

# 工银瑞信核心机遇混合型证券投资基金 2023 年第 4 季度报告

2023 年 12 月 31 日

基金管理人：工银瑞信基金管理有限公司

基金托管人：招商银行股份有限公司

报告送出日期：2024 年 1 月 19 日

## § 1 重要提示

基金管理人的董事会及董事保证本报告所载资料不存在虚假记载、误导性陈述或重大遗漏，并对其内容的真实性、准确性和完整性承担个别及连带责任。

基金托管人招商银行股份有限公司根据本基金合同规定，于 2024 年 1 月 17 日复核了本报告中的财务指标、净值表现和投资组合报告等内容，保证复核内容不存在虚假记载、误导性陈述或者重大遗漏。

基金管理人承诺以诚实信用、勤勉尽责的原则管理和运用基金资产，但不保证基金一定盈利。

基金的过往业绩并不代表其未来表现。投资有风险，投资者在作出投资决策前应仔细阅读本基金的招募说明书。

本报告中财务资料未经审计。

本报告期自 2023 年 10 月 1 日起至 12 月 31 日止。

## §2 基金产品概况

基金简称	工银核心机遇混合
基金主代码	013341
基金运作方式	契约型开放式
基金合同生效日	2022 年 2 月 25 日
报告期末基金份额总额	712,537,797.57 份
投资目标	主要投资优质的上市公司股票，采用积极主动的投资策略，在合理的风险限度内，追求基金资产长期稳定增值，力争实现超越业绩基准的超额收益。
投资策略	本基金将由投资研究团队及时跟踪市场环境变化，根据宏观经济运行态势、宏观经济政策变化、证券市场运行状况、国际市场变化情况等因素的深入研究，判断国内及香港证券市场的发展趋势，结合行业状况、公司价值性和成长性分析，综合评价各类资产的风险收益水平。在充足的宏观形势判断和策略分析的基础上，采用动态调整策略，在市场上涨阶段中，适当增加权益类资产配置比例，在市场下行周期中，适当降

	<p>低权益类资产配置比例。</p> <p>本基金通过自上而下的行业配置与自下而上的个股选择相结合的方式精选优质的上市公司构建股票投资组合。自上而下地研究行业的景气度、生命周期、行业结构、发展空间和商业模式等，自下而上地评判企业的基本面和估值水平，综合运用定性分析和定量分析相结合的方法，深度挖掘细分行业和个股的投资机会。重点对符合国民经济发展趋势、基本面扎实、具有可持续的盈利和增长能力且估值合理的优质赛道核心企业进行投资。本基金将仅通过内地与香港股票市场交易互联互通机制投资于香港股票市场，不使用合格境内机构投资者（QDII）境外投资额度进行境外投资。</p> <p>本基金在固定收益证券投资与研究方面，实行投资策略研究专业化分工制度，专业研究人员分别从利率、债券信用风险等角度，提出独立的投资策略建议，经固定收益投资团队讨论，并经投资决策委员会批准后形成固定收益证券指导性投资策略。</p>	
业绩比较基准	65%×沪深 300 指数收益率+15%×恒生指数收益率（经汇率调整）+20%×中债综合财富（总值）指数收益率。	
风险收益特征	本基金为混合型基金，预期收益和风险水平低于股票型基金，高于债券型基金与货币市场基金。本基金如果投资港股通投资标的股票，还需承担港股通机制下因投资环境、投资标的、市场制度以及交易规则等差异带来的特有风险。	
基金管理人	工银瑞信基金管理有限公司	
基金托管人	招商银行股份有限公司	
下属分级基金的基金简称	工银核心机遇混合 A	工银核心机遇混合 C

下属分级基金的交易代码	013341	013342
报告期末下属分级基金的份额总额	555,251,962.81 份	157,285,834.76 份

### §3 主要财务指标和基金净值表现

#### 3.1 主要财务指标

单位：人民币元

主要财务指标	报告期（2023 年 10 月 1 日-2023 年 12 月 31 日）	
	工银核心机遇混合 A	工银核心机遇混合 C
1. 本期已实现收益	-8,610,110.37	-2,663,053.08
2. 本期利润	-87,796,975.30	-25,137,419.73
3. 加权平均基金份额本期利润	-0.1551	-0.1550
4. 期末基金资产净值	361,775,407.27	100,972,895.61
5. 期末基金份额净值	0.6516	0.6420

注：1、上述基金业绩指标不包括持有人认购或交易基金的各项费用，计入费用后实际收益水平要低于所列数字。

2、本期已实现收益是指基金本期利息收入、投资收益、其他收入（不含公允价值变动收益）扣除相关费用和信用减值损失后的余额，本期利润为本期已实现收益加上本期公允价值变动收益。

3、所列数据截止到报告期最后一日，无论该日是否为开放日或交易所的交易日。

#### 3.2 基金净值表现

##### 3.2.1 基金份额净值增长率及其与同期业绩比较基准收益率的比较

工银核心机遇混合 A

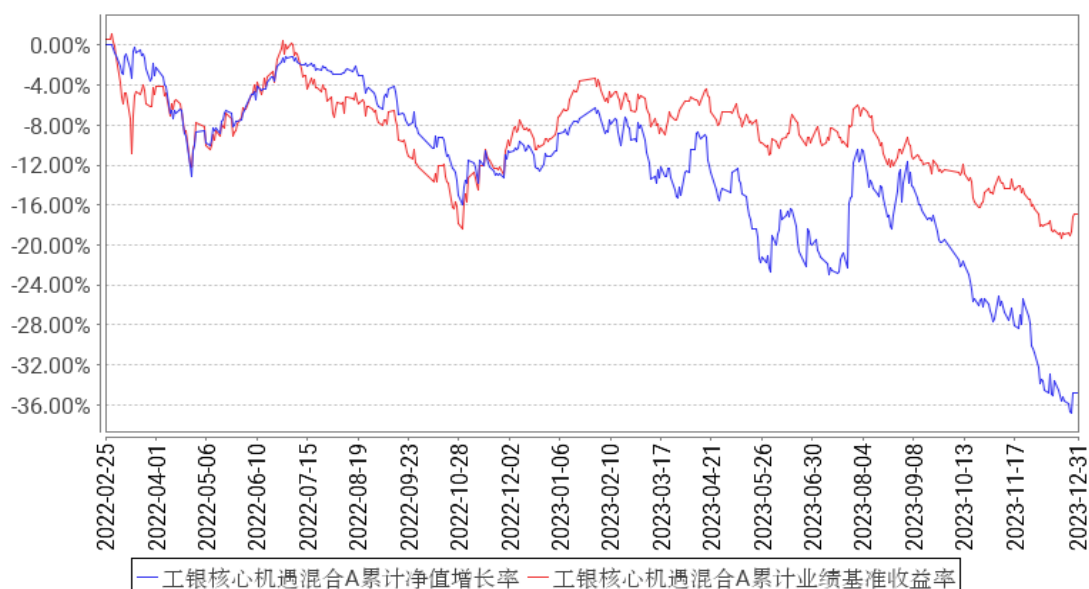
阶段	净值增长率①	净值增长率 标准差②	业绩比较基 准收益率③	业绩比较基 准收益率标 准差④	①—③	②—④
过去三个月	-19.15%	1.38%	-5.07%	0.66%	-14.08%	0.72%
过去六个月	-18.58%	1.55%	-8.24%	0.70%	-10.34%	0.85%
过去一年	-26.72%	1.41%	-8.26%	0.70%	-18.46%	0.71%
自基金合同 生效起至今	-34.84%	1.19%	-16.88%	0.91%	-17.96%	0.28%

工银核心机遇混合 C

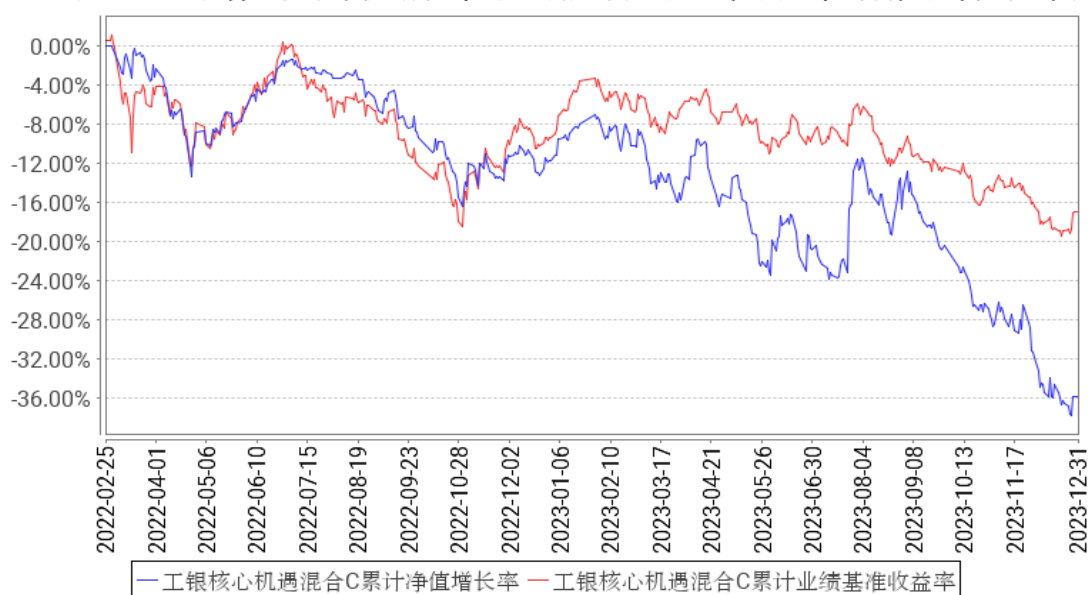
阶段	净值增长率①	净值增长率 标准差②	业绩比较基 准收益率③	业绩比较基 准收益率标 准差④	①—③	②—④
过去三个月	-19.31%	1.38%	-5.07%	0.66%	-14.24%	0.72%
过去六个月	-18.92%	1.55%	-8.24%	0.70%	-10.68%	0.85%
过去一年	-27.30%	1.41%	-8.26%	0.70%	-19.04%	0.71%
自基金合同 生效起至今	-35.80%	1.19%	-16.88%	0.91%	-18.92%	0.28%

### 3.2.2 自基金合同生效以来基金累计净值增长率变动及其与同期业绩比较基准收益率变动的比较

工银核心机遇混合A累计净值增长率与同期业绩比较基准收益率的历史走势对比图



工银核心机遇混合C累计净值增长率与同期业绩比较基准收益率的历史走势对比图



注：1、本基金基金合同于 2022 年 2 月 25 日生效。

2、根据基金合同规定，本基金建仓期为 6 个月。截至本报告期末，本基金的投资符合基金合同关于投资范围及投资限制的规定。

### 3.3 其他指标

无。

## §4 管理人报告

### 4.1 基金经理（或基金经理小组）简介

姓名	职务	任本基金的基金经理期限		证券从业年限	说明
		任职日期	离任日期		
鄢耀	权益投资部副总经理、本基金的基金经理	2022年2月25日	-	15年	硕士研究生。曾任德勤华永会计师事务所有限公司高级审计员，中国国际金融有限公司分析员；2010年加入工银瑞信，现任权益投资部副总经理、基金经理。2013年8月26日至今，担任工银瑞信金融地产行业混合型证券投资基金基金经理；2014年1月20日至2015年11月11日，担任工银瑞信月薪定期支付债券型证券投资基金基金经理；2014年1月20日至2018年4月9日，担任工银瑞信添福债券型证券投资基金基金经理；2014年9月19日至2018年2月27日，担任工银瑞信新财富灵活配置混合型证券投资基金基金经理；2015年3月19日至今，担任工银瑞信新金融

					股票型证券投资基金基金经理；2015 年 3 月 26 日至 2017 年 10 月 9 日，担任工银瑞信美丽城镇主题股票型证券投资基金基金经理；2015 年 4 月 17 日至今，担任工银瑞信总回报灵活配置混合型证券投资基金基金经理；2018 年 11 月 14 日至今，担任工银瑞信精选金融地产行业混合型证券投资基金基金经理；2021 年 6 月 24 日至今，担任工银瑞信核心优势混合型证券投资基金基金经理；2021 年 8 月 17 日至今，担任工银瑞信恒兴 6 个月持有期混合型证券投资基金基金经理；2022 年 2 月 25 日至今，担任工银瑞信核心机遇混合型证券投资基金基金经理；2022 年 11 月 18 日至今，担任工银瑞信圆兴混合型证券投资基金基金经理。
陈小鹭	权益投资部投资副总监、本基金的基金经理	2023 年 1 月 13 日	-	14 年	硕士研究生。曾任华泰联合证券研究员；2011 年加入工银瑞信，现任权益投资部投资副总监、基金经理。2016 年 9 月 22 日至 2019 年 8 月 14 日，担任工银瑞信新材料新能源行业股票型证券投资基金基金经理；2018 年 11 月 30 日至今，担任工银瑞信国家战略主题股票型证券投资基金基金经理；2019 年 12 月 25 日至今，担任工银瑞信产业升级股票型证券投资基金基金经理；2020 年 12 月 30 日至 2022 年 4 月 27 日，担任工银瑞信优选对冲策略灵活配置混合型发起式证券投资基金基金经理；2022 年 12 月 28 日至今，担任工银瑞信核心优势混合型证券投资基金基金经理；2023 年 1 月 13 日至今，担任工银瑞信核心机遇混合型证券投资基金基金经理；2023 年 10 月 10 日至今，担任工银瑞信灵动价值混合型证券投资基金基金经理。

注：1、任职日期为基金合同生效日或本基金管理人对外披露的任职日期；离职日期为本基金管理人对外披露的离职日期。

2、证券从业的含义遵从行业协会《基金从业人员管理规则》的相关规定。

#### 4.1.1 期末兼任私募资产管理计划投资经理的基金经理同时管理的产品情况

本报告期末本基金的基金经理无兼任私募资产管理计划投资经理的情况。

## 4.2 管理人对报告期内本基金运作合规守信情况的说明

本报告期内，本基金管理人严格按照《证券投资基金法》等有关法律法规及基金合同、招募说明书等有关基金法律文件的规定，依照诚实信用、勤勉尽责的原则管理和运用基金资产，在控制风险的基础上，为基金份额持有人谋求最大利益，无损害基金份额持有人利益的行为。

## 4.3 公平交易专项说明

### 4.3.1 公平交易制度的执行情况

为了公平对待各类投资人，保护各类投资人利益，避免出现不正当关联交易、利益输送等违法违规行为，公司根据《证券投资基金法》、《证券期货经营机构私募资产管理业务管理办法》、《证券期货经营机构私募资产管理计划运作管理规定》、《证券投资基金管理公司公平交易制度指导意见》等法律法规和公司内部规章，制定了《公平交易管理办法》、《异常交易监控管理办法》，对公司管理的各类资产的公平对待做了明确具体的规定，并规定对买卖股票、债券时候的价格和市场价格差距较大，可能存在操纵股价、利益输送等违法违规情况进行监控。本报告期，按照时间优先、价格优先的原则，本公司对满足限价条件且对同一证券有相同交易需求的基金等投资组合，均采用了系统中的公平交易模块进行操作，实现了公平交易；未出现清算不到位的情况，且本基金及本基金与本基金管理人管理的其他投资组合之间未发生法律法规禁止的反向交易及交叉交易。

### 4.3.2 异常交易行为的专项说明

本基金本报告期内未出现异常交易的情况。本报告期内，本公司所有投资组合参与的交易所公开竞价同日反向交易成交较少的单边交易量超过该证券当日成交量的 5% 的情况有 3 次。投资组合经理因投资组合的投资策略而发生同日反向交易，未导致不公平交易和利益输送。

## 4.4 报告期内基金的投资策略和运作分析

站在 2022 年底的时候，我们对 2023 年的展望认为这应该会是一个无论经济还是市场都是“休养生息”的时间窗口。从经济增长来看，在经历了三年疫情之后，经济活动和居民信心有望逐步恢复，但是增速不会太高；资本市场在经历了一年多的下跌之后也有望企稳，但是增量资金有限。上半年国内经济从制造业、服务业、建筑业等高频数据来看显示出了修复的态势，但是持续性不强，3 季度在政治局会议之后，各部门政策持续出台，对国内经济和信心的恢复具有提振作用，进入 4 季度经济内生动力有所减弱，尤其是最后两个月，在一线城市房价下跌的压力下，国内占比最大的资产价格承压，在汇率波动的背景下，北向资金单季度流出 647.8 亿，下半年流出 1449 亿，权益市场更加弱化，4 季度万德全 A 指数下跌 3.84%，全年来看 1-3 季度表现分别为



上涨 6.47%、下跌 3.20%、下跌 4.33%，且 2022 年、2023 年连续两年下跌。虽然 7 月份之后政策预期加强，大宗商品走强，南华商品指数下半年上涨 10.04%，全年上涨 6.21%，但权益市场和大宗商品市场表现出明显的背离，我们认为主要原因在于权益资产作为长久期资产，计入了更多对中长期悲观的预期。但是回归政策的动作和对高频经济数据的观察，我们认为国内经济有望逐步走出前期快速下行的趋势，进入缓慢的恢复通道。

在基金操作上，我们基于“休养生息”的看法，并未进行很激进的调仓，仍然维持对低估值价值板块的配置。我们认为，在经济处于衰退后期和复苏早期的阶段，受益政策驱动的早周期行业更加敏感，因此期初相对看好基建板块，年初以来市场对基建板块的关注也更为明显，我们伴随板块估值的修复过程进行了逐步的减持；另一方面，2022 年开始各个地方购房政策调整以及积累的需求在 2023 年一季度对房地产产生拉动，高频数据有所好转，但是该情况在二季度中后期开始转弱，在此过程中，我们针对产业链中对负债压力更大的混合所有制企业进行了大幅减仓。从中期的角度来看，我们认为行业格局的变化具有可见性，相比于前几轮周期中，更加激进的高杠杆型民企扩张速度超过行业，本轮周期更多的是对硬着陆风险的应对，预计高杠杆激进型企业的扩张不会重现，相较而言更加稳健的龙头公司有望在未来一段时间获得更好的市场空间，我们遵循资金、土地以及销售的维度去观测行业竞争格局的变化，继续维持对龙头房地产公司的配置。另一方面，我们也维持家居公司的配置，较高的竣工增速叠加二手房销售数据企稳，有望带来家居公司更稳健的经营业绩，在经过了估值的压缩之后，行业龙头标的仍然具有中长期的性价比。

#### 4.5 报告期内基金的业绩表现

报告期内，本基金 A 份额净值增长率为-19.15%，本基金 A 份额业绩比较基准收益率为-5.07%；本基金 C 份额净值增长率为-19.31%，本基金 C 份额业绩比较基准收益率为-5.07%。

#### 4.6 报告期内基金持有人数或基金资产净值预警说明

本基金在报告期内没有触及 2014 年 8 月 8 日生效的《公开募集证券投资基金运作管理办法》第四十一条规定的条件。

## §5 投资组合报告

### 5.1 报告期末基金资产组合情况

序号	项目	金额（元）	占基金总资产的比例（%）
1	权益投资	435,466,383.85	93.59

	其中：股票	435,466,383.85	93.59
2	基金投资	-	-
3	固定收益投资	-	-
	其中：债券	-	-
	资产支持证券	-	-
4	贵金属投资	-	-
5	金融衍生品投资	-	-
6	买入返售金融资产	-	-
	其中：买断式回购的买入返售金融资产	-	-
7	银行存款和结算备付金合计	27,349,125.01	5.88
8	其他资产	2,480,224.49	0.53
9	合计	465,295,733.35	100.00

注：1、由于四舍五入的原因金额占基金总资产的比例分项之和与合计可能有尾差。

2、本基金本报告期末通过港股通交易机制投资的港股公允价值为 87,028,235.00 元，占期末资产净值比例为 18.81%。

## 5.2 报告期末按行业分类的股票投资组合

### 5.2.1 报告期末按行业分类的境内股票投资组合

代码	行业类别	公允价值（元）	占基金资产净值比例（%）
A	农、林、牧、渔业	-	-
B	采矿业	-	-
C	制造业	132,336,680.14	28.60
D	电力、热力、燃气及水生产和供应业	-	-
E	建筑业	-	-
F	批发和零售业	39,389.60	0.01
G	交通运输、仓储和邮政业	9,121.68	0.00
H	住宿和餐饮业	-	-
I	信息传输、软件和信息技术服务业	53,336.89	0.01
J	金融业	35,117,880.00	7.59
K	房地产业	180,833,115.97	39.08
L	租赁和商务服务业	3,058.00	0.00
M	科学研究和技术服务业	26,564.46	0.01
N	水利、环境和公共设施管理业	19,002.11	0.00
O	居民服务、修理和其他服务业	-	-
P	教育	-	-
Q	卫生和社会工作	-	-

R	文化、体育和娱乐业	-	-
S	综合	-	-
	合计	348,438,148.85	75.30

注：由于四舍五入的原因公允价值占基金资产净值的比例分项之和与合计可能有尾差。

## 5.2.2 报告期末按行业分类的港股通投资股票投资组合

行业类别	公允价值（人民币）	占基金资产净值比例（%）
通信服务 Communication Services	-	-
非必需消费品 Consumer Discretionary	-	-
必需消费品 Consumer Staples	-	-
能源 Energy	-	-
金融 Financials	-	-
保健 Health Care	-	-
工业 Industrials	-	-
信息技术 Information Technology	-	-
材料 Materials	-	-
房地产 Real Estate	87,028,235.00	18.81
公用事业 Utilities	-	-
合计	87,028,235.00	18.81

注：1、以上分类采用全球行业分类标准（GICS）；

2、由于四舍五入的原因市值占基金资产净值的比例分项之和与合计可能有尾差。

## 5.3 期末按公允价值占基金资产净值比例大小排序的股票投资明细

### 5.3.1 报告期末按公允价值占基金资产净值比例大小排序的前十名股票投资明细

序号	股票代码	股票名称	数量（股）	公允价值（元）	占基金资产净值比例（%）
1	00688	中国海外发展	3,620,500	45,147,635.00	9.76
2	001979	招商蛇口	4,666,440	44,191,749.00	9.55
3	600048	保利发展	4,381,681	43,378,641.90	9.37
4	600030	中信证券	1,724,000	35,117,880.00	7.59
5	000002	万科 A	3,131,883	32,759,496.18	7.08
6	603816	顾家家居	871,000	30,485,000.00	6.59
7	002244	滨江集团	3,620,315	26,319,690.05	5.69
8	002572	索菲亚	1,601,500	25,543,925.00	5.52
9	01109	华润置地	988,000	25,065,560.00	5.42
10	002271	东方雨虹	1,281,100	24,597,120.00	5.32

## 5.4 报告期末按债券品种分类的债券投资组合

本基金本报告期末未持有债券。

#### 5.5 报告期末按公允价值占基金资产净值比例大小排序的前五名债券投资明细

本基金本报告期末未持有债券。

#### 5.6 报告期末按公允价值占基金资产净值比例大小排序的前十名资产支持证券投资 明细

本基金本报告期末未持有资产支持证券。

#### 5.7 报告期末按公允价值占基金资产净值比例大小排序的前五名贵金属投资明细

本基金本报告期末未持有贵金属。

#### 5.8 报告期末按公允价值占基金资产净值比例大小排序的前五名权证投资明细

本基金本报告期末未持有权证。

#### 5.9 报告期末本基金投资的股指期货交易情况说明

##### 5.9.1 报告期末本基金投资的股指期货持仓和损益明细

本基金本报告期末未持有股指期货投资，也无期间损益。

##### 5.9.2 本基金投资股指期货的投资政策

本报告期内，本基金未运用股指期货进行投资。

#### 5.10 报告期末本基金投资的国债期货交易情况说明

##### 5.10.1 本期国债期货投资政策

本报告期内，本基金未运用国债期货进行投资。

##### 5.10.2 报告期末本基金投资的国债期货持仓和损益明细

本基金本报告期末未持有国债期货投资，也无期间损益。

##### 5.10.3 本期国债期货投资评价

本报告期内，本基金未运用国债期货进行投资。

#### 5.11 投资组合报告附注

##### 5.11.1 本基金投资的前十名证券的发行主体本期是否出现被监管部门立案调查，或在报告编制日前一年内受到公开谴责、处罚的情形

本基金投资的前十名证券的发行主体中，中信证券股份有限公司在报告编制日前一年内曾受

到西藏证监局、深圳证券交易所、上海证券交易所和深圳证监局的处罚。

上述情形对上市公司的财务和经营状况无重大影响，投资决策流程符合基金管理人的制度要求。

### 5.11.2 基金投资的前十名股票是否超出基金合同规定的备选股票库

本基金投资的前十名股票未超出基金合同规定的备选股票库。

### 5.11.3 其他资产构成

序号	名称	金额（元）
1	存出保证金	-
2	应收证券清算款	2,453,133.38
3	应收股利	-
4	应收利息	-
5	应收申购款	27,091.11
6	其他应收款	-
7	其他	-
8	合计	2,480,224.49

### 5.11.4 报告期末持有的处于转股期的可转换债券明细

本基金本报告期末未持有处于转股期的可转换债券。

### 5.11.5 报告期末前十名股票中存在流通受限情况的说明

序号	股票代码	股票名称	流通受限部分的公允价值（元）	占基金资产净值比例（%）	流通受限情况说明
1	001979	招商蛇口	7,790,008.00	1.68	非公开流通受限

### 5.11.6 投资组合报告附注的其他文字描述部分

无。

## §6 开放式基金份额变动

单位：份

项目	工银核心机遇混合 A	工银核心机遇混合 C
报告期期初基金份额总额	579,409,115.49	167,560,433.35
报告期期间基金总申购份额	4,486,605.27	3,317,058.67
减：报告期期间基金总赎回份额	28,643,757.95	13,591,657.26
报告期期间基金拆分变动份额（份额减少以“-”填列）	-	-
报告期期末基金份额总额	555,251,962.81	157,285,834.76

注：1、报告期期间基金总申购份额含红利再投、转换入份额；  
2、报告期期间基金总赎回份额含转换出份额。

## §7 基金管理人运用固有资金投资本基金情况

### 7.1 基金管理人持有本基金份额变动情况

单位：份

报告期期初管理人持有的本基金份额	9,999,800.00
报告期期间买入/申购总份额	—
报告期期间卖出/赎回总份额	—
报告期期末管理人持有的本基金份额	9,999,800.00
报告期期末持有的本基金份额占基金总份额比例（%）	1.40

注：1、基金管理人持有本基金基金份额的交易费用按市场公开的交易费率计算并支付。  
2、期间申购/买入总份额：含红利再投、转换入份额；期间赎回/卖出总份额：含转换出份额。

### 7.2 基金管理人运用固有资金投资本基金交易明细

无。

## §8 影响投资者决策的其他重要信息

### 8.1 报告期内单一投资者持有基金份额比例达到或超过 20%的情况

无。

### 8.2 影响投资者决策的其他重要信息

无。

## §9 备查文件目录

### 9.1 备查文件目录

- 1、中国证监会准予工银瑞信核心机遇混合型证券投资基金募集申请的注册文件；
- 2、《工银瑞信核心机遇混合型证券投资基金基金合同》；
- 3、《工银瑞信核心机遇混合型证券投资基金托管协议》；

- 4、《工银瑞信核心机遇混合型证券投资基金招募说明书》；
- 5、基金管理人业务资格批件、营业执照；
- 6、基金托管人业务资格批件、营业执照；
- 7、报告期内基金管理人在规定媒介上披露的各项公告。

## 9.2 存放地点

基金管理人或基金托管人的住所。

## 9.3 查阅方式

投资者可在营业时间免费查阅。也可在支付工本费后，在合理时间内取得上述文件的复印件。

工银瑞信基金管理有限公司

2024 年 1 月 19 日