

九泰锐富事件驱动混合型发起式证券投资  
基金（LOF）  
2023 年第 4 季度报告

2023 年 12 月 31 日

基金管理人：九泰基金管理有限公司

基金托管人：中国工商银行股份有限公司

报告送出日期：2024 年 1 月 22 日

## § 1 重要提示

基金管理人的董事会及董事保证本报告所载资料不存在虚假记载、误导性陈述或重大遗漏，并对其内容的真实性、准确性和完整性承担个别及连带责任。

基金托管人中国工商银行股份有限公司根据本基金合同规定，于 2024 年 1 月 18 日复核了本报告中的财务指标、净值表现和投资组合报告等内容，保证复核内容不存在虚假记载、误导性陈述或者重大遗漏。

基金管理人承诺以诚实信用、勤勉尽责的原则管理和运用基金资产，但不保证基金一定盈利。

基金的过往业绩并不代表其未来表现。投资有风险，投资者在作出投资决策前应仔细阅读本基金的招募说明书。

本报告中财务资料未经审计。

本报告期自 2023 年 10 月 1 日起至 12 月 31 日止。

## § 2 基金产品概况

基金简称	九泰锐富事件驱动混合（LOF）
场内简称	九泰锐富 LOF
基金主代码	168102
交易代码	168102
基金运作方式	契约型，上市开放式（LOF）
基金合同生效日	2021 年 2 月 4 日
报告期末基金份额总额	154,470,317.83 份
投资目标	基于对宏观经济、资本市场的深入分析和理解，深入挖掘并充分理解国内经济增长和结构转型所带来的事件性投资机会，精选具有估值优势和成长优势的公司股票进行投资，力争获取超越业绩比较基准的收益，追求基金资产的长期稳定增值。
投资策略	本基金在积极把握宏观经济周期、证券市场变化以及证券市场参与各方行为逻辑的基础上，深入挖掘可能对行业或公司的当前或未来价值产生重大影响的事件，将事件性因素作为投资的主线，形成以事件驱动为核心的投资策略。主要投资策略包括大类资产配置策略，股票投资策略，债券投资策略，中小企业私募债投资策略，权证投资策略，股指期货的投资策略等。
业绩比较基准	1、基金合同生效后五年内（含第五年），本基金业绩比较基准为年化收益率 5.5%（单利）。 2、本基金转为上市开放式基金（LOF）后，本基金业绩比较基准为： 沪深 300 指数收益率×60%+中国债券总指数收益

	率×40%。	
风险收益特征	本基金属于混合型证券投资基金，一般情况下其预期风险和预期收益高于货币市场基金、债券型基金，低于股票型基金。	
基金管理人	九泰基金管理有限公司	
基金托管人	中国工商银行股份有限公司	
下属分级基金的基金简称	九泰锐富事件驱动混合（LOF）A	九泰锐富事件驱动混合（LOF）C
下属分级基金的场内简称	九泰锐富 LOF	-
下属分级基金的交易代码	168102	013600
报告期末下属分级基金的份额总额	154,397,249.62 份	73,068.21 份

### § 3 主要财务指标和基金净值表现

#### 3.1 主要财务指标

单位：人民币元

主要财务指标	报告期（2023 年 10 月 1 日 — 2023 年 12 月 31 日）	
	九泰锐富事件驱动混合（LOF）A	九泰锐富事件驱动混合（LOF）C
1. 本期已实现收益	-3,057,763.92	-1,498.87
2. 本期利润	-4,078,716.68	-2,313.75
3. 加权平均基金份额本期利润	-0.0258	-0.0291
4. 期末基金资产净值	171,358,668.88	80,825.77
5. 期末基金份额净值	1.110	1.106

注：1、所述基金业绩指标不包括持有人认购或交易基金的各项费用，计入费用后实际收益水平要低于所列数字；

2、本期已实现收益指基金本期利息收入、投资收益、其他收入（不含公允价值变动收益）扣除相关费用后的余额，本期利润为本期已实现收益加上本期公允价值变动收益。

#### 3.2 基金净值表现

##### 3.2.1 基金份额净值增长率及其与同期业绩比较基准收益率的比较

九泰锐富事件驱动混合（LOF）A

阶段	净值增长率①	净值增长率标准差②	业绩比较基准收益率③	业绩比较基准收益率标准差④	①—③	②—④
过去三个月	-2.20%	0.77%	-3.67%	0.47%	1.47%	0.30%
过去六个月	-1.25%	0.77%	-5.69%	0.50%	4.44%	0.27%
过去一年	-7.42%	0.78%	-5.07%	0.50%	-2.35%	0.28%

自基金合同生效起至今	-0.78%	1.23%	-19.51%	0.66%	18.73%	0.57%
------------	--------	-------	---------	-------	--------	-------

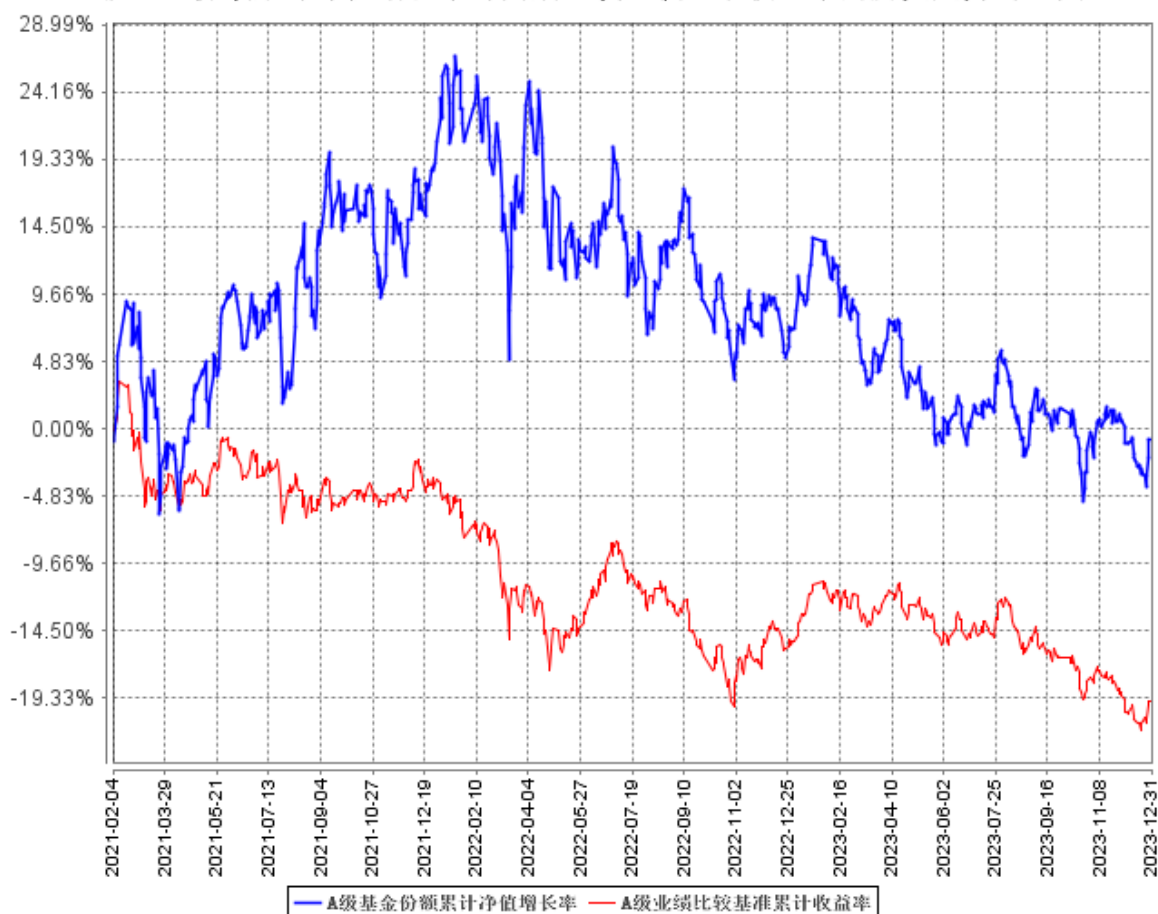
九泰锐富事件驱动混合（LOF）C

阶段	净值增长率①	净值增长率标准差②	业绩比较基准收益率③	业绩比较基准收益率标准差④	①-③	②-④
过去三个月	-2.21%	0.77%	-3.67%	0.47%	1.46%	0.30%
过去六个月	-1.43%	0.77%	-5.69%	0.50%	4.26%	0.27%
过去一年	-7.68%	0.77%	-5.07%	0.50%	-2.61%	0.27%
自基金合同生效起至今	-16.00%	1.14%	-15.63%	0.63%	-0.37%	0.51%

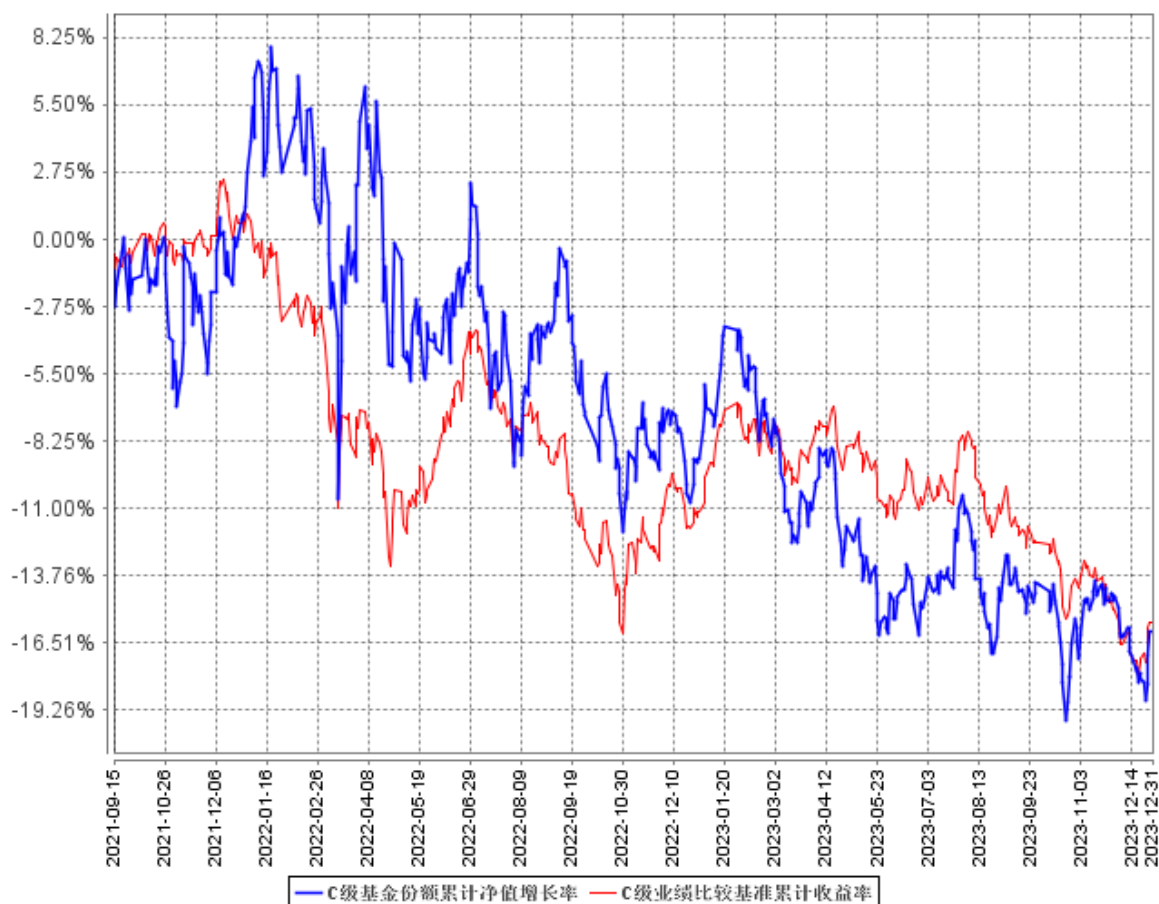
注：本基金自 2021 年 9 月 15 日起新增 C 类份额，相关数据按实际存续期计算。自 C 类份额增加日至本报告期末，部分期间 C 类份额为 0，C 类份额为 0 期间按照 A 类份额净值作为参考净值进行计算。

### 3.2.2 自基金合同生效以来基金累计净值增长率变动及其与同期业绩比较基准收益率变动的比较

A 级基金份额累计净值增长率与同期业绩比较基准收益率的历史走势对比图



C级基金份额累计净值增长率与同期业绩比较基准收益率的历史走势对比图



注：1. 本基金合同于 2021 年 2 月 4 日生效，截至报告期末，本基金合同生效已满一年。

2. 根据基金合同的约定，自本基金合同生效之日起 6 个月内基金的投资比例需符合基金合同要求。本基金转型而来，转型后无需重新建仓，距建仓期结束已满一年。本基金建仓期结束时，各项资产配置比例符合基金合同约定。

3. 本基金自 2021 年 9 月 15 日起新增 C 类份额，相关数据按实际存续期计算。自 C 类份额增加日至本报告期末，部分期间 C 类份额为 0，C 类份额为 0 期间按照 A 类份额净值作为参考净值进行计算。

## § 4 管理人报告

### 4.1 基金经理（或基金经理小组）简介

姓名	职务	任本基金的基金经理期限		证券从业年限	说明
		任职日期	离任日期		
刘开运	基金经	2021 年 2	-	12	金融学硕士，12 年证券从业

	理、副总经理、首席投资官	月 4 日			经历。历任毕马威华振会计师事务所审计师，昆吾九鼎投资管理有限公司投资经理、合伙人助理。2014 年 7 月加入九泰基金管理有限公司，现任副总经理、首席投资官、基金经理，具有基金从业资格。
袁多武	基金经理、研究发展部执行总监	2022 年 8 月 17 日	-	8	复旦大学经济学硕士，8 年证券从业经历。曾任中国长江三峡集团公司国际投资部业务主管，2015 年 5 月加入九泰基金管理有限公司，历任产业投资部先进制造业组执行投资总监、科技创新投资部高端装备行业执行总监、投资经理、战略投资部副总监，现任研究发展部执行总监、基金经理，具有基金从业资格。

注：

- 1、证券从业的含义遵从监管部门和行业协会的相关规定。
- 2、基金经理的“任职日期”为基金合同生效日或公司相关公告中披露的聘任日期，“离任日期”为公司相关公告中披露的解聘日期。

#### 4.1.1 期末兼任私募资产管理计划投资经理的基金经理同时管理的产品情况

本报告期末，本基金未发生基金经理兼任私募资产管理计划投资经理的情况。

#### 4.2 管理人对报告期内本基金运作遵规守信情况的说明

报告期内，本基金管理人严格遵守《中华人民共和国证券投资基金法》、《公开募集证券投资基金运作管理办法》、《证券投资基金管理公司公平交易制度指导意见》等法律法规及基金合同、招募说明书等有关基金法律文件的规定，本着诚实信用、勤勉尽责、安全高效的原则管理和运用基金资产，在严格控制投资风险的基础上，为基金份额持有人谋求最大利益，没有损害基金份额持有人利益的行为。

#### 4.3 公平交易专项说明

##### 4.3.1 公平交易制度的执行情况

本基金管理人一贯公平对待旗下管理的所有基金和组合，制定并严格遵守相应的制度和流程，

通过系统和人工等方式在各环节严格控制交易公平执行。报告期内，本公司严格执行了《证券投资基金管理公司公平交易制度指导意见》和公司内部公平交易制度的规定。

本基金管理人通过统计检验的方法对管理的不同组合,在不同时间窗下(1 日内、3 日内、5 日内)的季度同向交易价差进行了专项分析,未发现违反公平交易原则的异常情况。

#### 4.3.2 异常交易行为的专项说明

报告期内未发现本基金存在异常交易行为,报告期内本公司所管理的投资组合未发生交易所公开竞价的同日反向交易成交较少的单边交易量超过该证券当日成交量 5%的情况。

#### 4.4 报告期内基金投资策略和运作分析

本报告期,经济呈现出复苏力度很弱的特征。A 股市场出现了震荡下行的走势,结构上,分化较为严重,高股息和低估值等价值板块表现较好。市场在过去半年经历了漫长的摸底期,整体指数和细分行业的估值变得更加便宜。大部分行业均位于很低的估值位置,除食品饮料和汽车的估值较高以外,金融地产、化工有色钢铁、家电家居、医药、电子通信传媒计算机等大部分行业处于较低估值。例如,龙头机械化工公司的市净率处于过去 5 年估值下限区域,金融地产公司的市净率处于过去 10 年估值下限区域,TMT、新能源行业的市净率也处于过去 10 年估值 30%分位数以内。从今年 7 月政治局会议开始,政策在老经济和新经济的定位上出现了纠偏,客观上也承认不可能不要老经济,建立在经济硬着陆和通缩的基础上的新经济转型,等同于浮沙之上建高楼,因此政策托底经济的稳增长措施大概率或将持续不断,直至见到经济企稳回升。12 月的政治局会议和中央经济工作会议也进一步表明了这一点,但是值得高度注意的是,政府对经济转型的决心和定力仍然很强大,市场对稳增长政策的力度和信心一直是时强时弱的。本基金重点配置了一批制造业的龙头公司在长期竞争中充分体现了自身的竞争优势,并且这种竞争优势将拓展至海外,持续给企业创造价值,这些优质公司的 PB 估值达到历史很低的分位数,因此我们布局了这些龙头制造业企业,尤其是具有国际化能力的制造业企业;同时,消费电子行业出现了早期复苏的迹象,AI 也呈现出早期快速创新发展的产业趋势,华为回归对中国科技行业的发展意义重大,华为引领智能驾驶对中国乃至全球汽车行业的发展意义重大,因此本基金选择了其中估值相对较低、具有创新能力的电子、汽车、AI 相关公司;在经济仍然羸弱的情况下,稳增长相关的资产具备攻守兼备的特征,而这些行业的估值处于极低的位置,因此本基金配置了一些稳增长相关的建筑、大金融等公司。本基金还配置了估值相对较低且具有长期成长潜力的医药、军工等股票。

#### 4.5 报告期内基金的业绩表现

截至本报告期末本基金 A 类份额净值为 1.110 元，本报告期基金份额净值增长率为-2.20%；截至本报告期末本基金 C 类份额净值为 1.106 元，本报告期基金份额净值增长率为-2.21%；同期业绩比较基准收益率为-3.67%。注：本基金自 2021 年 9 月 15 日起新增 C 类份额，相关数据按实际存续期计算。自 C 类份额增加日至本报告期末，部分期间 C 类份额为 0，C 类份额为 0 期间按照 A 类份额净值作为参考净值进行计算。

#### 4.6 报告期内基金持有人数或基金资产净值预警说明

本基金报告期内未发生连续 20 个工作日基金份额持有人数量不满 200 人或者基金资产净值低于 5000 万元的情形。

### § 5 投资组合报告

#### 5.1 报告期末基金资产组合情况

序号	项目	金额（元）	占基金总资产的比例（%）
1	权益投资	136,261,535.43	76.68
	其中：股票	136,261,535.43	76.68
2	基金投资	-	-
3	固定收益投资	-	-
	其中：债券	-	-
	资产支持证券	-	-
4	贵金属投资	-	-
5	金融衍生品投资	-	-
6	买入返售金融资产	11,998,748.63	6.75
	其中：买断式回购的买入返售金融资产	-	-
7	银行存款和结算备付金合计	29,404,134.27	16.55
8	其他资产	48,583.75	0.03
9	合计	177,713,002.08	100.00

#### 5.2 报告期末按行业分类的股票投资组合

##### 5.2.1 报告期末按行业分类的境内股票投资组合

代码	行业类别	公允价值（元）	占基金资产净值比例（%）
A	农、林、牧、渔业	1,587,600.00	0.93
B	采矿业	4,345,200.00	2.53
C	制造业	75,822,091.69	44.23



D	电力、热力、燃气及水生产和供应业	-	-
E	建筑业	8,351,360.00	4.87
F	批发和零售业	2,691,900.00	1.57
G	交通运输、仓储和邮政业	14,024,966.76	8.18
H	住宿和餐饮业	-	-
I	信息传输、软件和信息技术服务业	16,761,412.46	9.78
J	金融业	4,185,000.00	2.44
K	房地产业	-	-
L	租赁和商务服务业	1,223,553.75	0.71
M	科学研究和技术服务业	2,174,200.77	1.27
N	水利、环境和公共设施管理业	3,175,100.00	1.85
O	居民服务、修理和其他服务业	-	-
P	教育	-	-
Q	卫生和社会工作	-	-
R	文化、体育和娱乐业	1,919,150.00	1.12
S	综合	-	-
	合计	136,261,535.43	79.48

### 5.2.2 报告期末按行业分类的港股通投资股票投资组合

本基金本报告期末未持有港股通股票。

### 5.3 期末按公允价值占基金资产净值比例大小排序的股票投资明细

#### 5.3.1 报告期末按公允价值占基金资产净值比例大小排序的前十名股票投资明细

序号	股票代码	股票名称	数量（股）	公允价值（元）	占基金资产净值比例（%）
1	601006	大秦铁路	700,000	5,047,000.00	2.94
2	600031	三一重工	330,000	4,544,100.00	2.65
3	601000	唐山港	1,250,000	4,375,000.00	2.55
4	601688	华泰证券	300,000	4,185,000.00	2.44
5	603187	海容冷链	250,040	3,790,606.40	2.21
6	601872	招商轮船	600,000	3,528,000.00	2.06
7	601668	中国建筑	720,000	3,463,200.00	2.02
8	600941	中国移动	33,000	3,282,840.00	1.91
9	000725	京东方 A	830,000	3,237,000.00	1.89
10	000651	格力电器	95,000	3,056,150.00	1.78

#### 5.4 报告期末按债券品种分类的债券投资组合

本基金本报告期末未持有债券。

#### 5.5 报告期末按公允价值占基金资产净值比例大小排序的前五名债券投资明细

本基金本报告期末未持有债券。

#### 5.6 报告期末按公允价值占基金资产净值比例大小排序的前十名资产支持证券投资明 细

本基金本报告期末未持有资产支持证券。

#### 5.7 报告期末按公允价值占基金资产净值比例大小排序的前五名贵金属投资明细

本基金本报告期末未持有贵金属。

#### 5.8 报告期末按公允价值占基金资产净值比例大小排序的前五名权证投资明细

本基金本报告期末未持有权证。

#### 5.9 报告期末本基金投资的股指期货交易情况说明

本基金本报告期末未持有股指期货。报告期内，本基金未参与股指期货交易。

#### 5.10 报告期末本基金投资的国债期货交易情况说明

本基金本报告期末未持有国债期货。报告期内，本基金未参与国债期货交易。

#### 5.11 投资组合报告附注

##### 5.11.1 本基金投资的前十名证券的发行主体本期受到调查以及处罚的情况的说明

本基金投资的前十名证券的发行主体中，华泰证券股份有限公司在本报告编制日前一年内出现被监管部门处罚的情形：

2023 年 12 月 15 日，中国人民银行江苏省分行对华泰证券股份有限公司作出行政处罚（苏银罚决字〔2023〕3 号），主要内容：1、未按规定履行客户身份识别义务；2、未按规定报送大额交易报告或者可疑交易报告。中国人民银行江苏省分行对该公司处罚款 87 万元。

本公司对以上证券的投资决策程序符合法律法规及公司制度的相关规定，不存在损害基金份额持有人利益的行为。除此之外，其他九名证券发行主体本期未被监管部门立案调查，且在本报告编制日前一年内未受到公开谴责、处罚。

**5.11.2 基金投资的前十名股票超出基金合同规定的备选股票库情况的说明**

本基金投资的前十名股票中，未发生超出基金合同规定的备选股票库的情况。

**5.11.3 其他资产构成**

序号	名称	金额（元）
1	存出保证金	47,384.53
2	应收证券清算款	-
3	应收股利	-
4	应收利息	-
5	应收申购款	1,199.22
6	其他应收款	-
7	其他	-
8	合计	48,583.75

**5.11.4 报告期末持有的处于转股期的可转换债券明细**

本基金本报告期末未持有处于转股期的可转换债券。

**5.11.5 报告期末前十名股票中存在流通受限情况的说明**

本基金本报告期末前十名股票中不存在流通受限情况。

**5.11.6 投资组合报告附注的其他文字描述部分**

由于四舍五入的原因，分项之和与合计项之间可能存在尾差。

**§ 6 开放式基金份额变动**

单位：份

项目	九泰锐富事件驱动混合（LOF） A	九泰锐富事件驱动混 合（LOF）C
报告期期初基金份额总额	159,147,088.87	89,851.80
报告期期间基金总申购份额	459,483.37	10,108.10
减：报告期期间基金总赎回份额	5,209,322.62	26,891.69
报告期期间基金拆分变动份额（份额减少以“-”填列）	-	-
报告期期末基金份额总额	154,397,249.62	73,068.21

## § 7 基金管理人运用固有资金投资本基金情况

### 7.1 基金管理人持有本基金份额变动情况

本报告期内基金管理人未持有本基金。

### 7.2 基金管理人运用固有资金投资本基金交易明细

本报告期内基金管理人未运用固有资金投资本基金。

## § 8 报告期末发起式基金发起资金持有份额情况

项目	持有份额总数	持有份额占基金总份额比例 (%)	发起份额总数	发起份额占基金总份额比例 (%)	发起份额承诺持有期限
基金管理人固有资金	0.00	0.00	0.00	0.00	不低于 3 年
基金管理人高级管理人员	100,029.25	0.06	100,029.25	0.06	不低于 3 年
基金经理等人员	0.00	0.00	0.00	0.00	不低于 3 年
基金管理人股东	-	-	-	-	-
其他	-	-	-	-	-
合计	100,029.25	0.06	100,029.25	0.06	-

## § 9 影响投资者决策的其他重要信息

### 9.1 报告期内单一投资者持有基金份额比例达到或超过 20%的情况

投资者类别	报告期内持有基金份额变化情况					报告期末持有基金情况	
	序号	持有基金份额比例达到或者超过 20%的时间区间	期初份额	申购份额	赎回份额	持有份额	份额占比
产品	1	20231001 至 20231231	69,558,187.30	0.00	0.00	69,558,187.30	45.03%
产品特有风险							

报告期内，本基金存在单一投资者持有基金份额比例达到或超过 20%的情况，由此可能导致的特有风险主要包括：

- 1、当持有基金份额比例较高的投资者集中赎回时，极端情况下基金管理人可能无法及时变现基金资产以应对投资者的赎回申请，进而引发基金的流动性风险。
- 2、当持有基金份额比例较高的投资者大量赎回时，更容易触发巨额赎回条款，基金份额持有人将可能无法及时赎回所持有的全部基金份额。
- 3、当投资者持有基金份额占比较为集中时，个别投资者的大额赎回可能会对基金资产运作及净值表现产生较大影响。
- 4、若个别投资者大额赎回后本基金出现连续六十个工作日基金资产净值低于 5000 万元，基金还可能面临转换运作方式、与其他基金合并或者终止基金合同等情形。

## 9.2 影响投资者决策的其他重要信息

本报告期内，基金管理人发生以下重要人员变更事项：

经公司董事会审议通过，严军先生不再担任九泰基金管理有限公司总经理，由常务副总经理王玉女士代为履行公司总经理职务。

## § 10 备查文件目录

### 10.1 备查文件目录

- 1、中国证监会准予基金募集的文件；
- 2、基金合同；
- 3、托管协议；
- 4、基金管理人业务资格批件、营业执照；
- 5、基金托管人业务资格批件、营业执照；
- 6、中国证监会要求的其他文件。

### 10.2 存放地点

《基金合同》、《托管协议》存放在基金管理人和基金托管人处；其余备查文件存放在基金管理人处。

### 10.3 查阅方式

投资者可在营业时间免费到存放地点查阅，也可在本基金管理人的网站进行查阅，网址为 [www.jtamc.com](http://www.jtamc.com)。

九泰基金管理有限公司

2024 年 1 月 22 日