



2023年度

环境、社会和治理 (ESG) 报告
ENVIRONMENTAL, SOCIAL AND GOVERNANCE (ESG) REPORT

格力地产股份有限公司

建筑城市 健康生活



- 地址: 中国·珠海市石花西路213号
- 电话: 0756-8860606
- 网址: www.greedc.com

目录

关于本报告	01	附录	97
董事长致辞	03	ESG 绩效表	97
2023 年可持续发展亮点	05	指标索引	101
		意见反馈	103



走进格力地产 07

公司概况	09
企业文化	10
产业布局	10
2023 年度大事记	13



年度专题 15

专题一	
产业引领 释放蓝色潜力	15
专题二	
创新消费 激发城市活力	21



ESG 管理 25

ESG 治理体系	27
可持续发展目标	29
实质性议题分析	31
利益相关方分析	32



本固枝荣 责任治理 33

三会运作	35
合规经营	36
风险管理	38
投资者权益保护	39



党性锤炼 筑牢根基 41

党组织架构	43
制度建设	43
廉政建设	43
主题教育	45



绿建同行 和谐安居 49

应对气候变化	51
环境管理体系	52
资源管理	53
污染防控	55
绿色建筑	58
绿色运营	61
生物多样性保护	65



携手并进 互利共赢 67

安全生产管理	69
夯实产品责任	73
客户权益保护	75
供应链管理	81



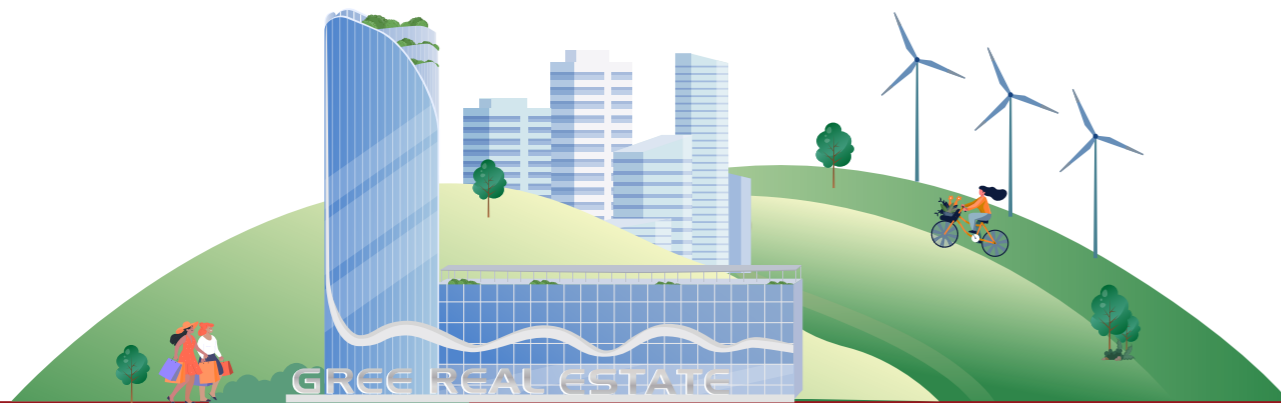
培英铸才 赋能成长 83

员工权益保障	85
员工培训与发展	87
员工关怀	89



凝心聚力 点滴传递 91

投身公益事业	93
共建美好社区	94
助力乡村振兴	96



关于本报告

报告简介

本报告是格力地产股份有限公司向社会公开发布的第二份环境、社会和治理(Environmental, Social&Governance, 以下简称ESG)报告, 从客观的角度向股东、员工、政府、客户与消费者等利益相关方披露格力地产在安全生产、环境保护、社会公益、公司治理、人才发展等方面所付出的努力与实践成效。

时间范围

本报告的时间范围与年报时间范围保持一致。为增强报告的可比性和完整性, 部分内容适当溯及以往年份或延伸至 2024 年度。

报告范围

本报告以格力地产股份有限公司为主体, 涵盖格力地产及其分公司、控股及参股公司、全资子公司等, 除特别说明外, 本报告范围与本公司的年报范围保持一致。

编制依据

- ▶ 《上海证券交易所上市公司自律监管指引第1号—规范运作》(2023年12月修订)
- ▶ 国务院国资委《关于中央企业履行社会责任的指导意见》
- ▶ 国务院国资委《央企控股上市公司ESG专项报告编制研究》
- ▶ 香港联合交易所有限公司《环境、社会及管治报告指引》
- ▶ 中国社会科学院《中国企业社会责任报告指南(CASS—ESG5.0)》
- ▶ 联合国《2030年可持续发展目标》(SDGs)
- ▶ 全球报告倡议组织《GRI可持续发展报告标准(GRI Standards)》(2021年版)



数据来源及可靠保障

报告使用数据来源包括政府部门公开数据、格力地产正式文件、统计报表、第三方问卷调查, 经由公司各职能部门、经营单位统计、审核与汇总。公司承诺本报告内容不存在任何虚假记载、误导性陈述或重大遗漏, 若本报告所载有关数据与年报不一致, 请以年报为准。同时, 本报告涉及的货币种类及金额, 如无特殊说明, 均以人民币为计量单位。

称谓说明

为了便于表述和阅读, 本报告中“格力地产股份有限公司”也以“格力地产”“公司”或“我们”表述。此外, 报告中的“国家”“政府”为中华人民共和国及其行政机构。

公司、项目简称	公司全称
格力房产	珠海格力房产有限公司
海控商业	珠海海控商业管理股份有限公司
洪湾中心渔港	珠海洪湾中心渔港发展有限公司
海控科技	珠海海控科技有限公司
格力地产物业	珠海格力地产物业服务股份有限公司
静云公馆	珠海静云公馆酒店管理有限公司
海控公益基金会	珠海市海控公益基金会
爱为康检测	珠海爱为康检测技术有限公司
珠海免税集团	珠海市免税企业集团有限公司
海投公司	珠海投资控股有限公司

项目简称	项目全称
三亚合联项目、三亚湾壹号(案名)	三亚合联中央商务区项目

报告获取

本报告经由纸质版和电子版两种形式发布; 可在格力地产股份有限公司的官方网站(<https://www.greedc.com/>)、上海证券交易所网站(<http://www.sse.com.cn/>)以及巨潮资讯网(<http://www.cninfo.com.cn/new/index>)下载本报告电子文本, 获取更多公司信息。

董事长致辞



格力地产股份有限公司董事长 陈辉

2023年，是全面贯彻落实党的二十大精神的开局之年，是实施“十四五”规划承上启下的一年。格力地产以多元业态发展为触点，稳住企业经营，坚定推进重组改革，将ESG治理理念进一步融入企业治理中，充分激活企业可持续发展的价值潜力。

面对复杂多变的市场环境，格力地产在国家“十四五”规划的引领下，紧紧围绕国家发展大局和广东省委“1310”具体部署和珠海市委“1313”思路举措，紧抓重组改革的政策窗口和战略机遇，按照重组优先原则加快推动重组改革，全面提升经营和管理能力；各板块业务公司始终坚持以市场为导向，以客户需求为中心，持续加强成本控制和风险管理，积极强化经营、降本增效、盘活资产，实现效益绩能双提升，以新作为推动高质量发展取得新成效，为实现全年经营目标奠定良好基础。**在过去的2023年里，我们坚定不移地贯彻新发展理念，以绿色发展为主线，扎实推进可持续发展战略，深入挖掘企业内生动力，积极探索转型升级新路径，努力提升企业核心竞争力和品牌影响力。**

2023年，格力地产把加强ESG治理与公司战略发展紧密结合，将强化公司治理作为转型升级的重要着力点，积极主动把ESG理念融入公司发展战略、重大决策与生产经营，为企业高质量发展提供稳健基础。这一年，我们发布了首份《2022年度环境、社会及公司治理(ESG)报告》、2023年6月Wind ESG评级由上期B级增调至BBB级，实现两级跃升；入选“国有企业上市公司ESG·先锋100指数”，并荣获“2023年度上市公司ESG价值传递奖”。为进一步规范公司ESG治理体系，2024年1月，我们设立了董事会品牌与ESG委员会，全面统筹公司ESG管理的战略规划，持续提升ESG治理水平，加强ESG及社会责任信息披露，以高质量发展为股东带来更大的回报。

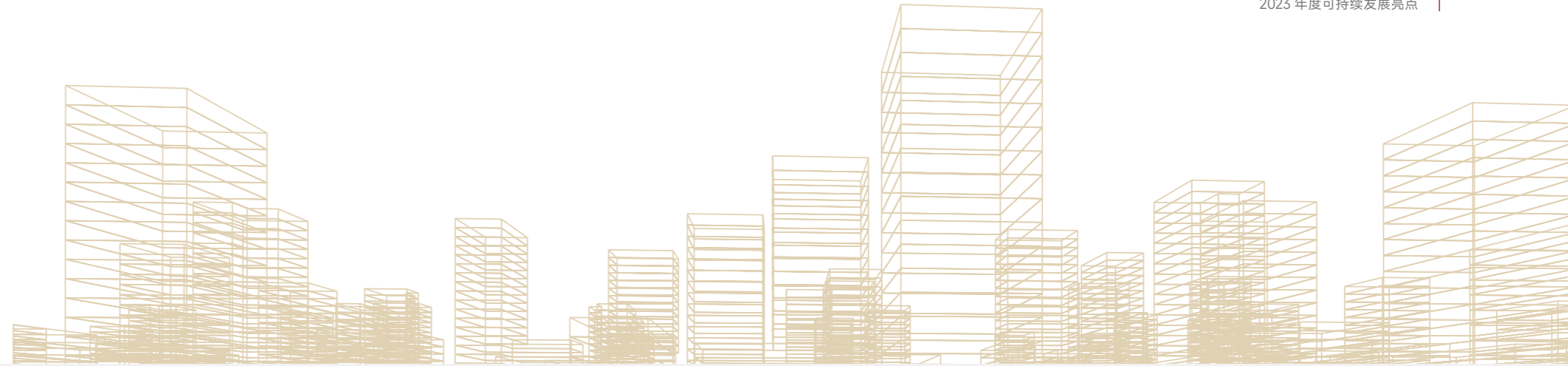
2023年，格力地产坚持以践行社会责任作为企业发展的内生动力，以人为本，服务于人、城市、社会的发展，利用自身资源优势，积极投身城市建设、公益事业等，以实际行动践行国企责任担当，为人民创造美好生活。这一年，为构建多元发展、多极支撑的现代产业新体系，推动渔业与二三产业融合发展，洪湾中心渔港创新引入现代化的信息技术和智能化设备，自主研发粤港澳大湾区海产品交易中心APP，采用“线下实体交易+线上平台交易”模式搭建渔港交易平台，进一步丰富了渔港消费场景，携手渔民、批发商向可持续发展的愿景共同进步。同年，旗下海控公益基金会开展特校运动会志愿服务

活动，以不断推进特殊教育和公益事业可持续发展的相关案例，入选《珠海市国资国企社会价值暨ESG蓝皮书》，用实际行动帮助特殊儿童健康成长，身体力行传递正能量。

2023年，格力地产秉承保护自然生态的环保理念，积极应对气候变化，为响应国家“30·60”双碳目标，持续探索更加绿色低碳的设计、建设和运营管理方式。我们注重绿色发展，在项目建设过程中，加大污染防控监测力度，保证污染物合规排放，并持续推动装配式建筑设计、海绵城市设计、BIM技术的运用进程，为人们创造了更美好的城市生活。我们践行新时代生态文明建设新理念，积极采取有效行动促进生物多样性保护，通过协助开展海洋生物增殖放流、加强环保公益宣传等形式，助力生态文明之路行稳致远。我们积极推行低碳办公行动，在降低办公运营对环境影响的同时，让可持续发展文化融入员工日常工作与生活。

在未来发展中，格力地产将以崭新的姿态、精诚的服务持续与各利益相关方进行密切的沟通与合作，共同推动产业升级和区域经济发展，全力做好经营管理和重组改革工作，实现新的增量发展、争取新的突破、开创新的格局，以新作为推动高质量发展取得新成效。

2023 年度 可持续发展亮点



经济绩效

263.32 亿元
总资产

47.32 亿元
营业收入

49.99 亿元
经营活动产生的现金流净额

-7.33 亿元
归属于上市公司股东的净利润

13.24 亿元
同比实现减亏

8.81 亿元
纳税总额

环境绩效

1,663,818.28 平方米
绿色建筑面积累计

28 个
绿色建筑项目累计数

3,506,867.40 千瓦时
电力总量

116,222 吨
总用水量

0.25 吨 / 万元
耗水强度

0.44 吨标准煤 / 万元
能源消耗强度

0.72 tCO₂e / 万元
温室气体排放强度



治理绩效

B → BBB

2023 年 6 月 Wind ESG 评级



成立董事会品牌与 ESG 委员会

入选“国有企业上市公司 ESG·先锋 100 指数”

荣获“2023 年度上市公司 ESG 价值传递奖”



社会绩效

1,243 人
员工总数

47.30%
女性员工比率

200.73 万元
安全生产总投入

9.69 万元
安全教育培训总投入

41.75 万元
员工培训总投入

27.76 万元
社会公益总投入



（相关数据截至2023年12月31日，有关公司经济绩效的详细内容，请查看格力地产2023年年报。）

走进格力地产

公司概况	09
企业文化	10
产业布局	10
2023 年度大事记	13

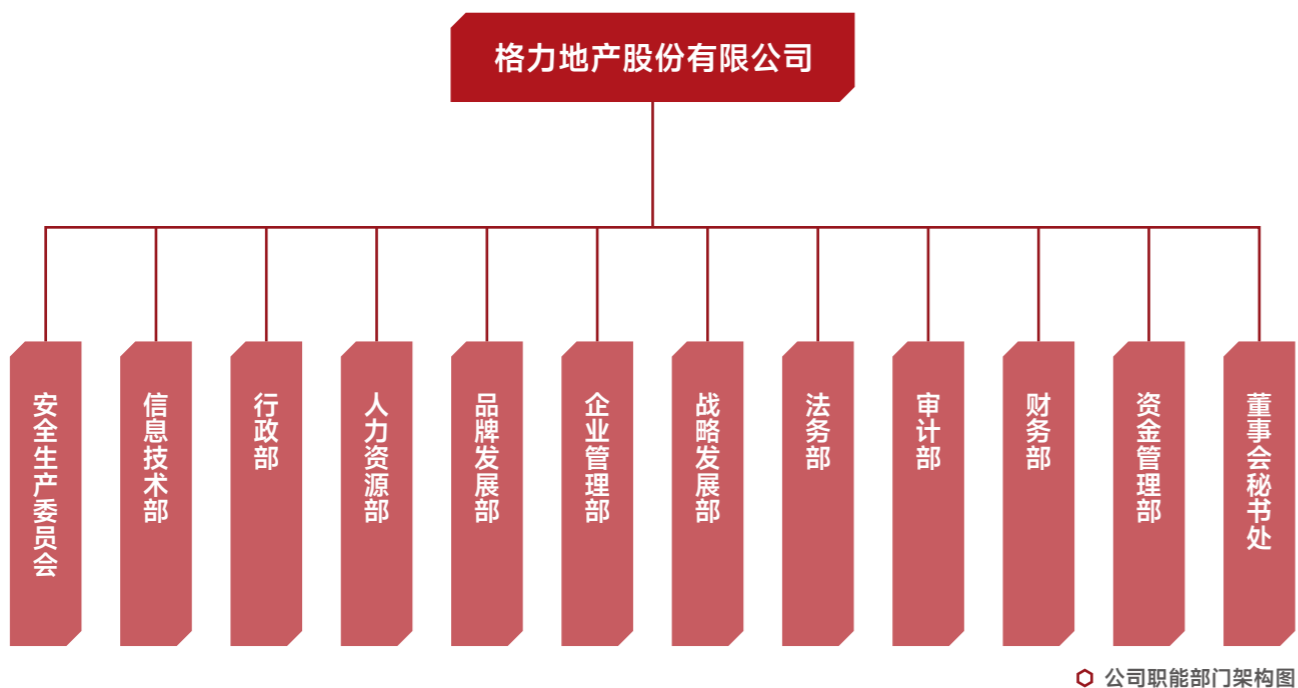


公司概况

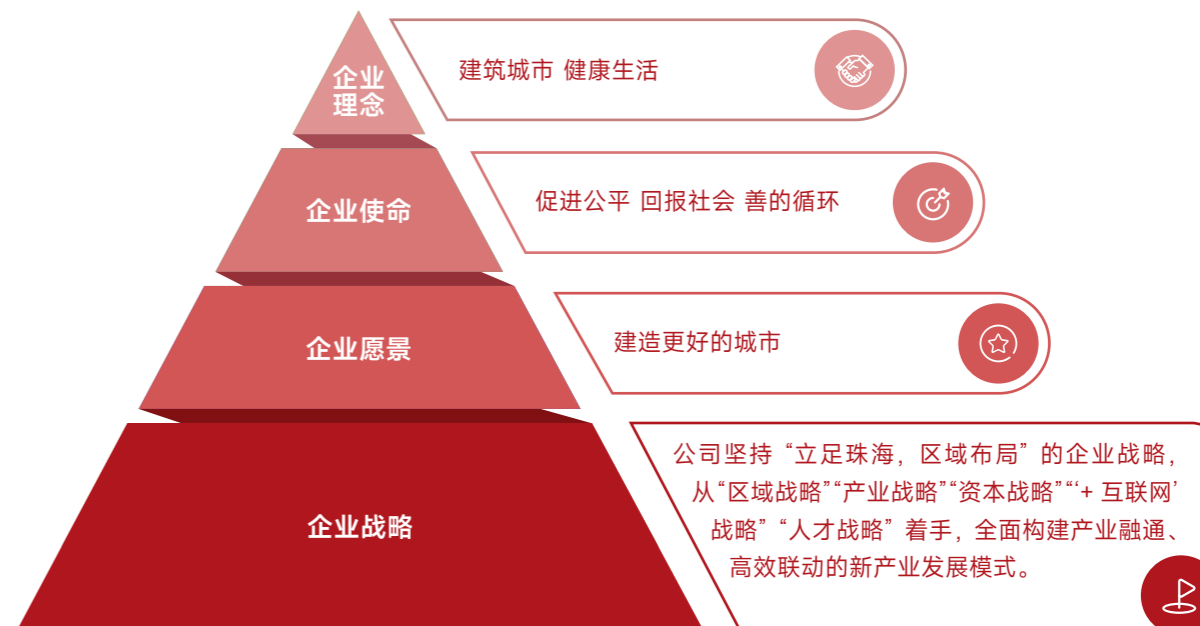
格力地产股份有限公司 (600185.SH) 是一家以房地产业、大消费产业、生物医药大健康产业为发展核心的集团化企业。

自 2009 年成功上市, 格力地产始终坚持高质量发展道路, 逐步从房地产开发向口岸经济、海洋经济、现代服务相关业务延伸, 从珠海本土市场向上海、重庆、三亚等国内重点区域市场拓展, 业务涵盖地产开发、商业运营、跨境电商、文旅消费、民生消费等领域。

目前, 为促进公司产业结构优化升级, 强化核心竞争力, 公司积极推进重大资产重组工作, 在夯实主营产业发展基础的同时, 布局粤港澳大湾区及海南自贸区等重点区域, 积极加快大消费产业、海洋经济产业等多元融合发展。



企业文化



产业布局

房地产业

房地产业是格力地产的核心产业板块之一。2005年, 在资金、资源双重短缺的困境中, 格力地产以300万元启动资金撬动首个房产项目——御枫美筑。秉承“专筑之精神、专谨之态度、专业之品质”, 格力地产在深耕珠海的同时, 加快布局全国重点区域的步伐, 2012年进军重庆, 2014年抢滩上海, 逐步确定了拓围珠三角、长三角以及中西部等区域的重要支点。

目前, 格力地产旗下拥有珠海格力广场、格力海岸, 上海浦江海德、海德壹号、公园海德以及重庆格力两江总部公园等重点房产项目。

格力广场



格力海岸



浦江海德



公园海德



三亚湾壹号 (效果图)



大消费产业

格力地产充分整合原有口岸经济、海洋经济、现代服务业等产业板块的优势资源,以“珠海免税 MALL”“珠免国际”“鲜生洪湾”等线上商城的新业态为引领,通过完善“线上+线下”购物渠道、搭建会员营销体系、升级供应链服务体系、培育新型消费场景,打造涵盖新消费、文旅消费、民生消费等领域的“大消费”业务集群。

目前,格力地产稳步推进三亚合联中央商务区项目建设,以打造三亚旅游消费新名片和滨海新地标为目标,把握公司建设和服务海南自贸港建设的重要战略,打造海南自贸港与粤港澳大湾区产业融合的示范标杆;加速洪湾中心渔港粤港澳大湾区海产品交易中心和配套工程建设,将其作为公司大消费产业板块向跨境口岸电商、文旅消费等领域的有效延伸。

格力·海岸小镇



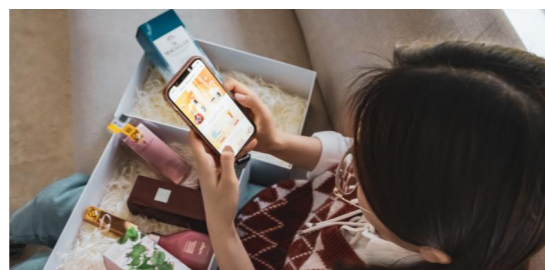
洪湾中心渔港海鲜零售市场



鲜生洪湾小程序及线下店



珠海免税MALL小程序及线下体验店



生物医药大健康产业

2016年,格力地产前瞻布局海内外生物医药大健康产业,从关注健康到以创新科技守护健康,肩负起构建“健康中国”的企业责任。2020年,格力地产以“高格健康”“爱为康”等自主品牌,增强核心竞争力,推动生物医药大健康产业进入专业化高速发展阶段。

爱为康检测试验



2023年度大事记

01月 春节黄金周期间，静云山庄入住率比 2022 年同期增长近五成；静云公馆每日平均入住率超过 90%。

02月 上海海德壹号开盘，当日实现售罄。

03月 格力地产召开第八届董事会第四次会议，重大资产重组草案公布；珠海免税 MALL 线上购物平台三周年，会员人数超 200 万人，平台累计访问量逾 2,000 万。

04月 格力地产首次发布《2022年度环境、社会及公司治理(ESG)报告》；




○ 荣获“2023年度上市公司ESG价值传递奖” ○ 入选“国有企业上市公司ESG·先锋100指数”

格力地产旗下三亚湾壹号(三亚联合中央商务区项目)、珠海免税MALL等核心项目亮相第三届消博会；连续第四年，海控公益基金会与无界文化联名发起“漂流书单”公益读书活动。

05月 格力地产建设的“珠海市东澳岛东澳湾重点海湾整治”项目入选“2023 年海洋生态保护修复十大典型案例”；洪湾中心渔港举办粤港澳大湾区海产品交易中心集中签约仪式。

06月 格力海岸滨海商业一期项目——格力·海岸小镇焕新升级；洪湾中心渔港粤港澳大湾区冷链仓储加工基地加工车间及综合配套楼主体结构顺利封顶。

07月 格力地产物业公司运营管理的格力海岸、格力广场（一期二期）、格力香樟、平沙九号广场获“物业服务五星级”评定，平沙九号花园（一期二期）获“物业服务四星级”评定。

08月 洪湾中心渔港正式挂牌“国家中心渔港”。这是《沿海渔港等级认定办法(试行)》实施以来，首个通过等级认定的渔港；



○ “国家中心渔港”认定

粤港澳大湾区海产品交易中心线下实体交易平台、线上电子交易平台建成并投入使用；格力房产与京东房产签署战略合作协议，双方将在房产交易服务领域开展深度合作。

11月 格力地产与同济大学建筑设计研究院共同申报的“三亚联合中央商务区项目设计阶段BIM应用分析与精细化管理”项目，荣获“2023年全国BIM高峰论坛暨‘龙图杯’全国BIM大赛”设计组三等奖。



○ “龙图杯”全国BIM大赛设计组三等奖

12月 格力地产三亚湾壹号主体结构顺利封顶；洪湾中心渔港海鲜批发夜市正式开业，为渔民和渔企提供了更便捷、丰富的海鲜批发交易选择。

专题一：产业引领 释放蓝色潜力

随着广东构建“一核一带一区”区域发展新格局，粤港澳大湾区建设持续推进，广东渔港经济区建设战略机遇更加突出。

洪湾中心渔港区区位优势明显、交通便捷，以数字化建设和渔港基建为依托，粤港澳大湾区海产品交易中心采用了“线上平台交易”和“线下实体交易”运作模式。同时，洪湾中心渔港基础设施生产配套完善，业务链条纵深发展，积极搭建智慧渔港平台，更好地保障渔港运作。

2023年8月，洪湾中心渔港被正式认定为国家中心渔港，为全省、全国渔港建设运营和等级认定提供“珠海经验”，为广东海洋渔业高质量发展注入了新动能，渔港将以“交易中心”“消费中心”“文化中心”的“三大中心定位”引领辐射作用，促进现代渔业产业体系可持续发展。



洪湾中心渔港

正式挂牌“国家中心渔港”

位于珠海南湾半岛新洪湾的洪湾中心渔港，是港珠澳大桥西延线的关键落脚点，已发展成为珠江口作业渔船鱼货集散主要渔港之一，是集渔船安全避风、渔获集散、渔业生产、运输补给、冷冻仓储、水产加工、渔业文化传播、滨海旅游等功能于一体的现代化渔港。

渔港核心区

总面积 **72** 万平方米；
 总岸线 **2.63** 千米；
 可供 **800** 多艘大小渔船停泊；
 近海捕捞年渔获吞吐量可达 **8** 万吨。

开港以来

累计进出港渔船超 **18** 万艘次；
 进港车辆超 **100** 万辆次；
 进港从业人员 **72** 万人次。

洪湾中心渔港入列“国家队”

2018年12月，洪湾中心渔港落成开港，渔港区区位优势明显，业务链条纵深发展，开港运营以来，已逐步发展成为珠江口作业渔船鱼货集散主要渔港之一，于2020年9月获评第一批国家级海洋捕捞渔获物定点上岸渔港、2021年5月获评“全国文明渔港”，2023年12月通过复核，再次获评“全国文明渔港”。

2023年8月，农业农村部渔业渔政管理局正式认定洪湾渔港等级为中心渔港。在珠海市南海伏季休渔开渔活动上，珠海洪湾中心渔港正式挂牌“国家中心渔港”。洪湾中心渔港是《沿海渔港等级认定办法（试行）》实施以来，首个通过等级认定的渔港，为全省、全国渔港建设运营和等级认定提供“珠海经验”。



国家中心渔港认定

创新“洪湾模式”管理

为了更好地保障渔港的高效运作，提高渔港管理水平，珠海市政府在洪湾中心渔港推行全省创新渔港运营管理方式——“政府职能部门监管 + 企业运营管理”模式，实现监督执法与经营管理相分离。

格力地产还通过搭建洪湾中心渔港智慧渔港平台，实施渔港全域智能视频监控、渔船动态监控、应急智慧等 6 套现代化管理系统，全面提升渔港管理信息化水平，确保渔港经营管理各项业务工作有序开展。



智慧渔港建设

构建多元发展生态圈

2021年，《中共广东省委、广东省人民政府关于支持珠海建设新时代中国特色社会主义现代化国际经济特区的意见》中，提出加快建设洪湾渔港经济区，为渔港未来的高质量发展指明了方向。渔港以“三大中心定位”引领辐射作用，通过产业链、价值链的不断延伸和提升，构建多元发展、多极支撑的现代产业新体系，推动渔业与二三产业融合发展，不断转换增长动力，提高质量效益，发展壮大现代海洋渔业。

交易中心

为了应对渔业发展的新形势和市场需求的不断变化，洪湾中心渔港及时调整自身的运营策略，通过引入现代化的信息技术和智能化设备，自主研发粤港澳大湾区海产品交易中心 APP，采用“线下实体交易 + 线上平台交易”模式搭建渔港交易平台，通过线上交易平台和线下海鲜零售市场、海鲜批发市场的交易联动，极大提高了洪湾中心渔港的运营效率和服务质量，不仅增强了洪湾中心渔港的竞争力，还为珠海渔业经济的发展提供了有力的保障和支撑。



粤港澳大湾区海产品交易中心

线下交易平台为海鲜批发市场和海鲜零售市场。海鲜批发市场主要是针对冰鲜、冷冻、活体海产品等的大宗批发的交易场地，建筑面积为 6,850 平方米，配套设施齐全，设有交易区和配套功能区，交易区划分为冰鲜（冷冻）区和鲜活区，吸引了大量供应港澳市场的企业入驻，进行海产品大宗批发交易。海鲜零售市场分为“海鲜产品销售区”和“主题餐饮体验区”，室内陈列 8 组海鲜展示台以满足活鲜、高价值冰鲜、干货等的产品陈列、暂存功能。



海鲜零售市场

交易中心

除了搭建优质的线下平台，格力地产还自主研发了粤港澳大湾区海产品交易中心 APP，进一步满足海产品线上交易的需求。平台通过整合鱼货交易，为渔民、批发商提供供需信息发布、意向订单生成、货物交割结算等数字化管理服务，让买卖双方价格透明化，更大程度贴合市场需求、提高交易业务效率。



粤港澳大湾区海产品交易中心线上平台APP页面

消费中心

加快建设新型现代渔港既是建设海洋强国的大势所趋，也是推动海洋渔业持续健康高质量发展的内在要求。按照规划，洪湾中心渔港还将多管齐下，利用洪湾渔港商业二至五区地块，配套建设商业设施。

- 将休闲渔业和海洋旅游相结合，依照洪湾中心渔港的优美自然环境和滨水风光打造特色游；
- 推动渔业与二三产业融合发展，打造“文、商、产、旅”多元融合的城市产业观光目的地，发展壮大现代海洋渔业。



洪湾中心渔港商业效果图

文化中心

开港以来，洪湾中心渔港承办了珠海市开渔文化节、“全国放鱼日”增殖放流、水生野生动物保护科普宣传等多项特色活动，吸引了众多市民游客前来感受渔港传统与现代交织的文化魅力。这些活动不仅让珠海渔业文化得到传承和发扬，更展现渔港背后的创新与活力。未来，洪湾中心渔港将继续深挖珠海渔业文化资源，将文化基因融入渔港发展，通过打造文化性公共体验场所、地标性文化建筑等方式，充分展现渔港历史与现代风貌，为游客带来深度的文化沉浸体验。



2023年南海伏季休渔开渔活动

依托海港渔业文化特色，休闲渔业与海洋旅游融合，洪湾中心渔港枕海而生，向海而兴，在粤港澳大湾区腹地全新启航。公司将逐步完善渔港产业布局，加快粤港澳大湾区海产品交易中心建设，建立长期可持续发展机制，力争把洪湾中心渔港建成融合了海洋经济与城市生活的生态圈，推动生态可持续发展。

专题二：创新消费 激发城市活力

随着国内消费市场的不断扩大和升级，国家出台了一系列政策，鼓励企业创新消费模式，提升消费体验，促进消费市场的健康发展。

格力地产抢抓政策机遇，充分发挥自身资源和优势，在深耕精品房地产业务的同时，打造“大消费”业务集群，不仅满足了消费者多元化需求，同时也激发城市内在生命力，持续为城市发展和社会进步贡献力量。

品质服务新标杆 美好生活共赋能

格力地产将“精工质本”理念从建筑开发延伸至现代配套服务，通过格力地产物业服务、静云公馆酒店管理运营服务等维度，以品质服务提升产品“软实力”，进一步挖掘服务消费市场潜力，赋能美好生活。

格力地产物业拥有丰富的多业态模式的物业管理和服务经验。其以房地产配套服务发展为原点，持续外拓进入学校、政府机关、医院、商业项目等不同领域，凭借着专业精细物业服务、管家式品质服务、数字化智慧服务，赢得了良好的市场口碑，获得了“五星级物业管理服务”等荣誉。



○ 格力广场、格力海岸物业服务获评五星级

静云公馆延续格力地产品牌精神和生活美学，为客人提供高品质设计、完善配套和贴心服务；同时，以“临海品鲜”的区域优势挖掘食色美学，定制健康、多元的本地化菜色。2023年，静云公馆推出海底小纵队主题房，还原动画片场景，增加亲子乐趣。

静云团队致力于提供个性化服务，节假日期间制定针对性管理计划，增加人力配置与安保措施，以确保服务品质和客户满意度。同时推出节假日特色活动及优惠措施，吸引众多客户前来体验。在春节黄金周期间，静云公馆的入住率和就餐人数均实现显著增长，日均入住率超过90%。

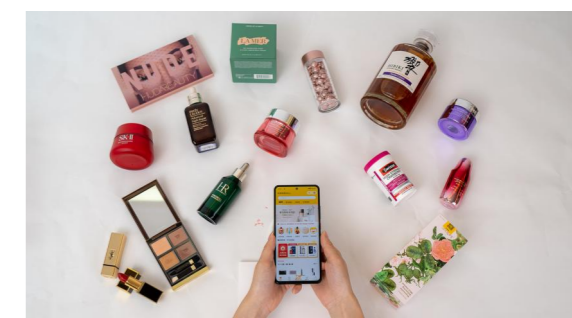


○ 静云公馆提供“管家式”服务

全球直采新消费 打造购物新体验

格力地产整合优质供应链资源，以全球直采作为战略核心，打造了珠海免税MALL线上购物平台，搭建起了维度多元、场景丰富的“新消费”体系。珠海免税MALL市场运营部门专门成立“品牌运营小组”，与采招部门相互配合选品，制定货品需求清单。

目前，珠海免税MALL业务模式涵盖进口完税、跨境保税、免税品预约等，秉承以用户需求为核心，关注和重视用户的意见和建议，在线下线上O2O场景上进行了深度的定制开发，确保用户更好的体验与交互；在仓库配置360°无死角的监控，使用电子温湿度记录仪实时展示仓库的温度和湿度，从而利于商品储存；在物流运输上，每一单都使用顺丰配送，极速到家，保证了物流时效。



○ 珠海免税MALL

跨境电商商品出入库全流程

“1210”网购保税备货模式	<ul style="list-style-type: none"> ▶ 缩短境外清关和运输的时间，降低成本，从而让利给消费者； ▶ 全流程监控，保证商品品质。
一物一码可溯源	<ul style="list-style-type: none"> ▶ 工作人员核对商品信息无误后贴上定制的溯源标，消费者通过扫描溯源标的二维码了解商品相关信息。
批量拣货，边拣边分	<ul style="list-style-type: none"> ▶ 商品路径清晰、标识明确，拣货员根据商品库位拣货、核对商品信息，10分钟能拣好一批订单的货； ▶ 按照订单批次制单，制单完成系统会自动分配拣货路径，采用S型的动线设计，减少拣货人员的走动距离； ▶ 热销商品摆放在离打包台较近的位置，提高拣货效率，更好地应对大促高峰期。
安全可靠，保驾护航	<ul style="list-style-type: none"> ▶ 包装箱和封箱胶带上印珠海免税MALL标志性的“小蜜蜂”logo，避免包裹在中途被调包； ▶ 酒类和易碎商品使用减震气柱包装，耐压和防摔； ▶ 定期整理临期品和瑕疵品低价处理，过期商品不再出售。

因地制宜展运营 商业中心赋新篇

格力地产整合多年城市运营经验，充分挖掘粤港澳大湾区、海南自由贸易港等战略发展机遇，构建适应新消费时代特色的多元化商业运营模式，打造三亚湾壹号、格力海岸滨海商业、港珠澳大桥珠海口岸商务配套区项目（规划中）等标杆项目，业态涵盖城市商业中心、城市综合体、复合型社区商业及写字楼等，为城市及区域经济可持续发展注入活力。

三亚湾壹号火热建设中，将助推三亚消费热

案例

三亚湾壹号是格力地产发展大消费产业的重要战略支点，旨在助力三亚合联中央商务区建设，打造旅游消费核心区。凭借三亚中央商务区位和配套资源优势，三亚湾壹号有望率先受益海南政策与经济外溢红利。同时，作为三亚市区内极为稀缺的高端临海商业综合体，三亚湾壹号将打造融合消费新模式，激发三亚湾消费新活力；作为融合高端零售商业与高端商务服务于一体的标杆项目，三亚湾壹号也将进一步推动现代商贸服务提质升级，助推三亚国际旅游消费中心核心区建设，进一步提升三亚旅游消费市场的整体竞争力，同时还将为当地居民提供更多的就业机会和收入来源，促进地方经济的发展。



三亚湾壹号效果图

珠海文化消费新篇章

案例

格力海岸滨海商业项目是集购物、休闲、娱乐、文化于一体的综合性商业中心，以海洋文化为主题，通过具有设计感的场景营造与业态丰富的商业空间；以“体验式场景”为定位，满足消费群体需求，强化生活美学的感知体验。作为文化中心的新地标，该项目从空间重塑、品牌创新、场景定制、主理人共建、社交新聚场等维度进行品牌焕新升级，打造活力与热爱的聚集地，将人群与城市的“在地文化”体验和格力地产多元化商业业态进行连接和交流，同时以更完善细致的服务，传递更多元的生活方式。

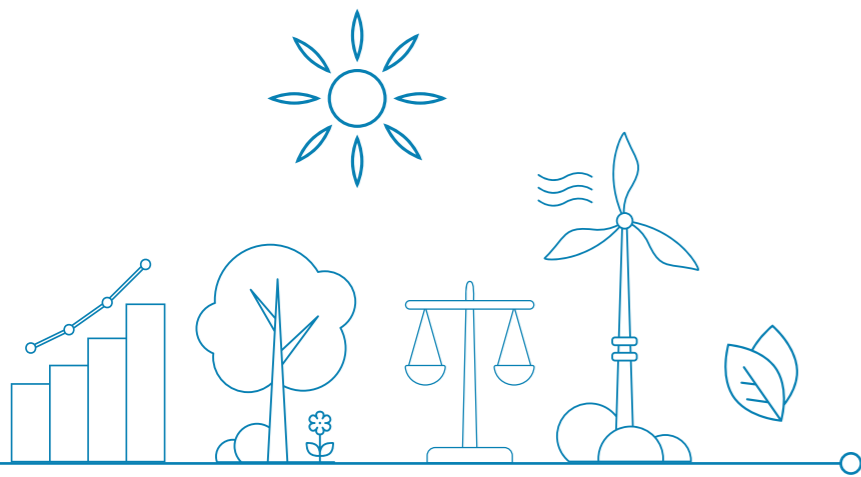


格力·海岸小镇

近些年来，格力地产通过拓展市场，加强品牌建设，推动产品创新，提高服务质量，逐渐提升了大消费产业的竞争力和市场占有率。未来，格力地产将继续深化战略转型，加大在大消费产业领域的投入力度，不断拓展新的市场领域，推动公司的可持续发展。

ESG管理

ESG 治理体系	27
可持续发展目标	29
实质性议题分析	31
利益相关方分析	32

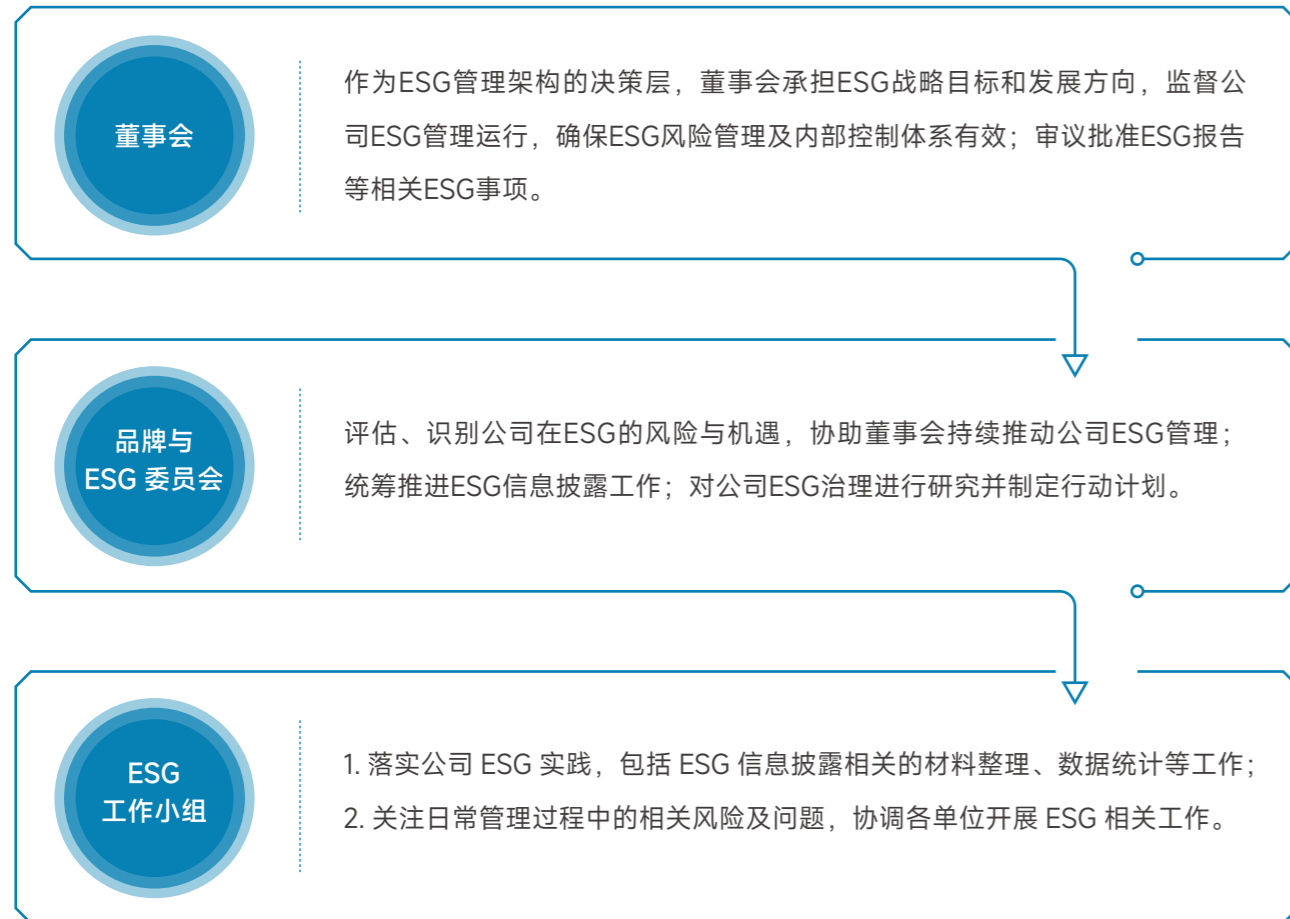


ESG治理体系

公司结合发展战略规划，将ESG理念融入公司的运营管理、产品创新及服务提供的全流程中，坚持关注绿色建筑、职业健康与安全、依法纳税等ESG议题，积极与利益相关方沟通，共同实现可持续发展的绿色未来。为进一步完善公司ESG治理体系，格力地产设立了董事会品牌与ESG委员会，全面统筹公司ESG管理的战略规划，更好提升公司在ESG领域的表现。

2023 年公司在 ESG 治理方面取得显著成效，发布了首份 ESG 报告并于 6 月获 Wind ESG 评级上调至 BBB 级，案例入选《珠海市国资国企社会价值暨 ESG 蓝皮书》，荣获“2023 年度上市公司 ESG 价值传递奖”。12 月，入选“国有企业上市公司 ESG·先锋 100 指数”，该榜单由国务院国资委社会责任局指导、责任云研究院执行，首次在《国资国企社会责任蓝皮书 (2023)》中发布。

格力地产ESG管理架构



案例

ESG培训暨启动会：从理论到实践

2023年11月20日，公司召开了ESG培训暨报告编制启动会，邀请第三方专业机构对格力地产ESG工作小组进行ESG知识培训。本次培训中参会人员针对企业战略、风险和机遇以及多元业务发展情况进行深刻探讨，助力在项目管控、产品创新等方面找到与ESG融合之处，为企业实现可持续发展奠定基础。



ESG培训暨报告编制启动会

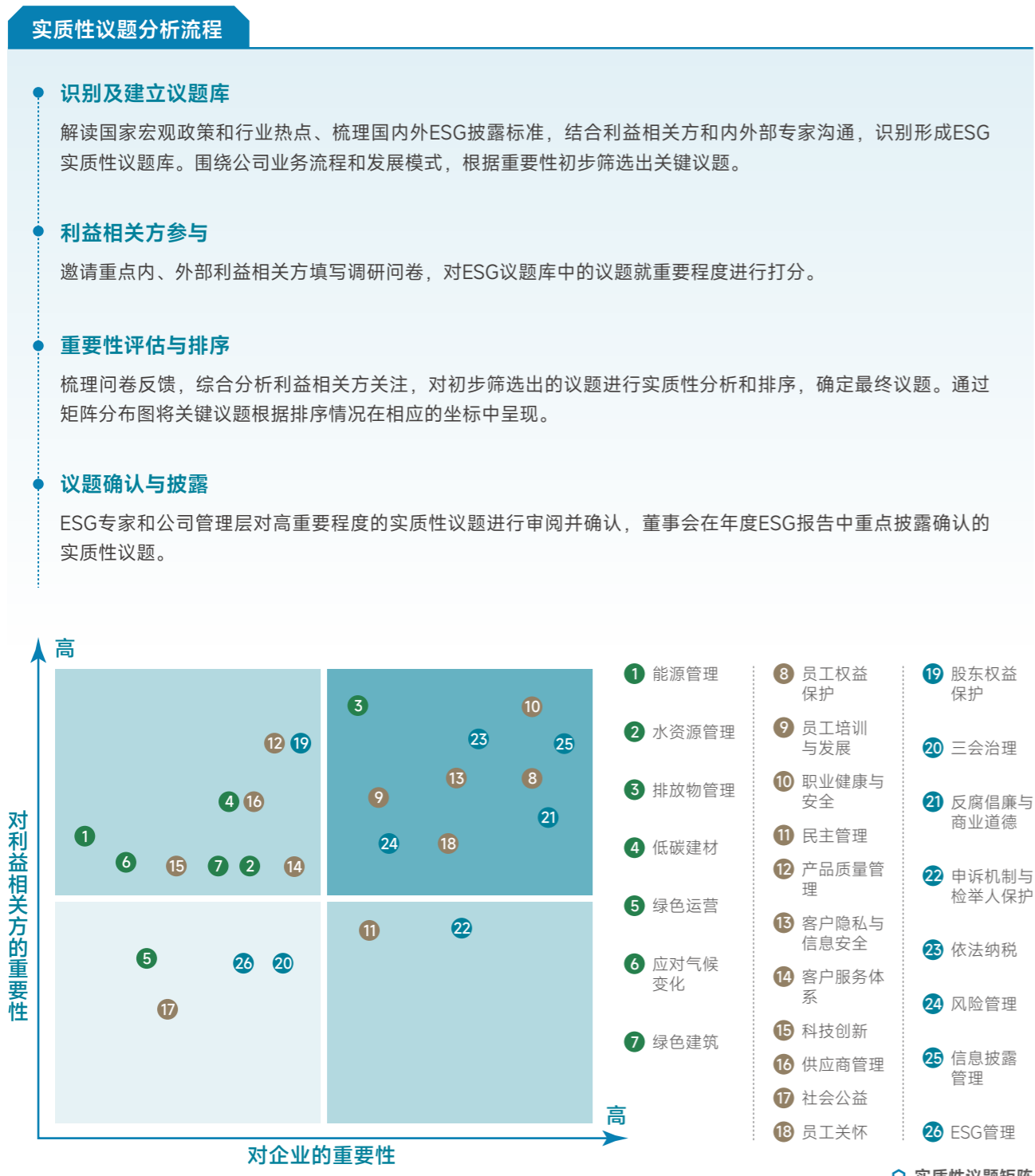


可持续发展目标

目标	 环境责任	 员工责任	 供应链责任	 社会责任	 经济责任
策略	提高绿色建筑水平，践行低碳运营，积极应对气候变化，实现绿色共赢。	塑造多元、平等、包容的工作环境，良好的健康与福祉，让健康管理覆盖公司全体员工。	加强产业链可持续发展，识别并防范供应商环境违规、用工违规、失信收受贿赂等问题引发的风险。	助力可持续社区的发展，推进乡村振兴，参与社会公益活动。	坚持合规经营，促进高质量发展，实现经济的可持续发展。
举措	<ul style="list-style-type: none"> ◆ 积极选用绿色建材循环再生材料； ◆ 积极开展节能降碳活动； ◆ 开展“水生野生动物保护”的宣传教育； ◆ 开展环保公益活动。 	<ul style="list-style-type: none"> ◆ 不断规范雇佣和员工权益管理； ◆ 为员工提供多样的福利和全面的发展机会； ◆ 完善安全生产制度和组织架构； ◆ 关爱女性员工。 	<ul style="list-style-type: none"> ◆ 每年对供应商开展评估； ◆ 对供应商实行分级管理； ◆ 推进供应商的廉洁建设。 	<ul style="list-style-type: none"> ◆ 借助业务优势和资源尽可能地改善周边社区居民生活环境； ◆ 积极开展志愿服务活动； ◆ 成立了珠海市海控公益基金会，开展公益项目； ◆ 以对口帮扶为主线开展各项帮扶工作。 	<ul style="list-style-type: none"> ◆ 不断完善内控合规制度； ◆ 在董事会和内部管理层面持续完善和强化风险识别、监控和防范等职能； ◆ 加强数字化和智能化建设； ◆ 积极开展 ESG 管理工作。
SDGs					

实质性议题分析

2023 年, 我们基于公司的发展情况, 根据 ESG 相关政策法规、国际及国内 ESG 标准, 面向供应商、客户、股东、员工、媒体、政府或监察机构等各利益相关方组织开展实质性议题问卷调研工作, 共收集 249 份有效问卷, 并据此识别出 26 个社会责任重要议题, 作为 2023 年报告关注和回应的重点。



利益相关方分析

与利益相关方保持密切沟通对企业实现可持续发展至关重要。我们通过建立多元化沟通渠道, 积极倾听利益相关方的期望和诉求, 并就关键议题检视自身工作表现并持续改进, 以回应利益相关方的诉求。

利益相关方类别	诉求与期望	沟通与回应
政府及监管机构	依法合规 依法纳税 商业道德及反腐败 支持地方发展 贯彻国家经济政策	信息披露 主动纳税 监督检查 利用专业优势主动承担社会责任 积极响应国家政策号召
供应商及合作伙伴	合作共赢 诚信履约 带动行业发展	打造负责任供应链 公开招标 建立供应商沟通机制
投资者及股东	保障股东权益 回报与增长 风险管理 完善公司治理	定期召开股东大会 提升经营业绩 提升内控水平 优化治理架构
员工	薪酬福利 员工关怀 健康与安全 多元化培训 助力员工发展	提升薪酬福利水平 组织文化活动 落实安全生产管理 定期举办培训活动 完善员工职业晋升机制
客户	畅通沟通渠道 保障产品质量 保障客户权益 投诉反馈处理	强化产品质量与服务管理 质量安全管理 保护客户隐私与信息安全 优化投诉处理机制
媒体	专项采访和交流 主动接受媒体监督	定期召开采访交流活动 信息公开透明
公益组织及社区组织	改善民生 公益慈善 社区沟通	定点帮扶 开展公益项目 开展志愿活动

本固枝荣 责任治理

我们的理念

格力地产坚持依法治企，建立健全内部管理制度，从日常经营到重大项目实施贯穿合规理念，不断完善信息披露机制，强化风险防控体系，全方位保护投资者权益。

我们的行动

合规运营

完善信息披露机制

规范风险防控体系

加强投关管理

SDGs



三会运作

格力地产根据《中华人民共和国公司法》《中华人民共和国证券法》《证券公司监督管理条例》等相关法规和规范性文件的要求，制订《公司章程》等治理文件，健全内部管理制度，设立了股东大会、董事会、监事会、经营管理层，各职能机构权责明确并互相制衡，运作规范。

董事会

公司全体董事严格按照《公司章程》《董事会议事规则》等规定和要求，本着对全体股东负责的态度，诚信谨慎、勤勉尽责，认真审议各项议案，有效地保证了董事会决策的科学性和有效性。董事会下设审计委员会、提名委员会、薪酬与考核委员会、战略委员会和品牌与 ESG 委员会，各委员会分工明确，权责分明，运作有效。

关键绩效

报告期内，公司董事会成员 **8** 名，其中：独立董事 **3** 名；女性董事 **3** 名，占比 **37.5%**；
 董事会召开会议 **14** 次，董事会平均出席率 **100%**，通过董事会决议个数 **77** 项；
 董事会审计委员会召开会议 **7** 次，审议议案 **12** 项；
 董事会提名委员会召开会议 **1** 次，审议议案 **1** 项；
 董事会薪酬与考核委员会召开会议 **2** 次，审议议案 **2** 项；
 董事会战略委员会召开会议 **2** 次，审议议案 **1** 项。



监事会

公司依照相关法律法规设立完善监事会架构，充分发挥监事会监督作用，公司监事对公司重大事项、财务状况以及董事、高管人员履行职责进行检查监督，维护公司及全体股东的合法权益。

关键绩效

报告期内，公司监事会成员 **3** 名，其中：职工监事 **1** 名；女性监事 **1** 名，占比 **33.33%**；
 召开监事会 **9** 次，监事会平均出席率 **100%**，累计审议议案 **27** 项。



股东大会

公司严格按照《公司章程》《股东大会议事规则》的要求召集、召开股东大会，股东大会行使对公司经营方针、章程修改等重大事项的决策权，采用现场投票和网络投票相结合的方式召开及表决，确保所有股东能够充分行使自己的权利，不存在损害股东利益的情形。

关键绩效

报告期内，召开股东大会 **4** 次，审议合计通过议案数量 **39** 项。



合规经营

合规经营是公司防范经营风险的必然要求，也是公司实现可持续发展的基石，报告期内，公司根据最新监管规定修订并完善内控合规制度，着力加强制度体系建设。

自年初以来，公司高效贯彻公司合规监管管理体系建设的相关部署，在对公司治理和信息披露相关制度进行梳理的基础上，根据最新监管规定完成了相关制度的修订和完善工作，包括制定《资产减值准备管理办法》、修订《信息披露管理制度》《关联交易管理制度》等，进一步完善上市公司合规内控制度，提升信息披露质量。

2023 年，共计制定完善并修订了 18 项涉及公司信息披露、公司治理相关制度。

税务管理

公司严格执行国家税收有关法律法规，规范做好税务管理工作，有效规避政策风险。格力地产根据《中华人民共和国税收征收管理法》《中华人民共和国企业所得税法》等税收法律法规，制定《涉税事务管理办法》规范涉税业务全过程。

公司通过定期进行税务风险评估、识别潜在税务风险，对税务风险实行动态管理，并制定相应平衡方案，依法履行纳税义务，有效保障公司合规经营。

公司积极开展法律、财务等培训活动，培育良好的合规经营文化，促使全体员工统一认识、自觉行动，促进合法合规管理水平的提高。



《物业管理之公共收益篇》物业专题培训

关键绩效

报告期内，公司开展法律培训次数 **3** 次，参与法律培训 **51** 人次。

开展专题培训 加强队伍建设

案例

2023 年，为提高经营效率和效果，保证经营管理合法合规、资产安全、财务报告及相关信息真实完整，公司财务部针对财务人员进行了财报和预算编制等专业培训，此外，财务部还组织开展了新入职员工的 EAS 系统操作、报账指引、内部往来通知单及现金流量操作指引等财务相关培训，不断提高公司财务人员的专业水平和综合能力。

信息披露管理

公司严格按照《证券法》《上市公司信息披露管理办法》《股票上市规则》等法律法规及监管要求，制定了《信息披露管理制度》《信息披露暂缓与豁免事务管理制度》等制度，规范公司信息披露的工作以及信息披露前的保密工作，向投资者真实、准确、及时、完整地披露有关信息，确保公司所有股东能够平等地获得信息。

关键绩效

报告期内，公司披露定期报告 **7** 份，披露临时报告 **94** 份。

增强合规意识 提高信披质量

案例

2023 年 11 月 29 日，公司董秘处组织召开信息披露及合规报送专项沟通会议。会议通过结合上市公司信息披露违规案例、股票上市规则规定以及董秘处制定的信息报送指引等进行讲解培训，重点围绕关联交易、对外担保及贷款、诉讼仲裁、行政处罚等上市公司监管核查重点展开说明。

本次沟通会议加深了公司本部各部门、下属各板块负责人对信息披露和规范运作的理解，强化了合规风险意识和底线思维，推动信息披露质量进一步提升，助力公司守牢合规经营底线。



专项沟通会议

风险管理

格力地产高度重视风险管理与内部控制体系的建设，在董事会和内部管理层面持续完善和强化风险识别、监控和防范等职能，不断完善风险管理体系建设，将风险管理融入业务，坚决守住风险底线。

深化风险管理

格力地产根据国务院国资委相关文件要求，建立风险管理及预警体系，制定了《对外担保管理制度》《风险和机遇的应对措施控制程序》等管理制度，以及风险评估运行机制，推进风险日常监控和风险应对措施落实，实现了对风险的有效控制，确保公司经营管理活动健康进行，规避和减少风险可能造成的损失，保证战略目标的实现。

推进内控建设

格力地产重视企业内部控制工作，不断推进内控体系建设，公司根据《企业内部控制基本规范》等法律法规，制定了《内部审计制度》《关联交易管理制度》等制度文件，健全重大决策审核机制，从公司层面到各业务流程层面建立起系统的内部控制及必要的内部监督机制，保障重大决策合法合规，为公司健康发展保驾护航。

董事会
审计委员会

负责公司与外部审计的评估及监督核查，对内部审计监管，完善企业内部控制制度。

审计部

公司设立审计部作为内部审计机构，审计部向公司董事会审计委员会负责并报告工作，对企业内部控制制度的健全性、有效性及执行情况进行监督检查。

内部审计人员

内部配备专职内部审计人员，内部审计人员具备与其从事的审计工作相适应的专业知识和业务能力，熟悉内部审计制度、程序和技术，遵循职业道德规范，并以应有的职业谨慎态度执行内部审计业务，规避审计风险。

通过内控监督机制的常态化运行，公司将持续监督和跟进内控缺陷整改情况，推动内控体系健全和完善。

投资者权益保护

格力地产高度重视投资者关系管理，听取投资者的意见、建议，建立多元的沟通渠道，通过良好的运行机制和有效的投资者管理，切实保障股东的参与权、知情权和表决权。

投资者关系管理

格力地产致力于与投资者实现良性互动，持续为投资者提供高质量的服务。公司制定并落实《投资者关系管理办法》《投资者投诉处理工作制度》等文件。加强投资者关系管理的组织与实施，公司董事会秘书处是投资者关系管理工作的执行部门，及时回应投资者诉求。

2023 年，公司不断拓宽与投资者沟通的通道，通过召开投资者说明会、设置专门投资者邮箱并回复股东邮件、接听投资者电话、上证 e 互动回复投资者问题、参加“2023 年广东辖区上市公司投资者集体接待日活动”等多种形式，积极与投资者互动交流，增进投资者对公司的了解与认识。

此外，公司持续推动了投资者教育与保护工作的开展。在官网设置“投资者教育”栏目，进一步宣传有关投资者教育与保护的相关内容，使投资者明确风险、谨慎投资。



参加“2023 年广东辖区上市公司投资者集体接待日活动”

股东与债权人权益保护

公司不断完善治理制度建设，按照《股东大会议事规则》，规范股东大会的运行。股东大会均采用现场投票和网络投票相结合的方式召开及表决，保证公司全体股东特别是中小股东享有平等的权利。各治理主体勤勉尽责、及时规范披露公司经营发展信息、答复股东咨询，有力保障了股东对公司重大事项决策的参与。

此外，公司积极维护债权人的合法权益，在经营决策中充分考虑债权人的合法权益，按照程序及时向债权人反馈与其相关的重大信息，使债权人能够了解公司的经营状况和财务状况，及时作出决策。

2023 年，公司未出现过主动违约现象，无不良征信记录，实现股东利益与债权人利益的和谐共赢。



第八届董事会第五次会议

关键绩效

报告期内，公司投资者说明会共召开 **4** 次；
 接听投资者电话约 **750** 余次；
 在 e 互动与投资者互动 **283** 次，回复率 **100%**；
 线上解答投资者问题 **350** 余次，回复率 **100%**。

党性锤炼 筑牢根基

我们的理念

格力地产党总支始终坚持以习近平新时代中国特色社会主义思想 and 党的二十大精神为引领，扎实推进全面从严治党向基层延伸，凝心聚力打造强有力的基层党组织战斗堡垒。

我们的行动

- 完善组织架构
- 健全制度体系
- 紧抓廉政建设
- 深化主题教育

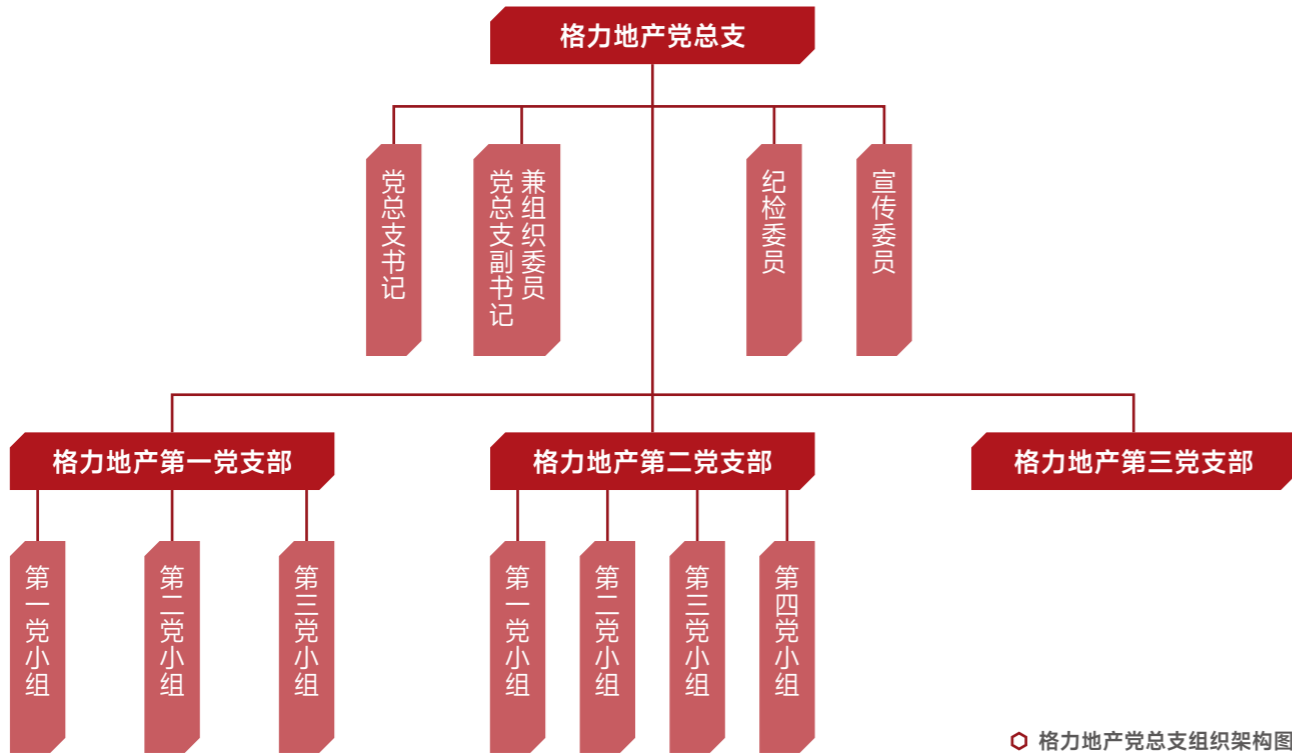
SDGs

16 和平、正义与强大机构



党组织架构

中共格力地产股份有限公司总支部委员会（简称“格力地产党总支”）下属 3 个党支部，共有党员 81 名，具体组织架构如下：



制度建设

格力地产党总支支持之以恒深入推进基层党组织标准化、规范化、制度化建设，制定完善了议事决策制度、前置研究讨论重大事项清单和研究决定事项清单、“三会一课”制度、谈心谈话制度、组织生活会制度、民主评议党员制度、请示报告工作制度、党员评星定级管理办法、意识形态工作责任制实施办法等一系列制度规定，为充分发挥国有企业党组织“管大局、把方向、保落实”的核心领导作用提供了有力保障。

廉政建设

公司党总支不断压紧压实管党治党政治责任，坚持全面从严治党，持续推进党风廉政建设和反腐败斗争向纵深发展，通过组织纪律学习、讲授廉政党课、弘扬廉洁文化、深化警示教育、开展谈话提醒、强化监督执纪等方式，进一步增强党员干部清正廉洁作表率、干事创业敢作为、攻坚克难勇担当的思想自觉和行动自觉，持之以恒正风肃纪，为推动公司加速完成重组改革和高质量转型发展清障护航。

工作成效

- ▶ 注重示范引领，强化监督管理。组织副总裁及以上领导干部签订“八小时以外”活动监督管理责任书，每年底填报个人廉政档案，不断强化对领导干部的监督管理，厚植风清气正的政治生态。
- ▶ 弘扬廉洁文化，营造浓厚氛围。通过 LED、电视屏幕等滚动播放廉洁文化标语、廉洁公益广告，向企业经营班子成员、全体党员干部及家属发放了《致党员、干部及家属的廉洁倡议书》，营造崇廉倡廉的良好氛围。
- ▶ 讲授廉政党课，筑牢纪律底线。各党支部书记率先垂范，亲力为全体党员讲授廉政专题党课，切实教育引导党员干部正己身、明底线、知敬畏，坚决守住廉洁底线、不越纪律红线、筑牢思想防线。
- ▶ 深化警示教育，常敲廉洁之钟。组织全体党员集中观看了警示教育片《家声》和《歧路迷途》，通过以案说法、以案释纪，不断增强警示震慑效果，切实破除侥幸心理，教育引导党员干部把好思想关口、守好纪律底线、夯实作风建设。
- ▶ 开展谈话提醒，注重监督预防。公司党组织与中层干部或关键岗位人员深入开展了“一对一”谈话提醒，累计开展谈话提醒9人次，教育提醒党员干部时刻拧紧思想发条，走好廉洁从业之路。
- ▶ 深入正风肃纪，严格规范处置。2023年，在上级纪委的正确指导下，依规依纪对相关干部进行了处分，进一步深化正风肃纪，引导党员、干部在身边人身边事中明规矩、受警醒。
- ▶ 设置投诉箱、畅通信访渠道，倾听和收集职工群众意见建议。



○ 楼层设置廉洁文化标语



○ 支部书记讲授廉政党课



○ 观看警示教育片

主题教育

格力地产党总支始终坚持以习近平新时代中国特色社会主义思想为指导，以深入开展学习贯彻习近平新时代中国特色社会主义思想主题教育为主线，紧紧围绕“学思想、强党性、重实践、建新功”总要求，迅速开展动员部署、精心制定工作计划、统筹推进落实措施，在学习教育上用实功、在为民服务上出实招、在推动发展上求实效，引导党员干部将主题教育学习成效转化为提升能力本领、解决矛盾问题、用心服务群众、推动干事创业的实际成效，确保主题教育走深走实、见行见效。

筑牢思想根基

格力地产党总支及下属各支部坚持把理论武装摆在突出位置，充分运用“三会一课”“主题党日”“学习强国”“复兴壹号”等方式，实现“线上+线下”学习同频共振，深入推动习近平新时代中国特色社会主义思想真正入脑入心入行。主题教育期间，党总支及下属各党支部累计召开线下集中学习**53**次，围绕学习主题深入开展交流讨论**44**次，累计参与学习达**600**余人次，各支部书记讲授主题教育专题党课**4**次，多措并举促使全体党员干部学深悟透。



组织集中学习习近平总书记重要讲话精神视频



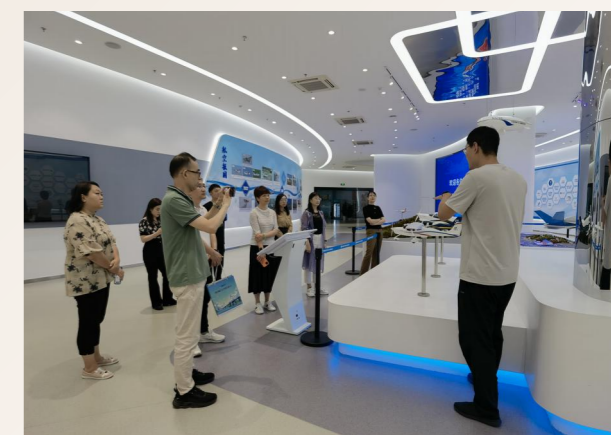
党总支书记讲授学习贯彻习近平新时代中国特色社会主义思想主题教育专题党课

强化党性教育

公司党总支将党性教育纳入企业文化建设的重要组成部分，采用专题学习、集中培训、主题党日等多种方式持续强化党性锤炼。报告期内，组织党员参观了黄埔军校旧址纪念馆、辛亥革命纪念馆、林伟民与中国早期工人运动史迹陈列馆、珠海市革命史料陈列馆、杨匏安故居、小濠冲支部旧址等党性教育基地和爱国主义教育基地，组织党员观看了《暴风》《边疆军魂》《跨过鸭绿江》等红色电影和《守护万家灯火 践行为民初心》《科技护航琴澳通关路》等先进事迹视频，进一步引导党员干部对标先进、见贤思齐，不断提升党员干部的党性修养和精神风貌，以优良党风带动形成勇毅奋进、实干担当的良好企业氛围。



参观林伟民与中国早期工人运动史迹陈列馆



参观中航通飞AG600飞机总装生产线教育基地



参观黄埔军校旧址纪念馆

深化为民服务

格力地产党总支大力推进志愿服务常态化，积极开展了“以爱之名，助力温暖同行”珠海特校秋季运动会志愿服务活动、“从头开始，一推一剪皆是爱”长者公益理发活动、“暖心护学，为爱站岗”校园护卫队志愿服务活动和“以学促干办实事，绿美珠海我先行”沙滩清理志愿服务活动等。报告期内，累计开展志愿服务活动6次，以实实在在的行动检验为民初心，为构建和谐美好家园做出积极贡献。



开展长者公益理发活动



开展暖心护学活动



联合社区开展垃圾清理志愿服务活动

发挥先锋引领

为推动以学促干出实效，公司党总支下属各支部纷纷设立了“党员示范岗”“党员志愿服务岗”，在重点项目成立了“党员先锋队”“党员突击队”，全体党员结合自身实际开展了“立足岗位作贡献”行动，有效激励党员干部在推动重组改革、重点项目攻坚等关键任务中走在前、当先锋、作表率，切实将主题教育学习成效转化为推动企业高质量发展的强大动力。



党员志愿服务岗为渔民提供贴心咨询



三亚合联项目党员突击队开展专项巡查



绿建同行 和谐安居

我们的理念

格力地产坚定走在绿色可持续高质量发展的道路上，坚守环境管理的准则与底线，将可持续发展理念融入生产经营的各个环节，致力于实现经济、社会和环境三者之间的和谐发展。

我们的行动

- 应对气候变化
- 资源循环利用
- 污染防控
- 绿色建筑
- 绿色运营
- 生物多样性保护

SDGs



应对气候变化

随着全球应对气候变化行动的推进，公司高度重视气候变化相关风险，尤其是应对台风、龙卷风、洪水等极端天气对企业正常运作产生的影响，以及对公司运营成本增加及资产价值造成的损害。为应对气候变化潜在财务影响，公司积极开展气候变化管理工作，将对气候风险的管理纳入了日常工作重点之中，制定有效的应对措施，提升气候变化应对能力。

主动应对气候变化 扎实开展防台防汛工作

案例

2023年9月2日凌晨，超强台风“苏拉”在珠海市南部沿海登陆。台风前，公司及各项目迅速召开防台会议，发布防台通知，启动应急值班制度和台风期间领导带班制度，公司各级领导深入各项目开展防台安全检查和指导；台风期间，各级领导带班值守，物业各客服中心员工全体留守；台风后，各项目立即组织开展灾后重建工作。面对台风种种不确定因素，公司领导及各项目没有一丝一毫松懈，始终战斗在防抗台风一线，全力以赴打好防台战役。



防台防汛应急演练



开展灾后重建工作

此外，公司设置节能减碳职能专员，教育并督促员工落实工作减碳，为加强员工减碳意识制作节能标识，不定期组织减碳教育的视频分享、座谈讨论等。



减碳座谈头脑风暴

环境管理体系

公司重视环境管理工作，以低碳发展为引领，持续增加环境保护相关投入，建立健全环保管理规章制度，不断提升环境管理水平。洪湾中心渔港针对环保工作标准、规程等制定了《环境事务手册》，明确各部门职责并落实到人，贯彻落实“全面规划、革新技术、综合利用、科学管理、防治污染”的环境方针，推动环保管理工作制度化、规范化、高效化。

此外，公司不断优化环境管理体系，格力地产物业已通过环境管理体系GB/T24001-2016/ISO14001:2015认证。

关键绩效

报告期内，发生环保事故数量 **0** 起。



环境管理体系认证证书

环境影响评价

格力地产严格执行“环境影响评价”，工程项目竣工验收严格按照国家建筑行业规范，参考《建筑工程施工质量验收统一标准》《建筑地面工程施工质量验收规范》等法律法规，组织开展环境影响评价和验收监测，聘请环保治理单位和专家参与项目竣工环保验收会，针对工程建设对环境的影响、环境保护设施建设情况进行验收，确保公司项目工程高质量交付。

此外，公司在项目建设过程中，污染防治设施与主体工程同时设计、同时施工、同时投入生产和使用，确保环境风险可控。

资源管理

资源管理是企业自身实现运营减碳的核心，是实现绿色发展的抓手。格力地产把生态环境保护贯穿于规划、建设、生产各环节，从能源采购、计量、统计、生产过程等方面把控，促进公司各项节能工作的有效展开，实现资源的高效利用。

资源绩效指标 ¹	单位	2023年
天然气	万立方米	15,595.35
电力总量	千瓦时	3,506,867.40
总用水量	吨	116,222
能源消耗总量 ²	吨标准煤	207,849.15
能源消耗强度	吨标准煤 / 万元	0.44

注：1.资源使用的统计范围为格力房产、格力地产物业、洪湾中心渔港、静云公馆，消耗的直接能源包括天然气，间接能源主要为外购电力；
2.能源消耗总量是按照中华人民共和国国家标准的《综合能耗计算通则》（GB/T 2589-2020）换算因子进行核算。

能源管理

公司严格遵守《中华人民共和国节约能源法》等法律法规和相关规定，结合自身业务特点，积极落实节能环保措施，开展节能工作。报告期内，持续加强节能降碳增效，公司开展了洪湾中心渔港水电设备的节能更新改造，高杆灯更换节能灯90盏，应急灯更换节能灯118个，安装声感应灯12个；对公共区域的照明设备进行了更新和优化，采用单灯芯户外灯具代替原来的灯组，节约使用灯芯264个，每年节省用电约147,967度，减少二氧化碳排放约142,228.60千克。用更少的设备达到更好的效果，减少能源消耗。



水资源管理

公司严格遵循《中华人民共和国水法》等国家法律法规的要求，持续推进水效提升工作，提高水资源利用水平和管理水平，报告期内，洪湾中心渔港公共区域卫生间更换按压式节水水龙头30个。同时，公司及子公司开展多样化节水相关活动，通过张贴节水主题宣传海报、摆放节约用水提示语展板等方式，宣传节约用水的理念，让节水意识深入人心。

物料管理

公司制定《仓库耗材管理制度》，规范仓库耗材进出、领用、盘点、报废等环节的管理，确保仓库耗材的合理使用，防止损耗和浪费，切实提高物料管理水平。

为了减少资源浪费，实现可持续发展，洪湾中心渔港的减速带主要采用以铸钢为主的材质，使用寿命长，对车磨损少。对于损坏部件，公司对可再利用率高的减速带进行了敲打塑形后，用环保混凝土进行填充加固，在保证使用安全的情况下实现了损坏设备的可重复利用，2023年累计循环利用100余件减速带。

物料绩效指标 ¹	单位	2023年
办公用纸	张	34,000
泡沫类包材	吨	1.49
纸类包材	吨	13.66
塑料类包材	吨	1.86
包材使用总量	吨	17.01

注：1.物料使用的统计范围为格力地产物业、海控科技、洪湾中心渔港。

污染防控

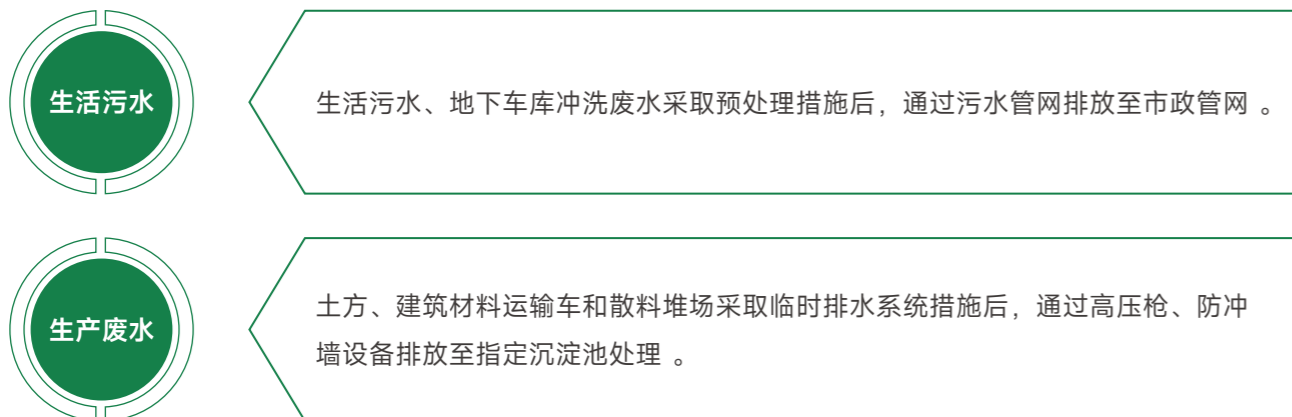
格力地产严格遵守《中华人民共和国固体废物污染环境防治法》等相关法律法规开展污染物管理工作，加大污染防控监测力度，保证合规处理与排放，全力降低经营活动对环境造成的影响。

检测环境控制

公司积极开展检测环境控制、环境有害因素识别与评价行动，子公司爱为康检测制定了《检测环境控制与内务管理程序》。根据部门检测过程中产生噪声、震动、废气、废水和危险废物等的实际情况，对废弃物贮存及无害化处理等所需设施、设备的配置申请提出控制，检测部负责检测活动中产生的各类废弃物无害化处理。公司生产运营始终处于良好状态，未对周边环境产生不良影响。

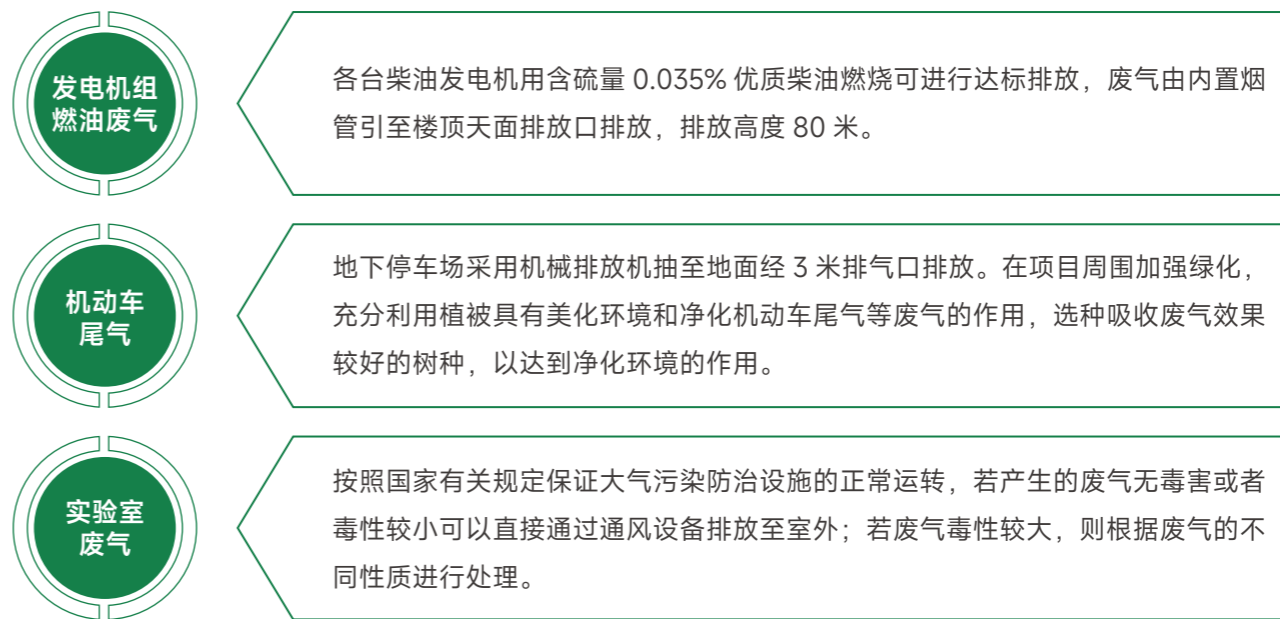
废水处理

公司制定相关规定以有效规范公司污水处理，全面落实清污分流，强化生产废水污染防治，规范污水处理措施，所有污水处理工均需培训合格后上岗。报告期内，污水设施运行正常，各污染物均达标排放。



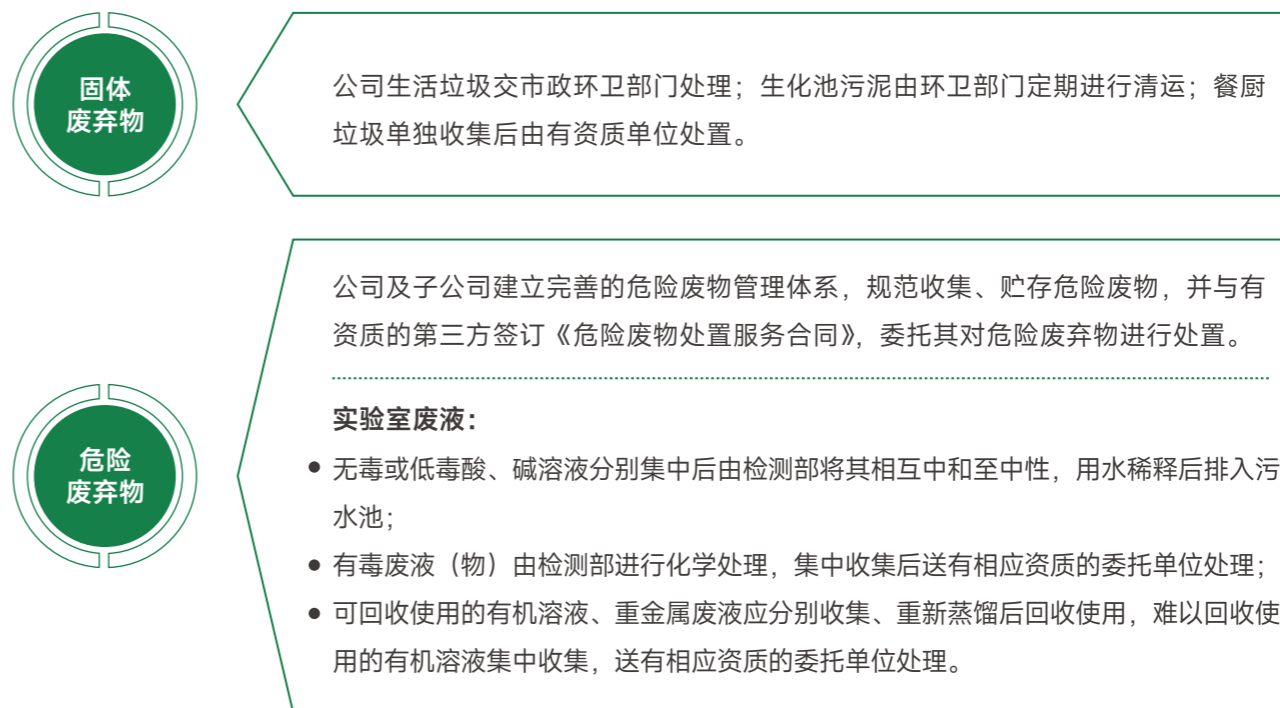
废气处理

格力地产优化建筑施工方案，注重施工过程的废气处理，加强施工技术完善与提升，建设项目营运期废气主要包括备用发电机尾气、汽车尾气及垃圾收集站恶臭气体等。除建设项目废气处理外，公司还对爱为康检测的实验室废气进行监测，确保废气达标排放。



废弃物处理

公司依据《中华人民共和国固体废物污染环境防治法》等法律法规及标准文件，制定了《危险化学品管理制度》《危险废物管理计划》《危险固体废物管理制度》等制度，规范了废弃物管理流程，持续推动固废综合利用，确保废弃物管理符合相关法规。并且子公司爱为康检测规范了实验室废弃物管理，要求相关人员按照规定有效处理实验废弃物，不得将实验废弃物混入其他废物和生活垃圾中，针对实验室废液进行分类集中收集，根据不同属性分别处理。



关键绩效

报告期内，危险废弃物产生量 **0** 吨；一般废弃物产生量¹**64.01** 吨。

注：1.一般废弃物产生量的统计范围为格力地产物业、洪湾中心渔港。

其他污染防治

公司对噪声、扬尘、土壤等污染物严格按照环保规定的标准和排污许可证进行排放处置，做到污染物稳定达标排放。

噪声防治

公司采取多种降噪措施，加大噪声治理力度，严格控制项目建设运营过程中产生的发电机噪声。项目发电机设置于专门的发电机房内，在安装设计上，对底座发电机安装采取减震措施，并对排气系统采取二级消声措施；发电机房全封闭处理，墙壁为240mm砖墙，设置隔声门，使得发电机噪声对周边人群不产生明显影响，噪声排放满足《工业企业厂界环境噪声排放标准》排放限值。

扬尘防治

清运垃圾时进行苫盖、封闭，以防沿途遗撒、扬尘；在现场建筑物拆除、土方开挖及建筑材料运输等方面进行扬尘防治。



施工现场设置扬尘监控设备

土壤防治

施工过程中，公司在进行绿化种植前利用绿网、彩条布等对土壤进行临时覆盖以防止水土流失。



绿化前临时覆盖绿网 彩布条临时覆盖防止水土流失

绿色建筑

公司贯彻落实发展绿色理念，遵守《广东省绿色建筑评价标准》《公共建筑节能设计标准》等制度文件，积极选用绿色建材和经过认证的绿色建筑装饰装修材料，持续探索运用新工艺、新技术，降低综合能耗，各项目响应国家绿色施工号召，积极发展绿色建筑，创建建筑施工标准化星级工地，参与绿色低碳建设。



前滩地块住宅项目获得二星级绿色建筑标识证书

关键绩效

截至报告期末，



绿色建筑面积累计
1,663,818.28 平方米



绿色建筑项目累计数
28 个

其中：三星级绿色建筑标识认证

7 个

二星级绿色建筑标识认证

18 个

一星级绿色建筑标识认证

3 个

绿色设计

格力地产自设计阶段就关注项目对环境的影响，在项目建设过程中引入了绿色设计的理念，从节约能源、园林设计和循环建材等方面入手，不断推进可持续发展。

节能设计

- ▶ 建筑外墙和屋面采用隔热节能材料，减少外围护结构太阳辐射热的吸收量，降低外围护结构的表面温度；
- ▶ 屋顶采用挤塑型聚苯乙烯保温隔热板，提高隔热性能；
- ▶ 室内采用高效节能灯具，降低能耗；
- ▶ 项目每层设置挑出的露台作为阳台或外窗外遮阳，有利于降低空调负荷，实现节能减排。

节水设计

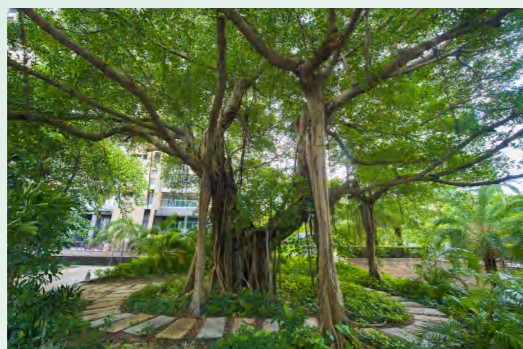
- ▶ 建筑项目综合采用“渗”“滞”“蓄”“净”“用”“排”等手段对场地径流进行控制调蓄，通过设置透水铺装、屋顶绿化等加强地表入渗，降低地表径流；
- ▶ 庭院绿化、草地采用微喷或滴灌等节水灌溉方式；
- ▶ 利用部分单体生活污水废水作为中水原水回收，处理后用于绿化、地面道路、车库冲洗；
- ▶ 屋面雨水排至室外雨水检查井，再经室外渗管渗入地下水补充地下水源。

园林设计

- ▶ 项目综合按城市园林绿化规范，平整绿化地面至设计坡度要求，平面绿化的平整坡度均控制在 2.5%—3%；
- ▶ 丛植或群植的乔灌木，根据地区气候选择在植物配置明细表的规定内浮动，灵活布置，注重其生态特性；
- ▶ 采用绿色生态开发模式，保留原生生态文化。

循环建材

- ▶ 可再利用材料：钢制防火门；
- ▶ 可再循环材料：钢材、铝合金型材、窗户玻璃、木材。



◉ 格力香樟-保留百年榕树



◉ 格力海岸6期 - 采用铝膜工艺

绿色技术

公司立足于绿色环保技术，将现有成熟的低碳技术运用到公司的生产运营中，持续降低环境影响。

装配式建筑设计

- ▶ 公司项目所采用的装配式建筑方式是当前建筑领域实践绿色发展理念的重点。对结构系统、围护系统、设备与管线系统、内装系统的主要部分采用预制部品部件，进行现场装配化施工，与传统的现浇建筑相比，具有缩短工期、节约水资源消耗、降低砌体抹灰比、降低建筑能耗、减少建筑浪费及明显降低建筑粉尘和噪声污染等优势。

海绵城市设计

- ▶ 公司项目针对各分区用地特点，因地制宜，综合利用雨水花园、下沉绿地、透水铺装等措施进行雨水消纳与入渗。建筑屋面雨水经建筑排水暗管传输至消能砾石槽中，再通过散排或者植草沟流入地面生态设施，对于建筑周边无绿地的建筑，通过雨落管连接海绵排水管传输至消能井，经消能后再排至海绵设施，实现雨水在城市中自由流动。

BIM 技术运用

- ▶ 公司在建设项目中积极推动应用BIM技术，在三亚合联项目中，公司首次将BIM技术贯穿于工程设计、施工管理、项目协同作业等全过程。BIM技术除了在设计、施工的错漏碰缺和验收交付应用外，在图模数字化、正向设计、数字施工管理和云端协作等方面也进行了探索，不仅提高了团队协作效率，提升设计、施工质量，而且还减少了施工过程中的错误和浪费，降低建筑成本和减少对环境影响，有效提高了建筑综合品质。



◉ 海德壹号装配式钢结构



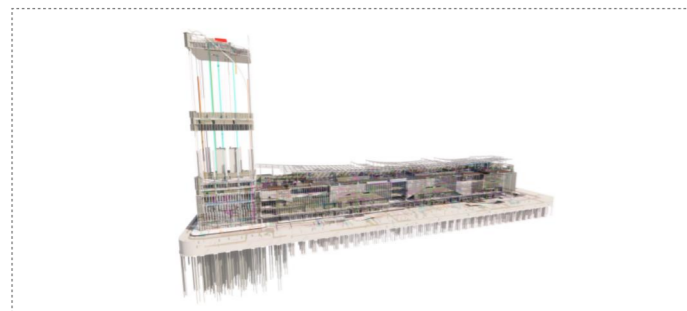
◉ 海绵城市滤水管铺设

三亚合联项目获“龙图杯”全国BIM大赛三等奖

案例

在 2023 年全国 BIM 高峰论坛暨“龙图杯”全国 BIM 大赛中，由格力地产与同济大学建筑设计研究院共同申报的“三亚合联中央商务区项目设计阶段 BIM 应用分析与精细化管理”项目，荣获设计组三等奖。

未来，三亚合联项目仍将探索建筑资产数字化，将竣工 BIM 模型应用到数字化运维中，实现建筑全生命周期的数字化分析与云数字服务。



◎ 三亚合联项目模型图



◎ 三亚合联项目-龙图杯三等奖

绿色运营

公司响应低碳运营的号召，根据自身实际情况，全面推进节能降耗工作，同时，公司积极开展环保宣传与培训，增强员工节能环保意识。

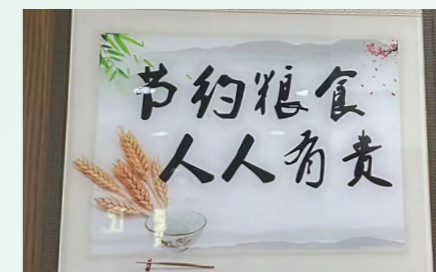
绿色办公

格力地产制定了《办公设备使用管理办法》等制度，规范控制办公区域的环境治理。此外，公司还采取了一系列绿色办公举措，有效降低办公活动对环境的影响，减少办公区域的污染源，降低公司污染物的排放，保护办公区域的环境，实现绿色办公。

- ▶ 无纸化办公，推行电子政务，文件材料尽可能使用网络传输代替书面材料；
- ▶ 废纸进行二次回收，打印时尽量选择使用非机密性文件的二次纸或选择双面打印；
- ▶ 开展垃圾分类，进行废物回收利用，减少浪费；
- ▶ 使用节能灯具和高能效办公设备，鼓励员工在不使用时及时关闭电源，减少不必要的能源浪费；
- ▶ 设置智能节水设施，倡导员工珍惜每一滴水；
- ▶ 张贴节能标语，增强员工节能意识，避免造成能源浪费；
- ▶ 鼓励员工低碳出行，优先选择环保交通工具；
- ▶ 提倡光盘行动，在食堂张贴节约粮食等相关宣传标语，倡导员工尽量不使用一次性筷子、餐后分类，减少厨余垃圾产生。



◎ 无纸化会议室



◎ 食堂节约粮食宣传标语



◎ 垃圾分类宣传

环境保护倡导

格力地产深入践行绿色发展观，深知绿水青山就是金山银山，公司已连续多年举办和发起环保公益活动与环保主题宣传活动，致力做绿色发展的宣传者。

环保宣贯

报告期内，公司积极开展环保宣传教育，通过内部培训和外部宣传等方式，做好生产、生活中的“减碳降碳”意识，开展多种形式的环保宣传和培训，如“垃圾分类培训”“环境保护宣传”等活动，鼓励员工广泛参与，营造积极、良好的节能减排氛围。我们注重加强员工低碳意识，以实际行动为建设低碳环保世界做贡献。

海控公益举办“万物有灵 植在春天”的活动

案例

3月12日，海控公益组织近20余组家庭开展了一场探索自然的春日之旅，带领青少年到访香山驿站。活动中老师们仔细地介绍了沿路遇到的植物，介绍了它们的颜色、形状和味道等，让孩子们在最纯粹的自然环境里探索、感知和学习，思考与植物、环境及生态的关系。



◎ 老师为大家讲解身边植物的奇妙特性

案例

积极组织多种形式的环保公益活动

报告期内，公司开展了“文明渔港，文明分类”的生活垃圾分类主题活动以及“爱护渔港，公益垃圾清理”为主题的环保公益活动，号召员工积极参加志愿服务，以身体力行贯彻“关爱自然，关爱环境，低碳生活”的精神，坚决把环保节约理念落实到行动中。



洪湾中心渔港开展生活垃圾分类主题活动

格力地产党支部深入社区开展垃圾清理志愿服务活动

案例

2023年11月2日，海投公司本部党支部与格力地产第一党支部、格力地产第二党支部联合吉大街道石花社区党委开展“红色灯塔”共驻共建志愿服务活动。志愿者对区域内道路两旁、绿化带内的塑料袋、烟头、外卖盒、饮料瓶等各种垃圾进行了全面清理，使小区周边卫生环境焕然一新。



开展石花社区垃圾清理志愿服务活动



垃圾分类培训



环境保护培训



环保宣传

环保公益

公司积极参与生态文明建设，持续开展生活垃圾分类等环保活动，向大众传递环保理念，并动员员工参加植树造林、拾捡垃圾等环保公益活动，保护生态环境。

开展“植树添绿，美丽渔港”的种树主题活动

案例

2023年5月，公司开展了“植树添绿，美丽渔港”的种树主题活动，30多名员工参与，美化渔港绿植用地500平方米，种植树苗68棵。全年累计种植大小绿植3万余棵，新增绿植覆盖面积1,349.24平方米，总绿地面积3,073.91平方米。



开展“植树添绿，美丽渔港”的种树主题活动

生物多样性保护

格力地产积极践行新时代生态文明建设新理念，严格控制项目开发建设中的生态环境影响，并积极采取有效行动促进生物多样性保护，通过开展增殖放流、加强环保公益宣传等形式，助力生态文明之路行稳致远。

报告期内，公司分别于洪湾中心渔港庇护中心、补给中心、交易中心、作业码头等公共区域开展了 5 场“水生野生动物保护”的宣传教育，参与宣传人数超过 1,000 人次。



关爱水生动物视频教育培训



关爱海洋主题培训

增殖放流，让水生生物“回家”

案例

2023 年 6 月 6 日，公司协助珠海市农业农村局在洪湾中心渔港举办“全国放鱼日”增殖放流活动，共投放黄鳍鲷鱼 60 万尾、黑鲷育苗 60 万尾、斑节对虾苗 3,000 万尾；2023 年 7 月 12 日，公司协助珠海市农业农村局等相关部门，在洪湾中心渔港举办亚洲直达国际海底光缆项目渔业资源增殖放流活动，共投放超过 2,000 万尾鱼苗。



洪湾中心渔港开展增殖放流活动

携手并进 互利共赢

我们的理念

格力地产对于品质、安全、诚信和服务高度重视，注重履行企业社会责任，为客户提供优质的产品和服务，赢得客户的信任和忠诚，与客户携手并进，实现互利共赢。

我们的行动

- 重视安全生产管理
- 夯实产品责任
- 保护客户权益
- 负责任供应链

SDGs

12 负责任消费和生产



17 促进目标实现的伙伴关系



安全生产管理

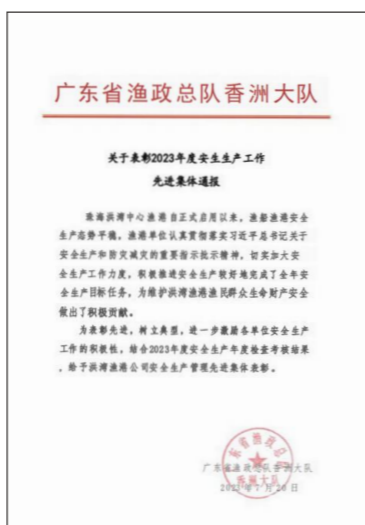
公司高度重视员工健康和安全生产，严格遵守《中华人民共和国安全生产法》《中华人民共和国安全生产法消防法》《中华人民共和国特种设备安全法》等法律法规，不断完善安全生产管理体系，并切实落实相关责任，全面保障员工健康和安全。

安全生产管理体系

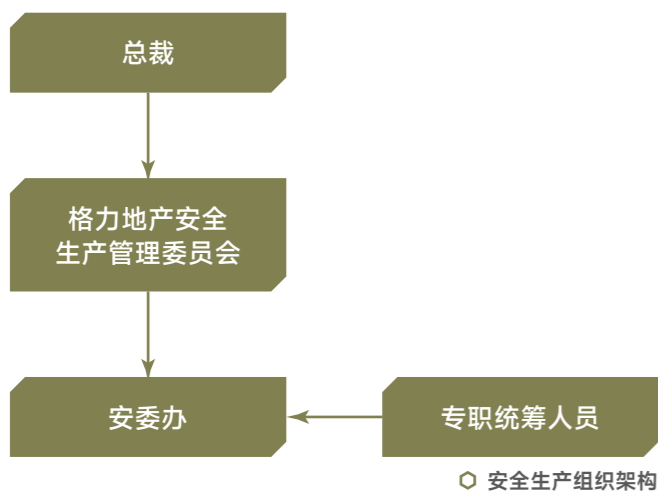
格力地产始终贯彻“安全第一,预防为主,综合治理”的安全生产方针,认真落实“一岗双责”,完善全员安全生产责任制,不断建立健全安全管理体系,制订和完善了《安全生产检查制度》《安全生产应急预案管理制度》《安全生产例会制度》《安全生产责任管理办法》《安全生产资金投入保障制度》《安全生产事故报告和处理制度》《消防安全管理制度》等一系列安全管理规章制度,成立安全生产管理委员会。报告期内,洪湾渔港公司获“2023 年度安全生产工作先进集体”。

安全目标

无重大伤亡事故,无重大火灾事故,无工伤事故,无治安案件。



洪湾渔港公司获“2023年度安全生产工作先进集体”



关键绩效

2023 年度,
 安全生产投入 **200.73** 万元;
 公司发生生产安全重大责任事故 **0** 起;
 因工作关系死亡人数 **0** 人。

安全应急管理

公司制定《安全生产事故隐患排查制度》《危险源分级管控制度》并严格执行,开展安全风险分级管控与安全风险评估工作,帮助企业全面系统地进行隐患排查和风险评估。

公司通过对施工单位现场管理人员进行每天日常安全巡查,组织相关部门实行每周、月度、季度安全检查,节前安全检查及季节性检查,邀请安全专家进行安全生产综合性专项大排查等方式对可能存在的安全隐患进行排查,隐患整改率达到了 100%。

洪湾中心渔港安全风险评估

案例

2023 年 5 月 15 日,广州启安企业管理咨询有限公司对洪湾中心渔港展开了安全风险评估工作。本次评估对洪湾中心渔港的设备设施、物业、作业活动以及场所能量源进行隐患排查与风险评估,帮助企业进行系统的危险源辨识和风险评估,并根据风险评估结果,指导企业制定有效的风险管控措施。

在危险源辨识与风险评估的过程中,工作人员最大程度地动员洪湾中心渔港各级安全管理人员和水电管理人员广泛参与,通过与安全管理人员交流、与水电工交谈、资料查阅、生产经营场所调查,以及评估分析等,了解企业安全生产现状,做到既传授知识,又教会方法。

本次安全风险评估提高了洪湾中心渔港全员风险防控意识,促进了“人人有责,人人担责,人人防控”的全员安全生产责任制的有效落实。

公司重视安全宣传、应急管理工作,积极开展防灾减灾日及宣传周、“安全生产月”和消防宣传月活动以及多项应急预案演练活动,建立健全必要的应急救援体系,以确保能够快速、有效地应对各种突发事件,让安全生产形势在可控范围内,保障工作人员的生命财产安全。

消防应急演练

案例

公司及各项目高度重视消防应急演练,每一年组织大型演练不低于一次。在 6 月安全生产月及 11 月消防宣传月期间,各项目累计开展消防应急演练 18 场,演练人数 700 人次,进一步提升了公司的消防安全管理水平,提高了物业从业人员的火灾防控能力和突发事件应变能力。



消防应急演练

消防应急演练

案例



消防应急演练

办公楼电梯口张贴消防疏散图

案例

为进一步提高员工防灾减灾意识和自救自救能力，公司在办公楼每层电梯口张贴了消防疏散图，清晰标注出所在位置、紧急出口、疏散通道及手动火灾报警按钮等应急指示标识，并配注如遇火灾等紧急情况的疏散提示，以便员工能够迅速、有序地疏散到安全区域。



办公楼电梯口张贴消防疏散图

关键绩效

2023年，开展安全检查超 **1,200** 次，隐患整改率 **100** %；
开展应急演练 **42** 次，参与员工超 **1,000** 人次。

安全教育

格力地产高度重视每一位员工安全生产知识与技能的持续提升，依据国家安全生产监督管理总局第3号令《生产经营单位安全培训规定》、建设部《建筑业企业职工安全培训教育暂行规定》的相关要求制定了《安全生产教育培训制度》。公司定期开展主要责任人和专职安全管理人员安全教育培训、新员工入职安全培训、安全法律法规、重大隐患判定标准等多种形式的安全教育培训，持续提高员工安全生产和事故防范意识，促进员工健康安全素质不断提升。

三级安全教育培训	
企业负责人	每年必须接受安全教育培训，累计时间不得少于12学时。
企业专职安全管理人员	除按照有关规定取得岗位合格证书持证上岗外，每年还必须接受安全专业技术业务培训，累计时间不得少于12学时。
企业员工	每年接受安全培训的时间，累计不得少于8学时。

新员工安全教育培训

案例

2023年5月，公司组织各项目新员工开展法律法规和消防安全知识培训，普及国家安全法律法规，并宣导公司安全规章制度，确保每位新员工都能明确自己的义务，重点讲解了火灾预防、应急处理和疏散逃生等方面的内容，有效增强了新员工的安全意识、法律意识和消防安全技能。



安全教育培训

关键绩效

2023年，安全教育培训 **88** 场，参加培训人员超 **1,400** 人次。

职业健康

安全生产的落实离不开每一位员工的参与。报告期内，我们为员工的健康安全设置了多重防线，通过与员工签订安全生产责任书、定期组织健康体检、每月召开一次安全分析会并组织一次安全生产全面检查，悉心守护员工的健康与安全，防止和减少生产安全事故发生。2023年，格力地产业务已通过 ISO45001:2018 职业健康安全管理体系认证。

关键绩效

2023年，格力地产参与员工体检人数为 **1,149** 人，
员工体检覆盖率 **92.44** %¹。

注：1. 部分员工因自身原因未参加公司体检。



职业健康安全管理体系认证证书

夯实产品责任

格力地产在项目建设中坚持“潜心研究产品、狠抓工程质量”的追求，积极构建完整的质量管理体系，将质量管理活动融入各主要业务流程当中，有效改善产品质量管理效果。

健全质量管理体系

2023年，公司积极开展房产项目质量工作，修订了《格力房产项目质量管理制度》《格力房产项目质量控制手册》，对业务流程中的现场质量管理、工程验收、工程质量问题处置等实行全流程管理，持续改进质量管理体系。格力地产物业持续提升服务质量，通过了 GB/T19001-2016/ISO9001:2015 质量管理体系认证。



质量管理体系认证证书

公司秉持着对产品负责任的态度，建立了从设计交底到交付检查的全生命周期重要节点流程，覆盖设计交底、源头品控、进场检验、施工检查、交付检查五个阶段，在保障产品质量的同时最大程度地减少对环境的影响。



全生命周期重要节点流程图



设计交底：施工前技术标准确定



源头品控：质检组织四方联合验收



进场检验：全面落实质检工作



施工检查：利用“移动”验房系统进行“四全”检查

稳抓质量把控

2023年8月，粤港澳大湾区海产品交易中心开业，为高效快捷地匹配买卖双方需求，实现水产品交易的线上化，升级交易体验，格力地产自主研发了粤港澳大湾区海产品交易中心 APP，平台覆盖多个交易品种，支持供求信息的发布、渔货竞价，保障交易安全。

为严格控制海产品“安全、新鲜”的质量管理标准，公司建立健全制度体系，不断完善全面管控产品质量、加强产品管控，为粤港澳大湾区海产品交易中心稳定发展赋能。

完善管理体系

依据食品安全相关法律法规，公司制定了《海产品交易中心食用农产品安全管理制度》等文件，用于指导产品质量管理工作。

加强产品管控

公司定期对商户出售的海产品进行抽检，认真履行一周3-4个批次检验海产品的“自检自查”操作，并成立食用农产品安全事故处置小组，在海产品交易市场配备专职食品安全管理人员，全面负责市场内食用农产品安全管理工作。海产品抽检合格率100%。



海产品抽检

产品召回

公司及旗下子公司深刻意识到产品安全是企业健康发展的根基, 重视产品安全, 报告期内, 公司在产品风险管理、产品质量改善等方面多措并举, 产品质量管理水平得到有效提升。

产品安全管理

公司品控部负责质量体系的有效维持和监控, 文件、记录、纠正或预防措施的管理, 主导食品安全管理, 负责来料、过程及产品检验管理。

召回控制程序

公司根据程序要求及时处理质量不合格的产品, 按《不合格品控制程序》《召回控制程序》确定不合格品的识别以及食品召回分级、由品控确认并主导通过可追溯性体系, 确定不安全原料或产品的范围和批次。对不安全食品的危害性进行评估, 商议处理方案, 并形成处理决议, 报公司领导批准。

关键绩效

报告期内, 重大质量事故: 0 起; 重大质量管理问题: 0 件。

客户权益保护

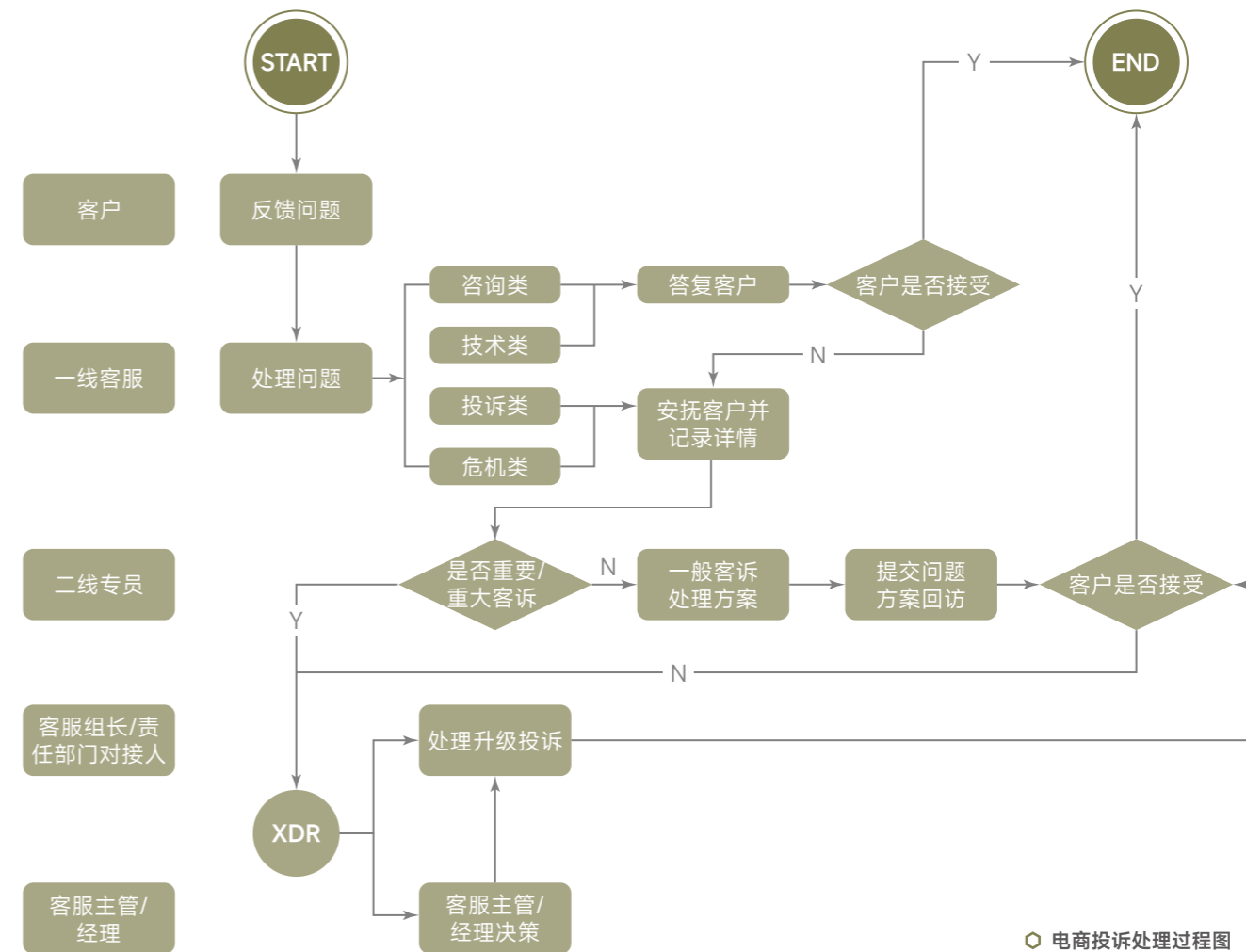
格力地产秉承“以客户为中心”的服务理念, 通过制定《客服中心日常工作管理制度》《售后服务管理制度》等一系列规范文件, 以及快速响应客户诉求、客户沟通与满意度调查、强化责任营销、保护客户隐私与信息安全管理等方式, 切实保障客户的基本权益。

响应客户诉求

格力地产建立客户投诉处理机制, 制定《电子商务投诉处理流程》等内部规章制度, 确保投诉事件得到快速响应及妥善处理。公司重视客户服务培训与考核, 并通过不同专项培训, 有针对性地强化售后服务团队的专业技能。

关键绩效

报告期内, 开展客户投诉响应专项培训 22 次, 培训总时长 462 小时;
应对客户投诉响应考核次数 11 次, 考核通过率 95 %;
客户投诉响应率达 100 %。



电商投诉处理流程图

服务与投诉实战培训

案例

报告期内, 为提升公司客户服务品质, 增强企业软实力, 公司于 2023 年 5 月开展为期两天的《客户服务管理与投诉处置实战营》专题课程。格力地产及下属业务公司的 50 名学员参加了本次培训。



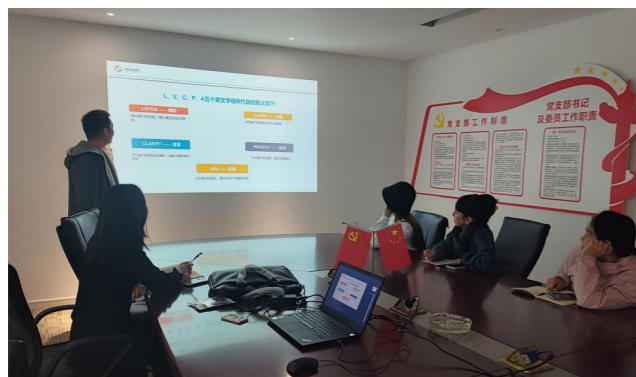
培训现场

客服质检培训

案例

2023 年 4 月 27 日，公司开展了客服质检培训，针对不同岗位的客服人员，量身定制不同的质检标准和培训内容，确保培训内容与实际工作紧密相关。

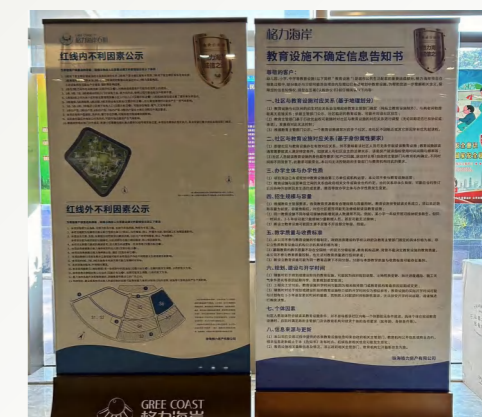
在实施客服质检培训的过程中，公司对现有客服人员进行业务问答现场笔试，了解员工的优势和不足，并对个人月度质检数据做出了解析，发现和纠正客服人员的问题，采用案例形式的教学方式，提高员工的学习效果。



客服质检培训

负责任营销

在产品营销和推广过程中，公司严格遵守《中华人民共和国消费者权益保护法》《中华人民共和国广告法》等法律法规，修订完善营销制度，规范销售动作和行为，对入职营销团队的员工均进行背景调查，预防潜在风险人员入职，并面向全体销售人员进行负责任营销培训，要求销售人员在销售环节注意保护客户隐私和知情权，确保销售环节传达信息真实、合法、科学、准确，开展负责任营销，营造透明的销售推广环境。并按照政府要求，在售楼处入口、沙盘模型等显眼位置公开展示项目风险提示语，全方位公示项目相关证照、基本信息和价格，确保信息的透明度。



项目风险公示

关键绩效

报告期内，开展责任营销培训次数 **7** 次； 责任营销培训总时长 **632** 小时；
 责任营销培训人次 **141** 人次。

客户沟通与满意度调查

公司秉持客户至上的服务理念，制定并执行《顾客沟通与满意度调查管理程序》，通过电话、电子邮件、在线聊天和社交媒体等多种渠道提供客户服务。

为了与客户保持良好的沟通和合作，增进客户满意度，公司制定了《客户满意度制度》，客服部、市场部、运营部每年至少一次通过纸质或网络推送或直接采访顾客的方式，对顾客进行满意度调查。对低于目标得分要求的项目和顾客投诉意见，及时组织相关部门对顾客共同性意见或不满意进行分析，并制定相应的纠正措施。

关键绩效

2023 年，客户满意度调查问卷发放
8,040 份

客户满意度达
95%



开展责任营销，点燃责任之火

案例

2023 年度，格力地产开展了营销制度培训、新媒体系统培训、销售流程、购房政策培训等一系列全方位的负责任营销培训活动。通过培训，不仅提高了员工的职业素质和营销能力，还强化了公司的社会责任意识。

未来，格力地产将不断完善培训体系，关注行业动态和市场需求，持续推进负责任营销在公司内部的落地实施，为可持续发展和环保事业贡献力量。



营销制度培训现场



营销公司新媒体运营训练营

信息安全与隐私保护

格力地产将信息安全管理视为客户服务的重要环节，建立了包括应急响应机制等信息安全管理体系，制定了《保密服务制度》《客服部保密制度》，并与第三方合作伙伴签订保密协议。公司不定期开展宣教培训，避免客户隐私泄露问题的发生。2023年，格力地产物业通过ISO27001信息安全管理体系认证。



信息安全管理体系认证证书

信息安全管控工作

- ▶ **信息系统安全管理：**对信息系统的安全管理，包括对硬件、软件、网络等各个层面的安全防护。
- ▶ **信息资产管理：**建立完善的信息资产管理制度，对信息资产进行分类、标识、评估和控制，确保信息资产的安全。
- ▶ **人员信息安全管理：**对员工进行信息安全培训和考核，确保员工具备相应的安全意识和技能。同时，建立健全的人员离职和调岗管理制度，防止内部人员的恶意行为。
- ▶ **应急响应管理：**建立健全的应急响应机制，制定应急预案，定期进行应急演练，提高应对安全事件的能力。
- ▶ **合规管理：**关注国家和行业的信息安全法规政策，确保信息安全工作的合规性。

数字化建设

公司响应国家十四五规划的方针政策及企业数字化转型要求，在客户服务过程中采用了数字化和智能化建设，以提高客户满意度和响应时效。

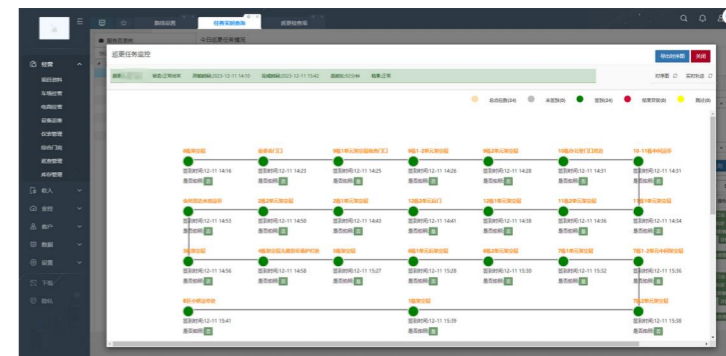
格力地产数字转型再上新台阶

案例

2023年12月，格力地产物业上线了“物业管理平台”，该平台涵盖客服管理、收入管理、巡查管理和设备管理四大模块，为业主提供数字化的居住服务。业主可通过服务平台进行报事报修、物业缴费、服务评价等；物业工作人员可通过数字化方式高效完成日常工作，提升物业管理的效率和品质，为业主创造更加智慧便捷的生活环境。



格力地产物业管理平台上线沟通会



平台巡查模块

格力地产数字化营销开辟新战场

案例

2023年6月，格力房产营销公司成立新媒体运营部，以重庆格力两江总部公园项目为试点，通过建设新媒体矩阵提升品牌影响力。同时，新媒体团队协同运营技术团队构建了上海公园海德项目虚拟数字直播间，加入了人像采集、声模采集、AI合成、场景搭建、视频模拟等新元素，并采用虚拟人直播技术，达成线上派单效果，实现线上线下融合。新媒体业务的持续运营不仅进一步优化公司现有营销模式，还显著提升各项项目的宣传维度和曝光量，为营销工作开辟新战场。



直播平台

供应链管理

格力地产通过建立完善的采购及供应链管理体系，规范开展工程建设供应商准入及日常管理，积极推动绿色供应链建设。公司及子公司实施了一系列严格的措施，包括供应商选择、供应商评估、供应商审核、供应商分级等，切实提升供应商的战略安全，有效地进行供应商管理。

关键绩效

供应商总数：**154**个 拥有质量管理体系认证的供应商数目：**40**个
 拥有环境管理体系认证的供应商数目：**40**个 拥有职业健康安全管理体系认证的供应商数目：**40**个

供应商全生命周期管理：

- ▶ **供应商选择：**在供应商选择上，公司制定了较为完善的供应商管理程序并严格执行。优先选用与公司达成战略合作的规模大、实力强、业绩丰富的单位。经需求部门、采购部门等相关部门的负责人审核后的供应商将进入合格供应商库。
- ▶ **供应商审核：**公司每半年结合原料销量及原料风险性，制定供应商审核计划，审核标准包括生产流程是否不存在关键性的食安风险问题、是否通过相关体系认证、产品质量是否长期稳定等等。
- ▶ **供应商评估：**根据商品的情况和供应商的情况，确定是否需要进行现场评审，基于采购物资的标准要求和服务需要，评价其规模、交期、配套、持续供货能力等，并将最终决定填写于《供应商调查评估表》内。
- ▶ **供应商分级：**公司会对供应商进行季度或年度的定期考核与现场审核，根据供应商日常业务管理和审核结果评分将供应商分为不同等级，分为优秀供应商、良好供应商、合格供应商和不合格供应商四个等级，对供应商实行分级管理。

等级	分数标准	考核结果的处理
优秀	≥80	在货品供应量、新开发产品供应商选择上予以优先考虑。
良好	70~80	要求对不足部分进行整改，并将整改结果以书面形式提交，供应商评价小组对其提交的纠正措施和结果进行确认，在供货方面，维持现有的供货量。
合格	60~70	要求对不足部分进行整改，并将整改结果以书面形式提交，供应商评价小组对其提交的纠正措施和结果进行确认，并决定是否继续采购或减少采购量。
不合格	< 60	不予采购并直接从合格供应商名单上删除。

廉洁采购

对于供应链的廉洁建设，公司从严把关供应商准入标准，采购经办人员不得接受供应商以任何形式或名义支付的回扣、礼金、报酬及返利等现金或有价票据，也不能以任何形式索取自用的供应商的产品或其他实物礼品。公司坚决杜绝任何商业贿赂行为。

培英铸才 赋能成长

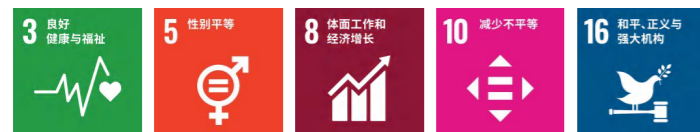
我们的理念

格力地产坚守“以人为本”的理念，关注员工的利益和发展，完善薪酬福利体系，激发员工的积极性和创造力，从而实现企业的可持续发展。

我们的行动

保障员工权益
助力员工成长
关注员工健康

SDGs



员工权益保障

格力地产执行“以人为本”的理念，严格遵循《中华人民共和国劳动法》《中华人民共和国劳动合同法》等国家法律法规，制定了《招聘管理办法》《员工请休假管理办法》《员工考勤管理办法》《员工劳动合同管理办法》《员工劳动纪律管理办法》《薪酬福利制度》等制度，不断规范员工雇佣关系管理，保障员工各项合法权益。

多元平等雇佣

公司坚持公开、平等、竞争、择优的原则，招聘渠道多元化，在员工招聘、晋升、培训、薪酬等方面，不因性别、年龄、国籍、民族、宗教信仰、肤色、语言、户籍所在地等因素而有所歧视与偏见。公司在入职审批、入职报到等环节制定了完善的预防措施与审核机制，杜绝雇佣童工及强迫劳动现象。

关键绩效

报告期末，公司员工总数为
1,243 名

少数民族员工 **40** 名 残疾员工 **1** 名

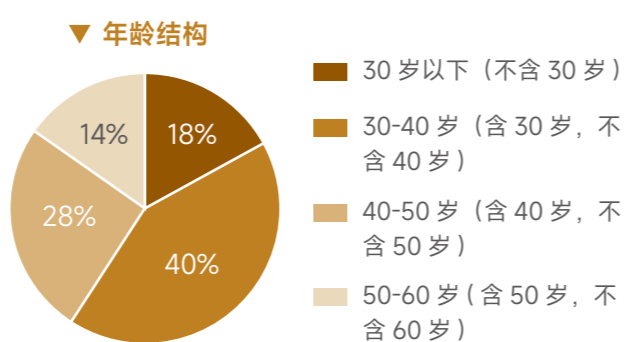
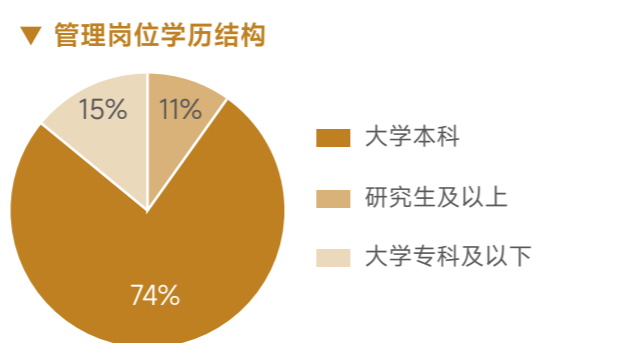
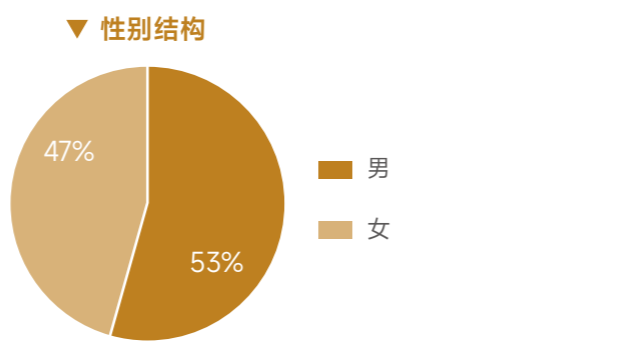
中层及以上管理人员占比
9 %

女性在中层及以上管理人员占比
41.7 %

员工流失率 **4.67** % 员工劳动合同签订率 **100** %

享受产假返岗率
100 %





薪酬福利

公司遵循竞争性、激励性、公平性、经济性原则，实施对外具有竞争力、对内体现公平合理的薪酬激励措施，不断完善各项福利体系，增强企业的向心力和凝聚力，提高员工归属感。

公司薪酬结构构成包含固定薪酬、浮动薪酬和各项福利。浮动薪酬和公司的业绩、员工绩效完成情况相挂钩，以此激励员工的工作主动性、积极性和创造性，确保公司总体经营目标的实现。

格力地产秉持客观公正原则，以季度和年度为考核周期制定了绩效考核方案。公司重视员工和上级主管之间的双向沟通，针对绩效考核结果与被考核人员进行绩效面谈。若被考核者对考核结果有异议的，可以书面方式向人力资源部提请申诉。人力资源部在接到书面申诉后10个工作日内必须调查考核是否出现差错，将核查结果和处理意见反馈申诉人。

▼ 绩效考核方案

季度考核	基层员工	季度内整体工作完成情况 (40%)、品质与态度 (20%)、专业知识与工作能力 (20%)、季度内工作量与工作强度 (20%)
年度考核	中层及以上管理人员	年度考核得分由所在单位年度经营业绩完成情况和个人 360 度考核得分加权后得出

关键绩效

报告期内，定期接受绩效和职业发展考核的员工比例达 **100** %。

福利体系

- ▶ **法定福利**：社会保险、住房公积金、带薪年假、育儿假、产假、婚丧假等。
- ▶ **特色福利**：免费一日三餐、年度体检、各类补贴、工会福利（节日慰问品、生日福利、生育/生病慰问）等。
- ▶ **薪酬激励**：绩效奖金、员工持股计划、职务晋升等。

关键绩效

报告期内，员工社会保险覆盖率 **100** %。

民主管理

格力地产在制订涉及员工切身利益的有关方案时，充分听取职工代表及工会的意见。报告期内开展1次职工代表大会，通过审议项目1项。

公司强调员工主人翁意识，尊重员工个人意志，致力于创造开放包容的办公环境，在日常的薪酬、绩效等工作中，皆设置了相关书面申诉程序，重视员工和上级主管之间的双向沟通。2023年5月，公司开展“我为企业建言献策”活动，鼓励员工建言，倾听基层声音，激发员工的主人翁意识。

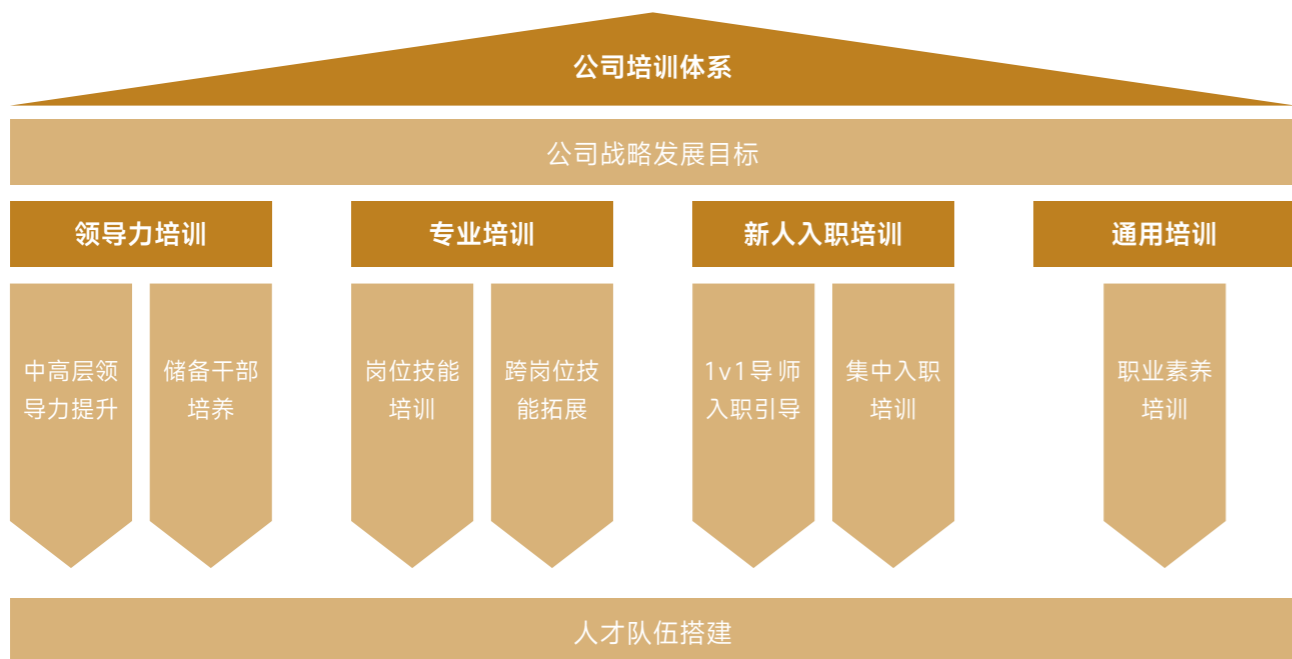
关键绩效

报告期内，工会会员占在职员工比例 **100** %。

员工培训与发展

格力地产始终坚持“人才强企”理念，注重选好用好“忠诚、创新、有为、廉洁”的人才，结合公司发展战略，制定了《培训管理办法》，建立科学的人才培养体系，提升公司人才整体素质，建立高质量的员工队伍，夯实企业基础，满足公司可持续发展的需要。

公司鼓励员工增强专业知识和业务技能。员工获得与工作内容或岗位相关的资格证书，可以享受相应的补贴。



员工培训体系

内部讲师队伍建设：公司为新员工提供一对一入职导师培训，导师一般由本部门负责人或直线主管担任，为新入职员工提供岗位技能培训和入职引导。

线上平台建设：公司积极引入线上学习平台，制定科学化培训课程，截至2023年底，已为在职员工提供约20门线上课程，内容涵盖专业技能类、通用类、管理类等方面。

关键绩效

报告期内，员工培训投入 **41.75** 万元； 开展培训 **93** 场；
接受培训总人次 **1,806** 人次； 培训总时长 **8,841** 小时。

打造高效团队 引领企业未来

案例

2023年11月，公司启动“商业铁军融合新才”训练营项目，旨在培养具有商业敏锐度、领导力和创新思维的优秀人才，为公司的商业项目发展提供稳定的人才储备。通过板块推荐和个人自荐，共选拔12名具有发展潜力的员工成为本次训练营的培养对象。本次训练营内容包括课题挑战、岗位实践、理论学习、项目考察、课题策划、成果汇报6个阶段，为公司转型发展打造关键领域人才“蓄水池”，推动员工与公司共同成长进步。



培训现场

公司不断完善员工职业发展路径及晋升渠道，设置有专业技术岗位晋升通道和管理岗位晋升通道，为不同专业、岗位员工提供合适的职业发展路径。

关键绩效

报告期内，内部调岗涉及近 **50** 人，通过内部调动或内部应聘的方式补充的职位数占比 **48** %。

员工关怀

格力地产深知员工是企业最宝贵的财富，因此全面立足于员工需求，将员工关怀融入日常工作中，定期组织各类文体活动、关注女性员工特殊需求、关爱员工心理健康，致力于为员工打造安全、健康、舒适的工作环境。

女性员工保护

公司重视女性员工需求，根据《女职工劳动保护特别规定》《广东省职工生育保险规定》《广东省人口与计划生育条例》规定，公司女性员工享有带薪产检假、产假及哺乳假，保障了女性员工的合法权益。与此同时，为维护女性员工特殊利益，公司在楼层设置母婴室，制度规定女员工三八妇女节半天休假福利，并于节日之际，发放专属礼物。在日常的工作时间内，公司工会针对女性员工开展了多项关怀活动，关注女性员工身心健康，推动女性员工权益保障。



邀请女性员工参与艺术插花活动



带领女员工练健身操



组织爵士舞学习



组织瑜伽课体验

关注员工心理健康

2023年，公司开展《如何树立阳光心态进行自我激励》《高尔夫商战-向上管理》《高尔夫商战-向下管理》等内部培训课程，关注员工心理健康，鼓励员工之间换位思考，打通内部双向沟通的良好通道。

员工心理健康关怀

案例

公司组织员工学习心理咨询师夏东豪老师的《如何树立阳光心态进行自我激励》培训课程，分享如何正确认识阳光心态，让学员掌握树立和保持阳光心态的方法，在职场遇到挫折时能够积极坦然面对，正向激励自我，为企业打造一支正面、积极主动、拥有阳光心态的员工队伍，提升工作绩效。

开展员工文体活动

格力地产注重人文关怀，始终视员工为家人，致力于创造开放包容的办公环境，针对不同的员工群体，开展定制化的文体活动，为不同爱好、文化背景的员工提供了广泛的选择，让员工在工作之余放松身心。



参加集团职工趣味运动会



组织篮球比赛



组织羽毛球活动



组织书法学习

凝心聚力 点滴传递

我们的理念

格力地产积极履行社会责任，坚定地投身于公益事业和乡村振兴建设，致力于传递企业正能量，实现经济效益与社会效益的融合统一。

我们的行动

- 特教公益
- 公益慈善捐助
- 志愿者服务
- 对口帮扶

SDGs



投身公益事业

格力地产本着“促进公平、回报社会、善的循环”的宗旨，成立了珠海市海控公益基金会，以特教公益为核心，设有“踏歌童行”特殊儿童康复计划，“筑梦起航”特殊儿童融合计划，“天使之翼”特殊儿童陪伴者支持计划等公益项目。用实际行动帮助特殊儿童健康成长，在履行社会责任中体现国企担当。

关键绩效

报告期内，公益总投入 **27.76** 万元；
开展志愿活动次数 **8** 次；
志愿服务总时长 **422** 小时；
参与志愿活动总人次 **213** 人次。

爱心助力珠海特校第十九届运动会

案例

2023 年 11 月 15 日，珠海市特殊教育学校（以下简称“珠海特校”）第十九届运动会拉开帷幕。格力地产党总支与海控公益基金会联合组织志愿者参与珠海特校运动会志愿服务工作，运动会期间，志愿者们分别在检录、赛场、班级进行引领学生、秩序维护等志愿服务工作，并在亲子比赛项目上，陪伴没有家长陪同的学生一起参加比赛项目。

志愿者们用实际行动传递温暖与善意，真诚的付出获得了家长、老师和小朋友们的肯定，持续推动了特殊教育向上向好发展。



珠海特校第十九届运动会

海控公益基金打造“伴·行”摄影摄像课程

案例

2023 年 9 月 26 日，海控公益基金会联合珠海市育德学校共同打造的“伴·行”摄影摄像课程开班授课。本系列课程将分为多期从摄影摄像基础、构图美学、后期处理等多方面，结合讲师自身微电影拍摄、广告制作的丰富经验，深入浅出地为学生们讲解摄影摄像相关知识。学生们在实践中不断提升摄影水平。



“伴·行”摄影摄像课程

共建美好社区

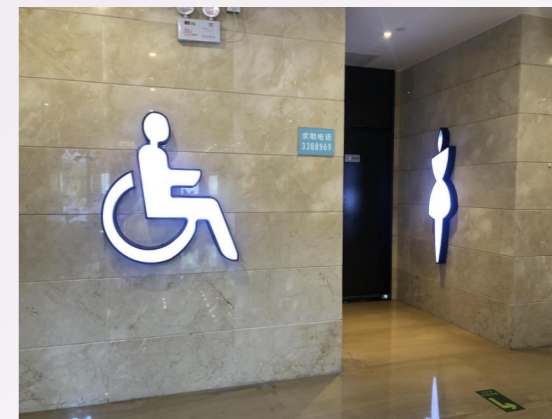
格力地产积极参与社区建设与发展，致力于实现经济、社会与环境的和谐共生。公司通过投入资源支持社区基础设施建设，改善了居民生活环境，同时关注社区弱势群体，开展各类公益活动，传递爱心和正能量。

社区无障碍设施建设

公司建筑项目如格力广场、格力海岸、格力香樟、平沙九号、上海浦江海德等建筑基地内的人行道路全部为缓坡或平地，不设台阶，无障碍入口处地面坡度2%；场地内设有行人盲道，并实现与市政盲道对接；所有公众、内部入口均为无台阶的无障碍入口，并设置专属的无障碍厕所、电梯等设施，方便残疾人士出行。



格力广场宾客入口处设立无障碍停车位



格力海岸内部专设无障碍厕所



格力香樟入口处设立无障碍通道



上海浦江海德内部人行横道设为缓坡

社区公益

公司坚持以和谐共荣的发展模式与社区互惠发展，向社会传递温暖与爱意，通过积极组织开展上门慰问、爱心便民服务、温馨茶话会、义诊、健康讲座等志愿服务工作，关心关爱特殊群体，切实解决他们的各项生活困难，以实际行动奉献爱心、服务群众、回馈社会。

格力海岸重阳慰问活动

案例

2023 年 10 月 22 日，前环社区联合海岸幼儿园、居家养老站、格力地产物业在格力海岸销售中心开展“九九重阳，喜乐安康”主题活动，活动中有儿童表演、敬老互动小游戏等环节，约 70 人参与活动。



○ 格力海岸重阳节慰问活动

格力广场开展敬老活动

案例

2023 年，格力广场开展多场敬老活动，包含义诊、理发、磨刀、清洗地垫和清洗风扇等便民服务，让老人在家门口便可以享受便利服务，约 450 人参与活动。



○ 义诊活动

○ 格力广场重阳敬老活动



○ 中秋长者做月饼活动

○ 口腔健康讲座

助力乡村振兴

公司长期致力于促进脱贫地区发展和群众生活改善，巩固拓展脱贫攻坚成果，助力乡村振兴。报告期内，公司以对口帮扶为主线开展各项帮扶工作，努力带动当地经济水平的提高，推动对口帮扶乡村振兴发展建设，为乡村振兴事业作出贡献。

格力地产选派干部驻阳江开展对口帮扶协作

案例

为积极响应广东省省内帮扶协作干部选派工作，2023 年 6 月，格力地产通过严谨缜密的筛选、背调、提报、审核，确定选派公司员工李鑫同志赴阳江开展对口帮扶协作，负责推进阳江产业园区建设管理工作。珠海市 - 阳江市产业转移合作园区是落实省委“百县千镇万村高质量发展工程”，推动产业有序转移工作部署，促进珠海 - 阳江两市对口帮扶协作工作迈上新台阶。

未来，公司将充分发扬艰苦奋斗的精神和格力地产先锋精神，贴近基层，扎实做好对口帮扶产业园区建设管理工作。



○ 格力地产选派干部驻阳江开展对口帮扶协作



附录

ESG 绩效表

经济绩效

绩效指标	单位	2023 年
总资产	亿元	263.32
营业收入	亿元	47.32
经营活动产生的现金流净额	亿元	49.99
归属于上市公司股东的净利润	亿元	-7.33
同比实现减亏	亿元	13.24
纳税总额	亿元	8.81

环境绩效

绩效指标	单位	2023 年
发生环保事故数量	起	0
绿色建筑面积累计	平方米	1,663,818.28
绿色建筑项目累计数	个	28
温室气体排放总量	tCO ₂ e	339,040.72
直接温室气体排放总量 (范畴一)	tCO ₂ e	337,192.25
间接温室气体排放总量 (范畴二)	tCO ₂ e	1,848.47
温室气体排放强度	tCO ₂ e/ 万元	0.72
资源消耗绩效 ¹		
能源消耗总量 ²	吨标准煤	207,849.15
能源消耗强度	吨标准煤 / 万元	0.44
天然气	万立方米	15,595.35
电力总量	千瓦时	3,506,867.40
总用水量	吨	116,222
耗水强度	吨 / 万元	0.25

物料消耗绩效³

办公用纸	张	34,000
泡沫类包材	吨	1.49
纸类包材	吨	13.66
塑料类包材	吨	1.86
包材使用总量	吨	17.01

废弃物

危险废弃物产生量	吨	0
一般废弃物产生量 ⁴	吨	64.01

注：1.资源使用的统计范围为格力房产、格力地产业、洪湾中心渔港、静云公馆，消耗的直接能源包括天然气，间接能源主要为外购电力；
2.能源消耗总量是按照中华人民共和国国家标准的《综合能耗计算通则》（GB/T 2589-2020）换算因子进行核算；
3.物料使用的统计范围为格力地产业、海控科技、洪湾中心渔港；
4.一般废弃物产生量的统计范围为格力地产业、洪湾中心渔港。

社会绩效

绩效指标	单位	2023 年
劳动合同签订率	%	100
雇佣童工事件数	宗	0
强迫劳动申诉事件	宗	0
劳工歧视事件数	宗	0

员工绩效

员工总人数	人	1,243
新进员工数	人	174
残疾员工人数	人	1
少数民族员工数	人	40
管理层中少数民族员工数	人	8
员工流失率	%	4.63

按性别划分员工数

女性	人	588
男性	人	655

按职级划分员工数

高级管理层	人	12
中级管理层	人	103
基层员工	人	1,128

按专业划分员工数		
生产	人	748
销售	人	149
技术	人	128
财务	人	78
行政	人	140
女性权益保护		
管理人员中女性人数比例	%	40.87
享受产假返岗率	%	100
享受育儿假员工返岗率	%	100
员工福利与薪酬		
社会保险覆盖率	%	100
福利支出	万元	5,061.40
人均带薪年假天数	天	8
定期接受绩效和职业发展考核的员工比例	%	100
员工培训		
员工培训投入	万元	41.75
培训场次	场次	99
接受培训总人次	人次	1,840
培训总时长	小时	8,504.50
参与管理类培训员工的平均受训时长	小时 / 人	11
参与专业力培训员工的平均受训时长	小时 / 人	8
参与领导力培训员工的平均受训时长	小时 / 人	12
每名员工每年接受培训的平均时长	小时 / 人	7
员工发展		
通过内部调动或内部应聘的方式补充的职位数占比	%	48

安全生产		
发生生产安全重大责任事故	起	0
因工作关系死亡人数	人	0
安全生产总投入	万元	200.73
安全教育培训总投入	万元	9.69
安全教育培训场次	场	88
参加安全教育培训人次	人次	超 1,400
开展应急演练场次	次	42
员工体检人数	人	1,149
员工体检覆盖率 ¹	%	92.44
产品质量		
重大质量事故	起	0
重大质量管理问题	件	0
客户权益保障		
客户投诉响应专项培训场次	次	22
培训总时长	小时	462
应对客户投诉响应考核次数	次	11
考核通过率	%	95
客户投诉响应率	%	100
客户满意度	%	95
开展责任营销培训次数	次	7
责任营销培训总时长	小时	632
责任营销培训人次	人次	141
社会公益		
社会公益总投入	万元	27.76
开展志愿活动次数	次	8
志愿服务活动总时长	小时	422
参与志愿活动总人次	人次	213

注：¹ 部分员工因自身原因未参加公司体检。

指标索引

报告章节	页码	央企控股上市公司 ESG 专项报告参考指标体系	GRI 可持续发展报告标准 (GRI Standards)
关于本报告	01	/	2-1/2-2/2-3/2-4
董事长致辞	03	E.5.1.1	2-1/2-6/2-22
2023 年可持续发展亮点	05	E.1.1.4/E.1.3.5/E.3.1.6/S1.4.2/S4.1.1/S4.3.2	201-1/302-3/303-5/305-4
走进格力地产	公司概况	/	2-1/2-2
	企业文化	/	2-1
	产业布局	/	2-1
	2023 年度大事记	S4.3.1/S4.4.4	2-1
年度专题	专题一：产业引领，释放蓝色潜力	E.4.1.1/S1.3.3/S4.4.4	2-1/2-6/203-1/304-1/304-2
	专题二：创新消费，激发城市活力	S2.2.1/S4.4.4	2-1/2-6/417-1
ESG 管理	ESG 治理体系	G1.1.1	2-14
	可持续发展目标	G1.1.1/E.5.1.1	2-17/2-22
	实质性议题分析	/	3-1/3-2/3-3
	利益相关方分析	/	2-16/2-29
本固枝荣 责任治理	三会运作	G1.1.1/G1.1.2/G1.1.3/G1.2.1/G1.2.2/G1.2.3/G3.2.1	2-9/2-12/2-13/2-27
	合规经营	G2.1.1/G2.1.2/G5.1.1/G5.1.2/G5.1.3/G4.2.1	2-27/207-1/207-2
	风险管理	G5.2.3	2-26/2-27
	投资者权益保护	G3.1.1/G3.1.2/G3.1.3/G3.2.2/G3.2.3/G3.3.1/G3.3.2/G3.3.1/G3.3.2	2-27
党性锤炼 筑牢根基	党组织架构	G1.1.4	/
	制度建设	G1.1.4	/
	廉政建设	G1.1.4/G2.2.2	205-1/205-2/205-3
	主题教育	G1.1.4	/

绿建同行 和谐安居	应对气候变化	51	E.3.4.1	201-2
	环境管理体系	52	E.5.6.2	201-1/307-1
	资源管理	53	E.1.1.1/E.1.3.1/E.1.3.2/E.1.3.4/E.1.3.5/E.5.2.1/E.5.2.2/E.5.2.3/E.5.4.2	301-2/302-1/302-3/303-3/303-5
	污染防治	55	E.2.1.1/E.2.1.2/E.2.1.3/E.2.2.1/E.2.3.1/E.2.3.2/E.2.3.3/E.2.3.4/E.2.3.5	303-2/303-4/306-1/306-2
	绿色建筑	58	E.5.4.2/E.5.4.3	302-5/303-2/303-4
	绿色运营	61	E.5.4.4/E.5.4.6	304-1
	生物多样性保护	65	E.4.1.1/E.5.4.6	304-1/304-2
携手并进 互利共赢	安全生产管理	69	S1.3.1/S1.3.2/S1.3.3/S2.1.1	403-1/403-2/403-5/403-6/403-7/403-8/403-9/403-10
	夯实产品责任	73	S2.1.2/S2.1.3/S2.1.4	416-2/417-1/417-2
	客户权益保护	75	S2.2.1/S2.2.2/S2.2.3	416-2/417-1/417-2/418-1
	供应链管理	81	S3.1.1/S3.1.2 /S3.2.1	308-2/414-1/414-2
培英铸才 赋能成长	员工权益保障	85	S1.1.1/S1.1.2/S1.1.3/S1.2.1/S1.2.3/S1.2.4/S1.5.3	2-7/401-1/401-2/401-3/405-1/406-1/408-1/409-1
	员工培训与发展	87	S1.4.1/S1.4.2/S1.4.3	404-1/404-2
	员工关怀	89	S1.3.4	401-2
凝心聚力 点滴传递	投身公益事业	93	S4.2.1/S4.2.2/S4.3.1/S4.3.2	413-1
	共建美好社区	94	S4.2.1/S4.2.2/S4.3.1/S4.3.3	413-1
	助力乡村振兴	96	S4.4.2	413-1
附录	ESG 绩效表	97	E.3.1.3/E.3.1.4//S1.1.2/S1.2.2/S1.3.3/S1.5.2	2-7/303-5/305-1/305-2/305-4
	指标索引	101	/	/
	意见反馈表	103	/	/

意见反馈

尊敬的读者：

感谢您阅读本报告！这是格力地产发布的2023年度环境、社会和治理(ESG)报告。为持续完善ESG管理工作，不断提高履行社会责任的能力和水平，我们非常希望您能够对本报告进行评价，并提出您的宝贵意见。

1. 相对于格力地产，以下哪个利益相关方最切合您的身份？

- 股东与投资者 客户 供应商 员工
 社会组织 行业伙伴 政府 媒体

2. 对本报告的总体评价：

- 很好 较好 一般 较差 很差

3. 您对本报告的版面设计评价

- 很好 较好 一般 较差 很差

4. 您认为本报告所披露信息、数据、完整度如何？

- 很高 较高 一般 较低 很低

5. 您认为报告的哪些方面需要改进？

- 版面设计 报告篇幅 议题覆盖 发布形式 / 媒介

6. 您最关心报告中的哪些议题？（可多选）

- 公司治理 供应链管理 客户权益保障 安全生产 环境保护
 员工关怀 社会公益 其他 _____

7. 您对本报告还有哪些方面的建议？

联系方式

电 话：0756-8860606

传 真：0756-8309666

邮 箱：gldc@greedc.com

再次感谢您对我们工作的理解与支持！