



**2023**  
**环境、社会及管治报告**  
ENVIRONMENTAL SOCIAL AND  
GOVERNANCE REPORT

# 关于 本报告



你的生活里  
华测无处不在

[www.cti-cert.com](http://www.cti-cert.com)

400 6788 333

## 报告说明

本报告是华测检测认证集团股份有限公司发布的第四份《环境、社会及管治报告》(ESG报告)。本公司董事会及全体董事、高级管理人员保证本报告内容真实、准确、完整、不存在虚假记载、误导性陈述或重大遗漏,并承担个别及连带责任。我们承诺将持续、准确、及时地向利益相关方更新我们的ESG管理和议题实践情况及绩效,努力提供一份公正、透明、平衡的报告以满足利益相关方需求。

## 报告范围

本报告覆盖华测检测认证集团股份有限公司及下属所有全资、控股子公司。为便于表达,华测检测认证集团股份有限公司在报告表述中使用“华测集团”“华测检测”“本集团”“本公司”“我们”等称谓。除特别说明外,报告数据时间范围是2023年1月1日至2023年12月31日。报告中涉及的货币单位除特殊说明外,均为人民币。报告数据范围与年报一致,为中国境内集团总部及所有下属机构与办事处、海外子公司及控股公司。

## 联系方式

华测检测认证集团股份有限公司  
地址:深圳市宝安区新安街道兴东社区华测检测大楼1号楼101  
邮编:518101  
联系人:柏东珠  
电话:86-755-3368 2129  
邮箱:[esg@cti-cert.com](mailto:esg@cti-cert.com)



## 编制依据

本报告依据社会责任国家标准《社会责任指南》(GB/T 36000-2015)、《社会责任报告编写指南》(GB/T 36001-2015)、《社会责任绩效分类指引》(GB/T 36002-2015)等相关规定,并参考国际标准化组织《组织社会责任指南(ISO 26000)》、全球报告倡议组织《可持续发展报告统一标准》、联合国《SDGs(联合国可持续发展目标)企业行动指南》、《国际财务报告可持续披露准则第2号——气候相关披露》(IFRS S2)、气候相关财务信息披露工作组(Task Force on Climate-Related Financial Disclosures,简称TCFD)的建议等进行编制。

## 报告获取

您可以在华测集团公司网站([www.cti-cert.com](http://www.cti-cert.com))下载中、英文版报告电子文本,在巨潮资讯([www.cninfo.com.cn](http://www.cninfo.com.cn))下载中文版报告电子文本。如有中英文差异之处,请以中文版本为准。

# 目录



## 关于本报告

报告说明	01
报告范围	01
编制依据	01
报告获取	01
联系方式	01

## 寄语

董事长致辞	02
总裁致辞	03

## 关于华测集团

公司介绍	04
企业文化	05
你的生活里，华测无处不在	06
根植中国，服务世界	09
2023年荣誉奖项	11
2023年亮点绩效	12

## 附录

公司大事记	67
关键绩效表	69
GRI索引表	71
读者反馈表	73

01

完善治理  
夯实经营基石



优化企业管治  
强化ESG管治  
恪守商业道德

14  
17  
20

02

精益求精  
创造品质生活



追求卓越品质  
提供优质服务  
维护数据安全  
聚力研发创新  
打造责任供应链

23  
25  
27  
29  
32

03

低碳同行  
实现绿色繁荣



环境管理体系  
应对气候变化  
节约资源使用  
强化三废管理  
关怀实验动物

34  
36  
41  
43  
45

04

以人为本  
携手员工同行



广纳优秀人才  
支持员工发展  
守护员工健康  
保障员工权益

47  
51  
55  
58

05

至真至诚  
共担社会责任



赋能合作伙伴  
参与社区公益

61  
62

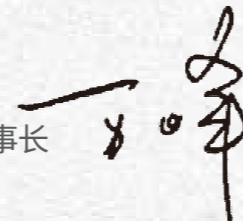


# 董事长 致辞

在国内大循环为主体，国内国际双循环相互促进的新发展格局背景下，检验检测行业正面临着前所未有的发展机遇与挑战。

作为中国TIC行业的领军企业，我们持续提升自身风险抵御能力，为全球客户提供更优质、更专业、更绿色的可持续发展服务，为国家和行业实现可持续发展助力。

董事长 | 万峰

董事长 

## 守护四季景, 环保志永久

我们深知地球资源的宝贵性，因此在环境方面，致力于不断改善和减少公司对自然的影响。我们采用最先进的环保技术，优化生产流程，降低能源和资源消耗。

今年，我们不仅在电子电器、材料测试、医学、软件及信息化等新兴领域持续前行，同时大力推动可持续发展业务的发展。未来，我们将继续投资研发，推动可再生能源的应用，以更有效地保护我们共同的家园。

## 使命如潮涌, 责任如山坚

社会责任是我们企业文化的重要组成部分。我们积极参与社区建设和公益事业，以回馈社会。我们关注员工的健康和福祉，提供培训机会，创造一个充满活力和机会的工作环境。

我们的自营电商平台CTI MALL和大数据分析机制在本年度取得了显著的突破。我们将持续与华为WeAutomate数字机器人深入合作，致力于创造更智能、高效的工作流程，提升服务质量，为客户创造更大的价值。

## 合规行致远, 廉洁传长久

公司治理是推动企业可持续发展的稳固基石。我们始终在努力构建一个透明度高、责任感强的治理体系，并严格遵循相关法规，同时积极采纳国际上的最佳实践。

自2023年6月1日起，公司正式成为TIC国际检验检测认证理事会（TIC Council）全球成员。这一成就标志着公司在合规管理与稳健运营方面得到了国际社会的认可，也意味着我们在全球范围内的影响力进一步扩大。我们将以此为契机，不断提升服务水平，以更好地满足国际客户的多元需求。

作为“为品质生活传递信任”这一使命的实践者，我们坚信企业的成功离不开与社会的深度融合。在未来的征程中，我们将以务实的态度，将ESG理念贯穿到企业的方方面面。我们将进一步巩固ESG理念在公司战略中的地位，通过与供应商、客户、员工等多方合作，推动整个行业的发展，共同塑造一个更为繁荣和可持续的未来。





# 总裁 致辞

中国TIC行业已由“跑马圈地、机会主义”的上半场过渡到了“精耕细作、战略选择”的下半场, 并将保持可持续、高质量发展的趋势。华测检测一直以来都保持着敏锐的发展触角与长期宏伟目标的决心, 致力于为客户、股东、员工乃至大众生活持续创造价值。

总裁 | 申屠献忠

总裁

## 多元布局, 抢跑优质赛道

华测检测正迈入高质量发展的时代, 战略规划和投资发展成为至关重要的环节。

目前, 我们积极投资于大交通领域、医药健康领域、半导体芯片、绿色双碳领域等战略赛道, 培育未来中长期的增长点。同时, 华测检测致力于全面保障各个领域产品的品质与安全, 保持诚信和独立的原则, 为客户和合作伙伴创造更大的价值。2022年底, 我们收购了蔚思博, 完善了半导体检测领域产业布局。

## ESG引领, 推进绿色发展

华测检测一直把可持续发展植入公司长期的战略规划中, 努力提升ESG水平, 发挥好领跑企业的担当和职责。我们持续提升自身ESG管理能力, 并为全球客户提供可持续发展服务, 助力企业实现绿色低碳转型。

## 行稳致远, 探索国际道路

在国际化的道路上, 华测检测坚持循序渐进的原则, 扎根于中国市场, 逐步建立起服务全球客户的强大能力。

2020年, 我们成功收购Maritec, 标志着我们正式进军国际船用油检测市场, 开启了国际化并购的新征程。紧接着, 2021年, 我们收购了德国易马公司90%股份, 迅速布局汽车检测全球化服务领域。成为最国际化的中国检验检测机构, 同时成为最懂中国市场的国际化检验检测机构, 是我们矢志不渝的追求。

## 齐心协力, 共创美好未来

员工是企业的基石, 人才更是塑造企业未来的关键。一直以来, 我们都秉持以人为本的经营理念, 倡导积极提升、快乐工作、认真生活的美好氛围。未来, 我们会继续秉持使命, 内外兼修、互惠共赢、精进不辍、行稳致远。

## 深耕且精进, 蜕变再启程

华测检测在不断优化自身管理水平和发展战略的同时, 始终秉持开放合作、互促互进的理念, 与社会各界保持着紧密的联系与交流。

在质量强国及全球贸易的双重利好加持下, 我们会继续发挥自身技术优势, 与社会各界保持积极合作互通, 共同为中国检验检测事业及行业的持续繁荣贡献助力!



# 关于 华测集团

## 公司介绍

华测检测认证集团股份有限公司 (Centre Testing International Group Co., Ltd., CTI) 作为中国第三方检测与认证服务的开拓者和领先者, 是一家集检测、校准、检验、认证及技术服务为一体的综合性第三方机构, 在全球范围内提供一站式解决方案。

公司成立于2003年, 于2009年在深圳证券交易所上市 (股票代码: 300012), 是中国首家上市TIC机构, 中国首批、深圳市首家创业板上市公司。公司在全球10多个国家和地区, 90多个城市, 设立约160间实验室和260多个服务网络, 每年提供400多万份具有公信力的检测认证报告和近150万份证书, 服务全球客户10万多家。



# 企业文化

**愿景** 你的生活里 华测无处不在

**使命** 提供全球化的检测认证服务  
为品质生活传递信任

## 价值观

诚信: 诚信为本 开放透明  
团队: 齐心协力 共同成长  
精益: 持续精进 高效运营  
创新: 勇于变革 创新发展  
客户至上: 客户导向 相互成就



# 你的生活里 华测无处不在



我们的服务分为生命科学、贸易保障、消费品、工业测试、医药及医学服务五大业务板块, 涵盖食品、环境、医学、消费品、工业品、建筑工程等诸多细分领域, 可提供检测、检验、鉴定、认证、计量校准等技术服务, 为企业提供一站式的解决方案。

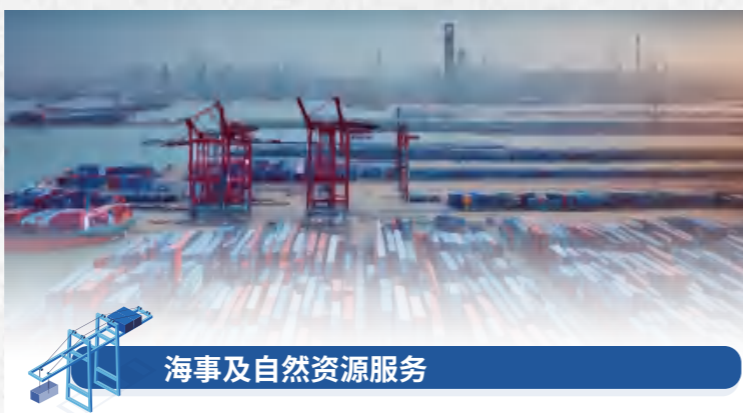
## 服务内容



### 环境服务

环境事业部服务领域包括生态环境检测、环境自动监测、海洋环境、职业卫生、公共卫生、工业放射、农业环境、土壤三普、轨道交通生态、司法鉴定等, 为政府、企业及各类组织提供覆盖中国全境、多领域的环境监测及环境健康安全技术服务。

截止目前, 环境事业部通过认证、认可的检测能力共有19大类5906项3389个方法。我们的OA/OC方案是以国家生态环境部和美国环保署USEPA的相关要求为基础制定, 每年CTI都参加中国合格评定国家认可委员会CNAS和国际公司组织的能力验证活动。



### 海事及自然资源服务

海事服务事业部可为全球的航运公司、船厂、船配企业等提供能源/能效、海事环境、工程技术领域的第三

方检验、检测、咨询顾问的国际化服务, 以及提供自然资源检测服务。我们是ISO/IEC17020 认可检验机构, 也是ISO/IEC17025 认可实验室, 服务涵盖燃油数量计量(BOS)、排出水履约服务、HM及IHM维护、石棉调查及无石棉认证、绿色拆船监理、船用燃油质量检测及解决方案(含生物燃油、甲醇)、润滑油检测、船舶有害物质检测、水质检测、技术解决方案(包括燃油监测系统, 能效优化装置)、船舶性能/运营管理、船舶ESG可持续发展报告、E-logbook、缸套磨损的汽缸油优化解决方案等的一站式海事服务。



### 消费品服务

消费品事业部致力于关注日用消费品及相关领域的产品安全。所涉领域涵盖电子电器产品及其原材料、芯片、纺织服装、箱包、鞋类、安全防护产品、玩具、婴童用品、学生用品、家具、食品接触材料、杂货、运动器材等。

为了更好地贴近客户需求并提供专业、便捷的技术服务, 目前已在全国多个城市设立了多个实验室及业务服务网点。为客户提供检测、认证、培训及咨询等一站式综合解决方案, 为绿色环保、健康生活保驾护航。

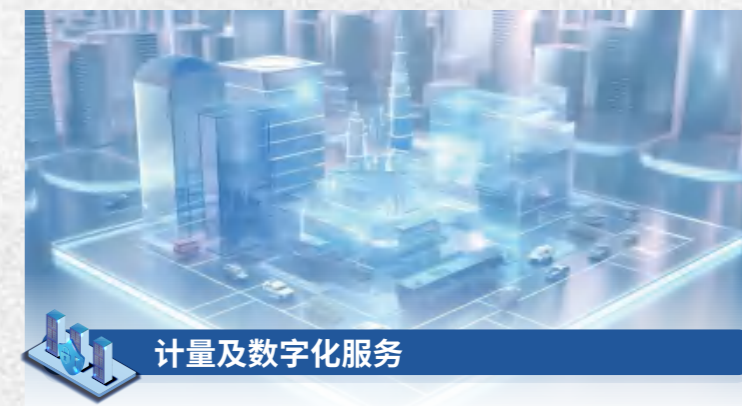


### 电子科技服务

电子科技事业部在华东及华南分别建构了三米电波暗室、十米电波暗室及屏蔽室, 并设置安规实验室、能效实验室以及医疗器械实验室。

服务产品范围涵盖: 电子电器、汽车电子零部件、轨道交通机车及零部件、电力设备、大型机械及医疗器械等产品。

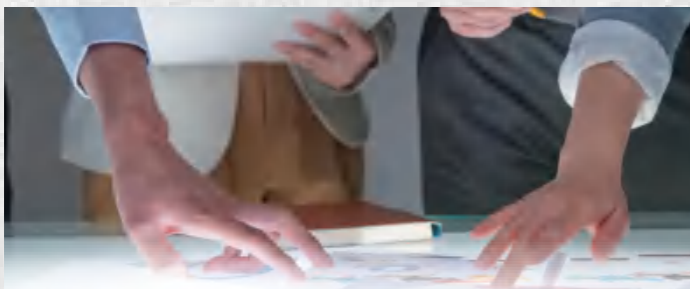
服务项目涵盖: 安全检测、能效检测、电磁兼容检测、汽车电子EMC检测、无线射频检测、健康照明检测、EMC现场测试等测试服务以及机械指令认证及多国认证服务, 新加坡更具备了CB发证资格, 能快速的提供客户从检测到认证一站式的服务。



### 计量及数字化服务

计量及数字化事业部是公司核心事业部之一, 涵盖了计量校准、标准物质及能力验证、口岸大宗产品及奢侈品鉴定检测, 有害生物风险控制管理, 防控重大新发突发传染病、动植物病情, 实验室筹建设计及资质认可咨询、网络安全与软件检测、商用密码产品及服务等业务, 具备CNAS认可项目校准和检测能力, 服务覆盖全国大部分省市, 可满足各大企业客户多地点业务服务需求。





**技术服务**

技术服务事业部通过多元化的第三方服务助力客户保证产品和服务质量,建立信任,提升可持续发展表现。我们提供管理体系认证、产品认证、服务认证、数据中心检测和认证、工厂质量和环保评估、供应链安全评估、检验和生产流程监控等服务,帮助客户优化运营,保证产品和服务的质量。

同时,我们还提供温室气体减排项目审定和核证、碳核查和碳足迹认证、双碳规划、全球回收标准(GRS/RCSCCS)认证、碳中和认证、ESG报告与评级、社会责任审核绿色金融信息披露、环境咨询和环保工程管理、绿色发展与评价等可持续发展服务,力求推动客户积极应对气候变化、节能降碳,实现ESG目标,持续提升全球竞争力。



**建筑工程及工业服务**

华测建筑工程及工业服务事业部依托“华测工程”“华测材料”“华测轨交”“华测工业”和“华测

消防”的品牌优势,提供实验室检测、无损检测、检验、认证、咨询和项目管理等一站式服务。

广泛覆盖民用和公用建筑和市政工程,建筑材料轨道交通,防火和阻燃材料,金属和非金属材料,工业产品和成套装备,以及大型工业工程的全周期管理等领域。

我们配备经验丰富的检验和认证团队及技术专家。为各行业客户就近提供快速高效和专业的服务,帮助企业管控产品品质、监管工程质量、抵御未知风险,从而提升市场竞争力。



**汽车及金属材料服务**

汽车及金属材料事业部从产品的研发、制造、采购和售后,为汽车产业链的各个环节提供质量监控。针对产业链中各种已知和潜藏的风险提供解决方案。服务范围涵盖绿色环保测试及化学法规符合性服务、汽车材料测试、汽车零部件测试、汽车电子产品测试、汽车智能网联测试、汽车整车检验、第二方和第三方审核及汽车化工产品测试等领域。目前已在全国20多座城市设有服务网点,并在所有汽车产业集聚区均建立了相关实验室,更好地贴近客户需求并提供及时的技术服务。



**食农及健康产品服务**

食农及健康产品事业部设立食品、农产品、特殊食品与日化用品、快检及动物营养与健康、认证审核、培训中心、食农及健康产品研究院等产品线及专项组,实现独立专业、门类齐全、覆盖全国的实验室服务网络,为政府监管、食品供应链企业提供全方位技术服务。

服务领域涵盖种植与养殖、初级生产、加工及包装,储藏运输、分销及零售、进出口等环节,在检测、认证、审核、培训、咨询等业务基础上积极参与食品企业的研发及风险管理,提供食品供应链一站式质量管理解决方案:为企业的运营及供应链管理给予全程技术保障。



**医药及医学服务**

医药及医学服务事业部多学科专业团队具有丰富的医药、医学、医疗器械及健康管理的服务经验,在各个领域形成了独特的技术服务能力。团队拥有成熟的质量体系(CNAS/CMA/ISO/GLP/GMP)和药物及临床数据管理系统。

可以为行业提供医药、医学、医疗器械及健康管理全方位服务解决方案,包括药学CMC研究、仿制药一致性评价,创新药非临床研究,临床前药效及药代动力学服务,医药及医疗器械检测分析服务;同时团队可为医药企业提供注册咨询服务,助力药物在CDE、FDA、EMA注册申报。

在医学领域可以提供独立第三方医学检测ICL服务包含:临床诊断、常规病理/分子病理诊断、基因检测、精准临床检测、代谢组学、科研服务等。同时,团队可以为职业人群提供健康体检及健康管理服务。



- 1. 电子电器产品有害物质测试
- 2. 可靠性测试
- 3. 电子材料及元器件测试
- 4. 数码、电脑周边产品检测认证
- 5. 轻工产品检测
- 6. 婴童及玩具产品检测
- 7. 食品接触材料检测
- 8. 文具及文教用品测试
- 9. 纺织、鞋类及箱包检测
- 10. 能源检测
- 11. 石油化工和天然气工业
- 12. 能源工业和公用事业
- 13. 工业设备检测
- 14. 房屋和建筑检测

- 15. 市政和公用建筑检测服务
- 16. 交通建设工程检测
- 17. 轨道装备检测和系统评估
- 18. 材料检测和分析
- 19. 生态环境检测与监测
- 20. 环境自动监测
- 21. 海洋生态环境检测与监测
- 22. 职业卫生
- 23. 食品检测
- 24. 饲料检测
- 25. 快检
- 26. 特殊食品及日化检测
- 27. 农产品检测
- 28. 医疗器械检测服务

- 29. 资讯电器检测认证
- 30. 家用电器检测认证
- 31. 通讯终端检测认证
- 32. 照明电器检测认证
- 33. 计量校准
- 34. 实验室设计、建设及CNAS认可咨询
- 35. CA电子认证服务/产品
- 36. 通用软件测试
- 37. APP安全检测
- 38. 家具产品检测
- 39. 汽车检测
- 40. 航空测试
- 41. CRO/CMC服务
- 42. 医学检测服务

- 43. 审核及检验
- 44. 入职体检/职业健康检查
- 45. 体系及产品认证
- 46. 能源管理体系认证
- 47. 低碳规划及核证服务
- 48. ESG咨询及管理提升服务
- 49. 绿色制造体系建设及评价
- 50. 节能诊断及审核服务
- 51. 船舶检测
- 52. 个人防护装备检测及认证
- 53. 智能交通电子检测认证
- 54. 轨道交通 ON SITE 测试
- 55. 公共卫生
- 56. 农业环境

- 57. 轨道交通生态
- 58. 司法鉴定
- 59. 药品检测服务
- 60. 功能医学及多组学科研服务
- 61. 标准物质及能力验证
- 62. 网络等级安全保护测评
- 63. 渗透性测试
- 64. 代码审计服务
- 65. 信息化项目监理
- 66. SSL服务器证书

## 华测业务生态图

# 根植中国 服务世界



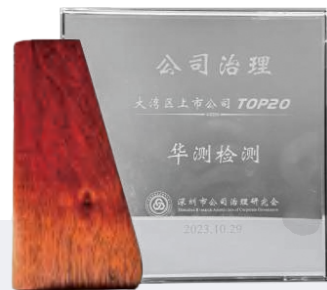
我们在全球 **10** 多个国家和地区, **90** 多个城市  
设置约 **160** 间实验室。

未来, 我们将不断扩大服务区域, 为全球合作伙伴的  
发展提供专业服务和支撑。

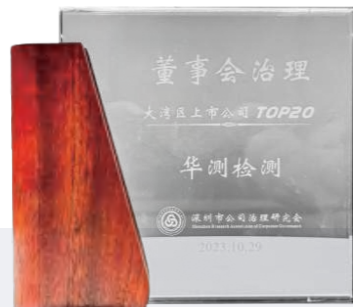
## 华测集团全球业务布局图



# 2023年 荣誉奖项



深圳市公司治理研究会  
大湾区上市公司Top20公司治理奖



深圳市公司治理研究会  
大湾区上市公司Top20董事会治理奖



中国上市公司协会  
2023年公司治理最佳实践案例



中国上市公司协会  
2023上市公司董事会  
最佳实践创建活动优秀实践案例



证券时报社  
中国上市公司价值评选第十七届  
创业板上市公司价值五十强



中国上市公司协会  
2023上市公司董办最佳实践案例



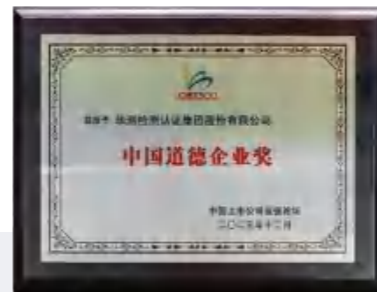
第一财经  
2023第一财经资本市场  
价值榜年度竞争力企业



中国上市公司百强论坛  
中国百强企业



中国上市公司百强论坛  
中国百强高成长企业奖



中国上市公司百强论坛  
中国道德企业奖



中国上市公司百强论坛  
万峰-中国百强杰出企业家奖



广东省食品药品审评认证技术协会  
第三届会员代表大会暨十周年庆典  
社会共治力之星

## ESG奖项



Wind ESG评级AA级  
荣获2023年度中国上市公司  
ESG最佳实践奖



国证ESG 评级AAA级  
工业服务板块排名第三  
(3/308)



新浪财经 金质奖  
最佳社会S责任奖



入选2023年度标普全球  
《可持续发展年鉴(中国版)》

- 新华信用——金兰杯 ESG 治理优秀案例奖
- 证券日报——上市公司 ESG 优选实践案例
- 社会责任大会——奥纳奖 2023 年度 ESG 杰出公司治理 & 2023 年度优秀社会责任报告

## 子公司荣誉奖项 (部分)

- 华测认证荣获“碳中和领域优秀服务机构”
- 华测认证荣获北京绿色交易所 2022 年度“最佳服务奖”
- 华测认证荣获天津市“双碳实践先行者”称号
- 华测工程获 2023 年(第十一届)广东省土木建筑学会科学技术奖
- 华测品证荣获临港集团园区科创之星
- 华测品标、华测品证、华测智科荣获浦江镇优秀质量企业
- 华测品标荣获上海市“创新型中小企业”
- 华测品标荣获“2022 年度闵行区区长质量奖”
- 华测艾普荣获“上海生产性服务业领军企业”
- 安徽华测荣获 2023 年度“中小企业公共服务示范平台”

# 2023年 亮点绩效

## 财务绩效

- 年度营业总收入 56.05 亿元, 同比增长 9.24%

## ESG 公司治理与 ESG 发展

- 新制定《ESG与气候变化管理制度》，将气候变化议题上升至董事会层面
- 反舞弊专题培训覆盖率100%
- 商业道德培训覆盖率100%

## 专业能力

- 截至报告期末, 共计取得 CMA 资质参数 165,733 项, CNAS 资质参数 69,900 项, CATL 资质参数 29,736 项
- 截至报告期末, 共有 57 家子公司获得 CMA 资质认定

- 54 家子公司获得 ISO 9001 认证
- 43 家公司获得 ISO 14001 和 ISO 45001 认证
- 6 家公司获得 ISO/IEC 27001 认证
- 2 家子公司获得 ISO/IEC 17034 认证
- 1 家子公司获得 ISO/IEC 17043 认证
- 1 家子公司获得 ISO/IEC 15189 认证
- 51 家子公司获得 ISO/IEC 17025 认可
- 4 家子公司获得 ISO/IEC 17065 认可
- 3 家子公司获得 ISO/IEC 17020 认可
- 1 家子公司获得 ISO/IEC 17021 和 ISO/IEC 17029 认可

- 截至报告期末, 集团已获专利授权 354 项 (年度新增 65 项), 已发布标准累计 633 项 (年度新增 38 项)

## 人才管理

- 全球范围内共有 13,021 名正式员工, 3,238 名社会化用工 (包括实习生、劳务工、兼职顾问), 正式员工女性占比 49.94%

- 员工培训覆盖率 100%, 总培训时长达 261,307 小时, 人均培训时长为 20.07 小时
- 针对员工发展的全生命周期各阶段开展领导力提升项目

## QHSE 绩效

- 开展2020-2023年碳盘查项目, 盘查范围覆盖华测检测及所有下属机构、办事处
- 新增13家下属公司通过了ISO 9001质量管理体系认证, 累计达54家
- 新增7家下属公司通过了ISO 14001环境管理体系认证, 累计达43家
- 新增7家下属公司通过了ISO 45001职业健康安全管理体系认证, 累计达43家
- 开展了84场次应急演练, 演练科目包括: 火场逃生、灭火救援、化学品泄漏处置、反恐处置等
- 质量培训总时长39,013.63小时

## 社会贡献

- 开展社会捐赠 9.85 万元

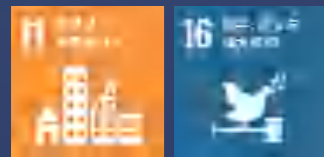


# 01

## 完善治理 夯实经营基石

公司治理不仅对公司内部运作至关重要, 也是建立和维护企业声誉、吸引投资的关键因素。

对标联合国可持续发展目标



关键议题 诚信与道德 | 反贪腐 | 税收透明度



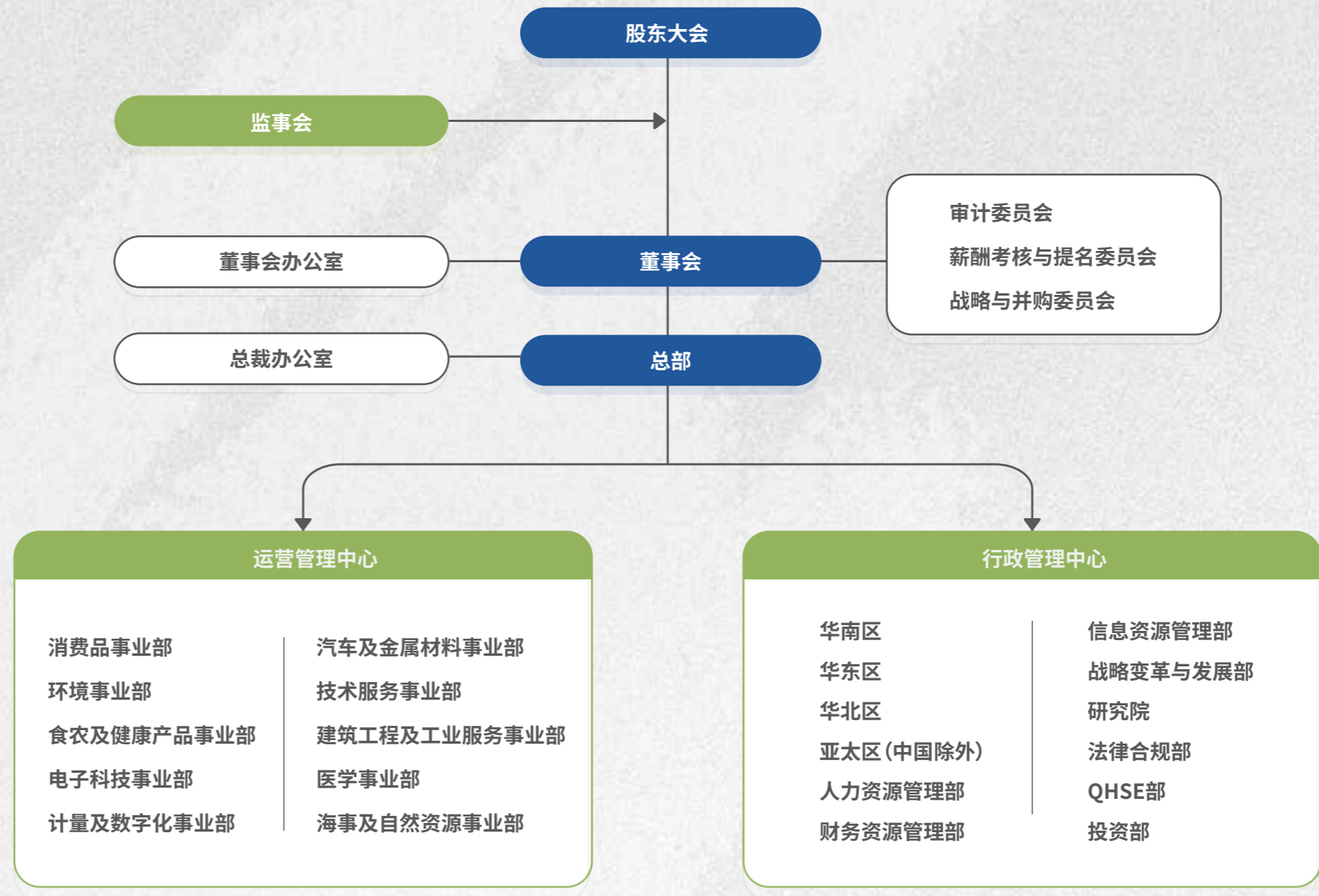
优化企业管治	14
强化ESG管治	17
恪守商业道德	20

# 优化 企业管治



## 治理架构

公司根据《深圳证券交易所上市公司自律监管指引第2号——创业板上市公司规范运作》等相关上市要求以及国家法规政策，积极建立并完善了以《公司章程》《股东大会议事规则》《董事会议事规则》《监事会议事规则》等为主要架构的规则体系和治理架构。在这一体系中，我们严格遵循公司章程及各自相应的议事规则和工作细则的规定，确保股东大会、董事会、监事会和管理层各司其职、规范运作，以确保公司各级机构在运作中能够更加有序和规范，保障公司在竞争激烈的市场中保持稳健和可持续的发展。





## 董事会成员



董事长 | 万峰 / 先生



董事 | 申屠献忠 / 先生



董事 | 钱峰 / 先生



董事 | 戚观成 / 先生



独立董事 | 程海晋 / 先生



独立董事 | 曾繁礼 / 先生



独立董事 | 刘志权 / 先生

## 高级管理层成员



总裁 | 申屠献忠 / 先生



副总裁 | 钱峰 / 先生



副总裁 | 李丰勇 / 先生



副总裁 | 徐江 / 先生



副总裁 | 周璐 / 先生



副总裁 | 曾啸虎 / 先生



副总裁、财务负责人 | 王皓 / 女士



副总裁、董事会秘书 | 姜华 / 女士

### 董事会多元与独立

公司严格遵守《公司章程》，持续深化董事会多元化政策的实施，包括但不限于性别、文化和教育背景，以确保在技能、经验和观点等多个维度维持适当的平衡，确保人岗匹配。

在全面考虑董事会多元化的前提下，所有董事的任命均以唯贤原则为基础，确保每位董事的知识、经验和专业领域相互补充，从而保障董事会决策的科学性。同时，公司在独立董事的选聘方面也严格遵循上市地上市规则要求及《公司章程》等相关规定。

报告期内，公司的独立董事们坚持执行有关法律法规、部门规章、独立董事工作制度等相关议事规定，严守独立性原则，认真履行职责，在公司的规范运行中发挥了重要作用，维护了中小股东的合法权益，为公司的良性发展提供了有力支持。

截至报告期末，董事会共有**7**名成员，包含非独立董事**4**名，独立董事**3**名。

### 内控与风险管理

公司董事会下设的审计委员会是内控与风险管理的最高管理机构，负责相关制度与程序的监察和评估。审计委员会下设内审部，每年对公司内部控制进行评价，并出具包含风险评估内容的《内部控制评价报告》。

公司严格按照《企业内部控制基本规范》《内部审计管理制度》的要求，成功建立并完善

了内部控制体系，从汇报机制、人员设置及管理体系等方面对审计独立性进行明确规定。各职能部门和事业部均严格按照规范的要求，制定了本部门内控制度与程序，并进行了全面的风险识别与评估，以确保内部控制制度与程序的有效实施。

根据《内部审计管理制度》的规定，内审部于2023年9月21日对华测集团内担任母公司、子公司、分公司的董事、监事或高级管理人员，或职级在C4级别及以上的人员，以及历届华测集团股权激励对象（共计**439**人）进行备案工作。

截至报告期末，已成功完成了**438**人的备案工作，签署率达到**99.8%**。对于尚未完成备案的**1**名人员，内审部已进行约谈，并提示相应风险。

### 投资者关系管理

公司积极致力于与股东和投资者建立稳固而有效的双向沟通关系。为实现这一目标，我们建立了健全的投资者关系管理机制和信息披露机制，以确保信息披露的公平性，并及时向股东传递公司的相关信息。此外，在投资者关系管理方面，我们采取了全面的措施，包括定期组织投资者电话会议以及开展投资者沟通活动，及时回应股东和投资者的关切，解答疑虑，同时听取他们的意见和建议，建立互信互利的合作关系。



# 强化 ESG 管治

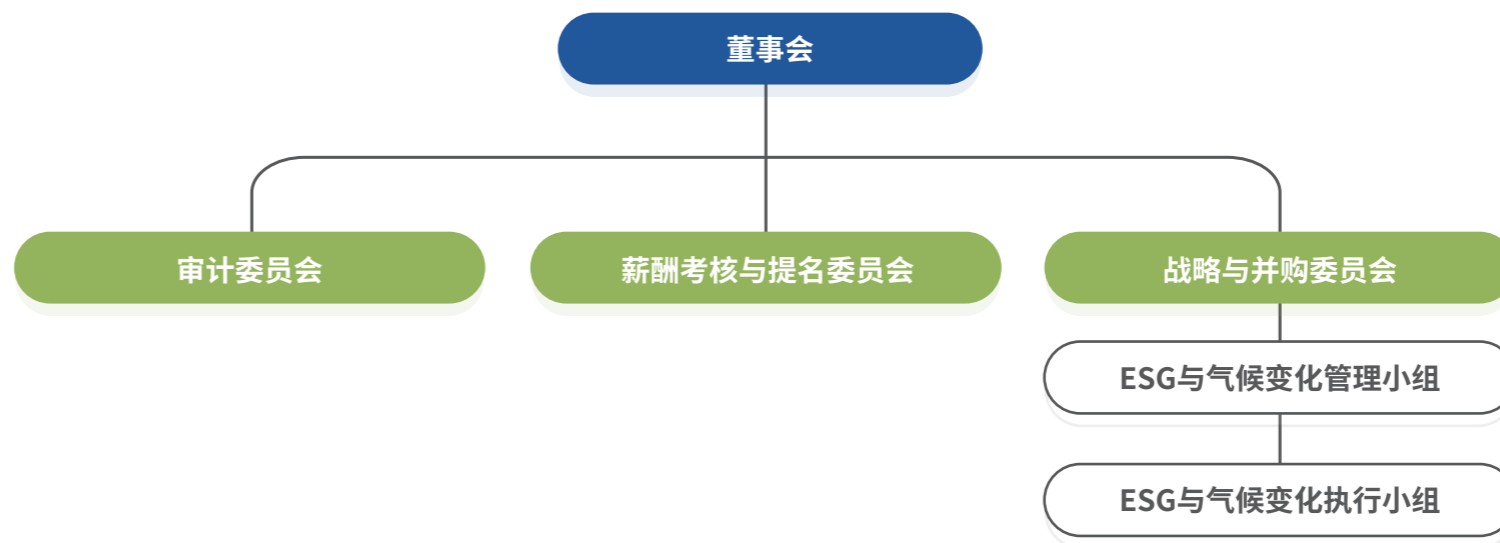


## 完善 ESG 管治

我们持续将环境、社会与管治（ESG）因素融入公司的发展战略，不断完善ESG治理架构和运行机制，积极响应各利益相关方的要求和期望，为员工、客户、投资者以及整个社会创造更为可持续的价值，以确保公司的可持续发展战略得到有效贯彻和实践。

公司已于2023年12月14日通过了《ESG与气候变化管理制度》。根据该制度，董事会在涉及气候变化、人权等ESG问题上拥有最高权力和最终责任，董事会下设战略与并购委员会负责具体的监管工作。

## 华测检测 ESG 与气候变化管理组织架构



## 我们的ESG承诺

我们坚持以商业道德、环境、隐私与数据安全、人力资源发展为四大支柱，公司治理为基石的 ESG 生态体系。我们承诺实现并持续改进负责任的环境与社会效益，有效的进行公司运营管理和治理。在实现与利益相关方共发展的同时推己及人，辐射社会，共同助力实现我们的品牌愿景：你的生活里，华测无处不在。



利益相关者沟通

利益相关方	期望与诉求	回应与沟通方式
股东/投资者	<ul style="list-style-type: none"> <li>● 持续增长的经营业绩</li> <li>● 良好的市值表现</li> <li>● 提升公司价值</li> <li>● 公开、透明的企业信息</li> <li>● 可持续的发展模式</li> </ul>	<ul style="list-style-type: none"> <li>● 召开股东大会</li> <li>● 发布公司公告及定期报告</li> <li>● 举办业绩说明会</li> <li>● 接受投资者调研、参与投资策略会</li> <li>● 通过董事会办公室向投资者做出回应</li> </ul>
员工	<ul style="list-style-type: none"> <li>● 基本权益保障</li> <li>● 清晰的职业发展路径</li> <li>● 有竞争力的就业机会</li> <li>● 福利与关爱</li> </ul>	<ul style="list-style-type: none"> <li>● 召开公司年会</li> <li>● 设立举报热线、网站</li> <li>● 举行员工文体活动</li> </ul>
客户	<ul style="list-style-type: none"> <li>● 公正、客观、专业的服务</li> <li>● 良好的服务体验</li> <li>● 信息安全与数据保护</li> </ul>	<ul style="list-style-type: none"> <li>● 设立客户咨询与投诉热线</li> <li>● 客户满意度调查与投诉回访</li> <li>● 运营电商平台 (CTI MALL)</li> <li>● 客户需求调研与项目汇报</li> </ul>
政府与监管机构	<ul style="list-style-type: none"> <li>● 遵纪守法、合规运营</li> <li>● 接受监督, 并及时提供信息报告</li> <li>● 依法纳税, 促进经济发展</li> </ul>	<ul style="list-style-type: none"> <li>● 履行上市公司信息披露义务</li> <li>● 接受CNAS、CMA等行业监管机构和质量技术监督局等政府部门的监督, 并提交必要的工作资料</li> </ul>

利益相关方	期望与诉求	回应与沟通方式
环境	<ul style="list-style-type: none"> <li>● 减缓温室效应</li> <li>● 减少资源消耗</li> <li>● 减轻运营活动对环境的影响</li> </ul>	<ul style="list-style-type: none"> <li>● 提供温室气体与可持续发展服务</li> <li>● 打造绿色采购链</li> <li>● 节能降耗, 发展绿色经济</li> </ul>
合作伙伴	<ul style="list-style-type: none"> <li>● 互利共赢</li> <li>● 推动行业健康发展</li> </ul>	<ul style="list-style-type: none"> <li>● 参与或举办行业论坛与交流活动</li> <li>● 合作商务洽谈</li> </ul>
供应商	<ul style="list-style-type: none"> <li>● 与企业共成长</li> <li>● 采购公平、透明</li> <li>● 廉洁采购</li> </ul>	<ul style="list-style-type: none"> <li>● 发布招标公告, 公开招标流程与结果</li> <li>● 供应商审核</li> </ul>
社区	<ul style="list-style-type: none"> <li>● 关注并支持社区发展</li> </ul>	<ul style="list-style-type: none"> <li>● 慈善捐赠</li> <li>● 参与志愿公益服务</li> </ul>
NGO	<ul style="list-style-type: none"> <li>● 实验动物保护</li> </ul>	<ul style="list-style-type: none"> <li>● 给予人道关怀与动物福利保障</li> </ul>



### 实质性议题识别

我们邀请各利益相关方就关心的议题进行调研, 共收回**635**份来自公司高管、内部员工、客户、供应商、合作伙伴等各利益相关方的问卷, 共识别出**16**项实质性议题, 从“对利益相关方的重要性”“对华测检测可持续发展的重要性”两个维度进行排序, 确定实质性议题的重要性和优先级。



# 恪守 商业道德



我们要求每一位员工，严格遵守中国及业务所在地区的法律法规，恪守诚信经营和公平竞争的商业道德行为规范，以确保公司在各个业务领域都能够以高度的道德标准和合规原则运营。

- 新员工廉政培训合格率**100%**
- 重大廉政风险岗位人员培训考核合格率**100%**
- 反舞弊专题培训覆盖率**100%**
- 舞弊腐败举报事件处理率**100%**

## 合规制度与管理

集团董事会和审计委员会持续对内部控制程序和制度进行监察和评估，其中包括商业道德。在报告期内，我们进行了《华测检测集团商业行为规范》（以下简称“商业行为规范”）的修订，该规范明确了作为一家公司我们应如何履行商业道德与法律责任，规定了我们开展商业活动所需要遵守的职业道德与法律框架，涵盖了适用于集团内部行为以及涉及外部伙伴和公众行为的基本原则和规范。

为了加强对规范的执行，我们设立了集团合规委员会，并任命1名首席合规官，定期审查商业行为规范的实施情况，确保其符合最新的法规和业界标准。该规范适用于公司全体员工，包括全职、兼职以及临时员工。

为了确保员工充分了解规范的内容，公司为全体员工（包括管理人员）提供商业行为规范的全文，并开展相应的合规培训课程。这一系列措施旨在建立和维护公司在商业活动中的高标准和道德操守，确保公司在各方面都能够以负责任的方式运营。

### 《商业行为规范》内容

遵守国家及地区的法律法规	遵守反腐败法律要求
彼此尊重	避免利益冲突
维护并提升公司声誉	保护数据和隐私安全
管理人员以身作则，推行道德行为与合规	尊重所有人的权利与尊严
秉承诚信原则	保护环境和节约自然资源
遵守公平商业行为原则	保护员工、客户及第三方的健康与安全
不得给予或要求和接受好处	

报告期内，集团邀请资深法律顾问进行法律分享活动，分享主题为《企业管理者常见刑事法律风险及防控》《企业招投标——法律、风险及实践》，旨在促进集团合规管理、降低法律风险。

## 反贪污腐败

我们严格遵守集团和各成员公司业务所在司法管辖区相关反腐败法律要求, 依据透明国际组织及社会责任国际组织发布的《反行贿商业原则》, 并于报告期内修订了《廉政手册》并向全体员工推行, 以确保公司的商业行为达到最高的廉洁标准, 也助力集团顺利成为TIC Council全球成员, 廉政手册旨在部署良好的业务做法及风险管理策略。公司通过系统性的定期审查, 评估腐败风险, 并制定相应的控制措施。公司《商业行为规范》中清晰界定了慈善捐赠和赞助行为, 以确保慈善捐赠和赞助资金不被用作变相的贿赂。

同时, 《商业行为规范》中明确定义了反洗钱相关条款。我们的目标是仅与从事合法商业活动、资金来源合法、声誉良好的客户、顾问和商业伙伴进行业务合作。公司严格遵守《中华人民共和国反洗钱法》以及公司的相关流程, 同时遵守适用于其他交易和合同的现金与付款的所有会计、簿记与财务报告规定。鼓励员工在工作过程中及时报告客户、顾问和商业伙伴的可疑行为, 以确保公司的经营活动合法合规, 维护公司声誉。报告期内, 公司因不遵守反腐败政策而被纪律处分或解雇的员工人数共计2人, 未发生因贪污腐败而被诉或被行政处罚的情况。



## 保护举报人

我们切实贯彻执行《反舞弊与举报管理制度》等员工投诉与举报管理相关程序文件, 积极鼓励全体员工及所有利益相关方对任何一方违反《商业行为规范》及其他法律法规的行为进行投诉与举报。为此, 我们设立了电子邮箱、热线电话、通讯地址等多种专项举报渠道。董事会内审部被明确指定负责受理、调查和处理投诉或举报案件, 以确保问题能够得到妥善处理。

我们明确规定所有举报信息都将被严格保密, 承诺绝不容忍任何针对举报人的打击报复行为。接受举报投诉或参与调查的工作人员不得擅自泄露举报人信息及举报内容, 并对违规泄露举报人员信息或对举报人员打击报复的人员采取警告、降级、辞退或交由司法机关依法处理。

### 举报方式

#### 舞弊举报

举报邮箱: cti-audit@cti-cert.com

热线电话: 0755-33681636

举报电话: 13713568086

举报通讯地址: 深圳市宝安区新安街道留仙三路4号华测检测大楼

#### 违规举报

举报邮箱: complaint@cti-cert.com

## 商业道德宣贯

为确保公司员工具备良好的商业道德素养, 我们采取了全面的培训措施。

公司线上培训E-learning平台上上线《华测检测集团商业行为规范》《华测集团反舞弊专题培训》等课程, 要求华测集团全体员工尤其是新入职员工接受商业道德相关培训。每年, 我们还会组织所有中、高廉政风险岗位人员至少接受一次系统性的廉政培训, 并对培训的效果进行评估。各部门廉政专员负责对培训的监管。

报告期内, 公司商业道德相关培训覆盖率为**100%**。

除此之外, 公司制定了《廉政手册》, 明确规定廉政培训管理机制, 并识别出高廉政风险岗位, 根据不同廉政风险级别, 开展不同频率、不同形式的培训和专项学习活动, 以确保员工对商业道德有深入的理解和掌握。我们还明确了员工的廉政责任, 采用透明的机制和制度规范工作流程, 分隔职责和职能, 实施督导检查。

## 负责任运营

公司以严格遵守商业道德为基石, 深入贯彻公平竞争原则, 确保依法纳税、知识产权保护以及诚信宣传, 为可持续发展和社会责任的实践提供了坚实基础。

### 公平竞争

- 我们严格遵守公平商业行为原则, 遵从《中华人民共和国反不正当竞争法》。我们明令禁止员工向竞争对手透露公司情报, 以及恶意传播竞争对手或其产品的虚假信息, 以免损害竞争对手商业荣誉。
- 我们承诺不参与违反公平竞争、反垄断或招标规则的活动, 确保企业在竞争中遵循公正、透明的原则。

### 依法纳税

- 公司每年都在外部及内部税务专家的评估和支持下, 遵循国家税务法规申报税务, 善尽纳税义务。各项税务规划都需符合可持续发展、企业责任及风险管理等原则, 以确保公司的纳税活动在法律框架内合规进行。

### 知识产权

- 我们高度重视知识产权保护, 尊重专有技术, 并制定了《知识产权管理制度》以规范公司知识产权的管理。研究院被明确为公司知识产权管理部门, 其技术开发部负责知识产权的基础管理。通过《保护客户机密及所有权程序》, 公司确保客户财产及知识产权得到有效保护。
- 公司严禁开展和参与侵犯其他公司或个人知识产权的活动和行为。在保护自有知识产权的同时, 公司也将社会、行业的期望和基本需求纳入企业考量之中。

### 负责任营销

- 我们严格遵守《中华人民共和国广告法》, 并制定了《华测检测宣传管理制度》, 以规范公司信息管理及宣传工作。
- 公司坚持负责任营销, 严禁一切形式的虚假宣传。我们致力于向市场展示华测集团所具有的服务能力和竞争优势, 并保持绝对的真实性和客观性。我们明确承诺不进行虚假广告宣传, 确保广告内容准确无误, 真实反映公司的实际情况。
- 报告期内, 公司未发生涉及产品和服务信息与标识的违规事件, 未发生涉及市场营销的违规事件。

# 02

## 精益求精 创造品质生活

华测集团拥有基于遍布全球的服务网络和深厚的服务能力, 并承诺将持续提高公司质量管理、客户服务、科研创新等方面的实力, 以提高品质推动行业进步。

对标联合国可持续发展目标



关键议题 | 创新发展 | 知识产权保护 | 客户隐私保护 | 可持续供应链

追求卓越品质	23
提供优质服务	25
维护数据安全	27
聚力研发创新	29
打造责任供应链	32





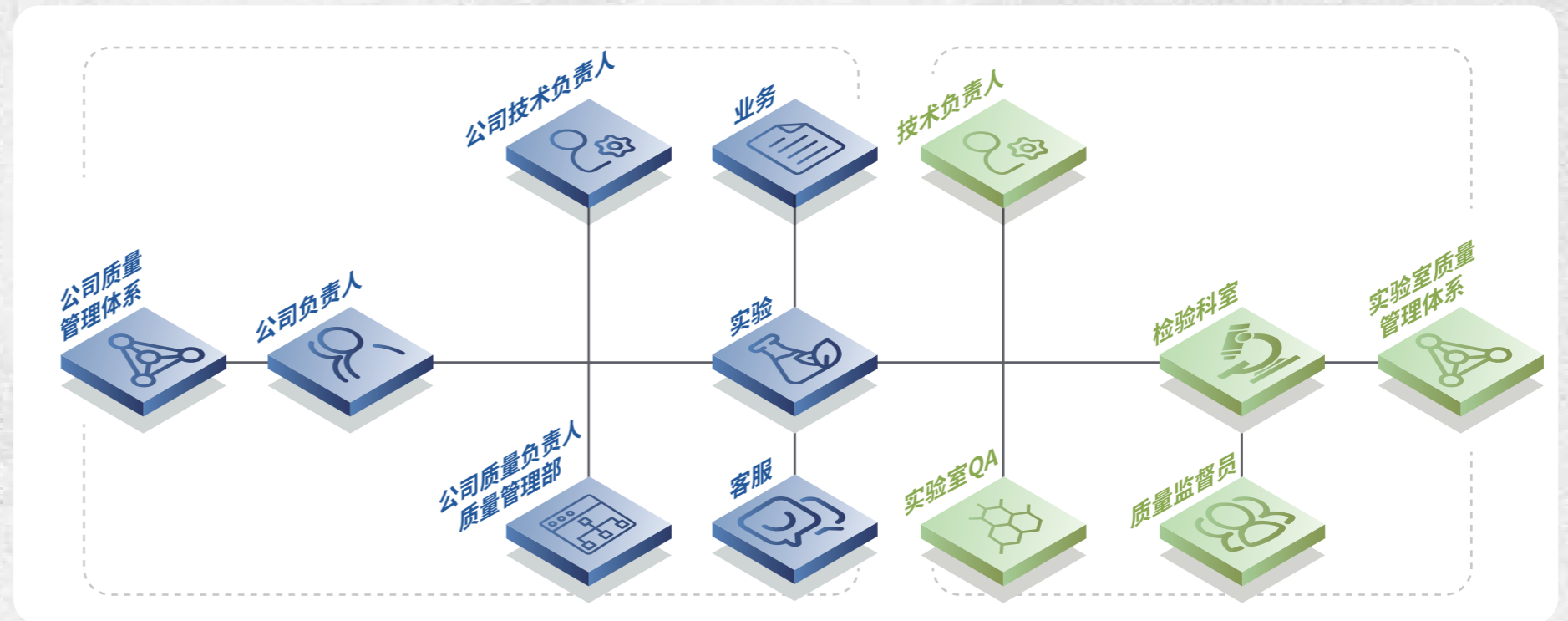
# 追求卓越品质



## 质量管理组织架构

公司建立了完善的质量管理体系, 对质量管理体系进行分级管理, 由集团QHSE部负责集团的质量管控事宜, 在各事业部、子公司、运营网点层面, 由各级公司分别根据各自业务特性补充制定相关制度并强化质量管理。

集团实行首席质量官制度, 企业首席质量官作为负责公司质量全面发展的决策层管理人员, 统筹管理公司质量提升、QHSE风险管理等工作的实施。



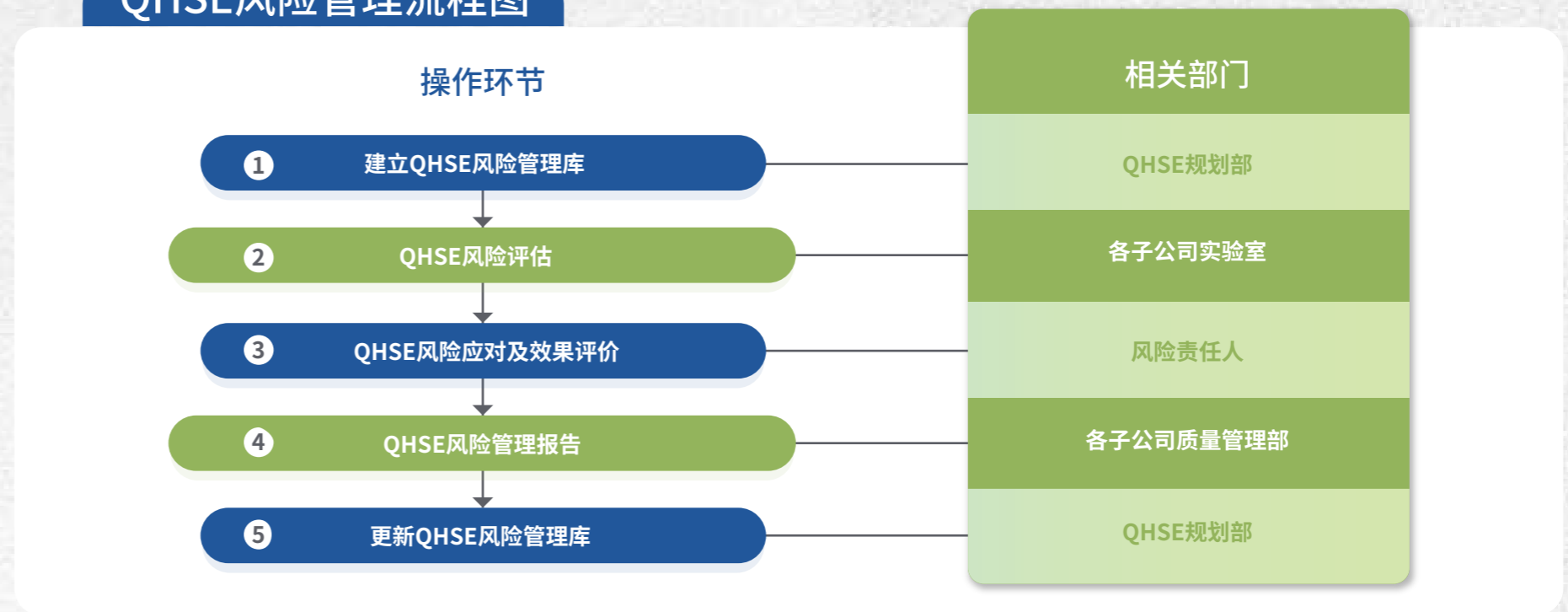
华测检测质量管理体系架构



## QHSE风险管理

报告期内, 华测集团梳理了当前QHSE相关合规风险管理工作, 形成了框架性制度《QHSE监督管理办法》, 明确将集团的QHSE合规监督分为三级, 包括一级(实验室级)、二级(子公司级)和三级(集团级), 并依据实验室风险分级结果, 按照集团风险库以及风险清单开展具体的监督工作; 形成了《实验室分级管理办法》, 该制度根据实验室在外部检查和评审中被发现问题的严重程度将实验室风险等级分为高风险实验室、中风险实验室和低风险实验室三级, 并依据该风险等级确定对实验室的监督方法。

## QHSE风险管理流程图



## 质量管理体系

2023年6月1日, 国家市场监督管理总局发布了《检验检测机构资质认定评审准则》(市场监管总局公告2023年第21号), 并于2023年12月1日起正式实施。针对新的《评审准则》, 集团QHSE部于2023年7月31日对所有实验室开展了评审准则培训。此外, 根据新的《检验检测机构能力验证管理办法》和CNAS-RL02:2023《能力验证规则》等重要相关方要求修订和发布了公司标准化管理体系文件。

报告期内, 华测集团新增**13**家下属公司通过了ISO 9001质量管理体系认证, 截至报告期末, 通过ISO 9001质量管理体系认证的公司已达**54**家。

## 质量监督检查

报告期内, 集团QHSE部策划和组织实施了各子公司为期一年的“专项审核”工作, 针对性地策划了五类不同领域的专项审核作为2023年专项审核的范围, 以此探索更加聚焦的常态化监督机制。经过一年的试运行, 一定程度上提高了不同领域审核人员的专业性和审核结果有效性, 鉴于起到良好的先行作用, 我们计划在2024年将此类检查方式融入各子公司日常的质量管理体系中, 不断提升各子公司质量管理能力。

我们对**39**个分子公司, 共**55**个实验室开展了集团质量监督检查, 各事业部和QHSE部检查人员共计参与检查**163**人次, 共发现**578**个不符合公司要求的行为并要求各相关实验室进行整改。截至报告期末, 整体不符合整改率为**96.5%**。

报告期内, 公司新修订《QHSE监督管理办法》, 新制定《实验室分级管理办法》, 规范QHSE合规风险管理工作, 加强对实验室风险的监督管理工作。

## 质量专业人员能力提升

### 质量相关培训

为保障服务质量, 华测集团加大对质量专业人员的培训力度。

报告期内, 公司通过“线上+线下”相结合的形式开展质量相关培训, 其中线上培训**19**场, 线下培训**15**场, 线上录播课培训**34**项任务, 课程包含有《质量监督员》《实验室认可/资质认定内审员》《质量监督员》《法律法规及行业准则要求》等, 培训对象为集团质量负责人、实验室负责人、技术负责人、质量工作人员、实验室工作人员以及业务客服人员, 共计参与**19,156**人次, 培训总学时达**30,200.9**小时, 培训满意度达**95.6%**。

报告期内, 为强化员工对检验检测监管政策的理解与实施, 邀请国家市场监督管理总局认证认可技术研究中心到我司开展培训, 培训对象为各子公司质量负责人、实验室负责人、技术负责人。

### 质量考核: 集团中层管理干部QHSE知识考核

报告期内, 为确保集团中层管理干部切实掌握QHSE知识和有效运用, 根据公司制定的《中层管理干部QHSE知识考核管理规定》, 于2023年10月对集团范围内中层管理干部**1,593**人实施考核, 整体合格率为**99.56%**。

### 审核员队伍建设

集团建立了《外部评审员激励管理制度》, 鼓励员工积极申请外部评审员资格, 参加外部评审任务, 不断提高集团的质量管理水平和技术能力, 提升行业影响力。报告期内, 集团有CMA评审员、CNAS评审员、纳入政府部门技术专家库并负责检查/评审的技术专家**52**人, 涉及食品、化学、微生物、校准、纺织、电气等多个领域。

为强化知识与技能、保持人员资格的可持续, 集团QHSE培训中心在全国

各地组织开展ISO/IEC 17025内审员培训课程, 相关课程面向质量负责人、实验室负责人、检测工程师、研发工程师、QA、报告文员、客服、技术支持、业务员等。报告期内, 集团新增初级内审员**43**人、中级内审员**34**人、高级内审员**1**人; 新增初级评审员**27**人、中级评审员**7**人、高级评审员**1**人。截至报告期末, 公司三大区审核员共**445**人, 分布情况为: 华北区**139**人, 华东区**129**人, 华南区**177**人。



# 提供 优质服务



## 2023年华测检测所获客户服务荣誉奖项(部分)

- 华测检测荣获深圳市优必选科技股份有限公司2022年度优秀供应商
- 河南华测荣幸地收到河南省第三次全国普查领导小组办公室表扬信、河南省地质矿产勘查开展第三地质勘察院感谢信
- 华测检测计量及数字化事业部获得11家客户企业的认可感谢函

## 客户满意度管理

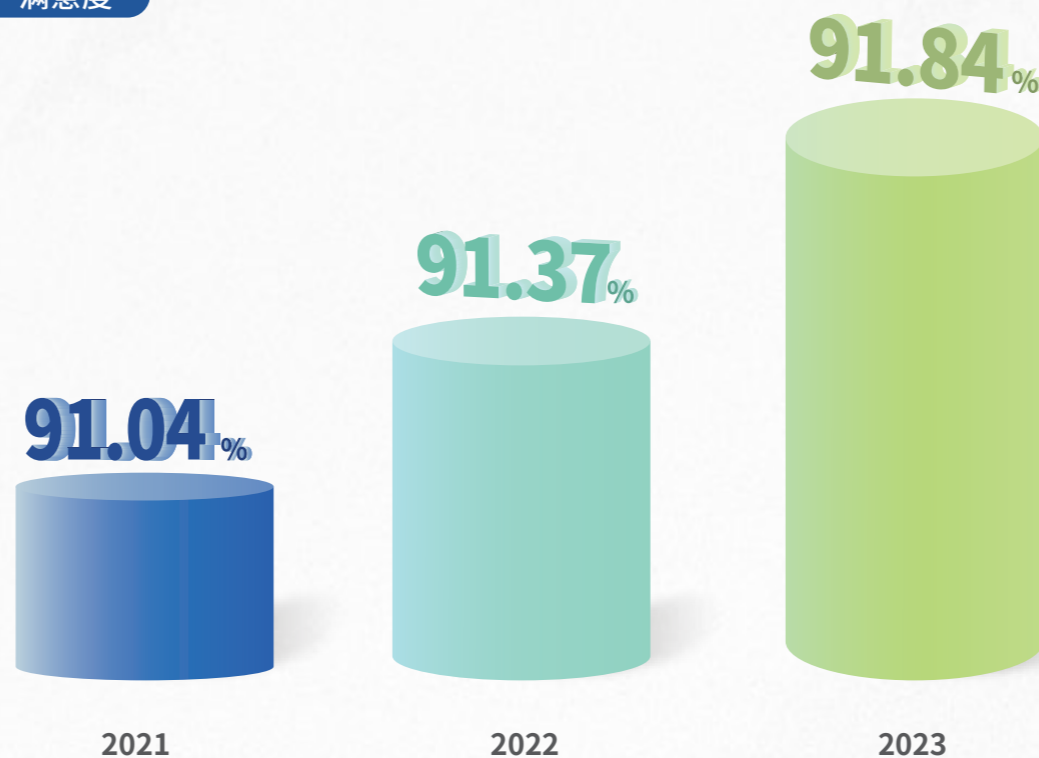
在满意度调查层面, 公司按照《客户满意度调查管理办法》的要求, 每年开展客户满意度调查工作, 并编制分析报告, 以便有关部门针对客户意见进行统筹改进。

报告期内, 我们根据《2022年客户满意度调查》的结果开展了客户满意度改进工作。改进的事项包括客户评分最低的三个项目, 以及客户提出频次较高的具体问题和建议, 包括但不限于报告质量、技术能力、客户服务和品牌形象等事项。

根据集团QHSE部以及产品线的实际评估, 报告期内, 公司应针对125个事项实施改进并制定改进计划。截至报告期末, 公司各产品线已完成115个事项的改进计划并通过验收, 其他10项改进正在进行中。

报告期内, 公司开展了2023年度客户满意度调查, 共有10,031家客户响应了调查问卷, 客户满意度为91.84%。在客户满意度调查完成后, 我们就客户反馈的意见及建议组织实施了改进, 并预计在2024年7月完成全部改进工作。

### 华测检测历年客户满意度



**125** 项  
实施改进的事项

**115** 项  
已完成改进的事项

**91.84** %  
客户满意度

**≥ 90.97** %  
2023年公司客户  
满意度目标

### 客户沟通与客户投诉处理

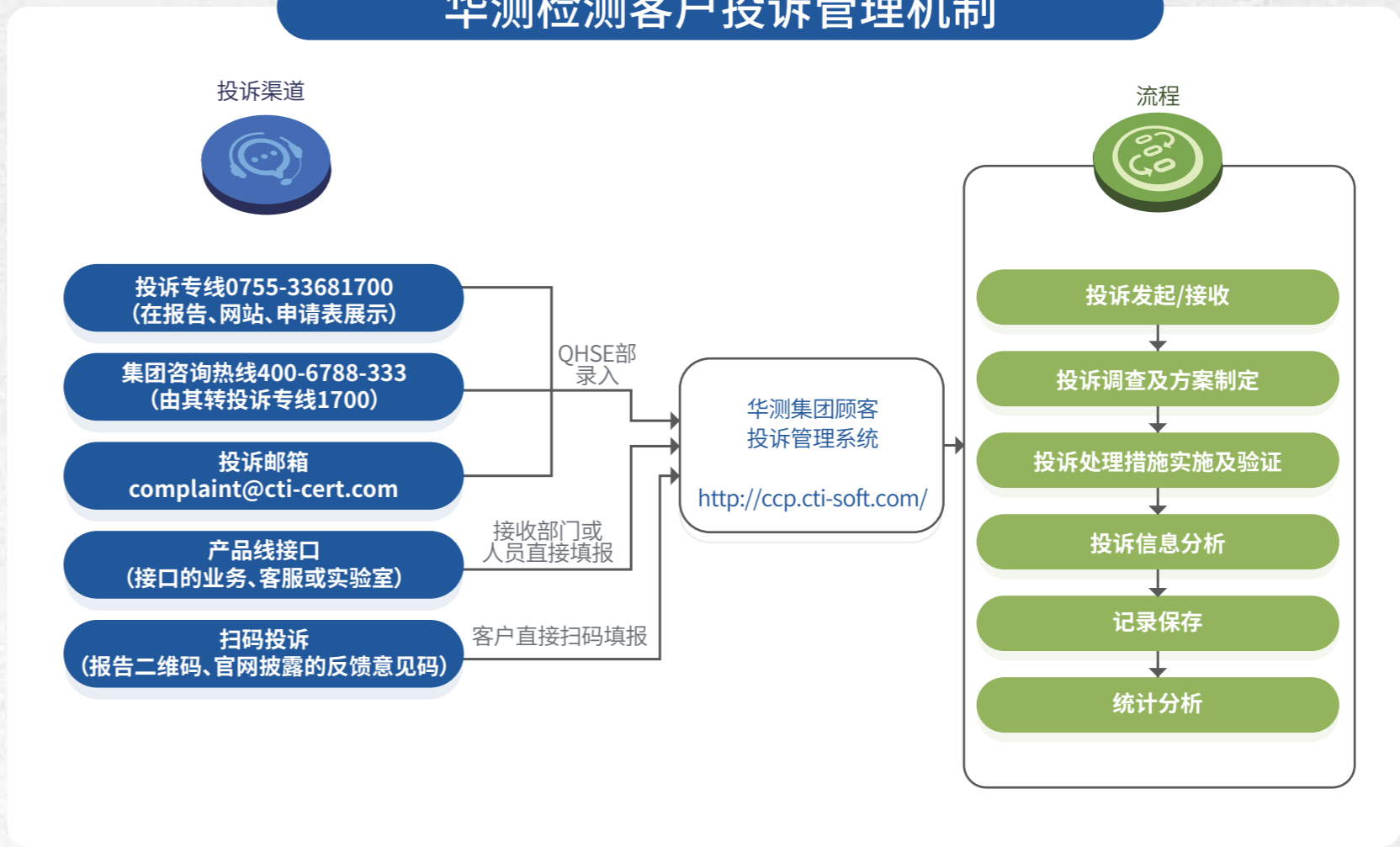
在客户沟通层面, 为及时了解客户诉求, 公司上线MYCTI客户服务管理系统, 并于2023年新增了来电语音导航系统, 解决了客户致电集团400、1700热线反映客户需求时的快速分流和响应(咨询、客诉/评价/意见反馈), 节约了客户的等待时间和处置效率。

在客户投诉层面, 集团制定了《客户投诉处理程序》, 升级了客户投诉管理系统, 以便及时、有效地收集和处理客户投诉, 通过客户反馈信息寻找改进机会。公司投入对客户投诉管理系统的研发, 实时监控客户满意度情况, 便于我们设定客户满意度的量化目标。

报告期内, 公司共收到外部投诉**228**件, 同比下降了**5.39%**, 年度整体客诉处理满意度为**87.71%**。报告期内, 公司未出现侵犯客户隐私、环境、职业健康相关的投诉。



### 华测检测客户投诉管理机制



# 维护 数据安全

## 信息安全管理体 系

在华测集团信息安全管理体中，最高级别的监管者是信息安全领导小组。该小组设立在集团董事会的战略与并购委员会下，由集团行政总裁担任组长，IT分管副总裁担任副组长。其他成员包括大区行政总裁和信息资源管理部负责人，共同负责全面统筹集团的信息安全工作。集团信息安全工作小组组长由信息安全领导小组任命，成员由系统工程师、信息安全工程师、网络工程师以及各职能部门、事业部、分支机构的信息安全员组成，负责信息安全的落地执行。

华测检测食品快检与饲料产品线、华测电子认证有限责任公司、华测风雪检测技术有限公司（简称华测风雪）等**6**家子公司已获得ISO/IEC 27001 信息安全管理体认证。华测风雪是以网络安全技术服务为核心的网络安全检测机构，其任务在于深入贯彻网络安全等级保护工作，提高华测集团信息安全管理能力，协助全社会各行业客户构建牢固的网络安全防护体。

报告期内，公司新增了《信息安全管理体管理手册》《信息安全适用性说明（SOA）》《信息安全风险评估与处置管理控制程序》等**25**个ISMS管理体文件，公司信息资源管理部通过了ISO 27001信息安全管理体认证，华测在线商城通过国家等级保护测评三级。

### 信息安全管理架构图



### 信息安全流程和基础设施

为强化公司信息安全事件管理, 确保安全事件控制策略的实施, 全面提升信息安全事件管理水平, 以保障业务系统的畅通, 公司制定了两项关键文件: 《信息安全事件与连续性管理制度》和《突发信息网络事件应急预案》。

#### 此外, 公司已构建了健全的数据中心边界防护体系, 具体措施包括:

- 在网络边界和网络区域采用下一代防火墙实施隔离;
- 部署web应用防火墙对对外发布的应用程序进行保护;
- 在网络DMZ区域部署服务器主机, 并为其安装企业版防病毒软件;
- 在数据中心部署了安全感知平台和潜伏威胁探针, 用于监测整体数据中心的网络流量并进行安全威胁处理;
- 部署堡垒机, 运维人员通过堡垒机对服务主机进行运维, 实现全面跟踪、控制、记录和操作过程回放, 以协助内控工作的事前规划、事中监控、违规行为响应、事后合规报告以及事故追踪回放;
- 部署数据库审计系统, 对Lims等数据库的操作行为进行有效地审计和监控, 以防止非法违规操作、越权访问和数据泄露破坏等威胁。

这些措施有助于构建一个坚固的信息安全防线, 提高公司对潜在威胁的识别和应对能力, 保障信息系统的安全运行。



### 信息安全风险管理及目标

#### 信息安全风险评估

公司按照《信息安全管理制

#### 信息安全内部审计

我们在集团数据中心建立了数据库审计系统, 对所有的数据库操作进行记录和审计, 保证非法修改可以溯源。此外, 集团还上线了安全感知平台, 将所有的安全日志统一收集, 进行自动化关联分析, 从而最大化防范化解数据及隐私安全风险。

### 第三方漏洞分析与模拟黑客攻击

公司积极邀请专业的第三方安全服务机构, 对公司在互联网上发布的应用系统和网站进行全面的渗透测试和安全检测。同时, 我们也对公司内网的信息资产进行了全面的安全检测, 发现并及时整改了存在的安全漏洞和隐患, 以降低其对公司的影响。

为确保安全性, 我们授权第三方安全服务机构采用工具和人工相结合的方式, 以模拟APT黑客的攻击视角, 深度检测安全隐患。这一过程覆盖了公司的内外网, 路径不受限制。通过进行红队检测攻击, 我们及时发现了信息系统中存在的安全隐患, 并展开了相应的安全漏洞整改和升级工作。

报告期内, 公司邀请第三方漏洞分析次数为三次, 模拟黑客攻击次数为两次。

#### 信息安全总目标

- 全年造成重要业务因信息安全事件中中断累计时长 ≤48小时
- 全年造成非重要业务因信息安全事件中中断累计时长 ≤72小时
- 全年四级以上的信息泄露事件为0
- 信息安全控制总绩效评价95%

信息安全控制总绩效评价

95%



### 信息安全能力提升

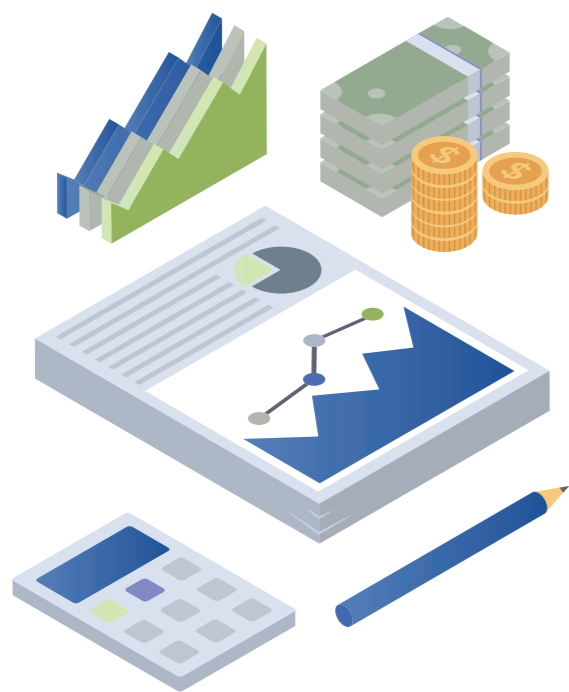
在过去的一年中, 公司信息资源管理部共成功开展了24次培训, 总计培训时长达38小时。培训内容广泛涵盖了信息安全领域的多个方面, 包括但不限于信息安全风险评估、ISO27001标准、ISO27001内审员培训、法规培训(涵盖网络安全法、数据安全法、个人信息保护法)、开发安全、ChatGPT应用、代码审查和静态分析以及安全编程实践等。

特别针对公司新入职员工, 我们通过E-Learning平台提供了两项关键培训课程, 分别是《关联你我的制度-信息资源相关》和《华测网络安全意识培训》。这将有助于新员工更深入地了解公司的制度和提高网络安全意识, 以更好地融入和贡献于公司的信息资源管理体系。

报告期内, 公司信息资源管理部1名员工获得信息安全风险评估(GB/T 20984-2022)专项技能培训的结业证书, 1名员工获得数据安全评估师证书, 3名员工获得软件能力成熟度模型培训证书。



# 聚力 研发创新



## 知识产权管理

集团研究院知识产权中心为华测集团知识产权管理部门, 负责华测集团知识产权的基础管理。

报告期内, 公司修订了《华测集团知识产权管理制度》, 以进一步规范管理华测集团的知识产权。此制度明确了公司相关部门的知识产权管理职责, 规定了知识产权全生命周期的管理方式, 设立了知识产权申请审批流程, 同时明确了知识产权相关的奖励规定。

## 知识产权风险管理

知识产权中心在管理过程中识别、评估以及管理专利保护相关的风险, 并将风险信息反馈至相关部门, 协同采取措施降低专利保护相关风险。

风险识别	风险描述	风险缓释措施
专利技术泄密风险	专利委外申请缺乏统一的管理流程, 过程不可控, 易造成公司专利技术或相关商业秘密泄露	设立华测集团专利申请流程, 以及华测集团软件著作权登记流程, 规范专利申请和软著登记的全过程管理。
知识产权权属模糊风险	合同中知识产权权属未约定或约定不清楚	合同模板需经集团法律合规部审核, 审核合格后方可签约
专利侵权风险	相关研发项目开展前以及开展过程中专利侵权	针对开展的研发项目进行专利检索, 了解当前研发状况, 做好规避设计。

## 科研与创新发展

### 重视科研发展

集团研究院以行业专家为核心组建研发队伍, 潜心研究行业前沿技术。报告期内, 集团设立了创新委员会, 致力于推动创新价值观的普及; 设置多元化的创新奖项, 新增了“创新之星”奖项, 对员工的创新提案进行年度评审, 对优秀员工予以创新激励。

集团每年拿出**8%—10%**的营业收入作为集团创新研发投入。报告期内, 集团研发投入为**4.73**亿元, 同比上涨**8.66%**; 研发投入占营收比重为**8.43%**。

### 创新研发培训

报告期内, 华测集团开展创新研发类培训, 在华东区、华北区、华南区共举办了**3**场线下培训, 培训围绕创新思维、政策解读、项目申报、成果凝练等内容展开, 参训员工**100**余人, 人均培训时数达**16**小时。



### 国内外标准研发

华测检测对接**56**个国际国家标准化技术委员会/分委会的工作, 参与国际、国家、行业标准的制修订工作, 拥有众多席位。担任国家标准化技术委员会/分委会的委员**20**余位, 副主任委员**2**位。累计承担ISO/IEC工作组**2**个, 培养ISO/IEC工作组召集人**2**位, ISO/IEC工作组注册专家**9**位。

2023年11月, 华测检测申请承担的国际标准化组织新工作组ISO/TC34/SC6 WG28 通过ISO批准正式成立。这有利于促进国际贸易的公平开展, 也将为国际贸易的健康发展提供有力的技术支撑, 为华测开拓国际业务市场提供有力支持。

报告期内, 集团新增专利授权**65**项, 其中发明专利**20**项, 实用新型专利**45**项。截至报告期末, 已获专利授权**354**项, 其中发明专利**76**项, 实用新型专利**278**项。

报告期内, 华测检测参与标准制修订工作新增公布标准**38**项, 包括国际标准**3**项、国家标准**25**项(其中**2**项为强制性标准)、行业标准**3**项; 截至报告期末, 集团参与标准制修订达**690**项, 已公布标准**633**项, 包括国际标准**11**项、国家标准**413**项(其中**21**项为强制性标准)、行业标准**193**项。



#### 案例: 参编标准, 提高全社会环保节约消费意识

2023年新发布的强制性国家标准GB 43284-2023《限制商品过度包装要求 生鲜食用农产品》是华测集团参编标准之一。该标准明确了五大类生鲜食用农产品是否过度包装的技术指标和判定方法。该标准将为强化生鲜食用农产品过度包装的全链条治理、规范市场监管提供技术支撑, 对全社会提高生态文明和环保节约的消费意识具有重要意义, 让包装“简约风”变成环保新常态。

#### 案例: 构建可持续发展之桥, 助力新兴产业检测服务

2023年6月, 由华测集团牵头的科技部国家重点研发计划项目“新兴产业集成化检验检测服务平台研发与应用”顺利通过综合绩效评价。该项目整合国内检验检测服务资源, 探索一站式检验检测服务与协同新模式, 为送检企业和承检机构架起桥梁, 以为检验检测行业的多元化和可持续发展提供有力支持。

### 产学研合作与国际合作

公司与各大高校积极开展科技创新合作, 是深圳大学研究生联合培养实践基地。2023年, 公司与江南大学在食品农产品领域合作产出SCI论文成果**2**篇, 专利成果**1**项; 与上海交通大学在芯片及半导体材料检测领域合作产出SCI论文成果**1**篇。

华测检测积极参与ISO/IEC、IEEE等国际组织的标准化活动, 参加全体会议、工作讨论会议、技术论坛、研讨会等**10**余次, 积极参加多个国际工作组的工作, 为国际标准化活动贡献自己的技术力量。



ISO/TC34/SC6第26届全体会议



ISO/TC336第4届全体会议



**数智化转型进展**

报告期内, 公司荣获广东出入境检验检疫协会科学技术奖。未来, 集团研究院将继续拓展区域和专业领域的研究院分院, 继续筹建数智化实验室, 探索红外快检设备研发, 加速集团数智化转型。



**▶ 智能实验室**

以水质全自动检测实验室为建设方向筹建智能实验室, 通过自动化和机器人的技术集成, 实现水质项目的全自动无人检测。

**▶ 软件机器人**

开发软件机器人, 实现数据迁移、复制粘贴等重复性很高的工作, 有效提升文员的工作效率。

**▶ 智能拍照系统**

实现样品“拍照-扫码-命名-照片编辑-自动上传lims系统”一站式完成, 有效提高样品拍照和上传lims的效率, 保证出报告的效率。

**▶ 基于大模型的人工智能助手**

目前已实现两大功能, 面向消费品、食品、特化等领域的智能知识助手和面向标准数字化应用的“标准通”, 可通过智能助手自动生成标准模板, 并可在线系统编写和修改留痕等。



# 打造责任供应链

## 采购管理

我们承诺将以负责任方式采购产品和服务，并致力于与供应商共同推进可持续发展。

公司制订了《供应商管理办法》《采购管理制度》《实验物料采购实施细则》《实验设备采购实施办法》等采购相关程序文件，严格规范集团主要采购事项的流程，确保采购工作依法合规、公开透明。

公司采购的主要物品是实验设备和实验物料。2023年，我们的实验设备和物料供应商共计**1,881**家。



## 供应商ESG管理

公司持续加强对供应商ESG表现的关注度，也将具有相关许可、资质、证明作为开展合作的基础条件。

### 《供应商行为准则》签署

为提高各供应商ESG意识以及管理能力，携手供应商打造可持续发展的商业环境，我们制定并要求新进实验室供应商签订《华测检测供应商行为准则》。

#### 《华测检测供应商行为准则》范围及主要议题：

范围：适用于向华测检测及其全球范围内分子公司提供产品或服务的供应商、供应商的全职员工与临时工、学生工等全部工作人员。

主要议题：员工权益、健康与安全、环境保护、廉政道德、隐私与数据安全

报告期内，我们持续保持新进供应商《供应商行为准则》**100%**签署率。

### 供应商ESG审核

公司按照《供应商管理办法》等文件，每年至少开展一次供应商合规审查，并在现有年度供应商以及新进供应商考察中纳入对ESG表现的评估因素，保持供应商ESG审核覆盖率达**100%**。

我们将ESG表现纳入供应商的绩效考核。对于ESG表现良好的供应商，公司将在同等条件下提高采购份额，优先提供业务合作机会；对于ESG表现差尤其是

违反ESG红线要求的供应商，公司会提醒供应商立即采取纠正措施，限期整改，若未能及时纠正不合规行为，我们将降低采购份额或限制业务合作机会，直到取消合作关系。

报告期内，集团供应商ESG审核率达**100%**，未发现童工、强迫或强制劳动、结社自由、环境污染等方面的重大风险，未发现供应商ESG审核不合格的情况。

### 绿色采购

在采购时，对能耗、噪音、废水、废气、辐射、振动等对环境造成较大影响的实验设备，我们设置多项环境类考核指标进行评比采购，如纳入能耗竞争打分权重，以供采购时比对选择，并在采购后进行具体环境影响验证工作。

我们的部分纸质宣传物采用FSC认证的纸品制成，促进森林资源的可持续经营。

### 廉洁采购

公司制定了《采购作业廉政规范》，旨在加强廉政行为规范，降低采购相关员工的廉政风险。

我们要求所有采购/分包从业人员均需签署《商业行为规范》协议和《采购/分包岗位人员廉洁从业承诺书》，安排采购/分包人员接受上岗前的廉政知识培训，培训内容包括：

- 集团和部门廉政措施；
- 岗位廉政风险；
- 岗位廉政管理措施。

我们明确要求在业务交易前与供应商签署《公平竞争、阳光采购廉政声明》，且保障每年至少签署一次。我们要求供应商承诺遵守华测集团的廉政制度，禁止提供贿赂、不正当利益给采购人员，防止不正当竞争。

报告期内，供应商《公平竞争、阳光采购廉政声明》签订率**100%**。

### 供应商《公平竞争、阳光采购廉政声明》签订率



### 供应商稳定性

我们提倡公平公开竞争，以互信为基础建立长期关系，确保所有相关方公平、诚实及真诚地参与采购过程。我们认为遵守竞争原则乃维持采购过程诚信的关键。

为维护供应链稳定性和连续性，我们保证：

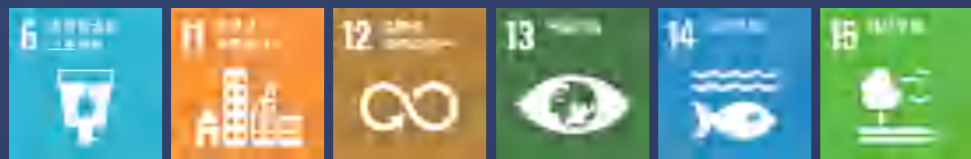
- 对于不同功能的设备和耗材，会保留1到5家合格供应商，保留低、中、高不同品质的供应商；
- 同一类型同一技术水平（或质量等级）物资的合格供应商只有一家时，要求使用部门开发备用供应商；
- 对于耗材类协议供应商采用A/B角采购，以降低供应风险。

# 03

## 低碳同行 实现绿色繁荣

华测集团高度重视环境管理, 将环境保护视为企业发展的重要使命。我们承诺最大限度提升环保效益, 与员工共同为环境保护贡献力量。

对标联合国可持续发展目标



**关键议题** 废弃物管理 | 能源管理 | 生物多样性保护 | 温室气体排放



环境管理体系	34
应对气候变化	36
节约资源使用	41
强化三废管理	43
关怀实验动物	45

# 环境 管理体系



为了减轻企业经营对于自然环境所造成的影响, 我们已建立完善的环境管理组织。

华测集团战略与并购委员会是环境工作的最高认可决策机构, 负责批准环境相关政策的实施, 全面考量环境相关风险和机遇的管理。

我们非常注重学习并汲取规范、科学、务实的管理经验, 积极鼓励各基地和子公司推行环境相关的体系认证。公司自2016年开始获得了ISO 14001环境管理体系认证。报告期内, 我们新增**7**家下属公司通过了ISO 14001环境管理体系认证。截至报告期末, 通过ISO 14001环境管理体系认证的下属公司已达到**43**家。

## 环境风险和机遇管理



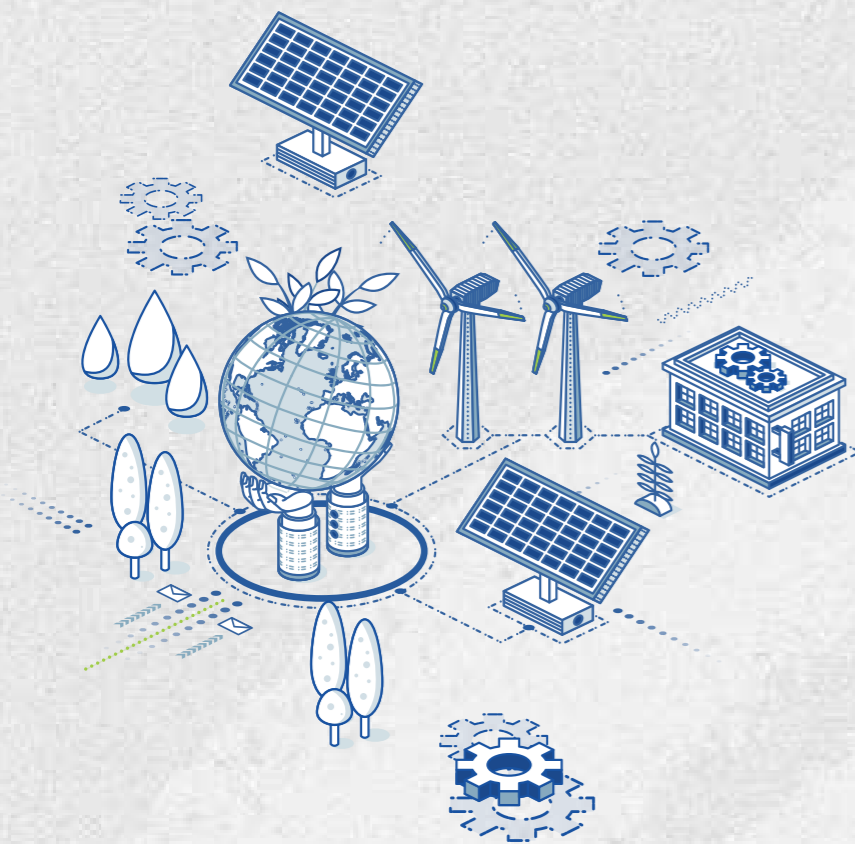
华测集团QHSE部在策划QHSE管理体系时考虑了环境风险和机遇这两点重要因素, 这不仅有助于确保公司实现环境目标, 还能提高客户满意度。集团发布了《集团HSE通用管理要求》, 建立了“集团-子公司-各部门”的三级HSE管理组织架构, 开展三级HSE检查机制(集团级、子公司级、实验室级), 以此识别环境相关风险和机遇, 提高HSE管理绩效。

## 环境相关风险管理流程:



公司制定了《QHSE风险管理办法》《环境因素识别、评价与管控程序》以及《危险源辨识及风险分级管控程序》, 以识别环境相关风险和机遇。通过这些措施, 我们降低检验检测活动中的QHSE风险, 确保公司合规运行。同时, 我们科学评价对环境的影响, 并制定相应的环境目标和指标。这些措施适用于公司所有活动、产品或服务。

我们建立健全了环境风险管控机制, 通过风险识别、评价以及控制计划的制定与实施, 不断降低环境风险。我们定期组织全国各地相关人员, 开展检测检验机构相关方的信息收集工作, 识别QHSE风险源, 建立QHSE风险管理库并进行年度评审与更新。



在日常生产运营环节, 为控制、消除和降低环境风险, 持续提升公司环境保护管理水平, 我们对各分、子公司开展HSE专项合规性巡查, 加强管理, 避免产生不良的环境影响。在建设项目环节, 我们在设计阶段即选用能耗低、污染小的生产工艺和节能环保的设备, 从源头降低项目对环境造成的不良影响。

我们在2023年还制定了《风险和机遇管理程序》, 在该制度中要求在选择风险控制措施时需考虑法律法规、社会责任和环境保护等方面的要求, 并考虑利益相关方的诉求, 与受影响的部门或利益相关方积极沟通。

环境相关指标与目标

环境相关目标	2023年目标达成率	目标完成情况概述
“三废”排放监测率100%	100%	集团共 <b>52</b> 家公司每年需做一次环境检测（工业废水、工业废气、粉尘、厂界噪声等），各子公司的检测报告都在有效期内。
危险废弃物处置100%合规	100%	集团共 <b>70</b> 家公司产生危险废弃物，均已与有资质的供应商签订了危险废弃物处置合同，且合同都在有效期内。
公安管制类化学品100%备案	100%	剧毒化学品备案率 <b>100%</b> 、易制毒化学品备案率 <b>100%</b> 、易制爆化学品备案率 <b>100%</b>

环境管理培训

我们制定了《集团HSE管理通用要求》，以规范集团范围内的HSE管理工作，并确保其全面实施，其中包括明确要求HSE管理人员接受相关内容的培训和考核制度。为了深入贯彻全员环保意识，我们根据《HSE培训管理办法》和《环境保护管理办法》，为公司员工（包括临时工和兼职人员）以及相关方提供环境管理专项培训。此外，我们定期开展废弃物处理、事故和泄漏应急响应演练，以提高应急处理能力和预防意识。

公司每年至少组织一次针对集团全体员工的HSE培训，培训内容涵盖环境管理、环境方针、环保规章制度以及环保事故案例等方面，以确保全体员工充分掌握相关知识和应对技能。

集团通过“线上+线下”相结合的方式开展HSE综合培训，其中4场线下培训，面向集团HSE管理员开设专项培训课程，共计参与**156**人次，培训时长共计**2,216**小时，培训满意度**97.4%**；4场线上培训，面向集团全体员工，共计参与**1,176**人次，培训时长共计**1,898.1**小时。

报告期内，集团环境保护专项培训覆盖率为**100%**，共计参与**1,868**人次，培训时长共计**1,222**小时。



# 应对 气候变化



2023年, 我们发布了首份TCFD报告 (《2022年华测检测TCFD报告》), 该报告参照TCFD的框架, 在管治、战略、风险管理、指标及目标四个方面披露识别、评估及管理气候相关风险与机遇工作内容, 并提出应对气候变化举措。

## 气候变化管治架构

华测集团董事会负责监督气候变化相关风险和机遇, 定期召开与气候、ESG、可持续发展相关的董事会会议。战略与并购委员会负责管理气候相关问题, 定期召开会议向董事会汇报气候相关风险与机遇等情况。其中, 战略与并购委员会下设的ESG与气候变化管理小组与ESG与气候变化执行小组负责具体的管理并反馈集团气候相关问题。

报告期内, 公司新制定《ESG与气候变化管理制度》, 将气候变化管理的监督责任上升至董事会层面, 自上而下搭建完善的治理架构, 为今后实现减排目标做出准备。



### 战略与并购委员会

董事会层级之下的ESG最高管理委员会, 负责就ESG领域 (包括气候变化) 进行统筹管理, 并定期向董事会汇报。

### ESG与气候变化管理小组

负责对气候相关行业分析、政策动态、科学报告等信息进行分析, 以全面了解气候问题对公司的影响。

### ESG与气候变化执行小组

负责气候相关风险识别, 密切关注相关监管部门的政策动态, 定期向管理层汇报, 积极主动地应对可能发生的政策风险。



### 气候变化相关风险与机遇

华测集团由ESG与气候变化执行小组开展气候相关风险和机遇的识别工作, 由ESG与气候变化管理小组开展气候相关风险与机遇的管理工作, 确保将气候管理融入至公司整体战略规划中。

我们参考IFRS S2以及TCFD提出的关于气候相关风险及机遇的分析框架, 由ESG与气候变化执行小组对集团气候变化相关风险和机遇进行识别与评估, 为进一步管控气候相关风险、抓住气候相关机遇提供基础。

按照IFRS S2以及TCFD的建议, 我们绘制了气候相关风险和机遇识别表, 并年度披露在每年发布的《应对气候变化报告》中。

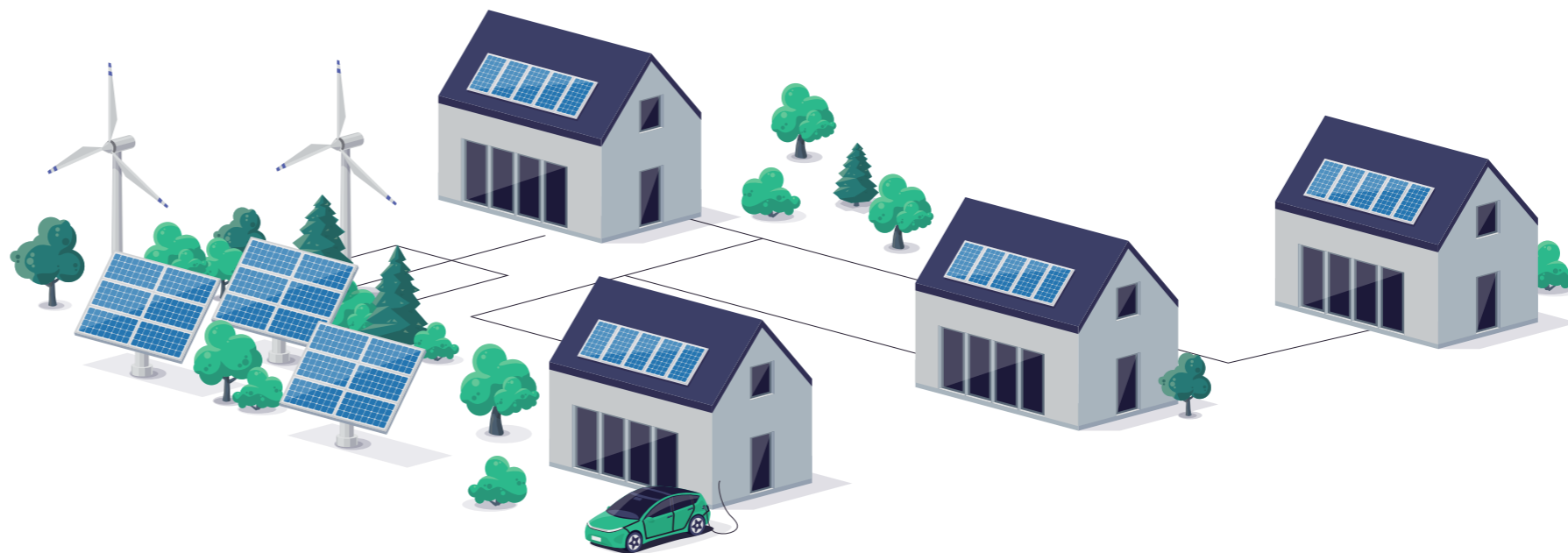
《2022年华测检测TCFD报告》中气候相关风险和机遇识别表 (节选)

风险类型/名称	风险描述	风险描述	涉及业务板块	影响强度	影响周期	主要预期财务影响	
物理风险	急性物理风险	极端天气造成的设施损毁、人员伤亡、运营受阻、物流中断等	制定相应的风险评估制度, 对不同地区面临的气象灾害风险进行评估, 并制定相应的应对措施。采购保险, 确保能够在灾害发生时及时赔付, 减少经济损失。	全球	高	短期	直接成本增加 间接(运营)成本增加; 生产能力下降造成的收入减少
	慢性物理风险	长期气候模式变化导致的风险,如海平面持续上升、平均气温上升、降水模式和天气模式的极端变化等	优化能源消耗, 如采用节能技术、开展节能培训等手段。提升设施的抗风险能力, 对可能面临损坏的设施进行监测和维护	全球	高	长期	资产价值或资产使用寿命减少导致冲销、资产减值或现有资产提前弃置。
转型风险	政策和法规风险	参与低碳转型的政策、法规、标准持续发展, 如碳税、排放交易、强制信息披露等, 这些都可能增加企业运营和合规成本	加强碳排放数据的监测与报告, 尽可能减少碳排放量, 并制定具体的减排计划以适应更严格的政策环境。积极开展低碳技术研发和创新, 探索更低碳、更环保的业务和产品	全球	高	中期	间接(运营)成本增加; 资本支出增加

**气候变化风险管理**

我们建立了完善的风险管理流程，对集团气候变化相关风险进行识别与评估，并采取有针对性的处理措施，及时防范、控制和化解风险，为进一步管控气候相关风险提供基础，确保公司面临的风险得到妥善地管理，减少负面影响。

**风险识别流程图**



我们针对内部和外部气候风险管理都确立了完善的风险管理办法，对内设立ESG与气候变化管理小组和ESG与气候变化执行小组。对于供应商和客户，我们在绿色采购、供应链稳定性、供应商审查和数字化产品方面制定了相应的气候风险缓解和预防措施，以更好地帮助公司不仅可以应对自身运营面临的气候风险，也可以应对由上下游带来的间接气候风险。



**气候变化相关指标与目标**

2023年, 华测检测认证集团开展了“双碳”规划项目, 按照 ISO 14064 标准对集团2020-2023年的温室气体进行盘查, 盘查范围为: 中国境内集团总部及所有下属机构与办事处、海外子公司及控股公司。同时, 我们预计在2024年针对各类别温室气体排放量和碳排放强度变化趋势进行详细分析, 依据《巴黎协定》、科学碳目标等原则和依据, 设定符合最新气候科学的减排目标。

华测集团排放的温室气体种类有: 二氧化碳 (CO<sub>2</sub>)、甲烷 (CH<sub>4</sub>)、氧化亚氮 (N<sub>2</sub>O)、氢氟碳化物 (HFCs)。报告期内, 我们运营层面碳排放总量为**146,005.91**吨二氧化碳当量, 其中CH<sub>4</sub>排放总量为**2,504.87**吨二氧化碳当量; 按隶属范围划分, 范围一排放**10,068.06**吨二氧化碳当量, 范围二排放**90,524.59**吨二氧化碳当量, 范围三排放**45,413.26**吨二氧化碳当量。



具体如下表所示

隶属范围	类型	温室气体排放量(单位:吨二氧化碳当量)			
		2020	2021	2022	2023
范围一	天然气	816.46	578.73	832.37	610.96
	轻质取暖油	0.00	0.00	32.05	36.11
	液化石油气	0.00	0.00	0.19	0.21
	汽油	1,078.57	1,090.82	1,175.37	1,498.59
	柴油	239.03	230.24	332.54	296.19
	制冷剂	3,901.24	3,497.79	4,985.95	5,142.52
	灭火器	0.18	338.78	0.29	0.64
	化粪池	1,973.80	2,097.17	2,199.25	2,482.80
	范围一合计	8,009.30	7,833.51	9,557.98	10,068.06
范围二	外购电力	61,831.14	68,886.79	77,089.89	88,115.12
	外购热量	2,018.94	1,976.87	2,384.11	2,409.47
	范围二合计	63,850.08	70,863.66	79,474.00	90,524.59
范围三	货物上游运输	155.92	256.58	252.41	386.59
	货物下游运输	299.46	475.42	452.16	635.83
	员工通勤	5,319.67	6,745.44	7,033.09	7,278.13
	商务出行	24,821.40	29,778.96	22,643.40	21,030.76
	购买货物	4,745.08	6,424.04	5,899.09	9,011.43
	资本货物	3,858.73	4,594.04	3,796.48	5,038.63
	废弃物处置	1,358.66	1,629.21	1,831.72	2,031.89
	范围三合计	40,558.92	49,903.69	41,908.35	45,413.26

注:

1.2020-2023年度温室气体排放统计覆盖范围为: 华测检测中国境内集团总部及所有下属机构与办事处、海外子公司及控股公司。

2.排放因子 (2023年): 中国内地电力排放因子为0.5703 kgCO<sub>2</sub>e/kWh, 取自《关于做好2023—2025年发电行业企业温室气体排放报告管理有关工作的通知》(环办气候函〔2023〕43号); 台湾、新加坡电力排放因子分别为0.495 kgCO<sub>2</sub>e/kWh和0.4168 kgCO<sub>2</sub>e/kWh, 分别取自台湾、新加坡环境部门公开的电网电力排放因子; 德国电力排放因子为0.2612 kgCO<sub>2</sub>e/kWh, 取自合同方法下发电的用户特定排放因子。外购热力排放因子为0.11 tCO<sub>2</sub>e/GJ, 选自《工业其他行业企业温室气体排放核算方法与报告指南(试行)》。其他类型的排放因子选自Ecoinvent 3.9.1、CPCD2.0、Industry data2.0等国际权威排放因子或国内政府发布的有关权威性公文。

3.信息重述: 报告期内, 集团开展了2020-2023年碳盘查项目, 扩大了温室气体排放的覆盖范围以及碳排放类型, 相较于上一年度, 本次公布的数据更加精确全面。温室气体及能源类历史数据请以本报告为准。

**应对气候变化措施**

通过识别、评估、分析气候风险和机遇对公司业务和运营带来的潜在财务影响, 我们现阶段主要采取以下节能减排 (应对气候变化) 措施:

**绿色办公**

我们通过以下方式积极推行绿色办公: 推广无纸化流程, 同时在打印机上设置双面打印状态, 尽可能利用纸张的第二面 (机密文件除外), 以减少对纸张的消耗; 多次重复使用产品包装盒以及其他消耗品; 采用能源分类管理方法, 加强对高耗电设备的管理; 在假期关闭可以关闭的照明、设施、动力和机器, 或在不可关闭时, 将其设置为最节能的运行方式; 下班关闭计算机和照明等设备电源, 中间休息和下班时在不影响生产的前提下关闭生产设备电源; 推广废水再利用; 禁止使用已淘汰的耗能型产品; 采取登记加油卡和记录行车里程等方式对汽油消耗进行合理管控; 逐步推广使用电动采样车来替代传统的汽油和柴油采样车, 以降低对化石燃料的依赖。

**绿色出行**

为了进一步降低公司的碳排放和环境影响, 我们将根据业务需要, 优先安排离项目地较近的员工进行商务出行, 以减少商旅出行距离。这一举措不仅有助于降低交通排放, 还能节约能源。同时, 我们积极推广线上会议的使用, 合理减少出差频次, 减少员工的出行需求。此外, 我们提倡并支持员工优先选择公共交通、自行车、电动车等绿色出行工具。通过推进公司绿色出行措施, 我们将持续减少公司的碳足迹, 为环境保护作出积极贡献。

**绿色建筑**

华测自有基地建设阶段: 在基地设置集中式的大片绿化, 保持**20%**的绿化率, 达到减少温室气体排放、防治和减轻污染的效果; 在建筑阳台设置垂直绿化, 遮蔽阳光, 减少建筑外立面的反射和热量吸收, 从而降低建筑运营能耗和碳排放; 建筑中运用了A级不燃材料泡沫玻璃, 采用单一材料即可达到节

能设计标准的蒸压加气混凝土砌块等新型材料; 基地中全部卫生器具用水效率等级达**2级**, 高效节约用水; 采光区域人工照明随天然光照度变化自动调节, 达到节能减排的效果。

华测基地和实验室装修设计阶段: 设计排风变频自控系统, 解决通风设备末端的变风量要求和面风速恒定要求, 节能达**50%~70%**; 安装VAV变风量阀, 避免不必要的能源浪费。



排风变频自控系统



# 节约 资源使用

与其他行业相比, TIC 行业的主要工作是提供技术和服 务, 因此能源消耗相对较低。华测集团在运营过程中消耗的主要能源有电力、水资源以及纸张等。因此, 采用智能化设备和系统、积极发展数字化转型是公司目前采取的能源节约的重要举措。

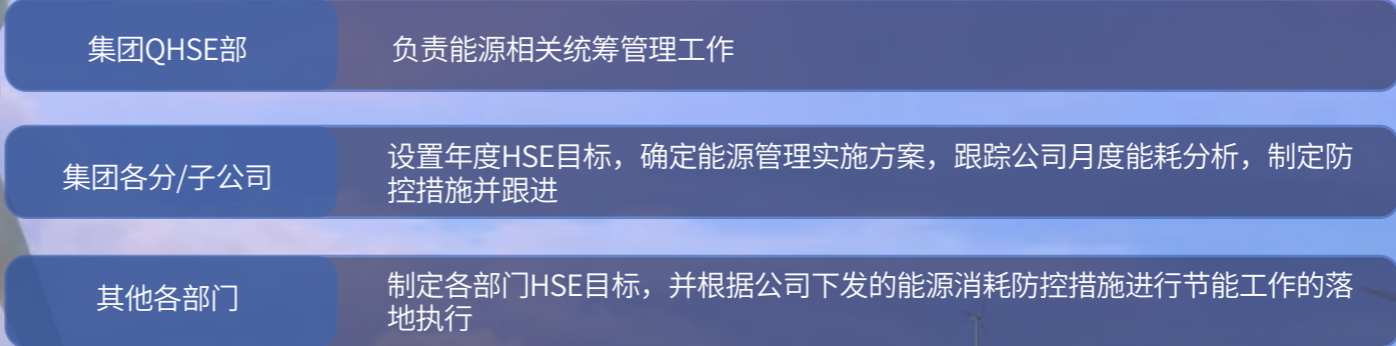


**2023**年, 我们的能源消耗<sup>1</sup>表现:  
 电力消耗总量 **15,639.11** 万千瓦时;  
 天然气消耗量 **27.86** 万立方米;  
 汽油消耗量<sup>2</sup> **470.05** 吨;  
 柴油消耗量 **92.15** 吨;  
 万元营业收入能耗**37.73**千克标煤  
 水消耗量 **53.87** 万吨;  
 万元营业收入水消耗量 **0.96** 吨。

## 能源管理

### 我们的能源管理架构如下:

#### 华测检测能源管理架构



报告期内

电力消耗总量

**15,639.11** 万千瓦时

外购热量

**2,190,431.14** 万千焦

天然气消耗量

**27.86** 万立方米

汽油消耗量

**470.05** 吨

柴油消耗量

**92.15** 吨

近三年能源数据更新至本报告附录-关键绩效表部分

1.报告期内, 集团开展了2020-2023年碳盘查项目, 能源消耗统计覆盖范围为华测检测中国境内集团总部及所有下属机构与办事处、海外子公司及控股公司。

2.汽油消耗量提升主要原因为: 统计范围中增加了2022年底新收购公司蔚思博以及2023年新控股公司陕西华邦的能源消耗。

### 水资源管理

公司业务地区未受到干旱和缺水的影响, 但公司充分意识到节水的重要性, 对水资源进行节约管理, 同时加强对员工节水意识的培养, 促进节水行为的形成。公司由各子公司行政部门负责监控统计各单位的月度水耗情况, 并制定节水策略。

公司的用水主要集中在实验室用水、饮用水和卫生设施, 用水均来自各地区的市政管网。报告期内, 集团用水量为**538,696.09**吨。近三年水资源数据更新至本报告附录-关键绩效表部分。

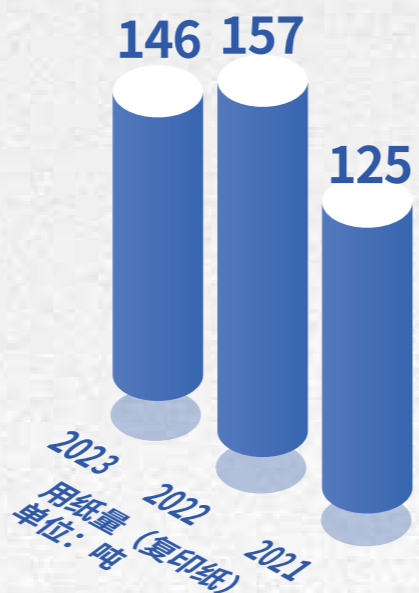
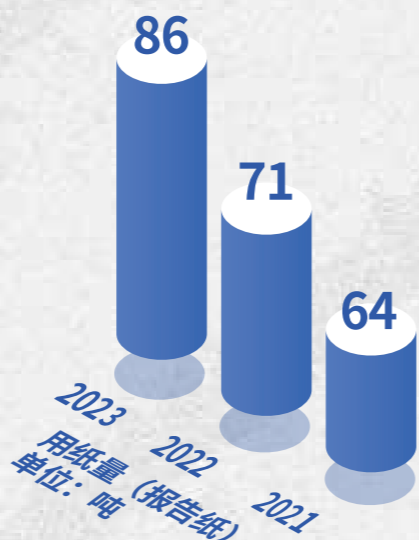
我们的节水措施主要有推广废水再利用; 从管理、工艺技术方面落实节水减排, 控制设备清洗用水, 对耗水量大的设备及时整改; 生活用水要做到人离阀关, 杜绝长流水现象。未来, 我们将严格监管水资源使用情况, 深化落实节水措施, 努力将对水资源的消耗和可持续利用影响降到最低。

### 物料管理

公司建立了《标准物质、试剂及耗材管理程序》, 确保实验室有效控制其验收、存储、领用与使用, 规范公司的物料管理。

我们物料消耗的主要来源是为客户出具报告所用纸张。纸张节省的主要措施有: 各实验室推行无纸化LIMS系统; 记录和证书发放均进行无纸化操作; 为客户提供电子版的检测、检验、认证等文件; 推进电子劳动合同系统部署, 减少纸质合同的打印。

在集团开展的2023年“精益项目”中, 集团各实验室均对物料节省做出了改善工作。



#### 案例: 轻工玩具-深圳杂货实验室改善项目

在数据审核阶段, 以“流水化传递电子文档”代替“上下楼传递纸质档原始记录”, 提升工作效率的同时减少了打印纸张的使用; 在报告编辑及终审阶段, 以“直接审核电子档报告”代替“打印纸质报告传递审核”, 减少打印纸张的使用。

2023年5月至2023年10月, 该实验室节省纸张**81,672**张, 节省时间**285**小时。

# 强化 三废管理

## 三废管理架构

公司制定了《环境保护管理办法》《废水排放控制程序》《废气排放控制程序》《噪声排放控制程序》《应急准备与响应控制程序》等多项制度, 明确了对噪声、废气、废水、废弃物的合规处置方法, 并详细阐述了应对环境污染事件的应急措施, 完善了华测集团的三废管理体系。

我们的三废管理架构如下:

### 华测检测三废管理架构

集团QHSE部	负责对废水、废气、废弃物、噪声排放进行全面监管。
集团各分/子公司	设置年度减排规划与目标, 负责废水、废气、废弃物、噪声的定期检测; 对公司产生的危险废物、医疗废物等实施统一管理, 并交由有资质的单位处置。
实验室、员工及相关方	遵守公司HSE规定, 废水、废气、废弃物、噪声排放的日常管理以及其他三废管理的落地执行工作。

## 废水管理措施

我们的废水主要包括实验室检测过程中产生的工业废水以及办公生活活动产生的生活废水。我们严格遵守《中华人民共和国水污染防治法》《污水综合排放标准》及属地有关法规标准要求排放废水并定期开展废水监测(至少每年一次), 做到达标排放, 坚决杜绝排放超标行为。

### 废水管理措施

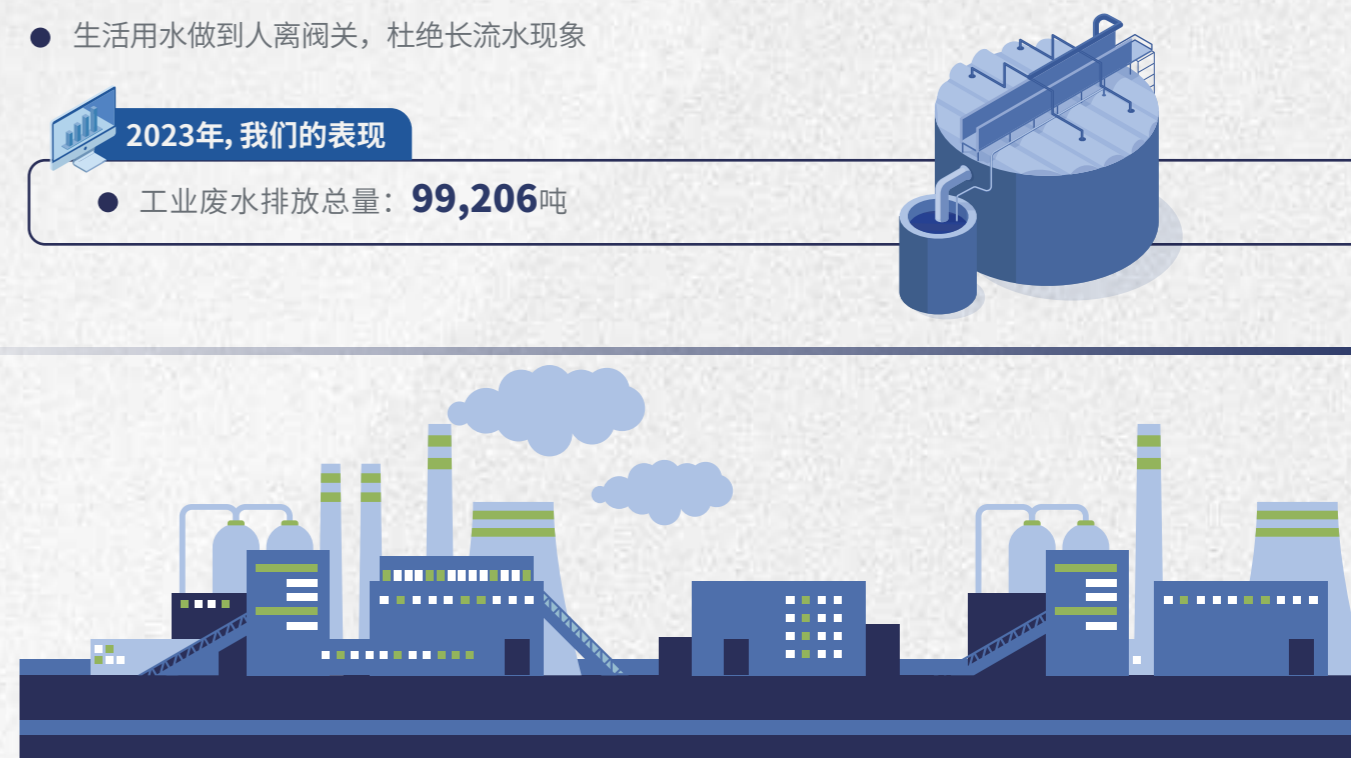
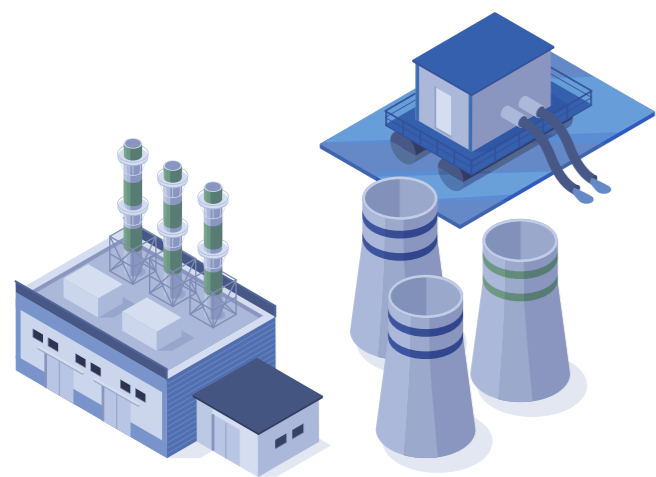
- 依据《环境保护管理办法》落实水污染防治制度, 对废水进行相关处理后排入市政管网
- 禁止向水体排放、倾倒放射性固体废物或含有高、中放射性的物质的废水
- 严格控制新鲜水用量, 需要用水冷却的机泵、设备应采用循环水冷却
- 优先选用不产生或少产生废水的工艺及设备, 生产过程水抽水、冷却水、蒸汽冷凝水以及汽体净化水等进行重复利用或回收利用
- 生活用水做到人离阀关, 杜绝长流水现象

### 2023年, 我们的表现

- 工业废水排放总量: **99,206**吨

## 废气管理措施

我们严格执行国家或当地有关法律法规及环境监督管理部门的要求, 废气通过处理设施处理后再进行排放, 做到达标排放。



### 废气管理措施

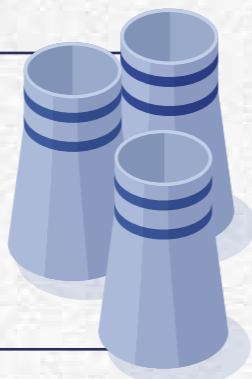
- 要求各子/分公司选用不产生或少产生废气的工艺技术及设备, 对废气进行定期监测 (至少每年一次)
- 严禁使用被国家有关部门明令禁止或淘汰的及严重污染大气环境的工艺技术和设备
- 严格控制污染物排放, 不得超过排污许可证核定的排放总量限值
- 回收可燃性气体进行再利用, 不具有回收利用条件的按要求进行污染防治
- 按规定为实验室配备相应的通风系统与通风设施, 涉及产生挥发性有机物的操作, 均在正常运转的通风橱内进行
- 加强巡检, 避免生产设备泄漏, 造成废气无组织排放, 加强各生产工段挥发性有机物泄漏与检测工作
- 设置SDG废气处置装置



SDG废气处置装置

### 2023年, 我们的表现<sup>1</sup>

- 氮氧化物排放量: **3.73**吨
- 硫氧化物排放量: **0.97**吨
- 挥发性有机化合物 (VOCs) 排放量: **5.88**吨
- 颗粒物 (PM) 排放量: **6.11**吨



### 废弃物管理措施

公司因业务运营所产生的废弃物主要包括化学药品、测试样本、有机废物、废液、纸张、塑料、办公垃圾、电子废弃物等。相较传统行业来说, 我们产生的废弃物总量偏低。

#### 一般工业废弃物管理措施

- 禁止将建筑垃圾混入生活垃圾, 禁止将危险废物混入建筑垃圾
- 不得擅自倾倒、堆放、丢弃、遗撒固体废物
- 建立固体废物管理台账, 如实记录工业固体废物相关信息, 实现固废可追溯、可查询

#### 危险废物(含医疗废弃物)管理措施

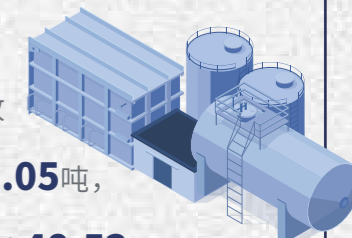
- 各子公司总经理为环保、安全第一责任人, 对危险废物管理工作全面负责, 同时授权子公司行政部门对公司危险废物负监督管理责任
- 组织开展危险废物产生源识别、分析, 确定废物类别及代码
- 相关部门设置危险暂存场所, 处置场所设置警示标志
- 根据相关法律法规, 组织对法人、总经理、化学品采购人员、化学品使用人员进行HSE培训, 以保证相关人员有能力恰当、安全、规范地使用和处理危险化学品

### 废弃物处置方式

废弃物分类	处理方式
一般工业废弃物	建立分类投放、分类收集、分类运输、分类处理的管理程序, 最终移交至市政废弃物处理机构处理。
危险废物 (含医疗废弃物)	依据国家《危险化学品安全管理条例》等法规政策, 制订《危险化学品安全管理办法》管理制度, 规范此类化学品的使用和处理过程。危险废物与一般废弃物分开、分类存放, 委托有资质的专业单位运输、利用、处置固体废物。对于医疗废弃物, 我们严格按照《医疗废物管理条例》规定, 将医疗废物交由专门的医疗垃圾处理公司统一处理, 并对处理过程进行严格记录, 确保所有废弃物得到合理处置。

### 2023年, 我们的表现

- 危险废物排放量为**679**吨, 排放强度为**0.0012**吨/万元营收
- 一般工业废弃物排放量为**1,497.05**吨, 其中回收再利用**726.57**吨, 占比**48.53%**。



注: 近三年废弃物数据更新至本报告附录-关键绩效表部分。

1. 废气数据统计口径为存在工业废气的所有排放口。

# 关怀 实验动物

药物的非临床评价是华测集团的业务之一。为确保药物的安全性、有效性，明确药物在生物体内的吸收、分布、代谢和排泄过程，新药上市前需进行一系列动物试验。为确保实验动物福利，我们严格遵守国内、外实验动物管理及使用法规、条例和指南的要求，关怀尊重实验动物，以人道的方式管理动物。为严格秉承“3R”原则：减少(Reduction)，替代(Replacement)和优化(Refinement)，我们持续开发和实施新技术、新方法以减轻因试验操作给动物带来的痛苦，尽可能用非动物试验替代动物试验，最大限度减少动物使用量。

公司成立了由兽医、动物试验专家、集团非动物试验参与人员和公众代表组成的实验动物管理与使用委员会(IACUC)，负责监督动物的管理和使用，并每半年检查一次实验动物设施和动物饲养与管理情况，重点检查是否有违反动物福利要求的问题与行为，针对违规行为采取口头警告、书面警告、跟踪检查、临时或永久取消相关人员接触动物的资格等惩罚措施。



为确保所有实验动物相关工作人员都能了解到动物福利的重要性，新员工在入职时，我们会组织全面、系统的动物福利培训；日常工作中，还会进行定期培训，以确保动物福利的落实。报告期内，公司未发生违反动物福利要求的事件。

# 04

## 以人为本 携手员工同行

人才是企业发展的最重要的资源。我们高度重视人才管理, 全面保障员工基本权益与职业健康安全, 为员工打造公平公正公开的发展平台, 并持续优化薪酬福利体系, 提升员工关怀, 为员工提供充分的成长机会, 携手员工共同发展。

对标联合国可持续发展目标



关键议题 | 员工权益 | 人才培养与发展 | 人才吸引与保留 | 员工雇佣多样性

广纳优秀人才	47
支持员工发展	51
守护员工健康	55
保障员工权益	58





# 广纳 优秀人才

## 合规雇佣

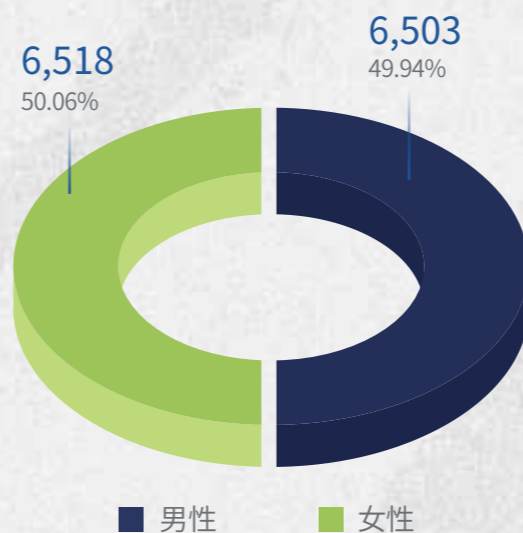
我们严格遵守《中华人民共和国劳动法》《中华人民共和国劳动合同法》《中华人民共和国未成年人保护法》《禁止使用童工规定》及《中华人民共和国社会保险法》等相关法律法规, 与员工建立合法、合规、和谐的劳动关系。

我们依法与员工订立劳动合同, 实行全员合同制管理, 切实保障职工的合法权利, 促进劳动关系的和谐发展。报告期内, 公司未发生不符合劳工标准的事件, 未发生因劳动仲裁而被行政处罚的情况。

截至报告期末, 华测集团正式员工总人数为**13,021**人; 在社会化用工方面, 公司灵活用工**3,238**人, 其中包括实习生**1,881**人, 劳务工**1,144**人, 兼职顾问**213**人。按照性别、国籍、学历、年龄、员工类别划分的全体正式员工数据如下:

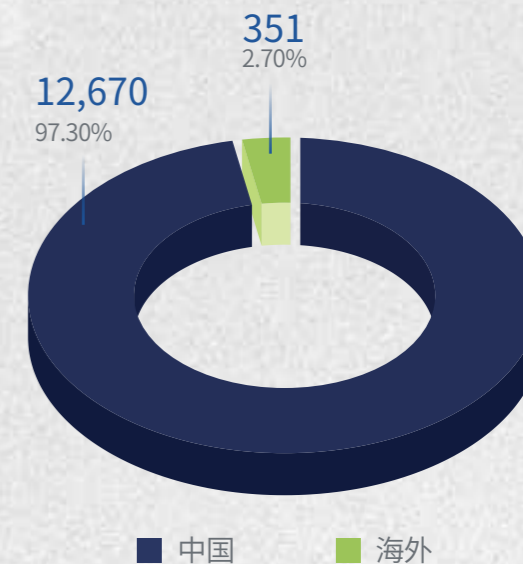
### 按性别划分

员工人数 (人)  
占比(%)



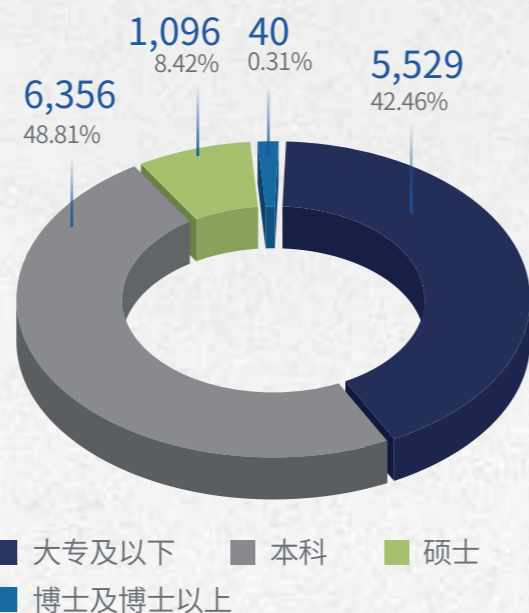
### 按国籍划分

员工人数 (人)  
占比(%)



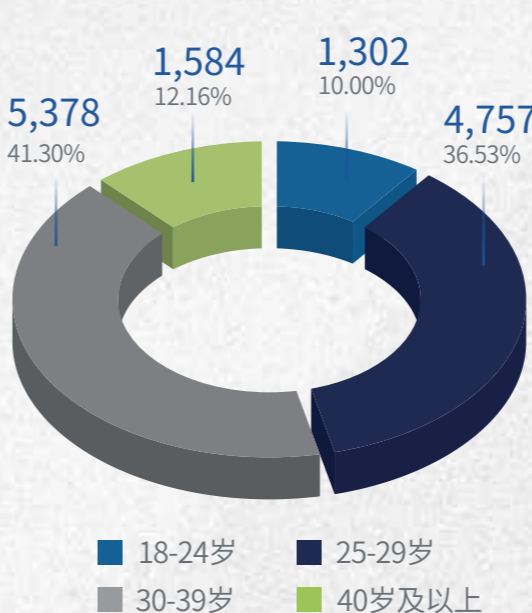
### 按学历划分

员工人数 (人)  
占比(%)



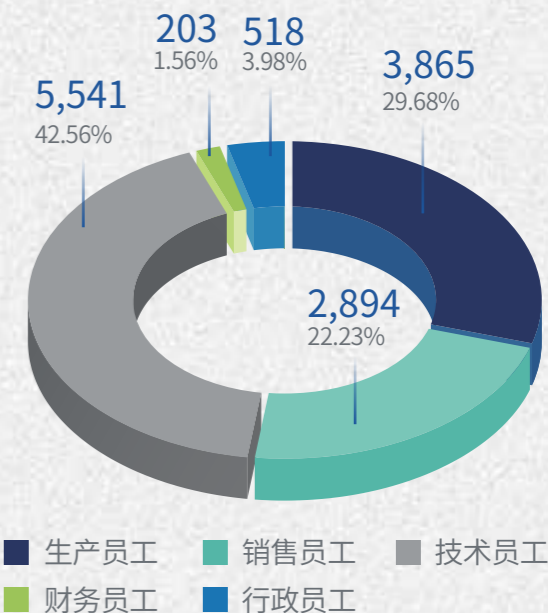
### 按年龄划分

员工人数 (人)  
占比(%)



### 按员工类别划分

员工人数 (人)  
占比(%)



### 人权管理

公司制定了《集团招聘管理制度》《员工入职管理制度》《试用转正考核管理制度》《任职资格管理规定》等一系列制度和措施, 并明确规定招聘遵循公平公正、择优录取的原则, 保障招聘的平等性与合规性。我们承诺在招聘过程中除特殊工种外, 不同民族、性别、种族、肤色、信仰等一律平等。

公司制定并公开发布了全集团范围的《人权政策》和《商业行为规范》, 对歧视与骚扰持零容忍态度。报告期内, 公司未发生侵犯人权事件。

### 歧视、骚扰等人权举报通道

- 与直接主管沟通反馈
- 违规举报邮箱: [complaint@cti-cert.com](mailto:complaint@cti-cert.com)

公司在E-learning平台设置了新入职员工以及全体员工必修的人权类课程。

报告期内, 公司人权培训课程共计参与**2,847**人次, 培训时长共计**287.60**小时。

### 多平台招聘

集团目前采用多种招聘管理平台进行员工招聘, 以保证员工招聘的公平和透明。集团员工招聘渠道有前程无忧、智联招聘、boss直聘、猎聘网等线上招聘平台及集团官网、内部推荐等。同时集团通过ivva招聘管理系统, 实现了面试邀请发送、应聘者信息登记、面试签到提醒、面试反馈、录用审批等流程线上化, 实现了招聘录用的线上化和可视化。

### 人力资源相关奖项

- 荣获人力资源服务机构前程无忧颁发的“2023人力资源管理杰出奖-杰出雇主”



- 荣获海投网“2023年度最具影响力雇主”



### 本地化招聘

华测集团坚持海外员工本地化招聘和管理, 以积极的态度推动海外员工本地化。报告期内, 公司海外员工本地化率为**76.2%**。

### 应届生招聘

#### 案例: 华测检测“企业开放日”与“实习生转正”活动

2023年度, 公司共计举办了18场“企业开放日”与“实习生转正”活动。通过参观实验室、开展职业发展主题演讲等方式, 让毕业生体验企业的氛围和工作状态, 也助力公司科学配置人力资源, 提高人岗适配度; 在北京、上海、深圳等十余个城市开展“实习生转正”活动, 以增强员工的归属感, 并祝贺同学们砥砺前行、再启新程。



企业开放日活动



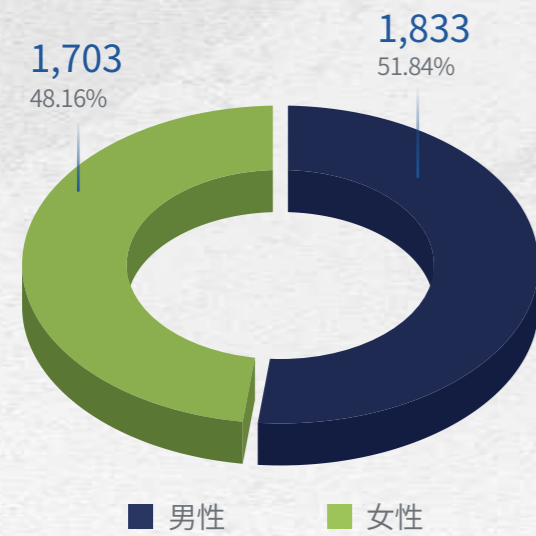
实习生转正活动



报告期内, 公司新进员工**3,536**人, 按性别、国籍、年龄划分的新进员工数据如下:

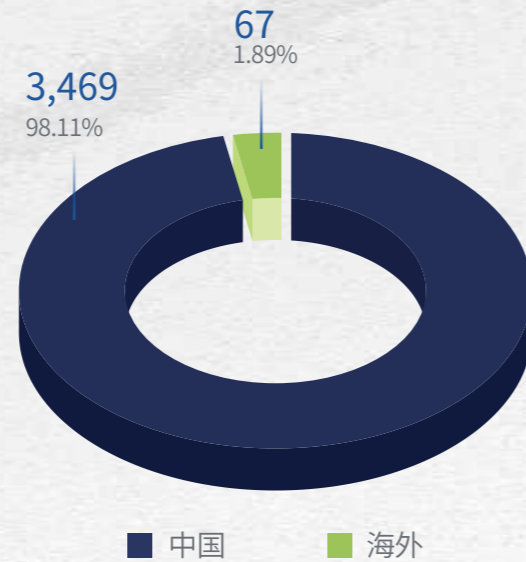
### 按性别划分

新进员工人数 (人)  
占比(%)



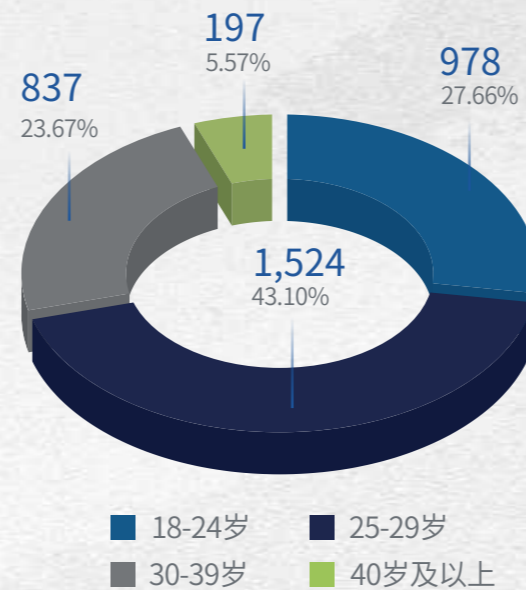
### 按国籍划分

新进员工人数 (人)  
占比(%)



### 按年龄划分

新进员工人数 (人)  
占比(%)



## 多元赋能

### 性别平等

我们积极倡导性别平等, 推行女性领导力赋能, 鼓励女性员工参与对话、讨论和决策。报告期内, 公司女性员工占比达**49.94%**, 按职级、职能等划分的女性占比如下:

分类	占比
女性在全体员工中的占比	49.94%
女性在初级、中级、高级管理人员在内的所有管理职位中的占比	37.17%
担任最高级管理职位的女性占比	23.81%
担任初级管理职位的女性占比	40.71%
担任创收职能管理职位的女性占比	77.89%

### 薪酬平等

报告期内, 公司男性与女性平均薪酬比例为**1.07:1**。按照不同职级划分的男女薪酬比例如下表:

职级	职级解释	男女基本工资和报酬比例
A级	最高级管理层	1.41:1
B级	高级管理层	0.96:1
C级	初级、中级管理层	1.10:1
D级	普通员工	0.99:1

### 残疾人雇佣

长期以来, 公司坚持为残障人士提供辅助类的职位。截至报告期末, 我们共安置**66**名残障人士就业, 其中2023年新安置**11**名, 并超额完成公司的2023年残障人士就业安置目标。



## 员工留存

公司重视员工留存的管理, 定期监测、反馈员工离职情况, 分析并总结员工离职原因, 为后续员工发展与留存提供建议。

### 员工留存措施

- 开展多种领导力提升项目, 全面提升各层次管理人员, 提高员工忠诚度
- 开展“爱新计划”“阳光计划”等项目, 并配备新人导师, 针对不同员工制定不同的入职指导政策, 帮助其更快适应工作环境, 促进文化融合
- 界定关键人群白名单, 实施关键人才AB角盘点储备计划
- 实施员工持股计划以及股权激励计划, 提高关键人群留存率
- 定期对各部门离职率进行数据分析和对比, 离职员工面谈覆盖率保持**80%**以上 (其中核心员工离职面谈覆盖率**100%**)
- 提高面试官选人用人能力, 消除与候选人的信息不对称, 提高试用期员工适岗度;
- 建立离职仪表盘, 监控月度数据及行动计划, 实施离职改善行动

报告期内, 公司内部候选人填补空缺职位的百分比 (内部聘用) 为**9.31%**; 公司离职总人数为**3,058**人, 主动离职人数为**2,517**人; 员工离职率为**23.49%**, 员工主动离职率为**19.33%**。

我们从多元角度统计并分析集团员工离职率。其中, 按GRI 401: 雇佣的条款2.1建议的公式 (主动离职率=主动离职人数/报告期末全体员工总数) 计算员工主动离职率为**19.33%**; 按集团常用公式 (主动离职率=主动离职人数/(主动离职人数+报告期末全体员工总数)) 计算全体员工主动离职率为**16.19%**, 其中已转正员工主动离职率为**12.2%**。



员工主动离职人数 (人)  
主动离职率(%)



# 支持 员工发展

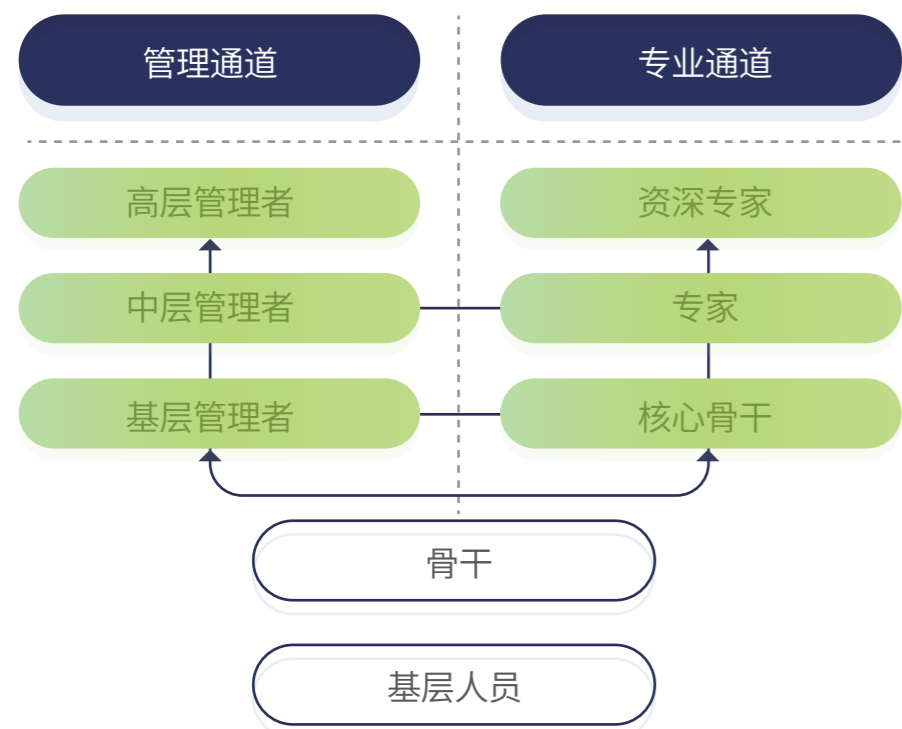
我们重视员工职业生涯规划，致力于创造公平的职场环境，为员工提供广阔的成长空间和发展机会。

## 多元化晋升通道

公司坚持营造以高学历、高素质为导向的科研型业务氛围，建立健全科学的晋升制度。为此，我们设置了清晰且多元化的晋升通道，实现员工自身发展与企业发展的动态平衡。

报告期内，公司升级总人数达**3,264**人，占符合条件总人数的**28.7%**。其中，特殊升级（跳级/超越组织级别晋升）总人数达**73**人。

### 华测检测晋升“双通道”



## 员工培训体系

公司制定了《华测集团培训管理手册》《集团认证讲师管理制度》《集团外派培训管理制度》《E-Learning平台管理制度》等员工培训管理制度，年度制定《集团年度培训计划》，且在线上学习平台E-learning开设丰富课程，可供员工根据实际需求进行线上学习。

公司依据《集团内部讲师管理制度》，鼓励员工担任内部认证讲师，打造了满足集团发展需求的内训师团队，进一步提高了培训的质量和效果。截至报告期末，集团内训师人数已达**97**人，同比增加**29.33%**

报告期内，集团共举办**168**场培训课程，在E-learning平台开设**4,626**门自主性学习课程，员工培训总投入共计**254.14**万元。  
公司员工培训时长共计**261,307**小时，其中项目、公开课、专场培训时长**72,924**小时，E-learning线上培训时长**140,623**小时，其他专项培训**47,760**小时，员工培训覆盖率**100%**，人均培训时长为**20.07**小时。

## 学习发展体系

类型	项目类别				
管理领导力培训	高管人才发展项目-EDP (辉华)				
	高潜人才发展项目-HAP (丰华)				
	中层管理者-LAP (光华)				
	基层管理者-攀登赢				
	管培生-MT (青华)				
专业类通用类培训	精益系列	销售系列	职业素养系列	管理领导力系列	讲师系列
新员工培训	社招新员工培训-爱新计划			校招新员工培训-阳光计划	
	E-Learning平台、集团课程讲师				

报告期内，公司设置的廉政与商业道德、健康安全环境（HSE）、质量、人权、隐私与数据安全相关培训覆盖公司全体员工，培训总时长如下表：

培训种类	员工受训总时长 (小时)
廉政与商业道德	187.75
健康安全环境 (HSE)	27,884.20
质量	39,013.63
人权	287.60
隐私与数据安全	772.87

注：廉政、HSE、质量、人权、隐私与数据安全相关培训统计口径为公司E-learning平台及公司各部门自行组织的专项培训



## 领导力提升项目

我们设置了“辉华 (EDP) 高管发展项目”“高潜人才培养计划项目(HAP)”“光华 (LAP) 领导力提升项目”“菁华 (MAP) 管理能力提升项目”“青华 (MT) 管理培训生项目”, “高潜人才培养计划项目(HAP)”等多种领导力提升项目, 全面提升各层次管理人员的领导力。

### 辉华(EDP)高管发展项目

2023年9月, 公司邀请外部讲师面向全体高管开展以《战略思维方程式》为主题的培训课程, 协助集团管理层制定及执行战略。本次培训中, 共计**40**名中高层管理人员参与, 人均受训时数为**16**小时, 培训总时长为**640**小时。



### 光华(LAP)领导力提升项目

LAP (Leadership Accelerating Program) 是华测检测为培养集团高阶储备管理人才而量身定做的系列管理训练课程, 聚焦于对人才领导力的发展、战略思维的培养和高效管理技能的训练, 以对高潜管

理人才的赋能来支撑集团实现高质量增长、可持续发展的战略需要。

报告期内, 集团邀请共计**32**位管理者参与第五期LAP项目, 培训时长共计**6,016**小时, 人均受训时长为**188**小时。

截至报告期末, LAP 1-5期为集团培养了共计**156**位后备高级管理力量。



光华LAP项目合照

### 高潜人才培养计划项目(HAP)

HAP (HIPO Accelerating Program) 是集团为满足组织的快速发展需求而制定的更具靶向性的人才发展项目。集团自2020年12月开展首期HAP项目的筹备工作, 筛选19位成员参与此培训项目, 并于2021年3月召开HAP一期启动会, 于2024年1月顺利结营。在此期间, 项目组定期组织学员与导师开展阶段性汇报, 针对学员各阶段成长进行回顾及总结, 并对未来成长进行调整和确认, 最终培养出各部门优秀的中高层核心管理者。

### 基层管理者培训攀登赢人才发展项目

基层管理者攀登赢人才发展项目帮助学员完成了从“个人效能提升”到“高效团队管理”课程学习和实践应用。在实现集团战略目标前进道路上, 项目秉持着持续努力打造业内一流团队的目标, 从而不断增强组织“土壤肥力”, 最终提升集团的组织能力。报告期内, 公司在全国**13**个城市, 共开设了**17**个学习班级, 参与“攀登赢”项目培训的员工共计**670**人, 培训总时长达**22,780**小时。本次项目由**300**余名学员上级, **200**多名学习教练及**17**名HR班主任全程陪伴护学。



其他培训项目

“大咖直播间” 特色培训

报告期内, 集团开展《检查昨天, 把握今天, 规划明天》《产业并购的主要风险和应对策略》《中国TIC发展趋势之华测思路》等一系列“大咖直播间”特色培训活动, 由集团董事长、总裁、各事业部/职能部门领导为员工开展相关主题分享, 员工参与培训总人次为**320**人次, 培训总时长**600**小时。



“大咖直播间” 主题分享

校招生培训——“阳光计划”

公司每年针对校招生开展一次“阳光计划”学习培养项目, 旨在帮助应届毕业生快速从“校园人”融合、转变、成长为合格的“职场人”。报告期内, 集团“阳光计划”培养项目受训员工达**71**名, 培训总时长达**4,629.2**小时, 人均受训时长达**65.2**小时。



公开课与专场培训

公司针对普通员工、基层管理、中层管理、高层管理定制了《精益系列课程》《POA行动力三板斧》《从管理者到领导者》《华测好经理-高效面试与甄选》等不同类型的公开课和专场培训。报告期内, 参与公开课与专场培训的员工共计**2,071**人, 培训总时长达**38,259**小时, 人均受训时长达**18.47**小时。

女性员工关怀培训

公司在E-learning平台为女性员工单独设立《38女神节专题: 科学认知保健品, 关爱女性口腔健康》《身为职场女性, 如何进阶自我领导力》等培训课程供员工学习, 共计参与**547**人次。



科学认知保健品



身为职场女性, 如何进阶自我领导力



# 守护 员工健康



## 职业健康安全管理体系

华测集团建立了完善的职业健康安全管理体系，建立了“集团-子公司-各部门”的三级HSE管理组织架构。截至报告期末，通过ISO 45001职业健康安全管理体系的下属公司已达到**43**家（新增7家）。此外，公司制定的《华测检测供应商行为准则》以及供应商ESG审核中也加入了对供应商的职业健康安全相关标准的考核要求。

公司制定了符合ISO 9001、ISO 14001、ISO 45001标准的《QHSE管理手册》，是公司管理体系运行的纲领性文件，适用于公司体系范围内所有部门和全体员工以及公司监督下的承包商或个人。公司选举并任命**1**名员工代表代表工作人员参与、协商职业健康安全的相关事务。

华测集团战略与并购委员会是职业健康安全的最高认可决策机构，负责批准职业健康安全政策的实施，为公司职业健康安全管理体系的运行与持续改进做出承诺，包括但不限于以下几点：

- 对QHSE管理体系的有效性承担责任；
  - 通过会议、信息发布、培训等方式，沟通有效的质量、环境、职业健康安全管理符合管理体系要求的重要性；
  - 通过目标达成统计、客户满意度调查、内审及日常的监督检查等，确保实现QHSE管理体系的预期结果；
  - 通过员工代表建立和实施工作人员的协商和参与的过程；
- 支持健康安全委员会的建立和运行。

## 安全生产责任制

在集团的统筹下，各子公司相继发布了《职业卫生管理办法》《危险化学品安全管理办法》《个体防护装备管理办法》等HSE管理制度，建立了健全的安全生产责任制度；建设HSE管理队伍，进一步优化管理组织架构，各行政大区设置大区HSE管理或共享中心，每个子公司配备专职HSE工程师，实验室配备HSE管理员，组织开展HSE检查、HSE风险与机遇识别和改善，并向上级部门定期进行HSE专项述职报告。

## 职业健康安全目标设定

公司设置了职业健康安全为零事故的目标，避免导致职业病的发生，避免发生重伤、死亡等重大工伤事故是我们的首要任务。为达到公司设定的职业健康安全目标，我们积极开展安全风险的识别与控制，通过安全生产培训、应急演练等方式提高全体员工安全意识和应对风险的能力，同时开展OHS内部监察活动以保障各部门的活动符合公司规定。



## 职业健康安全风险管理

### HSE风险识别

公司编制《环境因素识别、评价程序》和《危险源辨识及风险分级管控程序》，用来识别环境因素以及员工在工作环境中存在的风险，风险根据程度划分为可接受风险（安全）和不可接受风险（不安全）；评价出重要环境因素/不可接受风险（不安全），及时更新环境因素/风险清单，并对识别与评价工作的职责、方法、结果和应用做出规定和采取相关措施进行有效控制。公司由各子公司行政部门负责组织各部门进行环境因素/危险源识别，各部门负责本部门内环境因素的识别/重特大危险源的控制和记录。

### HSE内部监督

公司建立、实施并保持《绩效监视和测量控制程序》对环境、职业健康安全管理的情况进行监视和测量。由公司质量管理部制定并实施《内部审核程序》，根据公司年度内审计划，策划和组织内部审核，以验证公司各部门开展的活动符合公司质量、环境、职业健康安全管理体系和标准的要求。

### 三级HSE内部监察

- 一级HSE检查（实验室级检查）：实验室兼职HSE管理员至少每周进行一次全面的HSE检查，检查及整改结果报送子公司行政部门
- 二级HSE检查（子公司级检查）：各子公司行政部门每月进行一次全面的HSE检查，检查及整改结果报送集团QHSE部
- 三级HSE检查（集团级HSE检查）：集团QHSE部上半年对**41**个城市的**52**个公司开展了现场HSE检查；下半年对**20**个城市的**32**个公司开展了现场HSE检查；全年共发现中高风险隐患**145**个，隐患整改率**95%**

## 职业健康安全能力提升

### 职业健康安全培训

公司坚持为员工提供职业健康安全培训，以提高意识并减少健康安全事件。按照公司制定的《HSE培训管理办法》，公司年度制定安全培训教育计划，对公司全体员工以及外部供方员工制定对应培训计划并进行定期考核。

我们严格规定新员工入职公司级、部门级与班组级的三级教育和考核，保证从业人员具备必要的安全生产知识，熟悉安全生产规章制度和安全操作规程，掌握本岗位的安全技能，了解事故应急处理措施。

报告期内，公司职业健康与安全专项培训共计参与**6,912**人次，培训时长为**10,585**小时。

### 应急演练与安全风险防范

集团总部及各子公司共组织开展了**84**场次应急演练，演练科目包括：火场逃生、灭火救援、化学品泄漏处置、反恐处置等。

为预防建筑电气火灾事故的发生，保障经营活动的正常开展，2023年5月-10月，组织**43**家子公司开展了电气防火检测工作。为防范职业病的发生，集团每年至少组织一次员工体检，保障员工健康安全。

### 安全事故防范装置

- 配备高温油槽安装抽风装置，确保工作环境健康安全



- 配备通风装置，人员购置绝缘手套、安全帽、绝缘靴等防护装备，以保证检测人员的安全和健康。



## 职业健康安全事故处理

公司制定了《QHSE事故与事件管理办法》《安全事故报告和处理制度》等相关文件, 规范化管理公司工伤、疾病等QHSE事故及事件的报告、调查与处理, 确保员工在安全事故发生后第一时间得到有效治疗和抢救, 并预防安全事故重复发生。



### 安全事故报告程序

- 事故当事人/发现人上报部门经理/安全主任
- 安全主任立即向行政部门负责人及行政总经理报告
- 行政总经理**1**小时内向安全生产监督管理部门报告, 并组织指挥安全事故应急处置

### 安全事故调查程序

- 由行政总经理、行政经理(负责人)、安全主任和安全事故部门主管组成安全事故调查组开展调查, 或由安全中介机构进行调查
- 安全事故调查组在安全事故发生日起**60**日内提交安全事故调查报告
- 调查报告报送街道或区安全生产监督管理局, 并归档保存



报告期内, 公司全体员工缺勤天数<sup>1</sup>为**156,082**天, 缺勤率为**4.79%**。公司全年工伤人数为**11**人, 因工伤损失工作日数为**445**天<sup>2</sup>, 无因工死亡事故。二十万小时工伤引致损失工作日比率为**27.34**, 二十万小时可记录工伤事故率 (TRIR) 为**0.68**。

1. 缺勤天数: 基于因任何形式的缺勤而损失的总天数, 不仅仅是由于工伤或疾病。

2. 其中, 4名员工因参与体育活动所致工伤, 对应因工伤损失工作日数为94天; 1名员工因就餐路上滑倒所致工伤, 对应因工伤损失工作日数为2.5天。

# 保障 员工权益



我们切实保障员工合法权益, 确保薪酬福利的公平与公开。除为员工提供“五险一金”等法定福利之外, 还提供多维度的福利关怀活动。

## 薪酬与福利

我们根据国家及公司所在地的相关法律法规, 制定了《薪酬管理制度》《福利管理制度》等相关制度和措施, 规范了员工薪酬福利管理; 制定了《考勤休假管理制度》, 以规范管理员工工作时间, 保证员工合理工作与休息。

公司确保所有员工权益及福利得到同等的尊重与保护, 正式员工社会基本保险和商业保险覆盖率持续保持在**100%**。除此之外, 我们还提供了住房补贴、通讯补贴、用餐补贴、工作环境补贴、职称补贴等公司福利补贴。

华测集团重视薪酬平等和同工同酬, 并承诺支付给员工的报酬不低于当地的最低工资标准。

## 合理减少加班

公司严格遵守《中华人民共和国劳动法》《中华人民共和国劳动合同法》中有关工作时间和加班的法律规定, 并于2023年开展了“精益项目”, 从产品与服务质量、减少加班、绿色环保、数字化转型等多方面作出了全面改善。

### 案例: 精益项目开展, 助力员工提高工作效率, 减少加班现象

#### PRA应用的推广

- 配置RPA进行申请表信息自动抓取至LIMS系统, 节省时间约**1**小时/天
- 以自动登录上传附件代替手动操作, 节省时间**0.5-3**小时/天
- 实现在LIMS中自动查找报告并打印, 无需人工操作; 下班后仍可运行RPA自动打印报告, 无需人员加班看守, 节省**0.5**个人力成本
- 以自动发邮件代替手动下载、命名和打字沟通, 节省时间约**14.4**小时/月

#### 样品接收和派单环节

- 样品暂存管理环节, 由“快递尾号编号摆放”代替“无序摆放”, 便于客服快速找到样品交接

- 实验室重新布局, 减少走动时间和找样品时间

#### 报告编辑及终审环节

- 以审核电子档代替审核纸质档报告, 减少纸张消耗, 灵活配合审核员的工作时间, 减少加班现象

## 维护女性权益

公司在武汉、上海、苏州、深圳、郑州、天津、青岛、北京、新竹、宁波等多地建设了母婴室, 帮助女性员工更方便地进行婴儿护理工作, 为女性员工提供更友好、更包容的工作环境, 推动性别平等和多样性在工作场所的实现。

为了让员工在照顾家庭的同时保持工作和生活的平衡, 公司为员工提供了带薪育儿假。报告期内, 公司员工中主要照顾者的带薪育儿假共计

**55,810**天。按照公司规定, 每年三月八日全体女职工带薪休假半天, 并为女职工举办丰富多彩的活动。



母婴室-深圳



母婴室-北京



女神节活动

## 员工福利活动

华测集团坚持从员工角度出发, 为员工提供丰富的团体活动。如定期开展篮球比赛、羽毛球比赛, 提供生日和司龄福利, 部分地区为刚毕业的员工提供宿舍等。



云南篮球赛



爬山



羽毛球比赛 (厦门)



定格春天摄影展 (华测建信)



五年员工颁奖



员工生日会



## 民主沟通

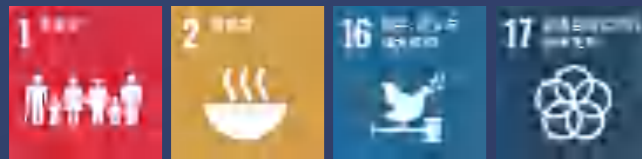
我们通过合理的沟通渠道, 回应员工诉求。按公司。我们有完善的员工晋升异议沟通处理机制, 公司制定了《任职资格管理规定》对员工任职资格和晋升进行管理, 并支持员工对有异议的晋升向上反馈与申诉, 并由有关部门进行处理。

# 05

## 至真至诚 共担社会责任

华测集团始终秉持开放合作、互促互进的理念, 与社会各界保持着紧密的联系与交流。我们将社会责任视为企业的重要使命, 坚定不移地投身于公益事业中, 凭借自身的优势为社会创造福祉。

对标联合国可持续发展目标



关键议题 社区沟通与公益捐赠



赋能合作伙伴 \_\_\_\_\_ 61

参与社区公益 \_\_\_\_\_ 62

# 赋能合作伙伴

EMPOWER PARTNERS



我们积极参与优秀同业的交流学习, 不断借鉴其先进经验。同时, 与政府、科研院校开展紧密合作, 共同为行业的持续繁荣贡献助力。



## 与晨光文具合作, 完善产品质量管理体系

2023年5月19日, 华测检测与晨光文具签署战略合作协议。晨光文具希望通过此次与华测的合作, 完善自身的产品质量管理体系, 提升产品质量和市场竞争能力。双方将共同努力开拓更广泛的市场, 提供更优质的产品和服务, 满足不断增长的消费需求。



## 与上海交通大学设计研究总院合作, 推进智能网联检测领域的新突破

2023年6月19日, 华测检测与上海交通大学设计研究总院建立战略合作伙伴关系。依托公司实验室国际认证体系、客户资源以及出色的实验室综合管理能力, 和上海交通大学设计研究总院的科研实力、技术能力, 本次合作旨在切实解决目前智能网联检测存在的一些漏洞, 为以后的发展明确方向, 积累经验, 最终达到互利共赢。



## 与北部湾大学合作, 推动海洋服务深度融合

2023年9月19日, 华测检测广西公司与北部湾大学签署合作协议, 成功建立战略合作伙伴关系, 双方将携手加强交流与合作, 推动海洋人才培养、项目合作等海洋服务深度融合。



## 与湖南联交所合作, 助力产业园区绿色转型

2023年10月10日, 华测认证与湖南联交所签署战略合作协议。双方将携手在碳排放管理、产品碳足迹和碳中和验证、减排项目审定与核证、双碳咨询与培训等双碳重点技术领域为湖南省政、企、园区提供优质服务。此次与湖南联交所进行战略合作, 对推进湖南省“双碳”目标如期实现, 助力湖南省产业园区高质量发展, 实现绿色转型具有积极意义。



## 华测检测进博会首秀, 向世界传递中国信心

2023年11月5日至10日, 第六届中国国际进口博览会在上海隆重举行, 华测检测携多项成果首次亮相进博会。以“向世界传递中国信心”为主题, 华测检测集中展示一系列“检测+标准+智能”前沿检测技术的创新应用, 以及首次展示业内首家金属失效分析体验馆, 并首次对外发布《华测检测2022年TCFD报告》。本次进博会, 我们向世界展示了华测集团20年来发展同频共振的华彩历程, 以及凝聚创新力量、不断惠及各行业高质量发展的初心和携手各方引领绿色未来的信心。



# 参与社区公益

## EMPOWER PARTNERS



华测检测始终牢记企业责任与企业价值向多元化社会生态延伸的使命。自成立以来, 华测检测积极投身于公益事业, 践行企业责任与担当。

我们始终坚持捐赠事务的透明原则。我们要求明确接收捐赠方的身份和捐赠使用的计划, 捐赠的原因和目的必须合理且记录在案。我们在《商业行为规范》中明确了绝对禁止的捐赠行为, 包括:

- 提供给个人以及营利性组织的捐赠
- 向私人账户汇款
- 向其目标与公司原则相冲突的组织提供的捐赠
- 各种形式的准捐赠
- 其他有损公司声誉或可能带来重大危机公关的捐赠

报告期内, 集团积极开展了节能降碳、关爱儿童、健康饮食、乡村振兴、动物保护等方面的公益活动。开展社会捐赠**9.85**万元, 其中包括为广西省河池市都安瑶族自治县下坳镇隆关村捐赠**2**万元用于开展结对帮扶工作, 为云南省保山市龙陵县平达乡安庆村捐赠**2.5**万元助力巩固脱贫工作, 为安徽省颍上县汪堂村捐赠约**5,000**元的爱心物资等。

### 公益服务

#### 案例: 华测集团被评为“2022年度优秀公益服务站”

2023年7月, 被北京亦城合作发展基金会评为“2022年度优秀公益服务站”, 且北京区行政经理被评为“优秀公益服务站站长”。



#### 案例: 强制检定公益服务

华测检测天津计量实验室为响应国家“证照分离”改革政策, 于2019年取得19项强制检定授权。成为新政策发布后, 东丽区首家承担法定计量检定机构任务的单位。自授权以来, 实验室积极响应区内各项任务, 按照区管委要求, 落实政策, 严格执行, 积极为本地企业服务。

2023年5月, 杭州市市场监督管理局授权杭州计量实验室开展燃气表、水表强制检定工作, 能力范围能够满足民用膜式燃气表及饮用冷水水表的检定。



#### 节能低碳公益

#### 案例: 华测认证为深圳马拉松颁发碳中和证书, 公益助力深马绿色开跑

2023年12月3日, 2023深圳马拉松(以下简称“深马”)在市民中心起跑。为贯彻落实“碳达峰”“碳中和”战略, 践行绿色办赛理念, 倡导绿色生活方式, 深圳马拉松联合蚂蚁森林开展“人人1千克, 助力深马碳中和”活动。华测认证作为深马的公益合作伙伴, 为本次赛事提供碳核查碳中和服务, 并颁发了碳中和证书, 助力深马绿色开跑, 迈向绿色可持续。





关爱健康公益

案例: 华测艾普联合多方启动“泛肿瘤早筛”行动

报告期内, 华测艾普与上海市闸北区大宁社区医院、上海市市北高新服务园区健康管理中心联合启动社区人员泛肿瘤早筛行动, 计划在2023-2024年为社区提供总计**1,000**人次公益检测服务。目前已定好泛肿瘤早筛行动方案, 2024年的实际采样检测阶段正在按计划进行中。本次公益检测服务价值约**398,000**元。

案例: 华测艾研举办孤独症儿童功能医学解决方案成长公益项目

2023年4月1日, 华测艾研携手蜗牛宝贝共同举办孤独症儿童功能医学解决方案-暨助力成长公益项目启动会, 从功能医学角度出发, 对孤独症病因进行探讨, 为孤独症康复提供新思路, 并携手合作伙伴计划为**100**位患儿家庭提供一站式功能医学健康管理方案。



案例: 华测检测积极参与第九届全民营养周, 助力全民健康饮食

2023年5月19日, 华测检测积极参与第九届全民营养周活动, 主题为“合理膳食 食养是良医”。活动中, 华测艾普医学检测团队结合自身专业, 运用互联网技术, 让更多人了解检测人体营养指标的重要性以及如何科学地检测营养指标。华测检测食农及健康产品团队开展了针对食品营养测量技术的推广和应用, 向公众介绍食品营养标签知识, 形成正确的营养观念, 提高全民对于营养与健康的重视。



爱心捐赠公益

案例: 华测检测为各地捐赠爱心物资以及捐款, 推进乡村振兴

华测检测在自身不断发展的同时, 时刻牢记回馈社会, 为全民奔向美好生活持续赋能。报告期内, 华测集团在全国各地开展公益捐赠活动。2023年6月, 对安徽省颍上县润河镇汪堂村捐赠约**5,000**元的爱心物资; 2023年8月与黑龙江省讷河市龙河镇勇进村签订《生活物资援助帮扶意向协议书》, 就今后企业帮扶重点工作进行座谈, 并发放了**40**余份爱心物资; 2023年10月, 向云南省保山市龙陵县村捐赠帮扶资金共计**2.5**万元。



公益宣贯与大学生技能培训

案例: 大连华信理化检测中心举办环境监测主题公益培训

2023年9月12日, 大连华信理化检测中心有限公司举办了以环境监测为主题的大学毕业生上岗技能公益培训, 此次公益培训旨在帮助即将毕业的大学生快速融入社会工作中, 尽快适应工作环境。在4周的公益培训中, 来自大连民族大学**50**余名青年大学生, 通过导师授课、企业实践、交流研讨等活动, 从理论到实践, 从个人到团队, 收获了历练和成长。



案例：“5.20世界计量日”现场主题宣传活动

2023年5月20日，华测集团计量广州实验室代表公司参加中山市“5.20世界计量日”现场主题宣传活动，围绕“测量支撑全球粮食体系”主题，契合“计量助力中国式现代化”中国特别主题，加强计量科普宣传，增强全民计量意识，并在现场提供无创自动测量血压计、脉搏血氧仪的使用讲解及免费检测服务。



案例：华测工程助力广东企业提升产品质量

2023年，华测工程有限公司为全国各类监督抽查中标称生产地为广东省的不合格产品的质量安全问题，开展了“清零”帮扶、“康复”评估工作，主要负责钢筋、水泥等建材产品的质量技术帮扶产品的评估。报告期内，上门一对一帮扶的企业为**35**家，占认领企业数量的**76.1%**，为企业节省技术服务费约**1**万/次。



案例：华测检测环境重庆实验室“三普”土壤制备公益培训服务

2023-2024年全国第三次土壤普查工作全面铺开年，华测检测**25**地实验室入围全国第三次土壤普查检测实验室公示名录，**15**地实验室被授予农业农村部耕地质量标准化实验室，并致力于在更多的省市区县开展土壤三普服务工作。报告期内，华测检测环境重庆实验室为重庆市土壤三普“样品制备”实验室提供了“三普”土壤制备培训服务，本次公益培训服务价值**2,000**元。



志愿服务公益

案例：“爱满亦城 爱心捡跑”志愿服务, 助力公园减碳

2023年4月21日, 华测检测北京公司组织**3**位公司员工, 参加了北京亦庄通明湖港“爱满亦城 爱心捡跑”公益活动, 该活动在专业人员带领下自由组队, 分散到各个角落捡拾沿途垃圾, 最后将垃圾统一打包称重集中处理。华测通过此次志愿活动助力公园减碳, 使低碳环保意识融入到日常生活中。



案例：南海子天鹅保护公益志愿服务, 守护野生动物

2023年3月27日, 华测检测北京公司**13**位公司员工参与了北京亦庄地区的“南海子天鹅生态保护”项目。作为社会责任的践行者, 我们为活动提供了多项服务, 包括物资分发、公益项目推广等。在这个过程中, 每位员工都发挥了自己的专业优势和热情, 为实现公益目标贡献了自己的力量。



食品安全公益

案例：举办宠物食品质量安全沙龙及技术培训课程, 助力宠物食品质量安全管控

2023年, 华测动物营养与健康项目部共举办了8场饲料及宠物食品检测技术培训, 介绍了各个项目的检测要点及注意事项, 解答疑难问题。我们还多次举办饲料及宠物食品检测项目的免费比对活动, 提供科学评估检测能力的平台并颁发电子证书, 参加企业共计**700+**家。

2023年8月25-26日, 团队组织举办宠物食品质量安全沙龙, 邀请行业专家与相关企业面对面交流, 向广大企业传递政府监管方向、原料风险、进口资质、体系化管理等多方面的信息, 帮助企业提高产品质量控制水平。



案例: 华测检测助力深圳市市场监督管理局开展“反食品浪费法”宣贯培训会

2023年4月25日, 由深圳市市场监督管理局龙华监管局主办, 华测检测认证集团股份有限公司承办的深圳龙华区“反食品浪费法”宣贯培训会在深圳市龙华区成功召开。由食品培训讲师为大家现场解读《反食品浪费法》, 分析典型案例, 分享控制方法及手段, 进一步提高大家的法律意识和责任意识, 为日后食品企业的经营提供了正确的导向。



案例: CTI华测检测助力全国多地市场监管部门开展“315”宣传活动, 共创放心消费环境

CTI华测检测携手全国多地市场监管部门在2023年3月15日开展多场315主题宣传活动, 共创放心消费环境, 全面保障老百姓菜篮子安全。通过张贴食安海报、现场你送我检、发放食安宣传册、解答消费者现场咨询等多种方式, 向消费者普及食品安全知识和消费维权常识, 提高自我保护和依法维权能力, 增强食品安全消费信心, 营造食品安全社会共治良好氛围。

2023年4月11日, 广州市黄埔区市场监督管理局携手CTI华测检测举办“黄埔区你送我检食品安全宣传活动”, 活动现场免费接收市民送检, 让市民“零距离”了解食品快检全过程。



案例: 合肥市清华附中学生走进安徽华测检测, 零距离了解食品检测

2023年7月1日, 合肥市市场监督管理局邀请了合肥市清华附中的30名学生代表走进安徽华测检测技术有限公司, 为学生们开展了一场公益食安科普活动。在工作人员的陪同下, 同学们走进实验室, 近距离参观和了解实验所需的设备、仪器及检测流程, 并现场体验食品快速检测。通过现场参观、学习的方式, 帮助同学们开拓视野, 在轻松的氛围中提升了同学们的食品安全意识, 帮助大家逐步构建正确的健康饮食观。



案例: “食品安全社区行”志愿服务

2023年5月, CTI华测检测食品快检团队助力天津市河西区市场监督管理局开展“食品安全社区行”活动。此次活动走进天津市河西区欣水园社区、富裕广场社区、三义大厦社区等14个社区, 为居民开展食安科普讲座, 设立宣传展台, 发放食品安全知识宣传材料, 提供厨房现场快检服务。

通过此次食品安全公益科普活动, 增强了辖区内居民的自我保护意识, 帮助社区居民在日常生活消费中提高鉴别假冒伪劣食品的能力, 使其掌握了食品安全相关知识, 提高了食品安全意识和自我保护能力。



# 附录

# 公司 大事记



公司大事记	67
关键绩效表	69
GRI索引表	71
读者反馈表	73

- 1月**
  - CTI华测检测宣布收购蔚思博, 完善半导体检测领域产业布局
  - CTI华测检测宣布控股华邦检测, 布局全国环境检测能力再拓一城!
  - CTI华测检测荣登《2022中国上市企业市值500强》榜单
  - CTI华测检测为清捕零碳颁发国内首张固碳混凝土建材碳足迹证书
  - CTI华测检测荣获“2023人力资源管理杰出奖”、“2023最具影响力雇主”
- 2月**
  - CTI华测检测收购LGC南京公司, 深化标准物质领域产业布局
  - CTI华测医药宣布收购维奥康药业, 加码布局医药CMC服务战略赛道
  - CTI华测检测荣获2022年闵行区区长质量奖
- 3月**
  - CTI华测检测成为国内首家GS全领域审定及核查机构
  - CTI华测检测EMC实验室获吉利汽车第三方实验室认可资质
  - CTI华测检测成功协办第三次全国土壤普查2023年第一期土壤检测技术培训班
  - CTI华测检测入选《2022胡润中国民营企业可持续发展百强榜》, 成为唯一上榜TIC机构
- 4月**
  - CTI华测检测连续三年荣登“中国新经济企业500强”
  - CTI华测检测环境实验室连续8年通过国家二噁英专项验证
  - CTI华测检测成功中标2023年度产品质量国家监督抽查抽样检验项目
  - CTI华测认证荣获北京绿色交易所2022年度“最佳服务奖”
- 5月**
  - CTI华测检测收购纽唯技术, 完善医疗器械检测战略布局
  - CTI华测检测荣获 Textile Exchange 许可, 获准开展GRS&RCS产品认证服务
  - CTI华测检测获批成为海关总署首批进口服装检验采信机构
  - CTI华测检测荣获“2022年度TIC优秀第三方检测机构—坚如磐石奖”
- 6月**
  - CTI华测检测助力我国房地产建筑行业首部碳中和白皮书发布
  - CTI华测检测和晨光文具签署战略合作协议
  - CTI华测检测成为国际检验检测认证理事会 (TIC Council) 全球成员, 国际化高质量发展更进一步
  - CTI华测检测获得绿色家具认证资质
  - CTI华测检测入选标普全球《可持续发展年鉴(中国版)2023》, ESG水平再获国际认可
  - CTI华测检测牵头科技部国家重点研发计划项目顺利通过综合绩效评价
- 7月**
  - CTI华测检测天津公司荣登2023年天津市中小企业公共服务示范平台榜单
  - CTI华测检测参与制定国内首个《家用射频类美容仪性能要求及试验方法》团体标准发布

## 8月

CTI华测检测土壤全量成分分析参比物质顺利通过农业农村部耕保中心评审  
CTI华测检测江苏公司入库2023年第三批国家科技型中小企业  
CTI华测检测毒理实验室获CMA资质认定证书  
CTI华测检测参与起草的《灵芝孢子油软胶囊》团体标准获批发布  
CTI华测检测推出放射性物质检测服务, 守护美好生活

## 9月

CTI华测检测集团总裁申屠献忠出席中国质量(成都)大会: 积极推动完善NQI, 助力经济稳健发展  
CTI华测认证首个GCC项目成功注册, 可持续发展里程碑!  
CTI华测检测天津综合检测基地落成开业, 助力京津冀高质量发展迈上新台阶  
CTI华测检测成功收购风雪网安, 完善网络安全检测行业布局  
CTI华测艾普荣获“上海生产性服务业领军企业”, 以专业检测守护生命健康  
CTI华测检测参与天津东丽区检验检测行业高质量发展座谈交流会, 共商合作共谋发展  
CTI华测检测总裁申屠献忠出席中信里昂证券投资者论坛, 畅谈TIC行业增长驱动因素  
CTI华测认证助力滨海盐沼生态系统碳汇产品交易

## 10月

CTI华测认证完成国内首个电动车代替燃油车碳减排项目的审定和核证  
CTI华测认证与湖南联交所签署战略合作协议  
CTI华测实验室参编的团体标准《装配式生物安全实验室技术标准》成功发布实施  
CTI华测医药产业园正式落成投产: 立足医学医药优势领域, 开启大健康产业新篇章

## 11月

CTI华测检测进博会首展, 发布首个集团TCFD报告、与英国LGC集团签约、首个金属失效分析体验馆开馆  
CTI华测检测荣获上市公司董事会治理奖及公司治理奖  
CTI华测实验室成为实验室设计院单位  
CTI MALL标准物质商城正式上线  
CTI华测认证发布全球首个硫酸钙地板EPD环境产品声明  
CTI华测艾普满分通过2023年“全国血液微生物cfDNA宏基因组高通量测序室间质量评价预研活动”  
CTI华测检测土壤参比物质顺利通过农业农村部专家组评审!  
CTI华测检测参与起草的《海参及其制品中海参多糖的测定液相色谱-质谱联用法》行业标准获批发布  
CTI华测检测获批承担国际标准工作组ISO/TC 34/SC 6 WG28, 促进中外国际标准互认

## 12月

CTI华测检测蔚思博金桥芯片实验基地正式开业  
CTI华测检测苏州&昆山实验室获赛力斯第三方实验室认可资质  
CTI华测认证颁发国内首个高校碳中和证书, 共护校园环保减排与可持续发展  
CTI华测检测顺利通过ISO/IEC27001国际权威认证  
CTI华测检测与法国SMT实验室签署海外战略合作协议



# 关键绩效表

类别	单位	2023	2022	2021
<b>经济类</b>				
营业收入	万元	560,462.45	513,071.01	432,908.86
<b>环境类<sup>1</sup></b>				
<b>能源消耗</b>				
外购电力	万千瓦时	15,639.11	13,686.24	11,871.73
外购热力	万千焦	2,190,431.14	2,167,375.14	1,797,145.46
天然气	万立方米	27.86	37.98	26.44
汽油	吨	470.05	361.02	343.10
柴油	吨	92.15	103.45	71.63
<b>废弃物</b>				
危险废弃物	吨	679.00	517.08	414.76
一般工业废弃物	吨	1,497.05	2,268.78	2,211.80
其中:回收废弃物	吨	726.57	1,060.16	1,149.62
<b>用水</b>				
用水量	吨	538,696.09	440,920.81	371,274.41
用水强度	吨/万元营收	0.96	0.86	0.86
<b>物料</b>				
报告纸消耗量	吨	86	71	64
<b>温室气体</b>				
范围一排放量	吨二氧化碳当量	10,068.06	9,557.98	7,833.51
范围二排放量	吨二氧化碳当量	90,524.59	79,474.00	70,863.66
范围三排放量	吨二氧化碳当量	45,413.26	41,908.35	49,903.69
排放强度 (范围一+范围二)	吨二氧化碳当量/ 万元营收	0.18	0.17	0.18

1.因华测集团2023年开展了碳盘查活动,我们对2022年、2021年能源、废弃物、用水、温室气体排放类数据进行了调整。

类别	单位	2023	2022	2021
<b>废气</b>				
氮氧化物	吨	3.73	1.09	1.31
硫氧化物	吨	0.97	0.69	0.37
挥发性有机物VOCs	吨	5.88	4.69	2.68
颗粒物(PM)	吨	6.11	2.90	0.96
<b>废水</b>				
工业废水	吨	99,206	88,807	-
<b>社会类</b>				
<b>员工人数</b>				
雇员人数	总数	13,021	12,183	11,091
性别	男	6,518	6,106	5,515
	女	6,503	6,077	5,576
年龄	18-24岁	1,302	1,380	2,144
	25-29岁	4,757	4,585	3,632
	30-39岁	5,378	4,928	4,382
	40岁及以上	1,584	1,290	933
学历	大专及以下	5,529	5,187	4,737
	本科	6,356	5,985	5,449
	硕士	1,096	986	877
	博士(含博士后)	40	25	28
国籍	中国	12,670	11,813	11,005
	海外	351	370	86
员工类型	生产人员	3,865	3,550	3,351
	销售人员	2,894	2,815	2,724
	技术人员	5,541	5,108	4,256
	财务人员	203	188	171
	行政人员	518	522	589
新进员工总人数	总数	3,536	3,855	4,280

类别	单位	2023	2022	2021
<b>平等与多元化</b>				
女性员工比例	%	49.94	49.90	50.30
少数民族员工	人	853	523	460
残障人士就业项目人数	人	66	55	53
男女基本薪酬和报酬比例	男性:女性	1.07:1	1.06:1	1.02:1
<b>员工流失</b>				
员工主动离职总人数	总数	2,517	2,677	3,036
员工主动离职率	%	19.33	21.97	27.40
性别(比率)	男	20.65	22.44	28.30
	女	18.01	21.51	26.50
年龄(比率)	18-24岁	25.58	45.58	33.20
	25-29岁	26.02	23.77	34.60
	30-39岁	14.50	16.36	21.50
	40岁及以上	10.48	11.78	13.40
国籍(比率)	中国	19.27	22.05	27.50
	海外	21.65	19.46	12.80
<b>职业健康安全</b>				
工伤人数	人	11	2	4
因工作关系而死亡的人数	人	0	0	0
因工伤损失工作日数	日	445	198	61
二十万小时工伤引致损失工作日比率(LDR)		27.34	13.05	4.40
二十万小时可记录工伤事故率(TRIR)		0.676	0.132	0.036

类别	单位	2023	2022	2021
<b>发展与培训</b>				
年度培训总时长	小时	261,307.00	220,774.00	237,028.90
人均培训时长	小时	20.07	18.12	21.40
廉政相关培训 <sup>2</sup>	小时	187.75	-	3,623.30
健康安全环境(HSE)相关培训	小时	27,884.20	15,332.00	31,354.00
质量相关培训	小时	39,013.63	27,043.00	41,569.60
人权相关培训	小时	287.60	429.17	3,127.50
隐私与数据安全相关培训	小时	772.87	-	1,082.40
<b>实验室用设备及实验物料供应商数量</b>				
实验室用设备及实验物料供应商数量	家	1,881	1,660	1,956
<b>专业服务</b>				
客户投诉	起数	228	241	284
与侵犯客户隐私相关的投诉	起数	0	0	0
与环境相关的投诉	起数	0	0	0
与职业卫生相关的投诉	起数	0	0	0
客户满意度	分	91.84	91.37	91.04
<b>反贪污</b>				
贪污诉讼案件	起数	0	0	0

2. 廉政、HSE、质量、人权、隐私与数据安全相关培训统计口径为公司E-learning平台及公司各部门自行组织的专项培训。



# GRI索引表

指标编号	指标名称	索引位置
2-1	组织细节	关于本报告
2-2	组织可持续性报告中包含的实体	关于本报告
2-3	报告期、报告频率和接触点	关于本报告
2-4	信息重述	3.2应对气候变化   关键绩效表
2-5	外部保证	无
2-6	活动、价值链和其他业务关系	你的生活里, 华测无处不在
2-7	雇佣	4.1 广纳优秀人才
2-8	非雇佣员工	4.1 广纳优秀人才
2-9	公司治理结构和组成	1.1 优化企业管治
2-10	最高治理机构的提名和选择	详情请见本公司年报
2-11	最高管理机构的主席	1.1 优化企业管治
2-12	最高治理机构在监督影响管理方面的作用	1.2 强化ESG管制
2-13	管理影响的责任下放	1.2 强化ESG管制
2-14	最高治理机构在可持续发展报告中的作用	1.2 强化ESG管制
2-15	利益冲突	详情请见本公司年报
2-16	关键问题的沟通	1.2 强化ESG管制
2-17	最高治理机构的集体知识	1.1 优化企业管治   4.2 支持员工发展

指标编号	指标名称	索引位置
2-18	对最高治理机构绩效的评估	详情请见本公司年报
2-19	薪酬政策	详情请见本公司年报
2-20	决定薪酬的程序	详情请见本公司年报
2-21	年度总薪酬比率	未披露
2-22	关于可持续发展战略的声明	1.2 强化ESG管制
2-23	政策承诺	贯穿全文
2-24	嵌入政策承诺	贯穿全文
2-25	纠正负面影响的过程	2.2 提供优质服务
2-26	寻求建议和提出关切的机制	1.2 强化ESG管制
2-27	遵守法律法规	贯穿全文
2-28	会员协会	关于华测集团   5.1 赋能合作伙伴
2-29	利益相关者参与的方法	1.2 强化ESG管制
2-30	集体谈判协议	已建立工会的分 / 子公司集体合同签订率为 100%, 部分子公司规模小尚未建立工会或签订集体合同。
201	经济绩效	关于华测集团
202	市场表现	关于华测集团
203	间接经济影响	关于华测集团

指标编号	指标名称	索引位置
204	采购实践	2.5 打造责任供应链
205	反腐败	1.3 恪守商业道德
206	不正当竞争行为	1.3 恪守商业道德
207	税务	1.3 恪守商业道德
301	物料	3.3 节约资源使用
302	能源	3.3 节约资源使用
303	水资源与污水	3.3 节约资源使用
304	生物多样性	3.5 关怀实验动物
305	排放	3.2 应对气候变化
306	废弃物	3.4 强化三废管理
308	供应商环境评估	2.5 打造责任供应链
401	雇佣	4.1 广纳优秀人才
402	劳资关系	4.1 广纳优秀人才
403	职业健康与安全	4.3 守护员工健康
404	培训和教育	4.2 支持员工发展
405	多元化与平等机会	4.1 广纳优秀人才
406	反歧视	4.1 广纳优秀人才
407	结社自由与集体谈判	4.1 广纳优秀人才
408	童工	4.1 广纳优秀人才

指标编号	指标名称	索引位置
409	强迫或强制劳工	4.1 广纳优秀人才
410	安保实践	不适用
411	原住民权利	不适用
413	当地社区	5.2 参与社会公益
414	供应商社会评估	2.5 打造责任供应链
415	公共政策	5.2 参与社会公益
416	客户健康与安全	2.2 提供优质服务   2.3 维护数据安全
417	营销与标识	2.2 提供优质服务
418	客户隐私	2.3 维护数据安全



# 读者反馈表

为持续改进我们的ESG工作，不断提高ESG管理的能力和水平，我们非常希望倾听您的意见和建议。

恳请您协助完成反馈意见表中提出的相关问题，并选择以下方式反馈给我们。



电话：86-0755-3368 2129

邮箱：esg@cti-cert.com

地址：深圳市宝安区新安街道留仙三路4号华测检测大楼

## 您的信息

姓名

工作单位

联系电话

Email

意见反馈

### 1. 您对公司ESG报告的总体评价是

好  较好  一般

### 2. 您认为本报告是否能反映公司ESG议题的重大影响

好  较好  一般

### 3. 您认为本报告所披露信息、数据、指标的清晰、准确、完整度如何

好  较好  一般

### 4. 您最满意本报告哪一方面?

### 5. 您希望进一步了解哪些信息?

### 6. 您对我们今后发布报告还有哪些建议?



**CTI** 华测检测



你的生活里 华测**无处不在**

地址：深圳市宝安区新安街道兴东社区华测检测大楼 1 号楼 101

电话：86-755-3368 2129

邮箱：[esg@cti-cert.com](mailto:esg@cti-cert.com)