



# 2023 大连华锐重工集团股份有限公司 环境、社会和治理(ESG)报告



国家风电传动及控制工程技术研究中心

大连重工



# 目录

关于本报告	4
管理层致辞	6

## 08-13

### 关于大连重工

公司介绍	8
组织架构	10
公司荣誉	11

## 14-19

### 躬身 ESG， 深耕可持续发展

ESG 管理	16
利益相关方沟通	18
实质性议题评估	19

## 20-31

### 专题聚焦

砥砺创新， 集聚转型发展技术优势	20
不忘初心， 锤炼稳健发展坚强意志	28

## 32-51

### 尊重自然， 走向生态文明 新时代

加强环保管理	34
优化资源利用	35
完善污染防治	40
应对气候变化	44
清洁低碳发展	45
践行绿色运营	51

## 52-71

### 以人为本， 共创幸福平安 新生活

保障员工权益	54
完善员工关怀	58
优化员工培训	62
畅通晋升通道	65
推动民主管理	66
守好安全底线	68
守护员工安全健康	71

## 72-81

### 回馈社会， 共筑和谐美好 新社区

坚持需求引领	74
严格质量把控	75
强化供应链管理	77
产创社会价值	79
倾情社会贡献	80
响应乡村振兴	81

## 82-91

### 规范治理， 打造永续经营 新形象

完善公司治理	84
保护投资者权益	86
加强合规风控	88
数字化管理升级	91

展望未来	92
------	----

附录	94
----	----

关键绩效表	94
-------	----

指标索引	97
------	----

意见反馈表	98
-------	----

免责声明	99
------	----

## 关于 本报告



本报告是大连华锐重工集团股份有限公司发布的首份环境、社会和治理 (ESG) 报告, 旨在汇报大连华锐重工集团股份有限公司二〇二三年履行社会责任、管理 ESG 风险与机遇的相关信息, 并对利益相关方重点关注的 ESG 议题做出回应。

### 报告范围:

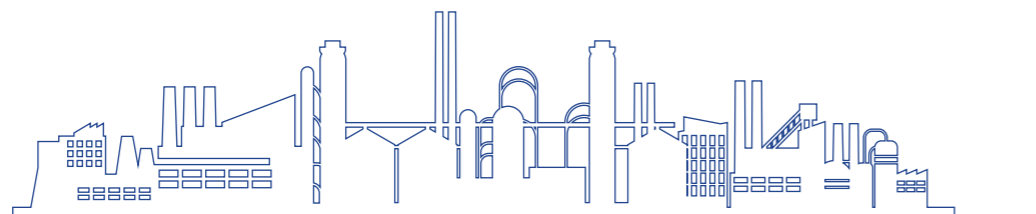
如无另外说明, 本报告涵盖的组织范围为大连华锐重工集团股份有限公司及其附属公司。本报告涵盖的时间范围为二〇二三年一月一日至十二月三十一日 (“报告期”), 与二〇二三年年报一致。为增强本报告的可比性, 部分内容根据需要超出上述时间范围。

### 编制依据:

本报告依据国务院国有资产监督管理委员会《关于国有企业更好履行社会责任的指导意见》《央企控股上市公司 ESG 专项报告编制研究》、深圳证券交易所《上市公司自律监管指引第 17 号——可持续发展报告 (试行)》、全球报告倡议组织 (Global Reporting Initiative, GRI) 发布的《可持续发展报告标准》(GRI Standards) 以及《联合国可持续发展目标》(UN SDGs 2030) 要求编制。

### 信息说明:

本报告内容所涉及的信息均来源于大连华锐重工集团股份有限公司的正式文件和统计报告, 以及除非另有注明, 所涉及的货币金额以人民币作为计量币种。



### 称谓说明:

简称	全称
中国证监会	中国证券监督管理委员会
深交所	深圳证券交易所
国家发改委	中华人民共和国国家发展和改革委员会
辽宁省国资委	辽宁省人民政府国有资产监督管理委员会
公司 / 大连重工	大连华锐重工集团股份有限公司
焦炉车辆公司	大连华锐重工焦炉车辆设备有限公司
铸业公司	大连华锐重工铸业有限公司
起重机公司	大连华锐重工起重机有限公司
装卸事业部	大连华锐重工集团股份有限公司装卸机械制造事业部
港机事业部	大连华锐重工集团股份有限公司港口机械制造事业部
冶电事业部	大连华锐重工集团股份有限公司冶电设备制造事业部
曲轴公司	大连华锐船用曲轴有限公司
减速机厂	大连华锐重工集团股份有限公司通用减速机厂

### 数据来源:

除特殊说明之外, 本报告所引用的信息与数据均来源于公司的内部文件或有关公开资料。本报告已经公司董事会审议通过, 公司董事会保证本报告内容不存在任何虚假记载、误导性陈述或重大遗漏。

### 货币单位:

如无特殊说明, 货币单位均为人民币元。

### 报告编制流程:

本报告经过资料收集、框架确定、报告编写、报告设计、部门与高层审核等环节完成编制。

### 报告获取:

本报告以中文发布。您可在本公司网站首页 (www.dhidcw.com)、深圳证券交易所网站获取本报告的 PDF 版本。

### 联系方式:

各位的宝贵意见对本公司持续改善环境及社会表现至关重要。如您对本报告有任何疑问或建议, 欢迎通过以下方式联络本公司:

地址: 辽宁省大连市西岗区八一路 169 号

联系传真: 0411-86852222

邮编: 116013

电子邮箱: dlzg002204@dhidcw.com

联系电话: 0411-86852187



## 管理层致辞



公司党委书记、董事长 孟伟

风雨相伴心为结，无私共担大为坚。2023年，面对全球经济下行和行业竞争加剧等严峻考验，大连重工牢牢把握高质量发展首要任务，以ESG为抓手系统提升企业可持续发展能力，守正创新、克难奋进，经营发展成效超出预期，实现了逆势“超常规”发展的新突破，主要经营指标及增速位居同行业前列，创2011年重大资产重组以来最好水平，入选国务院国资委“创建世界一流专业领军示范企业”、作为辽宁地方企业首次入围第五届“中国质量奖提名奖”，公司核心竞争力、价值创造力和影响力明显增强。

### 开放共赢，携手各方同行

我们深入践行“成就客户、务实创新、团队合作、至诚守信”核心价值观，坚持需求引领，全力为客户创造最大价值；启动实施集成供应链管理变革，携手供应商伙伴打造具有国际竞争力的供应链生态；坚持“以奋斗者为本”，分步实施技术、管理等六类岗位序列薪酬激励体系改革，推动经营发展成果更好惠及员工；聚焦乡村振兴、公益慈善等重点领域，积极履行社会责任担当，对口推进西藏那曲市索县嘎木乡援藏工作，选派优秀干部至大连市乡镇挂职第一书记助力乡村发展。

### 不负青山，守护绿色家园

我们加快新能源产业布局，聚焦风电核心零部件优势板块，投资建设三大风电技术升级改造项目，成为国内“智能、绿色、高效”现代化标杆工厂；以科技创新助力国家“双碳”战略落地，全年研发投入8.5亿元，同比提升17%，投入强度7.05%，智能绿色产品订货同比增长10%以上，大型智慧环保焦炉机械荣获国务院国资委“首届国企数字场景创新大赛”一等奖；加速绿色工厂建设，持续增加投入实施安健环治理，完成中频炉除尘器改造等34个绿色改造项目。

### 强基固本，保障行稳致远

我们积极开展投资者关系管理工作，始终坚持与投资者、股东良性互动，依法维护各类投资者权益，树立资本市场良好形象。坚守合规底线，不断提升公司治理水平、信息披露质量和规范运作能力，企业连续六年获深交所信息披露考核A级评价，入选“中国上市公司治理TOP50”“中国上市公司成长百强”。从环境、社会、治理三个维度开展ESG管理提升工作，科技创新主题成功入选辽宁省2023年ESG优秀实践案例。

### 乘风破浪争头渡，未待扬鞭自奋蹄

2024年，大连重工将坚持以习近平新时代中国特色社会主义思想为指导，深入贯彻党的二十大精神，全面落实国家、省市“十四五”规划，东北振兴决策部署以及大连市深化国资国企改革目标任务，立足新发展阶段、贯彻新发展理念、构建新发展格局，推动高质量发展。我们愿与社会各界人士一道，携手并进、深化合作、互利共赢，共同谱写民族装备制造业高质量发展的崭新篇章！



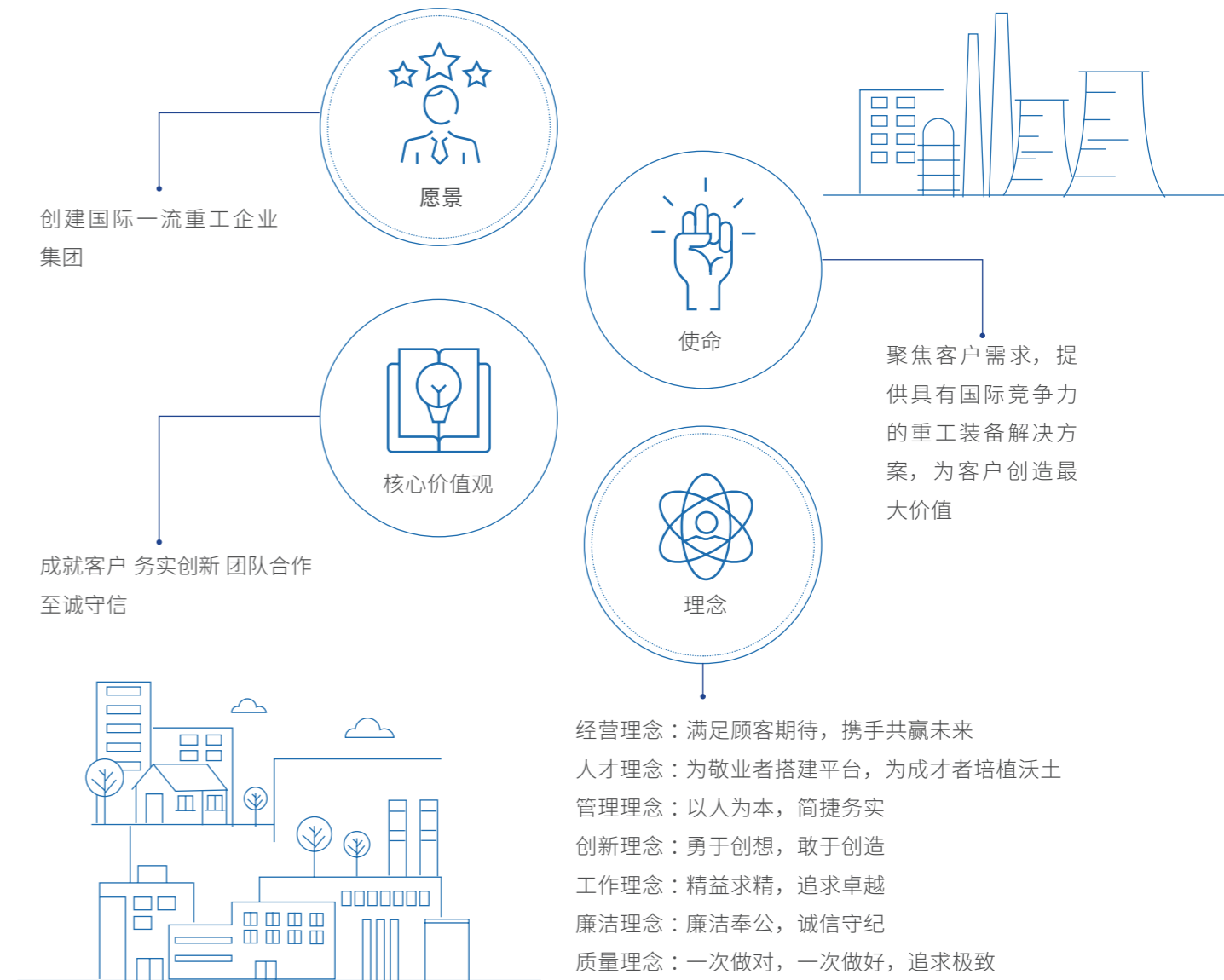
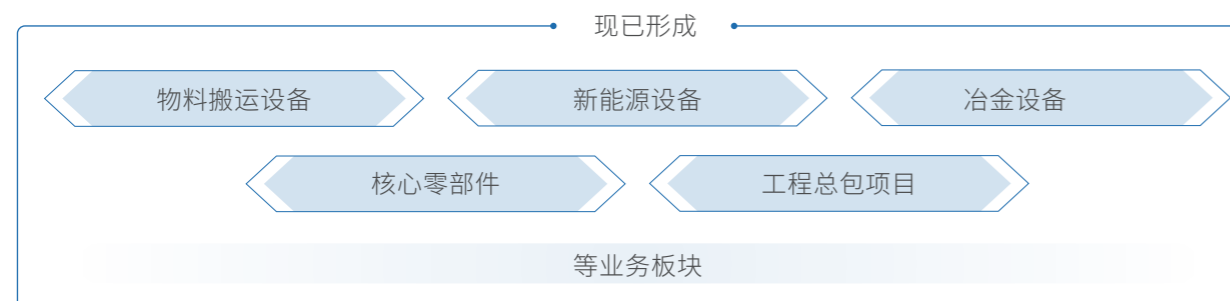
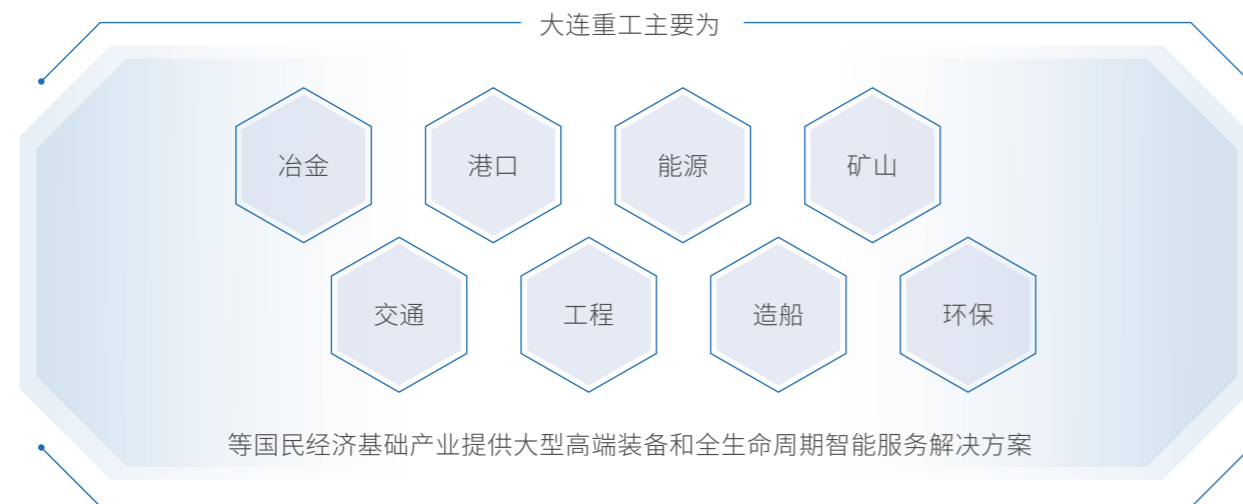
# 关于 大连重工



## 公司介绍 >>>

### 公司概况

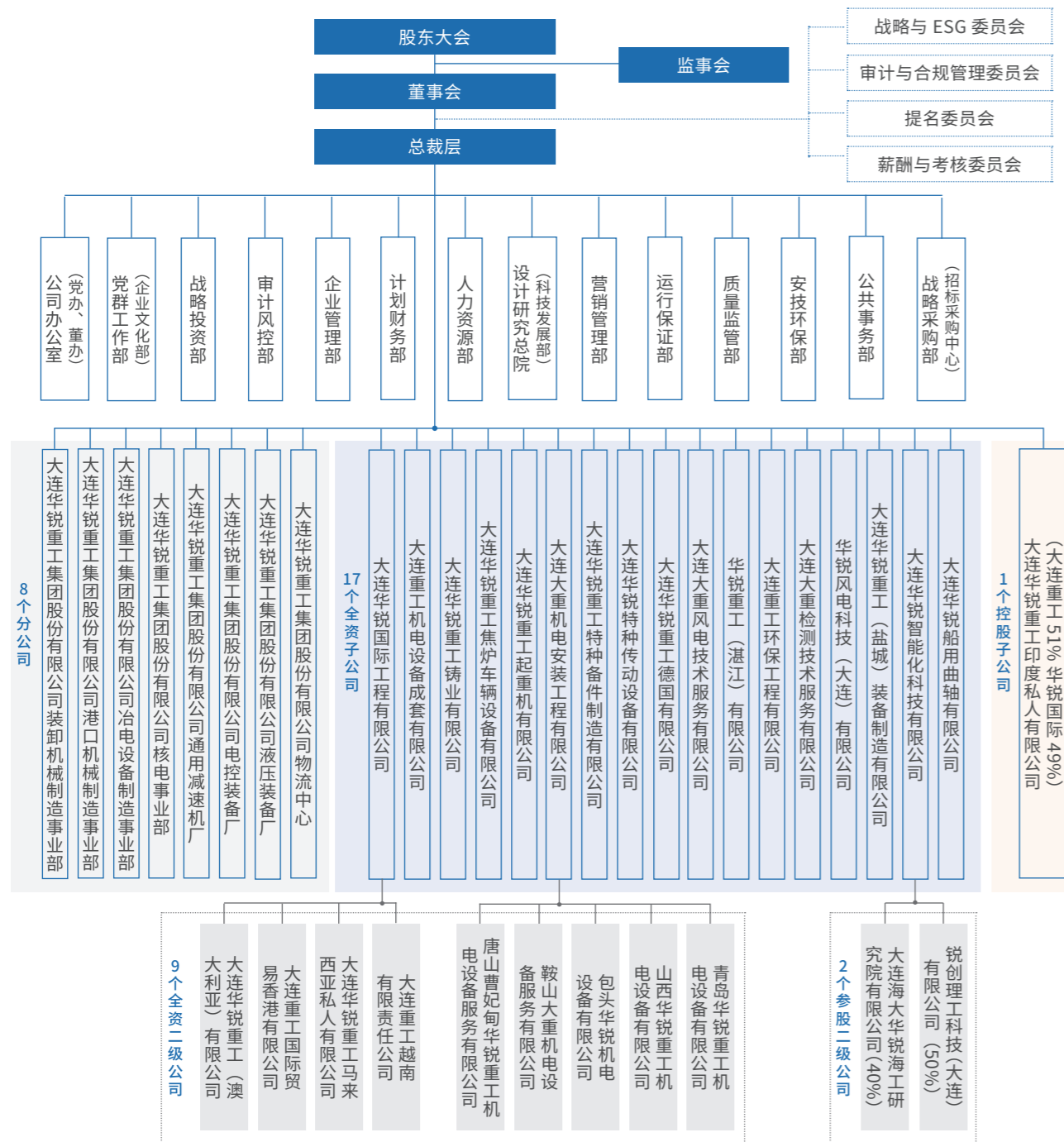
大连重工成立于 1993 年，注册地为辽宁省大连市，是国家重型机械行业的大型重点骨干企业和新能源设备制造重点企业，系国家高新技术企业，具备重大技术装备机电液一体化设计、制造、总装发运、安装调试及工程总承包能力，在重型机械行业内占有重要地位。



### 业务情况

大连重工在炼焦机械、装卸机械、起重机械、风电零部件以及船用曲轴等领域具有领先优势。近年来，公司高度重视海外市场和工程总承包的拓展，物料搬运机械已在国际市场占有一席之地，与巴西淡水河谷等建立了深厚友谊。近年来，得益于动力电池和光伏发电的高速发展，市场对金属镍和工业硅需求旺盛，报告期内公司有色冶炼总承包业务迅速扩大，为公司发展提供重要支撑。在市场拓展方面，公司紧扣发展脉搏，产品开发向“后服务、新产品、智能化”延伸，已逐步形成“制造+后服务”双轮驱动的业务模式，通过对传统产品的智慧升级，为其注入新动能，不断为海内外客户提供极致的全生命周期解决方案。

## 组织架构 >>>



注：1. 大连华锐重工集团股份有限公司下设 14 个职能部门。  
2. 子公司：大连华锐重工集团股份有限公司直接管控的公司为 26 个，其中 8 个分公司、17 个全资子公司（含 2 个异地子公司、1 个海外子公司）、1 个控股子公司（海外子公司）  
3. 二级子公司：大连华锐重工集团股份有限公司共有 11 个二级公司，其中 9 个全资二级公司，2 个参股公司。

## 公司荣誉 >>>

**中国上市公司治理 TOP 50**

2023 中国公司治理 50 人论坛年会暨第十二届财经中国 V 论坛（中国公司治理 50 人论坛、中新经纬、中国上市公司协会学术顾问委员会联合主办）

**连续六年信息披露工作 A 级**

深交所

**中国上市公司成长百强**

2023 中国明星基金暨上市公司价值双峰论坛（证券时报主办）

**中国机械 500 强企业 第 165 位**

中国机械工业企业管理协会

**重型机械世界之最证书**

中国重型机械工业协会



国家技术中心获评  
**“优秀”**

国家发改委

辽宁省国资国企社会责任 (ESG)  
优秀实践案例

辽宁省国资委

2022 年度大连市科学技术进步三等奖  
远程无人化微米级干雾抑尘系统

大连市政府



2020-2022 年度  
“优秀桥、门式起重机生产企业”

中国重型机械工业协会



“首届国企数字场景创新大赛”  
一等奖  
《制造业焦炉车辆数字场景无人协同整体解决方案及应用》

中国工业互联网大赛



2022 年度企业品牌价值榜  
**第一位**

辽宁省品牌建设促进会

机械工业科技进步  
**二等奖**

中国机械工业联合会



2022 年辽宁省制造业单项冠军产品  
大连重工“铁路敞车翻车机系统”

辽宁省工信厅



全国 200 家创建世界一流  
专精特新企业之一

国务院国资委

大连市  
“数字化转型最佳实践单位”

大连市企业联合会及大连市企业家协会

2023 年辽宁省“揭榜挂帅”科技计划立项项目  
“无人值守焦炉装载装备控制系统关键技术及应用”

辽宁省科学技术厅

2023 年度  
优秀供应商

鞍山钢铁集团有限公司



2022 年度大连市科学技术进步二等奖  
“智能环保焦炉机械设备”和  
“3600 吨 / 小时无人化连续卸船机”

大连市政府



2022 年度  
“大数据融合创新助力新型工业化优秀案例”

国家工信部国家工业信息安全发展研究中心

2023 年  
中国宝武技术创新重大成果奖  
**二等奖**

中国宝武钢铁集团有限公司







# 躬身ESG， 深耕可持续发展

ESG 管理	16
利益相关方沟通	18
实质性议题评估	19





## 躬身ESG， 深耕可持续发展



大连重工主动提升 ESG 管理水平，做到有战略引领，有计划推进，有行动落实，并搭建利益相关方沟通渠道，保障各利益相关方权益，全方位、深层次地践行 ESG 工作。

### ESG 管理 >>>

大连重工自 2008 年上市以来，始终坚持企业发展与社会责任并重的宗旨，聚力社会公益和乡村振兴，致力于与股东、客户、供应商、员工等利益相关方合作共赢、共同发展，与社会各界真情共享企业高质量发展成果。

公司以编制 ESG 报告为抓手，持续加强 ESG 相关先进理念的学习与贯彻，不断提高 ESG 建设能力，在进一步梳理分析公司 ESG 现状、明确企业 ESG 战略目标的基础上，逐步将 ESG 与企业改革发展、生产经营深度融合，日渐提升 ESG 管理成效，在助推企业高质量发展的同时，与各利益相关方共建共享可持续发展理念，全面提高上市公司质量和可持续发展能力。

为更好地实施战略性 ESG 管理，大连重工构建了董事会决策、管理层领导、各部门所属全员参与、横向协调、纵向联动的 ESG 管治架构，保证了公司 ESG 管理的全面性、有效性和持续性。

公司将 ESG 工作全面融入发展战略。公司“十四五”发展规划制定能源环保专项目标，明确聚焦风电、核电等清洁能源领域核心部件研发制造能力，加强主导产品绿色化升级和节能环保技术研发，加速绿色工厂建设运营等重点任务，推动“绿色化”战略转型，通过“精益管理”“质量上上”等治理专项行动，推动 ESG 相关部署落地。

▶ 对标行业标杆企业，从环境、社会、治理 3 个维度全面梳理上市公司 ESG 绩效表现，建立适合企业自身的 ESG 指标体系。

▶ 根据监管部门出台的 ESG 相关法规、国际及国内 ESG 披露体系要求，进行 ESG 报告指引对标分析与公司亮点总结，完成 ESG 报告和第三方评价报告的编制、完善和对外披露工作。

▶ 根据梳理出的影响公司可持续发展能力的因素，总结归纳问题，逐项制定改进措施，形成 ESG 诊断及优化建议报告，并组织专题培训进行宣贯指导，逐步将 ESG 与企业改革发展、生产经营相融合，不断提升 ESG 管理成效。

### ESG 治理架构

董事会为公司 ESG 管理运行及信息公开披露的最高责任机构，主要职责为

- 审议批准公司 ESG 战略规划和目标，以及 ESG 治理架构及重要制度；
- 审议批准公司 ESG 报告，以及 ESG 治理重大信息的披露；
- 审议批准 ESG 重大事项和 ESG 相关的重大风险应对方案等。

战略与 ESG 委员会，在原职责范围内增加 ESG 方面的职责，领导 ESG 全面工作，主要职责为

- 负责研究、制定公司 ESG 战略规划、战略目标、治理架构及管理制度的；
- 评估、审议公司在 ESG 管理方面的策略、风险、执行等工作；
- 审核公司 ESG 报告等。

根据公司现有规模以及 ESG 管理初步阶段工作内容，ESG 管理办公室相关职能由董事会办公室承担，负责根据董事会以及战略与 ESG 委员会的策略及管理要求开展 ESG 相关工作，主要职责为

- 研究起草公司 ESG 战略和行动计划；
- 组织制订公司 ESG 工作方案；
- 负责与公司各部门、子公司及分支机构沟通，协调推进 ESG 工作落地执行；
- 整理各指标、信息，编制年度 ESG 报告并对外披露；
- 负责与咨询、评级机构联系沟通及 ESG 管理培训工作；
- 关注日常管理过程中与 ESG 相关的风险及问题，反馈意见和建议，并向战略与 ESG 委员会汇报等；

公司各部门、子公司及分支机构共同参与推进 ESG 工作，主要职责为

- 根据本部门（单位）职责设定与本部门（单位）有关的 ESG 指标、管理目标；
- 对 ESG 信息指标体系进行日常跟进、管理和统计；
- 汇总本部门（单位）有关的年度 ESG 报告所需数据与信息，向董事会办公室报告；
- 处理其他 ESG 相关事宜。

## 利益相关方沟通 >>>

利益相关方沟通是大连重工可持续发展管理的重要内容，公司高度重视自身运营对内外部利益相关方的影响。公司依据中国证监会《上市公司治理准则》等相关监管规定，结合自身实际情况，准确识别确定利益相关方，通过召开会议、定期走访、满意度调查等形式，与利益相关方保持沟通交流，建立有效的常态化沟通机制，对利益相关方的合理诉求予以积极回应，为各方创造可持续的综合价值。

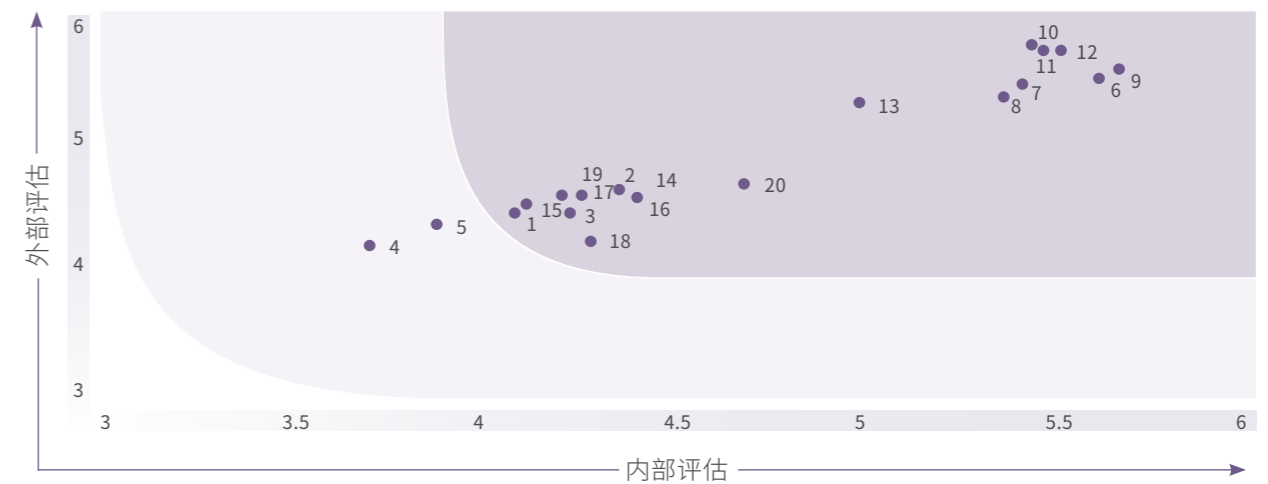
利益相关方	期望与诉求	沟通机制与方式
股东 / 投资者	<ul style="list-style-type: none"> <li>投资者关系管理</li> <li>风险管理</li> <li>回报与增长</li> <li>资源使用管理</li> </ul>	<ul style="list-style-type: none"> <li>股东大会</li> <li>加强风险体系建设</li> <li>定期报告与公告</li> <li>提高资源利用率</li> </ul>
政府 / 监管机构	<ul style="list-style-type: none"> <li>积极落实国家相关政策</li> <li>合规运营</li> <li>依法纳税</li> <li>履行社会责任</li> <li>支持社会可持续发展</li> </ul>	<ul style="list-style-type: none"> <li>工作会议</li> <li>合规管理</li> <li>主动纳税</li> <li>上报材料</li> <li>现场考察监督</li> </ul>
合作伙伴 / 供应商	<ul style="list-style-type: none"> <li>行业交流合作</li> <li>恪守商业道德</li> <li>公平竞争</li> <li>供应链管理</li> <li>互利共赢</li> </ul>	<ul style="list-style-type: none"> <li>签署合作协议</li> <li>合同执行</li> <li>拒绝恶性竞争</li> <li>库存有效快速反应</li> <li>日常业务交流</li> </ul>
员工	<ul style="list-style-type: none"> <li>人文关爱</li> <li>多元化与平等机会</li> <li>薪酬福利</li> <li>职业健康安全</li> <li>促进职工职业发展</li> </ul>	<ul style="list-style-type: none"> <li>工会</li> <li>多元化员工培训项目</li> <li>完备的薪酬福利体系</li> <li>建议和反馈</li> <li>工作沟通</li> </ul>
客户	<ul style="list-style-type: none"> <li>保障服务与产品质量</li> <li>引导客户需求</li> <li>诚信履约</li> <li>共同发展</li> </ul>	<ul style="list-style-type: none"> <li>客户满意度调查</li> <li>用户反馈渠道</li> <li>保证合同兑现率</li> <li>日常沟通</li> </ul>
社区与公众	<ul style="list-style-type: none"> <li>信息披露</li> <li>社会公益</li> <li>共建和谐社区</li> <li>促进就业</li> </ul>	<ul style="list-style-type: none"> <li>定期报告</li> <li>信息公开</li> <li>日常沟通</li> <li>定期走访</li> </ul>

## 实质性议题评估 >>>

大连重工按照实质性、完整性、平衡性的原则，在日常经营中与利益相关方进行密切的沟通，充分收集和整理利益相关方的关注与诉求，结合国家政策、资本市场关注要点，以及 ESG 相关原则指引和同业先进实践经验，定期识别和更新公司的 ESG 关键议题。

通过初步的议题收集，再结合定期报告、实地调研、专题研讨、网络沟通、问卷调查等调研与评价，依据“对公司可持续发展的重要性”和“对利益相关方的重要性”两个维度确定议题的重要性排序，形成关键议题矩阵如下。

### 重要性矩阵





# 砥砺前行 集聚转型发展技术优势

专题聚焦

改革者进，创新者强。大连重工结合国家重大战略方针，立足自身业务，脚踏实地谋求创新机遇，以技术进步赋能企业、行业与社会的高质量、可持续发展。

## 倡导创新驱动 >>>

### 技术研发

大连重工深入实施创新驱动发展战略，坚持独立研发与联合研发并举，积极推进技术成果转化落地，差异化优势稳步提升。公司制定《大连重工“十四五”科技发展专项规划》，并通过《年度科技发展计划》分解落实，不断提升科技创新效能，支撑自身高质量发展同时，也为提升综合国力、保障国家经济安全做出重要贡献。



另外公司近两年制定实施了《研发体系建设指导意见》和《研发体系建设方案》，搭建了新产品孵化、市场培育到批量生产的全周期产品研发流程，补齐了新产品研发体系支撑不足的突出短板。

## 创新管理体系

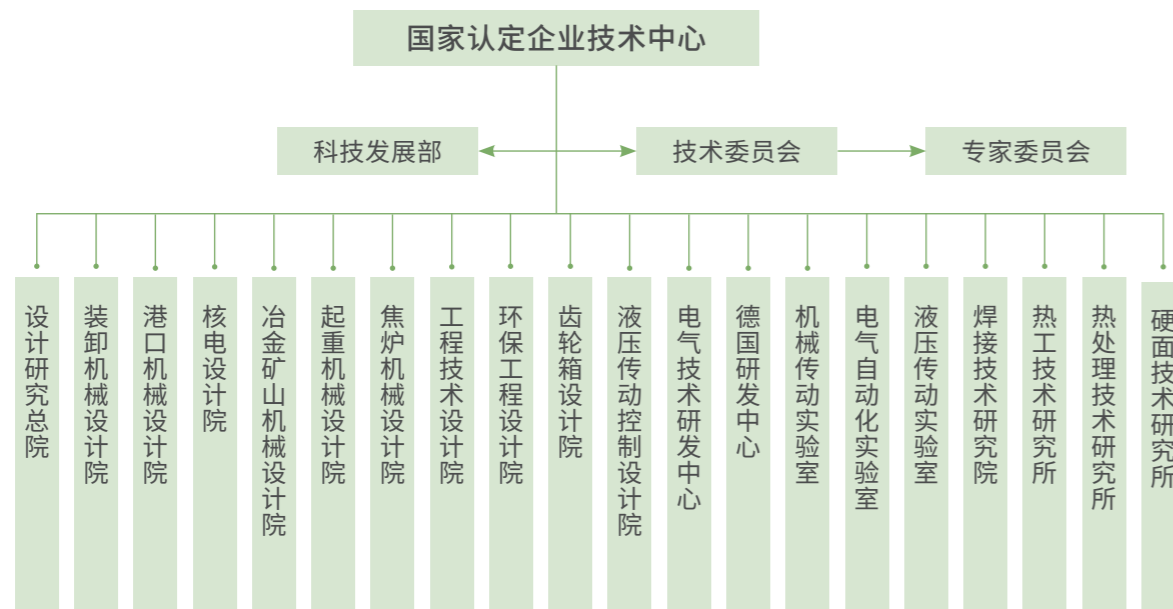
制度名称	类别
企业标准化工作管理	标准化管理
产品“使用说明书”管理办法	设计管理
研发项目管理办法	研发管理
知识产权手册	知识产权管理
研发管理	研发管理
产品设计和开发评审、验证、确认管理办法	设计管理
信息分类和编码管理	标准化管理
设计输出物料编码管理办法	标准化管理
产品设计资格管理办法	设计管理
知识产权工作管理办法	知识产权管理
设计差错率管理办法	设计管理
科技创新奖励管理办法	科技奖励
产品设计和开发管理办法	设计管理
新产品试制项目管理办法	研发管理
科技政策项目管理办法	研发管理
技术降成本管理办法	设计管理
设计工作管理	设计管理
博士后工作管理办法	研发管理
专有技术管理办法	研发管理

大连重工持续完善科技创新激励机制，制定《科技创新奖励管理办法》，规定了科技创新成果奖、新产品新技术应用奖、设计优化改进奖、工艺优化改进奖等6方面奖励，并设置执行、监督与检查制度保障奖励落实、激励到位。

公司形成了以国家认定企业技术中心为主体、各专业研发平台为补充的技术创新体系。公司以市场需求为导向，围绕产业结构调整实施拓展型产品策划，围绕打造长远竞争优势、引领市场需求、提高中标率和解决顾客痛点开展提升型和改进型产品立项。每年开展新产品开发和新技术研究百余项，研发投入占比长期保持在6%以上。

### 国家级 ( 省级 ) 研发平台信息表

名称	级别	主管部门	平台类型
国家风电传动及控制工程技术研究中心	1	国家科技部	技术创新中心
博士后科研工作站	1	国家人社部	工作站
国家认定企业技术中心	1	国家发改委	技术中心
辽宁省企业技术中心 (起重机械)	2	辽宁省工信厅	技术中心
辽宁省企业技术中心 (焦炉机械)	2	辽宁省工信厅	技术中心
辽宁智能成套装备产学研联盟	2	辽宁省科技厅	产学研联盟
大连市焦炉车辆设备工程技术研究中心	2	大连市科技局	技术中心
大连市智能起重输送技术创新中心	2	大连市科技局	技术创新中心
大连市表面技术重点实验室	2	大连市科技局	重点实验室
大连市工业设计中心 (冶炼机械)	2	大连市工信局	工业设计中心
大连市专家工作站	2	大连市科协	工作站
大连市企业技术中心 (起重机械)	2	大连市工信局	技术中心
大连市企业技术中心 (焦炉机械)	2	大连市工信局	技术中心
大连市企业技术中心 (高端铸件)	2	大连市工信局	技术中心



研发投入金额  
**84,681.73** 万元

研发投入占主营业务收入比例  
**7.05%**



研发人员占比  
**13.16%**

研发人员数量  
**768** 人

<<< 荣誉证书

2021-2024  
公司及 11 个子公司  
高新技术企业

2021-2024  
铸业公司  
国家专精特新  
“小巨人”企业

---

2021-2024  
焦炉车辆公司  
国家制造业  
单项冠军示范  
企业

2023-2025  
翻车机  
辽宁省  
单项冠军产品

### 研发与创新管理体系的亮点案例

**案例 大连重工国家技术中心勇夺大连“冠军”**

国家发改委公布达到国家企业技术中心 2023 年评价结果，大连重工国家技术中心以自 2002 年获批以来最高分 90.4 首次获评为“优秀”，并位居大连 15 家国家技术中心首位，在全国 1,827 家中排名 110 位。



## 重要研发项目及技术水平处于行业领先

### 案例 20000t×125m 多吊点桥式起重机

20000t×125m 多吊点桥式起重机拥有 48 个吊钩，被称为“世界第一吊”，6 项核心技术为世界首创，被中国重型机械工业协会评为世界上起重量最大的桥式起重机。与传统建造工艺相比，其整体单次吊装可为用户节省 200 多万个工时，建造周期缩短 30% 以上，颠覆性改变了石油钻井平台制造工艺，先后荣获国家科技进步奖、中国专利金奖，以及吉尼斯世界记录和美国机械工程师协会最佳机械工程成就奖。



### 案例 23000TEU 集装箱船 W12X92DF 船用曲轴

大连重工研发出产的全球首支 23000TEU 集装箱船 W12X92DF 船用曲轴是由前段 6 缸曲轴和后段 6 缸曲轴对接组装而成的整体曲轴，用于配套全球第二大专利公司 WIN GD 公司开发的最新燃料发动机。



### 案例 “华龙一号” 核电站环形起重机

大连重工研发并出产世界首台三代核电技术“华龙一号”核电站环形起重机用于出口巴基斯坦卡拉奇 K2、K3 核电项目，公司具有完全的自主知识产权。





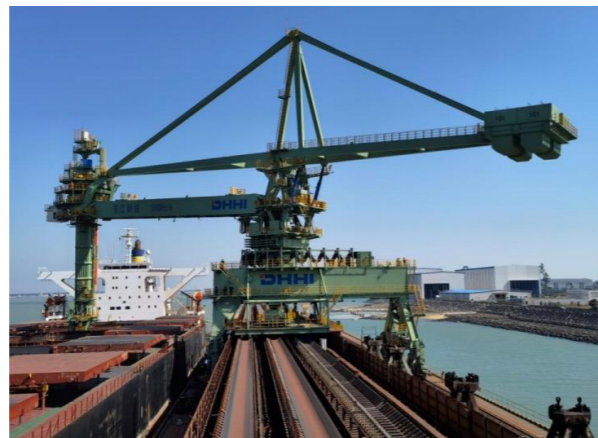
**案例 大角度敞集多功能双车翻车机**

大连重工自主研制的首套大角度敞集多功能双车翻车机在河南中誉国信能源有限公司成功下线，并顺利通过权威机构——中铁检验认证（青岛）车辆检验站有限公司检验。



**案例 3,600 吨 / 小时智能化连续卸船机**

大连重工研发出产世界首台 3,600 吨 / 小时智能化连续卸船机，攻克了海上浪涌对无人卸船作业的影响，实现了连续卸船机在卸船作业时的自主寻舱、位置修正、实时感知料堆形貌特征等智能调度和全自动无人取料，并可应用云平台、物联网技术，远程对设备运行状态进行实时监控与诊断。同时，该设备在环保方面，全面解决了物料的撒漏和扬尘；在效率、能耗方面，与相同生产率的抓斗卸船机相比，平均卸船效率可提升 50% 以上，能耗降低 45%。



**知识产权保护 >>>**

大连重工高度重视知识产权保护工作，制定《知识产权工作管理办法》和《知识产权手册》，保护企业智力成果，促进技术创新和应用。公司通过了知识产权管理体系 (IPMS) 认证，荣获中国专利金奖等市级以上专利奖 11 项。

- 2013 年被国家知识产权局认定为第一批国家知识产权示范企业。
- 2016 年在辽宁重机行业率先通过知识产权体系认证。
- 2020 年被工信部认定为国家工业企业知识产权运用试点企业。

截至 2023 年末，公司累计申请专利 **1,887** 件，累计授权 **1,564** 件，现有有效专利 **711** 件；累计获得软件著作权授权 **84** 项。2023 年全年完成专利申请 **152** 件，其中发明专利 **97** 件；全年授权专利 **184** 件，其中发明专利 **145** 件（授权专利数包含往年申请，于 2023 年获得授权的情况）。



▲ 知识产权管理体系认证





# 不忘初心 锤炼稳健发展坚强意志

专题聚焦

固本强基，担当有为。大连重工以卓越党建领航高质量发展，紧紧围绕新时代党的建设总要求、总目标，持续推动党建与生产经营深度融合，持续凝聚党群合力，坚持正风肃纪，着力提升企业核心竞争力。

## 深化党建引领 >>>

大连重工党委始终坚持以习近平新时代中国特色社会主义思想为指导，牢固树立“四个意识”，坚定“四个自信”，深刻领悟“两个确立”，自觉践行“两个维护”，坚持党的全面领导，完整、准确、全面贯彻新发展理念。公司紧扣建设全球领先科技企业的战略目标，以改革创新为动力，以提升员工获得感、幸福感、安全感为使命，持续优化党建工作体系，稳步提升党建工作质效，奋力谱写高质量党建引领高质量发展的崭新篇章。



### 案例 “三个一” 创新创优立项——党建促生产经营的有力载体

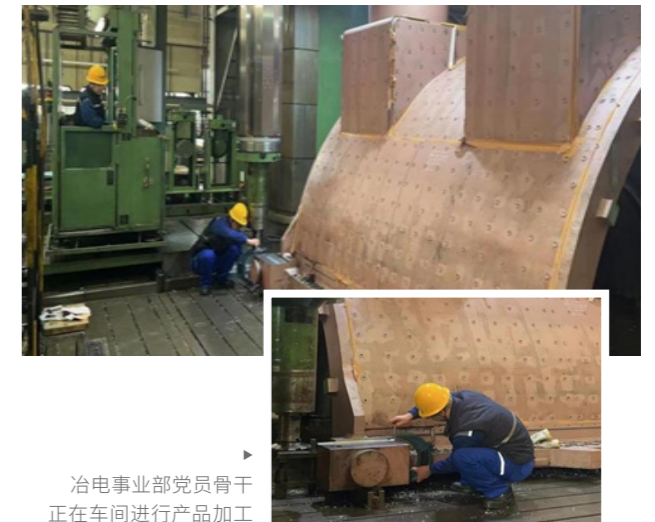
2023 年公司各级党组织和广大党员紧扣生产经营中心，围绕“管理改善、降本增效、质量提升”三个方面全年重点工作内容进行立项攻关，其中基层党组织共立项 225 项，参与率 100%，广大党员共立项 1,699 项，参与率 90% 以上，全年立项完成率在 80% 以上，实现创效 5,000 万元以上，充分发挥了基层党组织和广大党员在完成全年生产经营等各项任务中的战斗堡垒作用和先锋模范作用。



▲ 基层党组织“三个一”创新创优立项活动展示

### 案例 组建党员突击队——构筑坚强的战斗堡垒

2023 年大连重工冶电事业部与某汽轮机公司签订年标订货 2 亿元的低压缸等设备供货合同，同比增长 100%。为保证该项目高质量按期交付，2023 年 5 月冶电事业部党委充分发挥党员先锋模范作用，组建了一支 30 余人的党员突击队，带领全体项目职工立足岗位、担当作为。最终，冶电事业部全年实现产品交付 80 套，履约率同比提升 32%，降低质量损失 87 万元以上。



▶ 冶电事业部党员骨干正在车间进行产品加工

案例 开展年度党内评先——激发党员干部干事创业内生动力

2023 年公司党委聚力党建与经营融合共促，对全年涌现出的先进集体和先进个人进行荣誉表彰，共计表彰金额 59 万余元。受到表彰的大多数是来自基层一线、生产一线的普通党员，他们在公司全年各项事业发展中发挥了党员示范引领和先锋模范作用，充分展示了共产党员的高尚品质和精神风貌。



▲ 表彰大会现场

## 塑造廉洁风气 >>>

大连重工坚持正风肃纪，强化政治监督，制定《违规经营投资责任追究管理办法》等制度规范及《关于落实党风廉政建设工作党委主体责任和纪委监督责任的实施意见》《领导班子成员落实党风廉政建设责任制责任清单》《中层干部述职述廉实施办法》《构建党风廉政建设“五线联动”监督机制实施办法》《党政负责人、纪委负责人约谈制度》《重点岗位廉洁风险防控管理办法》等管理规定，打造规范化、法治化的运营环境，深化“不敢腐、不能腐、不想腐”一体推进工作，增强党员干部自觉性，将正风肃纪反腐与促进治理有效融合。

大连重工始终坚持以严的基调强化正风肃纪，持续开展反腐倡廉活动，培育廉洁文化，努力营造风清气正企业环境。

2023 年

反腐倡廉培训总时长

**2,463** 小时

反腐倡廉培训参训

**1,730** 人次

**1. 聚焦“两个维护”，强化政治监督。**大连重工将全面从严治党工作与生产经营工作同谋划、同部署，签订“两书一状”56份，经营指标、质量责任与党风廉政责任贯通推进。

**成果数据：**分门别类组织签订《领导干部廉洁从业承诺书》《重点岗位人员廉洁从业承诺书》**1,513**份。专项制定《2023 年公司各级领导干部廉政提醒谈话计划》，分**7**个层级全面组织开展公司廉政提醒谈话工作。

**2. 聚焦“关键少数”，强化“一把手”监督。**大连重工深入贯彻落实党建工作责任制，完善党组织综合考评办法，细化丰富党风廉政建设考评内容，高质量完成各级党组织书记述职述责述廉工作。落实公司党委书记“四必谈”制度。

**成果数据：**公司领导深入基层，实现下级分子公司“一把手”廉政提醒谈话覆盖率**100%**。



**3. 聚焦线索处置，强化警示与震慑。**2023 年，大连重工对领导干部违规经商办企业、“靠企吃企”行为重拳出击。

**成果数据：**经严肃查处，全年共处置各类问题线索**26**件。

**4. 聚焦廉政教育，强化党员领导干部防腐拒变意识。**组织开展“以案为鉴”专题警示教育活动，参观现场，参观廉政基地，开展预防职务犯罪警示教育、廉洁从业警示教育等活动。

**成果数据：**深入下属**18**个分子公司和职能部门开展警示教育活动，受教育人次达到**3,000**人以上。

### 举报与投诉机制：

大连重工面向全社会受理对公司各级单位、员工违纪违法行为的举报。公司设有举报电话（0411-86852351）和举报邮箱（JWB@dhidcw.com）。举报人可通过来人、来信、来电、邮件等形式向公司纪检监察部进行举报，也可以按照有关规定向大连市纪委监委、大连市纪委监委驻市国资委纪检组等上级纪检监察机关和机构等进行举报。

报告期内，本公司未发生任何涉及职务犯罪的诉讼案件。



# 尊重自然， 走向生态文明新时代

加强环保管理	34	应对气候变化	44
优化资源利用	35	清洁低碳发展	45
完善污染防治	40	践行绿色运营	51





## 尊重自然， 走向生态文明新时代



绵绵用力，久久为功。大连重工坚持以习近平生态文明思想为指引，加强生态文明建设、推进绿色发展，在全面建设社会主义现代化国家新征程上，公司以实际行动加快工业绿色低碳转型升级，着力画好绿色发展的一张图，守好绿色发展的一片土，书写绿色发展新篇章。

### 加强环保管理 >>>

大连重工严格贯彻落实《中华人民共和国环境保护法》《中华人民共和国环境影响评价法》等国家及运营所在地所适用的法律、法规要求，始终秉持“以人为本、预防为主、节约资源、保护环境”的HSE（安全、环境、职业健康）方针，持续完善HSE管理体系建设，从制度方针、过程管理、监督检查等多方面推动管理体系标准化、规范化。

大连重工组织所属各单位依照《QDZG158-2022 环境因素的识别和评价管理办法》开展完成了内外部环境因素识别，环境法律法规和标准识别，合规性评价，管理评审，内、外部环境体系审核等工作，推进公司环境管理体系持续改进，夯实环境保护工作管理基础，实现环境保护长效管理，确保环境体系的“充分性、适宜性、有效性”，持续保持认证资格。

大连重工自2006年3月1日起通过了环境管理体系，并每年按要求进行监督审核或再认证审核。



▲ 环境管理体系认证证书

公司注重提升各级人员岗位安健环履职能力，组织开展多次环境管理相关培训，强化领导员工环境管理法律意识，杜绝违法行为发生，促进提升环境管理综合能力，在全公司上下形成保护环境、绿色生活的良好氛围。



▲ 环境管理培训

### 优化资源利用 >>>

#### 能源利用

大连重工遵守《中华人民共和国节约能源法》《中央企业能源节约与生态环境保护监督管理办法》等国家及运营所在地所适用的能源和环境法律法规，建立并不断完善各级能源管理制度，形成规范高效的能源管理体系，已获得GB/T23331:2020能源管理体系认证。公司目标是到2025年，万元产值综合能耗较基期（2020年）降低15%，“十四五”期间万元产值能耗每年较基期降低3%。

大连重工完善三级制度规范，健全能源管理工作。公司制定《能源管理》和《能源管理手册》等统筹指导能源管理工作；各次级用能单位制定《能源管理细则》，结合各单位实际规范能源工作的开展；制定主要用能设备的操作规程和经济运行准则等，从具体操作层面推动节能降耗。

#### 环保投入

2023年  
**431.6** 万元

2022年  
**324** 万元

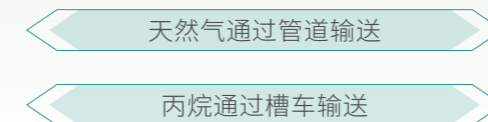
#### 环保投入占营业收入比重

2023年  
**0.04%**

2022年  
**0.03%**

- 公司所使用的主要能源类型：电力、天然气、丙烷
- 获取方式：外购。

电力通过电网输送，此外，公司主要生产基地均已建成厂房顶分布式光伏电站。



总装机容量 **21** 兆瓦  
年发电量约 **2,400** 万千瓦时



公司能源管理体系 (Energy Management System 缩写 :EnMS) 于 2015 年完成首次认证。

近三年 (2021-2023年)

运行周期内累计实施内、外部审核

6 次

审核次级用能单位和  
相关职能部门

135 次

发现并治理  
问题

44 项

截至目前,公司能源管理体系持续稳定运行。



▲ 能源管理体系认证证书

2023 年

消耗的能源总量

130,801.16 吨二氧化碳当量

丙烷使用量

1,521.13 吨

二氧化碳使用量

1,088.58 吨

燃油消耗总量

498.07 吨

煤炭使用量

0 吨

乙炔使用量

10.69 吨

天然气使用量

4,308,300 立方米

用电量

190,205.30 兆瓦时

每百万营收能源消耗总量

10.90 吨二氧化碳当量 / 百万元

注: 以上指标为公司生产口径统计数据

水资源利用

大连重工严格遵守《中华人民共和国水法》等国家法律,注重水资源的可持续利用,以“提高水资源利用率,推广节水设备和技术,加强水资源管理和监测”为目标,实施“新水限额,中水回用”的用水政策。通过公司能源管理中心水资源监测系统,实时监测公司各生产基地水资源消耗情况,及时查漏堵漏,基本上遏止水资源浪费情况发生。

• 水资源使用类型:生活用水;

• 水资源使用场景:浴池、厕所和水房等用水点,均采用节水型水具;

• 水资源使用目标:提高水资源利用率,推广节水设备和技术,加强水资源管理和监测;

• 用水政策:新水限额,中水回用;

• 节水管理措施:通过公司能源管理中心水资源监测系统,实时监测公司各生产基地水资源消耗情况,再对消耗数据进行分析,水资源消耗情况一目了然,查漏堵漏工作无延迟,异常情况得到及时且有效的处理,基本上遏止水资源浪费情况发生。

• 政策和措施成效:2023年,公司新水用量控制在限额以内,公司总用水量控制在100万立方米以内,查出并治理漏点6处,减少水资源浪费约8万吨。

物料使用

大连重工积极践行绿色环保理念,力行资源节约,利用WMS管理系统,严格规范物料的储存和使用,减轻生产活动对气候和环境的不良影响。

• 主要物料种类:钢材(板材、型材、管材)、铸造原材(生铁、废钢)、外采机电件等。

• 管理制度:公司实施两级管理,总部层面有二级管理制度《库房管理办法》,下属各经营单位有具体实施细则,如装卸事业部的《库房管理细则》。目前库房管理制度对物料的入库、入账、贮存、防护、维护、出库、安全及库房人员都有具体详细规定,管理措施满足安全生产需求。

• 主要手段:管理软件有WMS、MOM管理系统,智能化库房、智能钢板库等。

大连重工积极响应资源节约战略,推进包装材料减量化、再循环和再利用,2023年,公司加大包装材料经济性研究、应用及推广力度,推进包装材料减重工作,并注重加强包装材料回收利用,通过托盘结构优化、箱件板厚优化、垫方木方使用优化、铁框架材料优化、包装支架回收再利用等措施,在节约资源方面开展深入探索与试验,取得了曲轴包装支架回收率60%等应用效果。

2023 年

包装材料使用总量	可循环使用包装材料使用量	不可循环使用包装材料使用量
<b>9,279</b> 立方米	<b>0</b> 立方米	<b>9,279</b> 立方米

**案例 华锐重工子公司曲轴公司产品包装支架回收再利用降成本项目**

2023 年,船用曲轴产品产值较上一年增长 30%。曲轴公司根据曲轴产品型号设计匹配适用的包装支架,“一轴一架”满足曲轴产品到用户现场的发运及用户厂内贮存的需要。曲轴公司营销部门与技术部门协同配合,一方面针对不同地域用户及供货产品型号结构的差异,营销部门积极与用户进行沟通对已发运至用户现场的曲轴产品且装机完成闲置的产品包装支架进行回收再利用,另一方面针对回收的存在技术差异的包装支架,技术部门结合在手订单产品型号进行技术评估改造再利用,2023 年全年回收率达到 60%。



**案例 港机事业部海运加固杆件利旧循环使用**

港机事业部产品海运过程中为确保安全需要海运加固杆件对产品进行封固,为了降低制造成本、循环利用海运加固杆件,港机事业部采用以下方法循环利用海运加固杆件。

- **设定标准杆件:** 为了满足不同参数产品的封固需求,港机部定制了三种规格的标准海运加固杆件。
- **优化海固杆形式:** 海运加固杆件以穿轴形式将产品与运输船上海固耳板连接,这样既便于拆卸,也可避免动火对海固杆件的破坏。
- **定期修缮:** 反复使用的海运加固杆件难免受损,总装车间负责定期对其进行修复,技术科负责对修复所需材料补充定额。
- **利旧改制:** 有些产品由于运输的特殊性,标准规格海固杆件无法满足使用需求,可将标准海固杆件改制为所需尺寸。改制海固杆件以非标准海固杆件(改制过的)为主。
- **存放管理:** 海固杆件定点存放在厂外仓库,由总装车间负责倒运和存放;技术科定期清点工装规格及数量;技术科、质量科、总装车间一起完成随船发运和返回的海固杆件的清点,确保海固杆件不会丢失。





## 完善污染防治 >>>

### 废气管理

大连重工在生产经营过程中严格遵守《中华人民共和国大气污染防治法》，执行国家《大气污染物综合排放标准》和辽宁省《工业涂装工序挥发性有机物排放标准》等行业标准和地方要求，控制废气排放量。

公司产生的废气主要是喷砂工艺产生的颗粒物，配有专门的除尘器对其进行过滤处理；涂装作业产生的有机废气，配有专门的有机废气净化装置，采用活性炭吸附脱附、催化燃烧的工艺进行净化处理，并配备专业人员对其使用和维保管理，确保设备有效运行。2023 年，起重机公司采用源头治理，引进水性涂料代替油性涂料的使用，从而减少 VOCs 的排放，VOCs 排放量较 2022 年减少 46,612.784 千克。

公司定期委托有资质的第三方检测机构进行废气排放监测，报告期内，公司各废气排放口均达标排放。

#### 案例 安装 VOCs 废气在线监测设备

2023 年 7 月到 9 月，起重机公司为预处理线和 1、2 号伸缩喷漆房有机废气排放口处，安装了 VOCs 废气在线监测设备，可实现持续监测 VOCs 废气排放情况，帮助企业及时掌握废气中 VOCs 的浓度和组成，从而采取相应的减排措施，减少对环境的污染，确保企业符合相关的环境法规和标准。



▲ 起重机公司废气在线监测设备

### 废水管理

大连重工注重水污染防治，根据《中华人民共和国水污染防治法》和公司生产运营实际情况，落实公司《污水综合排放标准》要求，以有效规范公司废水排放管理工作。

大连重工无工业污水排放，除泉水基地外各基地生活污水均通过城市管网流入污水处理厂进行处理，泉水基地生活污水经基地污水处理站通过物理沉淀、生物氧化等方法达到直排海标准后排入黄海海域。公司与第三方单位签订合同对旅顺基地、泉水基地、双 D 港基地、瓦房店基地、中革基地等进行污水处理站运维工作并对各项污染物排放情况进行监测，设立相关管理制度及操作规程，保证合规排放。

大连重工严格控制水污染物达标排放，定期监测废水污染情况，落实减排责任，委托第三方机构出具多份废水监测报告。报告期内，公司各废气排放口均达标排放。

#### 案例 污水处理站有效降低污水排放

旅顺基地污水处理站在降低污水排放方面发挥了较大作用，2023 年度旅顺基地污水主要污染物排放浓度较 2022 年下降 70%，有效降低污水超标排放的风险。



▲ 旅顺基地污水处理站

## 废弃物管理

为防止固体废物污染土壤、大气环境,保障人身健康,大连重工制定了《QDZG157-2022 环境污染控制管理办法》《危险废物年度管理计划》和《危险废物委托处置合同》,对一般工业固体废物、危险废物、生活垃圾分类贮存、处置管理,各类固体废物均由具备相应资质的第三方单位进行处置。



一般工业固废

对作业环节产生的粉尘、废砂、废渣等一般工业固体废物,按要求在厂内进行贮存,选择具备处置相应危险废物资质单位签订合同协议适时进行处置。



危险废物

设立有 20 余处危险废物暂存场所,将 18 类危险废物按种类分别存放,且不同种类危险废物间设置隔离装置,保证装载危险废物的容器完好无损并粘贴危险废物标签;建立危险废物产生、入库、出库、转移处置台账,对危险废物产生到处置全过程进行严格监管;每年度与具备处置危险废物资质单位签订合同协议,在国家平台网站进行管理计划备案,通过登记申请转移联单的方式对产生的危险废物进行转移处置。

大连重工多措并举,促进固体废物循环利用,提高利用效率。2023 年,焦炉车辆公司通过对焦炉产品钢结构走形部分的端盖、扣盖及工艺吊耳设计等措施实现产品标准化、模块化策略,显著提高生产各环节效率并有效提高固体废料重复利用率。具体来说,在大约 1,000 吨钢材余料中,约有 700 吨被重复利用,使工业固体废物综合利用率达 70%。



钢材余料约

**1,000 吨**



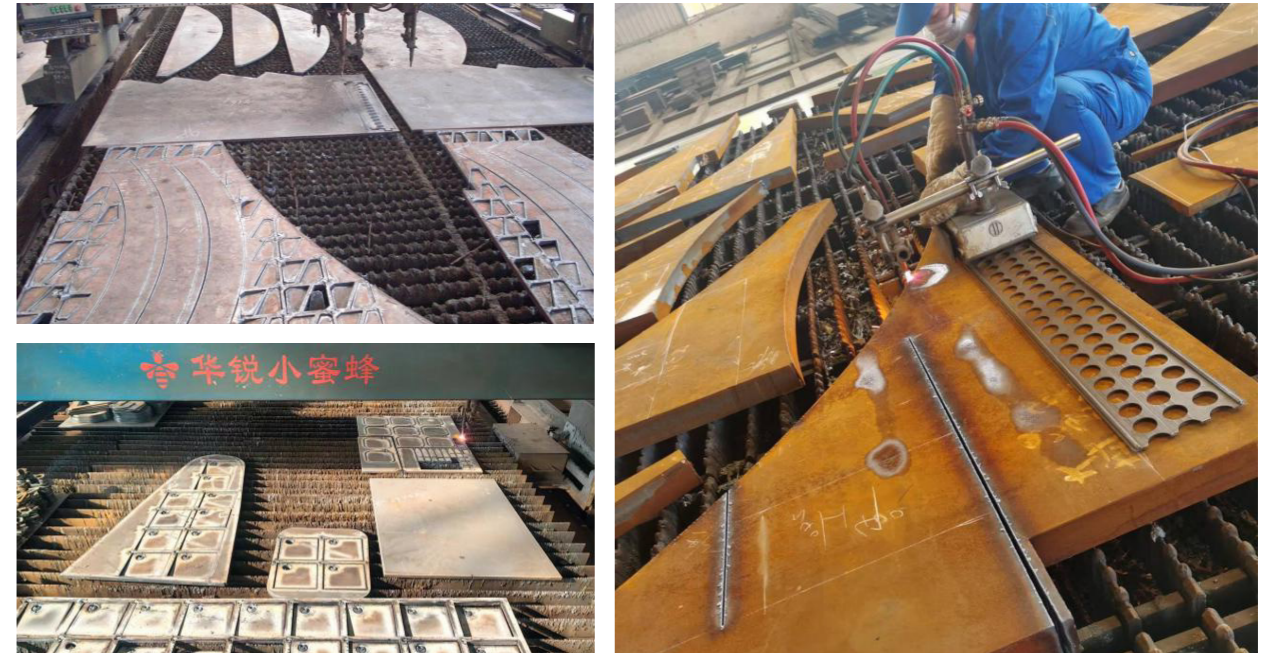
重复利用量约为

**700 吨**



工业固体废物综合利用率达

**70%**



2023 年

大连重工委托有资质的单位  
处置固体废物

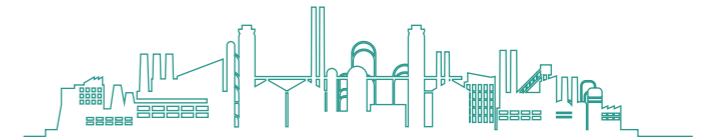
**65,302.886 吨**

一般固体废物

**63,443.53 吨**

其中危险废物

**1,859.356 吨**



## 应对环境突发事件

大连重工分基地编制了突发环境事件应急预案,对公司存在的环境风险进行分析与预测,明确应急机构职责,完善处置流程,聘请环保专家对预案进行评审后,在所属辖区生态环境部门完成备案工作,并定期开展突发环境事件应急演练工作,提高应急处置能力。

大连重工制定《环境因素的识别和评价管理办法》,每年度组织各单位开展环境因素识别及影响评价工作,依据年度职业健康、环境检查计划每月开展环境专项检查,防范各类环境污染事件发生。报告期内,公司在生态环境领域无违法违规行为。



案例 执行重污染天气现场处置方案

2023年9月22日,装卸事业部安环科执行泉水基地装卸事业部重污染天气现场处置方案演练。

此次演练共计30人参加,员工能够按照原要求进行应急演练模拟操作,有序停产、清扫,达到重污染天气突发演练目的和效果。



应对气候变化 >>>

温室气体排放管理

大连重工认识到目前气候变化会对业务产生影响,将气候风险纳入公司风险评估和管理体系,前瞻性制定应对策略,坚持走绿色低碳发展之路。公司组织开展碳排放自查工作,积极推动“双碳”工作。

气候相关风险		应对措施	
实体风险	急性风险:极端天气	工厂、车间、办公楼建筑及设备可能被破坏,造成资产损失,甚至可能会引起员工安全事故,直接或间接损害业务运营持续性和经济利益。	密切关注天气变化,及时转发预警预报信息,落实值班值守,组织巡查,及时采取除冰、除雪、排水等应急处置措施,消除事故隐患,以降低与急性天气事件相关的损失。

气候相关风险		应对措施	
实体风险	慢性风险:持续高温	夏季高温及高温天气作业可能导致劳动者中暑,对劳动者身心健康和生命安全造成威胁。	合理安排劳动者在高温天气下的户外工作时间,尽量避开酷热时段作业,适当增加劳动者休息时间和轮换班次;在高温作业场所增添必要的通风或降温设备,配备防暑降温饮料及必需的药品,改善劳动条件和作业环境;进行高温防护、中暑急救等知识的培训教育;组织高温中暑应急演练。
	政策和法律风险	关于温室气体排放的政策法规增加可能提高公司合规运营成本,相关诉讼或索赔可能增加。	密切关注双碳相关法规政策的变化,并及时制定相应的措施,积极应对。
转型风险	技术风险	未及时识别并应用清洁技术等,可能导致运营中面临更大的气候相关风险。	结合当前技术水平进行节能降碳技术改造,对设备进行定期维护。
	市场风险	上下游供应商、客户偏好转变可能会增加对绿色低碳产品关注。	实行绿色采购理念,在原材料采购中倾向绿色产品采购,在设备采购中倾向低能效高节能设备采购。
	声誉风险	因在应对气候变化及可持续领域表现不佳,导致利益相关方负面反馈。	坚持可持续发展,积极承担社会责任,强化绿色生产,提升公司绿色形象。  定期发布 ESG 报告,披露公司节能减排工作开展情况。

清洁低碳发展 >>>

温室气体排放管理

大连重工重视气候变化问题,坚定贯彻碳达峰碳中和目标和行动部署,结合自身业务实际和发展优势,贯彻落实国家“十四五”节能减排指标,能耗“双控”低碳发展,编制公司《“十四五”节能减排规划》和年度节能减排工作计划,提升环境友好发展能力。



贯彻落实国家“十四五”节能减排指标,能耗“双控”低碳发展。



编制公司“十四五”节能减排规划，分解节能减排指标；年度节能减排工作计划。



产业结构调整，如关停高耗能高污染落后铸钢公司，减少碳排放。

淘汰更新耗能高、能效低生产设备，如电机、变压器、空压机等，提高能源利用率，降低碳排放。

减少化石能源消耗，增加新能源及可再生能源利用份额降碳，如：通过直供电交易提高核电、风力发电配额，建立分布式光伏电站增加光伏电量消纳使用。

大连重工温室气体排放主要涉及化石燃料燃烧（汽油、柴油、天然气、液化石油气）、工业生产过程（CO<sub>2</sub> 保护气、乙炔、丙烷）、净购入电力和热力三方面产生的二氧化碳。

指标	单位	2023 年
温室气体排放总量 (范畴一和范畴二)	吨二氧化碳当量	130,801.16
直接 (范围 1) 温室气体排放	吨二氧化碳当量	16,539.40
间接 (范围 2) 温室气体排放	吨二氧化碳当量	114,261.76
每百万营收温室气体排放总量 (范畴一和范畴二)	吨二氧化碳当量 / 百万元	10.90
人均温室气体排放量 (范畴一和范畴二)	吨二氧化碳当量 / 人	22.42
化石燃料燃烧产生的温室气体排放量	吨二氧化碳当量	10,857.34
工业生产过程产生的温室气体排放量	吨二氧化碳当量	5,682.06
净购入电力和热力产生的温室气体排放量	吨二氧化碳当量	114,261.76

注：1. 以上指标为公司生产口径统计数据  
2. 人均温室气体排放量 (范畴一和范畴二) = 温室气体排放总量 (范畴一和范畴二) / 报告期末全职员工总人数

## 减排管理

大连重工以已有的《大连重工泉水基地清洁生产审核报告》为参考，制定了持续落实清洁生产的计划，从完善组织、清洁生产管理制度和激励制度等方面持续改进，力图从源头抓起、预防为主、全过程控制，加强减碳管理，实现经济效益和环境效益的统一。

### 案例 建设分布式光伏电站

大连重工在各基地厂房顶部采用光伏组件接入逆变器进而箱变升压汇流成集电线路发电的模式，并入各基地内变电所，对基地内实施光伏能源的应用，主要生产基地均已建成厂房顶分布式光伏发电站，总装机容量 21 兆瓦，年清洁发电量约 2,400 万千瓦时。



## 建设绿色工厂

大连重工贯彻落实建设绿色工厂的工作要求，依据《绿色工厂评价通则》，结合国家“碳达峰、碳中和”发展战略及公司生产实际，围绕绿色工厂规划布局、绿色产品设计研发、绿色制造、厂区绿化、污染防治、能源及资源综合利用等方面，积极推动国家级绿色工厂的建设。

### 绿色工厂规划布局

- 在没有规划涂漆间的经营单位，根据产品构成，在厂区合适区域规划建设符合环保标准的涂漆间，减少有机废气无序排放。
- 规划改建现有生产设施，最大限度减少无防护的涂装作业导致的有机废气无序排放。
- 推进砂处理厂房建设，增加产能，减少重点环节的烟尘排放。
- 推动电焊烟尘治理试点实施。



### 绿色产品设计研发

- 研究开发轻量化产品，降低产品重量，从而减少产品材料数量及种类，降低生产过程中原辅材料的使用量，减少综合能源消耗。
- 通过设计“三化”，开展产品精益设计，实现产品标准化、模块化，有效提高生产各环节效率，减少综合能源消耗，同时结合智能下料系统，提高一次及二次材料利用率。

### 绿色制造

- 加大绿色物料使用推广力度，提升绿色物料使用率，提高绿色物料在公司传统物料中的比例。
- 通过铸造工艺改善，减少铸造过程中砂使用量，从而减少烟尘污染；扩大焊接工序中自动焊小车和磁力工装工具的应用，提升定位焊作业效率，降低能源消耗，减少后续打磨产生的有害粉尘污染。
- 通过智能制造项目投产，结合精益生产管理，提高材料利用率及生产效率，降低综合能耗、减少二氧化碳排放量。

### 厂区绿化

- 优化厂区绿化结构。
- 增加厂区、办公区绿化面积。

### 污染防治

- 制定符合环保要求的活性炭吸附+催化燃烧技术方案并实施，提高现有涂装设施有机废气吸附处置效率。
- 改造落砂机区域除尘系统，提高除尘吸附能力；在切冒口环节试验引入气动锤冲击工艺代替冒口燃气切割作业，逐步减少烟尘发生。

### 能源及资源综合利用

- 通过优化钢材下料、套料管理，应用全智能下料系统，加强余料管理，在减少切割过程材料损失的同时，提高余料的利用率。
- 通过储存中水、多用途使用中水，提高中水回用率。
- 提高生产环节水资源利用，研究生产用水循环利用方案。
- 减少生活用水消耗。
- 推进照明智能化节能改造。
- 引进并推广无轨电驱遥控倒运平板车，降低燃油使用量，有效提高燃油使用效率。
- 优化能源结构。一是应用泉水、中革、旅顺三个基地部分厂房闲置屋面进行光伏发电；二是推进天然气置换丙烷项目。
- 通过充分利用废水热量、检修老化设备等，减少能源浪费。

### 已实施清洁生产方案效益结果汇总

方案名称	环境效益	经济效益 (万元)
涂装作业方法改进	减少油漆用量 6,308L； 减少稀释剂用量 946L； 减少 VOC 排放量 23.634t	22.22
汕头港务局 65t/66m 岸边集装箱起重机设计改进	减少过度轨道压板 320 个	6.4
多米尼加 55t-46m 岸边集装箱起重机设计改进	减少板材用量 3.2t	2
泉水基地路灯节能改造	减少电耗 16.10 万 kWh	12.07
购置高处作业防护拉索	减少操作成本	6.6
购置 NBC-500P 新式焊机	减少粉尘排放量	8.4
西门子显示器改造	减少电子废件产生量	2.6
照明开关改造	减少电耗 2.16 万 kWh	1.62
梁体翻转专用 L 型吊具	减少 $\phi 39\text{mm} \times 10$ 米钢丝绳使用量 40 根	3
打砂喷漆间升降大门维保	减少废气泄露	0
变电所无功补偿	减少电能损耗	0
雨水过滤设施改造	防止环境污染	0
地坑海水渗漏改造	防止环境污染	0
环保型涂料替代传统涂料	减少 VOC 排放量 6.57kg	0

### 已实施的中 / 高费清洁生产方案现场情况表

VOCs 废气治理项目

- 冶电事业部








港机事业部



装卸事业部



泉水基地浴池余热利用

浴室



## 践行绿色运营 >>>

大连重工深入贯彻落实习近平总书记建设祖国北疆靓丽风景线的重要指示，围绕公司建设绿色工厂工作安排，持续不断对生产工厂和办公区域进行绿化美化、对工作流程进行改进优化，实现绿色办公运营，建设环境友好型绿色工厂。

### 产品全生命周期绿色管理

从产品设计到原材料采购、生产、运输、储存、销售、使用和报废处理进行监控和管理；严格遵守环保法规要求，不采入、不生产、不流出对环境有害物质。

### 全面使用电子采购管理平台

线上招标、评标、签订电子合同，实现无纸化办公，满足绿色、低碳要求。

### 场地车辆绿色管控

对涉及高能耗、排放超标风险的设备和场地进行改造，确保达标，入厂车辆必须达到排放标准。

### 减少生活用水消耗

加大宣传力度，提高员工节水意识；加大对各基地自来水管线检测监控力度，增加各基地自来水管线检测频次，发现漏点及时维修，减少水资源消耗。

### 推进照明节能改造

通过对厂区道路照明及生产区域照明智能化改造，精确控制灯照时长，降低非工作时间照明亮度，从而减少照明电力消耗，降低能源消耗。

### 案例 花园工厂建设

2023年9月，花园工厂项目建设完成。该项目在泉水基地和中革基地分别打造了两个以企业产品为景观主题的主题公园，不仅改善了基地的环境，也增加了员工的休闲空间。



▲ 泉水基地主题公园





# 以人为本， 共创幸福平安新生活

保障员工权益	54	推动民主管理	66
完善员工关怀	58	守好安全底线	68
优化员工培训	62	守护员工安全健康	71
畅通晋升通道	65		





# 以人为本， 共创幸福平安新生活



同心同德，和衷共济。大连重工通过构筑公正平等的招聘平台、公开透明的交流平台、丰富多元的培训平台和清晰畅通的发展平台，为每位员工提供充分施展才华、实现价值的保障和机遇，实现员工与企业共同发展，同时公司注重多角度立体化关怀员工，着力打造上下一心、和衷共济的团队。

## 保障员工权益 >>>

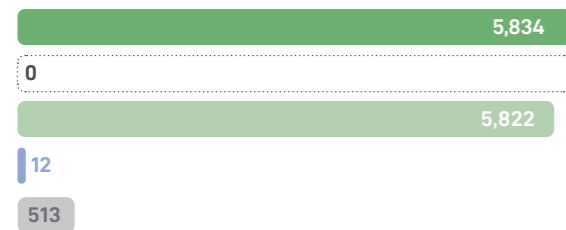
### 员工招聘

大连重工严格遵循《中华人民共和国劳动法》《中华人民共和国劳动合同法》《中华人民共和国未成年人保护法》《禁止使用童工规定》等法律法规，并依此制定了一系列招聘和雇佣政策，保障员工与应聘者权利。

大连重工通过制度确定人力资源部和各单位职责，通过校园招聘、社会招聘和其他用工招聘等多种形式选拔人才，要求严格执行招聘纪律，确保招聘程序及流程公开透明、评估方式方法科学合理。报告期内，公司通过各大高校、大专院校就业信息网，第三方机构平台发布招聘信息，组织、参加各类高校双选会、宣讲会、各级现场招聘会，积极响应退伍军人安置政策，共招聘 464 人。

### 员工人数

• 全职员工 • 兼职员工 • 中国大陆员工 • 港澳台及海外员工 • 少数民族员工



### 按年龄组别划分员工比例

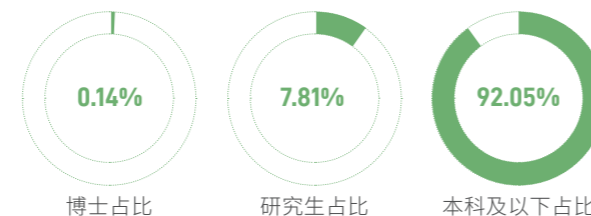
• 30岁(含)以下员工 • 30岁-50岁(含)员工 • 50岁以上员工



### 员工性别分布

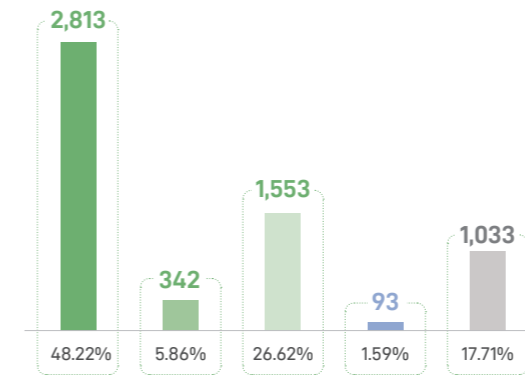


### 员工教育背景



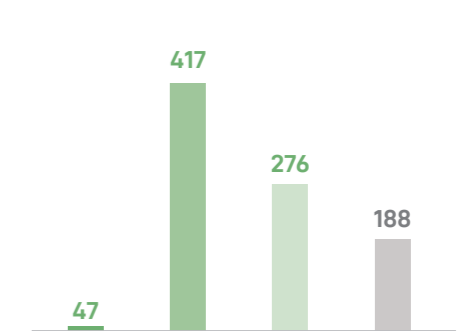
### 按部门人力资源结构

• 生产人员 • 销售人员 • 技术人员  
• 财务人员 • 行政人员



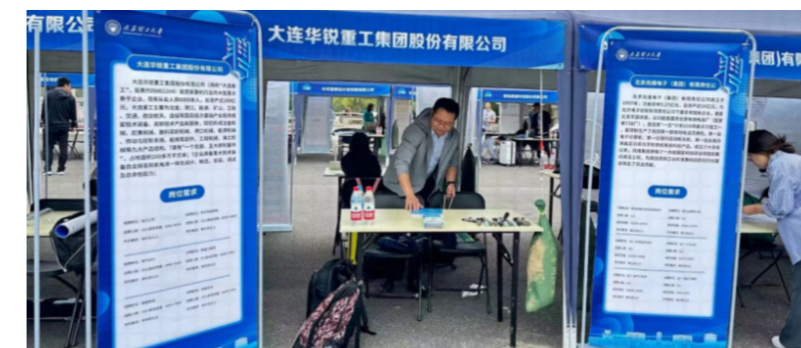
### 新增就业人数

• 女性员工 • 男性员工 • 应届生员工 • 社招员工

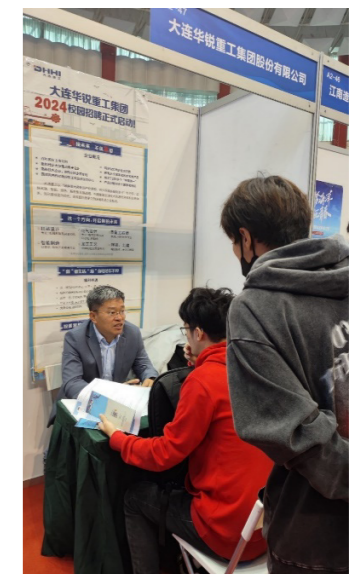


### 案例 多措并举引进企业所需人才

2023 年，大连重工通过加强高校宣讲、双选力度，参加 3 场直播带岗活动，扩大公司影响力，打造优秀雇主品牌形象；推出相关政策，提高应届生待遇标准、改善住宿条件、扩大保障范围，提高企业外部吸引力；借力专业机构，招聘社会人才，采取猎头、社招平台等途径招聘有经验的人才，满足软件开发、一线等关键岗位需求。



▲ 东北大学招聘现场



▲ 太原理工大学招聘现场



案例 关键岗位内部竞聘

2023年7月,大连重工多部门协同组织采购岗位内部招聘,发布内部招聘通知。经过笔试、职业测评、面试,最终确定12人竞聘成功,并及时发布录用公示。组织过程中,充分考虑员工隐私需求,采取“背对背”的形式,在结果公示前,互不接触,落选人员不予公布,不断优化工作流程和方法。




▲ 竞聘国际化项目管理岗位后的分享会

大连重工坚持平等雇佣原则,公平、公正对待不同国籍、种族、年龄、性别、身体条件、宗教信仰和文化背景的员工,让员工的招聘、调配、晋升在不受歧视的情况下进行,打消员工顾虑,让员工感受到充分的尊重,进而发挥最大潜力,创造更多可能。


薪酬福利

大连重工在《世界人权宣言》《国际劳工组织公约》《中华人民共和国劳动法》《中华人民共和国劳动合同法》等有关劳工和员工权益的国际公约及国家法律法规的指导下,制定《劳动合同管理办法》《考勤管理办法》等规章制度,依法与员工签订劳动合同,保障员工加班、年休假等基本权益。




“标准工时制”

公司严格按照国家法律法规实行“标准工时制”,同时,因工作性质及工作特点的限制,公司还申请实行“不定时和综合计算工时工作制”,并已取得大连市人社局《准予行政许可决定书》,采用弹性工作时间等灵活的工作与休息方式,确保员工权利得到落实,同时保障生产任务按期完成。



年休假计划

公司充分尊重员工本人意愿,每年初制定本年度年休假计划,统筹安排员工年休假。对于因工作安排原因确实无法休假的,按法定标准给予3倍工资。



特殊福利

公司提供生日慰问品、结婚纪念品、退休纪念品、各个节日的慰问品。

公司依法为员工办理医疗、养老、失业、工伤、生育等社会保险,并为员工缴纳住房公积金。为规范工伤保险管理,公司制定《工伤保险管理办法》,统筹工伤保险管理工作,多维度保障员工权益。





## 完善员工关怀 >>>

大连重工坚持以人为本，不断深化员工关怀，聚焦员工身心健康，积极开展员工关爱活动及文体活动，丰富职工的精神文化生活，不断增强职工获得感、幸福感、安全感。

### 员工帮扶慰问

2023 年初，大连重工明确了“困难救助、金秋助学、应急救助”三大帮扶项目和“日常慰问、节日慰问、夏送清凉冬送温暖慰问”三大慰问项目，将关心关爱送到一线岗位、送进生产现场，并首次将失独职工家庭纳入节日慰问范围。除此以外，还有领导包干困难职工、应急救助基金等多项帮扶救助举措。

自 2006 年设立应急救助基金以来，大连重工坚持开展医疗互助工作。基金由职工本人、工会和行政三方筹集，对会员住院、会员本人及直系亲属死亡、重大疾病进行补贴和救济。



▲ 基地“送清凉”活动，为职工发放防暑降温物资



▲ 发放春节慰问品，职工为“年货”点赞

2023 年

慰问救济困难职工、  
工伤、病休职工共计

**3,000** 余户

救济慰问累计投入

**240** 万元

公司开展困难员工帮扶工作的相关投入

**17** 万元

为 54 名困难档案职工  
子女发放慰问金

**9** 万元

对 450 人次发放应急救助补贴

**70** 余万元

公司帮扶困难员工的总人数

**159** 人

开展厂内一线职工及用户  
现场职工送清凉慰问活动

惠及职工近

**5,000** 人

投入慰问物资

**30** 余万元





## 关注女性职工

为保障女职工特殊权益，大连重工签订了《女职工特殊权益保护专项集体合同》，按月为女职工发放卫生费和保健品，设立了女职工特殊关爱室，为“四期”女职工提供服务，特别是哺乳期女职工；每年为女职工提供妇科检查，每两年至少为女职工提供一次“两癌”（宫颈癌、乳腺癌）筛查。

### 案例 大连重工开展妇女节系列活动

大连重工举办首届“百花争言”女职工诗词大会，共 70 余名女职工报名。期间，还穿插了女职工的传统文化表演。



公司各基层分会也积极开展了丰富多彩的庆祝活动，插花、烘焙、扎染、手绘、趣味活动等，充分展示了大连重工女职工健康乐观、积极向上的生活状态和精神风貌。



▲ 公司组织“三·八妇女节”特色主题活动

## 关注身心健康

### 扩大体检范围

体检年龄线下调 5 岁，享受体检职工新增 460 人，并进一步优化基础体检项目，提升体检方案品质，平衡男、女职工体检项目，为慢病职工量身设计“特别套餐”，满足职工不同的检查需求。

### 优化升级职工文体场所

共修缮（建）大小活动场馆（地）21 处，包括场地翻新、设计照明设施、选择健身器材等，达成了每个基地都至少有一处职工活动场所的目标。



### 心理疗育活动

公司与专业康复医院联合，由专业的心理咨询师为职工提供一对一的心理疏导，截至目前服务 40 余人次；

### 特色活动

公司累计开展插花疗愈、手工制作、烘焙等 20 余次，帮助职工纾解精神压力，共 600 余人次参与。



▲ 职工在文体活动室健身



## 优化员工培训 >>>

大连重工以习近平总书记关于人才工作的重要论述为指导，按照党中央、国务院决策部署，高度重视人才队伍培养，积极贯彻落实“人才强企”发展战略，逐步构建系统完备、科学规范、运行高效的人才培养体系。

大连重工制定《继续教育管理办法》《专项培训管理办法》《教育培训管理》等制度，通过多种形式努力提高员工知识和技能水平。包括开办培训班、组织研学活动、参与技能竞赛等，为公司稳定、健康、可持续和高质量发展提供人才支撑。



1. 公司领导在永锋临港公司车间参观学习
2. 公司领导在永锋临港公司研学交流
3. 公司精益团队参观西安西电公司线边道场
4. 公司精益团队在西安研学交流
5. 公司选派代表参加精益改善大赛

大连重工按照 2023 年度重点工作任务要求，以持续完善内训体系为抓手，圆满完成了培训工作任务目标。



指标	单位	2023 年
员工培训覆盖率	%	100
男性员工受训比例	%	100
女性员工受训比例	%	100
高级管理层员工受训比例	%	100
中级管理层受训比例	%	100
基层员工受训比例	%	100
年度培训支出	万元	269
每百万营收员工培训投入	万元 / 百万元	0.02
年度培训总时长	小时	169,186
员工平均培训时长	小时	29



案例 新员工岗前培训

2023年8月公司组织开展新员工岗前培训，共有147名新员工参与，历时31天，包括参观基地、集中培训及考试、团队拓展、基地集中轮岗见习等内容。



▲ 新入职员工举办拓展训练活动



▲ 新入职员工参观厂区



▲ 公司党委书记、董事长孟伟为新入职员工讲解职场第一课

案例 曲轴公司午间半小时培训活动

为了提升员工在岗位技能、设备日常维保等方面的能力，曲轴公司利用每天午间休息的半小时进行培训。截至2023年12月31日，曲轴公司共完成午间培训137次（含外聘讲师培训5次），其中中层领导5次，安全方面34次，技能大师帮扶和生产方面29次，质量方面26次，技术方面25次，管理方面18次，共计达到培训员工2,740多人次。



▲ 曲轴公司午间半小时培训现场

大连重工重视干部人才管理，持续强化干部在组织能力升级、文化渗透、人才管理的责任担当。大力支持高管参加EMBA、MBA等进修学习，鼓励中高层领导干部通过参加行业论坛、会议、培训深入了解行业发展趋势，组织青年领袖营等领导力培训，帮助干部人才不断提升战略眼光、战略思维，以更好地支撑公司战略执行发展。

案例 领导力——精益管理游学活动

2023年，公司组织高管及中层干部到西安进行精益管理游学活动，参观西电、西开、霍尼韦尔、法士特等企业，参观精益道场，交流学习标杆企业先进精益理念和精益推进方法，并开展精益人才育成研讨会，提升了领导干部的精益管理理念和意识。

畅通晋升通道 >>>

大连重工坚持党对人才工作的全面领导，秉持“人才是第一资源”理念，实施积极有效的人才政策，拓展人才引进渠道，为企业持续发展储备人才；持续推进人员结构优化，激发存量人员内生活力；发挥用人单位在人才引进、培养、使用中的积极作用，统筹推进人才队伍建设，满足公司经营发展需要。

技术人才职业发展通道：大连重工每两年举行一次技术人员专家评聘工作，从设计、工艺、质量、软件与信息技术、机动力等五个序列开展。

技术人员职称评审：大连重工每年针对技术人员组织开展机电工程系列职称评审。

2023年

公司共计评为技术专家

157人

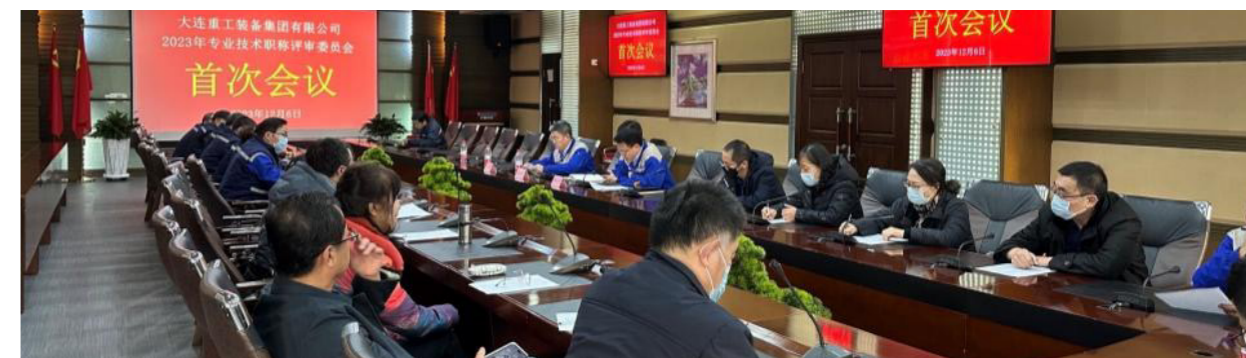


参评高级职称的

109人

参评中级职称的

34人



▲ 2023年职称评审工作首次会议现场

技能人员能力水平提升：大连重工每年根据发展需要，开展 3-5 个工种技能提升工作。

管理人员“职务 + 职级”发展双通道：除正常的职务晋升外，大连重工还建立了“五级五档”职级发展通道，与职务晋升通道并列，薪资待遇对齐，畅通了管理人员发展通道。

2023 年

22 名车工

38 名铣工

取得了相应的  
技能等级证书

29 人

被评为业务主管和  
高级业务主管

### 案例 技能等级考核认定

2023 年大连重工组织开展技能等级考核认定，经过前期为期 60 课时的理论和实操培训，一线员工掌握了先进的操作方法，更加深入的了解了车床、铣床操作方面的理论知识。



▲ 车工理论培训现场



▲ 镗铣工实操培训现场

## 推动民主管理 >>>

大连重工建立并持续完善集体协商、职工代表大会、公开民主管理等规章制度，制定民主管理工作规划，保障员工的知情权、参与权和监督权等合法权益，鼓励员工充分参与企业民主管理，使每一位员工都能为公司的发展贡献力量。

2023 年

员工参与职工代表大会等活动的人次达

1,198 人



丰富员工反馈机制

公司建立了多个员工诉求表达渠道及反馈机制，如通过总裁信箱、微信平台、问卷调查、座谈会、主题访谈、“双走”活动（走进基层、走近职工）、实事项目征集、职工食堂管理委员会等多种形式，征集职工意见建议。



完善民主管理制度

建立公司及下属子公司两级职代会制度和“1+3”集体合同制度，每年召开两次固定内容的职代会，并根据实际工作需要随时组织职代会。

### 案例 大连重工民主管理厂务公开工作持续规范落实

2023 年，公司工会先后组织召开第三届职工代表大会及职工代表组长联席会议 15 次，审议公司年度工作报告及新制（修）订涉及职工切身利益的制度等 18 项。同时，组织开展公司 2022 年度厂务公开工作，对 2022 年度招待费、福利费及五险一金缴纳情况等重要内容进行了公示。



▲ 公司三届三次职代会召开



## 守好安全底线 >>>

大连重工深入贯彻落实习近平总书记关于安全生产重要论述精神，制定《安全生产教育管理办法》和《安全生产事故应急预案管理办法》等制度，建立健全安全管理体系，为公司整体经营发展营造稳定的安全生产环境，有效防控重大安全生产风险，加快形成不敢出事故、不能出事故、确保无事故的全员安全文化氛围。2023年，公司全年投入 7,440 万元用于完善和改进企业、项目安全生产条件，维护企业、职工以及社会公共利益。

安全管理制度体系		
生产安全事故报告、调查和处理管理办法	设备、设施安全防护装置管理办法	安全生产教育管理办法
“三同时”管理办法	职业健康安全和环境管理	职业病防治管理办法
职业健康安全、环境信息交流与协商管理办法	危险源辨识、风险评价管理办法	作业场所安全管理办法
电气设备、装置安全管理办法	起重作业安全管理办法	环境污染控制管理办法
环境因素的识别和评价管理办法	消防安全管理办法	职业健康安全、环境绩效监测和测量管理办法
法律、法规及其它要求获取、识别、更新管理办法	劳动防护管理办法	环保设施设备运行管理办法
危险作业安全管理办法	安健环合规性评价管理办法	职业健康安全、环境目标管理办法
外来作业安全管理办法	重大危险安全管理办法	危险化学品安全管理办法
安全生产事故隐患排查治理办法	交通管理办法	涉外产品安全管理办法
锅炉、压力容器安全管理办法	安健环综合奖惩管理办法	外埠作业安全管理办法

公司持续推行安全责任网格化和履职清单管理，深化经营单位主体责任，建立“一厂一策”安全监管模式，制定《2023年职业健康安全、环境工作计划》，通过常态化教育、标准化监查、制度化管理、科学化评价，保障各项计划目标的达成。

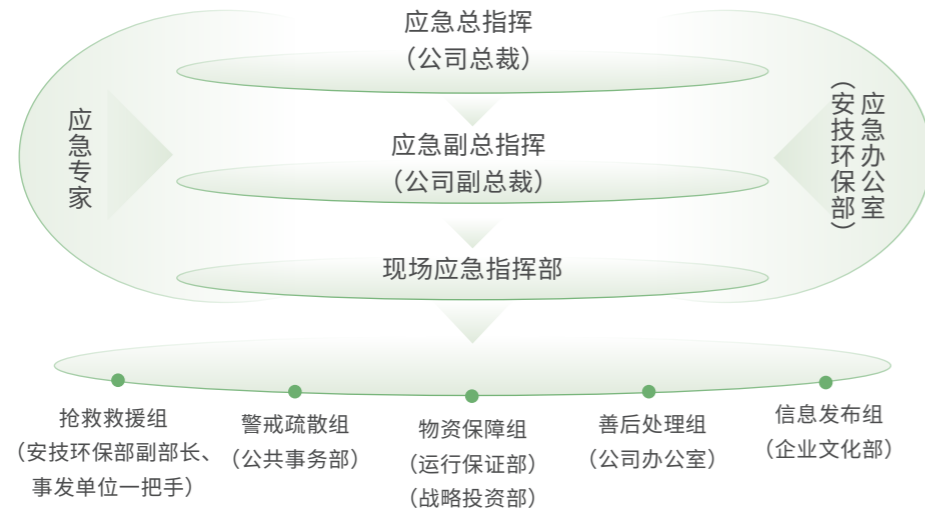


指标	单位	2023 年
工伤率	%	0
安全风险防护培训覆盖率	%	100
在工作场所员工发生事故的数量	起	0
因工亡故的人数	人	0
各类安全事故导致的损失工时数	小时	0
每百万营收因工伤损失工作日数	日 / 元	0
从业人员职业伤害保险的投入金额	万元	808.35



公司根据《安全生产事故综合应急预案》，建立生产安全事故应急组织机构，完善应急响应、应急处置和应急救援等各项流程，优化后期污染物处理和生产秩序恢复等措施，保证事故后尽快消除影响，保障生产秩序稳定。

### 应急组织机构



## 守护员工安全健康 >>>

大连重工遵守国家有关政策、法律、法规、标准等，制定《职业健康安全、环境管理手册》不断提高公司的职业健康安全管理水平，充分应对管理过程中的风险和机遇，持续改进职业健康安全绩效。

### 员工职业健康安全培训教育

针对各层级人员开展安健环培训教育，提升各级管理人员职业健康安全法律意识及管理能力。报告期内，开展包含主要负责人安全、职业健康等 4 项岗位取证类，起重、消防、环境管理等 7 项素质提升类以及若干次能力检验类考试；同时坚持“固定培训考试日”机制，组织各单位按月开展全员培训及考试累计 701 项、102,728 人次，较 2022 年受教育人次增加 23%，进一步提升全员职业健康安全防护能力。

### 加强员工个体防护

公司根据国家标准制定《劳动防护管理办法》，规定各品类劳动防护用品发放频次及标准，同时通过比质比价优选 2 家供应商作为公司合格供应商，并根据各单位工艺特点选择规定的、符合国家标准的特种劳动防护用品；同时，通过班前会等形式对员工劳动防护用品的正确佩戴进行检查、培训和指导，提升员工安全防护意识。

### 案例 开展突发事件应急演练

2023 年 6 月份，结合更新后的应急预案以及安全生产月相关活动要求，大连重工在泉水和旅顺基地，分别开展了重大危险源丙烷站突发事件应急演练。本次应急救援演练重点对阀门法兰堵漏器、消防阻燃服、正压式空气呼吸器、防毒面具、消防消水带的铺设等专业应急装备在突发情况下的使用进行了演练。各经营单位部分主管领导与专职安全员进行了现场观摩与交流，提高了各级人员的应急处置能力。



职业病发生率 0%



▲ 安健环培训教育

▲ 员工个体防护



# 回馈社会， 共筑和谐美好新社区

坚持需求引领	74	倾情社会贡献	80
严格质量把控	75	响应乡村振兴	81
强化供应链管理	77		
产创社会价值	79		





## 回馈社会， 共筑和谐美好新社区



共赢共建，担当有为。大连重工精研行业，深耕市场，精准把握市场机遇，有效提升营销服务质量；开展“质量上上”专项行动，切实提高产品质量和品牌效应；严格筛选供应商资质，与合作伙伴共建高效、绿色供应链生态。同时公司积极参与社会公益，助力乡村振兴和社区发展，积极履行企业责任，多角度传递企业温暖。

### 坚持需求引领 >>>

大连重工始终坚持“快捷服务，顾客满意”的服务宗旨，贯彻技术、生产、销售一体化的营销理念，实施区域化管理，并通过不断完善服务体系和服务网络快速响应客户需求，提升客户满意度。

#### 健全服务体系

- 营销管理部售后服务中心是售后服务的归口管理部门，负责组织协调和管理商品单位的服务业务。
- 各商品单位设有专人负责服务工作，具体实施产品的全过程服务。

#### 快速解决客户问题

- 现场走访。营销、技术等部门通过对客户进行走访，收集问题并解决。
- 外部质量信息反馈系统。由现场服务人员录入问题，分配解决，形成闭环。
- 信息化售后服务平台。由顾客通过扫码方式直接上传问题至平台，由专人对接进行解决。

#### 保护客户信息

- 营销人员和管理人员每年签订《保密责任书》，落实保密责任到人，设置保密专干，按照公司《保密管理》相关要求落实管理责任。
- 《供货合同管理办法》《市场信息管理》等专项制度对合同签订前、中、后的关键节点都有具体规定，设置项目信息的收集、整理和传递有具体信息化路径。
- 针对客户相关的资质和业绩，采取权限式管理，按照保密权限设置相关可以访问的人员和部门查看等。

2023 年

客户满意度

97.88%



#### 案例 焦炉车辆公司快速响应客户需求

2023 年 7 月，焦炉车辆公司服务人员获悉唐山佳华煤化工有限公司推焦车推焦杆长时间高温烘烤导致严重弯曲变形后，第一时间赶到现场，用 2 天时间就将变形部件矫正到正常状态，满足用户恢复生产节点要求；焦炉车辆公司又用 10 天时间为用户赶制了一件新的推焦杆配件，保证用户正常安全生产。用户在收到配件后，给公司发来了表扬信，并赠送了锦旗。

### 严格质量把控 >>>

大连重工严格控制产品实现过程，不懈追求项目高质量，将质量管理体系的控制要求融入整个业务活动及过程。公司于 1992 年在行业内首家通过了质量管理体系认证，并持续保持有效。目前拥有质量管理体系认证（GB/T 19001-2016）、核电质保体系、欧盟钢结构 CE 认证（EN1090-2：2008）、国际焊接体系认证（ISO 3834-2）、船级社认证等多个认证，与公司产品和发展的需要相适应。

#### 质量保证

- 搭建以质量主体责任、管理责任、监管责任三个层级的质量责任体系。
- 修订质量方针、《质量手册》，进一步明确了 8 个顾客导向过程、6 个支持过程和 8 个管理过程的管理内容，实施体系审核、产品审核、工序审核三个层级的审核。
- 编制《“质量上上”宣讲教育学习材料》，发放到公司全体干部员工手中，进一步统一思想、转变全员质量思维、提升全员质量素养。
- 成果：2023 年，公司大型堆取料机、大型焦炉设备等核心产品质量处于国内领先水平，企业品牌价值达到 107.78 亿元；公司《推行“3C+PDCA”质量管理模式，系统性提升产品质量竞争力》入选国家市场监督管理总局全国 20 个首席质量官质量变革创新典型案例，并在全国推广；成功入围第五届中国质量奖提名奖。

#### 质量改善

- 编制下发《2023 年解决顾客需求和问题专项提升计划》，着力解决顾客长期未有效解决的问题。2023 年共解决了电石炉炉门冒烟、液压油箱焊缝处渗漏油等 33 项问题。
- 编制下发《产品质量对标实施计划》，通过“与竞争对手比”“与行业标杆比”进行产品质量对标提升。全年共通过“对标”完成 106 项产品质量提升。



### 质量检测

- 按照单件小批的生产组织模式，实施生产全过程质量控制。
- 通过工序自检、质量专检、出厂前联检、授权人员确认放行四道步骤，按照质量重要程度层层检验确认，保证合格交付。

### 质量问题处理

- 公司属于工业品生产制造企业，以销定产，具有小批量定制化特点，不存在大批量产品产生同一质量问题现象。对于产品质量问题，公司会在第一时间派员工解决并与用户协商，直到让用户满意。

报告期内，公司未发生重大质量责任问题，因健康与安全原因须撤回和召回的产品百分比为 0%。

### 案例 华能石岛湾高温气冷堆核电站完成了 168 小时的连续运行考验

2023 年，全球首座第四代核电站——华能石岛湾高温气冷堆核电站完成了 168 小时的连续运行考验，大连重工为其提供的反应堆厂房用起重机，高效完成了核电站反应堆厂房内重大设备的吊装、核燃料装卸设备吊装，为核电站连续高效运行保驾护航。

### 案例 开展质量专项拉练

公司在推行常态化的设计、工艺、生产、采购、质量等各相关岗位人员联合质量专项拉练，烘托全员重视质量、改进质量的氛围。2023 年，通过质量专项拉练，共总结推广各子（分）公司 20 项产品质量提升招法，发现并解决了 62 项典型产品质量问题，进一步夯实各岗位质量职责，推动全员质量共治。



## 强化供应链管理 >>>

大连重工制定并不断完善《采购管理》《供应商管理办法》《采购合同管理办法》《招标管理办法》《采购价格管理办法》等相关制度以及配套的实施办法和标准规范，实现从供应商准入、招采环节到合同签订供应链各环节的制度全覆盖，加强对供应商的合规管理。

**供应链管理体系：**公司建立了完善的供应链管理体系，从多个层面对供应链体系进行综合管理，有效推动供应链可持续管理的政策、措施落地。

**供应商管理组织保障：**组织机构层面，成立招标采购中心，开展以直采、集采为原则的品类采购工作及集成供应链体系管理工作。

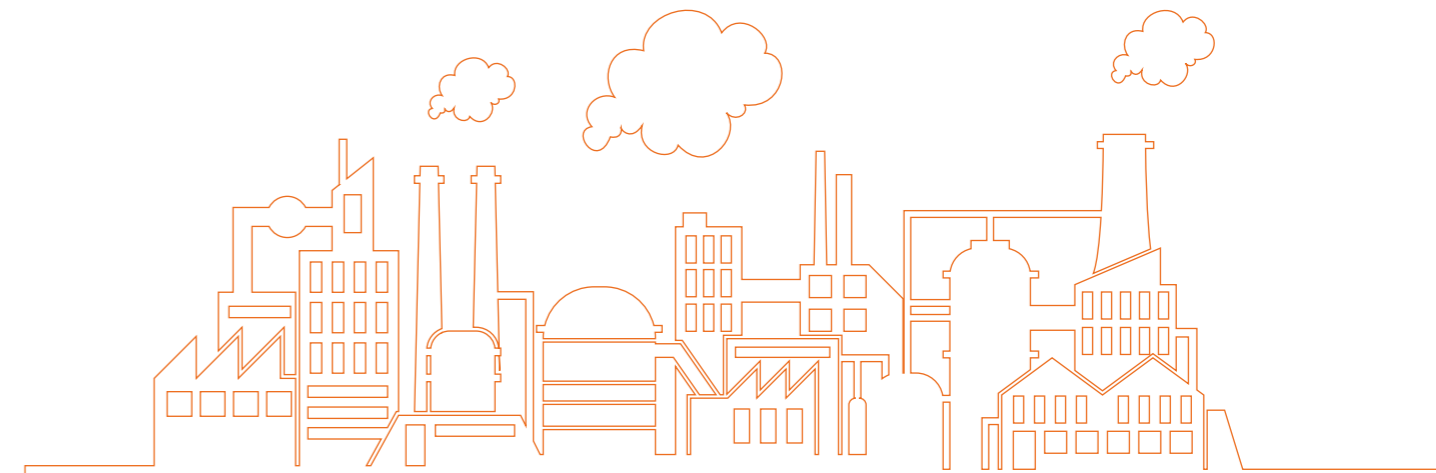
**供应商准入：**以信息化采购管理平台为媒介，对供应商准入进行严格管控，根据供应商合作权限，将供应商划分为四个等级。

**供应链风险识别：**公司识别供应链各环节的环境及社会风险。

**供应链重大风险与影响事件处理：**公司确定供应链环节中具有重大风险与影响的事件、评估影响程度并跟进评估后改进情况等。

**供应商评价：**公司定期开展供应商绩效评价和评级工作，实现供应商等级动态调整；对绩效评级不高的供应商进行降级或冻结，实现供应商的动态管理。

**供应链管理数字化支持：**通过公司信息化采购管理平台及 OA 协同办公系统，对供应商准入、供应商绩效评价及公司招标采购全流程进行管理；通过采购管理平台与“天眼查”平台对接，调取供应商风险数据，抓取供应商异常数据，规避供应商风险。





2023 年

供应商总数

**982** 家

海外

**1** 家

中国 (或按大区 / 省份划分)

**981** 家

审查的供应商数量

**982** 家



年度因不合规被中止合作的供应商数量

**18** 个

年度因不合规被否决的潜在供应商数量

**8** 个

年度获得 ISO 9000 认证的供应商数量

**771** 个

年度获得 ISO 14000 认证的供应商数量

**771** 个

年度获得 ISO 45001 认证的供应商数量

**771** 个

年度签订《廉洁协议》的供应商数量

**982** 个

公司确定的供应链环节中具有重大风险与影响的事件数量

**0** 个

**供应链安全保证与应急预案：**涵盖公司供应链安全管理方面的制度与措施，原材料、产成品供应中断防范与应急预案制定与实施等情况。

**供应链供应安全：**与供应商签订采购合同及战略合作协议，明确供应商供货周期、质量、服务、违约责任等相关风控条款。组织建设方面，成立招标采购中心，根据采购物资品类进行直采、集采，提高生产型供应商、源头供应商、头部供应商采购率，压缩代理商数量，降低供货延期、断供、质量问题等潜在风险。数字化支付方面，通过采购管理平台与 CAPP、SAP、MOM 等系统集成，对供应链全流程进行监控，实现供应链异常节点全系统实时反馈。

**绿色供应链建设：**公司采购端严格筛选供应商资质，不合格供应商不允许准入，对存在高能耗、高污染风险的产品不允许采购；采购媒介采用信息化采购管理平台，线上招标、评标、签订电子合同，实现无纸化办公，满足绿色、低碳要求。

## 产创社会价值 >>>

大连重工是我国重机装备行业的大型重点骨干企业，主要为冶金、港口、能源、航空航天等国民经济领域提供大型、高端、成套技术装备与服务，通过下游产业链延伸，持续创造社会价值。

历经十年攻关、研发投入达 10 亿元，研制了世界最大 22000 标箱集装箱船用曲轴，破解了造船业“船等机、机等轴”瓶颈，为提升综合国力、保障经济安全作出了重要贡献。

2023 年，全球首座第四代核电站——华能石岛湾高温气冷堆核电站完成了 168 小时的连续运行考验，大连重工为其提供的反应堆厂房用起重机，高效完成了核电站反应堆厂房内重大设备的吊装、核燃料装卸设备吊装，为核电站连续高效运行保驾护航。

2023 年，大连重工为河北普阳钢铁承制的国内年处理量最大的钢铁除尘灰水洗提盐项目全部设备已安装完毕，进入试运行阶段。该项目主要针对钢厂高炉箱体灰和烧结机头灰中的钾、钠、氯等有害物质分离提纯出形成钾盐及钠盐进行资源化出售，剩余含铁丰富的灰饼再回收利用，帮助钢铁企业解决除尘灰物堆放占地多、环境污染、资源浪费等制约钢铁绿色循环可持续发展难题。





## 倾情社会贡献 >>>

大连重工将参与公益事业看作回馈社会的关键一环，将之作为公司义不容辞的责任。公司践行国企使命责任，严格依法纳税，重视社区共建，通过开展志愿服务活动，助力提升公众生活幸福感，推动和谐社区建设。

2023 年

志愿者活动参与人次

**40** 人次

纳税总额

**52,945.18** 万元

### 案例

为进一步加强从优待警工作，建立健全救助帮扶机制，同时展现市属国有企业传递爱心温暖及责任担当，积极履行企业社会责任，公司向辽宁省公安民警英烈救助基金会捐资 20 万元，为全省公安队伍建设发展奉献一份爱心，贡献一份力量。

### 案例 大连重工关爱留守儿童

2023 年 3 月，大连重工在学雷锋活动月期间，举办了一次以关注留守儿童为主题的“让爱成长”爱心助学捐款活动，捐款对象为庄河市大郑镇宏发村贫困留守儿童。公司职工王雷同志是此村的驻村“第一书记”，逐门逐户对困难情况进行入户调研，最终确定了八名贫困留守学生为受助对象。本次助学爱心捐款共筹集善款现金 13,642.4 元，物资（米面油及文具等）价值 5,887.6 元，善款合计价值 19,530 元。



## 响应乡村振兴 >>>

大连重工深入贯彻落实习近平总书记关于“三农”工作的重要论述，积极响应国家战略，履行央企责任，立足本业，发挥自身优势，结合乡村实际，助力乡村振兴工作。2023 年，公司按照年度公益性活动计划，开展对口单位公益性活动，用于以改善当地贫困状况，促进当地人民就业，巩固脱贫成果。

### 案例

公司向办公所在地大连市西岗区定点帮扶村西藏那曲市索县嘎木乡捐赠 20 万元，用于助力嘎木乡产业项目发展，带动农牧民增收。

2023 年

乡村振兴方面投入金额

**27.5** 万元

乡村振兴项目数

**2** 个





# 规范治理， 打造永续经营新形象

完善公司治理	84
保护投资者权益	86
加强合规风控	88
数字化管理升级	91





## 规范治理， 打造永续经营新形象



立根塑魂，行稳致远。公司持续完善企业治理体系，着力构建权责透明、协调运转、有效制衡的公司治理机制，坚守诚信合规运营，提升科学决策水平和风险防范能力，全力保障投资者权益，为公司高质量、可持续发展打下坚实基础。

### 完善公司治理 >>>

大连重工始终严格按照《公司法》《证券法》《上市公司治理准则》《深圳证券交易所股票上市规则》等相关规定，不断完善公司治理结构，建立健全《股东大会议事规则》《董事会议事规则》《监事会议事规则》《独立董事工作制度》等内部管理和控制制度，保持企业健康稳定发展，维护公司和投资者的合法权益。

大连重工以规范决策机制和完善制衡机制为重点，形成以公司章程为统领，三会一层协调运转的公司治理结构，职责明确，运作规范。公司治理的实际状况符合中国证监会、深交所等发布的法律法规和规范性文件的要求。

#### 三会一层治理结构

##### ● 股东大会

公司认真贯彻落实《上市公司股东大会规则》《公司章程》以及《股东大会议事规则》等要求，依法规范股东大会召集、召开、表决程序，行使公司经营方针、筹资、投资、利润分配等重大事项表决权。公司在对重大事项进行表决时，采取了现场结合网络投票等方式，为中小股东参加股东大会提供便利，有效保障中小股东利益。

召开股东大会 **3** 次



##### ● 董事会

公司董事会由 9 名董事组成，具有多样化的专业背景与较高的专业素养，有助于提高董事会科学决策的效率与水平。公司董事会成员的任职资格、任免程序均严格按照规定确认并执行，符合法律法规要求。股东大会的董事出席率达 85%。

董事会下设战略与 ESG 委员会、审计与合规管理委员会、提名委员会、薪酬与考核委员会 4 个专门委员会，其中审计与合规管理委员会、提名委员会、薪酬与考核委员会独立董事占二分之一以上，均由独立董事担任主任委员。独立董事独立履行职责，维护公司整体利益，尤其关注中小股东的合法权益不受损害，对重要及重大事项发表独立意见。

召开董事会 **12** 次

##### ● 监事会

公司监事会由 5 名监事组成，其中职工监事 2 名，符合“职工代表的比例不得低于三分之一”的规定。公司监事不存在《公司法》《公司章程》规定的不得担任监事的情形。职工监事由公司职工代表大会选举产生，任免程序符合法定程序。公司监事严格按照《公司法》《公司章程》《监事会议事规则》等有关规定认真履行职责，监事会对公司财务状况、重大事项以及公司董事、高级管理人员履行职责的合法合规性进行监督，积极维护公司及股东的合法权益。

召开监事会 **10** 次

##### ● 管理层

公司高管团队由 3 人组成，其中总裁 1 名，副总裁 2 名。公司高级管理人员的任职资格均符合有关规定要求。

2023 年

外部董事占比	董事会人数
<b>78%</b>	<b>9</b> 人
独立董事占比	董事会研究生占比
<b>56%</b>	<b>22%</b>
董事会成员的平均任期	董监高年龄标准差
<b>2.58</b> 年	<b>6.84</b> 年
女性董事占比	董事离职率
<b>22.22%</b>	<b>22.22%</b>
战略与 ESG 委员会	审计与合规管理委员会
<b>2</b> 次	<b>8</b> 次
提名委员会	薪酬与考核委员会
<b>1</b> 次	<b>2</b> 次



### “三重一大”决策机制

大连重工已建立《“三重一大”决策事项管理办法》，明确了决策事项范围、决策层级和决策流程。公司业务已基本实现系统流程管理全覆盖，涉及“三重一大”事项的业务流程，有关会议的决策文件是业务办理的重要依据，针对每一类具体决策事项均设有归口业务部门负责把关审核，确保相关事项决策无遗漏。

### ● 董监高薪酬管理

大连重工根据国资委相关政策以及公司薪酬管理办法，参考公司经营业绩在行业内位置，对标国内市场薪酬水平，统筹考虑企业经营发展目标与组织规划等因素，科学制定薪酬分配与经营业绩强挂钩，激励与考核约束相统一的董事、监事、高级管理人员薪酬方案。

大连重工管理层年薪主要由基本年薪、绩效年薪、奖励年薪构成。基本年薪按月固定发放，由董事会薪酬与考核委员会根据上年度公司员工年均工资水平，并综合考虑公司规模、市场薪酬行情等因素确定；绩效年薪约占高管总收入的60%，绩效年薪以基本年薪为基数，根据高管年度工作业绩考核结果核定，具体考核指标选取和权重设置由董事会薪酬与考核委员会确定。

## 保护投资者权益 >>>

### 投资者关系管理

大连重工高度重视投资者关系管理，通过多措并举开展投资者关系管理工作，加强公司与投资者之间的有效沟通，提升公司价值传递成效；公司制定《投资者关系管理制度》，提升投资者关系管理工作的规范化与专业化，切实保障投资者合法权益。

大连重工积极搭建与投资者之间的沟通桥梁，通过业绩说明会、机构调研会议、投资者热线电话及互动易平台等多种渠道和方式，与投资者保持沟通交流，以公开透明原则平等对待全体投资者。报告期内，公司开展业绩说明会2次，接待机构调研2次，累计接待投资者数量37人次。

### 2023年

- 共计回复中小股东问询97项，其中电话问询67次，深交所互动易平台问询30项，答复率100%，未发生违规解答事项，未出现投资者投诉、监管机构质询等情形。
- 组织进行2022年度、2023年半年度网上业绩说明会模拟问题回复准备，并顺利召开业绩说明会，共计解答投资者提问20个，答复率100%。

- 以“315”“515”投资者保护日、防非宣传与宪法宣传日为契机，按照大连市证监局活动部署，利用公司线上线下平台以及投资者来电时机持续开展投资者保护相关宣传工作，按要求完成相关宣传任务。

### 股东权益保护

2023年，大连重工认真做好股东大会筹备组织工作，确保股东大会顺利召开，按规定提前在指定媒体发布股东大会的通知，于会议召开前将会议文件挂网供股东审阅，并提供现场和网络投票两种渠道，为广大投资者特别是中小股东的参与和决策提供便利，为参会投资者发言、提问及与公司董监高交流提供必要的时间，切实保障公司股东依法行使权利。当股东大会审议影响中小投资者利益的重大事项时，对中小投资者的表决单独计票，并及时公开披露计票结果。董事会成员以现场结合通讯的方式出席了3次股东大会。

大连重工综合考虑企业长远发展需求与全体股东切身利益，制定合理的现金分红利润分配方案，并在股东大会通过后的1个月内实施，保障投资者的收益权，引导投资者树立长期投资、价值投资的理念。

### 债权人权益保护

大连重工严格按照相关法律法规和规章制度文件开展债务融资工作，积极维护债权人的合法权益，依法合规经营，完善风险管理体系，预防和控制各种风险，避免对债权人权益造成损失，保障债权人的合法权益不受侵害；定期披露财务报告和重大决策，使债权人能够及时了解公司的经营状况和财务状况，及时做出决策。

2023年，大连重工公开市场无存续信用债，无不良征信记录。

### 信息披露透明

大连重工严格按照《中华人民共和国公司法》《中华人民共和国证券法》《深圳证券交易所股票上市规则》《内幕知情人登记管理办法》等法律法规，遵循“公平、公正、公开”的基本原则，制定《信息披露事务管理办法》等信息披露及投资者沟通相关制度，完善信息披露基本要求、定期报告制度、信息披露事务管理与职责，细化临时报告要求，规范信息披露程序，新增档案管理要求，强化保密措施与责任追究，使公司股东、投资者及债权人能够及时了解、掌握公司经营动态、财务状况及所有重大事项的进展情况，从而保证其各项合法权益。

大连重工的信息披露报告发布于深圳证券交易所网站、公司网站以及公众号等公开渠道，以供所有利益相关方查阅。2023年，公司在交易所披露4份定期报告；发布134个临时公告，其中130个为交易所发布。





## 加强合规风控 >>>

### 风险管理

大连重工以风险管理为导向、合规管理监督为重点，切实采取措施，健全内控体系，层层落实内控责任，构建相互融合、协同高效的内控管理机制，推动风控体制机制更加健全完善、内控执行更加高效合规、重大风险防控更加有力有效，护航公司发展行稳致远。

公司建立了有效的风险评估过程，以识别和应对公司可能遇到的包括经营风险、环境风险、财务风险等重大且普遍影响的变化。公司根据设定的控制目标，准确识别内部风险和外部风险，及时进行风险评估，做到风险可控。同时，公司建立了突发事件应急机制，制定了应急处理制度，以明确重大突发事件的监测、报告、处理的程序和责任追究制度，有效控制各项潜在风险。

### 全面风险管理体系：



#### 风险识别：

各业务主管职能部门根据《内外部风险信息收集、识别及管控责任分工表》要求，组织相关部门及经营单位收集、识别、分析、定义及描述风险信息→参照《风险评级标准》对识别出的风险进行评级→编写《风险库》初稿并报送相关部门备案。



#### 风险控制与追踪：

各单位在制定相关风险管控措施后，每年7月份对其产生成本，是否充分、有效，是否将风险降到可接受水平，在落实控制措施过程中是否会产生新的风险源等进行评估并报送分管职能部门，由职能部门审核后报送审计风控部备案。



#### 风险预警与报告：

当《风险库》中的预警指标超出预警线、尚未演变为实际损失时，相关单位按照预先制定的控制活动或相关制度的要求做出预警；当风险控制目标值失控或已出现实际损失、造成实际影响时，相关单位应当及时将影响上报，并采取补救措施。对于无法补救的损失或影响，应当立即实施整改，避免风险的重复发生。

## 合规运行

大连重工为全面加强合规管理，深化依法经营依规治企，根据国务院国资委《中央企业合规管理办法》、大连市国资委《关于印发〈关于进一步深化大连法治国企建设的意见〉及6个配套文件的通知》相关文件，结合国资系统《违规经营投资责任追究管理办法》以及国家、行业协会发布的《合规管理体系要求及使用指南》《企业合规管理体系有效性评价指引》《工业企业合规管理准则》等文件，形成了制度规定全面、业务衔接有序、经营合规高效的制度管理系统，建立健全融入业务、动态更新、全程把控的合规工作流程，实现合规管理与经营活动的有机融合，确保公司经营能够合法、合规、高效进行。

根据《内部审计工作制度》，公司内部审计部门在董事会审计与合规管理委员会领导下，负责对公司财务信息的真实性和完整性、内部控制制度的建立和实施等情况进行监督检查。内部审计部门配有专职审计人员，独立行使内部审计职权，对审计与合规管理委员会负责并报告工作。内部审计部门通过执行综合审计或专项审计业务，对公司内部控制设计及运行的有效性进行监督检查。对在审计中发现的内部控制缺陷，督促相关部门制定整改计划，并依据缺陷性质按照既定的汇报程序向管理层或审计与合规管理委员会及监事会报告。

### 制度基础 >>>

公司编制了《合规管理工作制度》，对公司合规管理工作原则、职责、组织体系架构、制度体系建设、合规义务识别与更新、合规风险评估与管理、合规性风险审查、合规文化与培训、境外合规、信息化建设、考核评价、监督问责等环节的管理要求加以明确。

### 组织保障 >>>

为深化法治建设与合规管理，切实防控合规风险，公司制定《合规管理建设工作规划及实施方案》。根据该方案，公司成立了合规管理建设工作领导小组，并下设合规管理建设办公室。公司借鉴相关上市公司的做法并结合公司实际，根据交易所相关监管规定及公司董事会议事规则，编写了《关于调整成立董事会审计与合规管理委员会的议案》等，经公司第六届董事会第三次会议审议，通过了相关议案，正式启动合规管理建设工作，规范合规审查具体流程。

大连重工扎实开展守法合规宣传教育，营造遵法守法用法的浓厚氛围，提高领导干部和全体员工的法律意识。2023年，公司通过公司报、公司内部网站等平台，开展面向全员的合规业务普及宣传，同时邀请专家面向合规建设第一阶段的主要职能部门开展专项培训。公司共举办合规普及宣传和专题培训5次，覆盖公司全部员工。





## 数字化管理升级 >>>

大连重工围绕“五化”战略指引，以提升效率效益、推动经营管理变革和业务模式创新为目标，在研发设计、生产制造、经营管理等业务环节打造了多个数字化应用场景，推动技术、管理、生产等业务岗位工作流程的变革，在降低员工工作强度、培养员工数字化素养的同时，赋能相关部门、岗位提高工作效率、降低运营成本，为公司整体数字化转型打下了坚实基础。

**研发设计：**重构工艺技术准备和车间查图作业模式，借助（PDM-CAPP）设计工艺平台，工艺岗位实现了图纸、工艺文件的线上编审批、发放、回收、版本变更替换，车间一线岗位利用 5G 技术可以在车间通过固定端、移动端实时查看最新版的图纸、工艺文件，图纸及工艺文件发放流程由原来 5 个业务环节变革为设计工艺归档 - 车间查阅端到端的业务场景，降低工艺、资料保管岗的劳动强度，资料下发由原来的 3-7 天缩短为 4 小时以内，降低因变更图纸传递不及时带来的质量损失和图纸打印成本。

**生产制造：**在经营单位层面试点建设了减速机厂从研发到交付全流程数字化平台，利用大数据、仿真模拟等技术，打造减速机产品制造全过程数字化作业模式，实现了 100 余台重点设备全部联网并实时数据采集，生成了制造各环节岗位千人千面的数据界面，用数据赋能库房管理、生产调度、质量检验、设备管理等岗位工作效率提升；在公司层面推动前端智能装备和工序智能制造的升级改造，实现智能下料、焊接云管、机床集控、智慧熔炼、智能涂装、智能库房等 10 项工序数字化场景，在改善员工工作环境的同时，提升产品质量、缩短制造周期，工序制造效率提升 20% 以上。

**经营管理：**利用云计算、RPA、OCR 技术，打造财务资金、税务、收单等多个“数字化员工”，实现了全集团智能收单、机器人对账、机器人报税等业务场景。形成了泉水、中革、旅顺三大基地厂区基础管理平台一张图一张网，重构厂区基础管理模式，实现全集团门岗、安防、站房、管网在线值守和集中管控，利用 AI 技术、传感技术等实现替代人工的数据采集 - AI 分析 - 异常预警 - 闭环处置，相关岗位员工劳动强度同比降低 30% 以上，辅助能源管理等岗位实现电力的预测性调度、公共设备的预测性维护，实现降本增效。



## 内部控制建设

结合公司业务需求及合规性管控要求，2023 年，大连重工实现内部控制线上化，并制定制度体系优化专项方案，着手推进强化制度定期检查机制，动态完善制度要求与实际业务办理匹配度，保障标准文件与实际业务的平衡统一。

为规范内部控制自我评价管理，促进对内部控制设计与运行的有效性进行全面评价，揭示和防范风险，公司制定了《制度管理》和《内部控制自我评价管理办法》2 项核心内部控制制度文件，规定了公司三级制度体系架构、制度修订标准和制度修订流程等内容，并将相关流程内嵌至公司信息化流程，实施线上审批管理。

自 2021 年至今

公司出现重大或重要内控缺陷事件

0 起



## 展望未来

乘风远航揭新篇，奋斗不止韵事连。

立足新发展阶段，大连重工将继续坚持以习近平新时代中国特色社会主义思想为指导，全面贯彻落实党的二十大和二十届二中全会精神，认真落实中央及省委、市委经济工作会议部署和第一届党代会精神，以高质量发展为首要任务，深化“十四五”核心战略，持续推动质量变革、效率变革、动力变革，为我国装备制造业振兴、东北振兴决策部署以及大连市深化国资国企改革目标任务贡献应有之义。

大连重工将持续完善公司可持续发展治理机制，全力推进治理效能提升。继续建立健全完整、合理的法人治理结构及内部控制体系；继续强化自身建设，提高规范运作水平；加大内部监督力度，提升内控有效性和决策管理的科学性；积极拓宽与投资者沟通交流渠道，在合规基础上，公平、公开地传递公司信息，维护投资者利益。

大连重工将积极践行生态文明责任，全力推进绿色低碳技术创新。将可持续发展作为企业发展战略的重要内容，持续关注并积极响应国家政策，坚持绿色发展道路。通过技术创新、优化改进生产管理等手段，不断提高资源和能源利用效率；加大节能宣传力度，营造绿色低碳、生态友好。

大连重工将勇担美好社会责任，全力推进服务社会再创佳绩。将继续着力打造具有企业特色的安全文化，高度重视安全生产和员工的职业健康；继续贯彻落实“以人为本”的发展观，维护员工权益，加大人才培养与引进步伐，为员工的职业生涯发展提供坚实保障和广阔平台；继续加大科技创新投入，加快科研创新平台建设，加强基础研究、应用研究，推进技术革新、工艺升级、数智蝶变。

面对 2024 年，大连重工将继续坚定信心，紧扣目标，统筹兼顾，真抓实干，以满足客户需求为牵引，以改革创新为动力，以结构调整为主线，推动公司高质量发展迈上新台阶，实现质量高、效益好、结构优的规模能级增长，奋力开创大连重工高质量高速度发展新局面，加速成为具有国际竞争力的重大装备综合服务集团！





## 附录

### 关键绩效表 >>>

#### 环境范畴

指标名称	单位	2023 年	
能源	能源消耗总量	吨二氧化碳当量	130,801.16
	每百万营收能源消耗总量	吨二氧化碳当量 / 百万元	10.90
包装材料	包装材料使用总量	吨	9,279
温室气体排放	温室气体排放总量 (范围 1 和范围 2)	吨二氧化碳当量	130,801.16
	范围一排放量	吨二氧化碳当量	16,539.40
	范围二排放量	吨二氧化碳当量	114,261.76
	每百万营收温室气体排放总量 (范围 1 和范围 2)	吨二氧化碳当量 / 百万元	10.90
绿色环保行动与措施	环保总投入	万元	431.6
	环保投入占营业收入比例	%	0.04

#### 社会范畴

指标名称	单位	2023 年	
员工招聘与就业	新增就业人数	人	464
	新入职女性员工数	人	47
	新入职男性员工数	人	417
	新入职应届生员工数	人	276
	新入职社招员工数	人	188
	劳动合同签订率	%	100
	员工总数	人	5,834
	全职员工人数	人	5,834
	兼职员工人数	人	0
	中国大陆员工人数	人	5,822
	港澳台及海外员工数	人	12
	男性员工的比重	%	88.05
	女性员工人数的比重	%	11.95
	30 岁 (含) 以下员工人数的比重	%	17.36
	30 岁 -50 岁 (含) 员工人数的比重	%	67.33
	50 岁以上员工人数的比重	%	15.31
	少数民族员工数	人	513
	博士员工占比	%	0.14
	研究生员工占比	%	7.81
	本科及以下员工占比	%	92.05

指标名称	单位	2023 年	
员工薪酬与福利	社会保险覆盖率	%	100
	人均带薪年假天数	天	4.6
员工健康与安全	安全风险防护培训覆盖率	%	100
	职业病发生率	%	0
	从业人员职业伤害保险的投入金额	万元	808.35
	在工作场所员工发生事故的数量	起	0
	因工亡故的人数	人	0
	每亿营收因公死亡人数	人 / 亿元	0
员工发展与培训	工伤率	%	0
	因工伤损失工作日数	日	0
	每百万营收因工伤损失工作日数	日 / 百万元	0
	各类安全事故导致的损失工时数	小时	0
	帮扶困难员工投入	万元	17
	帮扶困难员工人数	人	159
	员工培训覆盖率	%	100
	男性员工受训比例	%	100
	女性员工受训比例	%	100
	高级管理层员工受训比例	%	100
产品安全与质量	中级管理层受训比例	%	100
	基层员工受训比例	%	100
	年度培训支出	万元	269
	每百万营收员工培训投入	万元 / 百万元	0.02
	年度培训总时长	小时	169,186
	员工平均培训时长	小时	29
客户满意度	%	97.88	
创新发展	因健康与安全原因须撤回和召回的产品百分比	%	0
	研发人员占比	%	13.16
	研发投入总额	万元	84,681.73
	研发投入占营业收入比例	%	7.05
	研发人员数量	人	768
	有效专利总数	件	711
	每百万营收有效专利数	件 / 百万元	0.06
供应商管理	软件著作权数量	件	84
	每百万营收软件著作权数量	件 / 百万元	0.01
	供应商数量	家	982
	中国大陆供应商数量	家	981
	港澳台及海外供应商数量	家	1
	审查的供应商数量	家	982
	因不合规中止合作的供应商数量	家	18
	因不合规被否决的潜在供应商数量	家	8
	获得 ISO 9000 认证的供应商数量	家	771
获得 ISO 14000 认证的供应商数量	家	771	
获得 ISO 45001 认证的供应商数量	家	771	
签订《廉洁协议》的供应商数量	家	982	



指标名称		单位	2023 年
供应链环节管理	供应链重大风险与影响事件数量	件	0
缴纳税费情况	纳税总额	万元	52,945.18
社会公益活动	志愿者活动参与	人次	40
国家战略响应	乡村振兴投入	亿元	27.5
	乡村振兴项目数	个	2

### 治理范畴

指标名称		单位	2023 年	
组织构成及职能	召开董事会次数	次	12	
	董事会人数	人	9	
	董事会成员平均任期	年	2.58	
	董事会女性占比	%	22.22	
	独立董事占比	%	56	
	外部董事占比	%	78	
	召开监事会次数	次	10	
	监事人数	人	5	
	高管人数	人	3	
	董监高年龄标准差	/	6.84	
	反腐倡廉培训时长	小时	2,463	
	反腐倡廉培训参训人次	人次	1,730	
	股东权益	召开股东大会次数	次	3
		股东大会董事出席率	%	85
业绩说明会		次	2	

### 指标索引 >>>

章节题目	国务院国资委《央企控股上市公司 ESG 专项报告参考指标体系》	GRI Standard	深交所《上市公司自律监管指引第 17 号——可持续发展报告（试行）》
躬身 ESG，深耕可持续发展	ESG 管理	/	2-14、2-22
	利益相关方沟通	/	2-16、2-26
	实质性议题评估	/	2-16
专题聚焦：砥砺创新，集聚转型发展技术优势	倡导创新驱动	S2.3	/
	知识产权保护	S2.3	/
专题聚焦：不忘初心，锤炼稳健发展坚强意志	深化党建引领	G1.1	2-9
	塑造廉洁风气	G2.2、G2.3	205-1、205-2、205-1、205-2、205-3、206-1
尊重自然，走向生态文明新时代	加强环保管理	E.5.1、E.5.5、E.5.6	3-3
	优化资源利用	E.1.1、E.1.2、E.1.3、E.1.4、E.5.2	301-1、301-2、301-3、302-1、302-2、302-3、302-4、303-1、303-2
	完善污染防治	E.2.1、E.2.2、E.2.3	306-1、306-2、306-3
	应对气候变化	E.3.4	304-2
	清洁低碳发展	E.3.1、E.3.2、E.5.1、E.5.3、E.5.4	305-1、305-2、305-4
	践行绿色运营	E5.4	305-5
以人为本，共创幸福平安新生活	保障员工权益	S1.1、S1.2、S1.5	2-7、401-1、401-2、405-1、405-2、406-1、408-1、409-1、411-1
	完善员工关怀	S1.5	401-2
	优化员工培训	S1.4	404-1、404-2
	畅通晋升通道	S1.4	404-2
	推动民主管理	S1.5	402-1、403-4
	守好安全底线	S1.3	403-1、403-2、403-5、403-7、403-8、403-9
	守护员工安全健康	S1.3	403-1、403-2、403-3、403-5、403-6、403-7、403-8、403-10
回馈社会，共筑和谐美好新社区	坚持需求引领	S2.2	418-1
	严格质量把控	S2.1	416-1、416-2
	强化供应链管理	S3.1、S3.2、G2.3	206-1、308-1、414-1
	产创社会价值	/	413-1
	倾情社会贡献	S4.1、S4.2、S4.3	207-1、207-2、413-1
规范治理，打造永续经营新形象	响应乡村振兴	S4.4	413-1、415-1
	完善公司治理	G1.1、G1.2、G1.3	2-9、2-10、2-11、2-12、2-13、2-18、405-1
	保护投资者权益	G3.1、G3.2、G3.3、G4.1、G4.2	2-29
	加强合规风控	G2.1、G5.1、G5.2	2-12、2-27
数字化管理升级	S4.4	415-1	



## 意见反馈表

尊敬的利益相关方：

您好！感谢您阅读《大连华锐重工集团股份有限公司 2023 年环境、社会和治理 (ESG) 报告》。为了更好地向您及其他利益相关方提供有价值的信息，同时促进我们持续改善环境、社会及治理工作，我们殷切地期望您能够对本报告提出宝贵意见和建议。我们期待您的评价，再次感谢您对我们工作的支持！

### 1. 您属于哪类利益相关方？

- 股东与投资者       客户       员工       政府及监管机构  
 供应商与合作伙伴       社区       公众与媒体       其他

### 2. 您对本报告的总体评价是：

- 很好       较好       一般

### 3. 您认为本报告是否全面反映了大连重工在 ESG 方面的表现：

- 是       一般       否

### 4. 您认为本报告披露的信息、数据、指标是否清晰、准确和完整：

- 是       一般       否

### 5. 您认为本报告的内容安排和版式设计是否条理清晰、通俗易懂、方便阅读：

- 是       一般       否

### 5. 您认为本报告的内容安排和版式设计是否条理清晰、通俗易懂、方便阅读：

- 是       一般       否

### 6. 您认为还有哪些您关注的信息未在本报告中进行披露？

### 7. 您对大连重工 ESG 信息披露及践行 ESG 理念有哪些建议？

## 免责声明

本报告所包含信息不构成任何投资建议，投资者不应以该等信息取代其独立判断或仅根据该等信息作出决策，本公司亦不对因使用本报告中的信息而引发或可能引发的损失承担任何责任。本公司所刊信息真实准确，若有与法定披露文件不一致之处，以法定披露文件为准。

本报告若构成前瞻性陈述，不构成对公司未来行动的约束，本公司无义务且不承诺会对本文件所刊载前瞻性陈述（如有）作出修订。

图片版权及字体归原作者所有，如有侵权请告知删除。



## 第三方评价

受大连华锐重工集团股份有限公司委托，证券时报旗下智库中国资本市场研究院对《大连华锐重工集团股份有限公司 2023 年环境、社会与治理 (ESG) 报告》(以下简称《报告》) 进行评价，具体结论如下：

**利益相关方的包容性：**公司结合自身实际情况，准确识别确定利益相关方，通过召开会议、定期走访、满意度调查等形式，与利益相关方保持沟通交流，建立有效的常态化沟通机制，对利益相关方的合理诉求予以积极回应，利益相关方的包容性表现优秀。

**可持续发展背景：**公司以国家重大战略为指引，结合自身业务实际，努力寻求创新机遇，以技术进步赋能企业、行业与社会的高质量、可持续发展；积极响应国家战略，支持乡村振兴工作，开展对口单位公益性活动，以改善当地贫困状况，促进当地人民就业，可持续发展背景表现优秀。

**实质性：**公司首先通过与利益相关方进行密切沟通，充分收集和整理其关注与诉求，结合国家政策、资本市场关注要点，以及 ESG 相关原则指引和同业先进实践经验，定期识别和更新公司的 ESG 关键议题；然后结合实地调研、专题研讨、问卷调查等调研与评价，从“对公司可持续发展的重要性”和“对利益相关方的重要性”两个维度确定议题的重要性排序，为其 ESG 信息披露提供重要参考，实质性表现优秀。

**完整性：**《报告》全面展示了公司 2023 年履行社会责任、管理 ESG 风险与机遇的相关信息；第 4 页中的“组织范围”“时间范围”说明了内容涵盖的界限和时间跨度，披露的实体范围为公司及其附属公司，时间跨度为 2023 年 1 月 1 日至 12 月 31 日，完整性表现良好。

**准确性：**公司参照 SDGs、GRI、国资委和深交所信披要求，开展 ESG 信息披露工作，通过亮点案例、图片、专栏等方式，展现公司在环保、员工、社区、治理等方面的实践以及 ESG 管理与绩效等内容，文字准确精炼，准确性表现良好。

**平衡性：**《报告》披露了“在工作场所员工发生事故的数量”“员工流失率”“重大或重要内控缺陷数量”等负面数据，并详细描述了安全管理体系建设、产品质量问题处理和加强废气、废水、废弃物管理等情况，平衡性表现良好。

**清晰性：**《报告》从 ESG 管理、环境责任、员工责任、社区责任、公司治理等维度展现了利益相关方关切的关键议题年度进展与成效，并结合重点专题及大量案例进行分析，框架结构清晰；《报告》除在文末披露关键绩效表和指标索引表外，还在文中多个议题下列示了专利、环保投入、能源利用、废弃物管理等多个数据信息栏，利于读者快速把握关键信息，清晰性表现优秀。

**可比性：**《报告》披露了环保投入、缴纳环境保护税、董事会成员的平均任期董事会研究生占比等多个重要指标两年的对比数据，并通过“主要经营指标及增速位居同行业前列”“重要研发项目或者技术水平处于行业领先”等信息进行横向比较，可比性表现良好。

**可靠性：**《报告》所涉及的信息均来源于公司的正式文件和统计报告，公司董事会、监事会及董事、监事、高级管理人员保证《报告》内容的真实、准确和完整，不存在虚假记载、误导性陈述或重大遗漏，并承担个别和连带的法律责任，可靠性表现优秀。

**时效性：**公司在正常财务年度披露 ESG 报告，时效性表现卓越。





地址：辽宁省大连市西岗区八一路 169 号

邮编：116013

联系电话：0411-86852187

联系传真：0411-86852222

电子邮箱：[dlzg002204@dhidcw.com](mailto:dlzg002204@dhidcw.com)