



# 环境、社会及公司治理 (ESG) 报告

ENVIRONMENTAL, SOCIAL AND GOVERNANCE (ESG) REPORT



山东玻纤集团股份有限公司  
SHANDONG FIBERGLASS GROUP CORP.



地址：中国·山东·沂水工业园  
电话：+86-539-7373381  
E-mail: sdbxzqb@glasstex.cn



做客户增值服务中心，  
创全球一流玻纤供应商！

WORLD-LEADING FIBERGLASS SUPPLIER  
TO BE CUSTOMERS' VALUE-ADDED  
SERVICE CENTER

山东玻纤集团股份有限公司  
SHANDONG FIBERGLASS GROUP CORP.

# CONTENTS>>>

## 目录

关于报告	01
公司简介	03
企业文化	05
组织架构	07
业务概览	09
产品展示	11
可持续发展战略	13
实质性议题分析	15
利益相关方沟通	16
公司治理	17
绿色环保	25
精进产品质量	29
创新研发	31
人才建设	33
社会责任	35
GRI指标索引	37



# 关于报告

## ABOUT REPORTS

关于本报告环境、社会及管治报告（以下简称“本报告”）是山东玻纤积极履行经济、社会和环境责任，实现可持续发展的真实反映，以及对利益相关方所关注重要议题的响应。本报告经由公司董事会审阅并对所载信息的真实性及有效性负责。

### 时间范围

本报告内容时间界限为2023年1月1日至2023年12月31日，为保持信息的连续性，对部分内容进行了回溯和延展。

### 报告说明

为便于表述和方便阅读，本报告中“山东玻纤”“公司”和“我们”均指山东玻纤集团股份有限公司。此外，本报告中所涉及的经营计划、发展战略等前瞻性描述不构成公司对投资者的实质承诺。

### 报告范围

本报告山东玻纤集团股份有限公司及子公司。

### 报告获取

本报告可在上海证券交易所网站（[www.sse.com.cn](http://www.sse.com.cn)）及本公司网站（<http://sdbx.shandong-energy.com/>）下载浏览。

### 数据来源

全部信息数据来自公司的正式文件、统计报告与财务报告，以及经由公司统计、汇总与审核的环境、社会及管治信息。如无特殊说明，货币单位均为人民币元。

### 编制依据

本报告参考全球可持续发展标准委员会（GSSB）GRI标准核心方案要求与上海证券交易所关于加强上市公司社会责任承担工作暨发布《上海证券交易所上市公司环境信息披露指引》的通知进行编写。





# 做客户增值服务中心， 创全球一流玻纤供应商！

WORLD-LEADING FIBERGLASS SUPPLIER  
TO BE CUSTOMERS' VALUE-ADDED  
SERVICE CENTER



山东玻纤集团股份有限公司为山东能源集团控股经营的国有上市企业（股票代码：605006），注册资本金6亿元。目前拥有临沂天炬节能材料有限公司、淄博卓意玻纤材料有限公司、沂水县热电有限责任公司三个全资子公司，跨沂水、沂源两个县区、四个生产厂区，主营业务为玻璃纤维生产及其初加工、热电产品两大类。目前共有6条玻纤生产线，设计产能41万吨/年，位居全国第四。沂水热电承担沂水县城80%的居民供暖和城南工业园区全部企业的工业蒸汽供应，总装机容量158MW，年发电量5.7亿kwh，2021年实际供暖面积500万平方米，年供汽量90万吨。公司在2008年前，玻纤生产均采用球法坩埚拉丝工艺，年产能不足5000吨。2008年开始建设第一条年产3万吨池窑拉丝生产线，2009年初正式投产，开启了转型升级发展的新纪元。

近年来，山东玻纤大力推动企业数字化转型，先后建成多条数字化玻纤生产线，先后荣获省级高新技术企业、博士后创新实践基地、国家级绿色工厂等荣誉称号，并入选2021年度山东省新材料领军企业50强。在“十四五”及中长期发展规划中，山东玻纤将逐步对现有生产线进行技改扩能，建设“管理信息化、生产智能化、运营网络化”的数字化工厂，打造中国版的工业4.0玻纤制造企业。





# 企业文化

CORPORATE CULTURE

## 1 企业使命

“发展企业，惠泽员工，  
贡献社会，回报股东”



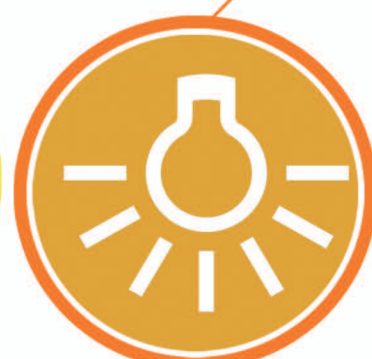
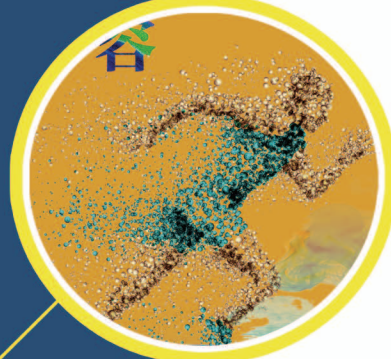
## 2 企业愿景

“打造创新型低碳化百年玻纤企业”



## 4 企业精神

“实干敬业敢于担当 坚韧劲取 敢闯敢干 狼性精神”



## 6 战略定位

“产品差异化，技术高端化，资本多元化，运营国际化”



## 3 核心价值观

“质量致尚，精益求精”

## 5 发展战略

“做客户增值服务中心，  
创全球一流玻纤供应商”

## 7 战略任务

“建设‘强优美’的新玻纤大玻纤”





# ORGANIZATION STRUCTURE 组织架构

山东玻纤前身为原临沂矿务局草埠煤矿金山玻纤厂

2005年

01

草埠煤矿实行政策性破产，合并草埠实业公司与光力士公司，成立山东光力士集团。

山东玻纤复合材料有限公司成立。

02

2008年2月

2013年12月

03

整体改制为山东玻纤集团股份有限公司。

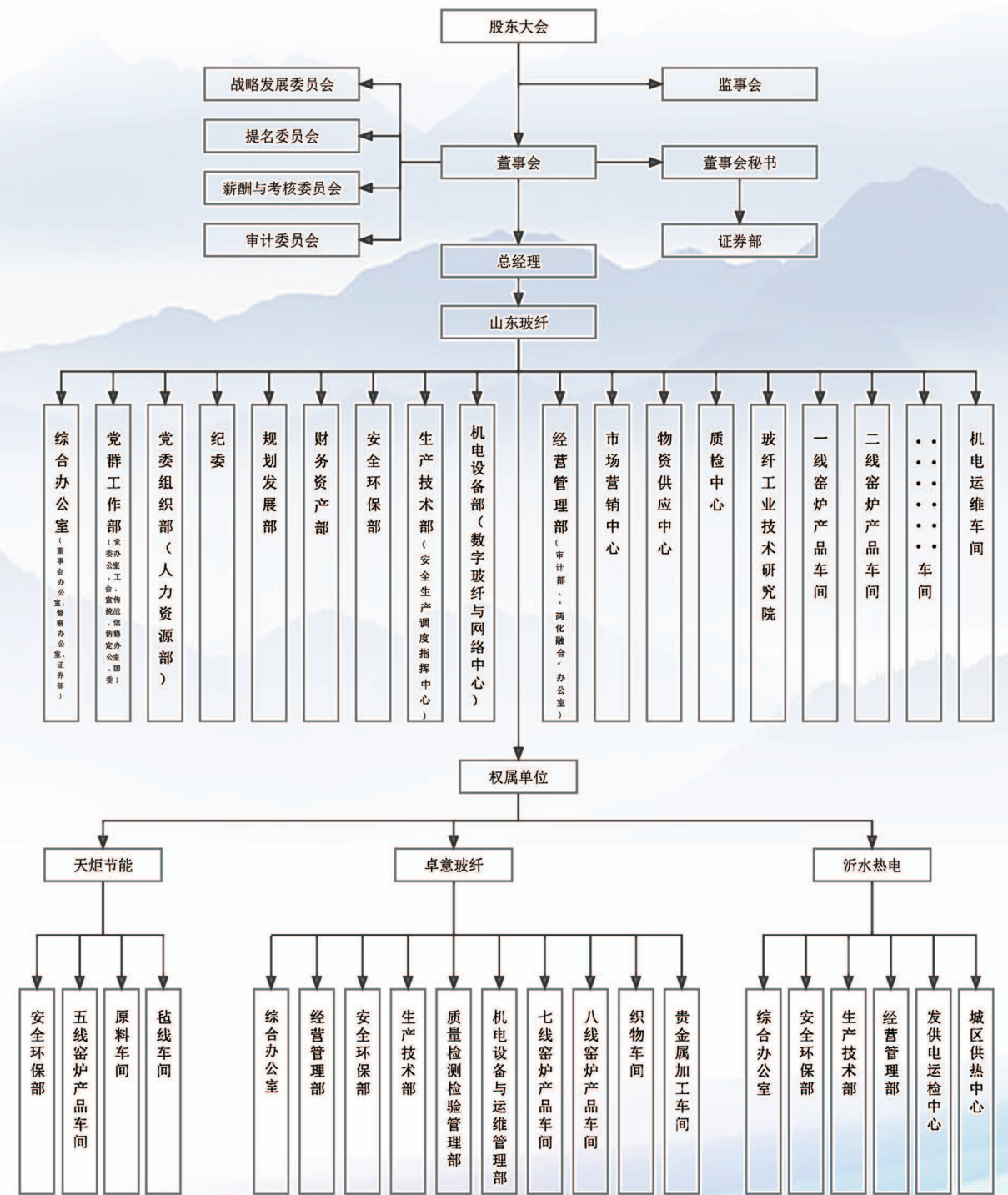
山东玻纤在上交所主板挂牌上市。

04

2020年9月



## 山东玻纤集团股份有限公司组织架构图







## 业务概览 BUSINESS OVERVIEW

### 产品应用领域

#### 1. 建筑建材领域:

玻璃纤维具有强度高、重量轻、耐老化、阻燃性能好、隔音隔热等诸多特点，可广泛应用于建筑网布、壁布、纱窗、FRP 钢筋、卫浴游泳池、顶棚、采光板等。

#### 2. 电子电气领域:

玻璃纤维具有电绝缘性、防腐蚀性、隔热、重量轻等特点，可广泛应用于印刷电路板、电器罩壳、电器开关盒、绝缘子、绝缘工具、电机端盖、电子配件等行业。

#### 3. 化工防腐领域:

玻璃纤维具有耐腐蚀性好、增强效果优越、耐老化、阻燃性能好特点，可广泛应用于化工容器、储罐、防腐格栅、防腐管道等行业。

#### 4. 交通运输领域:

玻璃纤维在韧性、耐腐蚀性、耐磨性及耐温性等方面，与传统材料相比具有明显的优势，且能满足运输工具对质轻高强的要求，可广泛应用于汽车车身、汽车内饰、船体结构等行业。

#### 5. 节能环保领域:

玻璃纤维具有保温、绝热、增强效果好、重量轻等特点，其本身也是环保工程中的一种重要材料。可广泛应用于风电叶片、机组罩、空调排风扇、土木格栅等行业。

## 不忘初心 打造品质

QIANTU PROVIDES YOU WITH A NETWORK PLATFORM FOR DOWNLOADING DESIGN MATERIALS AND SHARING CREATIVE DESIGNS. IT PROVIDES THE MOST FREE MATERIAL RESOURCES IN CHINA TO MEET THE NEEDS OF USERS IN VARIOUS INDUSTRIES. PERFECT SCREENING SEARCH AND POPULAR HIGH-QUALITY MATERIALS, CONVENIENT FOR USERS TO QUICKLY FIND SATISFACTORY MATERIALS.







# 可持续发展战略

可持续发展是建设世界一流企业的重要组成部分。山东玻纤始终牢记“推动新材料产业发展,促进社会技术进步”的企业使命,坚持“价值型、创新型、国际型”的企业定位。2023年,为了探索业务可持续发展动能,提升公司可持续发展管理水平,公司持续内化可持续发展理念,将其与公司业务发展战略高效融合,参考全行业领先实践经验,结合利益相关方诉求,深挖绿色低碳领域内的发展机遇,从战略层面引领推动山东玻纤可持续发展实践,点燃企业价值增长新引擎。

公司在可持续发展管理上着力突出创新引领,探索可持续发展新动能;加强排

放管理与废物循环,实现资源高效利用,助力绿色新发展;优化企业治理,打造多元人才队伍,深化精进产品与服务,全面赋能供应链伙伴,实现各相关方共融发展。

为保证可持续发展战略的顺利有效实施,公司将持续完善 ESG 管治架构与制度体系,建立数字化的 ESG 指标体系及关键目标,激励 ESG 工作质效提升。

未来,山东玻纤将持续将可持续发展理念深度融入业务发展与企业管理中,明确具体行动项目并笃行不怠,进一步提高可持续发展管理水平,切实推动企业自身和全行业的绿色低碳转型与发展,助力联合国可持续发展目标的实现,为我国经济社会高质量发展和生态文明建设添砖加瓦。



## SUSTAINABLE DEVELOPMENT STRATEGY

山东玻纤将按照“高端化、数智化、专业化、国际化”发展方向,沿着“补齐供应链,强化生产链,延伸产品链”的发展路径,着力做好“存量优化调结构”“增量跨越增后劲”两篇文章,加快培育新兴动能和效益增长极,聚力建设纤维和复合材料产业集群。构建“一个产业基础+两大产品市场+三个业务延伸方向”的产业格局,即“以玻璃纤维产业为基础业务,以高性能玻纤产品和高性能复合材料为两个增长点,以绿色低碳节能材料领域、交通轻量化领域、碳纤维复合材料领域为三个产业延伸方向”,不断完善产品结构,优化产业布局,做全球创新低碳高性能纤维及复合材料引领者。

至2025年,力争实现“五个一”奋斗目标。即:玻纤及制品产量达到100万吨、资产总额达到100亿元、营业收入达到100亿元、市值超过100亿元、利润超过10亿。

将山东玻纤打造成为盈利能力一流、创新能力一流、管理水平一流、党建品牌一流、服务水平一流的“五个一流”企业。

建设“管理信息化、生产智能化、运营网络化”的数字化工厂,打造中国版的工业4.0玻纤制造企业。



领航放飞梦想

SUB TEXT HERE



# 实质性议题分析

## SUBSTANTIVE ISSUE ANALYSIS

山东玻纤基于经营业务范围、内外部利益相关方期望及双碳发展背景等情况，参考国内外社会责任相关标准，定期识别对公司创造经济、社会和环境综合价值具有影响力并且影响利益相关方评价公司的议题，保证报告披露的全面性、准确性。

### 识别相关议题

山东玻纤根据 GRI 可持续发展报告标准及上海证券交易所的具体要求和建议，基于国家政策及行业 ESG 披露趋势，全面检阅并梳理公司 ESG 重要事项以及各利益相关方的关注点，监测相关媒体信息，通过行业调研识别与公司相关的重大趋势，结合国家政策、资本市场关注要点，识别重要议题。

### 调研关注程度

山东玻纤对各利益相关方进行全面调研，收集来自董事、管理层、员工、投资者、客户、供应商等利益相关方的回复。

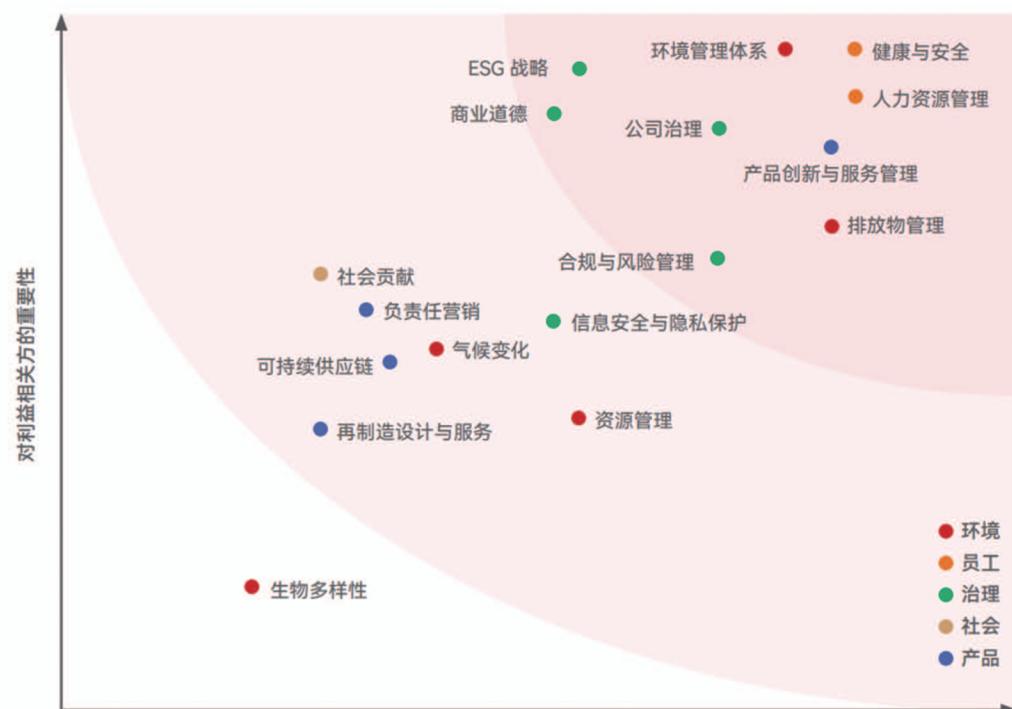
### 评估运营影响

通过向公司管理层征求意见，从公司角度评估议题对安徽合力的重要性。

### 确认议题排序

公司从“对公司可持续发展的重要性”和“对利益相关方的重要性”两个维度对调研结果进行分析及排序，编制出山东玻纤 2023 年重大性议题矩阵。该矩阵将作为未来战略制定、目标设置与可持续信息披露的重要参考。

根据问卷调研情况，公司目前实质性议题矩阵如下所示：



# 利益相关方沟通

## STAKEHOLDER COMMUNICATION

利益相关方	关注议题	沟通与回应
投资者及股东	创造稳健回报	促进业务发展
	股东权益保护	保持稳定分红
	信息披露及时全面	加强信息披露
供应商	遵守商业道德	负责任采购
	公平公开采购	采购政策与招标程序
	良好合作关系	开展供应商培训
客户	产品质量管控	加强产品质量管控
	满足产品多样性需求	持续创新研发
	优化客户服务	满意度调查与投诉渠道
社会组织	社区经济扶贫	志愿者服务
	积极融入社区	公益慈善活动
	开展志愿活动	关注社区反馈
员工	搭建职业发展通道	完善薪酬福利体系
	丰富的薪酬福利	落实培训计划
	保障职业健康	加强健康与安全管理
政府及监察机构	维护职工权益	开展员工关爱活动
	合规经营	遵守法律法规
	政策执行	项目审批
	保护环境	节能减排
	依法纳税	依法纳税



### 1 党建发展

#### » 党建 引领发展

以习近平新时代中国特色社会主义思想为指导，全面贯彻落实党的二十大及中央经济工作会议精神，以加快推进公司高质量发展为核心，以全面提升上市公司内在价值为主线，以能源集团《市值管理办法》为依据，补短板、强弱项、固优势，对标行业一流上市企业，完善现代企业制度，实现国资监管与上市公司监管兼容并行，全面提升公司治理能力和水平。



#### » 党建 融入公司治理

强化“两个责任”落实，召开了2023年度党风廉政建设和反腐败工作会议，签订全面从严治党监督责任书7份，进一步强化了领导人员“一岗双责”责任意识，督促各党支部纪检委员协助落实监督责任。

山东玻纤党委深入开展学习贯彻习近平新时代中国特色社会主义思想主题教育，落实“第一议题”制度，重点围绕“双碳”、制造业转型、高质量发展等内容深入研讨，从而提升公司响应国家战略、履行社会责任的ESG管理能力。

#### » 党风 廉政建设

为加强反腐败管理，山东玻纤搭建党风廉政宣教体系，制定廉洁文化建设的实施方案，增强广大干部员工思想与行动自觉性，营造风清气正的良好氛围。

#### » 聚焦 主业，创造价值

聚焦主业抓发展，心无旁骛提内涵，坚持将经营质量放在工作首位，对表对标提升管理水平，全面优化技术工艺、产品体系、产业链条、经营效益，增强发展持续动力。



推动上市公司内强质地、外塑形象，做强做优主业，调整产品结构，提高盈利能力，新上30万吨高性能玻纤智造项目，增强了企业核心竞争力和市场影响力。

2024年1月，山东玻纤30万吨高性能玻纤智造项目一期工程正式建成，该项目列入省2023年重大项目，在国家发改委专项扶持资金新材料类项目评审中排名第一，取得了中央预算内资金补助8144万元，是近几年临沂市规模最大的中央预算内资金补助。





### 2 公司治理机制

#### » 完善 管理制度

山东玻纤严格遵守《公司法》《证券法》《上市公司治理准则》《深圳证券交易所股票上市规则》等法律法规和规范性文件要求，不断完善公司法人治理结构，健全和完善公司内部控制体系，构建起规范的公司治理体系。山东玻纤建立了以《公司章程》为基础，《股东大会议事规则》《董事会议事规则》《监事会议事规则》《独立董事规则》《总经理工作细则》、董事会专门委员会工作细则/规则等一系列管理制度。各制度由

#### » 搭建 治理架构

公司治理结构权责明晰、规范合理。股东大会、董事会、监事会、管理层各司其职、各尽其责，共同促进公司健康持续发展。

股东大会-股东大会是公司的最高权利机构，公司严格按照相关法律法规及《公司章程》《股东大会议事规则》等规定召集、召开股东大会，积极维护股东的基本权利。

董事会-董事会对股东大会负责。非独立董事由控股股东推荐、独立董事由董事会推荐，经董事会提名委员会提名，公司董事会、股东大会选举产生。公司董事会共有7名董事，其中女性董事1名，独立董事3名。非独立董事具有深厚的行业专业背景或丰富的企业管理经验；独立董事成员背景多元化且业界资历丰富，涉及会计、经济以及产业相关学术经验背景。

董事会专门委员会-董事会下设战略委员会、审计委员会、提名委员会、薪酬与考核委员会4个专门委员会。其中审计委员会、提名委员会、薪酬与考核委员会中独立董事人数占多数且召集人为独立董事。各专门委员会从专业角度为董事会科学决策提供咨询与建议。

监事会-监事会是公司的监督机构，由5名监事组成，其中职工民主选举的监事代表1名。

管理层-公司高级管理层由6名高管组成，积极落实股东大会、董事会的决策部署。

#### » 管理层 薪酬

公司管理层实行年薪制，年度薪酬主要由基本年薪、绩效年薪、奖励年薪构成，其中绩效年薪根据岗位职责和工作分工差异化设置考核指标并确定。

### 3 规范治理

#### » 风险 管理

公司构建风险管理体系，明确风险管理的目标和原则，贯穿到决策、执行和监督等各个环节，覆盖各类业务和管理活动的全过程。公司加强内外部风险管理，强化风险管理委员会运行机制，制定风险防范措施，以提升经营管理水平与风险防范能力。

#### » 内部 控制

公司持续完善内控体系，确保内控运行有效。2023年，公司围绕内部环境、风险评估、控制活动、信息传递与沟通、内部监督等五大要素，对公司内部及子公司开展内部控制评价工作，针对性制定整改措施，促进内控体系持续优化提升。根据公司财务报告与非财务报告内部控制重大缺陷的认定情况，2023年度公司未发现财务报告、非财务报告内部控制重大缺陷、重要缺陷。

#### » 内部 审计

公司审计部门在董事会的领导下，根据国家有关规定和公司管理需要履行审计监督职责。公司审计工作实行统一领导、分层负责的管理体制，执行“上审下”为主的一体化运作机制，构建集中统一、全面覆盖、权威高效的审计监督体系。

#### » 合规 管理

公司深化法治央企建设，形成基本制度、职能制度、操作规范三层制度体系，围绕公司战略实施、改革发展，对重大决策、规章制度、经济合同进行法律审核，对重大决策事项提出意见或建议，提出风险防范建议，确保公司经营合法合规。公司加强合规管理体系建设，构建合规管理体系组织架构，健全规章制度体系，加强合规管理宣传、教育及培训，夯实合规管理基础，为公司高质量发展保驾护航。



4 信息披露管理

» 信息披露制度

公司根据《公司法》《证券法》《上市公司信息披露管理办法》《深圳证券交易所股票上市规则》等法律法规及部门规章的有关规定，制定了《信息披露事务管理制度》，明确应当披露的信息及披露标准、信息的传递、审核、披露流程、信息披露事务相关各方的职责、未公开信息的保密、财务管理和会计核算的内部控制及监督机制、与投资者及媒体等的信息沟通等方面内容。

» 信息披露渠道

公司严格遵循公平、公正、公开的信息披露原则，以《中国证券报》《上海证券报》《证券日报》和上交所网（www.cninfo.com.cn）为指定信息披露媒体，及时披露所有可能对股东和其他利益相关方决策产生实质性影响的信息，保证所有股东有平等的机会获得信息。2023年，公司发布定期公告4份，临时公告148份，包括换届选举、利润分配、限制性股票激励计划、关联交易、投资者关系活动记录表等公告，有效履行上市公司信息披露义务。2023年，公司再次获得上交所信息披露A级评价。

山东玻纤连续两年在上海证券交易所信息披露评价中获得最高等级“A”；在2023上市公司高质量发展论坛获得2022年度“金信披奖”。



5 投资者关系管理

山东玻纤严格按照《公司法》《证券法》《上海证券交易所股票上市规则》等法律法规及部门规章的有关规定，制定了《投资者关系管理制度》，明确投资者关系管理的基本原则、与投资者沟通的内容、投资者关系管理的形式、投资者关系管理的组织与实施，维护投资者的合法权益。公司每年制定年度投资者关系管理工作计划书，并根据方案积极贯彻落实。山东玻纤高度重视与投资者和潜在投资者之间的沟通互动，构建多元化沟通渠道。



规范公司及股东的权利义务。拓宽机构投资者参与公司治理的渠道，引导中小投资者积极参加股东大会，为各类投资者主体参与重大事项决策创造便利，增强投资者的话语权和获得感。

拓宽对外发声渠道。积极参加研究机构组织的策略会、电话会议，多重渠道拓宽机构朋友圈，从卖方分析师、机构投资者和董秘群体寻找“出圈”突破口。

畅通多渠道沟通机制。牢固树立以投资者为本的理念，加强与投资者深度沟通交流，建设多元化投资者沟通渠道，积极听取投资者意见建议，及时回应投资者诉求，增强投资者对公司的认同感，树立市场信心。

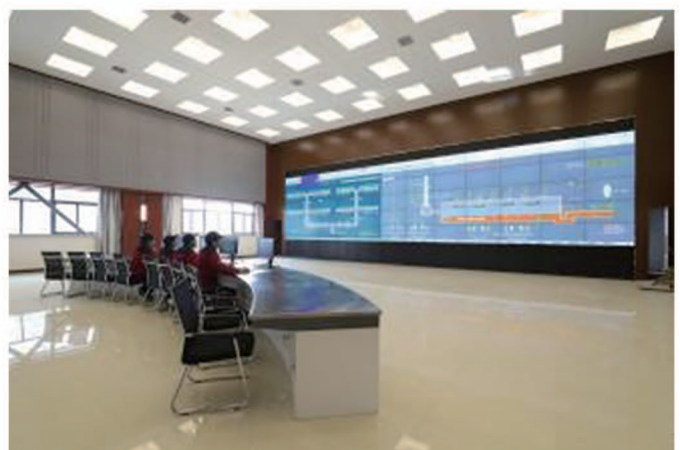
推动业绩说明会常态化召开。广泛邀请投资者特别是中小投资者、行业分析师、媒体等相关方参加，公司主要负责人应主动出席，直接与投资者对话，重视市场反馈，合理引导预期，传递公司价值，增进各方认同。

重视股东回报。在扎实自身发展根基的同时，牢固树立回报股东意识，统筹好业绩增长与股东回报的动态平衡，并视市场及业务经营情况，通过增加现金分红等多种方式，与投资者共享发展成果，提升投资者获得感，落实“长期、稳定、可持续”的股东价值回报机制，形成高质量发展的良性循环。



## 6 加快智慧工厂建设

推动建设“生产智能化、管理信息化、运营数字化”的智能智慧工厂，由“机制运营”向“数字运营”转变，构建“智能化技术+互联网+大数据”的生产运营管理模式，全面提升产线效率、节约生产成本，实现产、供、研、销等生产经营要素的全方位智能化、数字化管控。





# 绿色环保 Green and environmental protection

## ◆ 环境管理体系

2023年公司及子公司持续加强项目环境影响评价和竣工验收等环节的监督管理，严格按照《建设项目环境保护管理条例》《建设项目竣工环境保护验收暂行办法》《建设项目环境影响评价分类管理目录》要求，落实环境保护“三同时”制度，确保新建项目各项环保措施到位，保障工程项目顺利建设、试运行及投运。

## ◆ 深化污废治理

2023年公司及子公司现有项目污染治理设施均保持正常运行并达标排放，无环保违法事件发生。

**废水方面：**各单位生产废水与生活污水经密闭管道集中收集后，排入厂内污水处理系统预处理，然后经中水回用装置深度处理，实现中水再回用，大幅减少了污染物排放量，节约了生产成本。天炬公司30万吨高性能（超高模）玻纤智造项目配套新建处理能力5000M<sup>3</sup>/D的污水处理站1座并投入使用，处理能力大幅提高。

**废气方面：**窑炉烟气经SNCR脱硝、双碱法或石灰石石膏法（3#线、6#线、7#线采用石灰石石膏法）脱硫和湿电除尘处理达标后高空排放；玻璃纤维烘干VOCS废气经活性炭吸附脱附、催化燃烧处理达标后高空排放；锅炉烟气经SNCR脱硝、石灰石石膏法脱硫、布袋和管束除尘处理达标后高空排放。所有废气污染物因子排放浓度均大幅低于相关标准，实现污染物稳定达标排放。天炬公司30万吨高性能（超高模）玻纤智造项目配套新建处理能力35000NM<sup>3</sup>/H的窑炉脱硫脱硝除尘系统2套，一用一备，经治理后的各项污染物浓度均大幅低于相关标准。

**噪音方面：**采用低噪音设备，安装隔音罩、减震垫进一步降低设备噪音，满足环保排放标准。

**固废方面：**产生的固体废弃物按照危险废物和一般固废进行分类，按照“资源化、减量化、无害化”的原则进行了综合利用和处置，减少了固废排放，提高资源综合利用率。

## ◆ 环境自行监测方案

公司及子公司按照环境保护相关法律法规要求，制定了污染物排放物自行监测方案，定期委托第三方环保检测机构进行监测，确保污染物预处理达标排放。结合公司与子公司实际情况，制定了《环境保护废水排放限值要求》《环境保护废气排放限值要求》《无组织废气排放管理规定》《噪音管理制度》，定期开展在线数据与自行监测数据的人工比对，确保环境数据的准确性，并及时掌握公司与子公司污染物排放及其周围环境质量的影响等情况。

## ◆ 环境管理组织架构

公司建立了完善的环境管理责任架构，责任体系层层嵌套，实现了从下达指令到执行的快速响应。公司总经理是公司环境保护工作的第一责任人，下设安环部，编制公司环保工作计划，并监管公司环境保护工作运作。

## ◆ 突发环境事件应急预案

公司及子公司按照国家环保部发布的《印发突发环境事件应急预案暂行管理办法的通知》和《国家突发环境事故应急预案》的相关要求，根据生产工艺、产污环节及环境风险，制定了相应的《突发环境事件应急预案》，并按照规定报属地环保主管部门备案，公司制定了年度应急演练计划，定期组织环保应急演练，提高防范和处置突发环境事件的能力。

## ◆ 应对气候变化

气候变化正在对人类健康、全球贸易等产生深远的影响。公司时刻关注气候变化对人类生活可能造成的影响，将应对气候变化融入公司的管理与经营实践中，积极开展气候变化相关风险与机遇的识别，进行气候变化管理工作，提升气候变化应对能力。气候变化推动和改变社会经济发展模式，也为企业的可持续发展带来相应机遇。

## ◆ 温室气体管理

在75届联合国大会上，中国正式提出2030年实现碳达峰、2060年实现碳中和的“双碳”目标。山东玻纤秉承着创新、绿色的发展理念，积极响应国家双碳战略，倡导低碳、循环、可持续的生产方式，通过自身业务优势，助力各企业实现能源转型升级，携手利益相关方共同采取有利行动实现双碳目标。同时，公司关注自身温室气体排放情况，开展碳排放排查行动。

参与制定《温室气体排放核算与报告要求—玻璃纤维生产企业》1项团体标准；制定并公布《环氧乳液稳定性的测定标准》、《玻璃纤维水切丝》等9项企业标准。



### ◆履行环保责任

山东玻纤严格贯彻落实习近平生态文明思想，强化生态环境管理，先后制定各项环境保护管理制度30多项，切实夯实环保管理基础。积极响应国家“双碳”战略，参与编制了《玻璃纤维纱生产企业温室气体排放核算办法》、《产品碳足迹 产品种类规则 玻璃纤维纱》等多份团体标准。

### ◆绿色办公

节约用电公司要求各部门员工做到下班后，关闭设备电源，包括电风扇、空调、照明用灯及电脑，并定期组织巡检，对执行情况进行检查。

公司积极进行绿色办公理念的宣导，加强员工环保意识，树立员工“节约就是效益”的意识，从自身做起，从细节做起。

倡导双面用纸，注重资料袋、复印纸再利用。打印前做好打印预览，避免浪费。

动员员工提出节能降耗新措施，新技术，公司结合建议的可操作性，对建议人进行表彰奖励。

### ◆环保培训

山东玻纤建立健全职工环保培训制度，制定了《环保人员培训制度》，严格按制度进行培训对象的登记、培训、考核、资料存档工作，每月进行针对性的培训，并随公司环境保护、职业卫生的特点，适时修正计划，变更或补充内容。同时，公司利用学习刊物，向员工宣传环保小常识，加强环保日常教育，提高员工环境保护意识。





# 精进产品质量

IMPROVE PRODUCT QUALITY

山东玻纤牢固树立“质量致尚”的质量理念，做好产品质量成本核算模块，深入推动山东玻纤质量品牌建设，结合生产实际建立健全质量管理体系，对现有管控流程和工艺标准进行认真梳理和修订完善。强化生产过程管控。推进生产工艺和质量管理体系标准化建设，从生产各要素和各环节建立生产工艺、过程操作和产品质量管理标准、作业规范和操作规程，提升全员全过程全方位质量控制水平。抓好重点问题攻关，紧盯质量弱项、质量短板，有针对性地抓改善、抓整改，助推产品质量稳定提升。

质量管理精益化、提标准：践行“质量致尚、精益求精”的企业文化，2023年NE稳定在92%左右，达到同行业先进水平，可燃物CPK提升显著，平均达到1.38以上，线密度CPK平均达到1.05左右，入库成品A级品率达到99.00%。

## 提升精益生产能力

聚焦运营质量提升，全面优化技术工艺、产品体系、产品质量、产业链条、产业效益，多措并举保障经营业绩。

生产管理精益化、提效率：逐步建立起基于公司发展实际的诊断分析改善体系，2023年诊断问题608项，改善完成565项，实现诊断活动从“单项诊断”向“多维度发力”的转化升级。

成本控制精益化、提水平：深化成本模块化管理，将可控成本分解为材料成本、燃料成本、动力成本、辅料成本、制造成本、贵金属成本6大类，从价格和单耗方面分别进行管控。2023年玻纤纱单位制造成本同比减少194元/吨。





# 创新研发 Innovative R&D



## 国家级荣誉

2023年11月，山东玻纤集团股份有限公司获评“国家知识产权优势企业”（提报单位：玻纤工业技术研究院）

## 省级荣誉

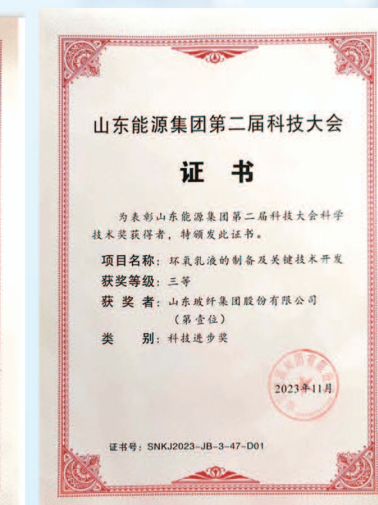
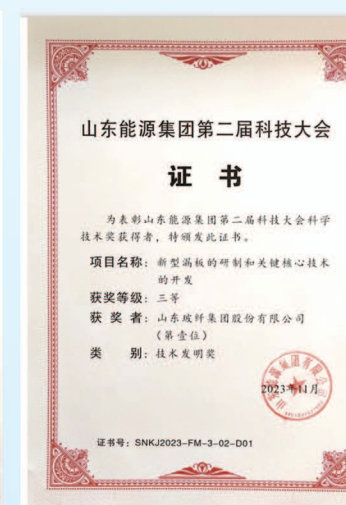
2023年2月，玻璃纤维工程研究中心被纳入山东省发展和改革委员会新序列管理的首批省工程研究中心，更名为“高性能玻璃纤维山东省工程研究中心”（提报单位：玻纤工业技术研究院）

## 市级荣誉

1.2023年4月，山东玻纤集团工程研究中心被临沂市工业和信息化局认定为临沂市“一企一技术”研发中心。  
2.2023年12月，《一种高强度玻璃纤维组合物及其制备方法》发明专利荣获2023年临沂市专利奖三等奖（提报单位：玻纤工业技术研究院）

## 其它荣誉

1.2023年8月，山东玻纤研究院被山东能源集团工会委员会评为2023年山东能源创新型班组。  
2.2023年11月，《绿色建材用玻纤湿法毡核心技术的开发与应用》荣获山东能源第二届科技大会科技进步奖三等奖；（提报单位：玻纤工业技术研究院）  
3.2023年11月，《环氧乳液的制备及关键技术开发》荣获山东能源第二届科技大会科技进步奖三等奖。（提报单位：玻纤工业技术研究院）  
4.2023年11月，《环氧乳液的制备及关键技术开发》荣获山东能源第二届科技大会科技技术发明奖三等奖。





# 人才建设 Talent construction

## 人才团队

山东玻纤始终坚持“以人为本”的核心价值观，不断完善人才管理体系，保障员工权益，为员工打造多元和谐的职场环境，并关注员工成长，为员工提供个性开阔的发展空间。同时，公司强调规范生产、安全作业，重视每一位员工的身心健康，给予员工充分的人文关怀，致力于实现员工与公司的长远“合力”、共同发展。



## 积极推进人才队伍建设

通过民主推荐、公开竞聘提拔干部23人，目前80、90后干部占比分别达到42%、27.2%。对管理干部履职情况进行评价，组织约谈16人、降职免职10人。组织实施岗位技能等级考核鉴定与职业技能竞赛，认定公司级中级工165名，高级工143名，技师57名，资深技师3名。破格认定国家级玻璃纤维及制品高级工6名、中级工25名。强化内训师管理，全年培训、认证内训师43名，开发课程21套。

深化能源集团“31789”人才培养工程，建好用好科学的选人、用人、育人、留人机制。加大90后、00后年轻管理干部培养力度，落实年轻管理人员定期轮岗交流机制，努力打造“年轻化、专业化、知识化、高效化”的年轻干部队伍。利用市场化、差异化的薪酬政策，加强市场化人才引进，力争引进外部玻纤行业优秀专业技术人才。

## 2023年度高校毕业生 师徒协议签订仪式

2023年10月4日



## 深入开展学习贯彻习近平新时代中国特色社会主义思想主题教育。

组织主题教育读书班4期，参加56人次。开展讲专题党课活动，讲党课15人次。加快培育特色品牌提炼“引融润合”“学规促领”“本质安全”“五员联动”等7个支部品牌。积极开展学习型党组织建设，完成各支部党员的轮训工作，创建党员示范岗23个、党员责任区24个、党员突击队16个。



# 社会责任 Social responsibility

山东玻纤秉持“产业报国”的企业准则，响应国家号召，发挥企业担当，为乡村振兴贡献力量。公司主动投身公益慈善，践行社会责任，积极助力体育事业发展，努力实现企业与全社会的融洽“合力”、互惠发展。

抓牢党群共建、和谐稳定。持续开展各类帮扶慰问，共帮扶各类困难职工53人次、慰问262人次、发放蛋糕券2027张、职工疗休养59人次，春节、中秋发放福利5378人次。组建“新”字号青年先锋队，开展青年志愿活动14次，开展应急和急救技能培训等各类活动，调动青年积极性。



## 乡村振兴

自2021年10月底派驻第一书记，驻沂水县崔家峪镇北垛庄铺村，至今已2年又2个月。

两年的时间里，北垛庄铺村共落实各类扶持资金1326.5万元。其中包括：高标大棚160万元，推进区180万元，沿线改造50万元，党群服务中心、文化广场170万元，土地复垦430万元，污水处理75万元，合作社30万元，美丽乡村109万元，基础建设40万元，线路改造40万元，振兴车间52.5万元。可以增加村集体收入22.5万元。北垛庄铺摘掉了“软弱涣散”涣散的牌子，成为乡村振兴明星村。



## 坚持依法纳税

公司坚持依法纳税原则，积极履行纳税义务，严格遵守国家的税收政策规定，依法、准确、及时缴纳各项税款，合规进行税务信息披露。报告期内，公司未发生因税务纠纷的违规。



# GRI指标索引

指标	指标说明	章节索引
<b>GRI 2:</b>	<b>一般披露2021</b>	
2-1	纳入组织可持续发展报告的实体	关于本报告
2-3	报告期、报告频率和联系人	关于本报告
2-4	信息重述	关于本报告
2-6	活动、价值链和其他业务关系	关于本报告
2-9	管治架构和组成	可持续发展治理
2-14	最高治理机构在可持续发展报告中的作用	可持续发展治理
2-22	关于可持续发展战略的声明	可持续发展治理
<b>GRI 3:</b>	<b>实质性议题2021</b>	
3-1	确定实质性议题的过程	重大性议题
3-2	实质性议题清单	重大性议题
3-3	实质性议题的管理	重大性议题
<b>GRI 203:</b>	<b>间接经影响 2016</b>	
203-1	基础设施投资和支持性服务	社会责任
203-2	重大间接经济影响	社会责任
<b>GRI 205:</b>	<b>反腐败 2016</b>	
205-2	反腐败政策和程序的传达及培训	党政建设
<b>GRI 303:</b>	<b>水资源和污水 2018</b>	
303-1	组织与水作为共有资源的相互影响	绿色环保
303-2	管理与排水相关的影响	绿色环保
303-4	排水 绿色环保	绿色环保
<b>GRI 305:</b>	<b>排放 2016</b>	
305-1	直接（范畴 1）温室气体排放	绿色环保
305-2	能源间接（范畴 2）温室气体排放	绿色环保
305-5	温室气体减排量	绿色环保
<b>GRI 306:</b>	<b>废弃物 2020</b>	
306-1	废弃物的产生及废弃物相关重大影响	绿色环保
306-2	废弃物相关重大影响的管理	绿色环保
306-3	产生的废弃物	绿色环保
306-4	从处置中转移的废弃物	绿色环保
<b>GRI 401:</b>	<b>雇佣 2016</b>	
401-2	提供给全职员工（不包括临时或兼职员工）的福利	人才团队
<b>GRI 404:</b>	<b>培训与教育 2016</b>	
404-2	员工技能提升方案和过渡援助方案	人才团队
<b>GRI 417:</b>	<b>营销与标识 2016</b>	
417-1	对产品和服务信息与标识的要求	精进产品质量

# 读者意见反馈表

尊敬的读者：

非常感谢您对山东玻纤集团股份有限公司可持续发展的关注和支持，为您提供我们更专业、更有价值的环境、社会及管治信息，进一步提升可持续发展报告的质量，欢迎您回答意见反馈表中的相关问题。

1、您对报告是否满意？请作出您的评价。

.....

.....

2、您认为我们履行社会责任的情况是否得到了完整披露？

.....

.....

3、您希望了解的信息在报告中是否被完整披露？

.....

.....

4、您对报告有哪些改进建议？

.....

.....

<b>您的信息</b>	<b>传真</b>
.....	.....
<b>姓名</b>	<b>联系电话</b>
.....	.....
<b>工作单位</b>	<b>电子邮件</b>
.....	.....
<b>职务</b>	.....
.....	.....