

证券代码：300588

证券简称：熙菱信息

公告编号：2024-017

新疆熙菱信息技术股份有限公司 2023 年年度报告摘要

一、重要提示

本年度报告摘要来自年度报告全文，为全面了解本公司的经营成果、财务状况及未来发展规划，投资者应当到证监会指定媒体仔细阅读年度报告全文。

所有董事均已出席了审议本报告的董事会会议。

立信会计师事务所（特殊普通合伙）对本年度公司财务报告的审计意见为：标准的无保留意见。

本报告期会计师事务所变更情况：公司本年度会计师事务所由变更为立信会计师事务所（特殊普通合伙）。

非标准审计意见提示

适用 不适用

公司上市时未盈利且目前未实现盈利

适用 不适用

董事会审议的报告期利润分配预案或公积金转增股本预案

适用 不适用

公司计划不派发现金红利，不送红股，不以公积金转增股本。

董事会决议通过的本报告期优先股利润分配预案

适用 不适用

二、公司基本情况

1、公司简介

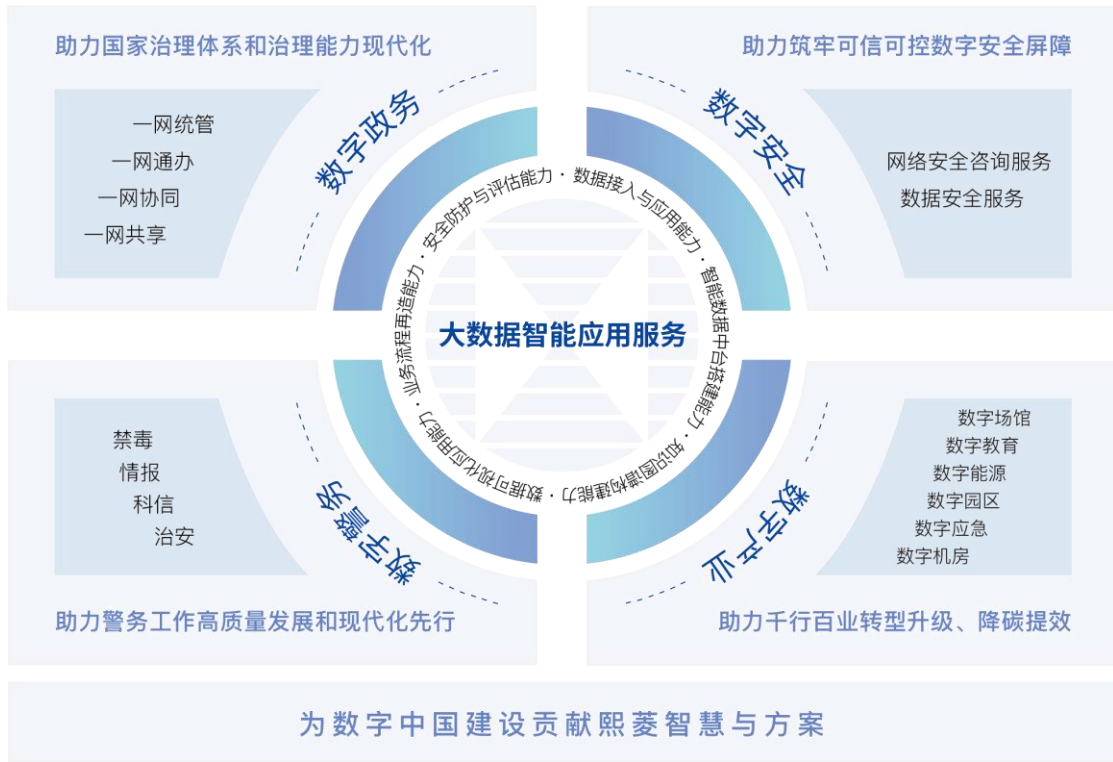
股票简称	熙菱信息	股票代码	300588
股票上市交易所	深圳证券交易所		
联系人和联系方式	董事会秘书	证券事务代表	
姓名	何岳	胡安琪	
办公地址	中国（上海）自由贸易试验区龙东大道 3000 号 7 幢 301 室	乌鲁木齐经济技术开发区（头屯河区）喀纳斯湖北路 455 号新疆软件园 B4 栋	
传真	021-61620216	0991-5573561	
电话	0991-5573585	0991-5573585	
电子信箱	dongmiban@sit.com.cn	huaq@sit.com.cn	

2、报告期主要业务或产品简介

（一）业务概述

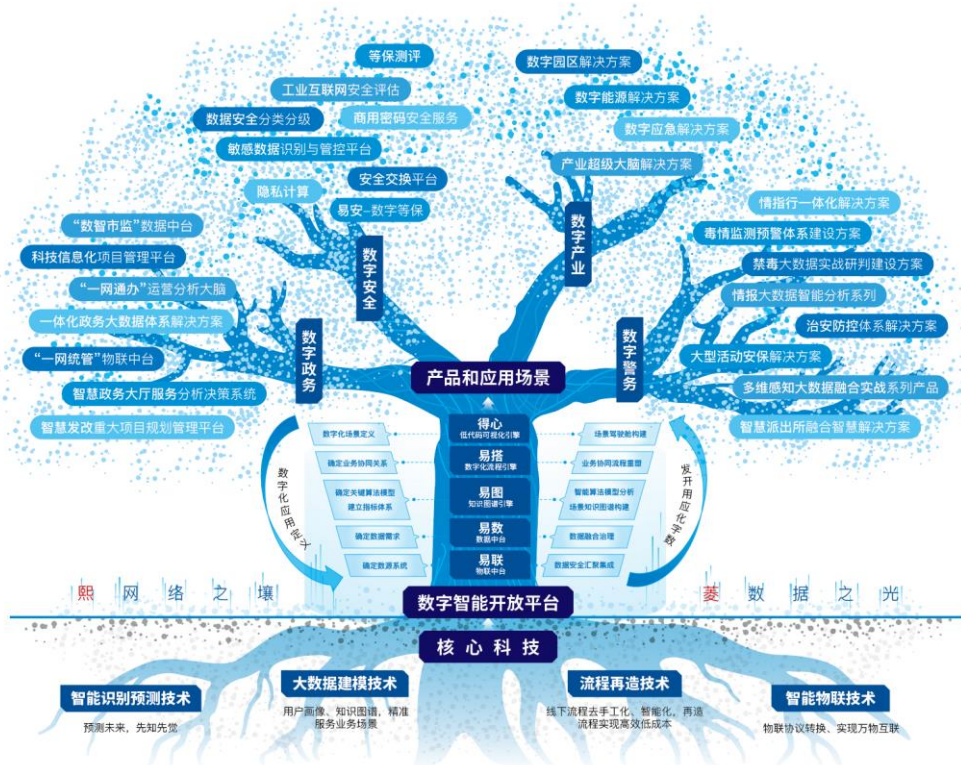
公司深耕软件工程与信息技术领域二十余年，致力于使用大数据及人工智能等前沿信息技术打造面向垂直领域行业客户的大数据智能应用软件及解决方案，同时为行业客户提供网络安全相关的测评及评估服务。报告期内，公司的大数据智能应用软件产品及解决方案主要服务于数字警务、数字政务、智慧园区、社会治理等政企行业场景，并帮助客户进行相关大数据资源底座的建设工作。公司在服务上述客户的过程中，聚焦于客户的数据资产，依托公司自主研发的“盖娅”数字智能开放平台，帮助客户完成从数据接入、数据资源底座构建、大数据分析、业务应用搭建到数据可视化的端到端的业务数字化转型工作，帮助客户实现数据资产管理、数据价值挖掘和数据支撑决策等业务目标。在安全领域，公司向包含政府、金融、教育、医疗在内的全行业客户提供网络及数据安全相关的测评及评估服务。

公司业务聚焦数字警务、数字政务、数字安全和数字产业四大领域，近年来，数字安全业务领域的客户数量和收入发展迅速，服务行业和地域不断拓展，已成为公司重要利润来源。



(二) 产品与服务体系

公司的产品、技术与服务体系分为两类。**第一类**是以公司盖娅数字智能开放平台中的中台能力沉淀形成的通用型或工具型产品，如易联系列网关产品、智能数据治理平台、得心低代码可视化平台等；**第二类**是依托盖娅数字智能开放平台搭建形成的行业性的应用软件产品和解决方案，直接服务于终端行业用户。

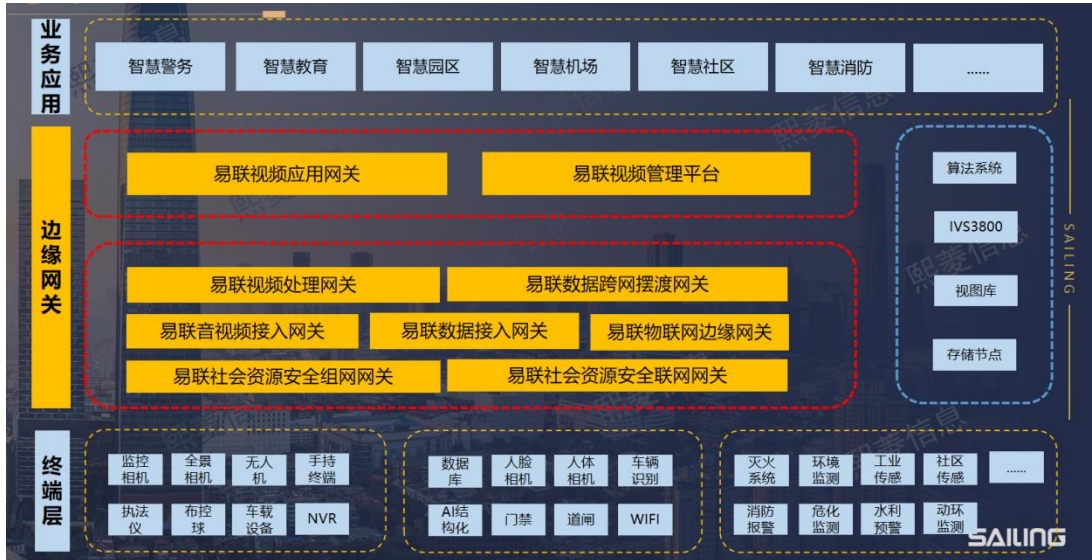


图：以“盖娅”数字智能开放平台为支撑的产品业务体系

1、“盖娅”数字智能开放平台

(1) 易联系列网关产品

“易联”系列网关产品基于熙菱多年项目建设过程中积累的音视频、视图感知、物联传感等多源异构数据的对接处理经验，将视频和物联数据接入能力整合，在生产各类数据的终端硬件设备和应用多维数据的业务软件之间，搭建起数据安全传输及应用的桥梁。通过自研的高效流媒体转发、规则引擎数据处理、轻量化集群负载技术、自适应视频编解码等专利技术，为客户解决数据接入难、传输难、应用难的问题。



图：“易联”系列网关产品业务视图

① 易联音视频接入网关

易联音视频接入网关是一款能够多协议适配接入各类前端设备/视频平台、通过标准化转换后以GB/T28181协议向上级共享音视频数据的软硬一体机产品。解决了用户前端感知设备接入数量多、类型多、厂家多、协议对接复杂、移动设备随时上线下线对网关并发处理能力和稳定性要求高等痛点。

主要场景：雪亮工程、智慧警务、智慧社区、景区、学校、医院、园区、消防、环保、水务、工地等应用场景。



图：易联音视频接入网关 EL1000-AVAG-H100

② 易联视频应用网关

易联视频应用网关是一款通过打造视频应用中台，将音视频数据通过互联网协议管理、共享、展示，并向各种专项应用统一提供视频应用能力的软硬一体机产品。配套多浏览器兼容的高性能页面播放器，能够将音视频数据通过国标协议进行海量接入管理、高效共享转发，并提供高质量播放显示。

主要场景：数字警务、政府各委办局等应用场景

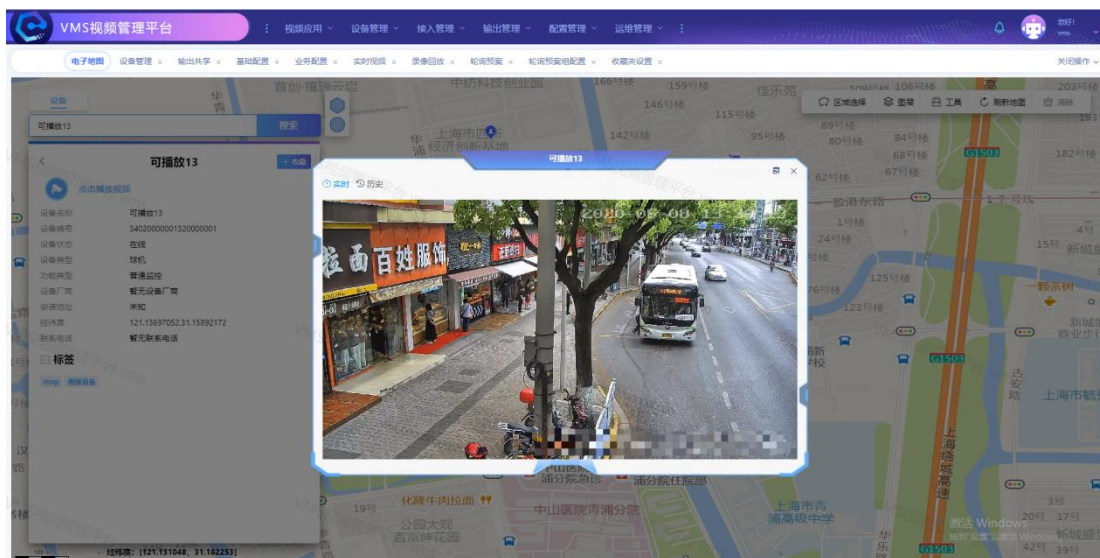


图：易联视频应用网关EL1000-VAG-H100

③ 易联视频管理平台EVMS

易联视频管理平台是一款根据各行业不同的应用场景，对视频资源进行统一的整合、分析和处理，为各单位提供视频接入和共享功能的软件管理平台。提供视频播放基础应用、用户角色权限管理、设备资源统一管理、地图/上墙视频应用、接口开放应用安全、运维监测等能力，为用户提供快速视频调阅、多维融合分析等应用。

主要场景：智慧警务、智慧社区、学校、医院、园区、民航、电力等应用场景

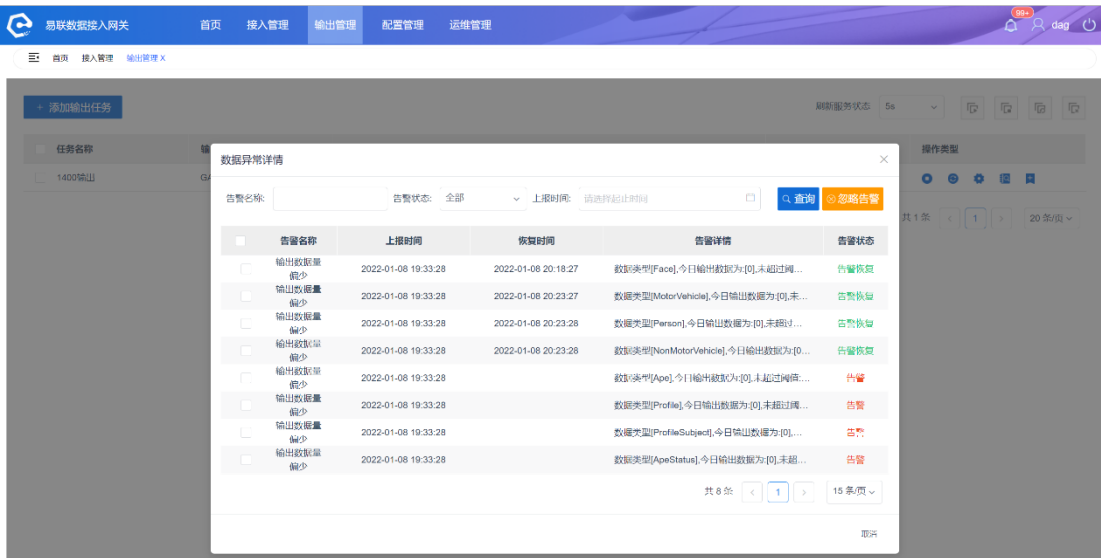


图：易联视频管理平台EL1000-EVMS-H100

④ 易联数据接入网关

易联数据接入网关是一款实现前端感知数据汇聚，能够将海量非结构化和结构化智能感知数据统一汇聚接入、标准化转换、数据链路监控、可视化运维的软硬一体机产品。专注多样化数据的统一汇聚，解决客户的数据标准化接入难题，使其聚焦在对物联网数据的上层使用上，能低成本建设/推出更加实战化智能化的应用平台。

主要场景：智慧城市、智慧校园、智慧园区、智慧社区等应用场景。



图：易联数据接入网关系统截图-输出管理

(2) 易数—数据治理平台

“易数”数据治理平台是助力政企客户实现数字化转型的得力助手。易数是国内一流的AI驱动的适配多行业的数据治理平台，平台提供一站式数据采集、汇聚、处理、组织及服务的全生命周期管理功能，确保数据流转的顺畅与高效。通过与AI及知识图

谱技术的深度融合，平台不仅实现对数据的智能感知，更能深刻理解数据内涵，从而显著提升数据治理的成效。无论是数据中心还是多元化的业务应用，“易数”都能轻松满足数据使用的全方位需求，推动数据向标准化、资产化方向迈进，最大程度地释放数据价值，为客户实现数字治理目标提供有力支撑。



图：“易数”智能数据治理平台功能架构

“易数”系列产品拥有3大产品特性：对于数据使用者，拥有快速、丰富的数据调用统一入口，满足数据使用的丰富性、服务形式多样性、数据内容可信性、时效性需求；对于数据处理者，是AI驱动的数据治理全流程工具，治理成本更低效率更高，结果质量更好；对于数据管理者，拥有一站式的数据资产管理能力，协助提供高质量的数据资产服务能力。



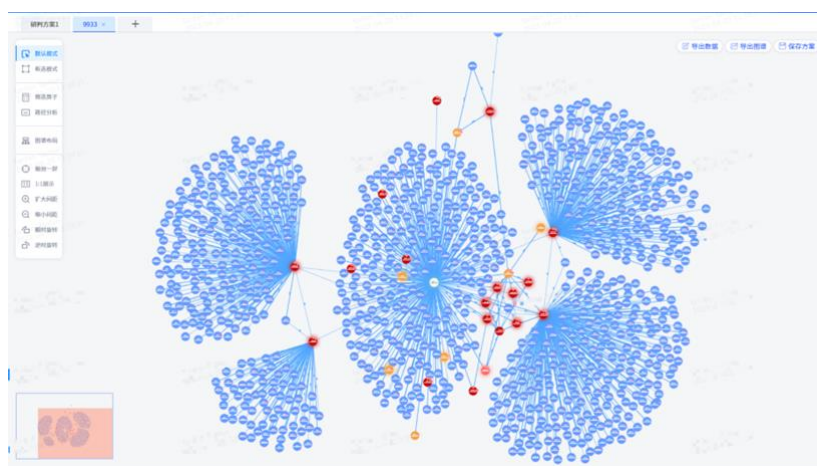
图：易数-数据中台-智能数据治理业务流程

(3) 易图—知识图谱引擎

易图知识图谱引擎，易图是国内领先的知识图谱构建、图形化表示工具，适用于多行业。由一组件（Penggraph组件）+三中心（实体中心

、关系中心、标签中心）组成。通过可视化的配置可快速完成节点间关系的构建计算，具备强大的实体构建、关系构建、标签构建能力，通过数据驱动，高效绘制图谱，以图形化的方式展示海量数据间关联关系。

“易图”系列拥有 4 大产品特性：强大的实体中心构建能力、高效的关系中心分析能力和智能的标签中心转换能力。能够对万级别的数据进行高效的绘制渲染展示，基于内存的数据碰撞检测计算，可支持大量数据流程的动态交互体验。提供多种高效的布局算法，可多视角可视化呈现数据，更清晰的洞察数据结构和发现隐藏的关系线索利用 penggraph 组件，在图谱开发效率提升 90% 以上；借助易图知识引擎，项目的交付效率至少提升 40%；快速完成知识图谱的构建与开发，与以往的开发模式相比，开发效率至少提升 30%；基于可视化的勾选配置，自动生成开发脚本，大大降低开发的难度。



图：易图-知识图谱引擎-研判中心

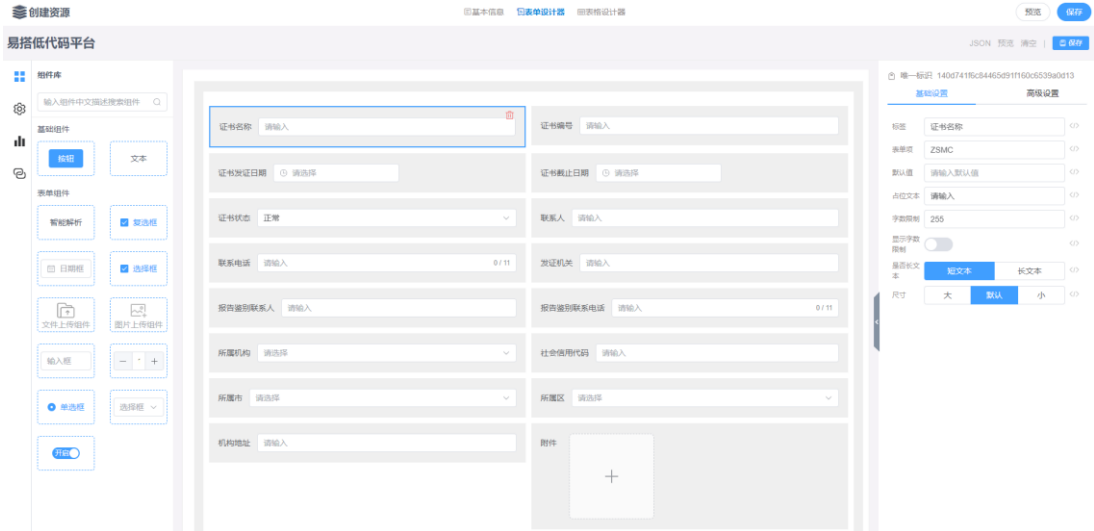
(4) 易搭—数字化流程引擎

易搭数字化流程引擎将高度抽象的页面元素、业务流程等封装为可视化拖拽的设计器，通过拖拽和配置方式，灵活构建业务管理系统，推动行业客户业务流程数字化，有效降低业务逻辑、业务流程理的再造成本。

“易搭”系列拥有4大产品特性：可缩短开发时间60%以上，开发效率提升 3-5倍；交付环节压缩，业务交付速度提升 50%；可视化构建减少沟通障碍和误解，实时协作和反馈减少沟通的延迟；相较于传统的修改和维护，减少了对编程技能

和专业知识的依赖，降低出错风险。

易搭平台通过可视化拖拽、高度可配置性、简单易用的工作流引擎、细粒度的权限控制等特色，帮助开发人员快速构建应用程序，降低开发难度，提高开发效率，推动数字化转型和业务创新。



图：易搭数字化流程引擎-表单设计器

(5) 得心—可视化业务重塑系统：

得心可视化业务重塑系统，为用户构建可视化数字孪生应用的强有力软件工具集，提供对场景构建、全要素数据融合、场景效果设计、场景服务发布等全流程工具，实现从数据到产品应用的全过程配置化、可视化，提升交付速度，拓宽行业领域。通过丰富的图表组件、建筑模型、组件样式、场景方案，以及自定义组件开发能力，帮助客户实现特定业务场景下兼具视觉效果展示和业务交互能力的可视化实战应用方案。



图：得心-低代码可视化引擎典型场景

“得心”系列拥有 3 大产品特性：一站式的数据可视化服务能力，通过简单的拖拉拽，即可完成可视化应用配置，项目交付可配置率达 70% 以上；以得心低代码开发作为项目实施的工具，提高自身的系统部署效率，增强交付效果；作为小型数据资产管理平台，通过数据可视化分析工具，为数字化管理赋能。

2、行业应用场景产品与解决方案

(1) 数字警务

针对公安机关不同警种的科技信息化需求，公司推出了面向各个警种的多个细分产品：

① 科信产品

a 时空大数据多维融合分析平台

时空大数据多维融合分析平台是遵循行业大数据和公共安全视频图像相关标准规范，依托“视频+智能+大数据”的能力，以前端采集的海量感知数据为核心，融合多维数据进行深度挖掘，实现视频图像全时段高效调阅、多要素解析比对、多维度关联分析等功能，满足事前预警、事中处置、事后研判分析于一体的视频图像“智慧”应用实战平台。平台通过深度视频应用和多维数据融合应用，提升了案件侦破效率，极大地缓解了警力不足等痛点，并助力形成了以主动防控为主要手段的公共安全管理新模式。



图：多维大数据融合分析平台系统截图-登陆页面

b 新一代视频图像信息数据库

新一代视频图像信息数据库是一款基于“视频+智能+大数据”的视图数据治理和应用平台，以视频图像为主、多种资源关联叠加实现视图、手机、车辆等信息的整合和汇聚，达到人、屋、车、场等信息关联融合，可为各警种、各基层实战单位提供一个资源共享、能力开放、安全可控的多元化视频资源服务平台，通过系统性地对数据进行治理和深度加工，实现数据从资源化到价值化的深度转化。

② 情报产品

a AI警情大数据分析平台

AI警情大数据分析平台构建了以警情全生命周期分析管理为核心的“中枢大脑”：实现对警情的全要素精准归集、多维度标签管理、交互式图谱分析、全过程闭环管控；推动接处警、一体化指挥等“肢干臂指”高效、规范、协调运行；牵引“情指行”一体化机制改革，赋能有效降警和精准处置。在平台中，公司基于语义解析算法，利用AI替代了约80%的人工操作，并基于关联关系，突破性实现以事件为中心的警情图谱；全程可视化图谱呈现，支持多种研判交互能力。实现了事件级别的风险预警，并持续性地关注事件的风险态势变化。

b 110警情风险洞察分析平台

110警情风险洞察分析平台充分应用熙菱“数据中台”和“应用中台”能力，构建全维度警情线索池，突破性建立以警情事件为核心的警情知识图谱，提供“拖、拉、拽、点”的交互式事件因素分析工具，实现事件、要素级别的风险预警，推动接处警、一体化指挥等“肢干臂指”高效、规范、协调运行，从而支撑“情指行”一体化机制改革，赋能有效降警和精准处置。

c AI食药环情报大数据分析平台

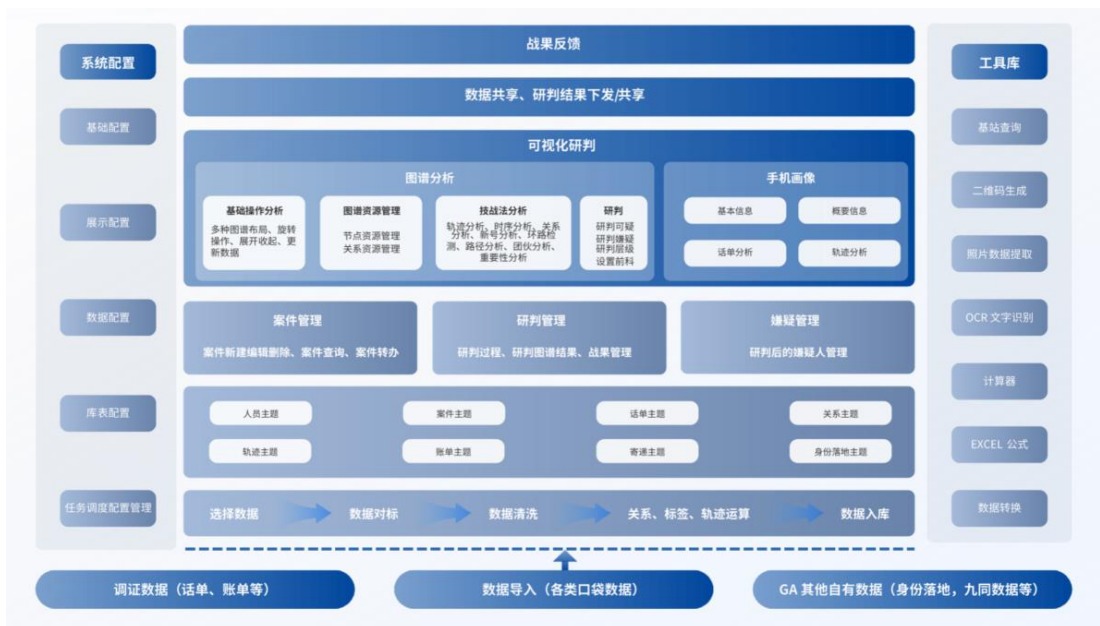
AI食药环情报大数据分析平台通过汇聚食药环警种生态数据，利用知识图谱、模型构建、标签关系运算等智能支撑能力，在情报导侦方面构建智能研判体系和联动服务体系，聚焦“打击犯罪和防范风险”两大功能，实现线索主动发现、情

报核查流转、案件智能研判、专案督办监督、可视化多维分析等实战应用。

③ 禁毒产品

a 星图智能图谱分析平台

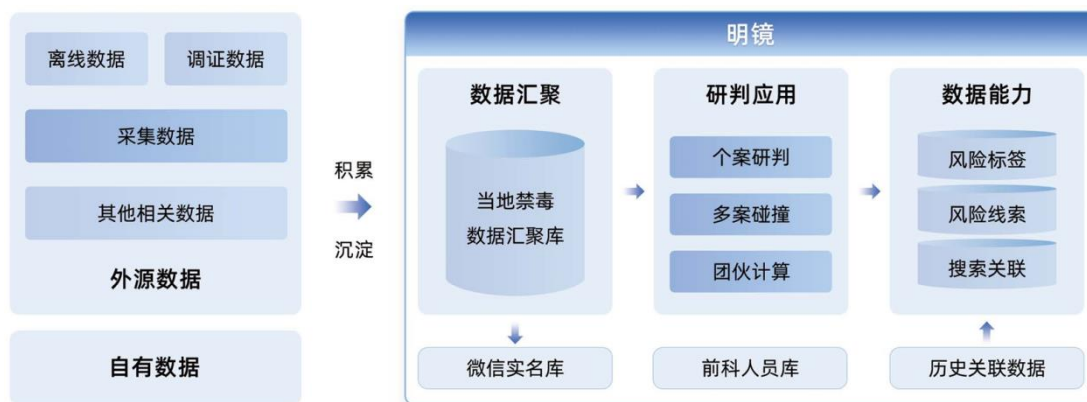
星图智能图谱分析平台是立足业务警种工作需要，运用云计算、知识图谱、AI算法、可视化等信息技术，开发的面向实战的大数据智能研判分析平台。系统能够有效实现数据-自动标准化、智能-分析关系、算法-准确刻画图谱、研判-精准锁定对象等核心业务功能，是一款符合一线研判人员实战需求的智能研判平台。



图：“星图”智能图谱分析平台流程图

b 明镜智能分析系统

“明镜”智能分析系统立足于帮助各地市禁毒部门从“向外求”转为“内外结合”。结合禁毒警务工作实际需要，运用知识自学习、AI 算法、图谱可视化等信息技术，提供电子数据采集能力，融合多源数据分析研判能力、可视化图谱研判能力，实现数据高效获取、涉毒情报智能挖掘、涉毒网络拓线及可视化研判的智能化 SaaS 服务平台。



图：“明镜”智能分析系统

④ 治安产品

a 智慧派出所融合指挥平台

智慧派出所融合指挥平台，围绕基层民警实战应用，通过对现有数据信息与业务应用的整合重组，打通业务流、信息

流、管理流三重壁垒，为派出所所打造从综合感知、内部管理、社区管控、应急指挥、领导驾驶舱等全过程问题解决机制，构建体化综合指挥平台，实现业务围绕场景，场景围绕决策的警务工作新模式。

b 大型活动安保解决方案

大型活动安保解决方案，围绕一张图、一张网、每件事、每个人为核心，全面整合各相关信息资源，融合智能分析功能，实现“人、地、事、物、组织”全面监测，协助管理者在大型活动安保工作中做到事前预警、事中指挥调度、事后分析研判，推动大型活动安保工作由被动应对到主动保障的转变。打造了集综合态势展示、实时监测预警、数据研判分析、协同联动处置为一体的安保主题，提升安保防控能力，保障大型活动“安全、有序、宽松、尊严、高效”地开展。

公司的大型活动安保解决方案主要案例包括：亚信峰会、G20峰会、中非论坛、连续五届进博会、连续两届环意RIDE LIKE A PRO长三角公开赛、北京冬奥会等国家和世界级重大活动。



图：重大活动立体化运行保障指挥平台

c 公安情指中心可视化实战应用平台

公安情指中心可视化实战应用平台是一款以“智慧公安”为核心打造的多场景、多维度、多终端的数据融合实战平台，平台依托GIS、大数据、人工智能等技术，通过设备与技术的互联化、物联化、智能化，针对公安业务工作中的日常治安、社区管控、警情分析、指挥调度、商圈管理等多个实战场景，使公安系统各功能模块协调运作，高度集成，达到警务信息“深度应用、高度共享、强度整合”，构建出情指勤舆一体联动的警务新模式，实现大数据、可视化引领下的警务机制系统重塑，有效推进公安工作和社会治理现代化，为群众提供更高水平、更优质的平安服务。

(2) 数字政务

① 数智政务大数据资源服务平台

数智政务大数据资源服务平台是依照电子政务数据元规范等标准文件要求，构建数据标准体系，并应用于数据治理全流程的政务服务平台，助力政府部门统一数据口径，清晰数据方位，理清数据关系，充分发挥数据价值，赋能服务效能提升，助力数字政府建设。



图：某市市场监督管理局大数据资源服务平台

② 政务服务中心大数据分析决策平台

政务服务中心大数据分析决策平台依托公司易联网关的视频融合、数据融合技术，汇聚大厅各类运行数据（视频、文字、图片及业务数据），通过公司的智能数据治理、标签中心等应用对数据进行清洗及标签化处理，生成上层业务分析所需数据，实现智慧大厅“先知、先觉、先行”的观管结合、处调结合的管理决策体系，实现“一屏统览”。平台结合业务场景开发了130多个指标模型，形成深度挖掘的主题化分析，对各场景涉及到的人员、窗口、数据、视频等业务要素进行管理调度。



图：政务服务中心分析决策系统驾驶舱

③ 市域治理实战应用平台

针对市域治理这一更聚焦的业务场景，整合数字城管、12345、物联网、视频监控、工单系统、网格化管理等多方面数据，利用自研可视化基础平台、二三维城市可视化地图、AR实景融合等技术，结合丰富的可视化形式，形成适用于大屏展示、PC端指挥调度、移动端任务派遣的多端呈现的业务实战系统，为用户重塑更灵活、更精细的治理模式。

④ 智慧城市一网统管平台

以互联网、大数据、人工智能、数字孪生等技术手段为支撑，以经济运行、城市管理、疫情防控、交通管理、社会民生、政务服务等业务场景为导向，通过数字技术与城市治理深度融合，推动城市治理流程优化、业务协同和模式创新，引领带动城市治理数字化转型，提高城市管理科学化、精细化、智能化水平，有力支撑城市治理体系和治理能力现代化。

(3) 数字安全

公司数字安全业务由全资子公司固平安全实施，固平安全是一家提供网络安全咨询、网络安全等级保护测评、信息安全风险评估、网络安全技术服务、工业互联网安全评估等一站式服务的专业机构。

经过多年的行业经验和技術积累，固平安全形成了突出的品牌优势，目前已经成为新疆自治区市场份额最高的网络安全咨询与评估机构之一。近年来，固平安全的营收规模增长强劲，处于高速发展阶段。

技术方面，固平安全自主研发的“测评生产管理平台”，不仅实现了在自有业务上的效率和质量提升，未来还将积极探索商业模式上的创新，通过将该平台SaaS化赋能于生态合作伙伴和监管部门，形成垂直领域内的专业业务平台，进一步提高在网络安全测评领域的竞争壁垒和业务规模。

固平安全的主要业务包括：

① 网络安全等级测评服务

依据国家及行业信息安全相关标准，对信息系统的安全保护状况提供权威的测评服务。通过测评，发现信息系统中存在的安全隐患，客观评价信息系统与国家标准之间的差距，并为建设整改提供依据，进而大大减少信息安全事件的发生，不断提高信息系统的安全保障水平。

② 信息安全信息风险评估

依据国家及行业信息安全相关标准，对信息系统和资产所面临的威胁、存在的弱点、造成的影响，以及三者综合作用所带来的风险的可能性的评估，信息安全风险评估是加强信息安全保障体系建设和管理的关键环节。通过开展信息安全风险评估工作，可以发现信息安全存在的主要问题和矛盾，找到解决诸多关键问题的办法。

③ 网络安全咨询和培训

提供网络安全领域内（等级保护、分级保护）的政策、标准、技术等方面的咨询、规划和设计。包括信息安全方案规划、安全技术体系设计、安全管理体系设计，信息安全问题响应，信息安全培训，安全制度、体系的辅导等。协助信息系统运营使用单位完成战略规划、行业指南、标准编制、体系设计、建设整改、制度落地等工作，从而在满足国家信息安全相关政策和标准要求的基础上，实现信息安全防护能力的持续提升。

④ 工业互联网安全评估服务

依据国家及行业工业互联网安全相关标准，提供工业互联网安全评估和工业互联网企业网络安全分类分级的咨询、评估和技术服务。

⑤ 商用密码应用安全性咨询服务

商用密码应用安全性咨询服务，指在采用商用密码技术、产品和服务集成建设的网络和信息系统中，对其密码应用的合规性、正确性和有效性等进行规划、设计等咨询工作。

密评咨询工作的责任主体是涉及国家和社会公共利益的重要领域网络和信息系统的建设、使用、管理单位。咨询对象包括基础信息网络、涉及国计民生和基础信息资源的重要信息系统、重要工业控制系统、面向社会服务的政务信息系统，以及关键信息基础设施、网络安全等级保护第三级及以上的信息系统。

密评咨询主要依据被测信息系统通过评审的密码应用方案和GB/T 39786-2021《信息安全技术信息系统密码应用基本要求》，从总体要求、物理和环境安全、网络和通信安全、设备和计算安全、应用和数据安全、密钥管理以及安全管理等方面开展相关咨询工作。

⑥ 软件测试

应用系统部署到客户的网络环境中时，对系统进行第三方入网前的安全评估并出具入网安全测评报告。入网安全测评报告是信息系统或者软件使用中必不可少的一项。公司的“系统与软件工程，系统与软件质量要求与评价”是根据GB/T25000.51-2016系统与软件工程系统与软件质量要求与评价(SQuaRE)、就绪可用软件产品(RUSP)的质量要求和测试细则，主要开展用户文档集、功能性、兼容性、易用性、信息安全性等相关检测。

(4) 数字产业

① 数智能碳解决方案

数智能碳解决方案基于能碳可信物联资源中心，装载丰富的能源及碳排相关算法模型，构建政府及企业两个核心业务平台，服务于政府、园区和企业的N类应用场景。



图：熙菱数智能碳解决方案体系

a) 在政府能碳管控场景中，从现有方案编制、清单编制、宏观指标，向区域重点行业/企业的控碳减碳实效演进，聚焦区域重点（钢铁、有色、建材等）行业的高排放园区/企，盯住落实双碳目标的主体，打造区域重点行业节能降碳引擎，管服并举，实现用能预算和碳排放指标的智慧化管理，推动能源要素向高效低耗和新兴产业倾斜；

b) 在园区能碳管控场景中，深入园区的设备及建筑节能场景，提供监测分析及节能策略，汇聚分析全品类、全过程的能源消费数据，实现碳排放量、节能量、减碳量基于经济指标的科学评价，提高园区碳管理服务水平并实现政企联动双碳闭环；

c) 在企业能碳管控场景中，利用数字量化手段，从园区和企业碳资产管理角度，对MRV体系提供支持，赋能企业碳核算及报告输出，让企业摸清自己家底。实现基于能源绩效、能效诊断、成本优化、安全监管的精益能管，落地碳管理体系并提供碳资产管理工具。

② 智慧园区数字孪生平台

智慧园区数字孪生平台利用AI、AR等技术将园区态势、安全防控、设备运维、能效监管、后勤服务、交通监测、物业管理等维度的信息在园区的数字孪生世界进行汇集、认知、决策、协同，实现各维度要素的可查、可管、可追踪，从而构建出“物联、数联、智联”三位一体的智慧园区管理体系，有效提高园区管理者的管理效率，降低园区的管理成本。



图：智慧园区数字孪生平台

③ 智慧校园数字孪生综合管理平台

智慧校园数字孪生综合管理平台围绕“教-学-考-评-管-用-安”等建设管理要素，利用物联网、音视频融合、大数据分析处理、数字孪生等创新技术，构建智慧校园数字孪生综合管理平台，融合校园不同维度数据，形成校园的基础空间数据底座，通过底层数据与校园各类应用系统融合，让实体校园同比例虚拟化，为实体校园运行提供全场景式的交互服务体验，实现紧密闭环的可视化管理和分析决策体系，全力支持全国数字教育新基建。

④ 数字孪生场馆解决方案

数字孪生场馆解决方案主要依托智慧场馆数字孪生可视化运营管理系统，通过对场馆的1:1比例还原3D建模，打造场馆空间展示、智能巡检、应急指挥、设备调度、安全运维等为一体的综合型管理系统，融合物联网系统、监控系统、安保系统、设备数据库等数据资源，为场馆数字化提供全要素、全场景、全周期的智慧服务管理。

⑤ 应急指挥信息系统

应急指挥信息系统采用云化、微服务先进技术路线，开放接口服务，实现互联互通、数据共享、业务协同。针对数字应急的各项需求，面向重点监管行业企业、社会公众等不同用户，通过统一的门户提供多种应用服务，支撑各类应急管理业务的开展。同时根据省市应急管理信息化发展规划以及客户的实际业务需求，扩展安全生产类、自然灾害类和综合防范类各业务应用，逐步实现应急管理信息化体系建设。

3、主要会计数据和财务指标

(1) 近三年主要会计数据和财务指标

公司是否需追溯调整或重述以前年度会计数据

是 否

元

	2023 年末	2022 年末	本年末比上年末增减	2021 年末
总资产	756,004,197.77	879,071,754.36	-14.00%	995,321,865.38
归属于上市公司股东的净资产	384,442,514.67	420,093,929.93	-8.49%	482,682,993.52
	2023 年	2022 年	本年比上年增减	2021 年

营业收入	159,018,023.77	178,768,067.39	-11.05%	145,338,510.42
归属于上市公司股东的净利润	-40,154,047.71	-60,873,398.95	34.04%	-85,458,589.69
归属于上市公司股东的扣除非经常性损益的净利润	-48,678,567.34	-82,992,820.74	41.35%	-92,095,632.14
经营活动产生的现金流量净额	31,448,688.39	25,942,043.66	21.23%	54,330,853.13
基本每股收益（元/股）	-0.209	-0.316	33.86%	-0.511
稀释每股收益（元/股）	-0.209	-0.316	33.86%	-0.511
加权平均净资产收益率	-9.99%	-13.49%	3.50%	-32.67%

（2）分季度主要会计数据

单位：元

	第一季度	第二季度	第三季度	第四季度
营业收入	33,600,898.91	48,991,853.89	28,520,193.96	47,905,077.01
归属于上市公司股东的净利润	-2,475,463.17	-8,516,268.76	-22,450,367.77	-6,711,948.01
归属于上市公司股东的扣除非经常性损益的净利润	-4,094,158.50	-10,824,054.42	-24,058,510.47	-9,701,843.95
经营活动产生的现金流量净额	-14,126,302.79	17,253,814.93	-21,501,256.11	49,822,432.36

上述财务指标或其加总数是否与公司已披露季度报告、半年度报告相关财务指标存在重大差异

是 否

4、股本及股东情况

（1）普通股股东和表决权恢复的优先股股东数量及前 10 名股东持股情况表

单位：股

报告期末普通股股东总数	23,985	年度报告披露日前一个月末普通股股东总数	21,142	报告期末表决权恢复的优先股股东总数	0	年度报告披露日前一个月末表决权恢复的优先股股东总数	0	持有特别表决权股份的股东总数（如有）	0
前 10 名股东持股情况（不含通过转融通出借股份）									
股东名称	股东性质	持股比例	持股数量	持有有限售条件的股份数量	质押、标记或冻结情况				
					股份状态	数量			
何开文	境内自然人	22.51%	43,104,000.00	32,328,000.00	不适用				0.00
岳亚梅	境内自然人	10.18%	19,500,000.00	14,625,000.00	不适用				0.00
上海元圭科技	境内非国有法	5.00%	9,573,200.00	0.00	质押				5,388,000.00

有限公司	人					
阿拉山口市鑫都技术服务有限合伙企业	境内非国有法人	1.59%	3,036,517.00	0.00	不适用	0.00
余朝辉	境内自然人	0.49%	939,203.00	0.00	不适用	0.00
国泰君安证券股份有限公司	国有法人	0.40%	763,770.00	0.00	不适用	0.00
华泰证券股份有限公司	国有法人	0.38%	735,234.00	0.00	不适用	0.00
#刘玉萍	境内自然人	0.37%	699,900.00	0.00	不适用	0.00
中信里昂资产管理有限公司—客户资金—人民币资金汇入	其他	0.36%	679,956.00	0.00	不适用	0.00
BARCLAYS BANK PLC	境外法人	0.28%	544,700.00	0.00	不适用	0.00
上述股东关联关系或一致行动的说明	何开文先生和岳亚梅女士是夫妻关系，一致行动人；阿拉山口市鑫都技术服务有限合伙企业是公司员工持股平台；除前述情况外公司未知上述股东之间是否存在关联关系，也未知是否属于《上市公司收购管理办法》规定的一致行动人。					

前十名股东参与转融通业务出借股份情况

适用 不适用

前十名股东较上期发生变化

适用 不适用

单位：股

前十名股东较上期末发生变化情况					
股东名称（全称）	本报告期新增/退出	期末转融通出借股份且尚未归还数量		期末股东普通账户、信用账户持股及转融通出借股份且尚未归还的股份数量	
		数量合计	占总股本的比例	数量合计	占总股本的比例
吴锦文	退出	0.00	0.00%	0.00	0.00%
张培彬	退出	0.00	0.00%	0.00	0.00%
#杭州秉怀资产管理有限公司—秉怀启泰专享私募证券投资基金	退出	0.00	0.00%	0.00	0.00%
招商银行股份有限公司—景顺长城专精特新量化优选股票型证券投资基金	退出	0.00	0.00%	0.00	0.00%

华泰证券股份有限公司	新增	0.00	0.00%	735,234	0.38%
#刘玉萍	新增	0.00	0.00%	699,900	0.37%
中信里昂资产管理有限公司－客户资金－人民币资金汇入	新增	0.00	0.00%	679,956	0.36%
BARCLAYS BANK PLC	新增	0.00	0.00%	544,700	0.28%

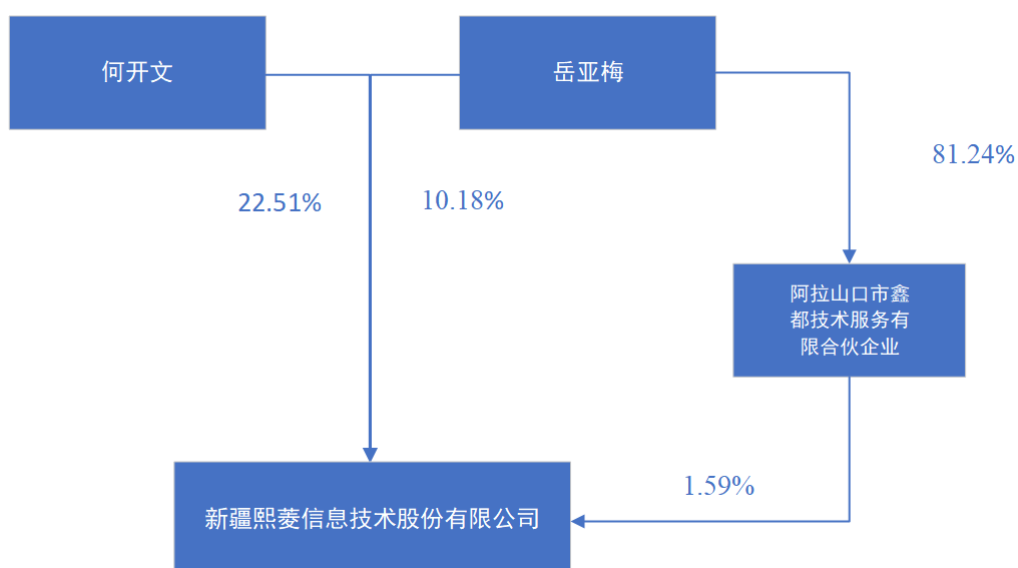
公司是否具有表决权差异安排

适用 不适用

(2) 公司优先股股东总数及前 10 名优先股股东持股情况表

公司报告期无优先股股东持股情况。

(3) 以方框图形式披露公司与实际控制人之间的产权及控制关系



5、在年度报告批准报出日存续的债券情况

适用 不适用