

证券代码：000762

证券简称：西藏矿业

公告编号：2024-006

西藏矿业发展股份有限公司 2023 年年度报告摘要

一、重要提示

本年度报告摘要来自年度报告全文，为全面了解本公司的经营成果、财务状况及未来发展规划，投资者应当到证监会指定媒体仔细阅读年度报告全文。

所有董事均已出席了审议本报告的董事会会议。

非标准审计意见提示

适用 不适用

董事会审议的报告期利润分配预案或公积金转增股本预案

适用 不适用

是否以公积金转增股本

是 否

公司经本次董事会审议通过的利润分配预案为：以 521,174,140.00 股为基数，向全体股东每 10 股派发现金红利 1.00 元（含税），送红股 0 股（含税），不以公积金转增股本。

董事会决议通过的本报告期优先股利润分配预案

适用 不适用

二、公司基本情况

1、公司简介

股票简称	西藏矿业	股票代码	000762
股票上市交易所	深圳证券交易所		
变更前的股票简称（如有）	-		
联系人和联系方式	董事会秘书	证券事务代表	
姓名	王迎春	宁秀英	
办公地址	西藏矿业发展股份有限公司董事会办公室	西藏矿业发展股份有限公司董事会办公室	
传真	(0891) 6872095	(0891) 6872095	
电话	(0891) 6872095	(0891) 6872095	
电子信箱	xzkywyc6@126.com	xzkyxny@sina.com	

2、报告期主要业务或产品简介

公司属矿山采掘业，报告期内从事的主营业务是：铬铁矿、锂矿的开采及销售业务。西藏矿业发展股份有限公司山南分公司负责对公司拥有的西藏罗布莎铬铁矿进行开采；控股子公司西藏日喀则扎布耶锂业高科技有限公司负责对公司拥有西藏扎布耶盐湖的盐湖提锂。

1、产品主要用途

铬铁矿，主要用于冶金、玻璃、水泥工业中使用镁铬砖及铬镁砖，用于提炼金属铬、生产铬铁合金、不锈钢、制造重铬酸盐等。

锂精矿，锂及其化合物是国防尖端工业和民用高新技术领域的重要原料。在原子能工业、宇航工业、冶金工业均有应用。溴化锂制冷剂、锂基润滑脂均有广泛应用。锂电池是一种新型能源，广泛应用于信息产品、摄像机、电动汽车和民用电力调峰电源等。

2、主要产品工艺流程

铬铁矿：

开采方法为井下充填法，采场内用凿岩机打浅眼，爆下的矿石用人工装胶轮车运至采场溜井。溜井下安装放矿漏斗。阶段运出采用翻斗式矿车，斜井采用串车提升。

锂精矿：

扎布耶盐湖卤水，采用太阳梯度晒盐法。利用自然界太阳能及冷源在预晒池、晒池中进行冷凝、蒸发，析出各种副产品，并提高卤水中 Li^+ 浓度，所得富锂卤水在结晶池吸收太阳能使卤水增温后，逐渐使 Li_2CO_3 结晶析出，结晶产物得到锂精矿产品。

3、主要经营模式

公司拥有独立完整的供、产、销系统。各生产单位根据年初制定的生产计划组织生产，根据产品生产能力、设备状况及工艺条件等采购所需原料和其他辅助原材料；其中，锂产品由西藏日喀则扎布耶锂业高科技有限公司生产，铬铁矿石由西藏矿业发展股份有限公司山南分公司生产。

4、公司所处行业地位

铬铁矿：

西藏地区占全国铬铁储量的半数以上，国内能够直接入炉冶炼铬铁合金和用于铬盐化工的高品位铬矿都集中于西藏，并且主要分布在公司罗布莎矿区所在的山南地区，公司拥有西藏罗布莎铬矿的采矿权，近两年年产量在 10 万吨左右，产量位于国内同行业前列。

锂精矿：

公司拥有独家开采权的西藏扎布耶盐湖是世界三大、亚洲第一大锂矿盐湖，是富含锂、硼、钾，固、液并存的特种综合性大型盐湖矿床。西藏扎布耶盐湖卤水含锂浓度仅次于智利阿塔卡玛盐湖，含锂品位居世界第二，具有世界独一无二的天然碳酸锂固体资源和高锂贫镁、富碳酸锂的特点，卤水已接近或达到碳酸锂的饱和点，易于形成不同形式的天然碳酸锂的沉积，因而具有比世界同类盐湖更优的资源。经过多年的工业实践，公司现采用的“太阳池结晶法”生产工艺是适应西藏扎布耶盐湖的，且对环境损害较小。

3、主要会计数据和财务指标

(1) 近三年主要会计数据和财务指标

公司是否需追溯调整或重述以前年度会计数据

是 否

单位：元

	2023 年末	2022 年末	本年末比上年末增减	2021 年末
总资产	8,143,611,169.68	7,513,946,450.56	8.38%	2,880,117,592.53
归属于上市公司股东	2,883,025,430.71	2,959,646,141.93	-2.59%	2,158,128,376.16

的净资产				
	2023 年	2022 年	本年比上年增减	2021 年
营业收入	805,511,794.40	2,209,194,199.05	-63.54%	644,114,301.06
归属于上市公司股东的净利润	163,813,140.71	795,335,687.31	-79.40%	140,158,748.67
归属于上市公司股东的扣除非经常性损益的净利润	131,083,123.90	775,325,337.17	-83.09%	111,694,176.51
经营活动产生的现金流量净额	380,359,374.22	1,654,654,045.41	-77.01%	398,069,664.62
基本每股收益（元/股）	0.31	1.53	-79.74%	0.27
稀释每股收益（元/股）	0.31	1.53	-79.74%	0.27
加权平均净资产收益率	5.41%	36.80%	-31.39%	6.71%

（2）分季度主要会计数据

单位：元

	第一季度	第二季度	第三季度	第四季度
营业收入	90,036,967.69	193,358,482.97	275,512,350.12	246,603,993.62
归属于上市公司股东的净利润	17,397,653.72	7,898,860.39	87,775,964.04	50,740,662.56
归属于上市公司股东的扣除非经常性损益的净利润	8,672,352.02	-1,092,719.21	80,034,230.42	43,469,260.67
经营活动产生的现金流量净额	348,611,545.03	-181,970,055.42	198,466,689.62	15,251,194.99

上述财务指标或其加总数是否与公司已披露季度报告、半年度报告相关财务指标存在重大差异

是 否

4、股本及股东情况

（1）普通股股东和表决权恢复的优先股股东数量及前 10 名股东持股情况表

单位：股

报告期末普通股股东总数	139,923	年度报告披露日前一个月末普通股股东总数	128,689	报告期末表决权恢复的优先股股东总数	0	年度报告披露日前一个月末表决权恢复的优先股股东总数	0
前 10 名股东持股情况（不含通过转融通出借股份）							
股东名称	股东性质	持股比例	持股数量	持有有限售条件的股份数量	质押、标记或冻结情况		
					股份状态	数量	
西藏矿业资产经营有限公司	国有法人	20.48%	106,726,583	0	质押	41,640,000	
中国建设银行股份	其他	0.98%	5,112,946	0	不适用	0	

有限公司一创金合信新能源汽车主题股票型发起式证券投资基金						
中国建设银行股份有限公司一华夏能源革新股票型证券投资基金	其他	0.84%	4,354,400	0	不适用	0
成都天齐实业(集团)有限公司	境内非国有法人	0.72%	3,757,800	0	不适用	0
香港中央结算有限公司	境外法人	0.71%	3,700,687	0	不适用	0
段林华	境内自然人	0.53%	2,741,765	0	不适用	0
中国银行股份有限公司一华夏中证新能源汽车交易型开放式指数证券投资基金	其他	0.43%	2,236,751	0	不适用	0
中国邮政储蓄银行股份有限公司一东方新能源汽车主题混合型证券投资基金	其他	0.38%	1,998,802	0	不适用	0
华泰证券股份有限公司	国有法人	0.37%	1,949,868	0	不适用	0
中国工商银行股份有限公司一汇添富中证新能源汽车产业指数型发起式证券投资基金(LOF)	其他	0.37%	1,939,590	0	不适用	0
上述股东关联关系或一致行动的说明	公司未知上述股东是否存在关联关系或一致行动关系。					
参与融资融券业务股东情况说明(如有)	段林华截至 2023 年 12 月 29 日持有本公司股份为 2,741,765 股,持股比例为 0.53%,其中托管在信用交易担保证券账户的股数为 2,700,000 股。					

前十名股东参与转融通业务出借股份情况

☑适用 ☐不适用

单位：股

前十名股东参与转融通出借股份情况								
股东名称 (全称)	期初普通账户、信用账户持股		期初转融通出借股份且尚未归还		期末普通账户、信用账户持股		期末转融通出借股份且尚未归还	
	数量合计	占总股本的比例	数量合计	占总股本的比例	数量合计	占总股本的比例	数量合计	占总股本的比例
西藏矿业资产经营有限公司	108,733,483	20.86%	0	0.00%	106,726,583.00	20.48%	2,006,900	0.39%
中国银行股份有限公司—华夏中证新能源汽车交易型开放式指数证券投资基金	2,060,051	0.40%	190,200	0.04%	2,236,751	0.43%	565,600	0.11%
成都天齐实业(集团)有限公司	4,202,700	0.81%	397,300	0.08%	3,757,800	0.72%	842,200	0.16%
中国工商银行股份有限公司—汇添富中证新能源汽车产业指数型发起式证券投资基金(LOF)	2,401,190	0.46%	141,500	0.03%	1,939,590	0.37%	1,045,100	0.20%

前十名股东较上期发生变化

☑适用 ☐不适用

单位：股

前十名股东较上期末发生变化情况					
股东名称(全称)	本报告期新增/退出	期末转融通出借股份且尚未归还数量		期末股东普通账户、信用账户持股及转融通出借股份且尚未归还的股份数量	
		数量合计	占总股本的比例	数量合计	占总股本的比例
中国建设银行股份有限公司—华夏能源革新股票型证券投资基金	新增	0.00	0.00%	4,354,400	0.84%
香港中央结算有限公司	新增	0.00	0.00%	3,700,687	0.71%
段林华	新增	0.00	0.00%	2,741,765	0.53%
中国银行股份有限公司—华夏中证新能源汽车交易型开放式指数证券投资基金	新增	565,600	0.11%	2,802,351	0.54%

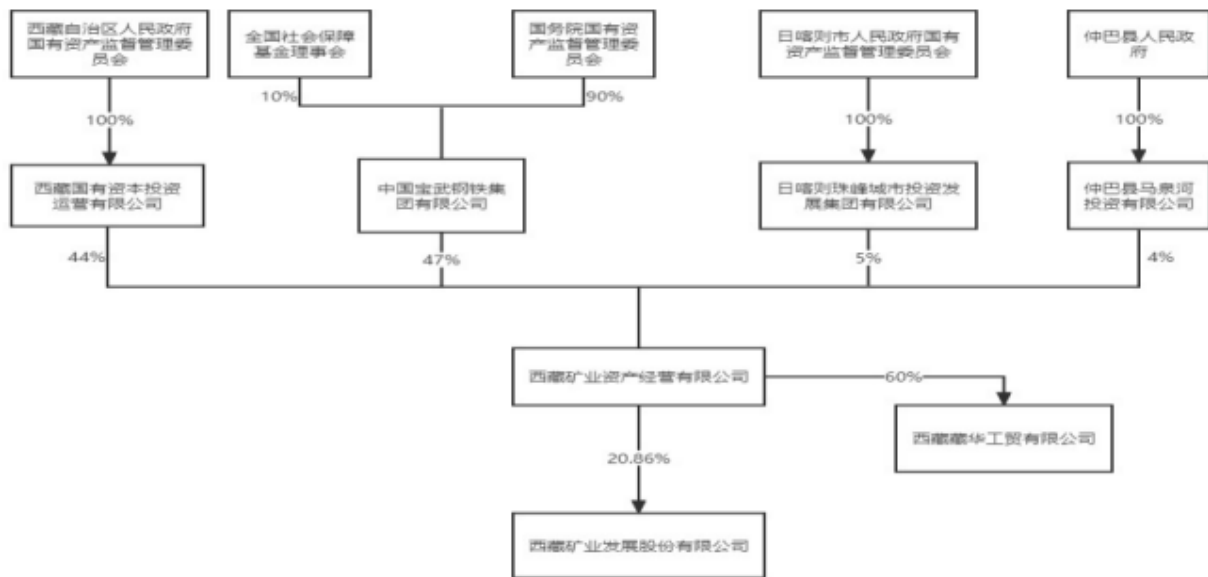
中国邮政储蓄银行股份有限公司—东方新能源汽车主题混合型证券投资基金	新增	0.00	0.00%	1,998,802	0.38%
华泰证券股份有限公司	新增	0.00	0.00%	1,949,868	0.37%
中国工商银行股份有限公司—汇添富中证新能源汽车产业指数型发起式证券投资基金（LOF）	新增	1,045,100	0.20%	2,984,690	0.57%
中国银行股份有限公司—国投瑞银新能源混合型证券投资基金	退出	0.00	0.00%	304,500	0.06%
银华基金—中国人寿保险股份有限公司—传统险—银华基金国寿股份成长股票传统可供出售单一资产管理计划	退出	0.00	0.00%	0.00	0.00%
中国建设银行股份有限公司—信澳新能源精选混合型证券投资基金	退出	0.00	0.00%	0.00	0.00%
中国建设银行股份有限公司—国投瑞银先进制造混合型证券投资基金	退出	0.00	0.00%	167,700	0.03%
中国银行股份有限公司—国投瑞银进宝灵活配置混合型证券投资基金	退出	0.00	0.00%	0.00	0.00%
中国银行股份有限公司—国投瑞银产业趋势混合型证券投资基金	退出	0.00	0.00%	189,610	0.04%
银华基金—中国人寿保险股份有限公司—分红险—银华基金国寿股份成长股票型组合单一资产管理计划（可供出售）	退出	0.00	0.00%	0.00	0.00%

（2）公司优先股股东总数及前 10 名优先股股东持股情况表

适用 不适用

公司报告期无优先股股东持股情况。

(3) 以方框图形式披露公司与实际控制人之间的产权及控制关系



5、在年度报告批准报出日存续的债券情况

适用 不适用

三、重要事项

报告期内，公司的经营情况未发生重大变化。

法定代表人：曾泰
西藏矿业发展股份有限公司
二〇二四年四月二十四日