

南方优选价值混合型证券投资基金（A类份额）基金产品资料概要（更新）

编制日期：2024年4月22日

送出日期：2024年5月14日

本概要提供本基金的重要信息，是招募说明书的一部分。
作出投资决定前，请阅读完整的招募说明书等销售文件。

一、产品概况

基金简称	南方优选价值混合 A	基金代码	202011
		基金前端交易代码	202011
		基金后端交易代码	202012
基金管理人	南方基金管理股份有限公司	基金托管人	中国工商银行股份有限公司
基金合同生效日	2008年6月18日		
基金类型	混合型	交易币种	人民币
运作方式	普通开放式		
开放频率	每个开放日		
基金经理	罗安安	开始担任本基金基金经理的日期	2015年7月10日
		证券从业日期	2010年7月12日

二、基金投资与净值表现

（一）投资目标与投资策略

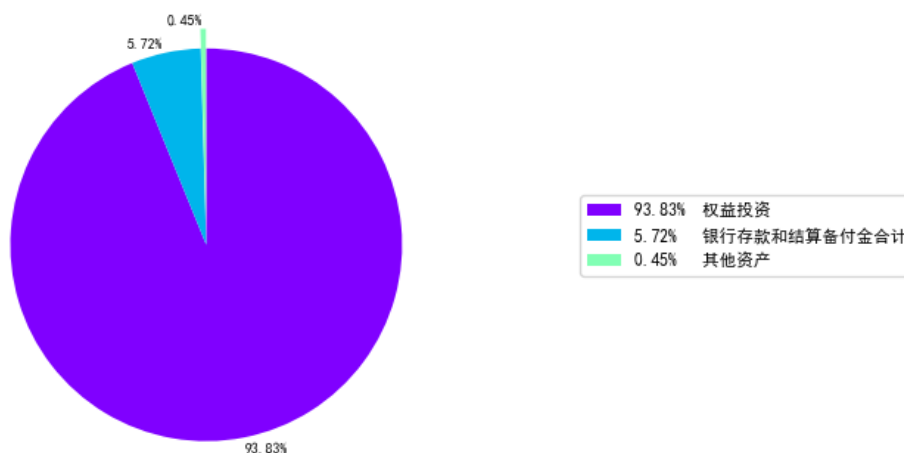
详见《南方优选价值混合型证券投资基金招募说明书》第九部分“基金的投资”。

投资目标	本基金为混合型基金，在适度控制风险并保持良好流动性的前提下，采用自下而上优选的模式，投资于资产价值有保障、并且具备价值释放条件（盈利能力持续稳定或处于经营反转）的上市公司，实现基金资产的长期、稳定增值。
投资范围	本基金的投资范围为具有良好流动性的金融工具，包括投资于国内依法公开发行、上市的股票（含存托凭证（下同））和债券以及法律、法规或中国证监会允许基金投资的其它金融工具。 本基金投资组合为：股票（含存托凭证）投资占基金资产的60%-95%，其中对价值股票的投资不低于股票投资比例的80%；债券、货币市场工具及其他金融工具占基金资产的0-35%；权证占基金资产的0-3%；资产支持证券占基金资产的0-20%；基金保留的现金以及到期日在一年以内的政府债券的比例合计不低于基金资产净值的5%，其中现金不包括结算备付金、存出保证金、应收申购款等。

	如法律法规或监管机构以后允许本基金投资其他品种，基金管理人在履行适当程序后，可以将其纳入投资范围。
主要投资策略	采用“自下而上”的策略，比较上市公司的现有账面资产价值与股票投资价值,优选未来价值能够释放（盈利能力持续稳定或处于经营反转，未来两年盈利增长高于GDP增长）的上市公司作为主要投资对象。同时结合“自上而下”的行业分析，根据对宏观经济运行、上下游行业运行态势与利益分配的观察来确定优势或景气行业，以发现能够改变个股未来价值释放能力的系统性条件，从而以最低的组合风险优选并确定最优质的股票组合。
业绩比较基准	80%×沪深300指数+20%×上证国债指数
风险收益特征	本基金为混合型基金，其长期平均风险和预期收益水平低于股票型基金，高于债券型基金、货币市场基金。

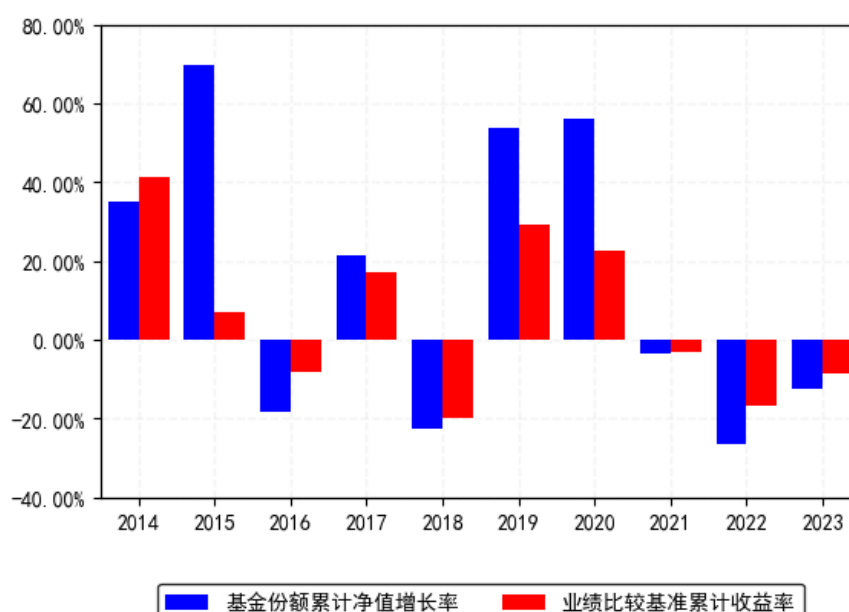
（二）投资组合资产配置图表/区域配置图表

投资组合资产配置图（2024年3月31日）



（三）最近十年基金每年的净值增长率及与同期业绩比较基准的比较图

南方优选价值混合A每年净值增长率与同期业绩比较基准收益率的对比图（2023年12月31日）



1. 基金的过往业绩不代表未来表现。

三、投资本基金涉及的费用

（一）基金销售相关费用

费用类型	份额 (S) 或金额 (M) / 持有期限 (N)	收费方式/费率	备注
申购费（前收费）	M < 100 万元	1.8%	-
	100 万元 ≤ M < 500 万元	1.2%	-
	500 万元 ≤ M < 1000 万元	0.6%	-
	1000 万元 ≤ M	每笔 1000 元	-
申购费（后收费）	N < 365 天	2%	-
	1 年 ≤ N < 2 年	1.6%	-
	2 年 ≤ N < 3 年	1.2%	-
	3 年 ≤ N < 4 年	0.8%	-
	4 年 ≤ N < 5 年	0.4%	-
赎回费	5 年 ≤ N	0%	-
	N < 7 天	1.5%	-
	7 天 ≤ N < 365 天	0.5%	-
	1 年 ≤ N < 2 年	0.3%	-
	2 年 ≤ N	0%	-

投资人重复申购，须按每次申购所对应的费率档次分别计费。

基金申购费用由投资人承担，主要用于基金的市场推广、销售、登记等各项费用。

赎回费用由赎回基金份额的基金份额持有人承担，在基金份额持有人赎回基金份额时收取。

（二）基金运作相关费用

费用类别	收费方式	年费率
管理费	-	1.20%
托管费	-	0.20%
销售服务费	-	-
其他费用	《基金合同》生效后与基金相关的信息披露费用，会计师费和律师费，基金份额持有人大会费用，基金的证券交易费用，基金的银行汇划费用，按照国家有关规定和《基金合同》约定，可以在基金财产中列支的其他费用。	

注：本基金交易证券、基金等产生的费用和税负，按实际发生额从基金资产扣除。

四、风险揭示与重要提示**（一）风险揭示**

本基金不提供任何保证。投资者可能损失本金。

投资有风险，投资者购买基金时应认真阅读本基金的《招募说明书》等销售文件。

一、市场风险

证券市场价格受到经济因素、政治因素、投资心理和交易制度等各种因素的影响，导致基金收益水平变化，产生风险，主要包括：

1、政策风险。2、经济周期风险。3、利率风险。4、上市公司经营风险。5、购买力风险。

二、管理风险**三、流动性风险**

本基金属于开放式基金，在基金的所有开放日，基金管理人都有义务接受投资者的申购和赎回。中国股票市场波动性较大，在市场下跌时经常出现交易量急剧减少的情况，如果在这时出现较大数额的基金赎回申请，则使基金资产变现困难，基金面临流动性风险。

1、本基金的申购、赎回安排**2、投资市场、行业及资产的流动性风险评估****3、巨额赎回情形下的流动性风险管理措施**

本基金单个开放日，基金净赎回申请（赎回申请总数加上基金转换中转出申请份额总数后扣除申购申请总数及基金转换中转入申请份额总数后的余额）超过上一日基金总份额的10%时，即认为发生了巨额赎回。当出现巨额赎回时，基金管理人可以根据本基金当时的资产组合状况决定全额赎回或部分顺延赎回。本基金连续2个开放日以上发生巨额赎回，如基金管理人认为有必要，可暂停接受赎回申请；已经接受的赎回申请可以延缓支付赎回款项，但不得超过支付时间20个工作日，并应当在指定媒介公告。

当基金发生巨额赎回，在单个基金份额持有人超过基金总份额50%以上的赎回申请情形下，基金管理人可以延期办理赎回申请。如基金管理人对于其超过基金总份额50%以上部分的赎回申请实施延期办理，延期的赎回申请与下一开放日赎回申请一并处理，无优先权并以下一开放日的基金份额净值为基础计算赎回金额，以此类推，直到全部赎回为止；如基金管理人只接受其基金总份额50%部分作为当日有效赎回申请，基金管理人可以根据“（1）全额赎回”或“（2）部分顺延赎回”的约定方式对该部分有效赎回申请与其他基金份额持有人的赎回申请一并办理。基金份额持有人在申请赎回时可事先选择将当日可能未获受理部分予以撤销；延期部分如选择取消赎回的，当日未获受理的部分赎回申请将被撤销。如投资人在提交赎回申请时未作明确选择，投资人未能赎回部分作自动延期赎回处理。

4、实施备用的流动性风险管理工具的情形、程序及对投资者的潜在影响

本基金在面临大规模赎回的情况下有可能因为无法变现造成流动性风险。如果出现流动性风险，基金管理人经与基金托管人协商，在确保投资者得到公平对待的前提下，可实施备用的流动性风险管理工具，作为特定情形下基金管理人流动性风险管理的辅助措施，包括但不限于延期办理巨额赎回申请、暂停接受赎回申请、延缓支付赎回款项、对A类基金份额和C类基金份额持有人收取短期赎回费、暂停基金估值以及中国证监会认定的其他措施。同时基金管理人应时刻防范可能产生的流动性风险，对流动性风险进行日常监控，保护持有人的利益。当实施备用的流动性风险管理工具时，有可能无法按基金合同约定的时限支付赎回款项。

四、其他风险

五、本基金既定投资策略下的风险控制

本基金是混合型基金，股票投资比例较大，在投资策略上采用定性和定量相结合的方法，同时注重对上市公司的现有资产价值与未来价值释放能力两个方面分析，精选个股构建组合。因此，本基金可能面临较大的投资风险，尤其在对公司价值判断出现系统性偏差的时候。

为此，本基金将更加注重投资的风险控制。在定性分析中，既注重在既定的分析框架下，寻找资产价值和未来价值符合选股标准的上市公司，又注重上市公司在行业增长空间、行业结构、上下游地位、竞争优势和管理能力等方面的变化。在定量分析中，深入研究上市公司的基本财务指标，对准确性、可靠性做出明确的评价，并且及时掌握其中的变化。通过对变化和可能发生变化的分析，力争充分预见由此可能引起的风险，及时采取措施加以防范解决。

解决措施包括：选择确定性最高的优势行业和股票进行长期投资；根据上市公司研究结果，定期或不定期剔除不再符合基金主要投资方向、基本面恶化股价面临较大波动以及短期估值水平过高股价面临调整的股票；根据行业分析结果，在相对均衡的前提下有针对性地选择重点行业进行投资；同时，积极寻找新的符合本基金投资方向的股票，按照既定的方法进行研究后纳入股票池，以保证本基金的投资策略得以贯彻执行。

六、本基金法律文件风险收益特征表述与销售机构基金风险评价可能不一致的风险

本基金法律文件投资章节有关风险收益特征的表述是基于投资范围、投资比例、证券市场普遍规律等做出的概述性描述，代表了一般市场情况下本基金的长期风险收益特征。销售机构（包括基金管理人直销机构和代销机构）根据相关法律法规对本基金进行风险评价，不同的销售机构采用的评价方法也不同，因此销售机构的风险等级评价与法律文件中风险收益特征的表述可能存在不同，投资人在购买本基金时需按照销售机构的要求完成风险承受能力与产品风险之间的匹配检验。

七、投资于存托凭证的风险

本基金的投资范围包括国内依法发行上市的存托凭证（“中国存托凭证”），除与其他仅投资于沪深市场股票的基金所面临的共同风险外，本基金还将面临中国存托凭证价格大幅波动甚至出现较大亏损的风险，以及与中国存托凭证发行机制相关的风险，包括存托凭证持有人与境外基础证券发行人的股东在法律地位、享有权利等方面存在差异可能引发的风险；存托凭证持有人在分红派息、行使表决权等方面的特殊安排可能引发的风险；存托协议自动约束存托凭证持有人的风险；因多地上市造成存托凭证价格差异以及波动的风险；存托凭证持有人权益被摊薄的风险；存托凭证退市的风险；已在境外上市的基础证券发行人，在持续信息披露监管方面与境内可能存在差异的风险；境内外法律制度、监管环境差异可能导致的其他风险。

八、实施侧袋机制对投资者的影响

侧袋机制是一种流动性风险管理工具，是将特定资产分离至专门的侧袋账户进行处置清算，并以处置变现后的款项向基金份额持有人进行支付，目的在于有效隔离并化解风险，确

保投资者得到公平对待。但基金启用侧袋机制后，侧袋账户份额将停止披露基金份额净值，并不得办理申购、赎回和转换，仅主袋账户份额正常开放赎回，因此启用侧袋机制时持有基金份额的持有人将在启用侧袋机制后同时持有主袋账户份额和侧袋账户份额，侧袋账户份额不能赎回，其对应特定资产的变现时间具有不确定性，最终变现价格也具有不确定性并且有可能大幅低于启用侧袋机制前特定资产的估值，基金份额持有人可能因此面临损失。

实施侧袋机制期间，因本基金不披露侧袋账户份额的净值，即便基金管理人在基金定期报告中披露报告期末特定资产可变现净值或净值区间的，也不作为特定资产最终变现价格的承诺，因此对于特定资产的公允价值和最终变现价格，基金管理人不承担任何保证和承诺的责任。

基金管理人将根据主袋账户运作情况合理确定申购政策，因此实施侧袋机制后主袋账户份额存在暂停申购的可能。

启用侧袋机制后，基金管理人计算各项投资运作指标和基金业绩指标时仅需考虑主袋账户资产，并根据相关规定对分割侧袋账户资产导致的基金净资产减少进行按投资损失处理，因此本基金披露的业绩指标不能反映特定资产的真实价值及变化情况。

（二）重要提示

南方优选价值混合型证券投资基金（以下简称“本基金”）经中国证监会2008年4月25日证监许可[2008]596号文核准募集。中国证监会对本基金募集的核准，并不表明其对本基金的价值和收益作出实质性判断或保证，也不表明投资于本基金没有风险。

基金管理人依照恪尽职守、诚实信用、谨慎勤勉的原则管理和运用基金财产，但不保证基金一定盈利，也不保证最低收益。

基金投资者自依基金合同取得基金份额，即成为基金份额持有人和基金合同的当事人。

与本基金/基金合同相关的争议解决方式为仲裁。因本基金产生的或与基金合同有关的一切争议，如经友好协商未能解决的，任何一方均有权将争议提交中国国际经济贸易仲裁委员会仲裁，仲裁地点为北京市。

基金产品资料概要信息发生重大变更的，基金管理人将在三个工作日内更新，其他信息发生变更的，基金管理人每年更新一次。因此，本文件内容相比基金的实际情况可能存在一定的滞后，如需及时、准确获取基金的相关信息，敬请同时关注基金管理人发布的相关临时公告等。

投资人知悉并同意基金管理人可为投资人提供营销信息、资讯与增值服务，并可自主选择退订，具体的服务说明详见招募说明书“基金份额持有人服务”章节。

五、其他资料查询方式

以下资料详见基金管理人网站[www.nffund.com][客服电话：400-889-8899]

- 《南方优选价值混合型证券投资基金基金合同》、
- 《南方优选价值混合型证券投资基金托管协议》、
- 《南方优选价值混合型证券投资基金招募说明书》
- 定期报告、包括基金季度报告、中期报告和年度报告
- 基金份额净值
- 基金销售机构及联系方式
- 其他重要资料

六、其他情况说明

暂无。