

博时恒悦6个月持有期混合型证券投资基金（博时恒悦6个月持有期混合A）基金产品资料概要更新

编制日期：2024年5月20日

送出日期：2024年5月22日

本概要提供本基金的重要信息，是招募说明书的一部分。
作出投资决定前，请阅读完整的招募说明书等销售文件。

一、产品概况

基金简称	博时恒悦6个月持有期混合	基金代码	011527
下属基金简称	博时恒悦6个月持有期混合A	下属基金代码	011527
基金管理人	博时基金管理有限公司	基金托管人	中国银行股份有限公司
基金合同生效日	2021-03-16		
基金类型	混合型	交易币种	人民币
运作方式	其他开放式	开放频率	每个开放日开放申购，每笔认购/申购的基金份额6个月最短持有期到期后方可申请赎回。
基金经理	杜文歌	开始担任本基金基金经理的日期	2023-02-01
		证券从业日期	2014-06-16
	李重阳	开始担任本基金基金经理的日期	2023-09-15
		证券从业日期	2014-07-01
其他概要	基金合同生效后，连续二十个工作日出现基金份额持有人数量不满二百人或者基金资产净值低于五千万元情形的，基金管理人应当在定期报告中予以披露；连续五十个工作日出现前述情形的，基金管理人应及时通知基金托管人，本基金将根据基金合同的约定进行基金财产清算并终止，而无需召开基金份额持有人大会。		

二、基金投资与净值表现

（一）投资目标与投资策略

敬请投资者阅读更新的《招募说明书》第八章了解详细情况

投资目标	本基金在控制风险的前提下，以获取绝对收益为核心投资目标，通过积极主动的投资管理，力争实现组合资产长期稳健的增值。
投资范围	本基金的投资范围为具有良好流动性的金融工具，包括国内依法发行上市的股票（包括中小板、创业板及其他经中国证监会核准或注册上市的股票）、内地与香港股票市场交易互联互通机制下允许投资的香港联合交易所上市的股票（以下简称“港股通标的股票”）、债券（包括国债、金融债、地方政府债、政府支持机构债券、企业债、公司债、央行票据、中期票据、短期融资券、超短期融资券、可转换债券（含可分离交易可转换债券）、可交换债券、次级债等）、资产支持证券、货币市场工具、银行存款、同业存单、债券回购、股指期货、股票期权、国债期货、信用衍生品以及法律法规或中国证监会允许基金投资的其他金融工具（但须符合中国证监会的相关规定）。

本基金可根据相关法律法规和基金合同的约定参与融资业务。
如法律法规或中国证监会以后允许基金投资其他品种,本基金管理人在履行适当程序后,可以将其纳入本基金的投资范围。
本基金的投资组合比例为:本基金的股票资产占基金资产的0%-30%,港股通标的股票的投资比例为股票资产的0%-50%;投资于同业存单的比例不超过基金资产的20%;每个交易日日终在扣除股指期货合约、股票期权、国债期货合约所需缴纳的交易保证金后,现金或到期日在一年以内的政府债券不低于基金资产净值的5%。前述现金不包括结算备付金、存出保证金、应收申购款等。
若法律法规的相关规定发生变更或监管机构允许,本基金管理人在履行适当程序后,可对上述资产配置比例进行调整。

主要投资策略

本基金的投资策略主要包括类CPPI策略及配置策略、股票投资策略、其他资产投资策略三个部分。其中,类CPPI策略及配置策略主要是根据市场波动的大小动态调整固定收益类资产与风险资产投资的比例,寻求资产的稳定增值。股票投资策略方面,本基金以获取绝对收益为核心投资目标,根据类CPPI策略,在股票投资限额之下发挥基金管理人主动选股能力,控制股票资产下行风险,分享股票市场成长收益。其他资产投资策略有港股投资策略、债券投资策略、衍生产品投资策略、资产支持证券投资策略、流通受限证券投资策略、购买信用衍生品规避个券信用风险策略。

业绩比较基准

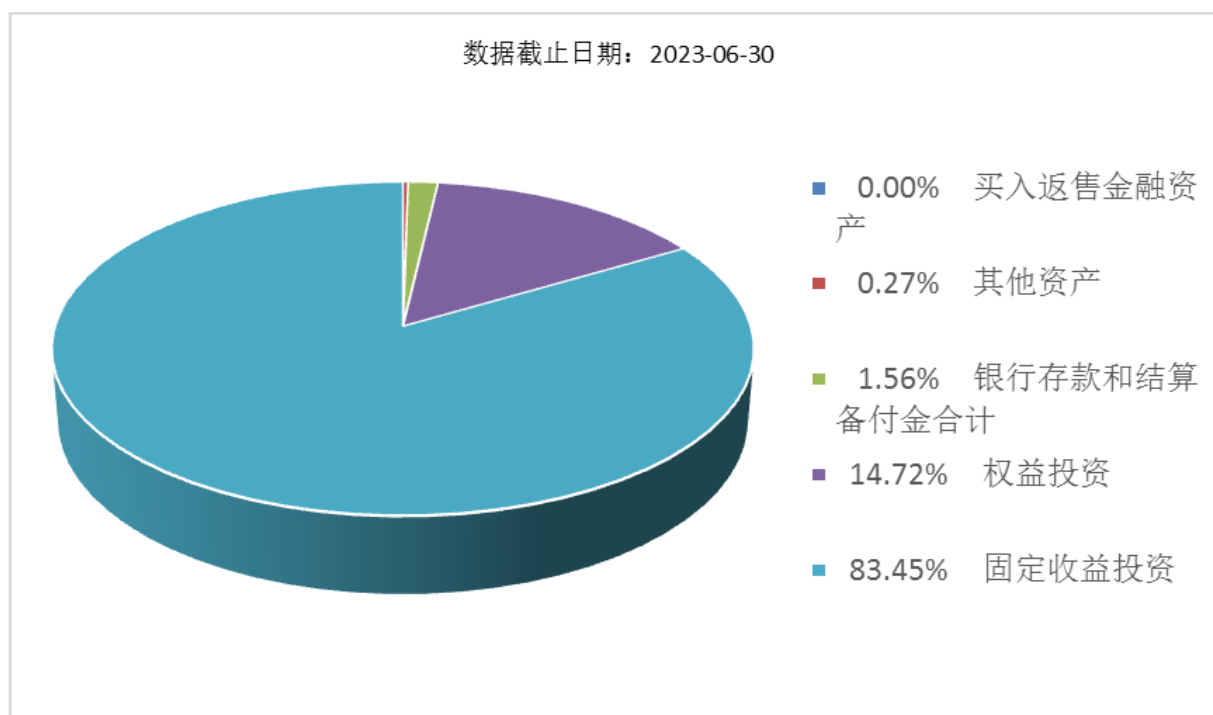
$0.15 \times \text{沪深300指数} + 0.05 \times \text{中证港股通综合指数} + 0.75 \times \text{中债-综合财富(总值)指数} + 0.05 \times \text{银行利率-活期存款-税后}$

风险收益特征

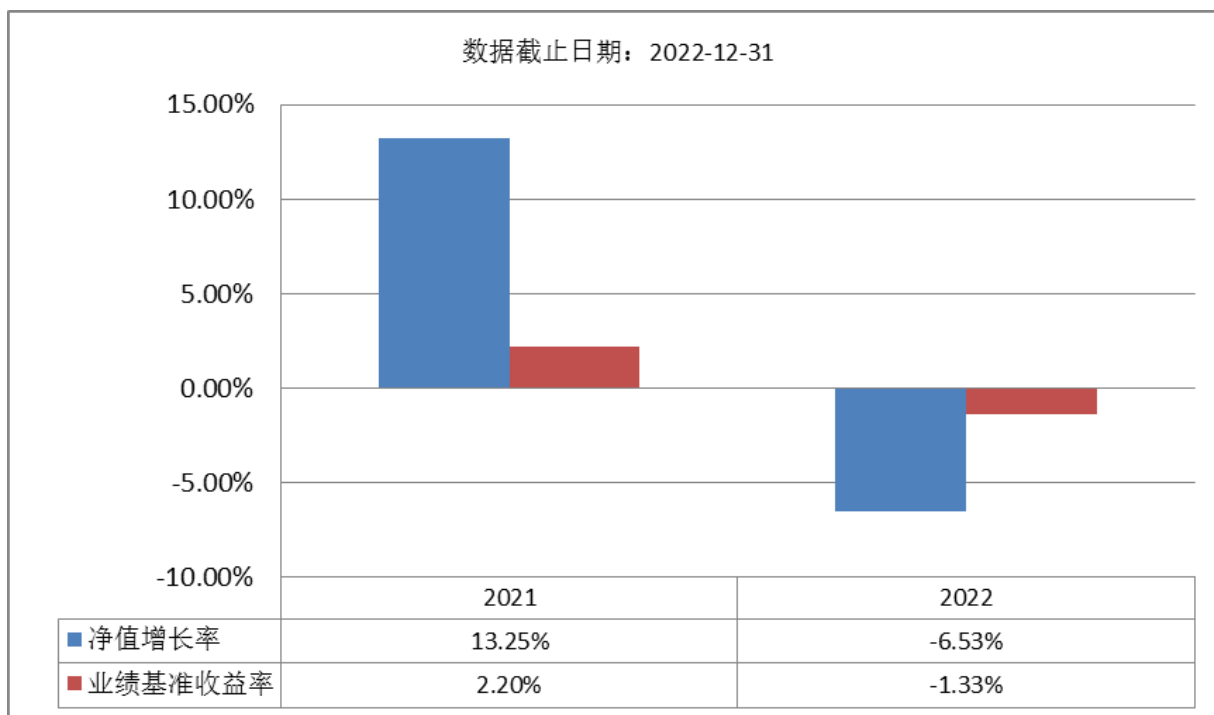
本基金是混合型证券投资基金,其预期收益和预期风险水平高于债券型基金产品和货币市场基金,低于股票型基金。本基金如果投资港股通标的股票,需承担汇率风险以及境外市场的风险。

(二) 投资组合资产配置图表/区域配置图表

投资组合资产配置图表



(三) 自基金合同生效以来基金每年的净值增长率及与同期业绩比较基准的比较图



注：基金的过往业绩不代表未来表现。本基金份额生效当年按实际存续期计算，不按整个自然年度进行折算。

三、投资本基金涉及的费用

（一）基金销售相关费用

以下费用在认购/申购/赎回基金过程中收取：

费用类型	份额 (S) 或金额 (M) /持有期限 (N)	收费方式/费率	备注
申购费 (前收费)	M < 100 万元	1.00%	
	100 万元 ≤ M < 300 万元	0.60%	
	300 万元 ≤ M < 500 万元	0.30%	
	M ≥ 500 万元	1000 元/笔	

注：对于通过基金管理人直销渠道申购的养老金客户，享受申购费率1折优惠。

赎回费：

本基金不收取赎回费，但每笔基金份额持有期满 6 个月后，基金份额持有人方可就基金份额提出赎回申请。

（二）基金运作相关费用

以下费用将从基金资产中扣除：

费用类别	收费方式/年费率或金额	收取方
管理费	固定比例 0.80%	基金管理人、销售机构
托管费	固定比例 0.20%	基金托管人
审计费用	45,000.00	会计师事务所
信息披露费	120,000.00	规定披露报刊
其他费用	基金合同生效后与本基金相关的律师费、基金份额持有人大会费用等，详见招募说明书或其更新“基金的费用与税收”章节。	

注：本基金运作相关费用年金额为基金整体承担费用，非单个份额类别费用，且年金额为预估值，最终实际金额以基金定期报告披露为准。

（三）基金运作综合费用测算

若投资者认购/申购本基金份额，在持有期间，投资者需支出的运作费率如下表：

	基金运作综合费率（年化）
基金运作综合费率	1.04%

注：基金管理费率、托管费率为基金现行费率，其他运作费用以最近一次基金年报披露的相关数据为基准测算。

四、风险揭示与重要提示

（一）风险揭示

本基金不提供任何保证。投资者可能损失投资本金。

投资有风险，投资者购买基金时应认真阅读本基金的《招募说明书》等销售文件。

投资者应认真阅读《基金合同》、《招募说明书》等法律文件，及时关注本公司出具的适当性意见，各销售机构关于适当性的意见不必然一致，本公司的适当性匹配意见并不表明对基金的风险和收益做出实质性判断或者保证。基金合同中关于基金风险收益特征与基金风险等级因考虑因素不同而存在差异。投资者应了解基金的风险收益情况，结合自身投资目的、期限、投资经验及风险承受能力谨慎决策并自行承担风险，不应采信不符合法律法规要求的销售行为及违规宣传推介材料。

1、本基金特有风险

（1）港股通机制下，港股投资风险

本基金投资范围为具有良好流动性的金融工具，包括沪/深港股票市场交易互联互通机制下允许投资的香港联合交易所上市的股票，除与其他投资于内地市场股票的基金所面临的共同风险外，本基金还面临港股通机制下因投资环境、投资者结构、投资标的构成、市场制度以及交易规则等差异所带来的特有风险，包括但不限于：1）市场联动的风险、2）股价波动的风险、3）汇率风险、4）港股通额度限制、5）港股通可投资标的范围调整带来的风险、6）港股通交易日设定的风险、7）交收制度带来的基金流动性风险、8）港股通下对公司行为的处理规则带来的风险、9）香港联合交易所停牌、退市等制度性差异带来的风险、10）港股通规则变动带来的风险、11）其他可能的风险。

（2）股指期货、国债期货、股票期权等金融衍生品投资风险

本基金可投资股指期货、国债期货。股指期货、国债期货采用保证金交易制度，由于保证金交易具有杠杆性，当出现不利行情时，股价、指数微小的变动就可能使投资者权益遭受较大损失。股指期货、国债期货采用每日无负债结算制度，如果没有在规定的时间内补足保证金，按规定将被强制平仓，可能给投资带来重大损失。

本基金可参与股票期权交易，以套期保值为主要目的，若参与股票期权交易，可能面临价格波动风险、市场流动性风险、强制平仓风险、合约到期风险、行权失败风险、交易违约风险等。

（3）基金投资资产支持证券的风险

资产支持证券（ABS）是一种债券性质的金融工具，其向投资者支付的本息来自于基础资产池产生的现金流或剩余权益。与股票和一般债券不同，资产支持证券不是对某一经营实体的利益要求权，而是对基础资产池所产生的现金流和剩余权益的要求权，是一种以资产信用为支持的证券，所面临的风险主要包括交易结构风险、各种原因导致的基础资产池现金流与对应证券现金流不匹配产生的信用风险、市场交易不活跃导致的流动性风险等。

（4）基金投资信用衍生品的风险

本基金可以投资于信用衍生品，由于信用衍生品市场价值随着市场因素的变化而变化，当信用衍生品价值为正时面临交易对手违约的风险。信用衍生品主要场外市场交易，产品自身的流动性不高，此时倘若市场中发生交易对手违约或者信用评级被降级等信用事件，将会降低产品的流动性，使得产品的流动性溢价提高。信用衍生品本身高杠杆的特点，有时即为微小的失误可能带来风险的急剧放大，信用衍生品在估值、风险对冲方面存在模型风险。

（5）自动清算的风险

《基金合同》生效后，连续 20 个工作日出现基金份额持有人数量不满 200 人或者基金资产净值低于 5000 万元情形的，基金管理人应当在定期报告中予以披露；连续 50 个工作日出现前述情形的，本基金将根据基金合同的约定进行基金财产清算并终止，且无需召开基金份额持有人大会，因此本基金有面临自动清算的风险。

2、本基金普通风险：市场风险（政策风险、经济周期风险、收益波动风险、利率风险、通货膨胀风险、再投资风险等）、管理风险（决策风险、操作风险、技术风险、估值风险等）、信用风险、流动性风险、合规风险和其他风险。

(二) 重要提示

中国证监会对本基金募集的注册，并不表明其对本基金的价值和收益作出实质性判断或保证，也不表明投资于本基金没有风险。基金管理人依照恪尽职守、诚实信用、谨慎勤勉的原则管理和运用基金财产，但不保证基金一定盈利，也不保证最低收益。基金投资者自依基金合同取得基金份额，即成为基金份额持有人和基金合同的当事人。基金产品资料概要信息发生重大变更的，基金管理人将在三个工作日内更新。其他信息发生变更的，基金管理人每年更新一次。因此，本文件内容相比基金的实际情况可能存在一定的滞后，如需及时、准确获取基金的相关信息，敬请同时关注基金管理人发布的相关临时公告等。

五、其他资料查询方式

以下资料详见基金管理人网站[网址：www.bosera.com][客服电话：95105568]

- (1) 基金合同、托管协议、招募说明书
- (2) 定期报告，包括基金季度报告、中期报告和年度报告
- (3) 基金份额净值
- (4) 基金销售机构及联系方式
- (5) 其他重要资料

六、其他情况说明

各方当事人同意，因《基金合同》而产生的或与《基金合同》有关的一切争议，如不愿或者不能通过协商、调解解决的，任何一方均有权将争议提交深圳国际仲裁院（深圳仲裁委员会），按照深圳国际仲裁院（深圳仲裁委员会）届时有效的仲裁规则进行仲裁。仲裁地点为深圳市。仲裁裁决是终局的，对双方当事人均有约束力。除非仲裁裁决另有规定，仲裁费用、律师费用由败诉方承担。