

融通领先成长混合型证券投资基金(LOF)

2024年第2季度报告

2024年6月30日

基金管理人：融通基金管理有限公司

基金托管人：中国建设银行股份有限公司

报告送出日期：2024年7月18日

## § 1 重要提示

基金管理人的董事会及董事保证本报告中所载资料不存在虚假记载、误导性陈述或重大遗漏，并对其内容的真实性、准确性和完整性承担个别及连带责任。

基金托管人中国建设银行股份有限公司根据本基金合同规定，于 2024 年 7 月 16 日复核了本报告中的财务指标、净值表现和投资组合报告等内容，保证复核内容不存在虚假记载、误导性陈述或者重大遗漏。

基金管理人承诺以诚实信用、勤勉尽责的原则管理和运用基金资产，但不保证基金一定盈利。

基金的过往业绩并不代表其未来表现。投资有风险，投资者在做出投资决策前应仔细阅读本基金的招募说明书。

本报告中财务资料未经审计。

本报告期自 2024 年 4 月 1 日起至 6 月 30 日止。

## § 2 基金产品概况

基金简称	融通领先成长混合 (LOF)
基金主代码	161610
基金运作方式	上市契约型开放式 (LOF)
基金合同生效日	2007 年 4 月 30 日
报告期末基金份额总额	945,254,628.53 份
投资目标	本基金主要投资于符合中国经济发展方向，依靠技术创新、领先的经营模式或优势的品牌、渠道等因素获得业绩持续高速增长，从而推动中国经济结构提升的上市公司，分享中国经济发展过程中结构性的高速增长；通过积极主动的分散化投资策略，在严格控制风险的前提下实现基金资产的持续增长，为基金持有人获取长期稳定的投资回报。
投资策略	本基金认为股价上升的主要推动力来自于企业盈利的不断增长。在中国经济长期高速增长的大背景下，许多企业在一定时期表现出较高的成长性，但只有符合产业结构发展趋势，同时在技术创新、经营模式、品牌、渠道、成本等方面具有领先优势的企业，才能保持业绩持续高速增长，而这些企业正是本基金重点投资的目标和获得长期超额回报的基础。
业绩比较基准	沪深 300 指数收益率×80%+中债综合全价 (总值) 指数收益率×20%。
风险收益特征	本基金为混合型基金，其预期收益及预期风险水平高于债券型基金与货币市场基金，低于股票型基金，属于中等预期收益和预期风险水平的投资品种。
基金管理人	融通基金管理有限公司

基金托管人	中国建设银行股份有限公司	
下属分级基金的基金简称	融通领先成长混合 (LOF) A/B	融通领先成长混合 (LOF) C
下属分级基金的场内简称	融通领先成长 (LOF)	-
下属分级基金的交易代码	161610	009241
下属分级基金的前端交易代码	161610	-
下属分级基金的后端交易代码	161660	-
报告期末下属分级基金的份额总额	942, 128, 475. 86 份	3, 126, 152. 67 份

### § 3 主要财务指标和基金净值表现

#### 3.1 主要财务指标

单位：人民币元

主要财务指标	报告期 (2024 年 4 月 1 日-2024 年 6 月 30 日)	
	融通领先成长混合 (LOF) A/B	融通领先成长混合 (LOF) C
1. 本期已实现收益	33, 300, 655. 42	135, 944. 89
2. 本期利润	-39, 763, 237. 21	-54, 504. 25
3. 加权平均基金份额本期利润	-0. 0435	-0. 0144
4. 期末基金资产净值	1, 108, 802, 512. 10	3, 605, 036. 68
5. 期末基金份额净值	1. 177	1. 153

注：1、本期已实现收益指基金本期利息收入、投资收益、其他收入（不含公允价值变动收益）扣除相关费用和信用减值损失后的余额，本期利润为本期已实现收益加上本期公允价值变动收益。

2、本报告所列示的基金业绩指标不包括持有人认购或交易基金的各项费用，计入费用后实际收益水平要低于所列数字。

#### 3.2 基金净值表现

##### 3.2.1 基金份额净值增长率及其与同期业绩比较基准收益率的比较

融通领先成长混合 (LOF) A/B

阶段	净值增长率①	净值增长率标准差②	业绩比较基准收益率③	业绩比较基准收益率标准差④	①-③	②-④
过去三个月	-3. 37%	0. 84%	-1. 48%	0. 60%	-1. 89%	0. 24%
过去六个月	-2. 97%	1. 07%	1. 28%	0. 72%	-4. 25%	0. 35%
过去一年	-18. 83%	0. 93%	-7. 27%	0. 70%	-11. 56%	0. 23%
过去三年	-44. 45%	1. 03%	-26. 65%	0. 83%	-17. 80%	0. 20%
过去五年	10. 10%	1. 26%	-4. 95%	0. 91%	15. 05%	0. 35%

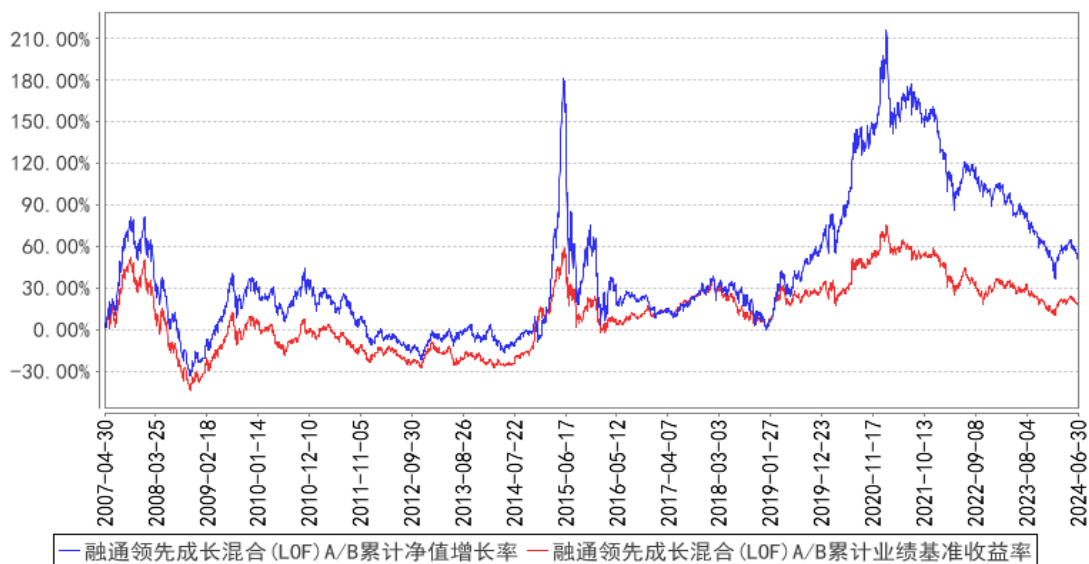
自基金合同生效起至今	52.81%	1.65%	18.58%	1.29%	34.23%	0.36%
------------	--------	-------	--------	-------	--------	-------

融通领先成长混合(LOF)C

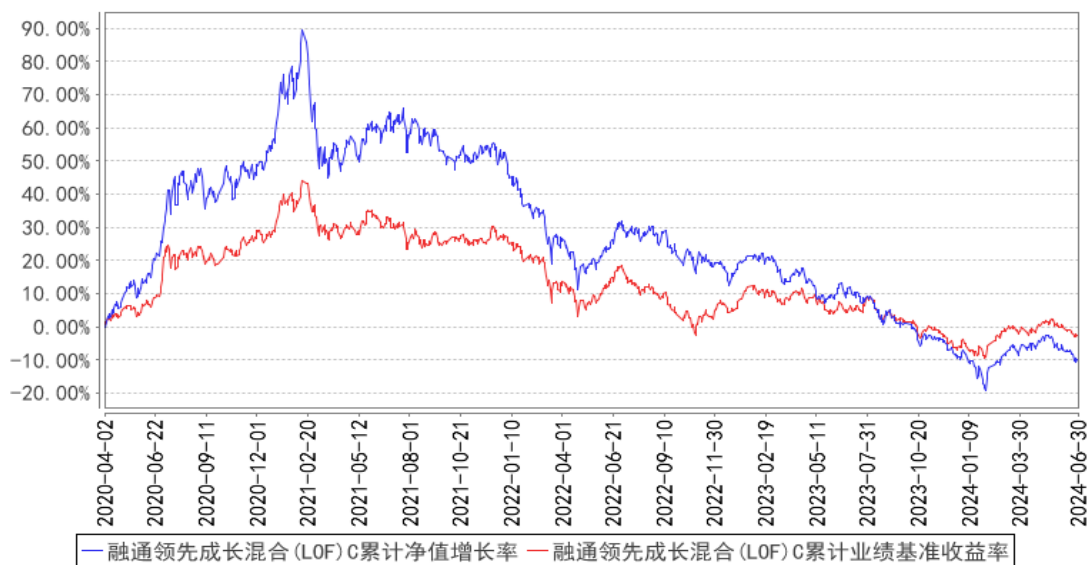
阶段	净值增长率①	净值增长率标准差②	业绩比较基准收益率③	业绩比较基准收益率标准差④	①-③	②-④
过去三个月	-3.51%	0.85%	-1.48%	0.60%	-2.03%	0.25%
过去六个月	-3.19%	1.07%	1.28%	0.72%	-4.47%	0.35%
过去一年	-19.26%	0.93%	-7.27%	0.70%	-11.99%	0.23%
过去三年	-45.30%	1.03%	-26.65%	0.83%	-18.65%	0.20%
自基金合同生效起至今	-9.99%	1.22%	-2.70%	0.89%	-7.29%	0.33%

3.2.2 自基金合同生效以来基金累计净值增长率变动及其与同期业绩比较基准收益率变动的比较

融通领先成长混合(LOF)A/B累计净值增长率与同期业绩比较基准收益率的历史走势对比图



融通领先成长混合(LOF)C累计净值增长率与同期业绩比较基准收益率的历史走势图



注：1、本基金业绩比较基准项目分段计算，其中 2015 年 9 月 30 日之前（含此日）采用“沪深 300 指数收益率×80%+中信标普全债指数收益率×20%。”，2015 年 10 月 1 日起使用新基准即“沪深 300 指数收益率×80%+中债综合全价（总值）指数收益率×20%”。

2、本基金于 2020 年 4 月 1 日增加 C 类份额，该类份额首次确认日为 2020 年 4 月 2 日，故该类份额的统计期间为 2020 年 4 月 2 日至本报告期末。

### 3.3 其他指标

无。

## § 4 管理人报告

### 4.1 基金经理（或基金经理小组）简介

姓名	职务	任本基金的基金经理期限		证券从业年限	说明
		任职日期	离任日期		
邹曦	本基金的基金经理、副总经理兼权益投资总监	2017年2月18日	-	23年	邹曦先生，中国人民银行研究生部金融学硕士，23年证券、基金行业从业经历，具有基金从业资格。2001年5月加入融通基金管理有限公司，曾任行业研究员、基金经理、研究部总经理、权益投资部总经理、融通行业景气证券投资基金基金经理、融通内需驱动混合型证券投资基金基金经理、融通新能源汽车主题精选灵活配置混合型证券投资基金基金经理，现任公司副总经理兼权益投资总监、融通行业景气证券投资基金基金经理、融通领先成长混合型证券投资基金(LOF)基金经理、融

					通通乾研究精选灵活配置混合型证券投资基金基金经理、融通产业趋势股票型证券投资基金基金经理、融通产业趋势精选混合型证券投资基金基金经理、融通中国风1号灵活配置混合型证券投资基金基金经理。
何龙	本基金的基金经理、组合投资部副总监	2018年8月23日	-	12年	何龙先生，武汉大学金融学硕士，12年证券、基金行业从业经历，具有基金从业资格。2012年7月加入融通基金管理有限公司，历任金融行业研究员、策略研究员、融通新蓝筹证券投资基金基金经理、融通研究优选混合型证券投资基金基金经理、融通新区新经济灵活配置混合型证券投资基金基金经理、融通核心趋势混合型证券投资基金基金经理、融通稳健添盈灵活配置混合型证券投资基金基金经理、融通通益混合型证券投资基金基金经理，现任组合投资部副总监、融通领先成长混合型证券投资基金(LOF)基金经理、融通红利机会主题精选灵活配置混合型证券投资基金基金经理、融通新蓝筹证券投资基金基金经理、融通价值趋势混合型证券投资基金基金经理、融通稳信增益6个月持有期混合型证券投资基金基金经理。

注：任免日期根据基金管理人对外披露的任免日期填写；证券从业年限以从事证券、基金业务相关的工作时间为计算标准。

#### 4.1.1 期末兼任私募资产管理计划投资经理的基金经理同时管理的产品情况

无。

#### 4.2 管理人对报告期内本基金运作合规守信情况的说明

报告期内，本基金管理人严格遵守《证券投资基金法》等有关法律法规和本基金合同的规定，本着诚实信用、勤勉尽责的原则管理和运用基金资产，在严格控制风险的基础上，为基金持有人谋求最大利益，无损害基金持有人利益的行为，本基金投资组合符合有关法律法规的规定及基金合同的约定。

#### 4.3 公平交易专项说明

##### 4.3.1 公平交易制度的执行情况

本基金管理人一直坚持公平对待旗下所有投资组合的原则，并制定了相应的制度和流程，在

授权、研究、决策、交易和业绩评估等各个环节保证公平交易制度的严格执行。报告期内，本基金管理人严格执行了公平交易的原则和制度。

#### 4.3.2 异常交易行为的专项说明

本基金报告期内未发生异常交易。

#### 4.4 报告期内基金的投资策略和运作分析

整体投资策略主要基于三个方面的考虑：

1) 地产顺周期进入验证期。5月以来稳地产、去库存政策密集出台。政策调整后各地楼市温度平稳略增，当前地产已进入基本面验证期，后续仍需观察各地商品房销量改善趋势的延续性和价格预期走势，相关产业链存在预期被证实（证伪）的机会（风险）。

2) 中长期改革预期不断深化。三中全会召开在即，近期改革的关注度显著提升，5月下旬重要会议强调进一步全面深化改革要紧扣推进中国式现代化这个主题，释放进一步的改革信号。从历史经验看历次三中全会或会定调我国中长期的改革方向，关注今年7月将召开的二十届三中全会。

3) 近期产业政策从供需两侧协同发力支持部分资源品以及新能源相关行业的高质量发展，从供给侧控制铜、氧化铝等冶炼新增产能，合理布局硅、锂等行业新增产能，从需求侧取消各地对新能源汽车的购买限制，并大力推动非化石能源的消费。相关产业政策对上游周期行业景气度的提振，以及新能源行业供需格局的改善有望起到正向支持效果。

运作分析：整体配置思路依然在内需+出海+红利之间再平衡。一方面盈利能力稳定、具备分红能力和意愿的高股息板块或仍是中期的配置主线；另一方面受益于外需好转的出口链&出海链与海外资源品相关行业可能仍会有相对收益；此外，自下而上寻找基本面有望实现困境反转的板块也是重要的配置线索。整体上，为了使得组合更加攻守兼备，并且进一步优化收益率曲线的体验，我们依然坚持多元化阿尔法和有限度的贝塔的配置思路，组合在以下方面进行了超配：

1) 盈利能力稳定、具备分红能力和意愿的高股息板块。过去两年伴随着国内无风险利率的趋势性下移，分母端是支撑高股息行情的主要驱动，未来高股息的配置逻辑或从分母端转向分子端。现金流持续改善、资本开支增速下降、分红比例逐年提升是主要特点，例如电力运营、动力煤、石油石化、高速公路等。

2) 受益于外需好转的出口和出海链和海外资源品相关行业。出口链是受益于美国房地产、制造业阶段性修复带来的周期性需求改善，重点关注白色家电、家居、轮胎；出海链是相关行业海外渗透率提升带来的结构性高成长机遇，关注商用车、工程机械等海外收入占比提升较为显著

的细分行业。黄金、铜等全球资源品景气程度有望持续。

3) 基本面有望实现困境反转、具备较高业绩弹性的行业。例如受益于周期修复和技术进步的电子半导体，政策指引下供需格局有望实现好转的风电等新能源板块。

#### 4.5 报告期内基金的业绩表现

截至本报告期末融通领先成长混合 (LOF) A/B 基金份额净值为 1.177 元，本报告期基金份额净值增长率为-3.37%，同期业绩比较基准收益率为-1.48%；

截至本报告期末融通领先成长混合 (LOF) C 基金份额净值为 1.153 元，本报告期基金份额净值增长率为-3.51%，同期业绩比较基准收益率为-1.48%。

#### 4.6 报告期内基金持有人数或基金资产净值预警说明

本报告期内，本基金不存在连续二十个工作日基金份额持有人数量不满二百人或者基金资产净值低于五千万的情形。

### § 5 投资组合报告

#### 5.1 报告期末基金资产组合情况

序号	项目	金额 (元)	占基金总资产的比例 (%)
1	权益投资	962,986,431.96	86.25
	其中：股票	962,986,431.96	86.25
2	基金投资	-	-
3	固定收益投资	-	-
	其中：债券	-	-
	资产支持证券	-	-
4	贵金属投资	-	-
5	金融衍生品投资	-	-
6	买入返售金融资产	-	-
	其中：买断式回购的买入返售金融资产	-	-
7	银行存款和结算备付金合计	153,267,269.84	13.73
8	其他资产	289,372.47	0.03
9	合计	1,116,543,074.27	100.00

#### 5.2 报告期末按行业分类的股票投资组合

##### 5.2.1 报告期末按行业分类的境内股票投资组合

代码	行业类别	公允价值 (元)	占基金资产净值比例 (%)
A	农、林、牧、渔业	7,970,080.00	0.72
B	采矿业	80,919,487.00	7.27
C	制造业	673,514,251.60	60.55



D	电力、热力、燃气及水生产和供应业	24,577,572.00	2.21
E	建筑业	14,001,383.28	1.26
F	批发和零售业	11,064,235.20	0.99
G	交通运输、仓储和邮政业	22,157,781.20	1.99
H	住宿和餐饮业	-	-
I	信息传输、软件和信息技术服务业	36,929,092.50	3.32
J	金融业	18,310,941.00	1.65
K	房地产业	32,727,992.00	2.94
L	租赁和商务服务业	10,007,048.00	0.90
M	科学研究和技术服务业	19,092,393.50	1.72
N	水利、环境和公共设施管理业	20,077.68	0.00
O	居民服务、修理和其他服务业	-	-
P	教育	2,706,370.00	0.24
Q	卫生和社会工作	-	-
R	文化、体育和娱乐业	8,987,727.00	0.81
S	综合	-	-
	合计	962,986,431.96	86.57

#### 5.2.2 报告期末按行业分类的港股通投资股票投资组合

无。

#### 5.3 期末按公允价值占基金资产净值比例大小排序的股票投资明细

##### 5.3.1 报告期末按公允价值占基金资产净值比例大小排序的前十名股票投资明细

序号	股票代码	股票名称	数量(股)	公允价值(元)	占基金资产净值比例(%)
1	600761	安徽合力	1,147,343	24,828,502.52	2.23
2	600690	海尔智家	856,971	24,320,836.98	2.19
3	601138	工业富联	829,100	22,717,340.00	2.04
4	002463	沪电股份	596,300	21,764,950.00	1.96
5	600150	中国船舶	508,800	20,713,248.00	1.86
6	000425	徐工机械	2,800,200	20,021,430.00	1.80
7	603198	迎驾贡酒	340,500	19,578,750.00	1.76
8	601899	紫金矿业	1,112,500	19,546,625.00	1.76
9	002371	北方华创	60,419	19,327,433.91	1.74
10	600988	赤峰黄金	1,124,000	18,366,160.00	1.65

#### 5.4 报告期末按债券品种分类的债券投资组合

无。

#### 5.5 报告期末按公允价值占基金资产净值比例大小排序的前五名债券投资明细

无。

5.6 报告期末按公允价值占基金资产净值比例大小排序的前十名资产支持证券投资明细

无。

5.7 报告期末按公允价值占基金资产净值比例大小排序的前五名贵金属投资明细

无。

5.8 报告期末按公允价值占基金资产净值比例大小排序的前五名权证投资明细

无。

5.9 报告期末本基金投资的股指期货交易情况说明

5.9.1 报告期末本基金投资的股指期货持仓和损益明细

无。

5.9.2 本基金投资股指期货的投资政策

无。

5.10 报告期末本基金投资的国债期货交易情况说明

5.10.1 本期国债期货投资政策

无。

5.10.2 报告期末本基金投资的国债期货持仓和损益明细

无。

5.10.3 本期国债期货投资评价

无。

5.11 投资组合报告附注

5.11.1 本基金投资的前十名证券的发行主体本期是否出现被监管部门立案调查，或在报告编制日前一年内受到公开谴责、处罚的情形

本基金投资的前十名证券的发行主体本期没有被监管部门立案调查，或在报告编制日前一年内受到公开谴责、处罚。

5.11.2 基金投资的前十名股票是否超出基金合同规定的备选股票库

无。

5.11.3 其他资产构成

序号	名称	金额(元)
1	存出保证金	79,504.09
2	应收证券清算款	5,881.03
3	应收股利	-
4	应收利息	-
5	应收申购款	203,987.35
6	其他应收款	-
7	其他	-
8	合计	289,372.47

#### 5.11.4 报告期末持有的处于转股期的可转换债券明细

无。

#### 5.11.5 报告期末前十名股票中存在流通受限情况的说明

无。

#### 5.11.6 投资组合报告附注的其他文字描述部分

无。

### § 6 开放式基金份额变动

单位：份

项目	融通领先成长混合(LOF)A/B	融通领先成长混合(LOF)C
报告期期初基金份额总额	872,784,617.23	4,895,059.84
报告期期间基金总申购份额	80,820,207.87	11,083,470.41
减:报告期期间基金总赎回份额	11,476,349.24	12,852,377.58
报告期期间基金拆分变动份额(份额减少以“-”填列)	-	-
报告期期末基金份额总额	942,128,475.86	3,126,152.67

### § 7 基金管理人运用固有资金投资本基金情况

#### 7.1 基金管理人持有本基金份额变动情况

无。

#### 7.2 基金管理人运用固有资金投资本基金交易明细

无。

### § 8 影响投资者决策的其他重要信息

#### 8.1 报告期内单一投资者持有基金份额比例达到或超过20%的情况

无。

## 8.2 影响投资者决策的其他重要信息

无。

## §9 备查文件目录

### 9.1 备查文件目录

- (一) 中国证监会《关于核准通宝证券投资基金基金份额持有人大会决议的批复》
- (二) 《融通领先成长混合型证券投资基金(LOF)基金合同》
- (三) 《融通领先成长混合型证券投资基金(LOF)托管协议》
- (四) 《融通领先成长混合型证券投资基金(LOF)招募说明书》及其更新
- (五) 《融通领先成长混合型证券投资基金(LOF)上市交易公告书》
- (六) 融通基金管理有限公司业务资格批件和营业执照
- (七) 报告期内在指定报刊上披露的各项公告

### 9.2 存放地点

基金管理人处、基金托管人处、深圳证券交易所。

### 9.3 查阅方式

投资者可在营业时间免费查阅，也可按工本费购买复印件，或登陆本基金管理人网站  
<http://www.rtfund.com> 查询。

融通基金管理有限公司

2024年7月18日