

富国中证智能汽车指数证券投资基金（LOF）（A类份额）基金产品 资料概要更新

2024年08月13日（信息截至：2024年08月12日）

本概要提供本基金的重要信息，是招募说明书的一部分。作出投资决定前，请阅读完整的招募说明书等销售文件。

一、产品概况

基金简称	富国中证智能汽车指数（LOF）	基金代码	161033
份额简称	富国中证智能汽车指数（LOF）A	份额代码	161033
场内简称	智能汽车LOF		
上市交易所	深圳证券交易所	上市日期	2016年2月29日
基金管理人	富国基金管理有限公司	基金托管人	中国工商银行股份有限公司
基金合同生效日	2016年02月16日	基金类型	股票型
运作方式	普通开放式	开放频率	每个开放日
交易币种	人民币		
基金经理	张圣贤	任职日期	2016年02月16日
		证券从业日期	2007年07月01日

注：本基金于2021年8月24日起增加C类基金份额。

二、基金投资与净值表现

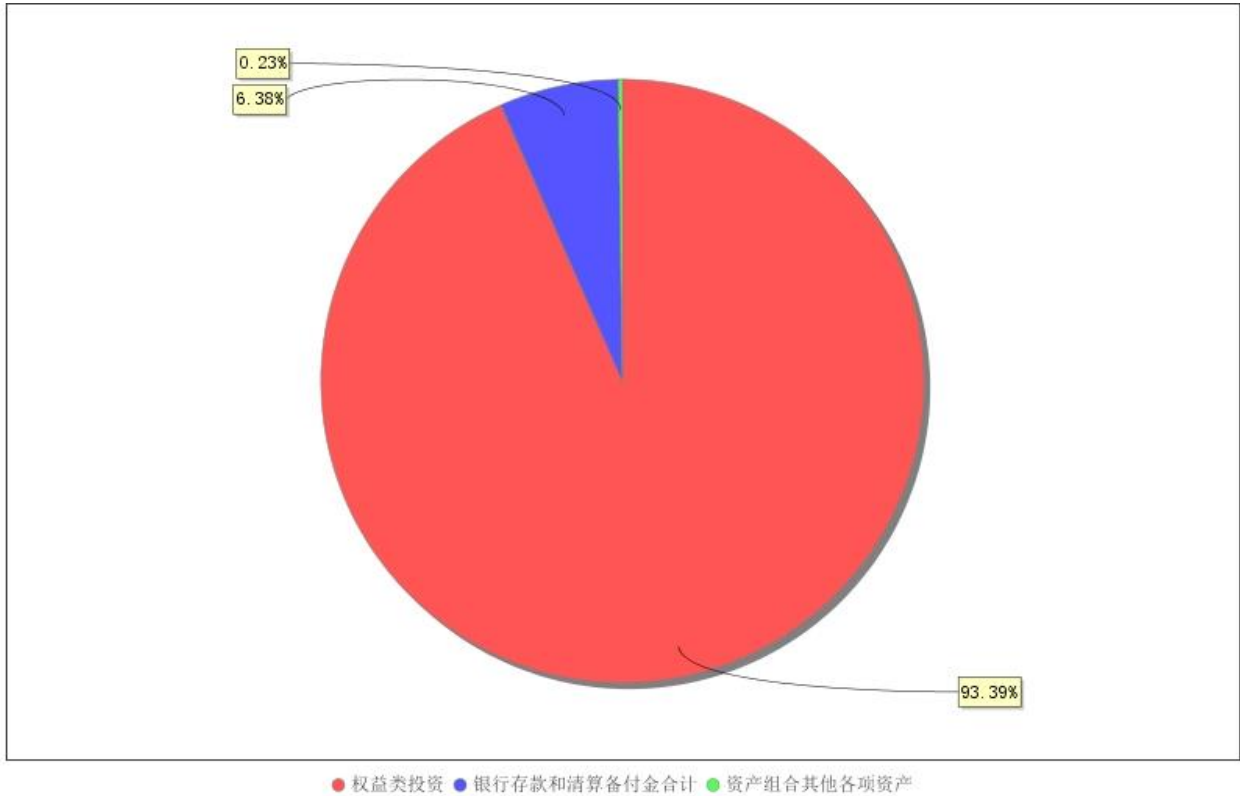
（一）投资目标与投资策略

投资目标	本基金采用指数化投资策略，紧密跟踪中证智能汽车主题指数。在正常市场情况下，力争将基金的净值增长率与业绩比较基准之间的日均跟踪偏离度绝对值控制在0.35%以内，年跟踪误差控制在4%以内。
投资范围	本基金投资于具有良好流动性的金融工具，包括中证智能汽车主题指数的成份股、备选成份股、其他股票（包括中小板、创业板及其他经中国证监会核准上市的股票）、存托凭证、固定收益资产（国债、金融债、企业债、公司债、次级债、可转换债券、可交换债券、分离交易可转债、央行票据、中期票据、短期融资券（含超短期融资券）、资产支持证券、质押及买断式回购、银行存款（包括银行定期存款、银行协议存款、银行通知存款等）等）、衍生工具（股指期货、权证等）及法律法规或中国证监会允许基金投资的其他金融工具（但须符合中国证监会的相关规定）。 本基金可根据法律法规的规定参与转融通证券出借业务。 本基金的股票资产投资比例不低于基金资产的90%，其中投资于中证智能汽车主题指数成份股和备选成份股的资产不低于非现金基金资产的80%。
主要投资策略	本基金主要采用完全复制法进行投资，依托富国量化投资平台，利用长期稳定的风险模型和交易成本模型，按照成份股在中证智能汽车主题指数中的组成及其基准权重构建股票投资组合，以拟合、跟踪中证智能汽车主题指数的收益表现，并根据标的指数成份股及其权重的变动而进行相应调整。本基金力争将基金的净值增长率与业绩比较基准之间的日均跟踪偏离度绝对值控制在0.35%以内，年跟踪误差控制在4%以内。本基金的资产配置策略、股票投资组合构建、存托凭证的投资策略、债券投资策略、金融衍生工具投资策略、资产支持证券投资策略、参与转融通证券出借业务策略详见法律文件。

业绩比较基准	95%×中证智能汽车主题指数收益率+5%×银行人民币活期存款利率（税后）
风险收益特征	本基金为股票型基金，其预期收益及预期风险水平高于混合型基金、债券型基金与货币市场基金。

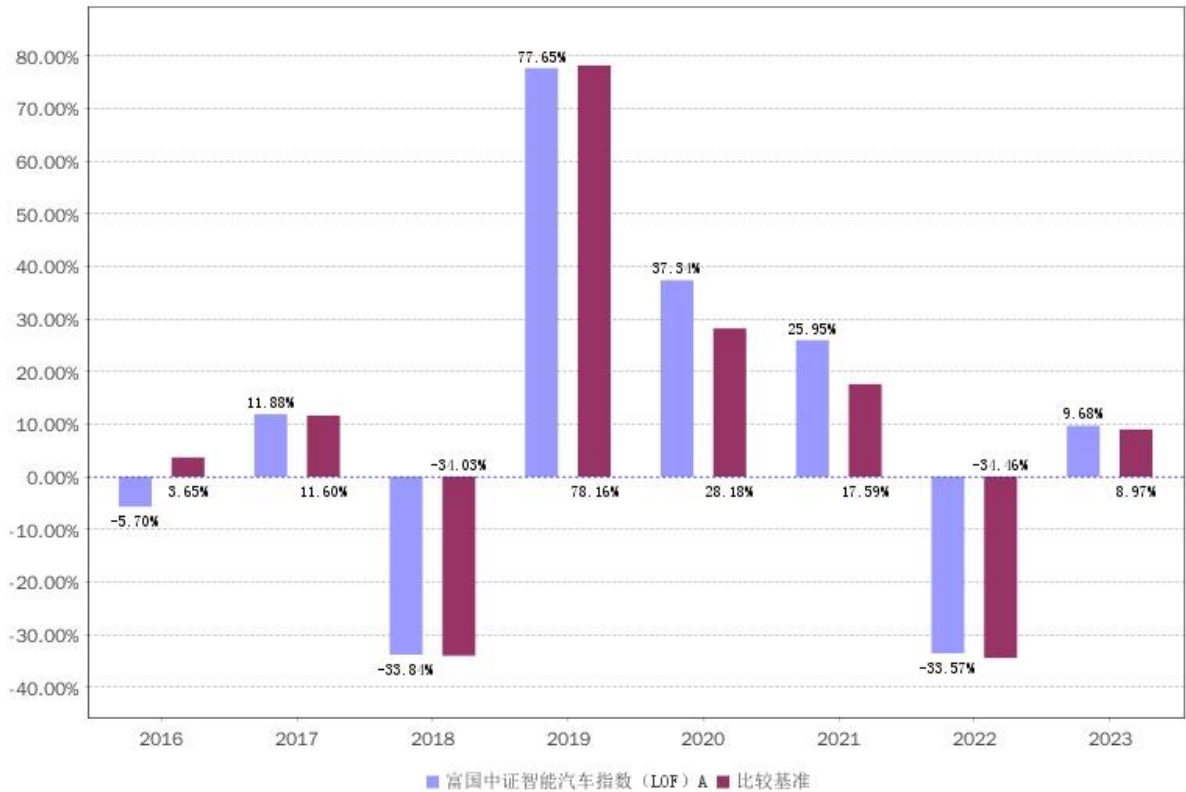
注：详情请阅读《招募说明书》中“基金的投资”章节的相关内容。

（二）投资组合资产配置图表



注：截止日期 2024 年 06 月 30 日。

（三）自基金合同生效以来基金（A 份额）每年的净值增长率及与同期业绩比较基准的比较图



注：本基金合同生效日 2016 年 02 月 16 日。业绩表现截止日期 2023 年 12 月 31 日。基金过往业绩不代表未来表现。

三、投资本基金涉及的费用

(一) 基金销售相关费用

费用类型	金额 (M) / 持有期限 (N)	费率 (普通客户)	费率 (特定客户)
申购费 (前端)	M < 100 万	1.2%	0.12%
	100 万 ≤ M < 200 万	0.6%	0.06%
	200 万 ≤ M < 500 万	0.4%	0.04%
	M ≥ 500 万	1000 元/笔	1000 元/笔
赎回费	N < 7 天	1.5%	
	N ≥ 7 天	0.5%	

注：以上费用在投资者场外申购/赎回基金过程中收取，场内申购费率由销售机构参照场外申购费率执行。特定客户的具体含义请见《招募说明书》相关内容。场内交易费用以证券公司实际收取为准。

(二) 基金运作相关费用

费用类别	年费率/收费方式	收取方
管理费	1.00%	基金管理人、销售机构
托管费	0.20%	基金托管人
审计费用	43,000.00 元/年	会计师事务所
信息披露费	120,000.00 元/年	规定披露报刊
指数许可使用费	本基金指数许可使用费年费率为 0.02%。基金合同生效之日所在季度的指数许可使用费，按实际计提金额收取，不设下限。自基金合同生效之日所在季度的下一个季度起，指数许可使用费的收取下	指数编制公司

	限为每季度 5 万元。	
--	-------------	--

注：以上费用将从基金资产中扣除；本基金交易证券等产生的费用和税负，按实际发生额从基金资产扣除。审计费用、信息披露费为基金整体承担的年费用金额，非单个份额类别费用。年费用金额为预估值，最终实际金额以基金定期报告披露为准。除上述费用外的其他运作费用，详见《招募说明书》中的“基金费用与税收”章节。

（三）基金运作综合费用测算

基金运作综合费率（年化）
1.25%

注：若投资者认购/申购本基金份额，在持有期间，投资者需支出的运作费率如上表所示。基金管理费率、托管费率、指数许可使用费为基金现行费率，其他运作费用以最近一次基金年报披露的相关数据为基准测算。

四、风险揭示与重要提示

（一）风险揭示

本基金不提供任何保证。投资者可能损失投资本金。投资有风险，投资者购买基金时应认真阅读本基金的《招募说明书》等销售文件。

本基金投资中的风险包括：证券市场整体环境引发的系统性风险、个别证券特有的非系统性风险、大量赎回或暴跌导致的流动性风险、基金管理人在投资经营过程中产生的操作风险以及本基金特有风险等。

本基金的特定风险包括：

1、指数投资风险

（1）标的指数回报与股票市场平均回报偏离的风险

标的指数并不能完全代表整个股票市场。标的指数成份股的平均回报率与整个股票市场的平均回报率可能存在偏离。

（2）标的指数波动的风险

标的指数成份股的价格可能受到政治因素、经济因素、上市公司经营状况、投资者心理和交易制度等各种因素的影响而波动，导致指数波动，从而使基金收益水平发生变化，产生风险。

（3）跟踪误差控制未达约定目标的风险

以下因素可能使基金投资组合的收益率与标的指数的收益率发生偏离：①由于标的指数调整成份股或变更编制方法，使本基金在相应的组合调整中产生跟踪误差。②由于标的指数成份股发生配股、增发等行为导致成份股在标的指数中的权重发生变化，使本基金在相应的组合调整中产生跟踪误差。③成份股派发现金红利、新股收益将导致基金收益率超过标的指数收益率，产生跟踪误差。④由于成份股停牌、摘牌或流动性差等原因使本基金无法及时调整投资组合或承担冲击成本而产生跟踪误差。⑤由于基金应对日常赎回保留的少量现金、投资过程中的证券交易成本，以及基金管理费和托管费的存在，使基金投资组合与标的指数产生跟踪误差。⑥其他因素产生的跟踪误差。如因缺乏卖空、对冲机制及其他工具造成的指数跟踪成本较大；因基金申购与赎回带来的现金变动。

（4）标的指数变更的风险

尽管可能性很小，但根据基金合同规定，如出现变更标的指数的情形，本基金将变更标的指数。基于原标的指数的投资政策将会改变，投资组合将随之调整，基金的收益风险特征将与新的标的指数保持一致，投资者须承担此项调整带来的风险与成本。

（5）成份股停牌的风险

标的指数成份股可能因各种原因临时或长期停牌，当成份股发生停牌等流动性约束情形时，本基金可能面临跟踪偏离度和跟踪误差扩大等风险。

(6) 指数编制机构停止服务的风险

本基金标的指数的编制机构为中证指数有限公司，标的指数由指数编制机构发布并管理和维护，未来指数编制机构可能由于各种原因停止对指数的管理和维护。

除以上风险外，本基金还可能存在期货市场波动风险、参与转融通证券出借业务的风险、基金投资存托凭证的风险、科创板股票投资风险等基金运作的特有风险。

(二) 重要提示

中国证监会对本基金募集的注册/核准，并不表明其对本基金的价值和收益作出实质性判断或保证，也不表明投资于本基金没有风险。基金管理人依照恪尽职守、诚实信用、谨慎勤勉的原则管理和运用基金财产，但不保证基金一定盈利，也不保证最低收益。基金投资者自依基金合同取得基金份额，即成为基金份额持有人和基金合同的当事人。

与本基金或基金合同相关的一切争议将提交位于北京的中国国际经济贸易仲裁委员会仲裁，仲裁裁决是终局的，对仲裁各方当事人均具有约束力。

基金产品资料概要信息发生重大变更的，基金管理人将在三个工作日内更新，其他信息发生变更的，基金管理人每年更新一次。因此，本文件内容相比基金的实际情况可能存在一定的滞后，如需及时、准确获取基金的相关信息，敬请同时关注基金管理人发布的相关临时公告、定期公告等披露文件。

五、 其他资料查询方式

以下资料详见基金管理人网站（www.fullgoal.com.cn），客户服务热线：95105686，4008880688（全国统一，免长途话费）

- 1、基金合同、托管协议、招募说明书
- 2、定期报告，包括基金季度报告、中期报告和年度报告
- 3、基金份额净值
- 4、基金销售机构及联系方式
- 5、其他重要资料