



丰安股份

870508

浙江丰安齿轮股份有限公司

ZJFACLGIFYXGS

浙江丰安齿轮股份有限公司 厂区鸟瞰图



半年度报告摘要

— 2024 —

第一节 重要提示

- 1.1 本半年度报告摘要来自半年度报告全文，为全面了解本公司的经营成果、财务状况及未来发展规划，投资者应当到北京证券交易所网站仔细阅读半年度报告全文。
- 1.2 公司董事、监事、高级管理人员保证本报告所载资料不存在虚假记载、误导性陈述或者重大遗漏，并对其内容的真实性、准确性和完整性承担个别及连带责任
公司负责人黄健民、主管会计工作负责人吴怀源及会计机构负责人（会计主管人员）吴怀源保证半年度报告中财务报告的真实、准确、完整。
- 1.3 公司全体董事出席了审议本次半年度报告的董事会会议。
- 1.4 本半年度报告未经审计。
- 1.5 权益分派预案
适用 不适用
- 1.6 公司联系方式

董事会秘书姓名	吴怀源
联系地址	浙江省浦江县恒昌大道 618 号
电话	0579-84113073
传真	0579-84113073
董秘邮箱	970911085@qq.com
公司网址	www.pjgear.com
办公地址	浙江省浦江县恒昌大道 618 号
邮政编码	322200
公司邮箱	970911085@qq.com
公司披露半年度报告的证券交易所网站	www.bse.cn

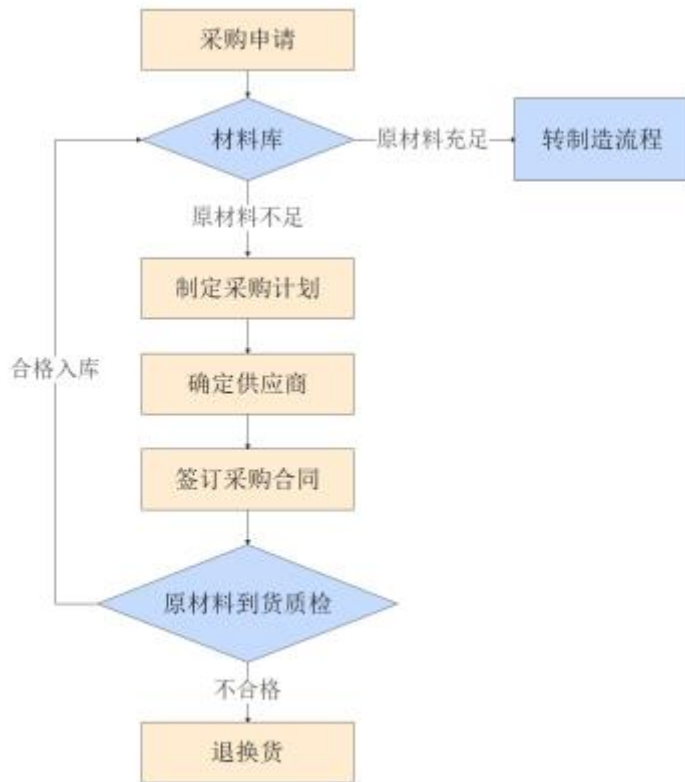
第二节 公司基本情况

2.1 报告期公司主要业务简介

公司主营业务为各类农业机械齿轮的研发、生产及销售。报告期内，公司拥有独立自主的研发能力和核心技术团队，能够快速响应市场发展变化和客户需求。公司根据订单情况和市场需求预判制定生产计划，合理安排采购、生产、销售等环节。经过多年发展，公司形成了符合自身发展的商业模式。

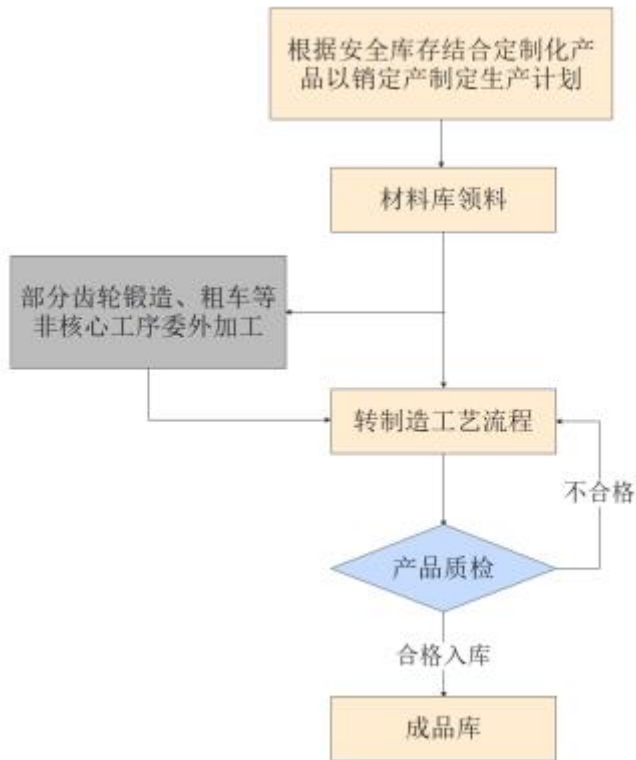
（一）采购模式

公司采购部门根据生产计划和订单需求制定采购方案，面向市场独立采购各种原辅材料，并将原辅材料入库管理，各生产单位和车间根据生产任务和计划进行领用。公司采购的原辅材料主要是齿轮用低碳钢材、齿轮切割所需刀具、油料和五金件等，其中钢材采购主要依据钢材市场采购当日的市场行情确定采购价格，根据生产需求每月下达采购订单。公司采购部门综合考虑产品质量、价格、交货时间、应急响应能力等多方面因素综合选择供应商，以保证各原辅材料供应及时、质量稳定，有效控制采购成本。



（二）生产模式

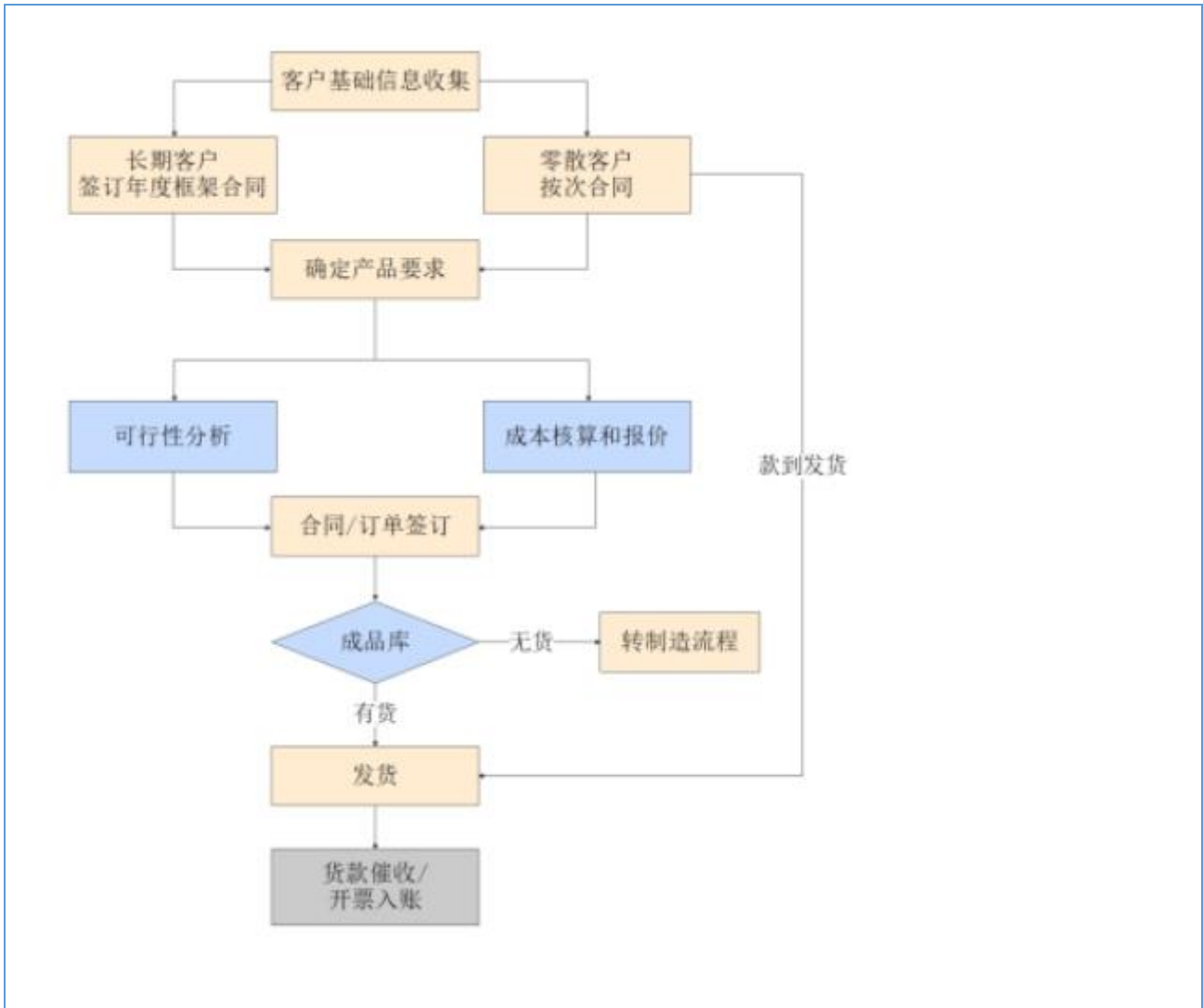
公司采用“安全库存结合定制化产品以销定产”的生产模式。公司齿轮产品定制化程度较高，针对不同客户或者同一客户不同类型的整机，公司产品的尺寸、规格、型号均有不同。同时，对于部分通用型号的产品以及长期合作客户的一些常规产品，为了满足交货期要求，公司会进行适当的安全库存备货。报告期内，公司存在委外加工的情形，主要为齿轮锻造、毛坯件粗加工等非核心工序。公司产品委外加工环节的技术含量较低且市场供给充分，将上述生产环节委托加工符合实际情况和行业惯例，不会对公司生产造成重大影响。



（三）营销模式

公司采用直销模式。公司营销部初步确定客户合作意向和产品要求后，牵头技术部和制造部等相关部门确定合作的可行性，并会同财务部制定预算和报价。与客户达成共识后，与客户直接签订产品购销合同，明确合同标的、质量标准、交货期限、结算方式等，并按照合同约定组织生产、发货、验收与结算。公司与长期合作的客户企业每年签订框架协议，客户下订单后按月结算，由营销部完成货款的回收；对于零散客户，公司按次签订合同，并采取“款到发货”的销售模式。

在产品定价方面，公司与客户确定产品方案后，在成本核算的基础上加上合理的利润，综合考虑市场行情、产品工艺难度等因素，向客户提出报价。公司与主要客户通常会针对原材料价格变动情况设定价格调整机制。



2.2 公司主要财务数据

单位：元

	本报告期末	上年期末	增减比例%
资产总计	539,724,302.75	523,889,833.45	3.02%
归属于上市公司股东的净资产	458,949,971.86	440,832,341.18	4.11%
归属于上市公司股东的每股净资产	7.37	7.08	4.15%
资产负债率(母公司)	14.71%	15.41%	-
资产负债率(合并)	13.95%	14.91%	-
	本报告期	上年同期	增减比例%
营业收入	75,224,202.94	60,672,306.11	23.98%
归属于上市公司股东的净利润	17,338,283.68	16,272,117.46	6.55%
归属于上市公司股东的扣除非经常性损益后的净利润	13,744,915.88	9,208,925.40	49.26%
经营活动产生的现金流量净额	-20,557,644.27	-8,506,666.17	141.67%
加权平均净资产收益率%(依据归属于上市公司股东的净利润计算)	3.85%	3.64%	-

加权平均净资产收益率%(依据归属于上市公司股东的扣除非经常性损益后的净利润计算)	3.05%	2.06%	-
基本每股收益(元/股)	0.28	0.26	7.69%
利息保障倍数	-	-	-

2.3 普通股股本结构

单位：股

股份性质		期初		本期变动	期末		
		数量	比例%		数量	比例%	
无限售条件股份	无限售股份总数	26,116,461	41.96%	0	26,116,461	41.96%	
	其中：控股股东、实际控制人	0	0%	0	0	0%	
	董事、监事、高管	0	0%	0	0	0%	
	核心员工	33,800	0.05%	0	33,800	0.05%	
有限售条件股份	有限售股份总数	36,123,539	58.04%	0	36,123,539	58.04%	
	其中：控股股东、实际控制人	13,812,720	22.19%	0	13,812,720	22.19%	
	董事、监事、高管	14,641,214	23.52%	0	14,641,214	23.52%	
	核心员工	-	-	-	-	-	
总股本		62,240,000	-	0	62,240,000	-	
普通股股东人数							5,201

2.4 持股5%以上的股东或前十名股东情况

单位：股

序号	股东名称	股东性质	期初持股数	持股变动	期末持股数	期末持股比例%	期末持有限售股份数量	期末持有无限售股份数量
1	黄健民	境内自然人	13,812,720	0	13,812,720	22.19%	13,812,720	0
2	黄刚敏	境内自然人	4,763,595	0	4,763,595	7.65%	4,763,595	0
3	张心安	境内自然人	4,477,920	0	4,477,920	7.19%	4,477,920	0
4	浦江健全投资管理合伙企业(有限合伙)	境内非国有法人	3,884,670	0	3,884,670	6.24%	3,884,670	0
5	戴皓晏	境内	3,808,785	0	3,808,785	6.12%	3,808,785	0

		自然人						
6	张戎	境内自然人	2,850,975	0	2,850,975	4.58%	2,850,975	0
7	谢德诚	境内自然人	1,428,165	0	1,428,165	2.29%	0	1,428,165
8	陈晓智	境内自然人	1,142,640	0	1,142,640	1.84%	0	1,142,640
9	虞国生	境内自然人	1,082,200	-55,550	1,026,650	1.65%	0	1,026,650
10	洪新阳	境内自然人	951,810	0	951,810	1.53%	932,310	19,500
合计			38,203,480	-55,550	38,147,930	61.29%	34,530,975	3,616,955
持股 5%以上的股东或前十名股东间相互关系说明： 前十名股东之间无关联关系。								

持股 5%以上的股东或前十名股东是否存在质押、司法冻结股份

适用 不适用

2.5 特别表决权安排情况

适用 不适用

2.6 控股股东、实际控制人变化情况

适用 不适用

2.7 存续至本期的优先股股票相关情况

适用 不适用

2.8 存续至半年度报告批准报出日的债券融资情况

适用 不适用

第三节 重要事项

3.1 重要事项说明

报告期内，公司经营情况未发生重大变化，未发生对公司经营情况有重大影响的事项。

3.2 其他事项

事项	是或否
是否存在股东及其关联方占用或转移公司资金、资产及其他资源的情况	<input type="checkbox"/> 是 <input checked="" type="checkbox"/> 否
是否存在资产被查封、扣押、冻结或者被抵押、质押的情况	<input type="checkbox"/> 是 <input checked="" type="checkbox"/> 否