

嘉实创业板两年定期开放混合型证券投资  
基金  
2024 年第 3 季度报告

2024 年 9 月 30 日

基金管理人：嘉实基金管理有限公司

基金托管人：招商银行股份有限公司

报告送出日期：2024 年 10 月 25 日

## §1 重要提示

基金管理人的董事会及董事保证本报告所载资料不存在虚假记载、误导性陈述或重大遗漏，并对其内容的真实性、准确性和完整性承担个别及连带责任。

基金托管人招商银行股份有限公司根据本基金合同规定，于 2024 年 10 月 22 日复核了本报告中的财务指标、净值表现和投资组合报告等内容，保证复核内容不存在虚假记载、误导性陈述或者重大遗漏。

基金管理人承诺以诚实信用、勤勉尽责的原则管理和运用基金资产，但不保证基金一定盈利。

基金的过往业绩并不代表其未来表现。投资有风险，投资者在作出投资决策前应仔细阅读本基金的招募说明书。

本报告中财务资料未经审计。

本报告期自 2024 年 07 月 01 日起至 2024 年 09 月 30 日止。

## §2 基金产品概况

基金简称	嘉实创业板两年定期混合
场内简称	嘉实创业两年定开
基金主代码	160727
基金运作方式	上市契约型开放式
基金合同生效日	2021 年 2 月 10 日
报告期末基金份额总额	633,455,648.92 份
投资目标	在严格控制风险的前提下，追求超越业绩比较基准的投资回报，力争实现基金资产的长期稳健增值。
投资策略	<p>本基金主要投资创业板股票，也可投资于合同约定的其他市场/板块股票，参与股票投资的方式包括但不限于上述股票的战略配售、首次公开发行、非公开发行、二级市场交易等。其余资产将配置于固定收益类资产及其他金融资产，力争基金资产的长期稳定增值。</p> <p>具体投资策略包括资产配置策略、股票投资策略、债券投资策略、衍生品投资策略、资产支持证券投资策略、融资策略、风险管理策略。</p>
业绩比较基准	创业板综合指数收益率×70%+恒生指数收益率（人民币计价）×10%+中债综合财富指数收益率×20%
风险收益特征	本基金为混合型证券投资基金，其预期收益及预期风险水平高于债券型基金和货币市场基金，但低于股票型基金。本基金可投资港股通标的股票，一旦投资将承担汇率风险以及因投资环境、投资标的、市场制度、交易规则差异等带来的境外市场的风险。
基金管理人	嘉实基金管理有限公司
基金托管人	招商银行股份有限公司

### §3 主要财务指标和基金净值表现

#### 3.1 主要财务指标

单位：人民币元

主要财务指标	报告期（2024 年 7 月 1 日-2024 年 9 月 30 日）
1. 本期已实现收益	-48,792,935.28
2. 本期利润	169,002,663.34
3. 加权平均基金份额本期利润	0.2668
4. 期末基金资产净值	642,419,993.80
5. 期末基金份额净值	1.0142

注：（1）本期已实现收益指基金本期利息收入、投资收益、其他收入（不含公允价值变动收益）扣除相关费用和信用减值损失后的余额，本期利润为本期已实现收益加上本期公允价值变动收益。

（2）上述基金业绩指标不包括持有人认购或交易基金的各项费用，计入费用后实际收益水平要低于所列数字。

#### 3.2 基金净值表现

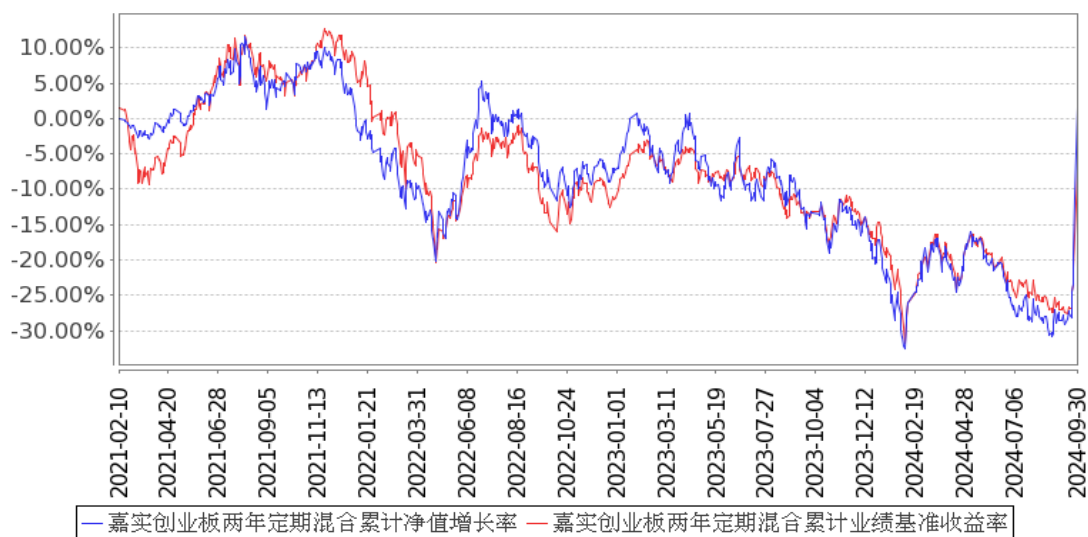
##### 3.2.1 基金份额净值增长率及其与同期业绩比较基准收益率的比较

阶段	净值增长率 ①	净值增长率 标准差②	业绩比较基 准收益率③	业绩比较基 准收益率标 准差④	①-③	②-④
过去三个月	35.70%	2.64%	20.24%	1.88%	15.46%	0.76%
过去六个月	26.18%	2.09%	14.45%	1.57%	11.73%	0.52%
过去一年	17.09%	1.88%	6.51%	1.46%	10.58%	0.42%
过去三年	-4.70%	1.49%	-11.95%	1.21%	7.25%	0.28%
自基金合同 生效起至今	1.42%	1.41%	-7.42%	1.20%	8.84%	0.21%

##### 3.2.2 自基金合同生效以来基金累计净值增长率变动及其与同期业绩比较基准收益率变动的比较

### 嘉实创业板两年定期混合累计净值增长率与同期业绩比较基准收益率的历史走势对比图

(2021年02月10日至2024年09月30日)



注：按基金合同和招募说明书的约定，本基金自基金合同生效日起6个月为建仓期，建仓期结束时本基金的各项资产配置比例符合基金合同约定。

### 3.3 其他指标

无。

## §4 管理人报告

### 4.1 基金经理（或基金经理小组）简介

姓名	职务	任本基金的基金经理期限		证券从业年限	说明
		任职日期	离任日期		
王贵重	本基金、嘉实文体娱乐股票、嘉实前沿科技沪港深股票、嘉实科技创新混合、嘉实前沿创新混合、嘉实创新先锋混合、嘉实港股互联网产业核	2021年2月10日	-	10年	曾任上海重阳投资管理股份有限公司TMT行业研究员。2015年7月加入嘉实基金管理有限公司，历任TMT行业研究员、科技组组长，现任大科技研究总监。博士研究生，具有基金从业资格。中国国籍。

	心资产混 合基金经 理				
--	-------------------	--	--	--	--

注：（1）首任基金经理的“任职日期”为基金合同生效日，此后的非首任基金经理的“任职日期”指根据公司决定确定的聘任日期；“离任日期”指根据公司决定确定的解聘日期。

（2）证券从业的含义遵从行业协会相关规定。

#### 4.2 管理人对报告期内本基金运作合规守信情况的说明

报告期内，本基金管理人严格遵循了《证券法》、《证券投资基金法》及其各项配套法规、《嘉实创业板两年定期开放混合型证券投资基金基金合同》和其他相关法律法规的规定，本着诚实信用、勤勉尽责的原则管理和运用基金资产，在严格控制风险的基础上，为基金份额持有人谋求最大利益。本基金运作管理符合有关法律法规和基金合同的规定和约定，无损害基金份额持有人利益的行为。

#### 4.3 公平交易专项说明

##### 4.3.1 公平交易制度的执行情况

报告期内，基金管理人严格执行证监会《证券投资基金管理公司公平交易制度指导意见》和公司内部公平交易制度，各投资组合按投资管理制度和流程独立决策，并在获得投资信息、投资建议和实施投资决策方面享有公平的机会；通过完善交易范围内各类交易的公平交易执行细则、严格的流程控制、持续的技术改进，确保公平交易原则的实现；通过 IT 系统和人工监控等方式进行日常监控，公平对待旗下管理的所有投资组合。

##### 4.3.2 异常交易行为的专项说明

报告期内，公司旗下所有投资组合参与交易所公开竞价交易中，同日反向交易成交较少的单边交易量超过该证券当日成交量的 5%的，合计 1 次，为不同基金经理管理的组合间因投资策略不同而发生的反向交易，未发现不公平交易和利益输送行为。

#### 4.4 报告期内基金的投资策略和运作分析

本基金的投资范围主要聚焦在信息、能源、生命，这三个人类本质的需求上面，寻找能够在供给侧不断提升效率，更好匹配人类需求的公司。我们始终坚信科技能够指数级的做大蛋糕，优秀企业的价值创造，未来会更好。

我们长期聚焦的三大需求就是能源、信息、生命。从而衍生出我们看好的 5 大方向，半导体、数字化、新能源、互联网平台、创新药。我们认为各个细分行业的 beta 收敛之后，竞争力会重新

成为最重要的增长要素。

2024 年三季度，国内宏观环境面临挑战，形势依然严峻，经济并未看到转好迹象，出海与 AI 仍是短期最可见的需求驱动，但市场表现不断钝化。首先是 AI 算力延续二季度末的调整趋势，股价脱离美股龙头走势，端侧 AI 的接力在季度初继续上涨，但今年 iPhone 新品硬件创新力度低，AI 软件推出时间滞后，消费电子板块很快也进入调整。我们适时兑现了端侧 AI 收益，也阶段性抓住了新能源出海需求的机会。但国内宏观经济压力下，支出主体预算受限，数字化标的形成拖累，我们也做了相应减仓。地缘政治扰动与逆全球化的背景下，我们一直强调自己是中国经济的乐观派，核心逻辑在于中国庞大的制造业基础与优势并未消失，基于对中国高质量增长转型的信心，我们在三季度加仓了以半导体为核心的硬科技仓位。

港股方面，我们一直持有的互联网资产，受国内消费数据走弱，及经济悲观预期影响，外资持续流出，季度内大部分时间未有所表现，但海外流动性放松的确定性趋势下，我们依然看好并收缩持仓至龙头个股，并增加了预期收益更大的科技品牌与半导体持仓。

三季度末，国内逆周期调节政策出炉，经济的悲观负反馈得到遏制，托底预期提升信心，市场风险偏好迅速提升，我们持有的港股与 A 股互联网、硬科技等资产都在节前有所表现。当下，市场波动放大，但调整后会更健康，市场分化后才能以更合理的价格买到真正优质的资产，我们将继续沿着看好的 5 大方向，挖掘政策托底后能看到基本面实质改善及超预期的优质资产。

#### 4.5 报告期内基金的业绩表现

截至本报告期末本基金份额净值为 1.0142 元；本报告期基金份额净值增长率为 35.70%，业绩比较基准收益率为 20.24%。

#### 4.6 报告期内基金持有人数或基金资产净值预警说明

无。

## §5 投资组合报告

### 5.1 报告期末基金资产组合情况

序号	项目	金额（元）	占基金总资产的比例（%）
1	权益投资	609,148,535.45	94.70
	其中：股票	609,148,535.45	94.70
2	基金投资	-	-
3	固定收益投资	13,682,144.61	2.13
	其中：债券	13,682,144.61	2.13
	资产支持证券	-	-
4	贵金属投资	-	-

5	金融衍生品投资	-	-
6	买入返售金融资产	-	-
	其中：买断式回购的买入返售金融资产	-	-
7	银行存款和结算备付金合计	20,400,802.20	3.17
8	其他资产	17,080.79	0.00
9	合计	643,248,563.05	100.00

注：通过港股通交易机制投资的港股公允价值为 57,214,643.70 元，占基金资产净值的比例为 8.91%。

## 5.2 报告期末按行业分类的股票投资组合

### 5.2.1 报告期末按行业分类的境内股票投资组合

代码	行业类别	公允价值（元）	占基金资产净值比例（%）
A	农、林、牧、渔业	-	-
B	采矿业	-	-
C	制造业	297,860,690.93	46.37
D	电力、热力、燃气及水生产和供应业	-	-
E	建筑业	-	-
F	批发和零售业	-	-
G	交通运输、仓储和邮政业	-	-
H	住宿和餐饮业	-	-
I	信息传输、软件和信息技术服务业	31,548,673.04	4.91
J	金融业	95,272,660.16	14.83
K	房地产业	-	-
L	租赁和商务服务业	-	-
M	科学研究和技术服务业	75,935,075.31	11.82
N	水利、环境和公共设施管理业	-	-
O	居民服务、修理和其他服务业	-	-
P	教育	21,265,052.31	3.31
Q	卫生和社会工作	-	-
R	文化、体育和娱乐业	30,051,740.00	4.68
S	综合	-	-
	合计	551,933,891.75	85.91

### 5.2.2 报告期末按行业分类的港股通投资股票投资组合

行业类别	公允价值（人民币）	占基金资产净值比例（%）
通信服务	-	-
非必需消费品	57,214,643.70	8.91
必需消费品	-	-

能源	-	-
金融	-	-
医疗保健	-	-
工业	-	-
信息技术	-	-
原材料	-	-
房地产	-	-
公用事业	-	-
合计	57,214,643.70	8.91

### 5.3 期末按公允价值占基金资产净值比例大小排序的股票投资明细

#### 5.3.1 报告期末按公允价值占基金资产净值比例大小排序的前十名股票投资明细

序号	股票代码	股票名称	数量（股）	公允价值（元）	占基金资产净值比例（%）
1	300059	东方财富	3,138,984	63,721,375.20	9.92
2	300750	宁德时代	238,360	60,040,500.40	9.35
3	3690 HK	美团-W	368,870	57,214,643.70	8.91
4	300759	康龙化成	1,168,117	35,452,350.95	5.52
5	300124	汇川技术	539,319	33,680,471.55	5.24
6	300782	卓胜微	353,600	32,845,904.00	5.11
7	300347	泰格医药	463,100	31,949,269.00	4.97
8	300033	同花顺	163,216	31,551,284.96	4.91
9	300661	圣邦股份	330,980	31,443,100.00	4.89
10	300251	光线传媒	3,376,600	30,051,740.00	4.68

### 5.4 报告期末按债券品种分类的债券投资组合

序号	债券品种	公允价值（元）	占基金资产净值比例（%）
1	国家债券	13,682,144.61	2.13
2	央行票据	-	-
3	金融债券	-	-
	其中：政策性金融债	-	-
4	企业债券	-	-
5	企业短期融资券	-	-
6	中期票据	-	-
7	可转债（可交换债）	-	-
8	同业存单	-	-
9	其他	-	-
10	合计	13,682,144.61	2.13

### 5.5 报告期末按公允价值占基金资产净值比例大小排序的前五名债券投资明细

序号	债券代码	债券名称	数量（张）	公允价值（元）	占基金资产净值比例（%）
1	019733	24 国债 02	118,000	11,977,837.32	1.86
2	019749	24 国债 15	17,000	1,704,307.29	0.27



注：报告期末，本基金仅持有上述 2 只债券。

5.6 报告期末按公允价值占基金资产净值比例大小排序的前十名资产支持证券投资  
明细

无。

5.7 报告期末按公允价值占基金资产净值比例大小排序的前五名贵金属投资明细

无。

5.8 报告期末按公允价值占基金资产净值比例大小排序的前五名权证投资明细

无。

5.9 报告期末本基金投资的股指期货交易情况说明

5.9.1 报告期末本基金投资的股指期货持仓和损益明细

无。

5.9.2 本基金投资股指期货的投资政策

无。

5.10 报告期末本基金投资的国债期货交易情况说明

5.10.1 本期国债期货投资政策

无。

5.10.2 报告期末本基金投资的国债期货持仓和损益明细

无。

5.10.3 本期国债期货投资评价

无。

5.11 投资组合报告附注

5.11.1 本基金投资的前十名证券的发行主体本期是否出现被监管部门立案调查，或在报告编制日前一年内受到公开谴责、处罚的情形

基金管理人未发现本基金投资的前十名证券的发行主体出现本期被监管部门立案调查，或在报告编制日前一年内受到公开谴责、处罚的情形。

5.11.2 基金投资的前十名股票是否超出基金合同规定的备选股票库

本基金投资的前十名股票中，没有超出基金合同规定的备选股票库之外的股票。

### 5.11.3 其他资产构成

序号	名称	金额（元）
1	存出保证金	17,080.79
2	应收证券清算款	-
3	应收股利	-
4	应收利息	-
5	应收申购款	-
6	其他应收款	-
7	其他	-
8	合计	17,080.79

### 5.11.4 报告期末持有的处于转股期的可转换债券明细

无。

### 5.11.5 报告期末前十名股票中存在流通受限情况的说明

无。

### 5.11.6 投资组合报告附注的其他文字描述部分

无。

## §6 开放式基金份额变动

单位：份

报告期期初基金份额总额	633,455,648.92
报告期期间基金总申购份额	-
减：报告期期间基金总赎回份额	-
报告期期间基金拆分变动份额（份额减少以“-”填列）	-
报告期期末基金份额总额	633,455,648.92

注：报告期期间基金总申购份额含红利再投、转换入份额，总赎回份额含转换出份额。

## §7 基金管理人运用固有资金投资本基金情况

### 7.1 基金管理人持有本基金份额变动情况

无。

### 7.2 基金管理人运用固有资金投资本基金交易明细

无。

## §8 备查文件目录

### 8.1 备查文件目录

- (1) 中国证监会准予嘉实创业板两年定期开放混合型证券投资基金募集注册的文件；
- (2) 《嘉实创业板两年定期开放混合型证券投资基金基金合同》；
- (3) 《嘉实创业板两年定期开放混合型证券投资基金金托管协议》；
- (4) 《嘉实创业板两年定期开放混合型证券投资基金招募说明书》；
- (5) 基金管理人业务资格批件、营业执照；
- (6) 报告期内嘉实创业板两年定期开放混合型证券投资基金公告的各项原稿。

### 8.2 存放地点

北京市朝阳区建国门外大街 21 号北京国际俱乐部 C 座写字楼 12A 层嘉实基金管理有限公司

### 8.3 查阅方式

(1) 书面查询：查阅时间为每工作日 8:30-11:30, 13:00-17:30。投资者可免费查阅，也可按工本费购买复印件。

(2) 网站查询：基金管理人网址：<http://www.jsfund.cn>

投资者对本报告如有疑问，可咨询本基金管理人嘉实基金管理有限公司，咨询电话 400-600-8800，或发 E-mail:service@jsfund.cn。

嘉实基金管理有限公司

2024 年 10 月 25 日