



---

上海雅仕投资发展股份有限公司  
2023 年度环境、社会及治理（ESG）报告

---



## 关于本报告

### 报告简介

本报告是上海雅仕投资发展股份有限公司发布的首份环境、社会及治理（ESG）报告。本报告将重点介绍公司在环境、社会和治理方面的表现，秉承客观、规范、透明、全面的原则，如实披露公司在可持续发展方面的理念、管理措施和成效。本报告经公司董事会审议通过，并对所载信息的真实性及有效性负责。

### 时间范围

本报告涵盖时间范围若无特殊说明，均为 2023 年 1 月 1 日至 2023 年 12 月 31 日。为保证报告的完整性，部分信息时间范围进行了前后延伸。

### 报告范围

除特别说明外，报告涵盖上海雅仕及其全资、控股子公司，信息边界与公司财务报告合并报表范围一致。

### 数据来源

本报告全部信息数据来自公司的正式文件、公开披露文件。报告引用财务数据以上海雅仕投资发展股份有限公司 2023 年年度报告为准，如无特殊说明，所涉及货币金额以人民币作为计量币种；其他数据根据公司相关制度统计。

### 编制依据

- 国务院国有资产监督管理委员会《关于新时代中央企业高标准履行社会责任的指导意见》《央企控股上市公司 ESG 专项报告编制研究》
- 国际标准化组织 ISO 26000:2010 《社会责任指南》
- 《社会责任指南》（GB/T36000-2015）
- 香港联合交易所《环境、社会及管治报告指引》
- 全球报告倡议组织（GRI）《可持续发展报告标准（GRI Standards）》
- 《联合国可持续发展目标》（UNSDGs2030）



- 气候相关财务信息披露工作组（TCFD）《气候相关财务信息披露报告》
- 上海证券交易所《上市公司自律监管指引第 14 号——可持续发展报告（试行）》

## 称谓说明

为便于表达和阅读，报告中使用“上海雅仕”“本公司”“公司”“我们”等称谓均指代“上海雅仕投资发展股份有限公司”。

## 报告发布

本报告以纸质版和电子版的形式发布。

## 读者回应

如对本报告有任何疑问或反馈意见，请通过以下方式与我们联系：

联系地址：上海市浦东南路 855 号世界广场 33 楼 H 室

联系电话：021—58369726



## 董事长致辞

2023 年是全面贯彻落实党的二十大精神启航之年，上海雅仕以习近平新时代中国特色社会主义思想为指导，秉持与时俱进、守正创新的精神，围绕“平台化、国际化、智能化”发展战略目标，积极推进环境、社会及治理（ESG）实践，以高质量发展实际行动助力强国建设。

**创新驱动，引领高质量发展。**市场是检验企业生命力的试金石。上海雅仕以敏锐的洞察力和市场开发能力，重构供应链生态，通过开发“一对多”的供应链服务平台，精准对接行业痛点，整合优化供应链资源，建设专业化具有综合服务能力的供应链服务平台，为行业与区域经济注入高效动能。同时，我们深化与大型工业客户的合作，以定制化服务为纽带，将服务触角延伸至企业产业链上下游，形成紧密合作的生态体系，共同开创共赢发展新篇章。

**绿色转型，共筑低碳未来。**面对全球气候变化的严峻挑战，上海雅仕积极响应国家号召，将绿色、可持续发展理念融入企业血脉。我们加速推进清洁能源应用，在全国范围的仓储区推广电动叉车取代内燃叉车，减少碳排放；在办公与仓储设施中，广泛采用节能技术与绿色建材，引入太阳能、风能等可再生能源，实现绿色生产与运营的深度融合，为地球家园贡献一抹清新。

**国际化布局，拓宽发展边界。**依托“一带一路”倡议东风，上海雅仕加快国际化步伐。公司深耕东亚、中亚、西亚等区域市场，开发跨境业务，投资建设一带一路供应链基地与国际联运通道，为跨境客户提供稳定可靠的国际物流服务，协助客户开展保税贸易，积极参与全球供应链重构，推动开放型世界经济新体系建设。

**以人为本，共创和谐家园。**我们践行多元化职场文化，建设包容性职场环境，关注员工身心健康，重视员工能力提升，为全体员工提供平等的职业发展培训与职业晋升机遇。通过各类慰问关怀行动，我们为员工送去温暖与希望；设立母婴室，彰显对职场妈妈的特别关怀，让每一位员工都能感受到家的温暖与力量。

展望未来，我们将高举高质量发展的旗帜，坚定不移地推进“平台化、国际化、智能化”发展战略，以更加坚定的步伐，更加务实的举措，提升企业核心竞争力，强化社会责任担当。2024 年，我们将继续以习近平新时代中国特色社会主义思想为指导，坚持稳中求进工作总基调，聚焦高质量发展主线，着力强化公司治理、加强内部控制、推进节能环保、履行产品和客户责任，不断开创上海雅仕高质量发展新局面。



## 目录

关于本报告 .....	2
董事长致辞 .....	4
关于上海雅仕 .....	6
ESG 管理 .....	11
1. 精益治理，守护长青基业 .....	14
1.1 提升治理效能 .....	14
1.2 强化内控合规 .....	16
1.3 加快数字化转型 .....	19
1.4 维护投资者权益 .....	19
2. 绿色经营，促进和谐共生 .....	21
2.1 推动绿色发展 .....	21
2.2 坚持环保合规 .....	22
2.3 促进绿色生产 .....	23
2.4 开展绿色运营 .....	24
3. 合力同行，践行责任运营 .....	25
3.1 质量管理 .....	25
3.2 客户管理 .....	26
3.3 供应商管理 .....	27
3.4 员工管理 .....	28
3.5 社会民生 .....	34
附录一：指标索引表 .....	36
附录二：读者意见表 .....	44



## 关于上海雅仕

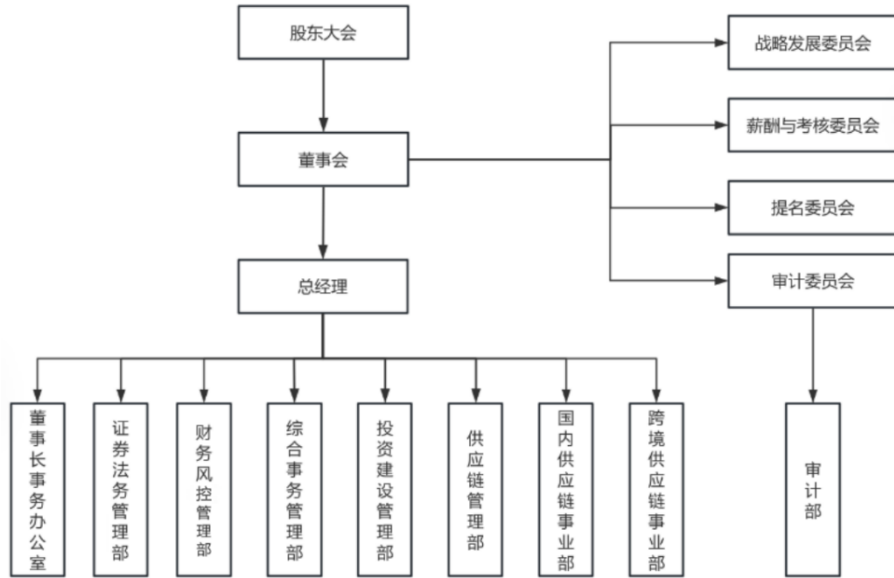
### 公司简介

上海雅仕投资发展股份有限公司股票简称：上海雅仕，股票代码：603329。公司主营业务为供应链物流和供应链执行贸易，自成立以来，公司持续不断在优势领域精耕细作，始终致力于为客户提供全球范围内工业品一站式全供应链解决方案。经过多年积累和对物流方式的持续创新，依托重要客户，公司已经在硫磷化工和有色金属行业建立了具有行业领先优势的供应链物流服务体系，是目前行业领先的大宗商品全程供应链服务商。

公司在夯实传统优势业务的基础上，不断蓄力突破，进一步谋求发展新动力。2018 年，公司对业务体系进行升级，由传统的供应链物流与供应链执行贸易业务升级为供应链总包、供应链平台以及供应链基地业务。目前，三大业务体系均已取得明显进展。截至 2023 年末，公司资产总额 229,332.98 万元，归属于母公司所有者权益 109,753.30 万元。

未来，公司将不断打造和提升供应链服务的核心竞争力，持续推进业务升级战略，持续强化一对一供应链总包业务发展，同时加快一对多供应链平台和多对多供应链基地的建设步伐，坚定不移地向平台化企业、国际化企业、智能化企业的战略新愿景扎实迈进！

## 组织架构



## 主营业务

### ● 供应链总包业务

公司的供应链总包业务是基于传统的供应链物流和供应链执行贸易延展而来，公司通过对不同大型工业企业原料采购、厂内物流及产品销售的个性化物流需求研究，结合自身物流线路、网络站点、设施设备及专业团队等配套资源，将“多式联运”“第三方物流服务”“执行贸易”等业务模式进行多元组合，根据客户的不同需要设计相应的服务组合，从而为客户定制化设计出不同的供应链服务产品，并将这些产品销售给客户，最终为客户实现供应链增值服务。2023 年虽然大环境偏冷，但通过传统业务的深挖与新业务的大力拓展，大幅降低硫磺市场低迷带来的损失。

### ● 供应链平台业务

供应链平台业务是公司积极推进的战略性升级业务，从传统“一对一”单一客户服务模式，迈向“一对多”供应链平台服务模式，为实现公司新战略目标开辟新道路。通过设计整合优化方案，建设专业化综合服务的供应链平台，为特定品种、业态及区域提供一站式供应链服务与支持。

### ● 供应链基地业务



供应链基地业务是公司正在加紧建设的国际化战略项目，主要服务于地区经济、提供多元化供应链增值服务的一站式综合业务基地，将涵盖原材料、半成品、零配件、组装加工、拼箱业务、保税业务、国际联运、物流监管、产品展示推介、品牌管理、境外配送、电商服务等诸多供应链环节，将更广泛地服务于道路交通、工业加工、工业消费品、农产品等多个行业，以及国内、日韩及中西亚多个国家和地区，为国内产业的转型升级、“一带一路”沿线国家和地区间的产业融合与分工协作，提供更加便捷的、显著的增值服务。公司的供应链基地业务，其主要的经营模式仍然包括“多式联运”“第三方物流服务”“执行贸易”等业务内容进行多元组合。

## 发展历程

- 2003 年 5 月，公司成立，注册资本为 1,500 万元。
- 2005 年 4 月，公司注册资本增加至 3,100 万元，同时公司名称由上海山也实业有限公司变更为上海雅仕投资发展有限公司。
- 2009 年 6 月，公司注册资本变更为 1 亿元，并取得上海市工商行政管理局浦东新区分局核发的 310115000762309 号《企业法人营业执照》。
- 2012 年至 2014 年，公司经历了一系列的注册资本变更和股东股权转让，截至 2014 年 12 月，上海雅仕变公司注册资本为 9,677.42 万元，实收资本 9,677.42 万元。股东及其持股比例分别为：江苏雅仕投资集团有限公司持股 68.00%，江苏依道企业管理咨询有限公司持股 7.00%，连云港初映企业资产管理合伙企业（有限合伙）持股 5.00%，江苏高投成长价值股权投资合伙企业（有限合伙）持股 10.00%，海通开元投资有限公司持股 6.90%，浙江东翰高投长三角投资合伙企业（有限合伙）持股 3.10%。
- 2015 年 3 月 18 日，公司股东会决议及公司章程规定 2014 年 12 月 31 日为基准日，将公司整体变更设立为上海雅仕投资发展股份有限公司。变更后公司注册资本为 9,900 万元。原上海雅仕的全体股东即为上海雅仕投资发展股份有限公司的全体股东。
- 2017 年 12 月，公司在上海证券交易所上市，所属行业为交通运输类。
- 2020 年 6 月，公司获中国证券监督管理委员会下发的证监许可【2020】1180 号《关于核准上海雅仕投资发展股份有限公司非公开发行股票的批复》的核准。





- 2021 年 3 月，公司实际已新发行人民币普通股 (A 股) 26,756,195.00 股，每股面值 1 元，发行价为每股 9.68 元。
- 2023 年 9 月，公司控股股东、实控人与湖北国际贸易集团有限公司签订了《股份转让协议》，股份转让完成后，公司控股股东将由雅仕集团变更为湖北国贸，实际控制人由孙望平先生变更为湖北省人民政府国有资产监督管理委员会。
- 截至 2023 年 12 月 31 日，公司累计发行股本总数 15,875.6195 万股，注册资本为 15,875.6195 万元。

## 企业战略

围绕“平台化、国际化、智能化”发展战略目标，夯实发展基础，进一步完善“5+N”组织架构，充分利用平台优势开展国际业务，转变职能部门管理观念，激发经营主体活力和培养经营者应变能力，持续积累经验、改善不足、统筹推进市场开发、风险防范、业绩考核等各项经营管理工作，坚持供应链增值服务为主业，成为中国供应链服务领域的最佳实践者。

## 企业文化

- **企业使命：**让全球物流变得简单、便捷、高效。
- **核心价值观：**坚持以客户服务为核心，以供应链物流服务为依托，形成从上游到下游高效稳定的供应链体系，为客户提供最优的物流解决方案。
- **企业愿景：**价值优势，面向世界。凭借出众的硬件、众多的网点、价值持续更大化，ACE 的物流和贸易不断发展，成为行业内冉冉升起的新星。

## 荣誉奖项

奖项名称	荣誉图片	授予单位
------	------	------

<p>2023 上海服务业 100 强</p>		<p>上海市企业联合会、上海市企业家协会、上海市经济团体联合会、解放日报社</p>
<p>2023 上海民营服务业 100 强</p>		<p>上海市企业联合会、上海市企业家协会、解放日报社</p>
<p>2023 年度卓越资本价值企业</p>		<p>经济观察报</p>



## ESG 管理

上海雅仕致力于将可持续发展理念融入企业战略，组织编制 ESG 报告，不断完善 ESG 治理架构和运行机制，了解并及时回应各利益相关方期望与诉求，积极承担社会责任，促进公司可持续发展。

## ESG 管理目标

企业将持续深入了解 ESG 风险的性质和发展趋势，综合考虑各种因素，更加精准地确定风险点，采取有效的管理措施，根据自身经营活动和发展战略，确定与 ESG 相关的优先议题，选择与企业最为紧密相关的议题进行重点改进，分轻重缓急逐步开展，以提高实操性和积极性。

上海雅仕将建立健全的治理机制，明确决策权力和责任，确保决策过程的公正性和合理性。同时，加强内部信息披露，通过发布定期的 ESG 报告，向外界展示企业在 ESG 方面的努力和成果，提高企业的透明度和公信力，增强投资者和利益相关者的信心。

## ESG 改进计划

上海雅仕将进一步加强对员工在 ESG 相关领域的培训力度，增强员工的环保意识和社会责任感；积极参与社会公益活动，如慈善捐赠、社区服务等，以提升企业的社会形象和公众认可度；采取节能减排、循环经济等措施，减少企业运营对环境的负面影响；与投资者就 ESG 表现进行积极沟通，让投资者了解企业的 ESG 战略和实施情况，增强投资者信心；选择在 ESG 方面有良好表现的供应商和合作伙伴，共同提升整个供应链的 ESG 水平；开发和推广那些能够满足消费者对环保和社会责任需求的产品和服务；将 ESG 纳入企业的日常运营中，不断监测、评估和改进，以实现可持续发展的长期目标。

## 利益相关方沟通

上海雅仕高度重视与利益相关方的沟通，根据不同利益相关方的特点，搭建了多样化的有效沟通渠道，与政府/监管机构、投资者、员工、客户、价值链伙伴等利益相关方保持定期、多样化的沟通，最大限度地保障各利益相关方的知情权。



同时，公司通过官方网站及时披露 ESG 管理实践与成效，编制及发布 ESG 报告，积极对利益相关方的期望及诉求进行沟通与回应，将其期望和诉求融入公司战略和运营管理中，致力于实现与利益相关方的共同发展。

利益相关方	利益相关方期望与诉求	上海雅仕的回应
政府及监管机构	<ul style="list-style-type: none"> <li>• 应急保障与民生供应</li> <li>• 快递员的福利与权益保障</li> <li>• 客户满意与客户关系管理</li> <li>• 乡村振兴与战略公益</li> </ul>	<ul style="list-style-type: none"> <li>• 信息披露</li> <li>• 专题汇报</li> <li>• 统计报表</li> <li>• 答复监管机构问询</li> </ul>
股东及投资者	<ul style="list-style-type: none"> <li>• 风险管理</li> <li>• 商业道德与合规</li> <li>• 供应链管理</li> <li>• 完善 ESG 治理</li> </ul>	<ul style="list-style-type: none"> <li>• 信息披露</li> <li>• 股东会议</li> <li>• 路演活动</li> <li>• 实地考察</li> </ul>
董事及高管	<ul style="list-style-type: none"> <li>• 风险管理</li> <li>• 商业道德与合规</li> <li>• 安全、优质、快捷的服务</li> <li>• 董事会多元化</li> <li>• 数据安全与隐私保护</li> <li>• 完善 ESG 治理</li> </ul>	<ul style="list-style-type: none"> <li>• 董事会汇报</li> <li>• 各级汇报沟通</li> </ul>
员工	<ul style="list-style-type: none"> <li>• 应急保障与民生供应</li> <li>• 促进高质量就业</li> <li>• 员工安全与健康</li> <li>• 人才培养与发展</li> </ul>	<ul style="list-style-type: none"> <li>• 全员邮件、沟通会议、员工论坛、职工大会</li> <li>• 培训活动和申诉机制</li> <li>• 线上线下员工调研活动</li> </ul>
客户	<ul style="list-style-type: none"> <li>• 产品服务优化</li> <li>• 安全配送与运输</li> <li>• 数据安全</li> </ul>	<ul style="list-style-type: none"> <li>• 服务满意度调查</li> <li>• 建立客户沟通及投诉渠道</li> </ul>



	<ul style="list-style-type: none"> <li>• 隐私保护</li> </ul>	
<p>供应商与其他合作伙伴</p>	<ul style="list-style-type: none"> <li>• 可持续供应链</li> <li>• 公平、公正、公开采购</li> <li>• 安全、优质、快捷的服务</li> <li>• 数据安全和隐私保护</li> <li>• 仓储物流低碳管理</li> </ul>	<ul style="list-style-type: none"> <li>• 供应商采购、培训与评估</li> <li>• 行业论坛</li> <li>• 供应商大会</li> </ul>
<p>行业协会组织</p>	<ul style="list-style-type: none"> <li>• 加强交流与合作</li> <li>• 行业标准制定</li> </ul>	<ul style="list-style-type: none"> <li>• 开展峰会活动</li> <li>• 组织技术交流</li> </ul>
<p>社区及公众</p>	<ul style="list-style-type: none"> <li>• 安全、优质、快捷的服务</li> <li>• 客户满意与客户关系管理</li> <li>• 安全与健康</li> <li>• 商业道德与合规</li> <li>• 数据安全和隐私保护</li> <li>• 乡村振兴与战略公益</li> </ul>	<ul style="list-style-type: none"> <li>• 网站等官方平台</li> <li>• 对外宣传资料</li> <li>• 公益行业论坛和活动</li> </ul>

## 1. 精益治理，守护长青基业

上海雅仕结合外部环境变化和公司经营情况，不断优化公司治理结构，强化内部控制和风险管理，筑牢依法合规底线，维护全体投资者合法权益，持续提升治理效能，为公司的长远发展提供了有力保障。

### 联合国可持续发展目标（SDGs）响应



#### 1.1 提升治理效能

上海雅仕严格按照《中华人民共和国公司法》等法律法规和相关规范性文件要求，建立起以股东大会为最高审批机构、董事会为决策机构、管理层为执行机构、监事会为监督机构的“三会一层”公司治理结构，并制定《董事、监事和高级管理人员培训制度》，保障公司科学决策、高效治理。

##### ➤ 持续规范运作

##### • 股东大会

上海雅仕充分尊重并切实保障股东权益，股东大会召集和召开程序、出席会议人员和召集人资格、会议表决方式、表决程序等事宜均按照《公司章程》《股东大会议事规则》等法律法规和其他规范性文件的有关规定，通过的决议合法有效。2023 年，公司共召开股东大会 3 次，审议通过 14 项议案。

##### • 董事会

公司严格按照《公司法》《公司章程》规定的选聘程序选举董事，确保董事会成员的专业性。董事会下设审计委员会、提名委员会、薪酬与考核委员会、战略发展委员会 4 个专门委员会。董事会及各专门委员会制定了相应的议事规则，规范决策流程。

公司董事会共有 9 名成员，其中包括 3 名独立董事，独立董事均严格遵守《独立董事工作制度》，保持充分的独立性，董事会下设的各专门委员会勤勉尽责、有效履职。2023 年，公司共召开 6 次董事会，审议通过 27 项议案，董事参会率达 100%；召开专门委员会共 10 次，保障董事会定战略、作决策、防风险作用的有效



发挥。

表 上海雅仕董事会成员

姓名	性别	职位	年龄	行业经验
刘忠义	男	董事长	56	管理
孙望平	男	副董事长	59	管理
李威	男	董事	48	经济
李炜	男	董事	45	法律
刘新峰	女	董事	43	财务
王明玮	男	董事	52	管理
向德伟	男	独立董事	62	财务
代军勋	男	独立董事	48	金融
陈凯	男	独立董事	47	法律

- 监事会

公司监事会由 3 名监事组成，其中职工监事 1 名，公司监事根据《公司法》《公司章程》及《监事会议事规则》等规定，认真履行职责，对公司财务状况、关联交易事项、定期报告以及公司董事、高级管理人员履行职责的合法合规性进行监督，积极履行监督检查职能，切实维护公司及股东的合法权益。2023 年，公司监事会共召开 5 次会议，审议通过 17 项议案。

表 上海雅仕监事会成员

姓名	性别	职位	年龄
王忠	男	监事会主席	54
郭长吉	男	监事	51
马成功	男	职工代表监事	37

- 经理层

公司经理层由董事会聘任并对董事会负责，根据《公司法》《公司章程》及《总





经理工作细则》的规定和董事会授权，执行董事会决议，忠实履行职责，促进公司日常经营管理活动有效开展。

公司积极开展对经营管理人员重点开展以提高行业发展认知、管理理论与技能战略思维能力、经营管理能力等内容的培训，不断提升高级管理人员的职业素养和勤勉尽责意识。截至 2023 年末，公司经理层人员共计 6 名。

## 1.2 强化内控合规

上海雅仕高度重视内控合规管理，严格遵循国家法律法规及行业标准，构建了一套全面而严密的内控体系，覆盖公司运营的各个层面，确保业务流程的透明性和规范性。通过定期的内部审计和风险评估，公司及时发现并解决潜在问题，有效防范经营风险。同时，公司注重合规文化的培养，增强员工的合规意识，确保公司在稳健发展的同时，维护良好的企业形象和市场信誉。

### ➤ 恪守商业道德

上海雅仕始终将廉洁和反贪污腐败视为企业发展的重要基石，秉持廉洁经营的理念，遵守《中华人民共和国反不正当竞争法》等商业道德相关法律规范，建立严格的反对商业贿赂、反腐败、推动廉洁从业方面相关规章制度，其中包括《反舞弊管理制度》，加强对财务、采购、销售等关键环节的监督和管理，防止腐败行为的发生。

公司生产经营活动遵循自愿、平等、公平、诚信的原则，对贪污腐败、勒索、欺诈、洗钱、垄断等不道德的商业行为采取“零容忍”态度，促进公平竞争的营商环境，着力维护市场竞争秩序。2023 年，公司未发生贪污腐败事件。

### ➤ 健全内控管理

上海雅仕高标准进行内控管理，严格遵循《公司法》及相关法律法规，持续完善公司制度建设，确保公司运营的合法性和合规性。公司从管理目标出发，全面识别和分析内外部薄弱环节，建立了一套涵盖财务、安全、信息技术和供应链等关键领域的严格内部控制体系。

公司通过定期的内控自评价和外部审计，确立《内部控制缺陷认定标准》，对内控架构进行梳理，识别并强化关键环节，确保控制流程和措施的有效性，并形成《2023 年度内部控制评价报告》，为公司的高质量稳健发展提供了坚实保障。在报告期内，公司未发现任何财务或非财务报告的内部控制重大缺陷。





### ➤ 完善内部审计

上海雅仕围绕公司“十四五”战略目标，立足经济监督定位，聚焦审计重点工作任务，强化监督贯通协同，坚持应审尽审、凡审必严的原则，建立健全审计整改长效机制，打通审计“最后一公里”。

公司不断优化和完善内部审计体系，制定《内部审计管理制度》，设立审计委员会负责指导和监督内部审计制度的建立和实施、审核公司的财务信息及其披露、对重大关联交易进行核查等事项，为审计流程标准化提供了制度支撑和保证。2023年，公司审计委员会共召开 8 次会议，审议议案 18 项，沟通议案 3 项，充分发挥审计监督作用，助力实现高质量发展。

### ➤ 全面风险管理

为进一步规范公司的风险管理工作，提高风险管理水平，上海雅仕结合公司实际情况修订《全面风险管理办法》，形成了较完备的风险管理制度体系，并定期开展风险排查，积极树立全面风险管理意识，保障公司稳健运营。

#### • 管理架构

公司已构建由董事会和监事会领导的风险管理架构，在经理层设立风险管理委员会，承担公司层面风险管理职责，主要职责包括审议风险管理总体目标、风险偏好、风险承受度，制定风险管理相关制度和流程，审议全面风险管理工作计划和报告，以及研究和解决重要的风险管理问题。

风险管理委员会下设风险管理委员会办公室，承担风险管理委员会的日常工作，负责起草风险管理工作制度、年度计划和工作方案，汇总整理风险管理中的问题报告和建议，以及落实风险管理委员会的决策。风险管理架构层层递进，筑牢风险防线。

#### • 风险管控

公司建立健全重大风险管控机制，遵循“统一、集中、穿透”的原则，制定《业务风控操作指引》，确保风险事件能够得到精准处理，风险报告及时、全面和真实，实现风险信息的“及时、共享、共治”。风险管理委员会对风险报告工作机制和体系持续加强监督，推动风险管理与业务管理等部门之间的协作和信息共享，有效防范重大风险发生。

### ➤ 依法合规运营

上海雅仕始终坚持依法合规运营，将法律法规作为企业的立足根本。公司建立

了严格的合规管理体系，健全法治合规风险防控机制，通过持续的法律教育和培训，厚植合规法治文化。公司高度注重合同执行、税务申报、诉讼管理等关键领域的合规性，提升依法治企能力，保障公司的稳健发展。

- 合规管理

公司遵循全面覆盖、权责清晰、系统融合、务实高效原则，制定《合规管理办法》，建立健全合规审查机制、合规风险识别预警机制和违规问题整改机制。对合规风险事件的识别、应对和处理涵盖多个重点领域和环节，包括市场交易、安全环保、产品质量、劳动用工、财务税收、知识产权、网络安全与保密管理、商业伙伴管理、上市公司管理和涉外业务管理等，确保公司在各个核心领域均能落实合规标准及规定。

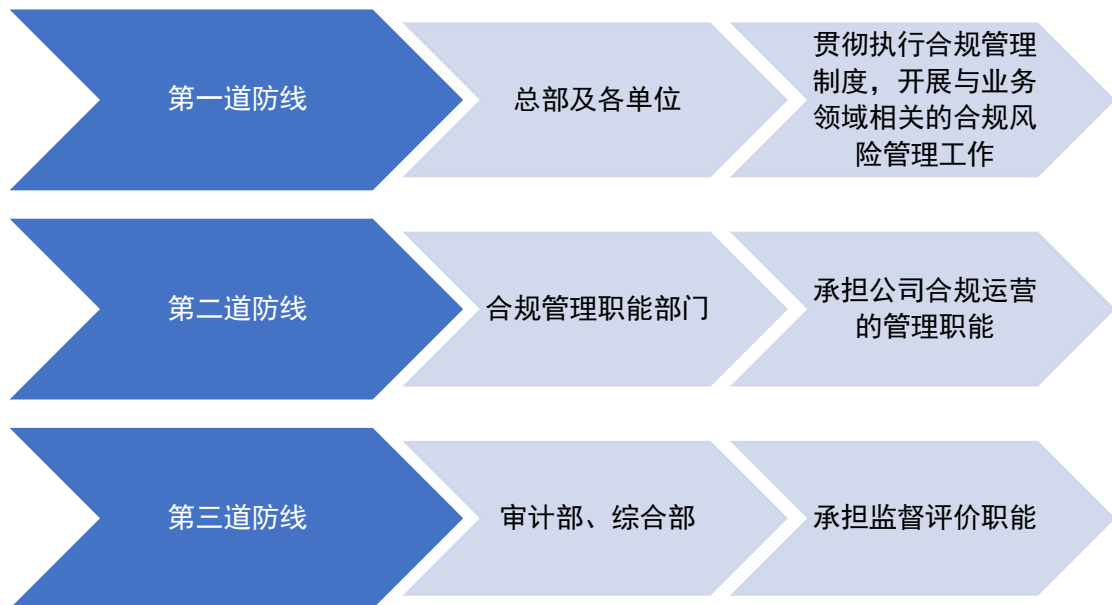


图 上海雅仕合规管理三道监管防线

- 法务管理

公司始终坚持依法治企，制定《法律事务管理办法》《合同管理规定》，确保经营活动依法合规。同时，公司积极统筹推进 2023 年年度普法工作，不断提升依法履职、依法治企和依法决策能力水平，促进完善依法治理体系建设，营造学法用法的良好氛围。

- 履行纳税义务

上海雅仕依法遵循国家相关税收法律法规，规范企业税务管理，严谨核算税费



并及时申报、缴纳税款，确保企业履行纳税义务。2023 年，公司未涉及任何税务相关的重大诉讼、仲裁事项。

### 1.3 加快数字化转型

上海雅仕积极响应国家加快信息化建设的号召，推动公司数字化转型。同时，公司注重“完善支撑”和“智能分析”，以科技赋能决策，提升业务洞察力，并不断强化信息安全管理，确保数字化进程中的稳健前行。

#### ➤ 信息化建设

公司持续加快管理信息化系统建设，以信息化工具赋能业务发展，秉承“敏捷共享”的理念，深化系统平台和基础设施的现代化改造，确保信息流通的高效与安全，通过“融合贯通”的策略，实现数据的整合与共享，提高企业管理运营效率。

#### ➤ 信息安全

公司不断完善网络安全工作机制，建立健全并不断完善信息化管理制度体系，更新硬件设备设施、常态化开展网络安全隐患排查。同时，公司持续加大网络信息安全宣传力度，强化员工信息安全意识，为信息化建设和信息安全提供了重要支撑。

### 1.4 维护投资者权益

上海雅仕致力于促进公司与投资者之间的良性互动，开展投资者关系管理活动，不断规范信息披露工作，保障与投资者沟通的透明度和有效性，切实保护投资者合法权益，为股东创造更大价值。

#### ➤ 规范信息披露

上海雅仕自上市以来，不断适应新形势监管要求，严格按照证监会、上交所相关规定，制定《信息披露管理制度》，规范信息披露的流程，坚持高标准做好信息披露工作，保证真实、准确、完整地及时披露相关信息。

#### ➤ 规范关联交易

上海雅仕严格执行监管机构的关联交易管理规定，制定《关联交易决策制度》，遵循平等、自愿、等价、有偿、公平、公正、公开的原则，持续规范关联交易行为。公司董事会下设的审计委员会履行公司关联交易督导职责，负责防范控股股东、实际控制人及关联方资金占用的管理，切实维护公司股东、特别是中小股东的合法权益。2023 年，公司所进行的关联交易行为均履行了相应的决策程序和信息披露义



务。

### ➤ 关注股东回报

上海雅仕致力于实现公司发展与股东回报的双赢，通过稳健的业绩增长和持续的创新驱动，确保企业的长期健康发展。公司实行连续、稳定且积极的分红政策，以实际行动回馈投资者的信任与支持，增强市场对公司价值的信心和认可。2023 年度，上海雅仕利润分配以方案实施前的公司总股本 158,756,195 股为基数，每股派发现金红利 0.10 元（含税），共计派发现金红利 15,875,619.50 元。

### ➤ 加强投资者互动

上海雅仕制定《投资者关系管理制度》《媒体采访和投资者调研接待管理制度》，涵盖投资者咨询的接待、处理和反馈机制，确保所有投资者的咨询得到及时和准确的回复，保障与投资者沟通的透明度和有效性。同时，通过发布会、路演和业绩说明会等，持续保持与投资者的沟通和信息的更新，并设立专门的投资者关系岗位，负责规划和执行投资者关系活动，定期评估和改善投资者关系策略。

2023 年，公司进一步强化公众公司意识，主动加强投资者关系管理，通过现场接待、接听来电、邮件、e 互动等方式与投资者互动交流。公司共组织业绩说明会活动 3 次，通过上交所上证路演中心、全景网搭建的平台与投资者进行“一对多”形式的沟通，提问回复率 100%，充分体现尊重客户、以良好的业绩回报投资者的发展理念。

表 上海雅仕投资者沟通绩效

指标	单位	2023 年数值
接听投资者电话	个	150+
回复“e 互动”	次	45
投资者回复率	%	100

## 2. 绿色经营，促进和谐共生

上海雅仕深入贯彻落实习近平生态文明思想，牢固树立“绿水青山就是金山银山”的理念，平衡资源与环境的关系，推动企业将“生态优先、节约集约、绿色低碳发展”道路走深走实。

### 联合国可持续发展目标（SDGs）响应



### 2.1 推动绿色发展

绿色发展促进人与自然和谐共生，已逐渐成为全球共识，上海雅仕积极促进“一带一路”倡议，响应国家“双碳”目标，推动供应链的绿色转型，坚定地推动企业发展战略与资源环境的和谐相处，持续推进绿色发展。

#### ➤ 应对气候变化

气候变化和绿色发展已经作为全球发展倡议重要合作领域之一，为联合国 2030 年可持续发展议程注入新的动力，并逐步为全球生态文明建设提供新的发展模式。

公司积极识别气候风险与机遇，加强气候相关风险管理，将应对气候变化融入公司的管理与经营实践，参考气候相关财务信息披露（TCFD）工作组建议报告及国际可持续准则理事会（ISSB）于发布的《国际财务报告可持续披露准则第 1 号——可持续相关财务信息披露一般要求》和《国际财务报告可持续披露准则第 2 号——气候相关披露》，分析气候风险的潜在影响，建立并完善气候变化应对方案。

表 气候相关风险及潜在财务影响

风险类型	气候变化风险	风险描述	潜在影响	应对措施
转型风险	政策和法律风险	《2030 碳达峰行动方案》等碳法规和相关政策要求不断更新	生产运营成本增加 合规成本增加	持续研究运营所在地区政策



				执行公司碳减排措施
	技术风险	气候变化影响技术创新能力 原材料价格升高	技术投入增加 研发成本提高	加强公司技术研发能力 推进新能源使用
	市场风险	客户对可持续服务的需求提升 行业竞争加剧	收入降低	为客户提供可持续发展解决方案 加强市场合作
	声誉风险	公司 ESG 表现未达到利益相关方预期, 导致信誉受损	投资降低	定期发布 ESG 报告, 向公众公开披露 ESG 信息 加强投资者关系管理
物理风险	急性风险	极端天气变化对公司生产运营产生影响	运营成本增加	完善应急处理机制
	慢性风险	长期气候变化影响生产基础设施使用		加强基础设施管理 提高运营效率

➤ **碳排放管理**

为实现碳中和及可持续发展的目标, 公司持续提升“双碳”治理水平, 结合“双碳”战略要求, 构建相关治理体系, 积极在全球低碳经济转型中贡献自身力量。

**2.2 坚持环保合规**

上海雅仕重视环境保护, 严格遵守国家相关法律法规, 完善环境管理体系, 提升环保治理水平, 明确环保主体责任, 坚持环保合规, 保障环境管理工作有序开展, 推进资源节约型、环境友好型社会建设。

➤ **健全环保体系**

上海雅仕严格遵守《中华人民共和国环境保护法》, 全面规范公司环境管理事项, 将绿色低碳、节能环保的新理念和新技术融入日常经营管理中, 加强对可持续发展战略的承诺和执行力。





## ➤ 环境风险管理

### • 环境监测

公司将环境保护作为可持续发展战略的主要内容，严格落实《中华人民共和国环境影响评价法》，建立了环境监测体系，定期对公司的环境影响进行评估，并鼓励员工提出环保改进建议，及时发现和解决环境问题。

### • 环保培训

公司定期开展环保培训，学习国家及地区的环保政策，确保企业战略与国家及国际环保标准同步，增强员工的环保意识和技能，通过宣传活动，提高员工的环保活动参与度。

## 2.3 促进绿色生产

上海雅仕倡导绿色生产，在工程建设及项目运营环节制定相关管理制度，落实资源及排放物管理措施，实现生产经营与生态环境协同发展。2023 年度，公司未发生环境处罚事件。

## ➤ 资源管理

公司高度重视资源管理，制定了能源、水资源使用制度，严格按照监管要求，对水资源、电力等资源采取有效的管理措施，最大程度地发挥资源的利用价值，减少浪费，提高资源的利用效率，实现经济效益和环境效益的有机结合。

我们在公司仓库既部署了低流量管道系统，减轻水资源使用压力，还安装了 LED 照明系统，配合控制照明的智能运动传感器，进一步提升能源使用效率，降低能源消耗。同时，积极整合可再生能源解决方案，在仓库区域安装太阳能电池板，现场生产清洁能源，多措并举进行节能管理。

## ➤ 废弃物管理

公司严格遵守《中华人民共和国水污染防治法》《中华人民共和国大气污染防治法》《中华人民共和国固体废物污染环境防治法》等法律法规要求，制定了《危险物品管理办法》、废物排放、废弃物分类和回收相关制度，确保三废达标排放，建立纸张、塑料及其他材料的回收计划，鼓励员工对废弃物进行循环利用，严格按照国家有关法律法规，委托具有相应资质的企业对危险物品进行运输、储存、保管、使用、报废。

## ➤ 生态保护

生态环境不仅是人类生存的基石，更是企业发展的助力。上海雅仕始终将环境保护和生态文明建设作为企业发展的优先事项，坚持“尊重自然、顺应自然、保护自然”的理念，致力于投入生态环境的实际行动中，不断提升企业的环境责任感。

## 2.4 开展绿色运营

上海雅仕在生产经营过程中，牢牢树立绿色作业意识，注重生态环保与资源节约，在项目建设前进行节能、节水、节电评价。同时，公司坚持绿色运营，传播绿色理念，将绿色环保理念融入日常经营工作中，引导员工践行低碳生活。

### ➤ 绿色办公

#### • 节能管理

公司提倡节约用电，在办公楼采用了先进的节能技术，使用 LED 灯具、高效电机等节能设备，以减少能源消耗。

#### • 节水管理

公司持续加强水资源的节约和利用，倡导员工节约用水，使用用水设备后及时关闭，定期对用水设备进行检查，强化全员节水意识。

### ➤ 绿色物流

为贯彻绿色低碳理念，公司引入新能源物流车辆，逐步降低传统燃油车辆在运输服务中的占比，在全国范围的仓储区，进一步推进电动叉车取代内燃叉车，通过淘汰替换的方式，减少对柴油或石油液化气的依赖，节约能源使用率，减少空气和噪声污染，降低资源消耗，维护运营成本。

### ➤ 垃圾分类

公司严格按照城市垃圾分类要求，积极落实垃圾分类，明确垃圾分类的目标、时间安排、责任分工，设置不同颜色的垃圾桶，明确不同种类垃圾的投放位置，确保分类工作的有序进行。



### 3. 合力同行，践行责任运营

上海雅仕积极践行责任运营理念，以品质服务为核心驱动，客户需求为前行导向，供应商合作为共赢基石，员工关怀为发展源泉，携手各方伙伴，坚持企业成长与社会责任并重，共创永续未来。

#### 联合国可持续发展目标（SDGs）响应



#### 3.1 质量管理

上海雅仕严格遵守国家法律法规，信守合同约定，严格把控产品和服务质量，常态化开展质量检查，运用先进的供应链管理技术，依托科学的流程和管理方法，对物流、信息流、资金流进行全面管理，实现资源的优化配置，保障产品安全运输，不断提高物流运输质量，致力于为企业在生产、营销、采购各环节提供卓越的物流设计与服务，践行提供最佳物流服务的承诺。截至 2023 年末，公司已成功通过 ISO9001 质量管理体系认证。

公司制定《工程建设管理制度》，设立工程建设质量管理目标，建立健全上海雅仕工程建设质量管理网络和管理体系，持续对项目公司工程建设全流程质量管理情况进行监督、检查、指导和评比，严格落实质量管理责任制。

表 上海雅仕工程建设质量管理概况

基本方针	百年大计、质量第一
基本原则	凡事有章可循，凡事有人负责，凡事有人监督，凡事有据可查
主要制度	质量管理责任制度
	质量签证与验收制度
	质量控制旁站监理制度
	施工样板制度
	材料封样及检验制度



	工程竣工质量后评估制度
	质量事故调查及上报制度
	质量责任追究及考核制度

### 3.2 客户管理

上海雅仕秉持“客户至上”的生产运营理念，制定并实施《服务管理规定》《客户投诉管理规定》《客户关系管理办法》等客户管理制度，以客户为核心，深度聚焦客户需求，持续优化全流程客户服务，维护客户权益，保护客户隐私。

#### ➤ 提升服务品质

公司持续提高产品和服务质量，不断探索并创新业务模式和业务领域，灵活运用多式联运、第三方物流、供应链贸易各类物流方式，致力于建立具有行业领先优势的供应链物流体系，成为为客户提供定制化服务的全程供应链服务商，满足客户多样化需求，确保客户在采购、生产、销售等环节的顺畅运作，提升客户体验和认可度。

#### ➤ 畅通沟通渠道

公司建立客户满意度提升与投诉响应机制，通过客户意见搜集、客户满意度调研、服务质量统计、持续改进管理等多元化渠道收集客户反馈，综合收发货准确率、货物完好率、投诉处理满意率、电话抽查满意率等多个关键指标测量评估客户满意度，紧密跟踪并深入理解客户需求，精准定位服务短板，有针对性地提升客户服务质量，持续提高客户满意度与忠诚度。

公司高度重视客户投诉接入的便捷性、渠道的多样性以及诉求响应的及时性，畅通电话、邮件、官网等多种投诉渠道，详细记录各类投诉信息，并依据紧急性和严重性进行科学分类，以便精准施策、及时响应。公司相关部门在接到客户投诉后，迅速启动投诉响应和调查程序，通过采取临时性补救措施和实施长远性改进策略两方面双管齐下，力求从根本上消除问题隐患。同时，公司建立客户投诉处理后续跟踪机制，确保所采取解决措施有效落实，并通过评估解决措施的实际效果，不断审视和优化服务流程，实现服务闭环。

#### ➤ 客户隐私保护

公司制定并实施《客户管理台账》登记制度，将客户基本情况记录入台账并建立动态更新机制，及时更新、反映客户信息变动。同时，公司重视客户隐私保



护，通过采取客户档案管理专项检查和审计等方式，严格落实保密义务，防范客户数据泄露风险，确保客户信息安全。2023 年，公司未发生客户隐私泄露事件。

### 3.3 供应商管理

上海雅仕严格遵守《中华人民共和国招标投标法》等法律法规，制定完善《供应商关系管理办法》，持续优化内部供应链管理，以高效、透明的采购流程促进与供应商间的紧密合作。截至 2023 年末，公司与众多优质供应商建立了长久稳定的合作关系。

#### ➤ 供应链管理

公司致力于构建全面高效的供应链管理体系，通过强化供应商集中管理、供应商分类管理、供应商绩效评估、供应链协同管理、数字化采购等措施，实现科学灵活的供应链管理，提升供应链稳定性，为公司稳健发展奠定基础。

表 供应链管理机制

<b>供应商集中管理</b>	搭建供应商信息集中管理系统，实现供应商资料、合同、付款条款、交货日期等关键信息的持续跟踪与集中管理，有效控制和优化供应链流程
<b>供应商分类管理</b>	根据供应商的重要性和风险程度，将供应商分为战略性供应商、重点供应商、友好供应商三个层级。针对不同级别供应商采取差异化管理策略，平衡供应链风险，实现精细化管理
<b>供应商绩效评估</b>	建立供应商绩效评估体系，制定绩效评估标准，定期开展供应商综合评价。评估指标覆盖产品质量、安全生产、诚信经营等多个维度，基于评估结果，决定继续合作供应商和不合作供应商名单，持续优化供应链结构
<b>供应链协同管理</b>	与供应商、物流公司等合作伙伴实时共享信息、协调计划、统一行动，实现协同作业，提高供应链运作效率
<b>数字化采购</b>	使用电子采购系统优化采购流程，提高采购效率与准确性；同时协助企业与供应商间的信息共享与沟通交流，增强供应链透明度



### ➤ 阳光采购

公司成立招投标领导小组和招投标监督小组，对工程建设招投标与战略合作活动进行监督检查，以公正、公平、公开的方式选择优质供应商，保证工作的合法性、规范性，营造风清气正的采购环境。

### ➤ 绿色采购

公司在采购过程中将环保产品和服务置于优先地位，倡导并鼓励供应商采用环保材料和绿色生产工艺。同时，公司在仓库等建筑设施的建造或改造过程中，优先选用绿色、可持续建筑材料，积极践行绿色采购理念。

## 3.4 员工管理

上海雅仕严格遵守《中华人民共和国劳动法》和《中华人民共和国劳动合同法》等法律法规要求，制定《员工招聘管理办法》等员工管理制度，依法与员工签订劳动合同，规范用工管理，全力保障员工平等就业权、休息休假权、薪酬福利权、职业技能培训权、劳动安全保护权等多种权利，坚决维护员工合法劳动权益，致力于为员工创造公平、和谐、安全的工作环境。

### ➤ 合规雇佣

上海雅仕积极践行多元平等的职场文化，在招聘录用、薪酬福利、职业发展晋升等关键问题中，排除种族、民族、国籍、性别、年龄、宗教等因素影响，坚持同工同酬，公平对待所有员工。同时，公司建立劳动用工监督检查制度，不定期对劳动用工管理情况进行抽查，坚决禁止使用童工和强迫劳动。

公司不断优化工时制度，结合行业特点，制定标准工时制、不定时工时制和综合工时制，为员工打造更加灵活且规范的工作与休假时间安排，并保障员工在国家法定节假日、工伤假、婚假、产假、育儿假、陪产假等假期享受带薪休假权益，支持员工更好地平衡工作和生活。2023 年，公司未发生员工雇佣、强制劳动、侵犯人权等方面的违法违规事件。

公司持续创造就业机会，以尊重差异、鼓励多元、男女平等的原则公开透明地开展招聘工作。截至 2023 年末，本公司在职员工总数为 616 人，按照性别、雇佣类型、年龄、地区划分如下表所示：

表 上海雅仕员工概况

指标	单位	2023 年数值
----	----	----------



员工总数		人	616
按性别划分的雇员人数	男性员工总数	人	406
	女性员工总数	人	210
按雇佣类型划分的雇员人数	全职员工总数	人	616
	兼职员工总数	人	0
按年龄组别划分的雇员人数	30 岁及 30 岁以下员工总数	人	170
	大于 30 岁且小于 40 岁员工总数	人	192
	大于 40 岁且小于 50 岁员工总数	人	161
	50 岁及 50 岁以上员工总数	人	93
按地区划分的雇员人数	上海市	人	42
	其他	人	574

➤ 薪酬管理

公司基于国家法律法规与《公司章程》，建立了以行业标准为基准，以绩效考核为导向的薪酬管理体系，制定了一系列符合公司实际情况的薪酬制度，并由董事会下设薪酬与考核委员会监督制度实施，充分发挥薪酬分配的激励和约束作用，全面调动员工工作的积极性和创造性，为公司核心业务团队的团结稳定和持续发展提供保障。

表 上海雅仕薪酬体系概况

<b>基本原则</b>	同工同酬，按劳分配；劳动报酬与员工个人责任、贡献、绩效、能力等综合因素相挂钩	
<b>薪酬体系</b>	基本工资	由岗位相对价值评估确定
	职级工资	由员工所处职务级别确定
	绩效工资	由员工绩效考核实际考评结果确定，与员工工作业绩挂钩
	综合津贴	包括工龄津贴、学历津贴、职称津贴等



	其他津贴	包括驻外补贴、房贴、通讯费、夏季防暑降温费、冬季取暖费等
--	------	------------------------------

### ➤ 民主管理

公司高度重视民主管理工作，持续建立健全职工大会制度，充分发挥职代会民主监督职能，在薪酬福利、绩效考核、集体劳动合同、女职工专项合同等涉及劳动者切身利益的政策或重大事项上，我们始终秉持开放透明的原则，积极向职工大会征求意见，通过平等协商的方式，保障基层员工参与公司决策和管理的合法权益。

此外，我们致力于搭建多元、高效的员工沟通渠道，深入了解员工想法和建议，缩短沟通距离，增加员工互动，切实保障员工的知情权与表达权。公司每年定期组织员工满意度调查，全面收集员工反映的问题与建议，并及时反馈至各业务部门负责人，及时协调解决，逐步落实改进，致力于提升员工归属感与幸福感。

### ➤ 职业培训

公司注重保护员工接受职业技能培训的权利，聚焦核心发展战略，深入实施人才强企战略，建立系统性的员工培训机制，不断提升公司领导干部和战略紧缺型人才的专业能力和职业素养；全力推进全员培训，为全体员工提供平等的职业发展晋升机遇。

我们致力于营造良好的学习氛围，鼓励公司员工实现自我能力提升。对于学习考取与工作相关技能证书的员工，通过后实行报考费用实报实销；倡导并推行内部讲师制度，鼓励具有丰富岗位经验和专业知识的员工成为内部培训师，基于岗位专业，进行知识与技能的有效培训，并对培训工作表现出色的内部讲师在年终绩效评估中给与奖励。

表 上海雅仕员工培训计划

<b>管理层培训</b>	领导力培训	
<b>基层员工培训</b>	经营管理人员	开展以增强行业发展认知能力、管理理论与技能战略思维能力、经营管理能力为目标的综合能力提升培训
	业务专营人员	聚焦深化业务知识理解、增强市场开发能力、提升营销技巧与策略、优化服务质量与效率领域开展全面培训





### ➤ 员工关怀

公司常态化开展员工慰问关怀，积极组织员工生日慰问、生病慰问活动，并持续多年开展困难职工关爱行动，对于父母、配偶、子女罹患重大疾病、家庭困难的员工，及时伸以援手，通过实际行动传递来自组织的温暖和力量。

同时，公司始终将保护女员工权益置于重要位置，严格贯彻落实《女职工劳动保护特殊规定》《妇女权益保障法》等法律法规，确保女员工享有带薪婚假、产假、哺乳假等法定假期，并进一步丰富女性员工职场生活，精心策划“三八”国际劳动妇女节活动，营造温馨的节日氛围。此外，公司在办公区域特别设立母婴室，为职场妈妈提供了一处私密、舒适、安全、卫生的休息和哺乳空间，充分彰显公司对女性员工细致入微的人文关怀。2023 年，公司享受产假员工 6 人，产假返岗率 100%；享受育儿假员工 4 人，育儿假返岗率 100%。

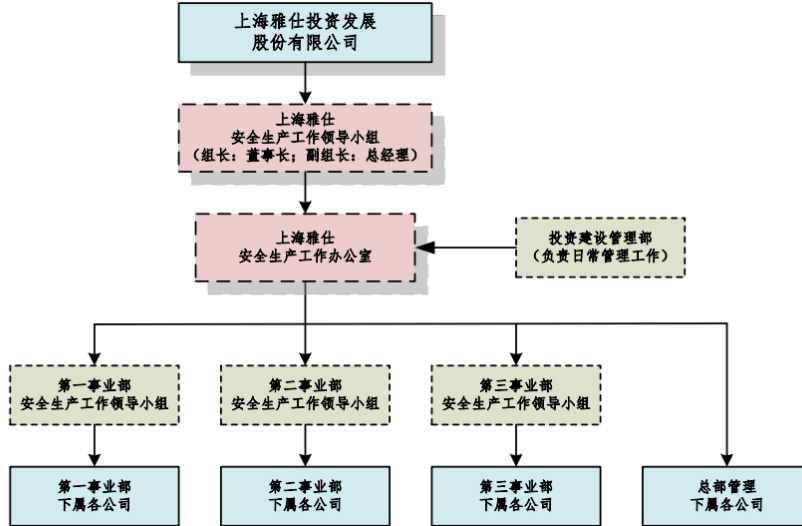
### ➤ 职业健康与安全生产

公司严格遵守《中华人民共和国安全生产法》《中华人民共和国职业病防治法》等法律法规，制定《安全生产管理制度》及 17 项具体管理办法，成立由公司董事长和高管直接领导的安全生产工作领导小组，实行安全生产岗位责任制度，重视保护员工劳动安全权和职业卫生保护权，全面提升安全生产管理水平和职业病防治水平，有效落实员工职业健康管理工。

表 上海雅仕安全生产管理概况

基本方针	安全第一、预防为主、综合治理
管理理念	以人为本、珍爱生命、安全发展
管理原则	技术可能、经济可行、风险可控、管控可及
管理目标	规范管理，持续改进；杜绝一般及以上安全生产事故，严格防控安全隐患，全面建设安全标准化企业
管理办法	《安全生产责任制度》《会议管理办法》《教育培训管理办法》《费用提取和使用管理办法》《安全评价和重大危险因素管理办法》《事故隐患排查治理管理办法》《应急救援管理办法》《检查管理办法》《考核管理办法》《事故管理办法》《事故和违规行为处罚办法》《职业卫生管理制度》《消防安全管理办法》《防汛安全管理办法》《设备安全管理办法》《危险物品管理办法》《安全资料管理办法》

图 上海雅仕安全生产管理架构



### • 安全风险防范

公司构建责任明确，层次清晰的安全生产责任体系，建立健全《安全评价和重大危险因素管理办法》，在生产开始前、生产过程中、建设项目竣工、试生产运行后分别开展安全预评价、验收评价、现状综合评价、专项评价，对生产场所及周边环境中的危险因素按照四级风险级别进行识别、分析和评估，并形成安全评价报告，保证安全生产始终处于受控状态。

公司重视强化安全生产主体责任，建立《生产安全事故隐患排查治理管理办法》和《安全生产检查管理办法》，实行事故隐患分级监控治理，定期组织事故隐患排查，常态化开展包括日常检查、专项检查、综合检查在内的安全检查，形成《一般/重大隐患登记表》及《安全生产检查登记表》，下发《隐患整改通知书》，定期对排查整改情况进行统计分析，及时发现和消除事故隐患，坚持闭环管理，持续改进，保障员工生命安全。

### • 安全事故管理

我们严格遵守《中华人民共和国突发事件应对法》《国家安全生产事故灾难应急预案》《生产安全事故报告和调查处理条例》等法律法规，制定《安全生产应急救援管理办法》《生产安全事故管理办法》等内部规范，结合公司危险源及危险性分析实际情况，制定安全事故和自然灾害应急救援总体预案、专项预案和现场处理方案，在公司安全生产工作领导小组的指导下开展安全事故应急管理工作。





公司安全事故和自然灾害应急救援工作遵循分级响应原则，事故发生后根据特别重大和重大事故应急响应（I 级响应）、较大事故应急响应（II 级）、一般事故应急响应（III 级）三级程序，迅速启动应急预案，组织应急救援，并在事后按照“四不放过”原则开展事故调查与处理工作。2023 年，公司未发生重大安全事故。

公司制定应急预案演练计划，组织各单位结合事故预防开展综合或专项应急预案演练，以及重要工序、部位、重点设备现场处理方案应急演练。通过演练活动普及安全事故预防、避险、自救和互救知识，提高全体员工应急处理能力。

- 安全教育培训

公司重视培养员工安全意识和安全技能，制定《安全生产教育培训管理办法》，遵循“统一规划、归口管理、分级负责、分类实施”的原则，定期开展安全培训和安全知识竞赛，提高全体员工安全生产意识。

表 上海雅仕安全培训要求概况

现场从业人员类别	安全培训要求
新入场员工	由有关部门组织进行“三级”安全教育，经考试、考核合格后上岗
特种作业员工	由有关部门培训并取得上岗资格证后上岗工作
使用新技术、新工艺、新材料、新机具，以及调换工种员工	按照新入场员工培训要求进行安全教育培训，经考试考核合格后上岗
离岗 90 天以上员工	重新上岗前进行岗位相应的安全培训
临时聘用员工	按照新入场员工培训要求进行安全教育培训

- 职业病防治

上海雅仕遵守国家《职业病防治法》等法律法规要求，建立《职业卫生管理制度》，高质量开展职业病防治工作，持续监控员工身体健康。公司定期对职业危害因素进行检测、评价；组织员工职业健康检查，建立职业病管理档案；安排患职业病员工调整岗位，治疗疗养，定期复查；组织有关职业危害的宣传和培训；开展职业病危害检查、统计等工作。2023 年，员工职业健康体检覆盖率为 100%。



公司第一事业部设立安全基金，按工作岗位配发劳动防护用品，针对夏季高温天气室外作业易导致的高职业健康风险，我们采取有效防护措施，为一线员工发放咸汽水、降暑汤，配备防暑药品，保障员工职业健康安全。

#### ➤ 员工活动

公司组织丰富多彩的员工活动，为员工购置书籍，鼓励员工劳逸结合，丰富员工的职场体验，增强员工在职场中的幸福感、满足感、获得感，强化企业凝聚力和向心力，彰显团结和谐，人文关怀的文化氛围，为企业发展注入强大精神动力。

### 3.5 社会民生

上海雅仕积极履行国有企业使命与担当，响应国家“一带一路”、乡村振兴战略，以实际行动回馈社会公众，力求实现经济、社会效益相互促进，协同发展。

#### ➤ 助力“一带一路”

上海雅仕贯彻落实“国际化”发展战略，积极践行“一带一路”倡议，深耕东亚、中亚和西亚地区的跨境业务，形成供应链基地业务优势，为“一带一路”沿线国家和地区客户提供稳定的国际物流服务，助力客户开展国际贸易，赋能“一带一路”建设。

截至 2023 年末，公司“一带一路”供应链基地、欧亚供应链阿克套基地、连云港—里海国际联运班列通道的一体化建设已处于最后冲刺阶段，将成为公司实现国际化战略的重要业务平台。

#### **案例：连云港基地公司“一带一路”供应链基地业务生态系统建设**

上海雅仕所属连云港基地公司聚焦供应链基地业务发展，高质量开展仓储、电商、集拼、保税、进出口贸易、简单加工、国际物流等多元化业务，同时积极招揽战略客户入驻基地，利用“一带一路”自备箱为多家长期合作客户提供稳定的国际物流服务；协助跨境业务客户开展保税贸易；坚持国内与海外双向联动，积极开发机械、汽车、大宗原料等供应链总包业务。公司各经营单元通力协作，多策并举，构建供应链基地业务生态系统取得初步成效。



➤ **支持乡村振兴**

公司切实履行国企社会责任，积极响应国家乡村振兴战略，促进农村经济增长，进一步推动城乡区域协调发展，持续巩固脱贫攻坚成果，努力创造更加美好的农村新局面。

➤ **投身社会公益**

公司深入实施社会责任管理，支持公益慈善事业，积极回馈社会公众，为建设和谐社会贡献力量。



## 附录一：指标索引表

### 一、全球可持续发展标准委员会（GSSB）《GRI 可持续发展报告标准》索引

使用说明	上海雅仕投资发展股份有限公司在 2023 年 1 月 1 日到 2023 年 12 月 31 日参照 GRI 标准报告了在此份 GRI 内容索引中引用的信息。
使用的 GRI 1	GRI 1: 基础 2021

指标编号	描述	报告章节
<b>GRI2：一般披露</b>		
组织概况及其报告做法		
2-1	组织详细情况	关于本报告
2-2	纳入组织可持续发展报告的实体	关于本报告
2-3	报告期、报告频率和联系人	关于本报告
2-4	信息重述	/
2-5	外部鉴证	/
活动和工作者		
2-6	活动、价值链和其他业务关系	关于本报告
2-7	员工	员工管理
2-8	员工之外的工作者	/
管治		
2-9	管治架构和组成	提升治理效能



指标编号	描述	报告章节
2-10	最高管治机构的提名和遴选	提升治理效能
2-11	最高管治机构的主席	提升治理效能
2-12	在管理影响方面，最高管治机构的监督作用	提升治理效能
2-13	为管理影响的责任授权	提升治理效能
2-14	最高管治机构在可持续发展报告中的作用	/
2-15	利益冲突	/
2-16	重要关切问题的沟通	ESG 管理
2-17	最高管治机构的共同知识	/
2-18	对最高管治机构的绩效评估	/
2-19	薪酬政策	/
2-20	确定薪酬的程序	/
2-21	年度总薪酬比率	/
战略、政策和实践		
2-22	关于可持续发展战略的声明	ESG 管理
2-23	政策承诺	/
2-24	融合政策承诺	/
2-25	补救负面影响的程序	/
2-26	寻求建议和提出关切的机制	/
2-27	遵守法律法规	强化内控合规



指标编号	描述	报告章节
2-28	协会的成员资格	/
利益相关方参与		
2-29	利益相关方参与的方法	读者意见表
2-30	集体谈判协议	/
GRI3: 实质性议题的披露项		
3-1	确定实质性议题的过程	ESG 管理
3-2	实质性议题清单	/
3-3	实质性议题的管理	/
GRI201: 经济绩效		
201-1	直接产生和分配的经济价值	维护投资者权益
201-2	气候变化带来的财务影响以及其他风险和机遇	推动绿色发展
201-3	固定福利计划和其他退休计划	/
201-4	政府给予的财政补贴	/
GRI202: 市场表现		
202-1	按性别标准起薪水平工资与当地最低工资之比	/
202-2/	从当地社区雇佣高管的比例	/
GRI203: 间接经济影响		
203-1	基础设施投资和支持性服务	社会民生
203-2	重大间接经济影响	社会民生
GRI204: 采购实践		



指标编号	描述	报告章节
204-1	向当地供应商采购支出的比例	/
<b>GRI20: 反腐败</b>		
205-1	已进行腐败风险评估的运营点	/
205-2	反腐败政策和程序的传达及培训	强化内控 合规
205-3	经确认的腐败事件和采取的行动	/
<b>GRI206: 反竞争行为</b>		
206-1	针对反竞争行为、反托拉斯和反垄断实践的法律诉讼	强化内控 合规
<b>GRI207: 税务</b>		
207-1	税务方针	/
207-2	税务治理、控制及风险管理	强化内控 合规
207-3	与税务关切相关的利益相关方参与及管理	/
<b>GRI301: 物料</b>		
301-1	所用物料的重量或体积	/
301-2	用循环利用的进料	促进绿色 生产
301-3	再生产品及其包装材料	/
<b>GRI302: 能源</b>		
302-1	组织内部的能源消耗量	/
302-2	组织外部的能源消耗量	/
302-3	能源强度	/
302-4	减少能源消耗量	促进绿色 生产



指标编号	描述	报告章节
302-5	降低产品和服务的能源需求	/
<b>GRI303：水资源和污水</b>		
303-1	组织与水作为共有资源的互相影响	开展绿色运营
303-2	管理与排水相关的影响	/
303-3	取水	/
303-4	排水	/
303-5	耗水	开展绿色运营
<b>GRI304：生物多样性</b>		
304-1	组织在位于或邻近保护区和保护区外的生物多样性丰富区域拥有、租赁、管理的运营点	/
304-2	活动、产品和服务对生物多样性的重大影响	/
304-3	受保护或经修复的栖息地	/
304-4	受运营影响的栖息地中已被列入世界自然保护联盟（IUCN）红色名录及国家保护名册的物种	/
<b>GRI305：排放</b>		
305-1	直接（范畴 1）温室气体排放	/
305-2	能源间接（范畴 2）温室气体排放	/
305-3	其他间接（范畴 3）温室气体排放	/
305-4	温室气体排放强度	/
305-5	温室气体减排量	/
305-6	臭氧消耗物质（ODS）的排放	/
305-7	氮氧化物（NOX）、硫氧化物（SOX）和其他重大气体排放	/





指标编号	描述	报告章节
<b>GRI306：废弃物</b>		
306-1	废弃物的产生及废弃物相关重大影响	/
306-2	废弃物相关重大影响的管理	促进绿色生产
306-3	产生的废弃物	促进绿色生产
306-4	从处置中转移的废弃物	促进绿色生产
306-5	进入处置的废弃物	/
<b>GRI308：供应商环境评估</b>		
308-1	使用环境评价维度筛选的新供应商	/
308-2	供应链的负面环境影响以及采取的行动	/
<b>GRI401：雇佣</b>		
401-1	新进员工雇佣率和员工流动率	/
401-2	提供给全职员工（不包括临时或兼职员工）的福利	员工管理
401-3	育儿假	员工管理
<b>GRI402：劳资关系</b>		
402-1	有关运营变更的最短通知期	/
<b>GRI403：职业健康与安全</b>		
403-1	职业健康安全管理体系	员工管理
403-2	危害识别、风险评估和事故调查	员工管理
403-3	职业健康服务	员工管理
403-4	职业健康安全事务：工作者的参与、协商和沟通	/



指标编号	描述	报告章节
403-5	工作者职业健康安全培训	员工管理
403-6	促进工作者健康	/
403-7	预防和减轻与商业关系直接相关的职业健康安全影响	/
<b>GRI404: 培训与教育</b>		
404-1	每名员工每年接受培训的平均小时数	/
404-2	员工技能提升方案和过渡协助方案	员工管理
404-3	定期接受绩效和职业发展考核的员工百分比	员工管理
<b>GRI405: 多元化与平等机会</b>		
405-1	管治机构与员工的多元化	提升治理效能
405-2	男女基本工资和报酬的比例	/
<b>GRI406: 反歧视</b>		
406-1	歧视事件及采取的纠正行动	/
<b>GRI407: 结社自由与集体谈判</b>		
407-1	结社自由与集体谈判权利可能面临风险的运营点和供应商	/
<b>GRI408: 童工</b>		
408-1	具有重大童工事件风险的运营点和供应商	/
<b>GRI409: 强迫或强迫劳动</b>		
409-1	具有强迫或强制劳动事件重大风险的运营点和供应商	/
<b>GRI410: 安保实践</b>		
410-1	接受过在人权政策或程序方面培训的安保人员	/
<b>GRI411: 原住民权利</b>		



指标编号	描述	报告章节
411-1	涉及侵犯原住民权利的事件	/
<b>GRI413: 当地社区</b>		
413-1	有当地地区参与、影响评估和发展计划的运营点	/
413-2	对当地社区有实际或潜在重大负面影响的运营点	/
<b>GRI414: 供应商社会评估</b>		
414-1	使用社会评价维度筛选的新供应商	/
414-2	供应链的负面社会影响以及采取的行动	/
<b>GRI415: 公共政策</b>		
415-1	政治捐助	/
<b>GRI416: 客户健康与安全</b>		
416-1	评估产品和服务类别的健康与安全影响	/
416-2	涉及产品和服务的健康与安全影响的违规事件	/
<b>GRI417: 营销与标识</b>		
417-1	对产品和服务信息与标识的要求	/
417-2	涉及产品和服务信息与标识的违规事件	/
417-3	涉及营销传播的违规事件	/
<b>GRI418: 客户隐私</b>		
418-1	涉及侵犯客户隐私和丢失客户资料的经证实的投诉	/



## 附录二：读者意见表

尊敬的读者：

感谢您阅读本报告。我们非常重视并期望聆听您对本报告的反馈意见。您的意见和建议，是我们持续提高企业 ESG 信息披露水平、推进企业 ESG 管理和实践的重要依据。我们欢迎并由衷感谢您提出宝贵意见！

1. 您对我们履行 ESG 的总体评价是：

非常好       好       一般       较差       差

2. 您对本报告的总体评价是：

非常好       好       一般       较差       差

3. 您认为我们在利益相关方沟通方面做得如何？

非常好       好       一般       较差       差

4. 您认为我们在公司治理方面做得如何？

非常好       好       一般       较差       差

5. 您认为我们在环境管理方面做得如何？

非常好       好       一般       较差       差

6. 您认为我们在社会责任方面做得如何？

非常好       好       一般       较差       差

7. 您认为我们在 ESG 方面做得如何？

非常好       好       一般       较差       差

8. 您对我们履行 ESG 及本报告有何意见和建议：