

ESG

中流击楫 鲁远至臻


2023 | 年度

# 环境、社会及公司治理 (ESG) 报告

Environmental, Social and Governance Report

山东省中鲁远洋渔业股份有限公司

 电话: 0532-55719257 0532-55715967

 传真: 0532-55719258

 E-mail: zloffice@zofco.cn

 地址: 青岛市崂山区仙霞岭路31号国信金融中心1号楼





# 关于本报告

## 报告简介

本报告是山东省中鲁远洋渔业股份有限公司(简称“中鲁远洋”)2023年度环境、社会及公司治理(Environmental, Social and Governance, 以下简称ESG)报告,为公司发布的第一份ESG报告,本着客观、规范、透明和全面的原则,详细披露了2023年中鲁远洋在环境保护、社会责任、公司治理等方面做出的努力,回应利益相关方的期望与关切。

## 报告时间范围

本报告的时间跨度是2023年1月1日至2023年12月31日,为保持信息的连续性,对部分内容进行了回溯和延展。

## 报告组织范围

报告以“中鲁远洋”为主体,覆盖了中鲁远洋及分、子公司,除特别说明外,与本公司年报合并财务报表范围保持一致。

## 报告编制依据

- 深圳证券交易所《深圳证券交易所上市公司自律监管指引第1号—主板上市公司规范运作》
- 全球报告倡议组织《可持续发展报告标准》(GRI Standards)
- 联合国可持续发展目标(UN SDGs)
- 中国企业改革与发展研究会、责任云研究院发布的《中国企业可持续发展报告指南(CASS-ESG6.0)

## 报告数据说明

本报告所涉及信息来源于公司内部数据、相关统计报告或有关公开资料,并经过公司内部审核。如无特别说明,报告中涉及货币金额均以人民币列示。

## 报告质量保证

本报告披露坚持准确性、可比性、实质性、可验证性原则,客观如实完整披露,不存在任何虚假记载、误导性陈述或重大遗漏。报告已经过董事会审核和批准,公司董事会对内容真实性、准确性、完整性负责。

## 报告获取方式

本报告有中文简体、英文两个版本。若内容理解不一致,请以报告中文简体版本为准。电子版报告可在深圳证券交易所(<http://www.szse.cn/>)或巨潮资讯网(<http://www.cninfo.com.cn>)查阅和下载。

如需进一步查询,或对本报告有任何意见或建议,请通过以下方式与公司联系:

电话:0532-55719257(办公室) 0532-55715967(董事会办公室)

传真:0532-55719258

网址:<https://www.zofco.cn/>

E-mail:[zloffice@zofco.cn](mailto:zloffice@zofco.cn)

地址:青岛市崂山区仙霞岭路31号国信金融中心1号楼

## 称谓说明

简称	全称
山东国投	山东省国有资产投资控股有限公司
中鲁远洋、中鲁远洋公司、公司、我们	山东省中鲁远洋渔业股份有限公司
中鲁海运	山东省中鲁水产海运有限公司
中鲁食品	山东省中鲁远洋(烟台)食品有限公司
中鲁海延	山东中鲁海延远洋渔业有限公司



# 目录CONTENTS

- 03 卷首语
- 04 关于中鲁远洋
- 11 专题:服务重大战略,深耕“蓝色粮仓”

## 报告后记

- 未来展望 62
- 关键绩效表 63
- 指标索引 65
- 读者反馈表 67

## 02 至诚 铸就行业发展典范者

加强履约管理	27
产品质量	27
供应链管理	30
推动行业发展	31
创新激发活力	33

## 03 至善 勇做社会责任践行者

保障员工权益	37
开展人文关怀	41
守护员工安全	45
履行社会责任	48

## 01 至臻 争做生态环境守护者

加强资源管理	17
减少污染排放	17
应对气候变化	19
生物多样性保护	22
倡导绿色生活	23

## 04 至远 当好规范治理引领者

ESG管理	53
党建领航	56
精益治理	57
风险合规	59
坚守清正廉洁	60





## 卷首语

时光不语，镌刻不凡。2023年，中鲁人以梦想为岸、以实干化桨、以担当扬帆，在赶考中书写答卷，在磨砺中收获喜悦，在奋斗中感受幸福。面对复杂严峻的经济形势，瞄准结构性调整、内涵式提升、跨越式发展，跑出中鲁高质量发展“加速度”。

这一年，中鲁远洋以“让更多中国人吃上深蓝、绿色、健康、完美的金枪鱼”为使命，积极融入“海洋强国”战略大局，不断加快“捕、运、储、供”全产业链建设，全力推动“产业化、专业化、证券化、品牌化”四位一体融合发展，以独特的发展路径逐梦深蓝，扛起民族健康责任，丰富着国民的餐桌。

### 绿色领航，守护蔚蓝海洋

在全球气候变化和环境保护的背景下，中鲁远洋积极响应“绿色低碳”发展战略，深耕节能减排，筑牢绿色根基。积极开展气候风险的识别和应对工作，不断完善绿色管理体系，助推海洋生态文明建设，坚持渔业绿色低碳高质量可持续发展道路。

### 创新驱动，逐梦智慧蓝海

中鲁远洋积极开展远洋渔业开发合作，共同探索并推动远洋渔业的高质量发展路径，以高质量的供应链管理，致力于为客户提供高质量的产品和服务。在新发展理念的指引下，围绕中国式现代化远洋渔业企业新实践，用创新的理念、思路、方法推动发展质量的全面突破。

### 以人为本，携手共筑和谐

中鲁远洋坚持以人为本的发展理念，打造“培训与开发并举，内部与外部互补”的培养模式，实施“五心五度”人文关怀工程，贯彻“安全第一，预防为主，综合治理”的安全生产方针，让广大员工在共建共享中鲁发展成果中持续提升获得感、幸福感、安全感。同时，公司扛牢国企使命，积极履行社会责任，传递国际友谊和 人道主义关怀，为经济社会和谐发展贡献中鲁力量。

### 强基铸魂，共融共享未来

公司以高质量党建引领高质量发展，优化法人治理结构，强化内部控制体系建设，规范“三会一层”运作，加强信息披露管理，积极维护投资者合法权益，同时致力于构建中国特色的ESG体系，以全面布局和全球行动引领企业高质量发展，加速建设世界一流企业的步伐。

奋楫大洋千帆竞，福满中鲁万象新。中鲁远洋以更强烈的责任意识和更有力的工作举措，力争“产业化”再有新发展，“专业化”再有新内涵，“证券化”再有新突破，“品牌化”再拓新市场，努力打造优质化、规模化、有影响力的远洋集团和海洋经济实体，为助力蓝色经济发展、建设海洋强国贡献中鲁力量！

## 关于中鲁远洋



### 基本信息

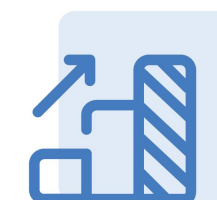
山东省中鲁远洋渔业股份有限公司是经山东省人民政府批准，于1999年7月组建成立的外向综合型远洋渔业企业，2000年7月在深交所发行B种股票并上市，公司控股股东是山东省国有资产投资控股有限公司。经过二十多年的发展积累，中鲁远洋公司规模逐步壮大，发展逐渐成熟，尤其是近几年来，企业始终保持高质量发展态势，产业影响力明显增强，产业地位得到进一步巩固，成为全国远洋渔业界海陆设施齐全、产业链完备、具有代表性和竞争力的上市企业，是中国远洋渔业协会副会长单位和青岛市远洋渔业协会会长单位。



资产总额  
204,813.51万元



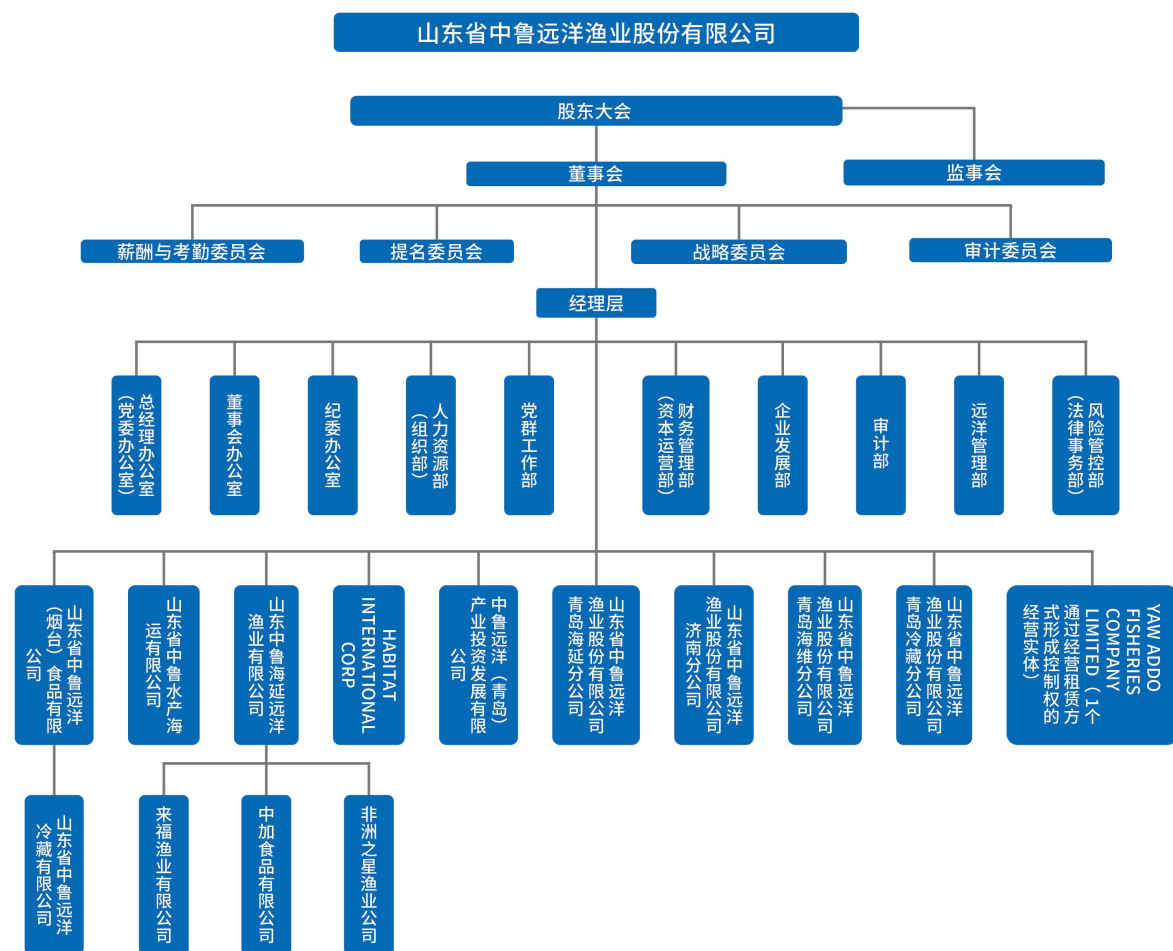
营业收入  
114,525.24 万元



利润总额  
4,482.46 万元



## 组织架构



## 产业布局

### 远洋捕捞

公司从事远洋捕捞船共27艘,其中,大型超低温金枪鱼延绳钓船14艘,大型金枪鱼围网船9艘(组),中型拖网渔船2艘,鱿鱼钓船2艘,主要在印度洋海域、大西洋海域和太平洋海域作业。

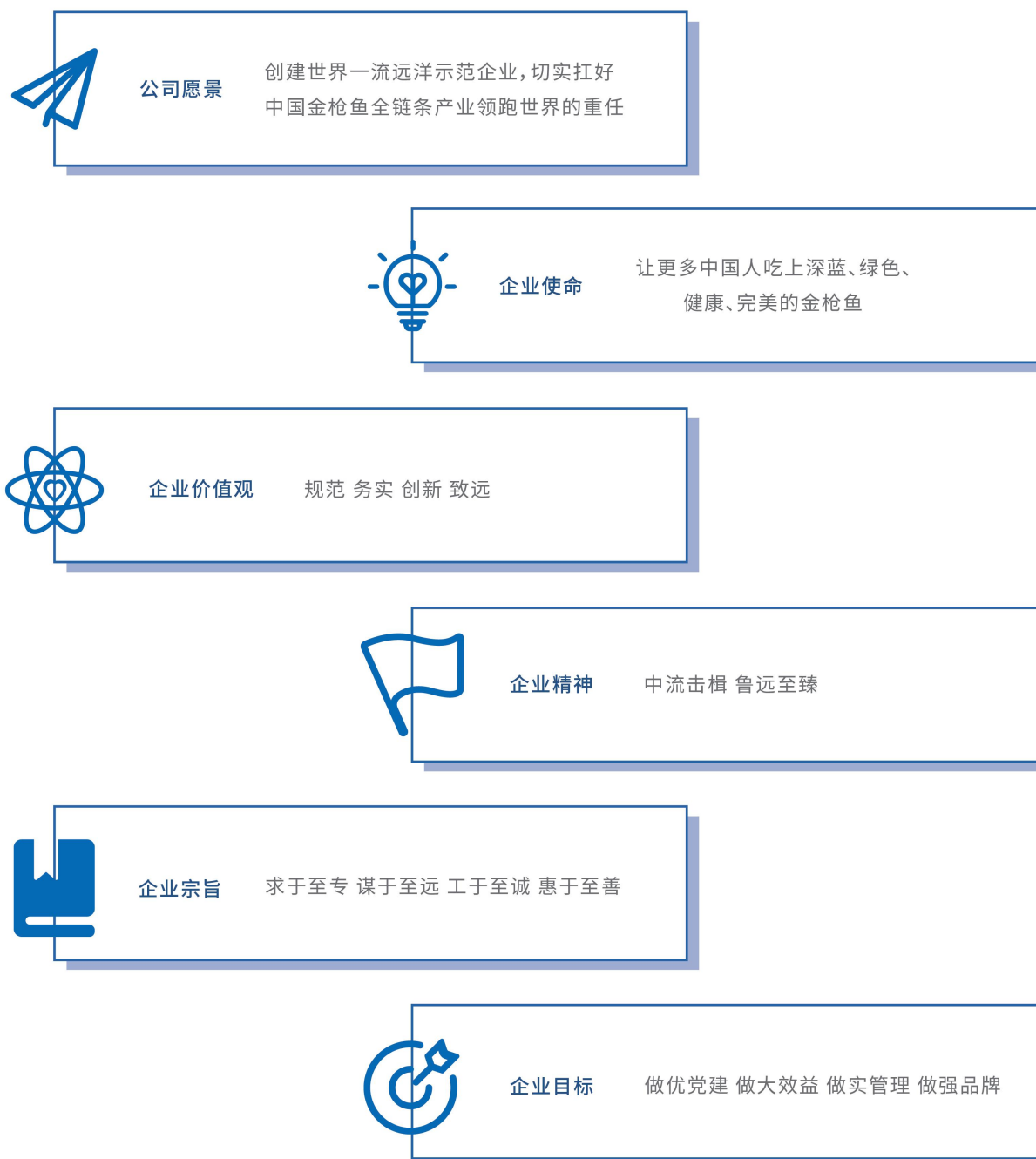
### 冷藏运输

公司所属8艘大型远洋运输船舶设备先进,性能优良,管理严格,服务规范,适用于水产品、肉禽、蔬菜、水果的远洋冷冻、冷藏运输,船舶服务航区覆盖太平洋、印度洋、大西洋、南北美洲的部分海域和港口。

### 冷藏加工贸易

公司冷藏加工贸易板块主要以强化市场开发,拓展业务增量为主。该板块加工品种有大目、黄鳍、蓝鳍、长鳍、剑旗、红旗、黑旗等二十几个金枪鱼品种。产品形式有金枪鱼切片、切块、切板等。产品以出口为主,主要销往日本、欧盟、韩国等国家。

## 企业文化





## 企业荣誉





## 2023年大事件

2023年1月13日

购置1艘冷藏运输船“新懋远”轮。

2023年2月27日

“新懋盛”轮在基里巴斯塔拉瓦港作业期间，成功救治1名受伤的菲律宾籍渔船船员。

2023年3月9日

两艘新造大型现代化金枪鱼围网船“泰隆7”轮和“泰隆9”轮，在福建马尾造船股份有限公司码头举行交船仪式。

2023年4月2日

“2022山东社会责任企业(企业家)”发布暨“2023山东社会责任企业(企业家)”推选活动启动仪式在济南举行。中鲁远洋荣获“2022山东社会责任企业”称号。

2023年5月2日

中鲁远洋与鲁商银座集团在济南举行战略合作仪式，并共同举办第8届世界金枪鱼日开鱼秀活动。

5月15日至18日

加纳共和国渔业和水产发展部部长马维斯·哈瓦·库姆森(MAVIS HAWA KOOMSON)一行到中鲁远洋考察访问。

2023年6月

两艘新造冷冻拖网渔船“鲁青远渔367”轮和“鲁青远渔368”轮，在黄海造船有限公司码头举行下水仪式。

2023年7月1日

中国驻加纳大使卢坤莅临中鲁加纳代表处调研指导工作。

7月12日至13日

“新懋丰”轮在努阔罗环礁附近海域，成功救援2名密克罗尼西亚联邦遇险渔民。

7月26日

坦桑尼亚联合共和国渔业局局长斯威克·艾曼纽·安德鲁(SWEKE EMMANUEL ANDREW)到中鲁海延考察访问，并参加双边入渔合作集体交流会。

2023年11月16日

中国远洋渔业协会在北京举行第四次会员大会和中国远洋渔业协会成立10周年活动，中鲁远洋当选中国远洋渔业协会副会长单位。公司董事、总经理王欢当选第三届理事会副会长，并获评“最美远洋渔业人”称号。

2023年12月

中鲁远洋科普展览馆被授予为“山东省国资委关心下一代教育基地”。

12月5日

中鲁远洋再次入选“2023年山东省本土跨国公司重点培育企业认定名单”。



# 专题：服务重大战略 深耕“蓝色粮仓”



中鲁远洋积极服务海洋强国战略和海洋强省建设需求，聚焦主责主业，聚力改革创新，深耕“蓝色粮仓”，推动“捕、运、储、供”全产业链条提档升级，努力让更多中国人吃上“深蓝、绿色、健康、完美”的金枪鱼，让百姓餐桌更丰富、吃得更健康。

## 服务经略海洋

### 向海而兴，做强远洋渔业战略产业

中鲁远洋紧紧围绕省委、省政府“积极打造海洋经济发展新亮点”要求，坚持远洋渔业绿色可持续发展道路，持续提升国际履约能力，把远洋捕捞金枪鱼作为战略产业培育壮大。

远洋捕捞板块拥有专业远洋捕捞渔船27艘。2023年，2艘新建现代化大型金枪鱼围网船“泰隆7”轮和“泰隆9”轮顺利交付投产，其中“泰隆9”轮取得单船月产量2000吨的优异成绩，开启了中西太平洋金枪鱼围网项目新篇章。

远洋捕捞板块拥有

**27**艘 专业远洋捕捞渔船

2023年现代化大型金枪鱼围网船  
“泰隆7”轮和“泰隆9”轮  
顺利交付投产

“泰隆9”轮取得单船月产量

**2000**吨



金枪鱼围网船渔获“爆网”

### 案例 “泰隆7”“泰隆9”驶向“深海粮仓”

2023年3月，中鲁远洋公司两艘大型现代化金枪鱼围网捕捞船“泰隆7”轮和“泰隆9”轮，在福建船舶工业集团马尾造船股份有限公司码头举行交船仪式，该型船配置直升机平台、新型S波段海鸟雷达、太阳能无线电浮标、新型环保冷媒、网位仪、渔业遥感系统等密集的智能、先进技术，具备先进的鱼群搜索与定位能力，可实现更加精准智能化生产，船舶综合性能达到国际行业领先水平。



“泰隆9”轮海上作业

## 攀高逐新，打造绿色智慧产业园区

中鲁海洋创新产业园是国内首家综合性智慧化金枪鱼产业园，将打造成集科技、产业、基金、园区运营为一体的海洋领域产业集群，构建产业聚集推动型、经营主体带动型、科技创新驱动型、生态循环促进型、产业融合引领型、服务支持拉动型等具有鲜明特色的现代化绿色智慧产业园区。中鲁海洋创新产业园建设稳步推进，预计2025年开始投入运营。

中鲁海洋创新产业园入选山东省建设绿色低碳高质量发展先行区三年行动计划重点项目名单。



中鲁海洋创新产业园



## 服务民生健康

中鲁远洋坚持产品创新、工艺创新、销售创新,勇做国内市场消费升级和饮食结构转型的引领者,扛起高质量生命健康责任。

### 扛起民族健康责任

公司深化科技赋能产品研发,加强与高校和科研院所合作,先后开发出40余款适合中国人饮食和生活习惯的金枪鱼产品,建立起生鲜食品、熟食制品、健康食品和护肤产品等多元立体的金枪鱼产品体系,不断适应国内市场需求,着力满足国民健康需要。



## 让金枪鱼走进千家万户

公司坚持以“双线”销售、“百城千点”战略激活国内市场。线上开通抖音直播,推进工业旅游、粉丝品鉴会等销售新模式。线下着力布局北起漠河、南至海南的销售网络,参展渔博会,打造金枪鱼体验中心,举办金枪鱼开鱼秀,常态化开展金枪鱼进社区活动,不断擦亮“中鲁金枪鱼”品牌。



我国首个“中国金枪鱼交易中心”



生产车间“直播”





# 至臻

## 争做生态环境守护者

中鲁远洋深切意识到环境保护和能源资源节约的重要性，积极响应“绿色低碳”的发展策略，开展气候风险的识别和应对工作，不断完善绿色管理体系和实践，加强对海洋生态的综合治理，助推海洋生态文明建设，实现远洋渔业与生态环境和谐发展。





## 加强资源管理

在日常运营和办公过程中，中鲁远洋践行绿色发展理念，通过技术改进、精细管理等措施，全面加强能源和水资源管理，提高能源利用效率。

### 能源管理

公司持续优化能源使用，对老旧船主机进行升级改造，提升能源管理水平和能源使用效率。公司着重做好船舶能耗数据的收集、管理工作，通过合理规划航线、船体清洗、保持经济航速、加强岸电使用等措施，完善能源管理。

### 水资源管理

公司高度重视水资源的合理利用，优化水资源管理，坚持落实节约用水管理制度，践行水资源节约理念。

## 减少污染排放

中鲁远洋通过加强污染防治、强化环境管理等措施，减少运营过程中造成的环境污染。

2023年

公司未因环境问题  
受到处罚

### 大气污染防治

公司重视船舶废气排放管理，严格遵守《防止船舶污染国际公约》（MARPOL）、《中华人民共和国海洋环境保护法》等法律法规和国际公约，规范船舶操作，防止船舶造成空气污染。公司所属船舶均持有防止空气污染证书。

为减少二氧化硫的排放，公司积极响应国际海事组织（IMO）的限硫令，通过使用低硫油，确保船舶硫排放满足MARPOL公约附则VI、欧盟等排放控制区域和IMO设立的排放要求。

关键绩效

截至2023年底  
低硫油使用比例  
**100%**

### 废弃物管理

公司重视废弃物排放管理，防止因随意排放废弃物导致环境污染的发生。公司严格遵守《中华人民共和国环境保护法》《中华人民共和国固体废物污染环境防治法》《危险废物贮存污染控制标准》等法律法规，制定废弃物管理计划并明确管理职责，努力将环境影响降至最小。

公司严格遵守国际和国内关于航运船舶的环保相关法律法规，在航行中未能处理或不允许处理的垃圾，在抵港后向当局申请接收处理，严禁向港口水域及内河倾倒垃圾和废弃物事件的发生。

### 船舶垃圾处理流程

#### 识别与分类

根据《国际防止船舶造成污染公约》（MARPOL）附则V的规定，张贴《垃圾公告牌》，对垃圾进行严格的分类储存：船员将垃圾按类别分开存放于相应标记的容器内。

#### 减量和回收

鼓励船员采取措施减少垃圾的产生，并在可能的情况下进行垃圾回收和再利用。

#### 处理和排放

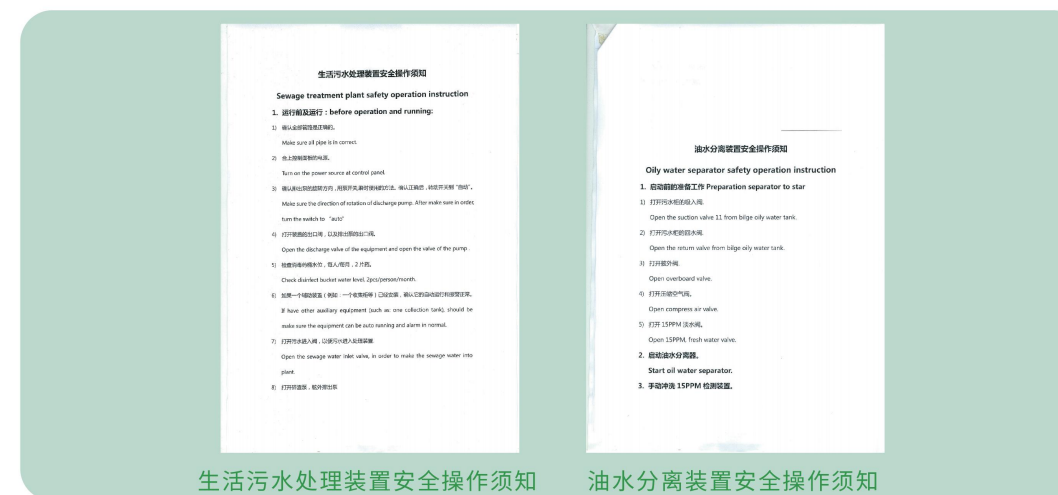
航行期间，根据特定区域规定处理和排放食品废弃物和无害货物残留；抵港时，垃圾需退岸处理，禁止向港口水域排放。

#### 记录与报告

要求船员在《垃圾记录簿》中详细记录所有垃圾的处理和排放操作，包括垃圾的种类、数量、处理方式、排放或退岸的时间和地点，以及相关的证明文件。

### 废水管理

公司致力于加强对污水和生活污水的管理，制定了《生活污水处理装置及安全操作须知》《污水分离器说明及安全操作须知》等文件，指导员工严格按照规程操作，确保船舶运营过程中的污水得到合规处理和排放。



生活污水处理装置安全操作须知

油水分离器安全操作须知



公司严格遵守《船舶压载水和沉积物管理监督管理办法》《国际船舶压载水和沉积物控制与管理公约》等相关法规与国际准则，对装有压载水的船舶，严格执行压载水处理操作规程，合规处理压载水。公司规定被污染的压载水，需经处理达标后排放，减少对当地生态系统和人类健康的危害。

公司制定了《水资源保护和废水管理程序》，规范在生产、活动和服务过程中的废水处理和监测，确保废水水质符合国家和地方政府的排放标准。

## 节能降耗

公司依据《中华人民共和国节约能源法》《船舶能耗数据和碳强度管理办法》等法律法规，建立了完善的能源管理体系，推进节能降耗措施，确保能耗管理目标和节能规划的有效达成。

公司制定了《船舶能效管理计划和目标》，通过设立管理目标、中长期目标和年度目标，从航次优化、航线选择、航速优化、港口协调、船岸联系和吃水差调整等方面实现对能效管理全过程的控制，提高能效管理水平。



## 应对气候变化

日益严峻的气候变化，给公司发展带来了更多的挑战。中鲁远洋积极应对碳排放带来的全球气候变化问题，制定了各类风险的减缓措施和多种应急预案，努力推进减碳工作落到实处。

## 治理架构

公司建立了完善的气候风险治理架构，并将气候风险管理纳入公司的风险管理体系中，实现公司可持续发展。

## 战略应对

公司结合自身业务特点及行业发展趋势，开展气候变化相关风险的识别，通过采取相应措施，积极应对气候变化带来的风险和机遇。

## 风险管理

公司按照不同的气候变化情景，结合业务发展识别出多项实体和转型风险，并进一步分析相应的影响，建立风险清单，以增加公司对气候风险和机遇的应对能力。

气候变化风险				
风险名称	风险描述	潜在影响	应对措施	
(法律与政策) 转型风险	国际碳排放要求	国际海事组织 (IMO) 发布各类有关碳排放的通知、战略、决议等，国际对碳减排要求愈加严苛	运营成本增加	优化能耗监控系统 提升船舶效能 有效控制排放
(技术和能源) 转型风险	船舶节能减排的技术研发及改造	公司将加大对节能装置、技术的开发和应用，以实现绿色航运	研发成本和改造成本增加	加大对节能减排技术和装置的研发
	燃料能源成本上涨	低硫油市场价格波动，其他新型能源燃料的投入使用导致成本上涨	原料价格变化导致生产成本提高	优化航行线路，推动新能源和清洁能源使用
(市场) 转型风险	客户行为	客户对低碳服务、绿色运输的需求增加，对公司在新能源、可再生能源使用方面提出要求	商品、服务需求下降	开展航运节油举措，提高能源利用率
(声誉) 转型风险	企业声誉损害	公司在环境保护方面的措施落实不到位，导致环境污染事件发生，造成声誉损害	商品、服务需求下降	加强环保意识，完善环境保护管理措施
(急性) 实体风险	极端天气	洪水、暴雨、强风等极端天气，导致船舶航行困难、船舶损坏等情况发生	固定资产减值、维护成本增加	制定应急预案，加强气象数据监控



气候变化风险			
风险名称	风险描述	潜在影响	应对措施
(慢性) 实体风险 海平面上升 全球变暖导致	海平面上升影响船舶的航行轨道、航行时间等	运营成本增加	及时跟踪并监测海平面上升情况

气候变化机遇		
机遇类别	机遇描述	潜在影响
资源效率	提高船舶能效管理：通过船舶节能技术改造，推行船舶智能能耗管理系统，提升船舶能效，减少资源消耗，有效控制排放	运营成本降低
能源来源	以新型能源替代传统能源：使用甲醇、LNG、生物燃料等清洁能源，使公司能够提供低碳排放的服务	运营成本降低 营业收入增加
产品和服务	打造绿色船舶：持续研发绿色船舶技术，增强竞争优势，提高客户保有率	营业收入增加



## 生物多样性保护

中鲁远洋重视生物多样性的保护，致力于在航行和作业活动中最大程度地降低对海洋生态和生物多样性的潜在影响，确保航行和作业活动与生态保护相协调。

### 可持续渔业

公司秉持可持续发展的理念，致力于保护当地海洋生物多样性，践行“绿色”捕捞和生产，实现渔业的可持续发展。



#### 科学捕捞

执行海域养护管理措施下的配额制度；  
参与和支持海洋保护区的建立和维护，为海洋生物提供栖息地；  
开展生物多样性监测和研究，了解捕捞活动对生态系统的影响，及时调整捕捞策略。



#### 实践保护

保护工具：网具设有海龟逃逸口，钓具使用惊鸟绳、海龟脱钩器，采用经第三方认证的可降解的集鱼器和使用直升机探鱼等，减少对渔业目标物种以外的鱼类或海鸟兼捕物种的捕捞；  
放生动物：对于意外捕获的海龟、鲨鱼等海洋保护动物，及时采取放生措施。

### 资源养护

公司在运营过程中，积极开展资源养护工作，避免过度捕捞，保护海洋渔业资源，维护海洋生态系统的健康与稳定。

#### 设立捕捞季节和限制捕捞量

通过设定特定的捕捞季节和捕捞量上限，确保渔业资源在繁殖季节得到充分恢复。

#### 实施休渔制度

在特定时间段内禁止或限制捕捞活动，使鱼类等海洋生物能够繁衍后代，恢复种群数量。

#### 设置捕捞尺寸限制

通过规定最小捕捞尺寸，控制捕捞强度，避免对渔业资源造成过度损害。



## 倡导绿色生活

中鲁远洋深刻认识到气候变化对全球环境与经济构成的严峻挑战，推动实施绿色运营策略，通过践行绿色办公、加强环保培训和宣贯等措施，为应对气候变化作出积极贡献，同时保证企业发展与环境保护的和谐共生。

### 绿色办公

公司注重办公经营层面的绿色低碳管理，严格遵守《中华人民共和国节约能源法》《中华人民共和国水法》《中华人民共和国清洁生产促进法》等法律法规，进一步深化降本增效思想，通过规范经营行为，切实践行绿色办公运营措施，以实际行动推动绿色可持续发展。

#### 节约用电

降低空调使用频率，温度设定不低于26度，杜绝空调运行和门窗大开同时发生的现象；提倡使用节能灯，做到人走灯灭、随时关灯；将电脑设定成自动待机或自动休眠模式，下班后对各办公室电脑关机情况进行检查。



#### 节约用水

定时检查水龙头滴漏情况，使用感应水龙头；制作节水宣传资料，如标语等，放置在用水区域显眼位置。



#### 绿色出行

建议员工使用公共交通工具出行，减少个人汽车通勤。

#### 节约与循环利用

推行纸张双面打印、废纸回收，提倡无纸化办公，推行实施OA办公系统，更多使用电子文档、电子邮件；积极开展修旧利废工作，针对电脑、打印机等设备进行利旧维修，助力节能降耗。



OA办公系统



## 环保培训

生态环境保护是功在当代、利在千秋的事业。公司坚定不移履行环境保护的承诺，采取线上、线下同时进行的方式向员工普及环保知识，提高员工在工作生活中的环保意识。公司制定了《环境保护责任制度》和《环境保护管理制度》，以加强环境管理水平。

## 绿色包装

公司重视过度包装问题，减少包装材料的浪费，严格按照《限制商品过度包装要求—食品和化妆品》的要求，进行产品的包装，减少对环境的污染。同时，公司优先选择使用绿色包装材料的供应商，共同推动绿色包装的发展和应用。





# 至诚

## 铸就行业发展典范者

科技是第一生产力、创新是第一动力，中鲁远洋面对新一轮产业变革，加快创新、抢抓机遇，不断拓展公司在远洋领域的发展广度和深度，不断追求技术革新和服务优化。同时，严格遵守法律法规，不断加强履约能力，完善产品质量管理体系，提高客户满意度。

<b>3</b> 良好健康与福祉 	<b>9</b> 产业、创新和基础设施 	<b>12</b> 负责任消费和生产 	<b>17</b> 促进目标实现的伙伴关系 
---	--	---	--



## 加强履约管理

中鲁远洋不断加强履约管理,严格遵守国内法律与法规以及国际规则,全面学习和掌握国际渔业的履约要点,切实履行履约精神,规范履约管理,提升履约能力。

### 提升履约能力

公司充分认识履约工作的重要性和严肃性,严格遵守捕捞日志、捕捞配额、作业海域和渔具限制、最小捕捞规格、船位监测、渔获转载和接收观察员、公海登临检查、捕捞证书制度、兼捕物种保护、海洋环境保护等养护和管理措施,组织金枪鱼区域渔业管理培训和学习,持续提升金枪鱼渔业国际履约能力和履约意识。

公司按规定办理船舶登记、船舶检验并取得船舶检验证书,办理捕捞许可或批准手续、船舶强制性保险和国际公约要求的其他有关证书等,在国际远洋履约方面彰显了国企海外担当。



### 提升履约绩效

公司不断完善内部治理、安全生产、规范履约情况、教育培训情况、船员使用和管理水平,提升履约绩效。

2023年度全国远洋渔业企业履约评估中获得



## 产品质量

中鲁远洋严格遵循《中华人民共和国产品质量法》《中华人民共和国农产品质量安全法》等法律法规和规章制度,致力于为客户提供高质量的产品和服务。

## 质量管理

公司坚持质量至上,高度重视质量管理工作,通过各项制度流程的制定下发,进一步规范产品质量管理工作。

### 中鲁食品顺利通过韩国检查团验厂

2023年9月,中鲁食品顺利通过韩国水产品院、食药厅等对企业资质、生产流程、卫生管理等的实地检查,有力推动公司优质深海食品出口韩国,提高出口量,并为深入拓展韩国市场,提升中国水产企业在韩竞争力打下坚实基础。



韩国检查团验厂

### 中鲁食品推行《首席质量官制度》

为推动实施岗位质量管理规范和质量考核制度,塑造企业质量竞争力,推动企业质量文化建设,公司制定并实施了《首席质量官制度》,该制度的实施,将进一步落实企业质量主体责任,增强企业质量竞争力。

#### 首席质量官的管理目标

- 法律法规宣贯到班长以上管理者;
- 增强员工的质量意识,提高公司整体的质量管理水平。



## 食品安全

公司严格遵守《中华人民共和国食品安全法》《中华人民共和国食品安全法实施条例》等法律法规，持续完善食品安全管控，提升消费体验，保证食品安全。

公司推动下属企业通过了HACCP体系认证、BRCGS和MSC审核、IFS认证等，并制定了《HACCP计划验证程序》《食品防护计划》《食品安全防护评估表》等文件，可以有效识别、预防和控制食品安全风险，最大限度消除食品安全隐患，为客户提供更安全、更优质的食品服务体验。



公司带动干部职工规范体系运行，牢固树立食品安全意识。在品质管理系统、产品控制、过程控制、工厂环境的企业建设中，不断稳固质量体系，提高产品质量，切实保障“蓝色粮仓”食品安全，为实现“让更多中国人都吃到中鲁金枪鱼”，让“深蓝、绿色、健康、完美”的金枪鱼走进千家万户的餐桌提供坚实保障。

### 中鲁食品顺利通过BRCGS和MSC审核

2023年5月，中鲁食品顺利通过LRQA审核小组BRCGS与MSC认证突击审核。审核组专家依据国际食品规范技术标准对公司虫害控制、产品追溯管理、食品产品和过程危害分析、安全防护与防欺诈、检验管理及供应商管理等内容进行了查验，最终给予A+级认证。



BRCGS和MSC认证

### 中鲁食品顺利获得IFS认证

2023年4月，中鲁食品顺利通过HACCP原理、食品安全体系、人员设备卫生要求、产品规范与配方控制、食品防护等审核，获得欧洲IFS“续签证”。顺利获得IFS认证，代表公司从质量管理体系、供应商管理、加工过程、产品控制、生产环境等多方面，达到世界先进水准。



IFS认证

## 产品可追溯

为保证产品的可追溯性，公司建立了产品可追溯系统，并制定了《产品追溯控制程序》《产品标识追溯控制程序》等程序文件，确保所有产品从原料采购到最终销售上架的全程可追溯。

2023年

未发生产品召回事件

## 供应链管理

中鲁远洋高度重视供应商关系管理工作，打造并完善可持续供应链，以高质量的供应链管理，为客户提供优质服务。公司制定了《招标采购管理办法》《供应商管理程序》《供应商分包商评审管理程序》等制度，加强对供应商的筛选、管理和审查。

## 供应商筛选

公司结合自身实际业务情况，设置了严格的供应商准入门槛，通过对供应商的资质、能力、合规性等进行全方位的审查，筛选合格的供应商。

## 供应商管理和审查

公司严格落实供应商管理机制，定期对供应商进行管理和评价，对合格的供应商进行保留，对不合格供应商进行剔除。

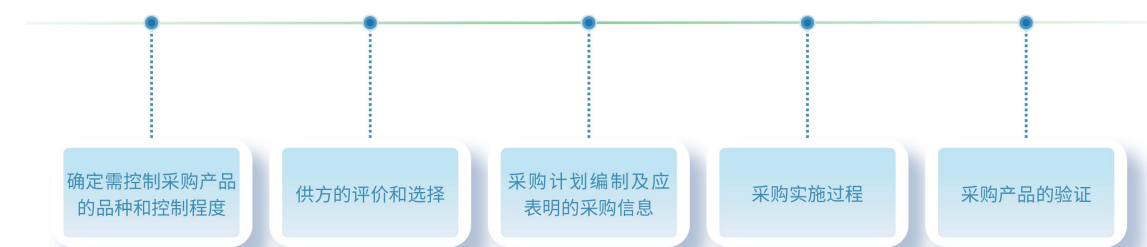
公司制定了《合格供应商评价表》，对审查合格的供应商，从高级管理层承诺、食品安全计划的实施情况、食品安全与质量手册等方面分别进行评价，确定供应商的风险等级。



## 打造优质供应链

公司不断优化供应链管理,打造优质供应链。通过加强与供应商的合作交流、资源互补、行业协同等方式,进一步推动公司发展。公司制定了《物资采购控制程序》,对供应商和采购产品实施控制,确保采购的产品符合规定采购要求。

《物资采购控制程序》工作流程



## 推动行业发展

共建伙伴大家庭,共创美好新未来。中鲁远洋紧密携手客户,不断提升客户服务,通过多领域、多渠道的深度战略合作,增强与客户的共赢关系,促进行业内交流与合作,共同探索远洋渔业的高质量发展路径,为行业的可持续发展贡献卓越力量。

### 创造客户价值

公司始终将客户满意度及反馈作为提升服务质量和措施的关键关注点,持续升级完善客户服务体系,开展客户满意度调查,致力于提升客户沟通体验及效率,加强与客户间的信息共享,不断提高客户和其他主要相关方的满意度,为客户提供卓越的服务体验。

### 深化战略合作

中鲁远洋秉持开放合作的理念,积极与政府、企业等建立紧密的沟通与合作机制,实现资本、技术、市场等资源的优化配置和共享,提升渔业管理水平,推动渔业经济持续健康发展,共谋渔业发展蓝图。



## 引领产业转型

中鲁远洋致力于打造金枪鱼消费品牌,延伸产业链,研发高精尖端产品,引领中国金枪鱼产业的转型升级,从粗放型向精细化升级,强化市场开发,拓展业务增量。

- 国际业务
  - 重合作
  - 保订单
- 国内销售
  - 重举措
  - 强营销



第二届金枪鱼品鉴会圆满举行



## 创新激发活力

创新引领，科技兴渔。科技创新是企业发展的核心动力，中鲁远洋不断推动公司管理模式、远洋渔业向数字化、智能化、现代化转型升级，提升自身的科技实力和创新能力，为推动我国远洋渔业的持续健康发展作出更大贡献。

### 立足“系统化”

加强对科研人员的培养和激励，营造良好的创新氛围，激发科研人员的创新热情，做强高质量发展新支撑。

关键绩效：

研发投入  
**327.66**万元

研发人员  
**20**人



◀ 中鲁远洋“创客中心”创新团队

### 推进“专业化”

加大科技项目研发投入，推动捕捞装备系统、船载冷冻冷藏系统、渔获加工系统升级，打造中鲁海洋创新产业园，主要用于深海产品研发及精深加工、冷链物流仓储配送，助力产业发展培育经济发展新动能，充实高质量发展新内涵。

### 实施“数字化”

通过现代化、信息化、数字化、智能化综合性远洋渔业企业的发展路径，努力实现公司全面、协调、可持续发展，筑牢高质量发展新保障。

### 聚焦“品牌化”

加速“品牌+创新”双驱动。围绕“捕、运、储、供”全产业链条提档升级，不断拓宽高质量发展新空间，提升产品研发能力。

## 知识产权保护

为加快公司知识产权保护，促进企业品牌建设宣传，根据公司的发展，从2020年开始“中鲁远洋”全品类的商标申请和“中鲁金枪鱼”部分类别商标申请，截至到2023年成功注册85个商标及4个中鲁金枪鱼图形版权。



中鲁远洋31类商标注册证 中鲁金枪鱼29类商标注册证



### 形成“生态化”

公司推出“旅游+推广”新模式，完成中鲁金枪鱼科技馆的建设。通过与文旅公司签约合作，把金枪鱼与“工业旅游”相结合，构建一个相互依存、协同发展的生态系统。



中鲁金枪鱼科技馆 ▶





# 至善

## 勇做社会责任践行者

人才之于企业，犹如舵桨之于船舶。作为远洋渔业行业的国有企业，中鲁远洋牢固树立以人民为中心的发展思想，坚持把关心关爱员工作为稳定员工队伍、凝聚员工力量的重要抓手，构建和谐稳定的劳动关系，同时致力于积极参与国内社区公益活动，与国外当地社区和政府组织合作，传递国际友谊和人道主义关怀。

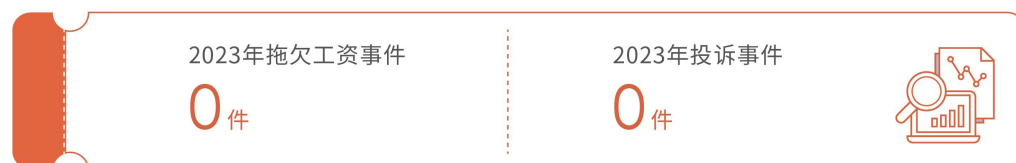
<b>1</b> 无贫穷 	<b>3</b> 良好健康与福祉 	<b>4</b> 优质教育 	<b>5</b> 性别平等 
<b>10</b> 减少不平等 	<b>11</b> 可持续城市和社区 		



## 保障员工权益

中鲁远洋坚持以人为本，不断完善人才发展路径，为员工提供多维度的福利与成长培养，实现员工与公司共同发展和进步。

公司遵守《2006海事劳工公约》《船员上船就业协议》和其他相关国际公约、国家法规，维护船员合法权益，保障船员在船体面工作，编制《轮船投诉程序》，并由船员签收，使每个船员均了解投诉程序内容。

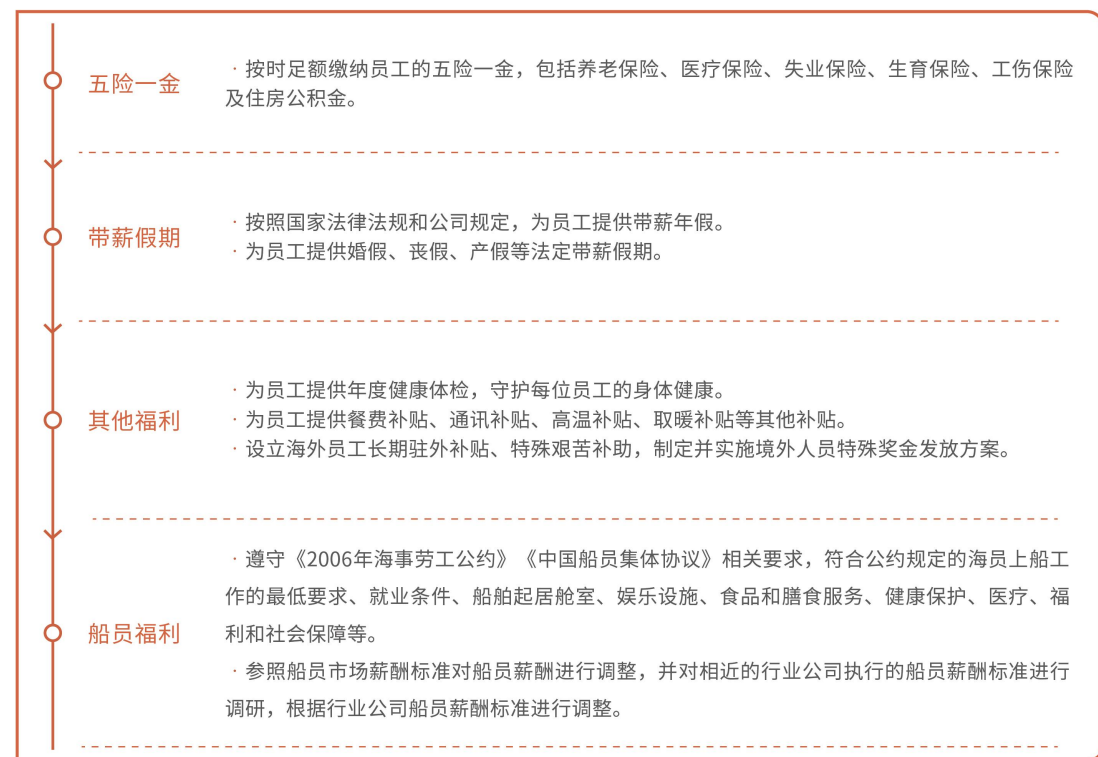


## 薪酬福利

中鲁远洋不断完善薪酬福利体系，制定《薪酬管理办法》《管理人员晋升管理办法》《全员业绩考核管理办法》等，构建科学合理的薪酬体系，根据行业市场薪酬水平，结合公司实际，进行薪酬调整和激励，提升员工的福利待遇，分步实现“岗位增值、员工增收、企业增效”的改革目标，员工收入实现3年连续增长。

得益于完善的薪酬福利体系，员工流失率得到了较好的控制，船员回流比例也处于较高的水平。

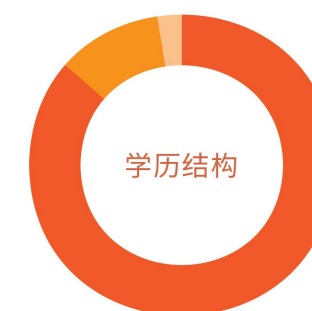
为员工提供以下福利



## 多元化雇佣

中鲁远洋始终坚持平等、非歧视的用工原则，严格遵守《中华人民共和国劳动法》《中华人民共和国劳动合同法》等相关的法律法规，公平公正对待不同性别、地域、种族、宗教信仰的员工，促进多元化队伍建设，积极构建和谐、健康、稳定的劳动关系。

2023年，公司**未发生**雇佣童工及强制劳工事件；员工劳动合同签订率为**100%**。



■ 小于30岁的雇员总数	105人	■ 本科以下学历	794人
■ 31-50岁的雇员总数	555人	■ 本科学历	99人
■ 大于50岁的雇员总数	258人	■ 硕士学历	25人

## 人才招聘

中鲁远洋通过校园招聘、社会招聘、核心人才引进等方式广纳群英，持续吸引并选拔与公司发展需求及价值观相契合的人才。

## 本地化雇佣

中鲁远洋严格遵守资源国和经营地的法律法规，推进本地化雇佣，有效带动当地就业，助推区域经济发展。2023年，本地化用工比例高达82%。





## 职业发展

人才是国有企业发展的第一资源，也是公司永续经营的动力，中鲁远洋高度重视员工的发展与培养，坚持“培训与开发并举，内部与外部互补”的育人理念，实行船岸人员双向交流机制，为员工提供多元化的培训和发展机会，包括新员工培训、专业培训、海外轮岗锻炼等，多维度推动员工专业技能和综合素质提升，形成了业务岗位懂管理，管理岗位懂业务的良性循环，以优质人才赋能推动公司可持续发展。

### 新员工培训

为加强员工队伍建设，帮助新员工全面了解中鲁远洋发展概况，深植企业文化入心，增强凝聚力和向心力，公司定期举办新员工入职培训班，在宣贯公司业务板块和经营主业的同时，增进新老员工的交流互动，为新时代中鲁远洋快速崛起发展提供智力支持和人才保障。

加工车间内开展新员工培训 ▶



### 海外轮岗锻炼

“人材者，求之则愈出，置之则愈匮。”公司为加强国际化复合人才培养，制定《中鲁远洋公司海外岗位锻炼管理办法》，采取“健全机制体系、灵活选派程序、强化协调服务、严格管理考核”的工作方式，充分发挥中鲁远洋加纳代表处海外基地的“桥头堡”作用，畅通海外人才培养双通道。

◀ 中鲁远洋加纳代表处海外轮岗锻炼人员



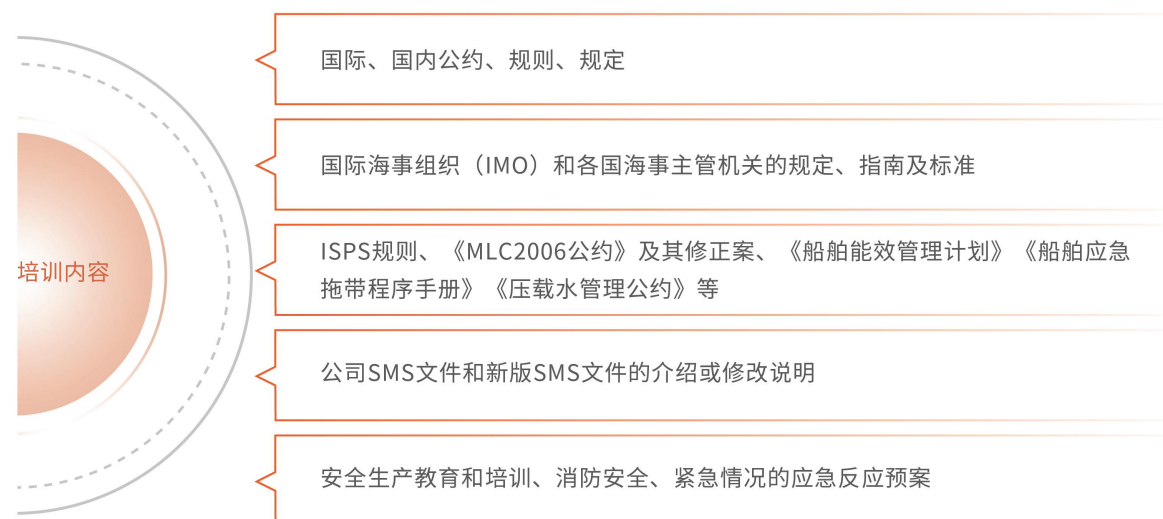
### 专业知识培训

中鲁远洋进一步加强员工理论知识、专业技能培训，使各岗位员工在业务理论知识上有所获取与夯实，在实操技能上有所积累与提高，锻造堪当重任的高素质人才队伍，以更加优质高效的服务水平为公司发展贡献力量。

开展金枪鱼知识培训 ▶

### 船员培训

为保障船员能够胜任岗位，公司制定与国际和国内规定相符的船员培训内容，采取“理论讲解+现场实操”模式，以确保船员对相关的安全管理体系文件有充分理解，重点提高船员专业技术水平和自我防护能力。



船员岗前培训



船员管理知识培训



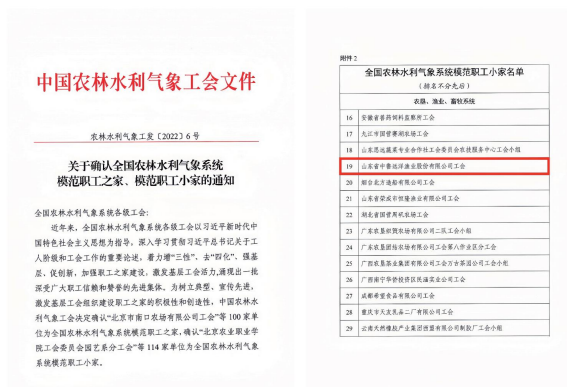
### 民主管理

中鲁远洋推动民主管理深入发展,畅通员工民主沟通渠道,充分保障员工的知情权、参与权、表达权和监督权等民主权利,努力把员工助力企业发展的热情转化为公司“稳中求进、深化改革、提质增效、创新创效”的强大驱动力。



召开四届三次职工(会员)代表大会

公司工会紧扣公司中长期发展战略目标,充分发挥桥梁纽带作用,服务中心、服务基层、服务员工,主动跟进、勇于担当,开拓创新、扎实工作,不断提升员工的地位感、归属感、成就感,为推动公司高质量发展作出了积极的贡献。



中鲁远洋公司工会荣获“全国农林水利气象系统模范职工小家”称号

### “五心五度”人文关怀工程

真心关爱,提升员工幸福生活的高度

暖心服务,提升服务群众工作的温度



贴心守护,提升员工身心健康的力度

用心激励,提升员工职业技能的厚度

细心保障,提升员工幸福指数的宽度

### 慰问帮扶

中鲁远洋常态化开展走访慰问工作,设立中鲁“善和”专项基金,形成节日慰问、定期关怀和困难救助“三合一”困难员工帮扶救助体系,切实在工作上关心员工、思想上理解员工和生活上照顾员工,打造“送温暖到船头、送温暖到家里、送温暖到心间”的一线船员关怀机制,架起船岸“连心桥”。



走访病困员工



走访退休员工

### 开展人文关怀

习近平总书记提出“加强人文关怀和心理疏导,打造健康文明、昂扬向上的员工文化,丰富员工精神文化生活,不断满足广大员工群众精神文化需求”的总要求,中鲁远洋深入学习贯彻习近平总书记的重要论述,打造“五心五度”人文关怀工程,让广大员工在共建共享中鲁发展成果中持续提升获得感、幸福感、安全感。



冬季送温暖活动



善和基金助学活动



## 关爱员工

公司尊重员工的个性和多样性，倡导员工平衡工作与生活，举办丰富多彩的文体活动，满足员工的精神需求，不断增强员工的凝聚力。同时，亦关注女性员工需求，持续向女性员工传递关怀。

### 温情护航—关爱船员日常生活

#### 平衡船员精神生活

加强“书香中鲁”建设，打造海外基地员工阅读站点、船舶图书角30余个，开展“送书上船头，书香传远洋”活动，配赠各类图书资料1500余册。

定期举办船舶趣味运动会，开展球类比赛、船舶专业技能比武等活动，让船员增进感情交流、释放精神压力。

开展“文化远洋”员工阵地建设，为远洋渔船配发健身器材、音响电视等文化设备。



“泰祥11”轮船舶书屋



“新懋远”轮船舶运动会

**逢年过节慰问船员** 为船队送去月饼、年货等物资，为女员工庆祝“三八妇女节”，让船员们在海外也能感受到过节气氛。



中秋节慰问泰隆2号

元宵节慰问荣耀号

中鲁远洋加纳代表处举办“三八妇女节”庆祝仪式

**保障船员饮食健康** 逐步提高船员伙食标准，为保证船员的生活质量和身体健康，制定船舶生活物资采购办法、每周食谱，让船员在忙碌的工作之余，能够享受到美食带来的愉悦和满足。

**解决船员就医难题** 积极推动实现远洋船舶网络覆盖，开通“远程医疗指导”服务，船员们在手机上就能获得专家的贴心指导。

### 温情关怀—筑梦员工幸福生活



书法比赛活动



迎七一健步走活动



观影活动



“三八妇女节”手工制作活动

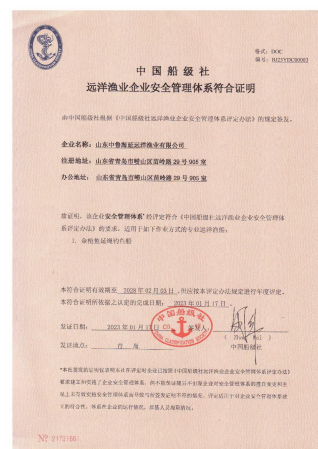


# 守护员工安全

船员是远洋行业未来的核心，远洋行业的发展离不开船员，关心关爱船员健康成长是远洋行业平稳发展的基础和保障。中鲁远洋遵守《国际安全管理规则》《国际海上人命安全公约(SOLAS)》等国际公约，认真贯彻“安全第一，预防为主，综合治理”的安全生产方针，强化安全生产主体责任，规范安全生产管理行为，提高安全生产工作整体水平，保障员工人身安全和健康，预防各类事故的发生，确保公司安全生产的顺利进行。2023年，公司未发生一般及以上安全生产事故。

## 守牢安全底线

中鲁远洋高度重视远洋渔船安全和污染防治工作，严格按照体系要求开展各项工作，抓实抓细安全管理体系落实到位，取得山东省内首张远洋渔业企业安全管理体系符合证明。



中鲁海延远洋渔业企业安全管理体系符合证明

**安全生产责任** 公司建立全员安全生产责任制，按照“安全生产、人人有责”，将安全责任细化到船、明确到人。

### 案例 强化安全生产管理,构建责任体系

中鲁海延成立安全委员会和安全生产风险评估工作组，与各船船长签订安全生产责任状，每季度进行安全生产责任制考核，形成安全生产事事有人管，层层有人抓的安全责任体系。



安全管理体系培训

**安全生产检查** 2023全年迎接内外部安全检查20余次。农业农村部、山东省政府、青岛市渔业局等相关领导莅临检查指导，对公司安全管理工作给予充分肯定。



省厅领导检查安全工作



省厅领导检查安全工作



山东国投领导检查安全工作



农业农村部领导检查工作

**船员安全设备** 船舶配备符合《国际救生设备规则》(LSA规则)的救生设备，各船配备应急卫星示位标、双向无线电话等安全设备，提供救生圈、救生艇、救生衣等救生用品，满足国际安全标准，提供安全帽等生产劳保用品，定期组织船员进行应急演练。

**航海设备设施** 各船配有船舶定位系统、GPS导航系统、船舶避碰系统AIS，以及VHF、SSB通讯联络设备、丝路卫星、搜救雷达应答器等设备设施，部分船还配备全球通卫星通讯系统。

## 增强安全意识

“树牢安全发展理念，强化安全生产责任落实，提升全员安全素质”，中鲁远洋开展安全管理强化年行动，以开展安全应急演练、加强安全教育培训为重要抓手，通过“岗前安全教育培训”“上船熟悉职责培训”“船岸联合演习演练”等活动，强化全员安全意识，针对性地提升参培人员安全知识储备和管理能力。



2023年开展的船岸联合演习(部分)

联合演习类型	时间	轮船
保安联合演练	2023.01.25	新懋吉
火灾(爆炸)应急演练	2023.06.14	新懋远
人员落水应急演练	2023.06.14	新懋远
溢油应急演练	2023.09.26	新懋发



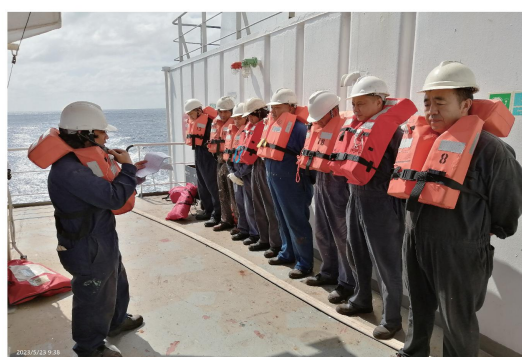
开工第一课



提升履约水平安全工作会



应急演练



应急演练



安全消防培训

关键绩效

2023年消防演练次数92次

## 履行社会责任

中鲁远洋不断在社会责任领域进行实践和探索,多年来坚持稳健经营,以发展践行企业社会责任,推动自身利益与国家利益、社会利益紧密结合。

### 开展志愿公益

公司坚守为民初心,广泛参与社会公益事业,以关心慈善、支持慈善、参与慈善、助力慈善的良好氛围推动公益事业走深走实,以奉献爱心办实事展现公司干部职工的精神风貌和无私奉献的大爱情怀,为经济社会和谐发展贡献中鲁力量。



“慈心一日捐”活动现场

为共建社区捐献书籍





## 海外社会责任

中鲁远洋作为一家具有高度社会责任感的国际化企业，始终将履行海外社会责任视为己任。积极资助当地教育事业，改善教育环境，提升教育质量，致力于实施海上救援行动，用实际行动诠释“共筑美好海洋，共享人类命运”的崇高理念。

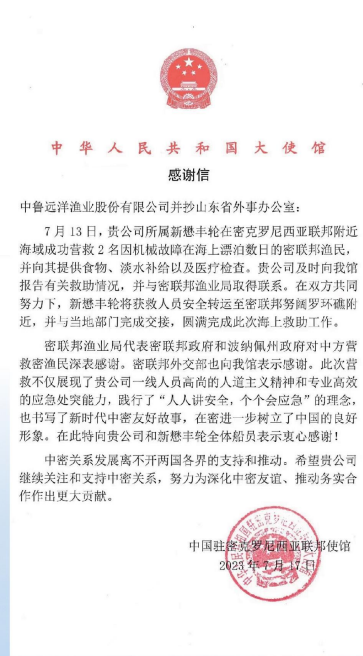
### 实施海上救援

#### 案例 中西太平洋中鲁海运“新懋丰轮”的国际救援

2023年7月13日，中鲁远洋渔业股份有限公司所属新懋丰轮途经密克罗尼西亚联邦附近海域时，收到美国海岸警卫队关岛搜救中心发布的航警信息，得知在其航线附近有2名密联邦渔民遇险。该船立即启动应急响应，发现并成功救起2名遇险渔民，向其提供食物、淡水补给及医疗救助。



中鲁海运“新懋丰轮”中西太平洋国际救援



中华人民共和国大使馆  
感谢信

中鲁远洋渔业股份有限公司并抄山东省外事办公室：

7月13日，贵公司所属新懋丰轮在密克罗尼西亚联邦附近海域成功营救2名因机械故障在海上漂泊数日的密联邦渔民，并向其提供食物、淡水补给以及医疗检查。贵公司及时向我馆报告有关救助情况，并与密联邦渔业局取得联系。在双方共同努力下，新懋丰轮将获救人员安全转运至密联邦努美罗环礁附近，并与当地部门完成交接，圆满完成此次海上救助工作。

密联邦渔业局代表密联邦政府和波纳佩州政府对中方营救渔民深表感谢。密联邦外交部也向我馆表示感谢，此次营救不仅展现了贵公司一线人员高尚的人道主义精神和专业高效的应急处突能力，践行了“人人讲安全、个个会应急”的理念，也书写了新时代中密友好故事，在密进一步树立了中国的良好形象。在此特向贵公司和新懋丰轮全体船员表示衷心感谢！

中密关系发展离不开两国各界的支持和推动。希望贵公司继续关注和支持中密关系，努力为深化中密友谊、推动务实合作作出更大贡献。

中国驻瓦努阿图大使馆  
2023年7月13日

### 资助当地教育

中鲁远洋关心加纳教育发展，助力当地人才发展。中鲁加纳代表处协助2名加纳渔业部管理人员成功申请南京农业大学渔业发展专业硕士研究生入学资格；积极参与加纳特马东部教育基金会（TEMEEF）发起的“重返学校”项目，支持加纳特马当地贫困学生重返校园。



中鲁加纳代表处捐资助学



中鲁加纳代表处协助2名加纳渔业部  
管理人员申请研究生资格



中鲁加纳代表处助力当地教育发展





# 至远

## 当好规范治理引领者

国有企业是中国特色社会主义的重要物质基础和政治基础，作为国民经济的重要支柱，中鲁远洋通过完善公司治理来提高国有企业核心竞争力，建立ESG管理体系，构建健全的合规运营机制，不断夯实风险管理体系，不断增强企业核心功能、提升核心竞争力，持续推动卓越发展。





# ESG管理

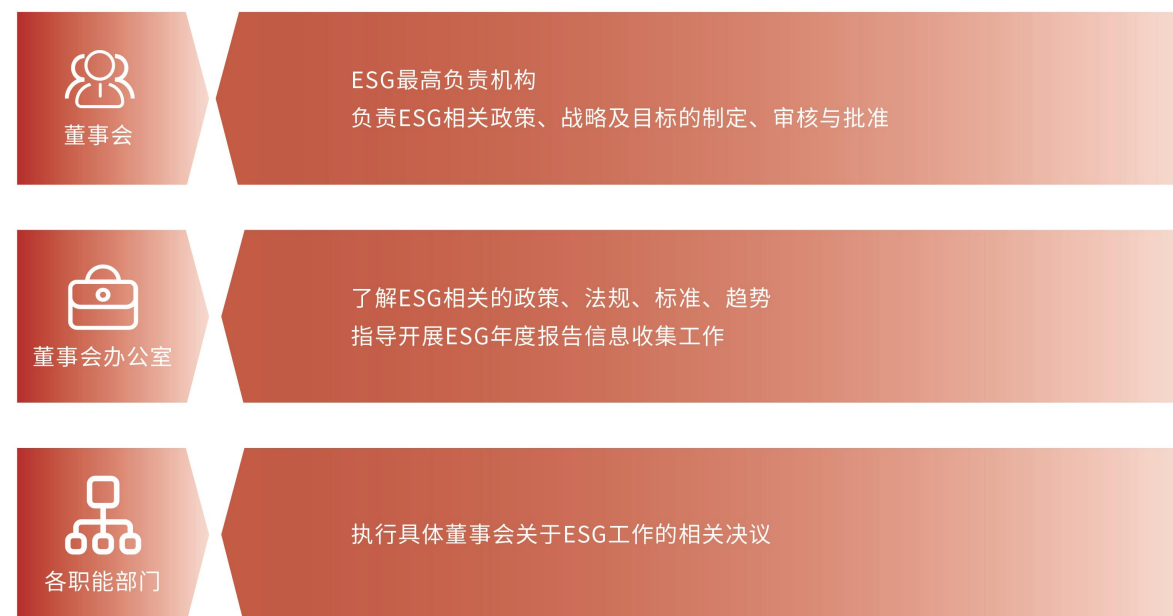
## 董事会声明

中鲁远洋董事会是本公司环境、社会及公司治理(ESG)工作最高决策机构,对ESG相关工作负总体责任,负责开展ESG重大事项的审议和决策工作,评估、厘定本公司ESG相关风险及机遇,并确保ESG报告中数据及信息的真实性、有效性。

未来,董事会将持续监督公司在环境、社会及公司治理方面的表现,继续为投资者提供可靠、一致、可作比较的重要资料,共同为实现可持续发展不断努力。

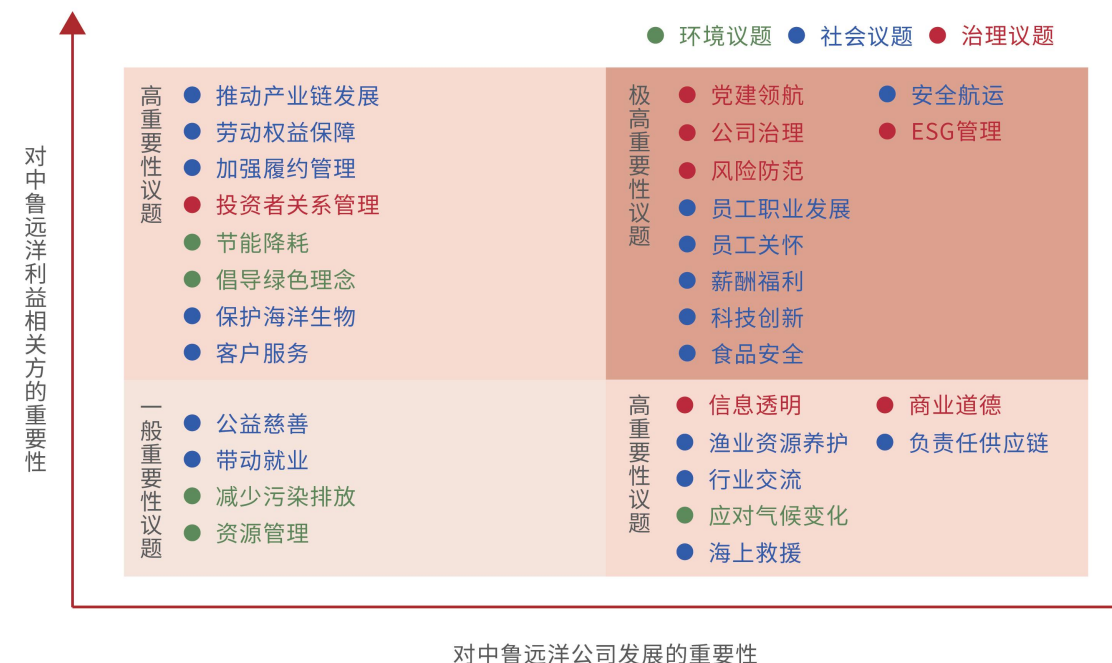
## ESG治理架构

中鲁远洋有序推进ESG工作,建立并持续优化以董事会为领导的ESG治理架构,为公司ESG相关事宜的合规开展奠定组织基础。



## 实质性议题识别

根据国家宏观政策要求、公司业务及运营管理策略、国内外披露标准、行业发展趋势,结合公司可持续发展目标,共计29个治理、社会和环境三大维度的ESG重点议题形成了议题库,依照“对中鲁远洋公司发展的重要性”及“对中鲁远洋利益相关方的重要性”两个维度进行考虑与排序,得出ESG实践方面的重点关注领域。

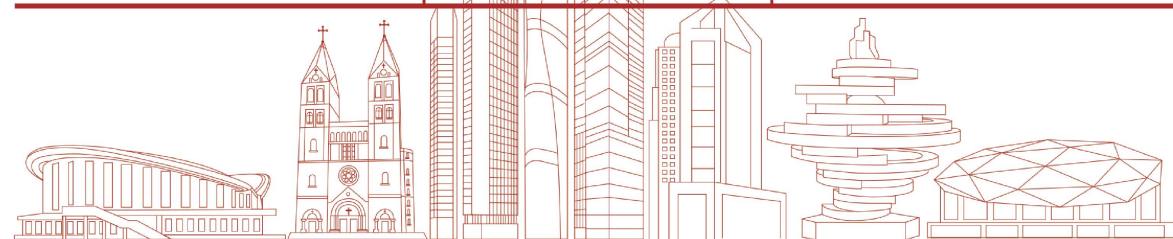




## 利益相关方沟通

中鲁远洋认为公司的可持续发展与员工、客户、行业与伙伴、社区的利益息息相关，重视与利益相关方的沟通与交流，及时了解利益相关方诉求并积极回应。

利益相关方与沟通渠道		
利益相关方	主要沟通方式	公司回应
政府及监管机构	信息报送 审批审计 工作沟通汇报	接受监管检查 遵守法律法规
员工	职工代表大会 日常工作沟通	保障员工权益 关爱员工生活 保障安全生产 推动职业发展
股东与投资者	董事会 定期报告 调研问卷	按期如实披露信息 强化风险管理 完善公司治理 良好经营业绩
客户	客户走访和调研 客户满意度调查	提升客户满意度 保障客户权益
行业与伙伴	签订合同 战略合作	保持良好合作 合同履行
社区	环境影响评估 参与公益活动	公益捐赠 环境保护 提升履约能力



## 党建领航

中鲁远洋公司党委认真践行新时代党的建设总要求和新时代党的组织路线，坚持“大抓党建、抓大党建”，把坚持党的领导、加强党的建设贯穿企业改革发展全过程、各方面，不断增强各级党组织政治功能和组织功能，全力为公司高质量发展提供坚强保证。

### 抓严政治建设，展现新担当

坚持把党的政治建设摆在首位，严格落实“第一议题”、党委理论学习中心组学习等制度，夯实忠诚拥护“两个确立”、坚决做到“两个维护”的思想根基。认真履行党组织主体责任、党组织书记“第一责任人”责任和班子成员“一岗双责”，全面推行党组织书记全面从严治党务述廉和抓基层党建工作述职评议，建立党建工作联考联评考核机制，扣紧压实管党治党责任。

### 抓牢理论武装，展现新提升

深入学习宣传贯彻党的二十大精神，高质量开展主题教育，坚持用习近平新时代中国特色社会主义思想凝心铸魂。举办党员干部素质能力提升培训班，采取“三会一课”、主题党日等形式开展集中学习、现场党性教育，扎实推动党的创新理论入车间、进船舶、到海外，持续筑牢思想政治基础。



举办党员干部素质能力提升培训班

### 抓实基层组织，展现新作为

深入开展党支部标准化规范化建设，抓实过硬党支部建设和党支部评星定级管理，加强动态调度、清单式检查，推动组织生活制度和党员、党费收缴、按期换届等日常管理工作规范落实。举办基层党建现场观摩交流活动，通过对标找差，促进基层党建工作质效整体提升。15个党支部获评“五星级”“四星级”党支部，过硬党支部建设再上新台阶。



## 抓好品牌创建，展现新局面

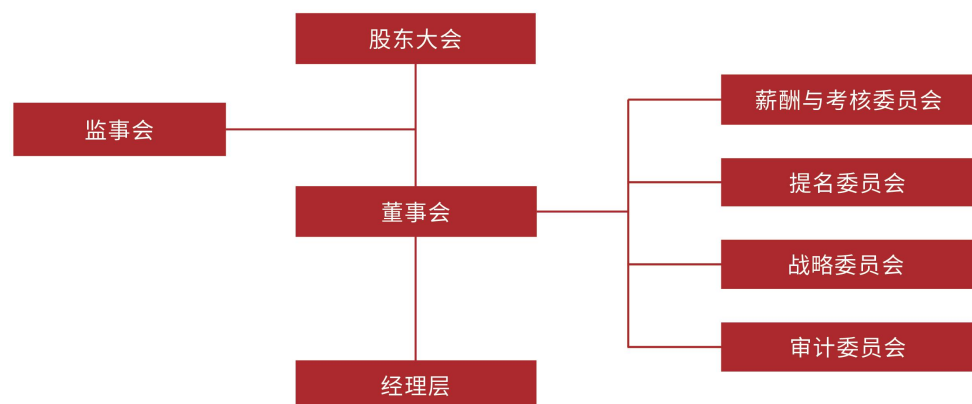
紧密围绕高质量发展中心任务，统筹做好网上网下、内宣外宣工作，巩固壮大主流思想舆论。深化“五红”党建品牌创建，打造“一支部一品牌”体系。公司发展成效入刊《中华人民共和国年鉴》《党的基层建设与思想政治工作成果汇编》等大型文献史册，党建成果在《国企管理》《国企党建》杂志多次刊发，持续形成放大品牌效应。

## 精益治理

公司根据业务自身发展，持续优化法人治理结构，进一步规范公司运作，提升公司治理水平。公司与控股股东、实际控制人在资产、人员、财务、机构、业务等方面完全独立，具有独立完整的业务及自主经营能力。

### 三会一层

公司严格遵循《中华人民共和国公司法》《中华人民共和国证券法》《上市公司治理准则》及《深圳证券交易所股票上市规则》等法律法规，设立股东大会、董事会、监事会以及经理层，确保公司治理责任层层分明、有效落实。同时，公司结合实际情况，出台实施了《股东大会议事规则》《董事会议事规则》《监事会议事规则》《独立董事工作制度》《董事会授权管理办法》等制度，提高了治理效能，激发了企业活力。



#### 股东大会

股东大会是公司最高权力机构，依据《中华人民共和国公司法》及公司章程设立，由全体股东组成，负责审议批准公司的重大事项。

#### 董事会

董事会是公司的决策机构，负责执行股东大会的决议，制定公司的发展战略和经营计划。

#### 监事会

监事会是公司的监督机构，负责监督董事会和经营管理层的履职情况，并对公司规范运作情况进行监督，确保公司运营的合法性和合规性。

#### 经理层

经理层是公司运营管理的执行机构，对董事会负责，执行董事会制定的战略决策，并负责企业的日常运营、资源配置，确保公司运营的高效性和稳定性。

## 投资者关系

中鲁远洋在投资者关系管理方面，展现了一个负责任、开放且具前瞻性的企业形象。通过构建多维度的沟通机制和高度的投资者教育保护意识，公司不仅增强了与投资者之间的互信，还促进了资本市场的健康发展。

#### 在沟通机制方面

中鲁远洋构建了多维度、高效率的沟通渠道。公司通过专线电话、微信、深交所网络提问平台以及举办业绩说明会、投资者接待日等活动，与投资者进行沟通交流。

#### 在投资者教育保护方面

中鲁远洋展现出了高度的责任感和使命感。公司积极组织员工参与“股东来了”投资者教育保护竞赛，参加世界投资者周、5·15投资者教育保护专项宣传等活动，提高了投资者的风险防范和依法维权意识，呼吁更多的人关注和参与资本市场，为推动资本市场良性、健康发展贡献中鲁力量。

## 信息披露

公司为规范信息披露行为，加强信息披露事务管理，保护投资者合法权益，根据《中华人民共和国公司法》《中华人民共和国证券法》《上市公司信息披露管理办法》《深圳证券交易所股票上市规则》等有关法律、行政法规、部门规章及《公司章程》的规定，结合公司实际情况，制定并实施《信息披露事务管理制度》，加强了信息披露事务管理，促进了投资者关系的维护。报告期内，未发生因违反信息披露规定，而受处罚的事件。





## 风险合规

### 内部控制与审计


中鲁远洋设置独立的审计部门,严格执行企业内部控制规范体系和《公开发行证券的公司信息披露编报规则第21号—年度内部控制评价报告的一般规定》有关要求,真实、准确、完整披露并审计公司内部控制相关信息,每年在披露公司年度报告的同时,定期披露经董事会批准的公司内部控制评价报告以及会计师事务所出具的内部控制审计报告。

2023年,公司审计部完成5个审计项目,对负责人任期经济责任、权属企业经营管理情况等进行审计,提出意见并督促整改,确保公司合规运营、提升公司治理水平。

公司坚持“请进来”“走出去”持续加强队伍建设和能力提升。2023年10月,审计部参加内审人员专项培训,从审计实务、沟通技巧、内部审计质量控制与管理等角度推动内部控制建设,为内部审计工作提质增效。


### 夯实风险防控

中鲁远洋严格落实全面风险管理,加强体系建设,制定《全面风险管理办法(试行)》《投资管理制度》《资金管理暂行办法》,明确风险管理组织体系和职责范围。



**加强全链条审计管理**

突出“强审计、重整改、求实效”原则,加大重点领域审计力度,确保责任落实到位、问题整改到位,风险防范到位,为公司高质量发展提供有力保障。



**加强全流程风险管控**

构筑事前、事中、事后三个阶段,贯穿整个业务流程的风险管控体系。在公司项目招投标和建设方面,严格按照制度办事,严格进行风控和审计管理。

## 坚守清正廉洁

中鲁远洋对于贪腐行为采取“零容忍”态度,持续完善反腐制度与监管机制,着力培育崇德尚廉的新风正气。

### 廉洁从业

中鲁远洋严格遵守法律法规和商业道德,2023年制订《关于进一步加强党风廉政建设和反腐败工作的实施意见》《员工廉洁从业规定》,规范员工廉洁从业行为,维护企业利益和员工合法权益,营造稳健经营和健康发展的运营环境。

案例

加强合规建设

中鲁食品制定《反腐败/反贿赂/反不正当竞争法管控程序》,健全招投标制度,持续改进反腐败/反贿赂/反不正当竞争体制。

- 定期对所有员工进行相关培训教育;
- 定期拜访采购商及客户,对反腐败/反贿赂/反不正当竞争政策进行沟通;
- 全体员工及所有供应商/客户/分包商可通过电话/信件/面试等方式揭露公司存在的任何腐败/贿赂/不正当竞争行为;
- 严格为举报人保密,不得以任何形式泄露举报人的真实身份,不得以任何理由解雇或用其他任何形式打击报复举报人。

### 廉洁文化

为增强员工廉洁从业意识,推进清廉文化常态化建设,中鲁远洋通过警示教育、员工日常廉洁培训、新入职员工廉洁培训、每周下发违法违规典型案例、廉洁文化墙等多种形式推动廉洁文化建设走深走实。



开展现场警示教育 ▶





## 阳光采购

2023年，中鲁远洋修订《招标采购管理办法》，完善采购流程。公司设置招标采购工作组织机构，明确职责，严防采购风险，把制度优势更好转化为治理效能。

### 招标采购工作组织机构



## 申诉机制

中鲁远洋公开来电、来访、邮件和来信的举报渠道，对相关举报保密受理，受理后进行研判分类处置。

## 报告后记

### 未来展望

岁月见证坚实的步伐，时光铭刻奋斗的身影。2023年，中鲁远洋这艘巨轮在新征程中聚力突破、砥砺奋进、劈波斩浪、行稳致远，为做大做强远洋事业贡献了中鲁力量。实干谋新篇，奋力开新局，2024年，中鲁远洋将继续阔步向前，聚焦主责、聚力主业，谋实招、干实事、求实效，再创中鲁远洋新辉煌。

未来，我们将继续践行绿色环保理念，倡导绿色低碳的运营和作业方式，减少能源消耗和碳排放，加强能源管理和环境风险管理，实现远洋渔业与海洋生态和谐共生。

未来，我们将继续秉持“人才至上”的理念，关注员工的福利和发展。通过完善培训体系，提升员工的技术和素养。同时，我们将继续履行社会责任，积极开展志愿公益和海上帮扶，为构建和谐社区贡献力量。

未来，我们将继续加强公司治理，通过完善内部控制体系，强化风险管理和合规意识。同时，进一步加强投资者和利益相关方的沟通合作，实现共同发展。

潮平岸阔风正劲，奋楫扬帆正逢时。中鲁远洋将继续以习近平新时代中国特色社会主义思想为指导，坚持“稳中求进、以进促稳、先立后破”，在转方式、调结构、提质量、增效益上积极进取，为实现海洋强国而奋斗。





## 关键绩效表

### 经营绩效

指标	单位	数据
资产总额	万元	204,813.51
营业收入	万元	114,525.24
利润总额	万元	4,482.46

### 环境绩效

章节	指标	单位	数据
减少污染排放	因环境问题受到处罚事件	件	0
	低硫油使用比例	%	100

### 社会绩效

章节	指标	单位	数据
加强履约管理	远洋渔船电子渔捞日志安装率	%	100
	远洋渔船视频监控设备安装率	%	100
产品质量	检测产品	批次	5745
	内控标准产品合格率	%	99.3
	产品召回事件	件	0

激发创新活力	研发投入	万元	327.66	
	研发人员数量	人	20	
保障员工权益	拖欠工资事件	件	0	
	投诉事件	件	0	
多元化雇佣	劳动合同签订率	%	100	
	员工总数	人	918	
	按性别划分	男性雇员总数	人	716
		女性雇员总数	人	202
	按年龄划分	小于30岁的雇员总数	人	105
		31-50岁的雇员总数	人	555
		大于50岁的雇员总数	人	258
	按学历划分	本科以下	人	794
		本科	人	99
		硕士	人	25
新进员工数量	人	50		
本地化用工比例	%	82		
守护员工安全	一般及以上安全生产事故	件	0	
	消防演练次数	次	92	



治理绩效

章节	指标	单位	数据
党建领航	获评“五星级”“四星级”党支部	个	15
信息披露	因违反信息披露规定受到处罚事件	件	0

指标索引

报告内容	CASS-ESG 6.0	
关于本报告	P1.1 P1.2	
卷首语	P2.1	
关于中鲁远洋	P3.1 P3.2 P3.3	
专题：服务重大战略，深耕“蓝色粮仓”	服务经略海洋	S1.2
	服务民生健康	S2.1 S1.2 S3.3
至臻 争做生态环境守护者	加强资源管理	E3.1 E3.2
	减少污染排放	E2.1 E2.2 E2.4
	应对气候变化	E1.1 G1.2
	生物多样性保护	E2.3
	倡导绿色生活	E3.3
至诚 铸就行业发展典范者	加强履约管理	S1.2
	产品质量	S3.3

至善 勇做社会责任践行者	供应链管理	S3.1
	推动行业发展	S3.3
	创新激发活力	S2.1
	保障员工权益	S4.1 S4.3
至远 当好规范治理引领者	开展人文关怀	S4.1
	守护员工安全	S4.2
	履行社会责任	S1.2
	ESG管理	G1.1 G1.3
报告后记	党建领航	/
	精益治理	G1.1
	风险合规	G1.1
	坚守清正廉洁	G2.1 G2.2
报告后记	未来展望	A1
	关键绩效表	A2
	指标索引	A3
	意见反馈	G2.1 G2.2



## 读者反馈表

尊敬的读者:

您好!非常感谢您百忙之中阅读《中鲁远洋2023年ESG报告》。为了持续改进ESG报告管理工作,不断提升履责能力与水平,我们非常希望能通过您对本报告的阅读和评价来持续提升本报告的质量,以满足各利益方的诉求。为此,我们制定了反馈意见表,希望您能够对本报告进行评价,并提出您的宝贵意见,帮助我们对报告进行持续改进。

选择性问题:(请在相应的位置选择打“√”)

1、您认为本报告是否全面、准确地反映了公司对经济、社会、环境的重大影响?

非常全面准确    比较全面准确    基本全面准确    不够全面准确    很不全面准确

2、您认为本报告所披露的信息、指标、数据是否清晰、准确、完整?

非常清晰准确完整    比较清晰准确完整    基本清晰准确完整    不够清晰准确完整    很不清晰准确完整

3、您认为本报告所列出的利益相关方及其与公司的相互分析关系是否准确、合理?

非常准确合理    比较准确合理    基本准确合理    不够准确合理    很不准确合理

4、您认为本报告的总体框架、内容设计和形式安排是否方便阅读?

非常方便    比较方便    基本方便    不够方便    很不方便

5、综合各方面,本报告给您的整体印象?

很好    好    一般    差    很差

开放性问题:

1、您对报告中哪一部分最感兴趣?

2、您认为本报告最让您满意的方面是什么?

3、您认为哪些信息在报告中没有体现?

4、您对我们今后发布社会责任报告有何建议?

您可以选择以下方式告知我们您的宝贵意见:

电话: 0532-55719257 (办公室) 0532-55715967 (董事会办公室)

传真: 0532-55719258

E-mail: zloffice@zofco.cn

地址: 青岛市崂山区仙霞岭路31号国信金融中心1号楼