

南方金融主题灵活配置混合型证券投资 基金 2024 年第 4 季度报告

2024 年 12 月 31 日

基金管理人：南方基金管理股份有限公司

基金托管人：兴业银行股份有限公司

送出日期：2025 年 1 月 22 日

§ 1 重要提示

基金管理人的董事会及董事保证本报告所载资料不存在虚假记载、误导性陈述或重大遗漏，并对其内容的真实性、准确性和完整性承担个别及连带责任。

基金托管人兴业银行股份有限公司根据本基金合同规定，于 2025 年 1 月 20 日复核了本报告中的财务指标、净值表现和投资组合报告等内容，保证复核内容不存在虚假记载、误导性陈述或者重大遗漏。

基金管理人承诺以诚实信用、勤勉尽责的原则管理和运用基金资产，但不保证基金一定盈利。

基金的过往业绩并不代表其未来表现。投资有风险，投资者在作出投资决策前应仔细阅读本基金的招募说明书。

本报告中财务资料未经审计。

本报告期自 2024 年 10 月 1 日起至 12 月 31 日止。

§ 2 基金产品概况

基金简称	南方金融主题灵活配置混合	
基金主代码	004702	
交易代码	004702	
基金运作方式	契约型开放式	
基金合同生效日	2017 年 8 月 3 日	
报告期末基金份额总额	1,502,697,595.43 份	
投资目标	在有效控制组合风险并保持良好流动性的前提下，通过专业化研究分析及投资，力争实现基金资产的长期稳健增值。	
投资策略	本基金通过定性与定量相结合的方法分析宏观经济和证券市场发展趋势，评估市场的系统性风险和各类资产的预期收益与风险，据此合理制定和调整股票、债券等各类资产的比例，在保持总体风险水平相对稳定的基础上，力争投资组合的稳定增值。此外，本基金将持续地进行定期与不定期的资产配置风险监控，适时地做出相应的调整。	
业绩比较基准	沪深 300 指数收益率×60%+上证国债指数收益率×40%。	
风险收益特征	本基金为混合型基金，其长期平均风险和预期收益水平低于股票型基金，高于债券型基金、货币市场基金。	
基金管理人	南方基金管理股份有限公司	
基金托管人	兴业银行股份有限公司	
下属分级基金的基金简称	南方金融主题灵活配置混合 A	南方金融主题灵活配置混合 C
下属分级基金的交易代码	004702	013500
报告期末下属分级基金的份	755,174,505.63 份	747,523,089.80 份

额总额		
-----	--	--

§ 3 主要财务指标和基金净值表现

3.1 主要财务指标

单位：人民币元

主要财务指标	报告期（2024 年 10 月 1 日—2024 年 12 月 31 日）	
	南方金融主题灵活配置混合 A	南方金融主题灵活配置混合 C
1.本期已实现收益	303,146,362.92	124,507,688.10
2.本期利润	52,580,258.05	8,442,161.40
3.加权平均基金份额本期利润	0.0514	0.0189
4.期末基金资产净值	910,691,439.85	883,077,014.25
5.期末基金份额净值	1.2059	1.1813

注：1、基金业绩指标不包括持有人认（申）购或交易基金的各项费用，计入费用后实际收益水平要低于所列数字；

2、本期已实现收益指基金本期利息收入、投资收益、其他收入（不含公允价值变动收益）扣除相关费用和信用减值损失后的余额，本期利润为本期已实现收益加上本期公允价值变动收益。

3.2 基金净值表现

3.2.1 本报告期基金份额净值增长率及其与同期业绩比较基准收益率的比较

南方金融主题灵活配置混合 A

阶段	份额净值增长率①	份额净值增长率标准差②	业绩比较基准收益率③	业绩比较基准收益率标准差④	①-③	②-④
过去三个月	2.76%	1.28%	0.00%	1.04%	2.76%	0.24%
过去六个月	36.15%	1.70%	10.14%	0.98%	26.01%	0.72%
过去一年	13.34%	1.81%	12.58%	0.80%	0.76%	1.01%
过去三年	-1.87%	1.57%	-6.21%	0.70%	4.34%	0.87%
过去五年	32.35%	1.51%	9.35%	0.74%	23.00%	0.77%
自基金合同生效起至今	51.81%	1.43%	21.74%	0.73%	30.07%	0.70%

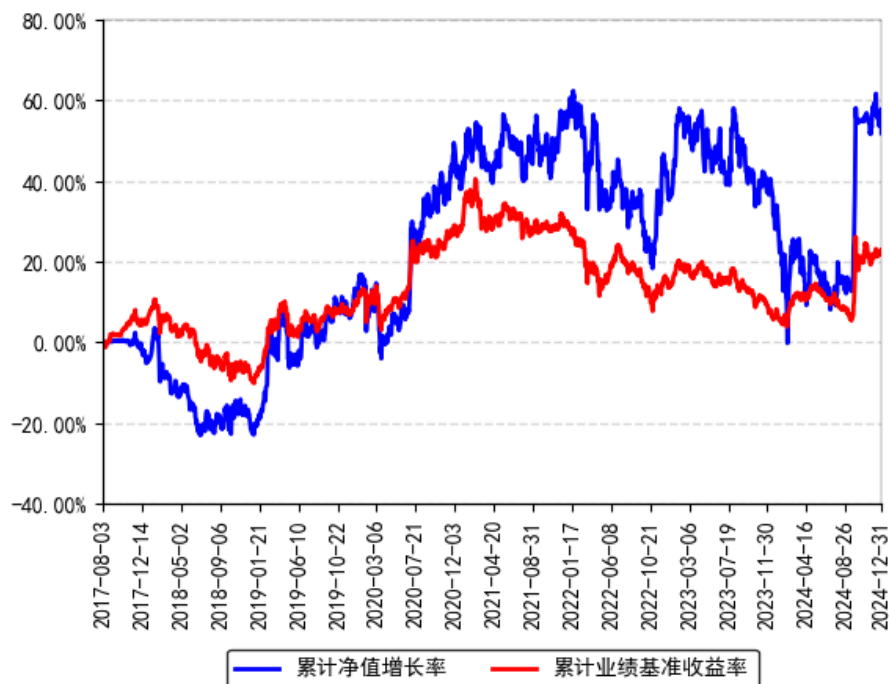
南方金融主题灵活配置混合 C

阶段	份额净值增长率①	份额净值增长率标准差②	业绩比较基准收益率③	业绩比较基准收益率标准差④	①-③	②-④
过去三个月	2.60%	1.28%	0.00%	1.04%	2.60%	0.24%

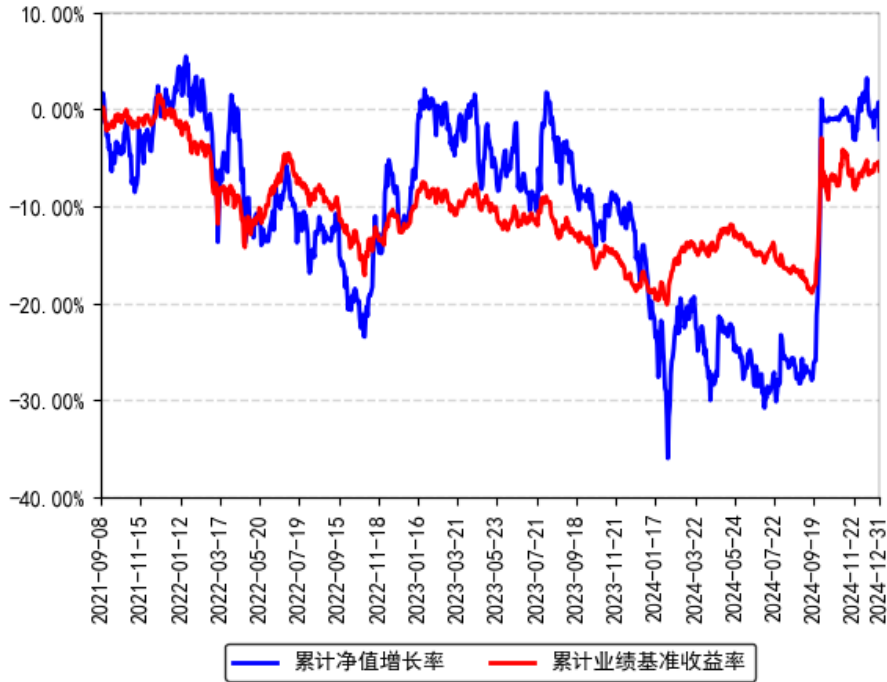
过去六个月	35.72%	1.70%	10.14%	0.98%	25.58%	0.72%
过去一年	12.72%	1.81%	12.58%	0.80%	0.14%	1.01%
过去三年	-3.62%	1.58%	-6.21%	0.70%	2.59%	0.88%
自基金合同生效起至今	-3.06%	1.55%	-6.29%	0.69%	3.23%	0.86%

3.2.2 自基金合同生效以来基金份额累计净值增长率变动及其与同期业绩比较基准收益率变动的比较

南方金融主题灵活配置混合A累计净值增长率与同期业绩比较基准收益率的历史走势对比图



南方金融主题灵活配置混合C累计净值增长率与同期业绩比较基准收益率的历史走势对比图



注：本基金从 2021 年 9 月 7 日起新增 C 类份额，C 类份额自 2021 年 9 月 8 日起存续。

§ 4 管理人报告

4.1 基金经理（或基金经理小组）简介

姓名	职务	任本基金的基金经理期限		证券从业年限	说明
		任职日期	离任日期		
金岚枫	本基金基金经理	2021 年 5 月 21 日	-	9 年	南京大学会计学博士，具有基金从业资格。曾就职于招商银行杭州分行、汇添富基金，历任对公客户经理、行业分析师。2018 年 2 月加入南方基金，任权益研究部金融行业研究员、总量组组长；2021 年 5 月 21 日至今，任南方金融混合基金经理；2024 年 8 月 2 日至今，任南方智弘混合基金经理。

注：1、本基金首任基金经理的任职日期为本基金合同生效日，后任基金经理的任职日期以及历任基金经理的离任日期为公司相关会议作出决定的公告（生效）日期；

2、证券从业年限计算标准遵从中国证监会《证券投资基金经营机构董事、监事、高级管理人员及从业人员监督管理办法》中关于证券投资基金从业人员范围的相关规定。

4.2 管理人对报告期内本基金运作遵规守信情况的说明

本报告期内，本基金管理人严格遵守《中华人民共和国证券投资基金法》等有关法律法规、中国证监会和本基金基金合同的规定，本着诚实信用、勤勉尽责的原则管理和运用基金资产，在严格控制风险的基础上，为基金份额持有人谋求利益。本报告期内，本基金运作整体合法合规，没有损害基金份额持有人利益。基金的投资范围、投资比例及投资组合符合有关法律法规及基金合同的规定。

4.3 公平交易专项说明

4.3.1 公平交易制度的执行情况

本报告期内，本基金管理人严格执行《证券投资基金管理公司公平交易制度指导意见》，完善相应制度及流程，通过系统和人工等各种方式在各业务环节严格控制交易公平执行，公平对待旗下管理的所有基金和投资组合。

4.3.2 异常交易行为的专项说明

本基金于本报告期内不存在异常交易行为。本报告期内基金管理人管理的所有投资组合参与的交易所公开竞价同日反向交易成交较少的单边交易量超过该证券当日成交量的 5% 的交易次数为 49 次，是由于指数投资组合的投资策略导致。

4.4 报告期内基金投资策略和运作分析

四季度市场整体维持震荡和显著分化的特征，全 A 指数在整个四季度震荡为主且略有涨幅，较为平稳，具体而言：（1）从结构来看，部分新兴行业、成长行业以及尚处于产业初期的概念板块涨幅较大、明显超过国庆节后的高点，但传统行业和偏价值的板块则走势相对较弱、通常而言难以超过节后的高点；（2）从节奏来看，节后迅速回调后旋即企稳，随后震荡上行至 11 月上旬，随后调整至 11 月底后继续震荡上行但强度稍弱，随后从 12 月中旬开始震荡下行。

从金融地产板块来看，四季度中券商、保险、地产的走势和上文描述的全 A 走势基本一致但地产指数的跌幅相对较大超过 10%，而金融科技作为此轮市场反弹中弹最为突出的板块其一，其在 9 月底的暴涨后、四季度的涨幅依然达到 20% 多，明显高于金融地产板块内容的其他板块。此外，银行在 12 月中旬之前的市场震荡阶段均弹性较弱，但在随后的大半个月时间中随着市场重新偏向红利风格或避险交易，其走势相对较强，抗跌属性明显。

从本产品来看，一直是以配置券商或非银等资产为主，以及少量的金融科技类公司，9 月底市场大幅上涨过程中略微减仓，而在节后的市场情绪高度亢奋时本产品做了大幅的减仓，并在 10 月和 11 月上旬等均保持很低的仓位水平；随后，在 11 月市场继续震荡的过程中，基本排除了 A 型走的可能性后、本产品开始逐步提高仓位，至 12 月中旬左右恢复到中性仓位。因此，本产品的净值在 10 月和 11 月上旬的波动很小，随后又开始波动。

当前时点展望后市，虽然年初出现了短期的较大幅度调整，但我们认为应到保持积极乐观的态度，一是政策层面的拐点或变化已经十分明显，市场前期也做出了非常积极的反馈、且热度维持较久，当前交易量已经较去年的大部分时间大幅提升；二是从内外部经济环境的比较以及由此衍生的大众心态的变化来看，压力最大的时间区间无疑已经过去，目前市场关注的是政策力度和具体内容的问题；三是中国经济内生动力持续显现，新兴产业不断进步，将为资本市场提供源源不断的优质资产，是我们投资的重要方向。具体到本产品，在前述的展望和背景下，依旧将重点布局券商和类券商板块，因为这些资产将明显从中国经济的持续复苏和发展中受益，而券商行业的最难的时刻无疑也已经过去，预计后面将持续有阶段性行情，但需要本产品进行一定的操作才能尽量获取其中的受益。

此外，另一个角度来看，不论是地缘政治还是产业竞争格局，都以不同的驱动方式使各类资产呈现高波动的特征和相当强度的优胜劣汰，且预计将长期维持，因此积极主动的管理就变得更加重要，年初市场的大幅波动可能就是一个例证；这既是金融机构的机会和挑战，也是本产品的运作和管理过程中对底层资产和自身运作的重要方面。

4.5 报告期内基金的业绩表现

截至报告期末，本基金 A 份额净值为 1.2059 元，报告期内，份额净值增长率为 2.76%，同期业绩基准增长率为 0.00%；本基金 C 份额净值为 1.1813 元，报告期内，份额净值增长率为 2.60%，同期业绩基准增长率为 0.00%。

4.6 报告期内基金持有人数或基金资产净值预警说明

报告期内，本基金未出现连续二十个交易日基金份额持有人数量不满二百人或者基金资产净值低于五千万元的情形。

§ 5 投资组合报告

5.1 报告期末基金资产组合情况

序号	项目	金额（元）	占基金总资产的比例（%）
1	权益投资	1,522,024,510.36	83.88
	其中：股票	1,522,024,510.36	83.88
2	基金投资	-	-
3	固定收益投资	-	-
	其中：债券	-	-
	资产支持证券	-	-
4	贵金属投资	-	-
5	金融衍生品投资	-	-

6	买入返售金融资产	-	-
	其中：买断式回购的买入返售金融资产	-	-
7	银行存款和结算备付金合计	291,058,590.60	16.04
8	其他资产	1,482,628.67	0.08
9	合计	1,814,565,729.63	100.00

5.2 报告期末按行业分类的股票投资组合

5.2.1 报告期末按行业分类的境内股票投资组合

金额单位：人民币元

代码	行业类别	公允价值（元）	占基金资产净值比例（%）
A	农、林、牧、渔业	-	-
B	采矿业	-	-
C	制造业	63,155,972.36	3.52
D	电力、热力、燃气及水生产和供应业	-	-
E	建筑业	-	-
F	批发和零售业	10,895,675.00	0.61
G	交通运输、仓储和邮政业	8,340,199.03	0.46
H	住宿和餐饮业	-	-
I	信息传输、软件和信息技术服务业	165,581,581.90	9.23
J	金融业	1,236,888,128.39	68.95
K	房地产业	-	-
L	租赁和商务服务业	37,162,953.68	2.07
M	科学研究和技术服务业	-	-
N	水利、环境和公共设施管理业	-	-
O	居民服务、修理和其他服务业	-	-
P	教育	-	-
Q	卫生和社会工作	-	-
R	文化、体育和娱乐业	-	-
S	综合	-	-
	合计	1,522,024,510.36	84.85

5.2.2 报告期末按行业分类的港股通投资股票投资组合

无。

5.3 期末按公允价值占基金资产净值比例大小排序的股票投资明细

5.3.1 报告期末按公允价值占基金资产净值比例大小排序的前十名股票投资明细

金额单位：人民币元

序号	股票代码	股票名称	数量（股）	公允价值（元）	占基金资产净值
----	------	------	-------	---------	---------

					比例 (%)
1	603171	税友股份	3,979,431	121,372,645.50	6.77
2	601601	中国太保	2,073,500	70,664,880.00	3.94
3	601878	浙商证券	5,498,236	67,298,408.64	3.75
4	600095	湘财股份	8,928,017	64,281,722.40	3.58
5	000776	广发证券	3,233,300	52,411,793.00	2.92
6	603323	苏农银行	9,622,700	50,904,083.00	2.84
7	601059	信达证券	3,041,519	45,561,954.62	2.54
8	600621	华鑫股份	2,506,586	41,308,537.28	2.30
9	601198	东兴证券	3,557,802	39,171,400.02	2.18
10	601456	国联证券	2,825,914	38,206,357.28	2.13

5.4 报告期末按债券品种分类的债券投资组合

无。

5.5 报告期末按公允价值占基金资产净值比例大小排名的前五名债券投资明细

无。

5.6 报告期末按公允价值占基金资产净值比例大小排名的前十名资产支持证券投资明细

本基金本报告期末未持有资产支持证券。

5.7 报告期末按公允价值占基金资产净值比例大小排序的前五名贵金属投资明细

无。

5.8 报告期末按公允价值占基金资产净值比例大小排名的前五名权证投资明细

无。

5.9 报告期末本基金投资的股指期货交易情况说明

5.9.1 报告期末本基金投资的股指期货持仓和损益明细

无。

5.9.2 本基金投资股指期货的投资政策

无。

5.10 报告期末本基金投资的国债期货交易情况说明

5.10.1 本期国债期货投资政策

无。

5.10.2 报告期末本基金投资的国债期货持仓和损益明细

无。

5.10.3 本期国债期货投资评价

无。

5.11 投资组合报告附注

5.11.1 声明本基金投资的前十名证券的发行主体本期是否出现被监管部门立案调查，或在报告编制日前一年内受到公开谴责、处罚的情形。如是，还应对相关证券的投资决策程序做出说明

报告期内基金投资的前十名证券的发行主体未有被监管部门立案调查，不存在报告编制日前一年内受到公开谴责、处罚的情形。

5.11.2 声明基金投资的前十名股票是否超出基金合同规定的备选股票库。如是，还应对相关股票的投资决策程序做出说明

本基金投资的前十名股票没有超出基金合同规定的备选股票库，本基金管理人从制度和流程上要求股票必须先入库再买入。

5.11.3 其他资产构成

单位：人民币元

序号	名称	金额（元）
1	存出保证金	1,137,467.46
2	应收证券清算款	-
3	应收股利	-
4	应收利息	-
5	应收申购款	345,161.21
6	其他应收款	-
7	待摊费用	-
8	其他	-
9	合计	1,482,628.67

5.11.4 报告期末持有的处于转股期的可转换债券明细

本基金本报告期末未持有处于转股期的可转换债券。

5.11.5 报告期末前十名股票中存在流通受限情况的说明

无。

§ 6 开放式基金份额变动

单位：份

项目	南方金融主题灵活配置混合 A	南方金融主题灵活配置混合 C
报告期期初基金份额总额	1,175,822,787.37	652,443,980.11
报告期期间基金总申购份额	521,850,783.90	701,995,713.59
减：报告期期间基金总赎回 份额	942,499,065.64	606,916,603.90
报告期期间基金拆分变动份 额（份额减少以“-”填列）	-	-
报告期期末基金份额总额	755,174,505.63	747,523,089.80

§ 7 基金管理人运用固有资金投资本基金情况

7.1 基金管理人持有本基金份额变动情况

本报告期末，基金管理人未持有本基金份额。

7.2 基金管理人运用固有资金投资本基金交易明细

本报告期内，基金管理人不存在申购、赎回或买卖本基金的情况。

§ 8 影响投资者决策的其他重要信息

8.1 报告期内单一投资者持有基金份额比例达到或超过 20%的情况

投资者 类别	报告期内持有基金份额变化情况					报告期末持有基金情况	
	序号	持有基金 份额比例 达到或者 超过 20% 的时间区 间	期初份额	申购份额	赎回份额	持有份额	份额占 比
机构	1	20241011- 20241105, 20241108- 20241225	321,128,133.64	293,212,286.48	321,128,133.64	293,212,286.48	19.51%

产品特有风险

本基金存在持有基金份额超过 20%的基金份额持有人，在特定赎回比例及市场条件下，若基金管理人未能以合理价格及时变现基金资产，将会导致流动性风险和基金净值波动风险。

8.2 影响投资者决策的其他重要信息

无。

§ 9 备查文件目录

9.1 备查文件目录

- 1、《南方金融主题灵活配置混合型证券投资基金基金合同》；
- 2、《南方金融主题灵活配置混合型证券投资基金托管协议》；
- 3、南方金融主题灵活配置混合型证券投资基金 2024 年 4 季度报告原文。

9.2 存放地点

深圳市福田区莲花街道益田路 5999 号基金大厦 32-42 楼。

9.3 查阅方式

网站：<http://www.nffund.com>