

2025年  
投资者开放日

Investor Day 2025

**PICC** 中国人民保险

中国人保 601319.SH 中国人民保险集团 1339.HK 中国财险 2328.HK

打造核心竞争力  
助力非车险高质量发展



# CONTENTS

01

---

行业现状

02

---

市场潜力

03

---

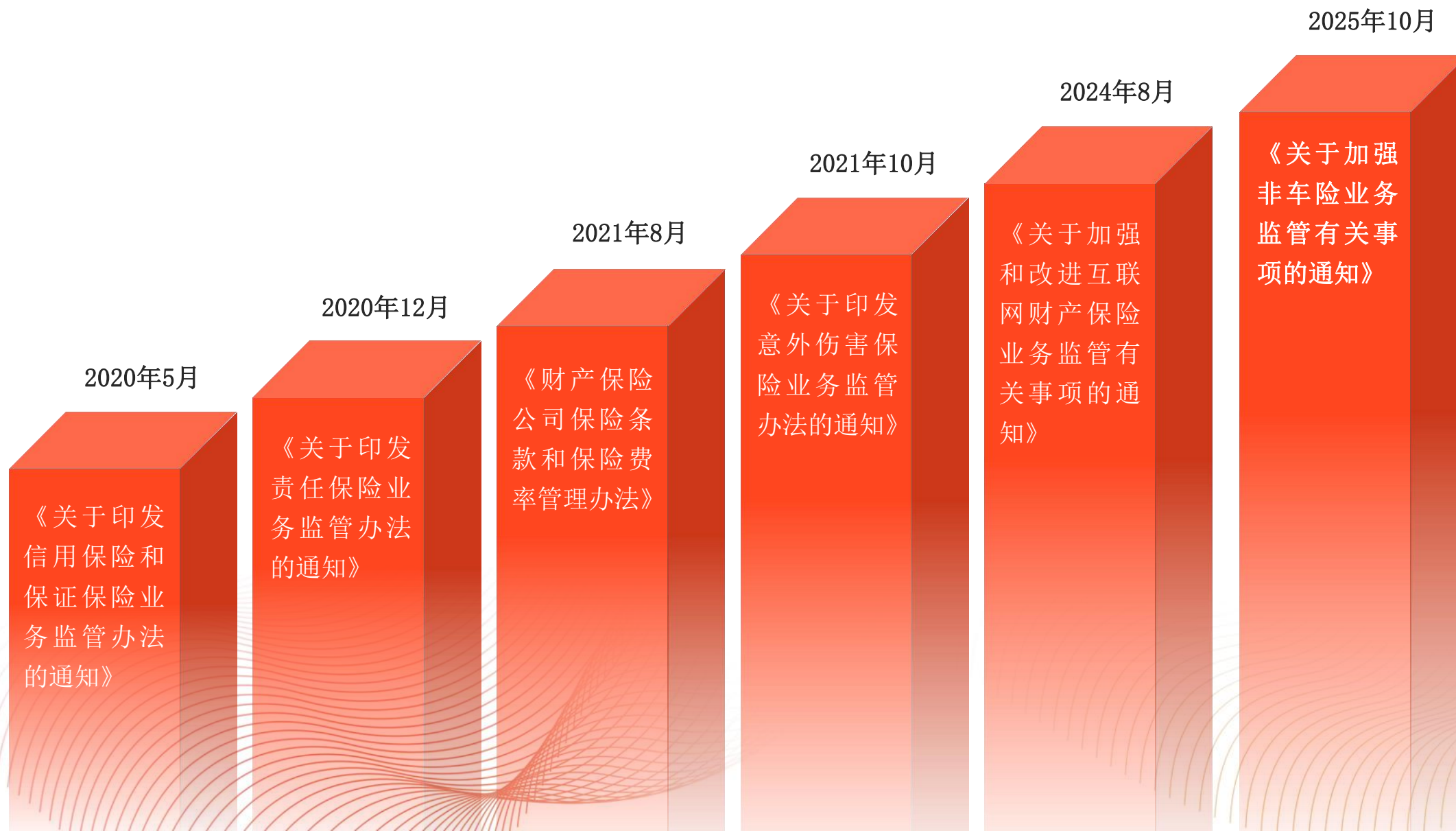
人保优势

# 关注转型升级，避免非车险“内卷式”竞争

过去一段时间中，行业非车险市场存在非理性竞争、内卷式发展的情况，出现费用水平过高、保费充足度不够、持续承保亏损等问题，对保险公司的合规经营和财务稳定造成不利影响，也容易侵害消费者合法权益，不利于行业高质量发展。



# 非车险正步入以合规与质量为导向的高质量发展阶段



# 开展非车险综合治理恰逢其时

理性竞争 降本增效 提质扩面

## 《关于加强非车险业务监管有关事项的通知》

金发〔2025〕36号

- 优化考核机制
- 规范产品开发使用
- 规范保费收入管理
- 强化市场行为监管
- 推动改进非车险承保理赔服务
- 发挥行业组织支撑服务作用



自2025年11月1日起实施

企财险

2025年12月1日前重新备案

安责险

2026年1月1日前重新备案

雇主责任险

2026年2月1日前重新备案

其他产品

2026年12月31日前重新备案

# 开展非车险综合治理恰逢其时

## 优化考核机制

引导保险主体更加追求质量和效益。

## 规范产品开发使用

逐步推进行业标准条款、标准费率的落地。

## 规范保费收入管理

明确见费出单规则，中银保信正在研发系统上线系统刚性管控。

## 强化市场行为监管

采取停止使用条款的监管措施，采取和车险报行合一类似的检查机制。

## 推动改进非车险承保理赔服务

引导行业更加关注消费者权益，关注保险风险管理服务。

## 发挥行业组织支撑服务作用

明确行业协会、精算师协会、银保信等在制定行业标准条款、纯风险损失率及建设非车险平台的作用和要求。

# 车险综改成效显著，业务质量和承保盈利能力持续提升

自车险报行合一至今，叠加车险综改，解决了车险前期改革和发展中积累起来的诸多问题，消费者权益得到进一步保障，车险市场业务质量和承保盈利能力持续提升。

# CONTENTS

01

---

行业现状

02

---

市场潜力

03

---

人保优势



# 聚焦服务“十五五”，非车险具备强劲增长空间

具体险种	“十五五”规划要求	相关背景
财产险、责任险	建设现代化产业体系 巩固壮大实体经济根基	2020-2024年，我国全部工业增加值从31.3万亿元增长到了40.5万亿元，制造业增加值从26.6万亿元增长到了33.6万亿元。
科技保险	加快高水平科技自立自强 引领发展新质生产力	2024年全社会研发投入超3.6万亿，较2020年增长48%。
个人保险	大力提振消费 加快构建新发展格局	2024年全国居民人均消费支出2.8万元，近十年增长79.65%。
货运险、信用保证险、 中国利益海外业务	扩大高水平对外开放 推动贸易创新发展	2024年出口规模首次突破25万亿元，同比增长7.1%，连续8年保持增长；有进出口实绩的外贸企业近70万家，数量再创新高；对外直接投资净额1922亿美元，同比增长8.4%。

# 聚焦服务“十五五”，非车险具备强劲增长空间

具体险种	“十五五”规划要求	相关背景
农业保险	加快农业农村现代化 扎实推进乡村全面振兴	2024年粮食产量首次突破1.4万亿斤，预计全国规模以上农产品加工企业营业收入超过18万亿元。
文化保险	大力繁荣文化事业 加快发展文化产业	2024年全国文化产业实现营业收入191423亿元，营收规模再创历史新高，比上年增长7.1%。
健康险	加大保障和改善民生力度 健全社会保障体系	2024年全国居民人均医疗保健消费支出2547元，近十年增长118.63%。
绿色保险	加快经济社会发展全面绿色转型 建设美丽中国	2024年我国可再生能源装机达到18.89亿千瓦，同比增长25%，约占我国总装机的56%。
巨灾保险、安责险	提高公共安全治理水平 完善社会治理体系	2024年全国城乡住房总套数达到4.16亿套，各种自然灾害造成全国直接经济损失4011.1亿元。

# 聚焦服务“十五五”，非车险具备强劲增长空间

## 商业非车险市场潜力

预测到“十五五”末期：

对外直接投资净额

>2200亿美元

研究与试验发展经费

>4.5万亿元

社会物流总额

>450万亿元

出口规模

>30万亿元

## 个人非车险市场潜力

预测到“十五五”末期：

全国城乡住房总套数

>4.5亿套

L2级以上辅助驾驶功能车辆保有量

>9000万辆

国内旅游总收入

>6.5万亿元

## 健康险市场潜力

预测到“十五五”末期：

新市民人数

人均医疗保健消费支出

>3.2亿人 >3600元

## 农险市场潜力

预测到“十五五”末期：

第一产业增加值

>10.5万亿元

# 深刻践行“十五五”时期战略使命和责任担当

中国财险聚焦二十届四中全会部署的战略任务，在服务“十五五”经济社会发展大局中发挥“经济减震器”和“社会稳定器”功能，做深做实金融“五篇文章”，践行政治性、人民性。

深入落实集团“五个一流”和“六项改革”部署，加快锻造长期可持续的核心竞争力，更好适应“十五五”时期经济社会发展的新要求、新变化。

# CONTENTS

01

---

行业现状

02

---

市场潜力

03

---

人保优势

# 中国财险非车险业务架构

政府客户

大中型企业客户

小微企业客户

个人客户

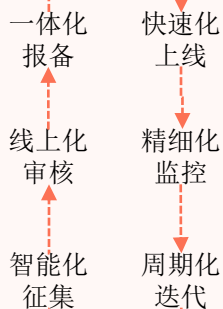
快速报价  
方案支持

统一授权  
结果追踪

销售赋能  
过程跟踪

挂图作战  
任务分配

保源地图  
客户挖掘



费率速算  
模型



风险定价  
模型



核保队伍

专业过硬  
能力过硬  
作风过硬

专职核保人员  
1000+人  
可覆盖  
总省地三级机构

价费匹配

逐单配置  
精准审核  
逐单兑现

出单工具  
多样

单证管理  
规范

新增AI辅助  
审核功能



风险数据资源平台  
风险模型平台  
服务运营管理平台  
生态合作平台

临灾

保中

保前

防控风险

成本控制

理赔服务

理赔队伍

双支柱分散

区块链赋能

精细化管理

全集中运营

销售

产品

报价

核保

出单

风险减量  
服务

理赔

再保

物联网

卫星遥感

大数据

数字孪生

数字化支持

大模型

机器学习

AI人工智能

RPA

# 业务流程全景图



客户全覆盖

销售全过程

服务全周期

承保全智能

# 中国财险非车险业务六大核心能力

精准的  
快速定报价能力

全域的  
渠道拓客能力

严谨的  
核保作业能力

专业的  
理赔服务能力

全面的  
再保支持能力

前沿的  
风险减量服务能力





# 精准的快速定报价能力

多险种  
精算定价模型



企财险



雇主险



团体意外险



中小工程险



安责险



建工意外险

智能化  
自动报价策略

风险定价模型

基于标的类别报价

被保险人信息			
名称	类型		
投保人信息			
名称	类型		
基本信息			
报价单号	XZ88202010198888888	报价次数	1
行业代码	C134	险种	财险
风险模型详细数据			
风险费率 (%)	风险费率 (%)	费率	
赔付率 (%)	赔付率 (%)	赔付率 (%)	
续保优惠 (%)	续保优惠 (%)	续保优惠 (%)	
渠道系数 (%)	渠道系数 (%)	渠道系数 (%)	

费率速算模型

费率调整系数

客户信息

行业类型

地理位置

标的类别

承保方案

条款险因

风勘结果

赔付数据

区域系数

管理水平系数

风险状况系数

赔付率系数

渠道系数

续保优惠系数

# 全域的渠道拓客能力

## 机构业务渠道

商团团队  
重客团队

针对性保险方案+风险减量服务

大中型企业客户

## 个人业务渠道

个险直销团队    互动专员团队  
线上服务团队    营销团队  
车商团队        专兼代  
修理厂团队

标准化产品

中小微企业客户

## 县域业务渠道

农网团队  
V盟团队

标准化产品

县域场景客户

# 严谨的核保作业能力

## 专业、敬业的独立核保人队伍

### 必修课程

独立核保人/产品经理培训课程，共计76门，分为公共课程8门和专业课程68门。

8门公共课

68门专业课

### 专业课程

动力营相关课程以及各部门组织的视频培训和线下培训。

40+次直播/年

2万+人次/年

### 全链条闭环管理

核保人队伍体系涵盖职责与职务、权限管理、绩效考核、核保稽查与审计、成长机制、培训体系和薪酬体系等各个环节。

### 优化评价机制

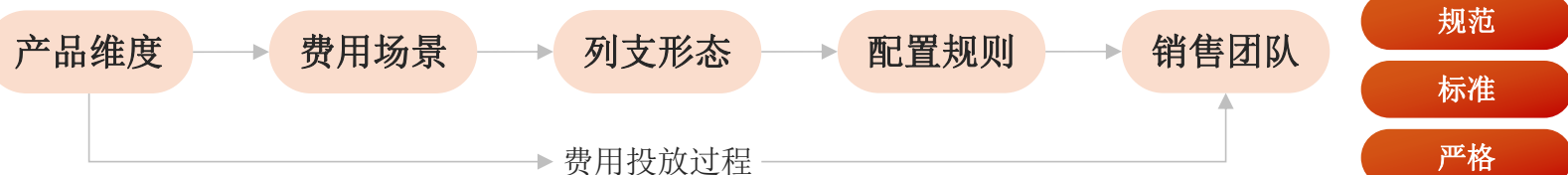
实施核保绩效从人考核，考核结果与薪酬、评聘挂钩、强制淘汰；明确业务管理委员会与核保人职责；实施违规一票否决。



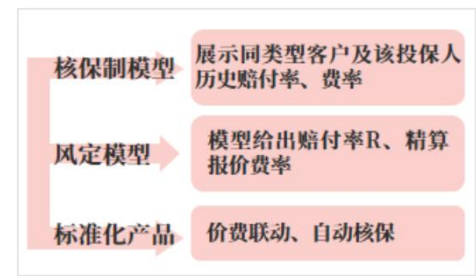
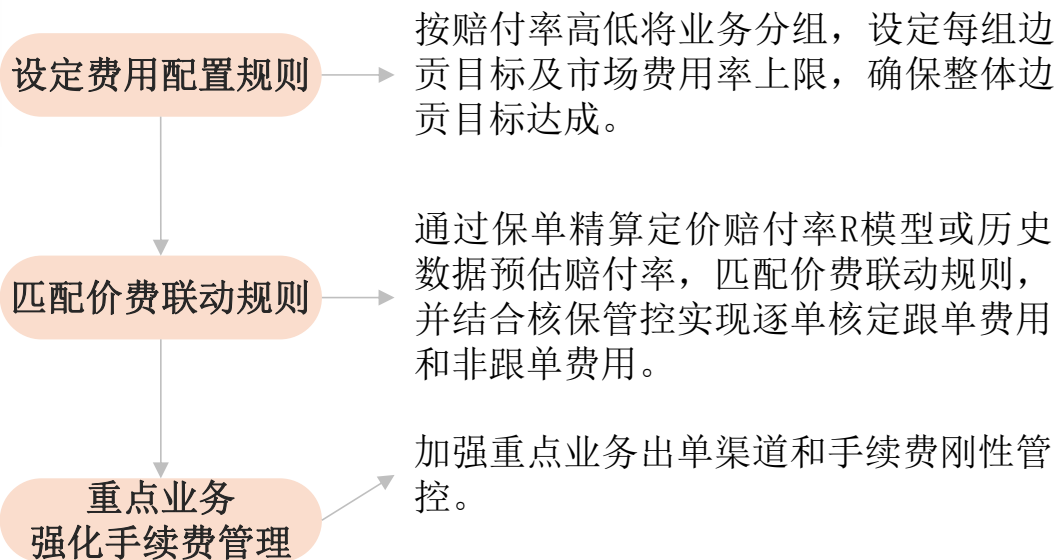
# 严谨的核保作业能力

## 全面系统的费用管理体系

### 市场费用场景全景图



### 价费匹配模型



\*逐单配置

\*精准审核

\*逐单兑现

# 专业的理赔服务能力

理赔队伍

服务能力

成本控制能力

防控风险能力

180人

系统内商非理赔专家队伍

72.62%

专家参与大案处理率

2.88天

结案周期同比缩短

2.44亿元

上线反渗漏规则  
减损增量

非车查勘人员

5100+个

人伤理赔人员

5900+个

外部专家库

59个行业

274名专家

全国万元以上案件  
24小时首次查勘率

92.18%

上线反欺诈模型  
减损增量

2.96亿元

# 全面的再保支持能力

## 实现再保运营全集中，支持上海国际再保中心建设

设立上海再保险运营中心，实现再保险业务全集中运营；  
与国际市场构建沟通机制，增进了解和互信。



## 加强再保精细化管理，推动再保险数字化升级转型

强化精细化管理，密切监控重要指标异动；  
借力再保市场资源技术，赋能直保创新；  
运用区块链技术，实现业务流程全面线上化、标准化。



## 构建双支柱分散体系，创新再保险风险证券化工具

构建“再保险+保险风险证券化”双支柱风险分散体系，统筹利用传统再保险市场和资本市场两种资源；  
成功发行三年期地震巨灾债券，成为境内第一家发行巨灾债券的直保公司。

## 再保支持

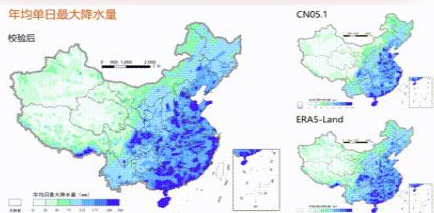
合约及预约临分协议  
56个

企财险合约  
自动承保能力  
65亿元

工程险合约  
自动承保能力  
66亿元

# 前沿的风险减量服务能力

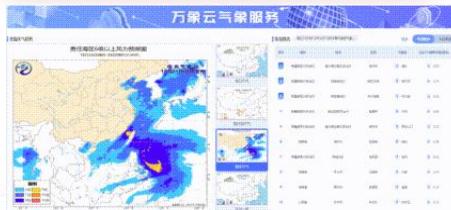
## 风险识别



## 风险评估



## 保中服务



## 临灾灾后服务



以服务法人客户为例  
2025年1-9月数据

1064.68万次  
法人客户风险减量服务次数

207.20万个  
服务法人客户数

100%  
法人数字风勘覆盖率

300.83万份  
数字风勘报告

15.85万份  
标准风勘报告

1.51万份  
专业风勘报告

# 引领行业，凝聚共识，形成合力，促使行业回归保险本源

## 行业的协同

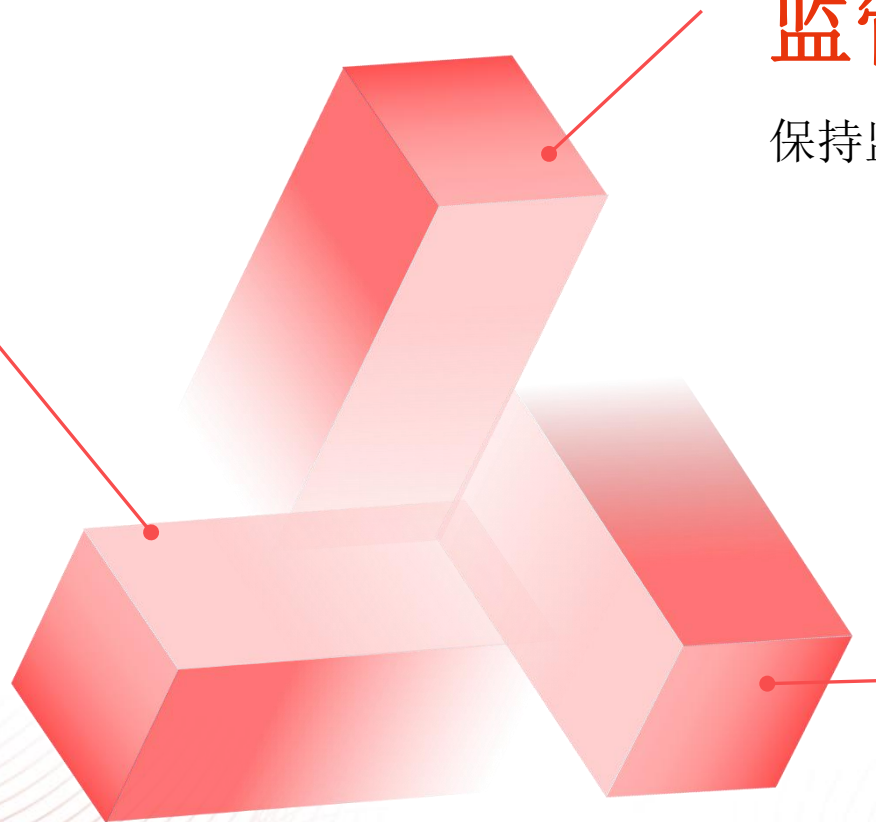
坚守合规底线，重塑经营逻辑

## 监管的监督

保持监管的一致性与穿透性

## 客户的理解

聚焦风险保障，认同专业价值





## 重要声明



通过参加包含本次演示的活动，或通过阅读演示材料，您同意受以下限制约束：

本次演示所涉及的信息由中国人民财产保险股份有限公司（“公司”）准备。任何人均未对本材料所包含的任何信息的公正性、准确性、完整性或正确性作出任何明示或者默示的陈述或保证，任何人也不应依赖本材料所包含的任何信息。公司无须为由本次演示或其内容或与本次演示相关的任何内容所引起的任何损失承担义务或责任（不论基于疏忽或其他原因）。本演示材料所载的信息可能会更新、完善、修改、验证和修正，且此信息可能会进行重大更改。

本次演示基于现行有效的经济、法律、市场及其他条件。您应当理解，后续发展可能会影响本次演示中包含的信息，而公司无义务对其予以更新、修订或确认。

在本次演示中传达的信息包含一些具有或可能具有前瞻性的陈述。这些陈述通常包含“将要”“期望”“预期”及类似含义的词汇。前瞻性陈述就其性质而言包含风险和不确定性，因为其涉及将在未来发生的事件并依赖于未来发生的情况。基于这些不确定因素，任何人不应依赖这些前瞻性陈述。公司不承担任何更新前瞻性陈述或使其适应未来事件或发展的责任。

本次演示及本资料仅提供给您作为参考，请不要全部或部分的复制或分发给其他任何人。

人民保險  
服務人民

**PICC** 中国人民保險

2025年  
投资者开放日

Investor Day 2025

**PICC** 中国人民保险

中国人保 601319.SH 中国人民保险集团 1339.HK 中国财险 2328.HK

积极开拓海外市场  
服务高水平对外开放



01

---

背景

02

---

模式

03

---

规划

# 一 国家有政策

## 对外开放是基本国策

扩大高水平对外开放，  
开创合作共赢新局面



## 海外利益安全是发展前提

海外利益安全能否得到有效  
维护，事关国家发展和安全  
大局



## 风险保障是保险功能性所在

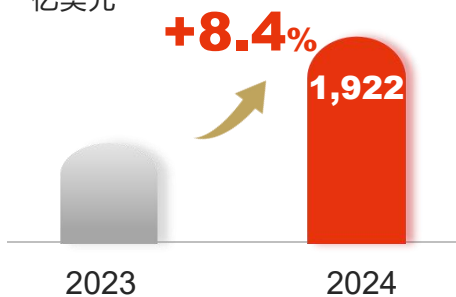
国家鼓励保险机构扩大承保  
规模和覆盖面，开发适合出  
海企业需求的险种，积极开  
展再保险业务。



## 二 客户有需求

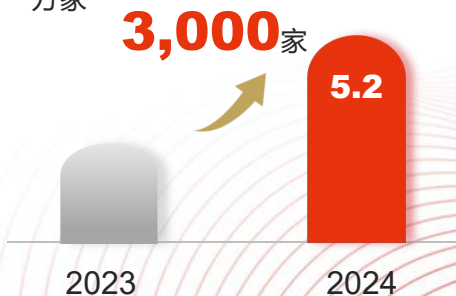
### 对外投资持续增长

我国对外直接投资流量：  
亿美元



连续13年位居  
世界前三，投资领域从传统  
走向新兴

我国设立境外企业数量：  
万家



资产总额超  
9万亿美元，  
深度参与本地产业链

### 企业“走出去”步伐加快

### 双边贸易增势良好

2024年进出口43.8万亿

5%

高新技术  
产品出口

电动汽车

13%

3D打印机

33%

工业机器人

45%

自主品牌出口占比21.8%

0.8%

### 海外工程屡创新高

2024年中国承包  
工程完成营业额  
1659亿美元，  
创历史新高

新签合同额  
2673亿美元，  
其中“一带一路”  
国家贡献87%

## 三 我们有优势

### 品牌

新中国第一家全国性  
保险公司

### 客户

坚持保障实体经济，  
具有庞大的客户基础

### 产品

能够提供一揽子风险  
解决方案

### 网络

海外业务服务网络覆  
盖全球

### 定价

具有领先的核保定价  
能力

### 风控

能够有效防控海外业  
务经营风险

### 科技

拥有先进适用的信息  
技术

### 协同

具有规范的运营流程

01

---

背景

02

---

模式

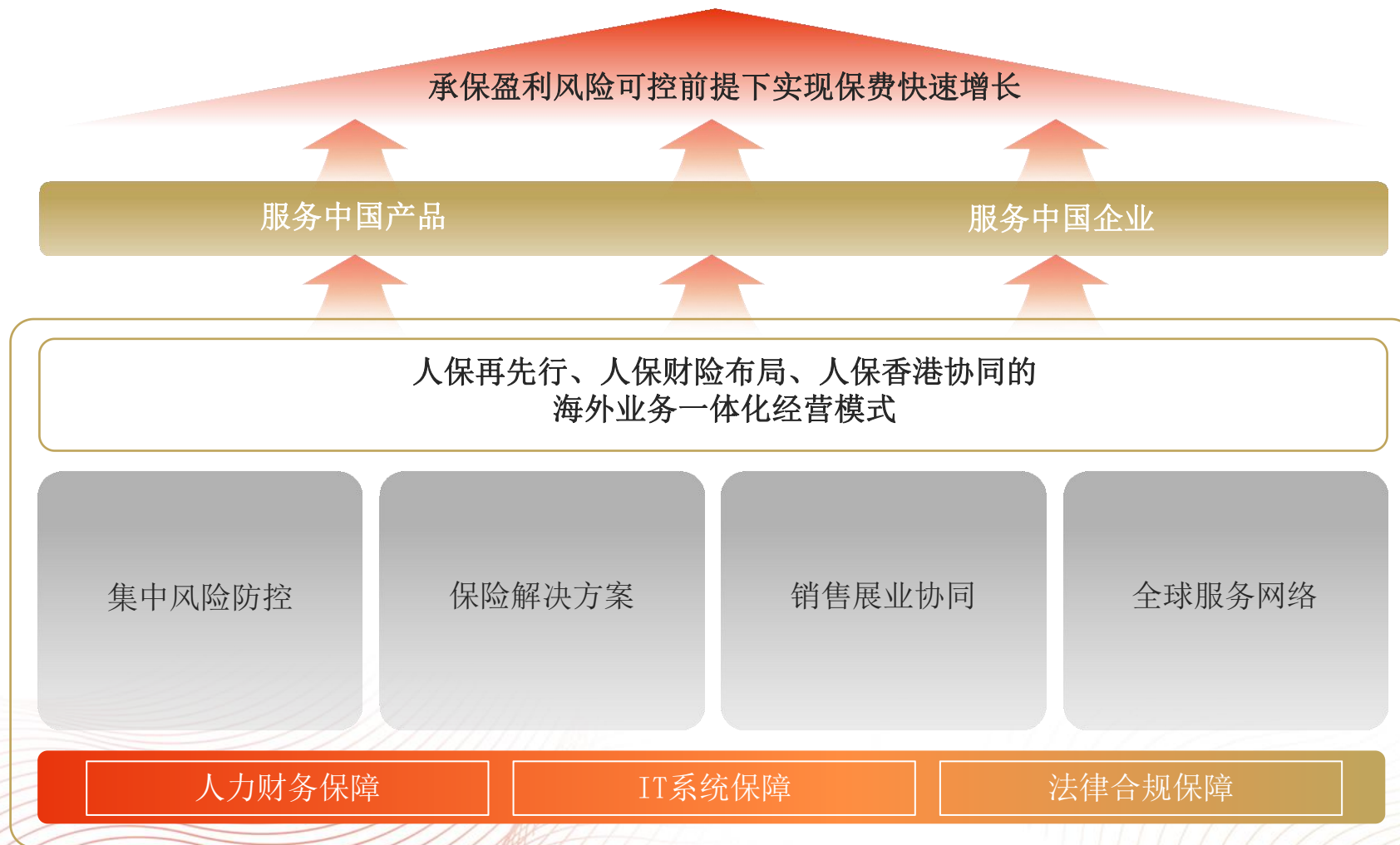
03

---

规划



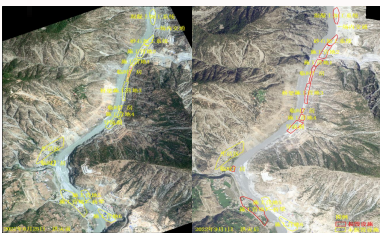
# 建立海外业务经营模式



# 聚焦两个市场

## 服务中国企业

为基础设施、交通运输、石油装备、矿产资源、电力工程、通讯设备等重点领域“走出去”企业提供综合保险保障方案；前三季度承保“一带一路”重点项目达到**618个**，项目覆盖**107个**共建“一带一路”国家和地区



保障海外水电站项目



保障海上风电项目

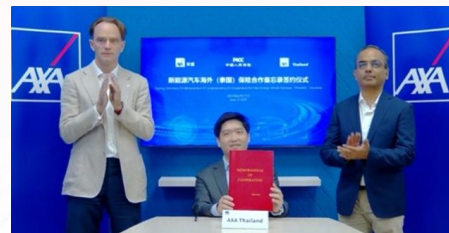
## 服务中国产品

依托公司定价优势，启动“绿动出海”项目，为中国品牌新能源车提供保障，已在香港、泰国落地并取得阶段性成果

牵头设立绿色船舶共保体，开发适配中国条款，制定中国标准，赋能航运企业绿色出海

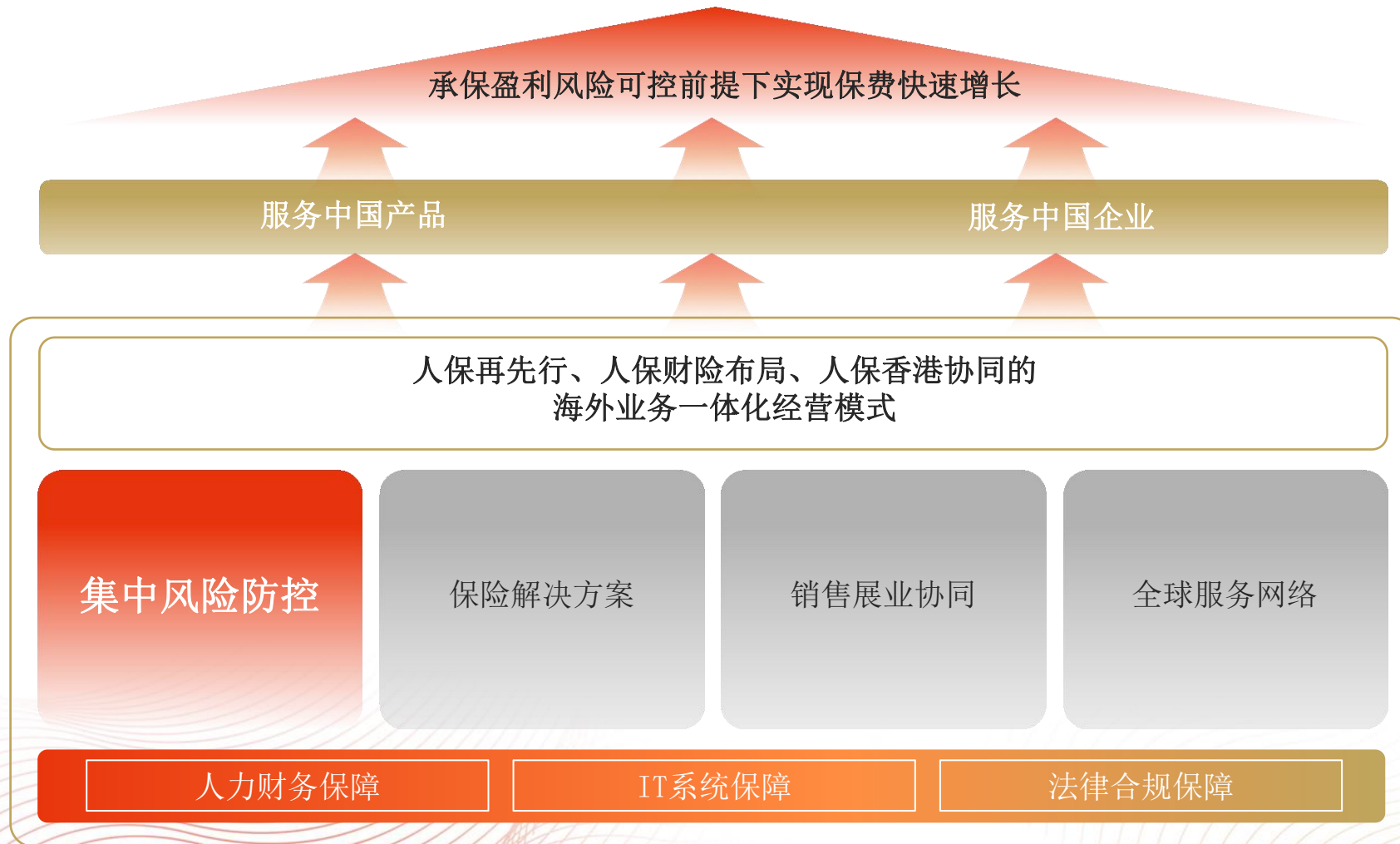


新能源车出海合作签约



新能源车出海合作签约

# 建立海外业务经营模式



# 第一支柱-集中风险防控：国别+客户+险种+保单的综合性承保风险管理体系



# 第一支柱-集中风险防控：国别+客户+险种+保单的综合性承保风险管理体系

定价管理

核保管理

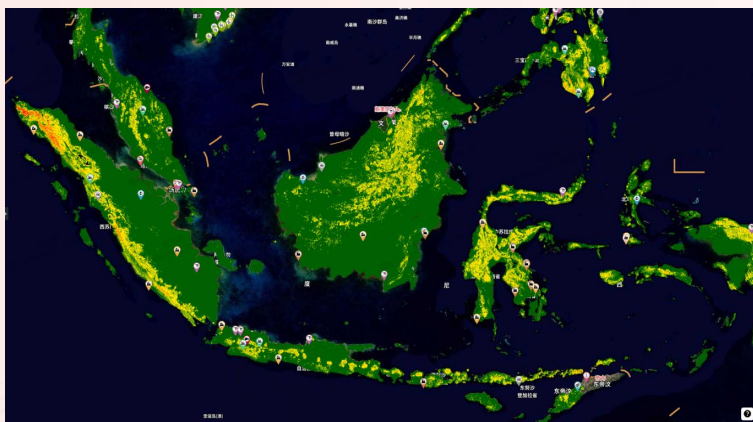
风险控制

人保再

- 研发海外风险管理平台，集成风险信息
- 针对自然灾害风险，建立灾害风险等级评估模型，已经覆盖“一带一路”23个国家和地区，未来将进一步扩展

人保  
财险

人保  
香港

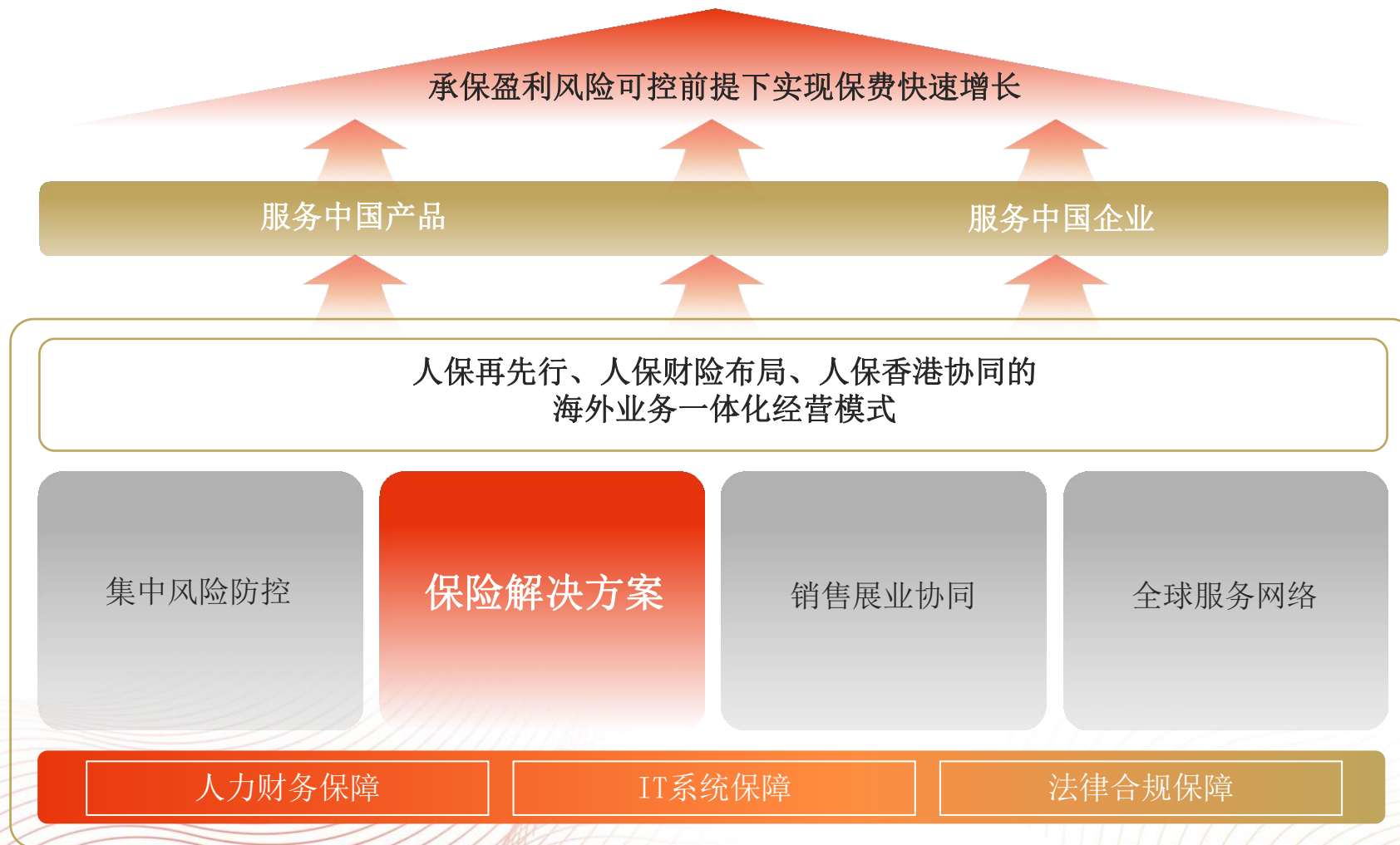


东南亚区域滑坡灾害风险等级图



东南亚区域历史地震点位图

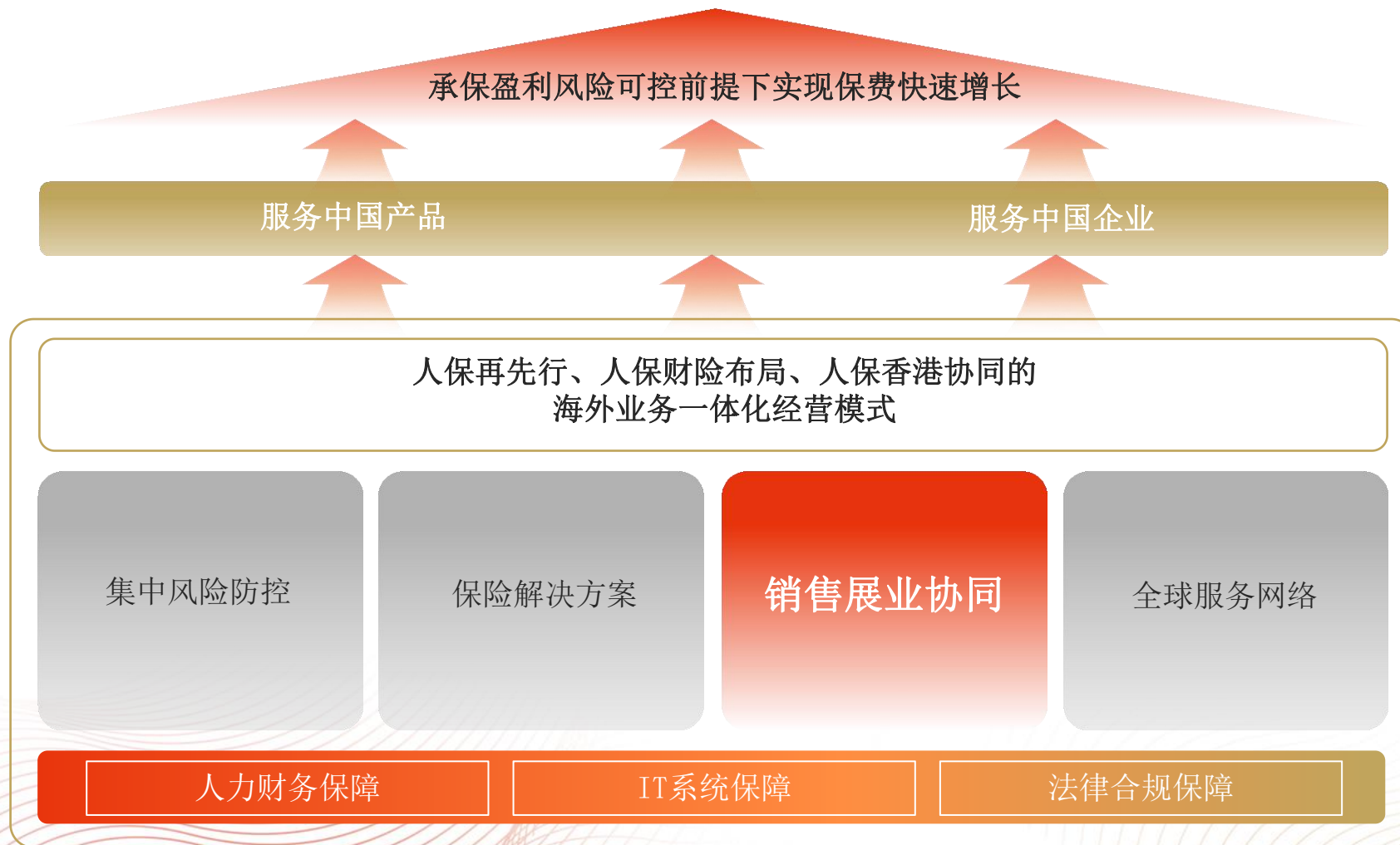
# 建立海外业务经营模式



## 第二支柱-保险解决方案：覆盖投资、工程、贸易、经营、人员的全方位保险保障



# 建立海外业务经营模式

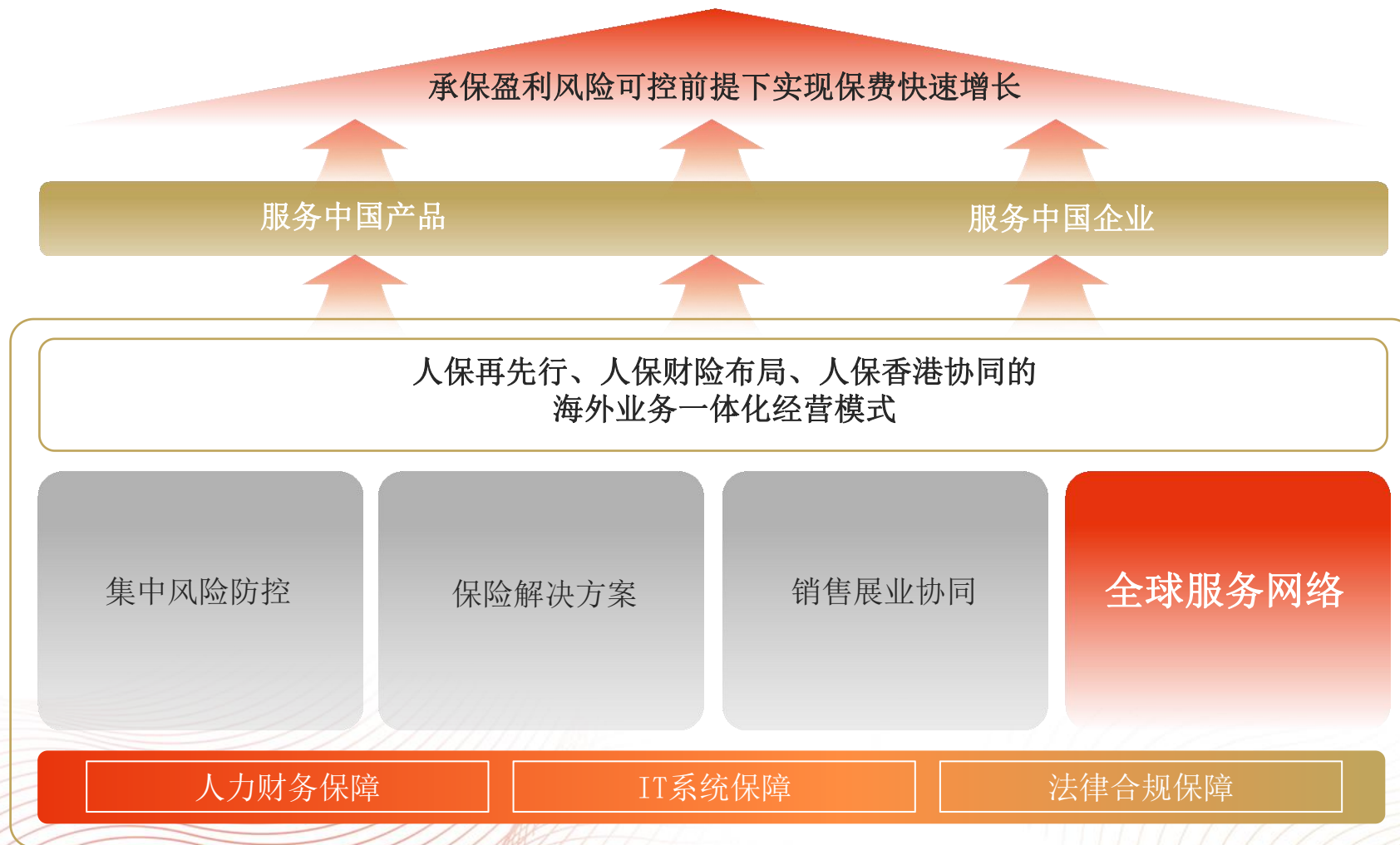




# 第三支柱-销售展业协同：面向客户的总部+资产/项目协同展业服务模式



# 建立海外业务经营模式



# 第四支柱-全球服务网络：打造多层次、立体式的海外朋友圈



# 第四支柱-全球服务网络：打造多层次、立体式的海外朋友圈

## 全球服务网络

人保再

再保  
团队

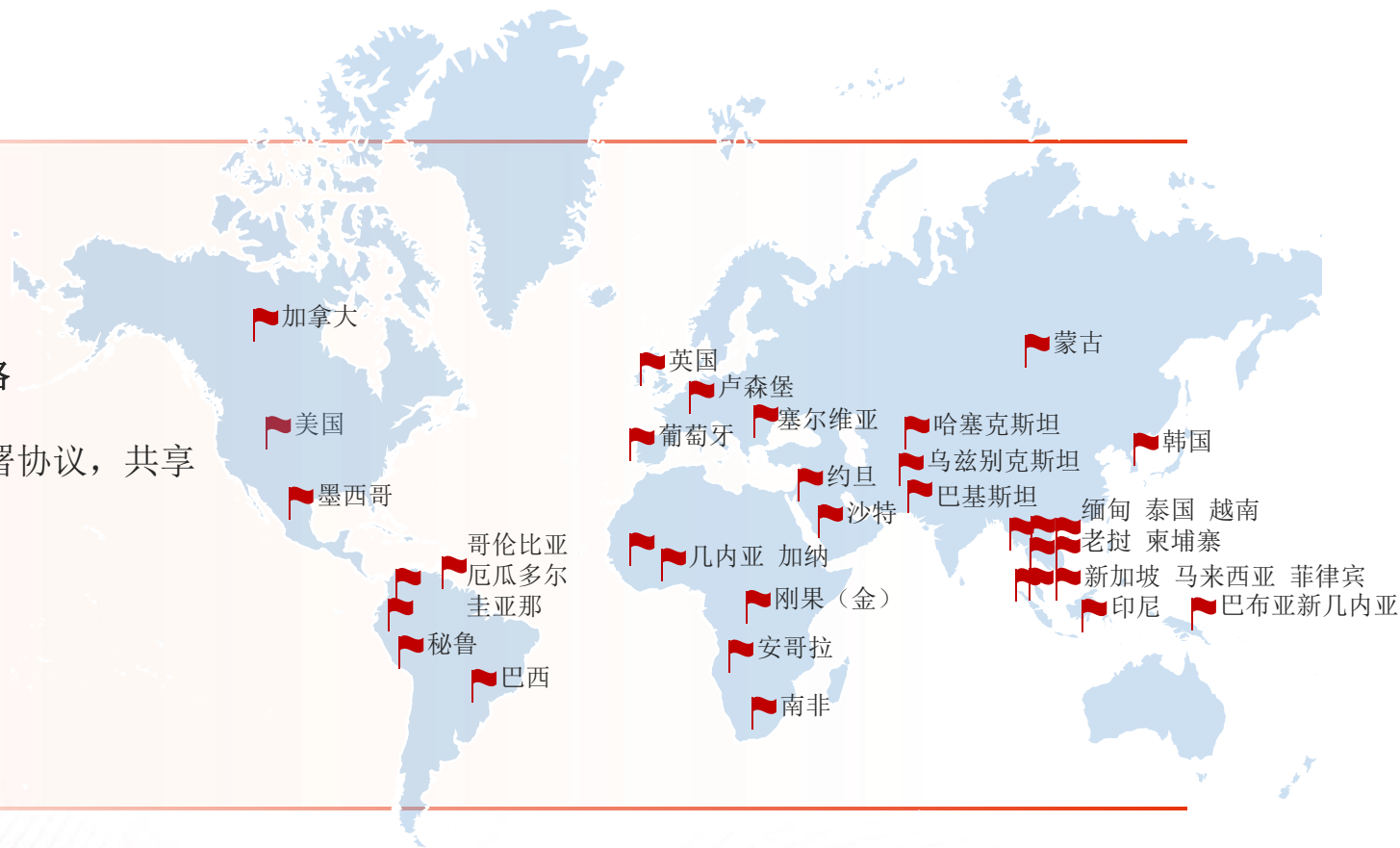
理赔  
团队

法律  
团队

人保  
财险

人保  
香港

- 建立海外出单服务与支持网络
- ✓ 今年与**37家境外保险公司**签署协议，共享全球服务网络



今年与公司签署合作协议的37家合作机构分布图

## 第四支柱-全球服务网络：打造多层次、立体式的海外朋友圈

### 全球服务网络

#### 人保再

再保  
团队

理赔  
团队

法律  
团队

人保  
财险

人保  
香港

- 建立理赔服务网络

- ✓ 深化与已签约的境外保险公司合作
- ✓ 与**中国船级社**签署战略合作协议，提供理赔服务支持

- 建立法律服务网络

- ✓ 在93个国家建立**213个律师联系点**
- ✓ 建立**诉讼律师库**，提供跨时区、跨法域服务
- ✓ 深化与**中国贸促会**合作，依托其海外网络提供法律服务

## 第四支柱-全球服务网络：打造多层次、立体式的海外朋友圈

理赔服务

风险减量服务

人保  
财险

- 持续提升理赔服务质效
  - ✓ 打通接报案渠道，海外出险信息第一时间报送理赔团队
  - ✓ 理赔团队调用理赔服务网络，或直接介入大案理赔，大幅提升理赔质效

保障海外水电站项目

某水电站项目因暴雨造成右坝肩边坡滑坡。公司第一时间开展远程现场查勘，联动公估公司推进理赔，48小时完成案情对接，短时间完成损失清点核验。

人保香港

## 第四支柱-全球服务网络：打造多层次、立体式的海外朋友圈

理赔服务

风险减量服务

人保  
财险

- 创新开展前置化、智能化风险减量服务

“万象云”船舶风险评估功能

船舶轨迹查询

船舶风险评估

人保香港

01

背景

02

模式

03

规划



## 设立海外代表处

稳健开展海外业务布局，先行设立海外代表处；

进一步谋划设立区域子公司，有序推进全球市场网点布局。

## 织密海外服务网络

深化中国东盟跨境再保险共同体建设；

进一步加强与“走出去”的国内机构以及海外同业机构合作；

持续健全公司服务中国海外利益业务的海外服务网络。

## 建设保险规则标准

积极融入国家海外综合服务体系建设工作，丰富保险产品，构建服务平台；

牵头推进财险业务中国标准国际化建设，积极参与国际标准和规则制定；

全力推进与“一带一路”沿线国家和地区的保险规则标准“软联通”。

# 重要声明



通过参加包含本次演示的活动，或通过阅读演示材料，您同意受以下限制约束：

本次演示所涉及的信息由中国人民财险保险股份有限公司（“公司”）准备。任何人均未对本材料所包含的任何信息的公正性、准确性、完整性或正确性作出任何明示或者默示的陈述或保证，任何人也不应依赖本材料所包含的任何信息。公司无须为由本次演示或其内容或与本次演示相关的任何内容所引起的任何损失承担义务或责任（不论基于疏忽或其他原因）。本演示材料所载的信息可能会更新、完善、修改、验证和修正，且此信息可能会进行重大更改。

本次演示基于现行有效的经济、法律、市场及其他条件。您应当理解，后续发展可能会影响本次演示中包含的信息，而公司无义务对其予以更新、修订或确认。

在本次演示中传达的信息包含一些具有或可能具有前瞻性的陈述。这些陈述通常包含“将要”“期望”“预期”及类似含义的词汇。前瞻性陈述就其性质而言包含风险和不确定性，因为其涉及将在未来发生的事件并依赖于未来发生的情况。基于这些不确定因素，任何人不应依赖这些前瞻性陈述。公司不承担任何更新前瞻性陈述或使其适应未来事件或发展的责任。

本次演示及本资料仅提供给您作为参考，请不要全部或部分的复制或分发给其他任何人。

人民保險  
服務人民

**PICC** 中国人民保險