



2025 福萊特玻璃集團股份有限公司
環境、社會及管治報告

目錄 CONTENTS

報告編制說明	01
ESG 亮點績效	03
走進福萊特玻璃	05
ESG 議題重要性評估	08
ESG 管理體系	12
ESG 數據表和附注	78
標準索引表	85

01 環境篇 17

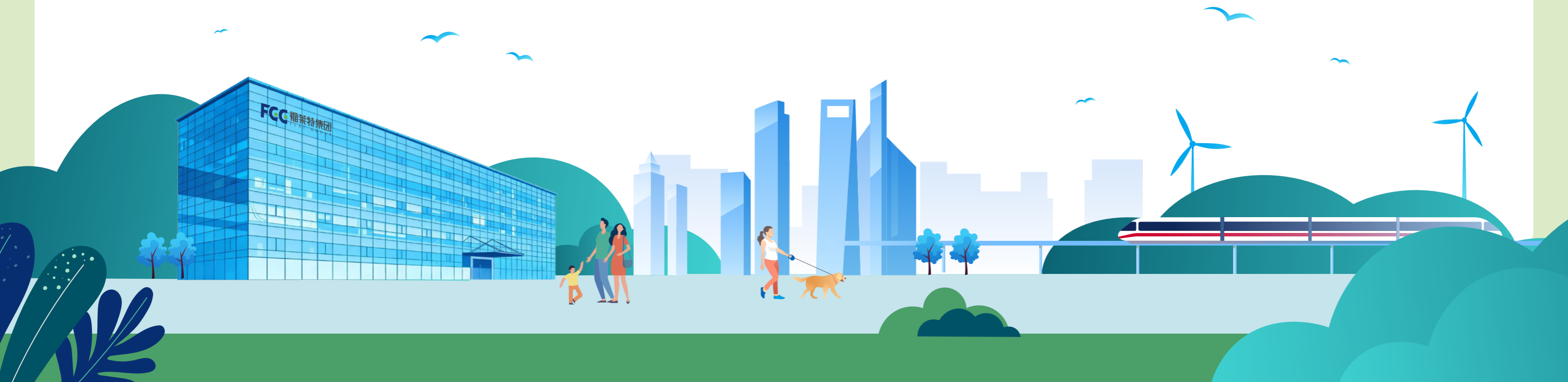
綠色運營，低碳前行	19
專題 推進雙碳目標，塑造綠色優勢	20
環境管理體系	31
水資源管理	34
排放與廢棄物管理	35
生態系統和生物多樣性保護	40

02 社會篇 41

品質為基，責任為翼	43
產品質量管理	44
客戶服務	48
資訊安全與私隱保護	50
供應鏈管理	51
同心共益，家園共贏	54
安全生產	55
人力資本管理	59
鄉村振興與公益慈善	64

03 管治篇 65

治理守正，行穩致遠	67
公司治理	68
合規與風險管理	72
商業道德與反貪污	74
反不正當競爭	77



報告編制說明

本報告是福萊特玻璃集團股份有限公司第10份《環境、社會及管治（ESG）報告》，旨在向投資者等持份者披露公司在經營中對於ESG議題所秉持的理念、建立的管理方法、推行的工作與達到的成效。

編制依據

本報告依據上海證券交易所（簡稱「上交所」）《上市公司自律監管指引第14號—可持續發展報告（試行）》《上市公司自律監管指引第1號——規範運作（2025年5月修訂）》、香港聯合交易所有限公司（簡稱「香港聯交所」）刊發的《環境、社會及管治報告守則》（2025年1月1日起生效版）要求編制，並參照全球可持續發展標準委員會（GSSB）《GRI可持續發展報告標準》（2021版）（簡稱「GRI標準」）、上交所《上市公司自律監管指南第4號——可持續發展報告編制》、中國證券監督管理委員會《公開發行證券的公司資訊披露內容與格式準則第2號——年度報告的內容與格式》（第四節 公司治理、環境和社會）編制。

報告範圍

組織範圍：本報告涵蓋組織範圍為福萊特玻璃集團股份有限公司及其附屬公司（簡稱「公司」「福萊特玻璃」「福萊特」），除非特別說明，與公司同期合併財務報表範圍一致。

時間範圍：本報告期間為2025年1月1日至2025年12月31日。本報告中的數據如無特別說明，均為此期間內數據。部分表述及資料適當追溯以前年份。

數據說明

報告中數據和資訊來自公司實際運行的真實記錄。

報告中的財務數據均以人民幣為單位，如與公司年度財務報告不符的，以年度財務報告為準。



報告編制原則

●● 重要性

公司識別出各持份者關注的與經營相關的重要性議題，作為本報告彙報重點。本報告中對重要性議題彙報的同時關注公司所處行業、經營業務和所在地區的特點。議題重要性分析過程及結果詳見本報告「ESG 議題重要性評估」章節。

●● 準確性

本報告盡可能確保資訊準確。其中，定量資訊的測算已說明數據口徑、計算依據與假定條件，以保證計算誤差範圍不會對資訊使用者造成誤導性影響。定量資訊及附注資訊詳見本報告「ESG 數據表和附注」章節。董事會對報告的內容進行保證，不存在虛假記載、誤導性陳述或重大遺漏。

●● 平衡性

本報告內容反映客觀、真實的事實，對涉及公司正面、負面的資訊均予以不偏不倚地披露。在報告期間內未發現應當披露而未披露的負面事件。

●● 清晰性

本報告以簡體中文、繁體中文及英文發佈。本報告中包含表格以及模型圖等資訊，作為本報告中文字內容的輔助，便於持份者更好地理解報告中文字內容。為便於持份者更快獲取資訊，本報告提供目錄及 ESG 標準的對標索引表（見「標準索引表」章節）。

●● 量化性

本報告披露關鍵定量披露項，具體詳見「ESG 數據表和附注」章節。

●● 可比性

本報告對同一定量披露項在不同報告期內的統計及披露方式保持一致；若數據的採集、測量與計算方法有更改，對相關數據進行追溯調整，並在報告附注中說明調整的情況和原因，以便持份者進行有意義的分析，評估公司 ESG 數據水平發展趨勢。

●● 完整性

本報告涵蓋組織範圍為福萊特玻璃集團股份有限公司及其附屬公司，除非特別說明，與公司同期合併財務報表範圍一致。

●● 時效性

本報告為年度報告，覆蓋時間範圍為 2025 年 1 月 1 日至 2025 年 12 月 31 日。本報告中的數據如無特別說明，均為此期間內數據。公司在報告年度結束後儘快發佈報告，為持份者決策提供及時的資訊參考。

●● 可驗證性

本報告中案例和數據來自公司實際運行的原始記錄或財務報告，所披露數據來源及計算過程均可追溯。

ESG 亮點績效

經濟績效

營業收入

1,556,679 萬元

每股淨資產

9.66 元

利潤總額

108,024 萬元

每股社會貢獻值

1.21 元

注：每股社會貢獻值 = 基本每股收益 + (納稅總額 + 公司支付的員工工資和福利總額 + 向銀行等債權人給付的借款利息 + 對外捐贈額等為其他持份者創造的價值額 - 因環境污染等造成的其他社會成本) / 公司發行股份總數。



社會績效

員工總數

7,531 人

男性員工占比約

73.44%

女性員工占比約

26.56%

社會公益投入

53.92 萬元

志願者活動參與時長

816 小時



環境績效

單位營收綜合能源消耗量

10.48 兆瓦時 / 萬元

單位營收溫室氣體排放量 (範圍 1+ 範圍 2)

2.72 噸二氧化碳當量 / 萬元

單位營收無害廢棄物產生量

31.97 千克 / 萬元

單位營收有害廢棄物產生量

0.19 千克 / 萬元

單位營收耗水量

6.71 立方米 / 萬元



走進福萊特玻璃

福萊特玻璃始創於 1998 年，是一家全球知名、深耕綠色光伏新能源領域的集研發、生產、銷售為一體大型玻璃集團，也是全球最大的光伏玻璃製造商之一。公司於 2015 年在香港聯交所主板上市、2019 年在上海證券交易所主板上市，是嘉興市第一家 A+H 兩地上市企業。

自創立以來，福萊特玻璃以光伏玻璃為核心，構建涵蓋優質浮法玻璃、節能玻璃、家居玻璃在內的多元化產品體系。公司以「融創未來」的理念鏈接上下游，佈局石英岩礦開採和太陽能光伏電站建設，延鏈強鏈補鏈，為海內外客戶提供一站式光伏新能源解決方案，有力推動全球光伏產業結構轉型升級及低碳化進程，共創世界綠色生活價值。

成立年份
1998

公司名稱
福萊特玻璃集團股份有限公司

所有權及法律形式
香港聯合交易所上市（股票代碼：06865）
上海證券交易所上市（股票代碼：601865）

主要產品和業務
光伏玻璃、浮法玻璃、工程玻璃、家居玻璃四大領域以及太陽能光伏電站的建設和石英岩礦開採

主要運營地
中國浙江省嘉興市、安徽省滁州市及越南

總部位置
中國浙江省嘉興市



福萊特玻璃位列 2025 全球新能源企業 500 強榜單第 **118** 位。



福萊特玻璃生產基地

生產基地名稱	所在地	主要產品
福萊特玻璃集團股份有限公司	浙江省嘉興市	光伏玻璃 浮法玻璃 節能玻璃
安徽福萊特光伏玻璃有限公司	安徽省滁州市	光伏玻璃
福萊特（越南）有限公司	越南海防市	光伏玻璃
浙江福萊特玻璃有限公司	浙江省嘉興市	家居玻璃

福萊特玻璃主要產品及應用領域



福萊特玻璃 2025 年所獲榮譽與認可

福萊特玻璃集團股份有限公司



明晟 (MSCI)
MSCI ESG 評級 A 級



《中國能源報》、中國能源經濟研究院
全球新能源企業 500 強



全國工商聯
中國製造業民營企業 500 強



《浙商》雜誌
2025 浙商全國 500 強



國資委機械工業經濟管理研究院、中國設備管理協會、中國重型機械工業協會
中國製造業上市公司價值 500 強



安徽福萊特光伏玻璃有限公司



安徽省工商聯
2025 安徽省民營企業製造業 100 強



其他 ESG 議題相關的專項榮譽與認可詳見本報告各議題章節。

ESG 議題重要性評估

雙重重要性分析流程

公司結合行業發展趨勢和自身發展戰略，參考國內外可持續發展及 ESG 報告標準的最新要求，開展重要性議題的識別、評估、排序及報告工作。

2025 年，公司依據上交所《上市公司自律監管指引第 14 號——可持續發展報告（試行）》，參照上交所《上市公司自律監管指南第 4 號——可持續發展報告編制》、中國上市公司協會《上市公司可持續發展工作指南》，基於「雙重重要性」原則確定重要性分析所考慮的因素，在本報告中重點披露重要性較高的 ESG 議題及其管理舉措與績效表現。

福萊特玻璃 2025 年議題重要性分析考量因素

層面	定義	重大性分析維度	賦分及閾值說明
影響重要性	企業在相應議題的表現是否會對經濟、社會和環境產生實際或潛在重大影響。	<ul style="list-style-type: none"> 影響發生的可能性 影響的規模、範圍、不可補救性 	<ul style="list-style-type: none"> 重要性評分分值：0-10 分 重要性閾值：5 分
財務重要性	議題是否預期在短期、中期和長期內對公司商業模式、業務運營、發展戰略、財務狀況、經營成果、現金流、融資方式及成本等產生重大影響。	<ul style="list-style-type: none"> 影響發生的可能性 財務影響的程度 	

福萊特玻璃 2025 年議題重要性分析流程

步驟一

瞭解企業可持續發展背景

- 解讀國家宏觀政策和行業熱點等外部客觀環境，結合公司業務模式和價值鏈，識別受影響的持份者及公司與其的依賴關係。

步驟二

建立議題清單並識別可持續相關影響、風險和機遇

- 結合標準對標、業務模式分析、政策分析及同業對標，對與公司相關的可持續發展議題進行初步的識別和篩選，並分析可持續發展議題相關的實際和潛在影響、風險和機遇。

步驟三

議題雙重重要性評估

- 透過日常活動中持續與持份者及內外部專家溝通，結合公司運營實際和設定的重要性閾值，基於雙重重要性原則評估議題影響的重要性程度，並形成議題重要性矩陣。

步驟四

議題報告與管理

- 經公司及 ESG 管委會審核確認，就 2025 年度重要性較高的議題在報告中進行重點披露。


盡職調查與持份者溝通

為有效識別、應對和防範日常運營中的各類影響、風險和機遇，公司建立 ESG 盡職調查工作機制，通過持續優化業務流程中的管控體系，強化對重大議題負面影響、風險和機遇的識別與管理能力，為企業的穩健經營提供堅實保障。

公司始終將持份者溝通視為經營管理的重要步驟，與股東及投資者、政府及監管機構、客戶（B 端客戶）、供應商、員工、行業協會以及社區和環境等主要持份者，建立定期會議、資訊披露等常態化溝通機制，積極回應各方訴求與期望，推動形成良性互動關係。

福萊特玻璃主要持份者及溝通

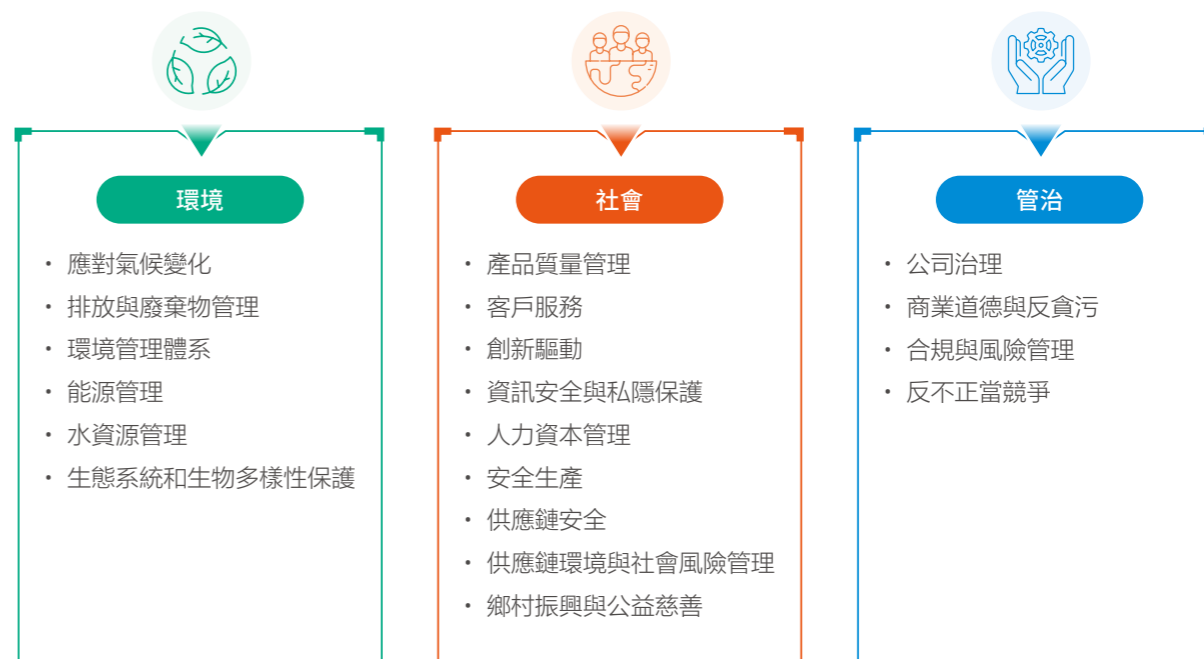
主要持份者	關注議題	溝通方式 / 渠道
 股東及投資者	<ul style="list-style-type: none"> 合規與風險管理 公司治理 商業道德與反貪污 創新驅動 供應鏈安全 	<ul style="list-style-type: none"> 股東會 資訊披露 上證 e 互動 接待投資者調研 出席策略會 / 投資者說明會
 政府及監管機構	<ul style="list-style-type: none"> 合規與風險管理 商業道德與反貪污 應對氣候變化 排放與廢棄物管理 環境管理體系 生態系統和生物多樣性保護 	<ul style="list-style-type: none"> 福萊特集團合規投訴平臺 項目合作 會議交流 監督檢查
 客戶 (B 端客戶)	<ul style="list-style-type: none"> 產品質量管理 客戶服務 創新驅動 資訊安全與私隱保護 供應鏈安全 	<ul style="list-style-type: none"> 客戶滿意度調查 客戶走訪 參加行業交流活動 技術監督 安全檢查 產學研合作 保密機制
 供應商	<ul style="list-style-type: none"> 供應鏈環境與社會風險管理 商業道德與反貪污 	<ul style="list-style-type: none"> 供應商評估與審核 供應商培訓 福萊特集團合規投訴平臺
 員工	<ul style="list-style-type: none"> 人力資本管理 安全生產 	<ul style="list-style-type: none"> 定期會議 員工活動 接受投訴與反饋 安全生產管理 職業病防護
 行業協會	<ul style="list-style-type: none"> 創新驅動 反不正當競爭 	<ul style="list-style-type: none"> 行業協會組織 產學研合作 知識產權管理制度 參加行業交流活動

主要持份者	關注議題	溝通方式 / 渠道
 社區及環境	<ul style="list-style-type: none"> 鄉村振興與公益慈善 應對氣候變化 排放與廢棄物管理 環境管理體系 能源管理 水資源管理 	<ul style="list-style-type: none"> 鄉村振興與公益慈善活動 義工服務 氣候相關風險和機遇的識別、應對 建立環境管理體系 節約資源利用舉措 減少「三廢」排放舉措

議題重要性分析結論

2025 年，結合標準對標、政策分析及同業對標，福萊特玻璃調整往年議題，識別並篩選出 19 項議題，形成 ESG 議題庫。其中，環境維度共 6 項議題，社會維度共 9 項議題，管治維度 4 項議題。

福萊特玻璃 2025 年議題清單

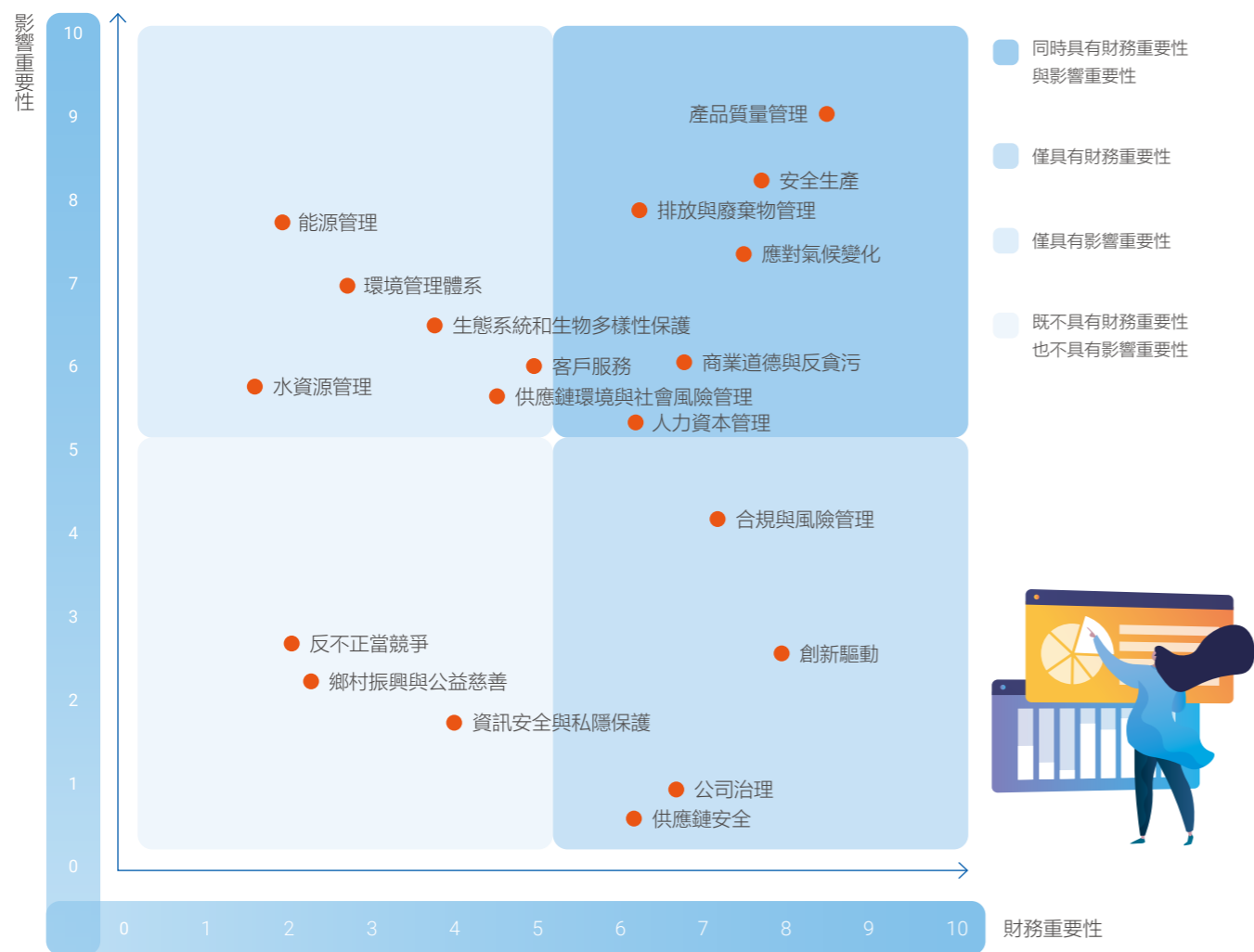


福萊特玻璃 2025 年議題主要變動情況

2025年議題	2024年議題	變動情況	變動原因
產品質量管理 客戶服務	產品質量與客戶管理	拆分議題	結合福萊特業務運營實際拆分議題，與公司內部實際管理方式相一致。
人力資本管理	員工權益與福利 員工培訓與發展	合併議題	基於上交所的議題界定，結合福萊特業務運營實際合併議題，提高與指引議題的一致性。

2025 年，經內外部專家就相關風險與機遇的分析與評估，在公司識別並篩選出的 19 項議題中，共有 6 項議題具有雙重重要性，4 項議題僅具有財務重要性，6 項議題僅具有影響重要性，3 項議題既不具有財務重要性、也不具有影響重要性。

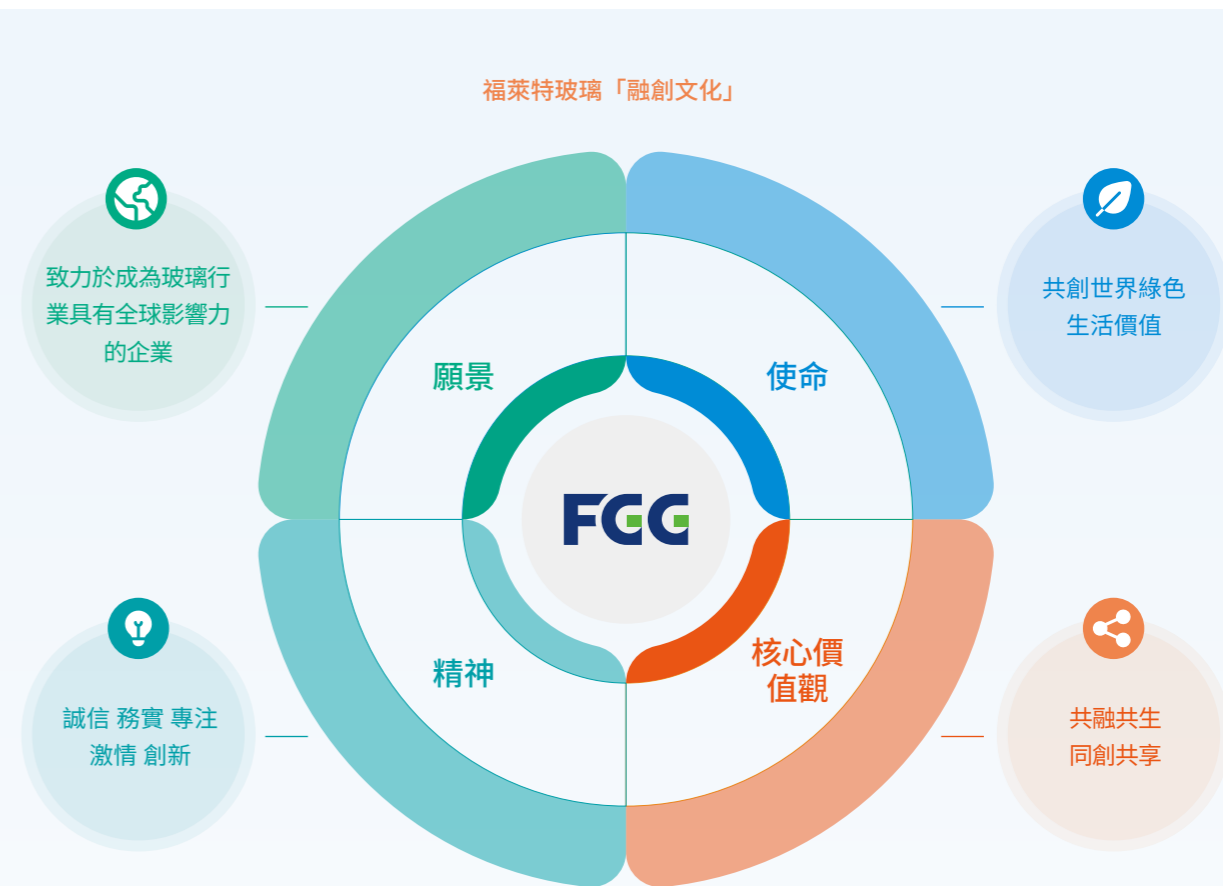
福萊特玻璃 2025 年議題重要性矩陣圖



公司董事會及 ESG 管委會對本年度議題矩陣進行審閱並予以確認。針對具有財務重要性的議題，本報告按照「治理—戰略—影響、風險和機遇管理—指標與目標」四要素進行重點披露。

ESG 管理體系

福萊特玻璃深耕光伏玻璃行業二十餘載，以「融創文化」為引，堅持與行業、社會和環境共融共生、同創同享，致力於在穩健經營中推動光伏產業結構優化與低碳轉型，不斷提升國際影響力，為國家清潔能源發展和碳中和目標的實現持續貢獻力量。



ESG 理念

福萊特玻璃以「共創世界綠色生活價值」為使命，秉持經濟、社會和環境效益相統一的可持續發展原則，構建「穩健經營」「攜手共贏」「綠色可持續」「共融共生」的 ESG 生態圈，與持份者共創綠色生活價值。

福萊特玻璃 ESG 管理模型



ESG 治理架構

福萊特玻璃將 ESG 理念全面融入公司戰略和日常運營中，由董事會全面監督公司 ESG 事宜並對管理有效性負責，授權經營管理層下轄的 ESG 管委會推進 ESG 管理工作，自上而下推進 ESG 工作的有效落地執行。

福萊特玻璃 ESG 治理架構



此外，公司以 6S 管理考核¹為核心，在管理層的績效薪酬考核中設置產量、質量、成本、設備管理、安全環保等 ESG 相關的考核指標，實現薪酬與 ESG 績效掛鉤。

董事會 ESG 管理聲明

公司將 ESG 理念融入公司發展戰略與日常經營管理之中，在關注公司經營活動對經濟、社會及環境影響的同時，持續識別、評估並管理可能對公司業務產生重大影響的 ESG 相關風險與機遇。董事會每年參與 ESG 議題的重要性評估及優先級排序工作，就公司長期可持續發展的 ESG 議題提出意見和建議，積極推動 ESG 策略的有效實施。

董事會亦定期檢討 ESG 相關目標的執行進展。於 2025 年，董事會審議了公司年度 ESG 績效目標的執行情況，結合公司經營狀況和外部環境變化，對相關目標的落實成效進行評估，並就後續改進方向向管理層提出指導意見。董事會通過將 ESG 目標進展納入戰略層面的持續監督機制，確保 ESG 管理與公司業務發展緊密關聯，為公司長期價值創造提供支持。

董事會將繼續履行對 ESG 事務的監督職責，推動 ESG 管理水平的持續提升，在促進主營業務高質量發展的同時，積極履行企業社會責任，支持綠色低碳轉型和可持續發展目標的實現。

¹ 6S 管理為企業整理、整頓、清掃、清潔、素養、安全的管理。

ESG 目標及達成情況

公司對自身 ESG 發展路徑進行梳理與規劃，於 2022 年初發佈四項中期 ESG 目標，並部署內部數據監測系統，對量化數據進行月度跟蹤監測，分析數據趨勢以持續改進。在此基礎上，公司在各重要性議題的日常管理過程中設立短期目標，為實現長期戰略目標奠定基礎，並通過運營節能減碳、排放與廢棄物減量和處理提效等措施，扎實推進公司 ESG 目標實現進程。各重要性議題的階段性目標詳見本報告「環境篇」「社會篇」及「管治篇」相關章節。

福萊特玻璃四項中期 ESG 目標



福萊特玻璃四大目標達成情況

指標	單位	基準年績效 (2021年)	2025年目標	達成情況 ¹	
				2025年	2022—2025年平均
單位營收耗水量	立方米 / 萬元	6.8	下降 3%	6.71 (較基準年下降 1.34%)	6.12 (較基準年下降 9.98%)
單位營收溫室氣體排放量 (範圍 1 和範圍 2)	噸二氧化碳當量 / 萬元	2.92	下降 10%	2.72 (較基準年下降 6.80%)	2.58 (較基準年下降 11.76%)
單位營收無害廢棄物產生量	千克 / 萬元	—	控制在較低水平	31.97 (已達成)	19.46 (已達成)
單位營收有害廢棄物產生量	千克 / 萬元	—		0.19 (已達成)	0.18 (已達成)
單位營收綜合能源消耗量	兆瓦時 / 萬元	10.46	下降 10%	10.48	9.18 (較基準年下降 12.24%)

註 1：受光伏行業供需變化及市場環境波動影響，公司 2025 年營業收入出現一定波動，部分以“單位營收”為口徑的環境績效指標在該年度未能充分反映公司環境管理成效。為更客觀評估目標週期整體表現，公司補充採用 2022-2025 年平均數據計算環境強度指標，以反映週期內的管理成效。

2025 年，公司透過持續的營運優化和管理改進，穩步推進各項 ESG 目標的落實。同時，隨著相關目標週期的完成，公司在總結既有成效和管理經驗的基礎上，結合業務發展階段及外部環境變化，進一步規劃並制定新一輪中期 ESG 目標，持續提升可持續發展管理水平。

福萊特玻璃新一階段 ESG 中期目標 (2026-2030 年)

領域	指標	單位	基準年績效 (2025年)	2030年目標
氣候相關	單位營收溫室氣體排放量 (範圍 1 和範圍 2)	噸二氧化碳當量 / 萬元	2.72	較基準年下降 5%
	單位營收綜合能源消耗量	兆瓦時 / 萬元	10.48	較基準年下降 5%
能源利用相關	清潔能源使用量占綜合能源消耗量比例	%	61.66	65
耗水相關	單位營收耗水量	立方米 / 萬元	6.71	較基準年下降 3%
廢棄物排放相關	廢棄物合規處置率	%	100	目標期內維持 100%
	廢氣達標排放率	%	100	目標期內維持 100%
廢氣、廢水排放相關	廢水達標排放率	%	100	目標期內維持 100%

01 環境篇



綠色運營， 低碳前行



公司將綠色發展理念融入生產運營與戰略決策，圍繞應對氣候變化、提升能源與資源利用效率、規範污染物排放及生態保護等重點領域，持續提升環境合規管理與風險防控水平，支持企業穩健運營和可持續發展目標的實現。

本章回應的議題

- 應對氣候變化
- 能源管理
- 創新驅動
- 環境管理體系
- 水資源管理
- 排放與廢棄物管理
- 生態系統和生物多樣性保護



專題

推進雙碳目標，塑造綠色優勢

氣候變化已成為全球普遍關注的重大環境議題之一。光伏產業在降低化石能源依賴、減少溫室氣體排放方面發揮著積極作用。作為光伏產業的重要參與者，福萊特玻璃持續為晶矽光伏組件提供關鍵輔材，通過提升產品質量與性能，延長組件使用壽命、提高發電效率。

面對氣候變化帶來的風險與機遇，公司持續強化能源管理、降低環境影響，並聚焦光伏玻璃技術創新，順應能源結構轉型趨勢，支持綠色低碳轉型及碳達峰、碳中和目標的實現。



應對氣候變化

治理

公司參照國際可持續準則理事會（International Sustainability Standards Board, ISSB）發佈的《國際財務報告可持續披露準則第 2 號——氣候相關披露》（IFRS S2）建議框架，構建並完善氣候變化管理體系，在有效識別、評估和管理氣候變化相關風險的同時，積極把握氣候變化帶來的發展機遇。

公司高度重視氣候相關治理體系的建設工作，搭建「監督層-管理層-執行層」自上而下、有效的三級管理架構。

福萊特玻璃氣候治理架構

層級	組織部門	職責內容及工作機制
監督層	董事會	<ul style="list-style-type: none"> 監督氣候變化議題的管理和進展，審議年度碳減排績效目標。 定期就公司的氣候變化風險和機遇情況聽取彙報，包括但不限於進行光伏行業發展趨勢分析以及諮詢外部專業意見，確保適時瞭解氣候相關風險和機遇在不同時間範圍內的演變情況。 在監督公司發展戰略、重大交易決策及整體風險管理程序與相關政策的過程中，充分考慮氣候相關風險與機遇，對其可能帶來的財務及經營影響進行綜合權衡評估，並將有關考量納入決策與監督框架之中。
管理層	ESG 管委會	<ul style="list-style-type: none"> 負責管理公司氣候風險和機遇，制定並監督執行溫室氣體減排策略。 通過與各部門緊密協作，落地推行溫室氣體減排策略，並對各部門執行情況予以定期考核。 受董事會的監督，並定期報告工作進展。
執行層	ESG 工作小組	<ul style="list-style-type: none"> 將氣候風險和機遇納入公司發展考量，基於公司整體的風險管理機制對氣候風險展開識別、分析、報告等。 負責運營層面碳排放管理，推進產品碳足跡管理工作。
	其他相關職能及業務部門	將氣候變化相關風險和機遇的管理納入日常工作重點。

戰略

公司在氣候相關風險與機遇識別過程中，重點關注可能對生產運營、業務模式及價值鏈產生較大影響的氣候相關風險與機遇，並綜合考慮宏觀政策環境、行業發展趨勢結合外部專業意見，按照發生可能性及潛在影響程度對相關因素進行系統分析與篩選。

2025 年，公司共識別並評估出 3 項主要氣候變化風險及 2 項主要氣候變化機遇，並在現有管理能力和資訊基礎上，對其影響進行評估。公司持續開展氣候變化風險與機遇的研究和跟蹤，結合經營決策逐步完善相應的應對策略，提升氣候韌性。

福萊特玻璃氣候變化風險識別及應對策略

氣候變化風險	具體描述	價值鏈影響	影響時間範圍 ²	預期財務影響	應對策略	
物理風險	急性物理風險	隨著極端天氣事件（如暴雨、洪水、颱風及高溫等）發生頻率和強度的增加，可能對公司生產基地、礦區及相關基礎設施造成不利影響，導致設備受損、生產中斷或作業效率下降。同時，極端天氣亦可能影響原材料運輸、產品出貨及上下游物流環節的正常運行，從而對生產運營的連續性、供應鏈穩定性及客戶交付能力帶來挑戰。	上游 中游 下游	短期	運營成本增加	<ul style="list-style-type: none"> 加強對極端天氣事件的監測與預警，提前識別可能影響生產運營及供應鏈的風險。 制定並完善極端天氣應急管理方案，在極端天氣發生時及時調整生產和物流安排，降低對供應鏈運行的影響。 定期組織開展應急演練，提升生產基地和礦區在突發氣候事件下的應對能力。
轉型風險	政策和法律風險	各國正積極佈局本土光伏產業和碳市場，可能會對中國光伏產品設置進口壁壘，如歐盟碳邊境調節機制的適用行業可能拓展到玻璃行業，公司若不提前應對，可能面臨高額的碳成本。	中游 下游	中長期	合規成本增加	<ul style="list-style-type: none"> 密切關注氣候變化相關法律法規並遵守相關標準。 統計產品全生命週期碳排放量，並通過優化生產工藝、採用節能低碳技術等措施，降低產品碳足跡。
轉型風險	市場風險	市場對光伏組件的產品碳足跡提出了越來越高的要求。由於光伏玻璃在組件中的關鍵作用及其生產過程中存在較高碳排放，如果公司的產品碳足跡過高，可能會導致公司在市場競爭中處於不利地位。	中游	短中長期	營業收入降低	

¹ 公司的價值鏈以光伏玻璃生產製造為核心，覆蓋上游原材料採購與供應、中游玻璃生產，以及下游產品交付與銷售等環節。

² 影響時間範圍參考財政部《企業可持續披露準則——基本準則（試行）》和公司運營實際設定。短期，是指報告期間結束後 1 年以內（含 1 年）；中期，是指報告期間結束後 1 年至 5 年（含 5 年）；長期，是指報告期間結束後 5 年以上。



福萊特玻璃集團股份有限公司光伏玻璃產品碳足跡證書

安徽福萊特光伏玻璃有限公司光伏玻璃產品碳足跡證書

鑒於近年來極端天氣事件發生頻率和強度有所上升，公司持續在主要生產基地和關鍵設施完善防洪排水、設備防護及應急管理措施，降低氣候物理風險對生產運營和資產安全的潛在影響，對此公司於 2025 年有相應的成本支出。基於目前已獲取的資訊判斷，上述風險在當期末對公司資產狀況、經營成本或現金流產生重大財務影響，且在現有管理措施下，預期於可預見期間內亦不會對公司財務狀況和經營成果造成重大影響。

福萊特玻璃氣候變化機遇識別及應對策略

氣候變化機遇	具體描述	價值鏈影響	影響時間範圍	預期財務影響	應對策略
市場機遇	在全球推進能源轉型的背景下，光伏發電持續受到各國重視。儘管宏觀經濟環境仍面臨一定壓力、光伏市場競爭加劇，但在政策支持和能源轉型需求推動下，2025 年全球光伏裝機規模仍實現增長，中國、美國、歐洲等傳統市場保持基本支撐，中東等新興市場在電力需求增長和能源結構調整帶動下逐步成為新的增長點，為光伏玻璃等關鍵材料帶來發展機遇。	中游	短中長期	營業收入增加	<ul style="list-style-type: none"> 提高製造工藝水平，並推進投資建設新的生產線和生產基地。 繼續加大研發投入，專注於開發更高性能、更高效的光伏玻璃產品。 推進綠色工廠建設、綠色產品認證，緊隨國家和地方的綠色發展政策。
產品與服務機遇	隨著下游客戶對光伏組件性能、可靠性及使用壽命等要求不斷提高，光伏玻璃在組件效率和整體表現中的作用愈發重要。具備高性能、高透光率的光伏玻璃產品，有助於提升下游產品競爭力，從而增強公司在客戶價值鏈中的重要性，為產品升級和服務能力提升帶來機遇。	下游	短中長期	營業收入增加	<ul style="list-style-type: none"> 積極關注中東等新興市場的發展機遇，結合當地能源轉型需求和光照資源優勢，穩步推進市場佈局與業務拓展。

公司以分布式光伏「自投自建自發自用」模式推進建設綠色工廠，福萊特玻璃及子公司安徽福萊特光伏玻璃有限公司已於 2023 年雙雙入選國家級綠色工廠名單。2024 年，子公司浙江嘉福玻璃有限公司入選嘉興市級綠色工廠。公司按照綠色工廠管理要求，持續開展運行評估與規範化管理工作，2025 年 11 月，申報工作已完成並通過審核。



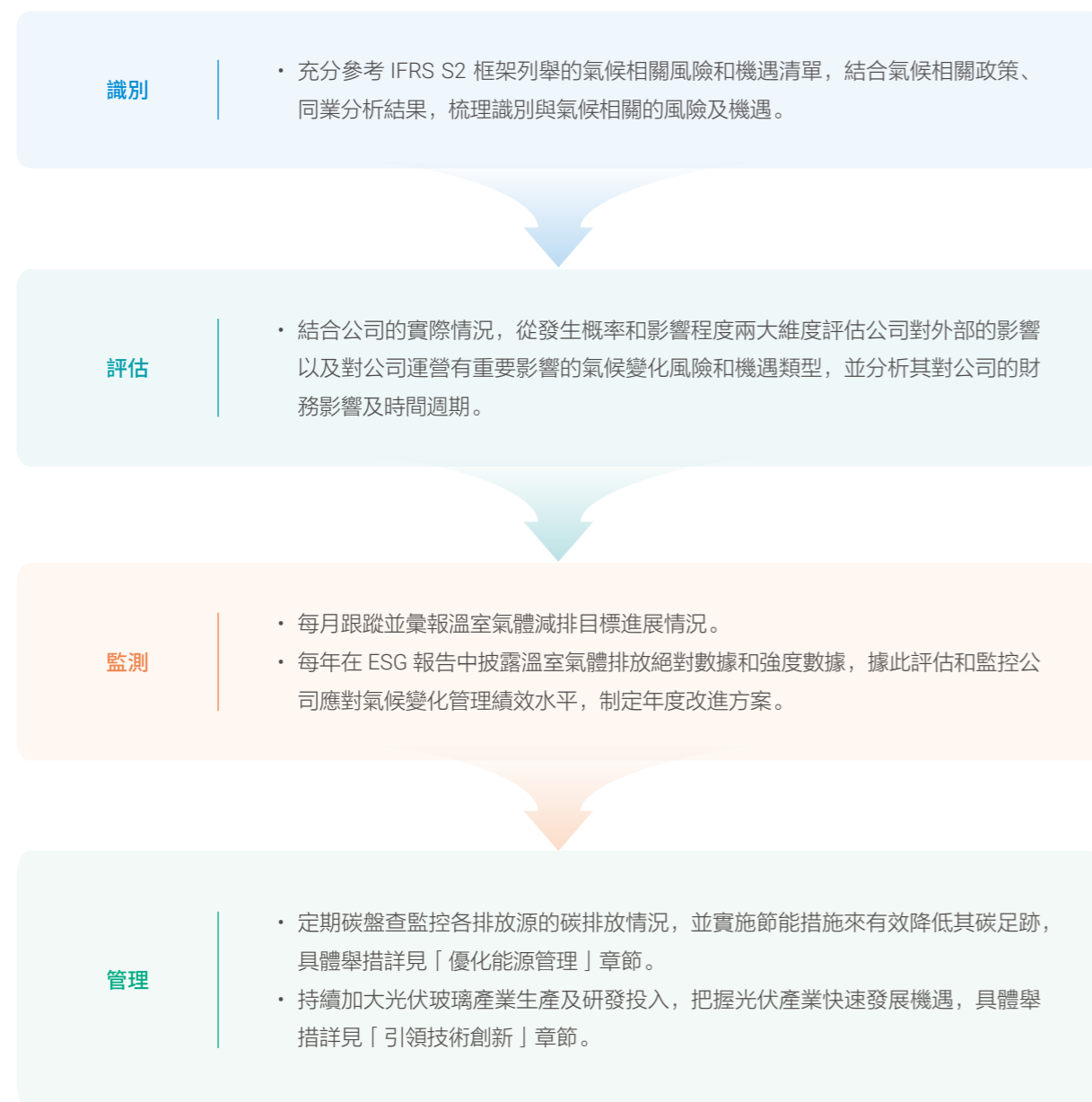
福萊特玻璃綠色產品認證證書



影響、風險和機遇管理

公司逐步將氣候風險管理整合融入公司整體運營風險管理範疇，建立「識別—評估—監測—管理」的氣候風險管理流程。公司定期開展氣候相關風險與機遇的識別與分析，系統評估其對公司經營活動可能產生的影響範圍及影響週期，並制定相應的管理策略，持續強化氣候風險和機遇的管理水平。

福萊特玻璃氣候變化風險和機遇管理流程



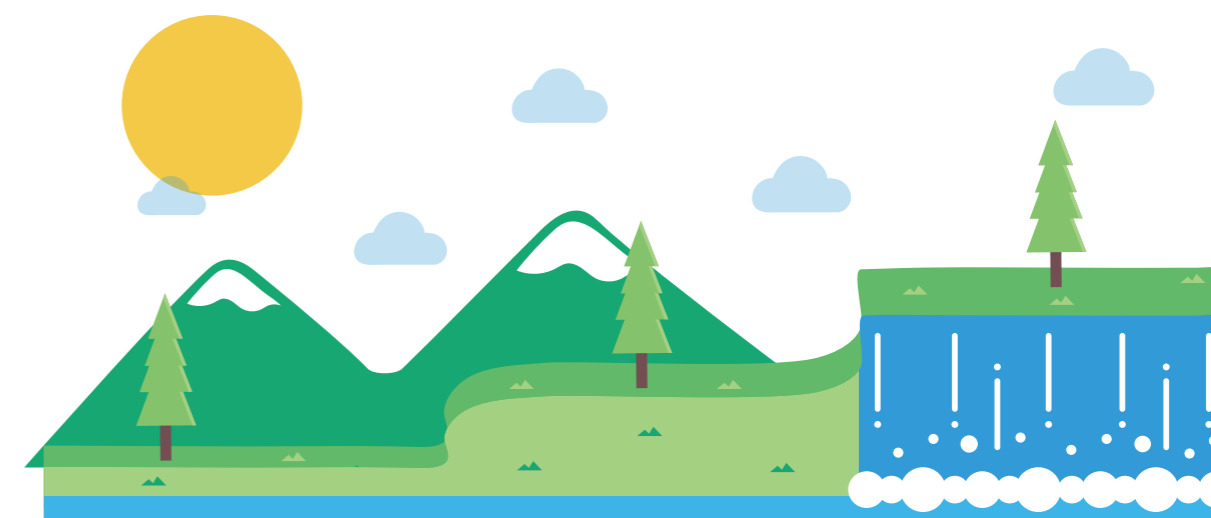
指標與目標

公司關注《巴黎協定》等國際氣候變化協議所確立的全球應對氣候變化方向及減排共識，在全公司範圍內設定了明確的溫室氣體減排強度目標，旨在通過持續提升能源利用效率，實現長期、穩定的溫室氣體減排。同時，公司建立了完善的監測體系和定期評估改進機制，對相關目標的完成進展進行持續跟蹤，並定期向董事會彙報目標的設定及執行情況，不斷優化相關管理措施。

福萊特玻璃溫室氣體減排目標¹及達成情況

指標	單位	目標	達成情況	
			2025年	2022—2025年平均
單位營收溫室氣體排放量 (範圍 1 和範圍 2)	噸二氧化碳當量 / 萬元	2025 年較 2021 年(2.92) 下降 10%	2.72	2.58 (較基準年下降 11.76%)

此外，公司正對易受氣候相關風險影響及涉及氣候相關機遇的資產或業務活動規模、相關資本運用安排，以及內部碳定價在經營決策中的適用性開展可行性研判與前期研究。相關工作仍處於評估階段，尚未形成具備一致性和可比性的量化結果。公司將結合監管要求及自身實際，適時推進相關安排，現階段說明及後續時間表詳見索引表。



¹ 公司當前披露的溫室氣體排放目標以二氧化碳當量 (CO_{2e}) 計量，主要涵蓋生產經營活動中產生的二氧化碳、甲烷、氧化亞氮等溫室氣體。

優化能源管理

福萊特玻璃在生產環節中主要使用的能源是天然氣、燃料油、電力，其中天然氣和燃料油主要用於窯爐燃燒環節，電力主要用於生產設備的運行環節；在石英礦開採環節中主要使用柴油等能源。

公司制定《資源能源管理辦法》，持續通過能源使用提效和能源結構轉型兩大路徑，深化全公司能源的合理利用、管理和控制。

福萊特玻璃 2025 年主要能源使用提效和轉型措施及成效

路徑一	能源使用提效	<ul style="list-style-type: none"> 加強設備維修保養、及時更新管理，減少設備非正常運行情況，提升設備運作效率，顯著降低能源消耗。 採用餘熱發電技術將生產過程中多餘的熱能轉換為電能，充分利用餘熱資源。 使用新能源貨車，降低直接能源使用。
路徑二	能源結構轉型	<ul style="list-style-type: none"> 對廠區建築進行屋頂分布式光伏改造，建設光伏電站項目，截至 2025 年年底裝機容量為 334.38MW，折合年減少溫室氣體排放量約 16.5 萬噸，節約標準煤約 3.50 萬噸。
指標與目標	<ul style="list-style-type: none"> 公司將「單位營收綜合能源消耗量」作為能源管理監測指標，並設定能源管理的中長期目標： <ul style="list-style-type: none"> 以 2021 年為基準，2025 年單位營收綜合能源消耗量較基準年下降 10%。 公司針對本部及各子公司設定能源消耗總量控制目標，並定期對實際能耗情況開展考核，推動能源管理目標的落實與達成。 2025 年，公司單位營收綜合能源消耗量為 10.48 兆瓦時 / 萬元；基於 2022—2025 年平均數據測算的單位營收綜合能源消耗量為 9.18 兆瓦時 / 萬元，較 2021 年基準值（10.46 兆瓦時 / 萬元）下降 12.24%。 	

引領技術創新

治理

福萊特玻璃以光伏玻璃作為產品研發方向的戰略重點，持續推進相關核心技術與工藝的研發和應用，推動高質量、高透光率光伏玻璃產品的開發與生產。

公司高度重視研發體系建設，完善研發架構。公司董事會對此承擔最終責任，並通過董事會戰略發展委員會定期審議相關研發方向的議案，確保技術路線與公司長遠目標一致。公司制定《研發項目管理制度》，設立研發中心，聚焦光伏玻璃等核心領域，全面推進公司的創新工作。

戰略

自 2006 年進入光伏玻璃領域以來，公司持續深耕相關業務。2025 年，公司圍繞中長期發展目標，審慎應對市場競爭壓力，結合各主要市場及中東等新興市場的發展趨勢，持續發揮在資金、技術、管理及市場方面的積累優勢，穩步推進產能與運營效率提升，鞏固並提高在光伏玻璃行業的領先地位。

福萊特玻璃識別的重大研發創新風險和機遇及應對策略

主要風險與機遇類型	影響時間範圍	預期財務影響	應對策略
光伏玻璃需求機遇	短中長期	營業收入增加	<ul style="list-style-type: none"> 將清潔技術創新置於發展戰略核心：通過持續加大研發投入、自主開發新產品新技術、推進工藝優化及產學研合作，不斷深化技術壁壘。 產品差異化升級：持續強化多元化與美觀性產品研發能力，推出美學光伏玻璃產品，解決分布式屋頂項目中全黑光伏組件的玻璃色差問題，更好滿足客戶多樣化需求。
市場競爭風險	中長期	營業收入降低	<ul style="list-style-type: none"> 能效提升與規模化發展：推進大型窯爐研發與應用，通過降低單位能耗、提升生產效率和規模效應。

影響、風險和機遇管理

公司高度關注行業動態、政策變動、技術趨勢以及客戶需求，敏銳捕捉光伏玻璃機遇、識別市場競爭風險，並通過財務分析等方式評估和監測機遇和風險對公司財務的影響。

公司持續健全企業研發模式建設，重點投入新產品與技術研發、低碳及循環工藝探索以及產學研合作。同時，公司持續完善研發項目立項與審批流程，確保研發方向契合客戶需求和市場趨勢。

福萊特玻璃 2025 年創新驅動重點舉措

研發工作模式規範化

- 健全研發項目全生命週期的報告機制，覆蓋立項、實施、中期、總結驗收，同時加強對高風險研發項目的研發投入與風險管控。
- 建立完善研發項目監測與反饋機制，定期收集並分析項目數據，根據監測結果優化管理策略。
- 加強研發培訓，圍繞研發項目管理與实操開展了三次規模化、分層級、多維度培訓，打造專業研發團隊，加快研發成果轉化。

新產品及技術研發

- 新產品研發：美學發電建築一體化玻璃產品、2D 光子晶體多層增透鍍膜玻璃、雙層防眩美學高透鍍膜玻璃。
- 新技術研發：第四代智能磨邊技術、工業用水節能降耗關鍵技術、玻璃熔窯節能燃燒關鍵技術、光伏玻璃異常實施監控及檢測技術、光伏玻璃高精度視覺檢測關鍵技術研究等。

低碳及循環工藝探索

- 構建典型光伏玻璃工序能耗及碳排放基礎數據庫，建立碳足跡數學計算模型，並編制動態計算數碼化平臺，以此挖掘高碳排放環節的降碳潛力。
- 通過成分分析，研究廢石灰、玻璃粉和落地料如何作為玻璃原料或玻璃磚材料使用，提升原料利用率，降低生產成本。
- 攻克工業用水節能降耗關鍵技術，通過循環水處理與工藝優化，顯著降低水資源消耗與廢水排放。
- 開發玻璃熔窯節能燃燒關鍵技術，通過優化燃料與空氣的混合比及餘熱回收，有效提升熔窯的熱效率，降低碳排放。

產學研合作研究

- 與浙江大學嘉興研究院開展的「面向光伏玻璃高溫窯爐的甲醇燃燒應用研究」「TCO 基片玻璃在線鍍膜技術的研究」合作項目均已順利完成，項目均形成落地方案，為綠色低碳生產提供可應用的技術支撐。

行業標準制定

- 《輕質物理強化玻璃（GB/T34328-2017）》
- 《太陽能用玻璃第 1 部分：超白壓花玻璃（GB/T30984.1-2015）》
- 《太陽能光伏組件用減反射膜玻璃（JC/T2170-2013）》
- 《晶體矽光伏組件蓋板玻璃透光性能測試評價方法（GB/T37240-2018）》
- 《晶矽光伏組件用材料 第 3 部分：雙玻光伏組件用壓延玻璃彎曲強度、抗衝擊性及表面應力技術規範（T/ZBH026-2023）》

指標與目標

公司聚焦光伏玻璃作為核心研發領域，確立「研發投入保持行業前列」的長期發展目標。為此，公司設定具體指標來跟蹤和評估清潔技術創新研發成果。

福萊特玻璃 2025 年創新驅動指標表

指標	單位	2023年	2024年	2025年
研發投入金額	萬元	59,675	60,479	43,068
研發投入金額占主營業務收入比例	%	2.77	3.24	2.78
研發人員占比	%	13.52	8.99	10.74
報告期內有效專利數量	件	213	241	284
報告期內申請的發明專利申請數量	件	—	24	35
報告期內獲得的發明專利授權數量	件	—	13	7

2025 年，公司在技術創新及相關領域的工作獲得了政府、行業組織及社會機構等多方的認可，部分相關榮譽情況如下所示。

福萊特玻璃 2025 年技術創新相關榮譽與認可




環境管理體系

福萊特玻璃是生產製造型企業，公司對環境的影響主要集中在價值鏈中的石英砂開採、生產、物流環節；辦公運營環節，主要涉及天然氣、柴油、電力、水資源等能源消耗，以及溫室氣體、廢氣、廢水、固體廢棄物等排放物。

公司嚴格遵守《中華人民共和國環境保護法》《中華人民共和國環境影響評價法》等相關法律法規，制定並實施環境管理方針。以《環境保護管理制度》為核心，公司系統編制形成覆蓋所有生產基地的《環境保護管理制度文件彙編》，相關制度涵蓋廢水管理、廢氣管理及廢棄物管理等重點領域，確保環境管理工作的有效推進和實施。2025 年，公司足額繳納環境保護相關稅費，未發生環境保護方面的重大違法違規事件。

公司建立完善的環境管理組織架構，在公司董事會的整體監督下，由環境管理領導小組、環境相關管理部門及環境專員共同構成。其中，環境管理領導小組由公司總裁牽頭，各生產部、部門主要負責人參與組成，負責統籌領導公司各單位的環境管理工作並承擔相應責任。集團管理部（EHS 管理部）作為環境管理的統籌部門，統一管理公司環境相關事務；各生產部門及子公司設置專職環境管理人員，負責生產部門及子公司日常環境管理工作。

福萊特玻璃環境管理方針

-  預防和控制污染，減少污染物的排放
-  遵守法律法規和其他要求，做到守法經營
-  持續改進公司的環境行為，為不斷提高環境質量而努力

福萊特玻璃環境影響分析

價值鏈環節	環境因素輸入	環境因素輸出
石英岩礦開採環節	能源：外購電力（主要為生活用電）、柴油等 水資源：地下水、沉澱池、蓄水塘、桶裝水	廢氣：爆破煙氣、粉塵等 廢水：淋溶水（含懸浮物等） 無害廢棄物：生活垃圾 有害廢棄物：廢機油、廢油桶等
生產環節	能源：外購電力、天然氣、燃料油 水資源：市政供水 原材料：超白石英砂、純鹼、白雲石、石灰石等	廢氣：SO ₂ 、NO _x 、顆粒物 廢水：生產廢水，主要污染控制指標包括化學需氧量（COD）、五日生化需氧量（BOD ₅ ）、氨氮（NH ₃ -N）、懸浮物（SS）、pH 值。 無害廢棄物：粉塵、玻璃粉、一般污泥、廢耐火材料、除塵灰渣、包裝廢物、生活垃圾 有害廢棄物：廢活性炭、廢鉛酸電池、含銀 / 銅污泥、廢機油、危險廢包裝物、失效催化劑

價值鏈環節	環境因素輸入	環境因素輸出
物流環節	能源：貨運車輛消耗的柴油、電動車消耗的電力 包裝材料	無害廢棄物：包裝廢料
辦公運營	能源：外購電力、自有車輛消耗的電力和汽油 水資源：市政供水	廢水：生活污水 無害廢棄物：生活垃圾

2025 年，公司持續深化並實施環境管理措施，通過環境監測、環保檢查、環境審計、應急演練等方式，確保及時發現並解決環保問題，盡可能控制生產和運營活動對環境的影響。

福萊特玻璃環境管理機制

- 環保檢查** >>
 - 制定《EHS 環保檢查表》，每月查證集團所有生產基地環境管理的問題、隱患、有害危險因素和缺陷，識別不符合項，並匯總為月度《EHS 環保檢查扣分明細表》。
 - 針對發現的不合規、不合法行為，及時處置並制定相應整改措施，限期消除或控制問題，同時需完成《EHS 環保檢查及整改記錄表》，閉環管理，持續改進。
- 環境監測** >>
 - 在工廠區域內部署先進的環境監測系統，實時監控排放物的類型和數量，評估對環境的潛在影響並適時採取有效控制措施。
- 環境審計** >>
 - 依託環境管理體系，定期對各生產基地開展環境影響相關的內部審核，並每年接受第三方機構就環境管理及合規情況開展的獨立審計，以持續識別和改進生產運營過程中對環境產生的影響。
- 應急演練** >>
 - 編制包括災害、安全、環保、群體、衛生等方面在內的環境突發事件應急預案，新增大氣污染事件、危廢污染事件等專項預案，形成系統、完善、可操作性強的預案體系。
 - 制定《環境應急物資及裝備管理制度》《環境應急物資清單》，規範化管理應急物資，確保在需要時能夠立即投入使用。
 - 每年至少組織兩次綜合演練，並參與由上級主管部門組織的各類應急演練。

福萊特玻璃及各子公司環境管理體系認證情況

公司重視環境管理體系的認證工作，截至 2025 年底，公司下屬所有生產基地通過 ISO14001:2015 環境管理體系的認證，並已通過年度監督審核，覆蓋率 100%。

名稱	認證證書	認證有效期
福萊特玻璃集團股份有限公司	GB/T24001-2016/ISO14001:2015	2028.5.4
安徽福萊特光伏玻璃有限公司	GB/T24001-2016/ISO14001:2015	2027.8.9
浙江福萊特玻璃有限公司	GB/T24001-2016/ISO14001:2015	2028.4.13
浙江嘉福玻璃有限公司	GB/T24001-2016/ISO14001:2015	2026.6.28
福萊特（越南）有限公司	ISO14001:2015	2027.1.18

公司積極強化環保合規意識，通過將 6S 管理考核與環境績效納入各生產基地負責人的薪酬評估體系，確保管理層重視環保目標。同時，公司定期開展環保合規培訓，以減少員工操作層面的環保風險，全面提升公司的環保管理水平，確保合規運營。

根據《企業環境信息依法披露管理辦法》等相關要求，公司持續識別並管理納入依法披露範圍的主體，並依法履行環境信息披露義務。報告期內，公司及其主要子公司依法編制並披露環境信息依法披露報告，並通過指定平臺對外公開。

福萊特玻璃環境信息依法披露情況

企業名稱	披露年度	披露平臺
福萊特玻璃集團股份有限公司	2025	浙江省生態環境廳 - 企業環境信息依法披露系統
浙江嘉福玻璃有限公司	2025	浙江省生態環境廳 - 企業環境信息依法披露系統
安徽福萊特光伏玻璃有限公司	2025	企業環境信息依法披露系統（安徽）

此此外，作為公司價值鏈的重要組成部分，公司自有礦區在整體環境管理體系下，建立了貼合採礦業務特點的環境管理機制，將礦山開發與生態環境保護相結合，通過建立環境監測與信息管理平臺、科學開展生態修復等方式，推進綠色礦山建設，保障礦區運營的合規性與可持續性。

水資源管理

福萊特玻璃生產環節和辦公運營均涉及水資源消耗，主要涉及原料混合、玻璃清洗、設備冷卻、日常用水等用途。公司的供水來源主要為市政供水、河水，在求取水源方面不存在困難，同時求取水過程中也不對環境造成重大影響。

公司高度重視用水管理工作，確立水資源管理理念，持續完善水資源管理制度建設。公司制定《節水管理制度》《計劃用水管理制度》，建立以節水工作領導小組為核心，各職能部門、生產事業部協作的水資源管理體系，進一步強化水資源的可持續管理。

公司已於 2023 年成功申報為節水型企業，並在此基礎上通過跟蹤監測、循環用水、日常節水等舉措，規範化、常態化開展水資源管理工作。2025 年，公司通過提高廢水循環處理量和回用水在生產中的使用比例，進一步提升水資源利用效率。

福萊特玻璃水資源管理機制

跟蹤監測

- 開展計量器具配備和用水器具管理情況普查。
- 制定用水定額，每月跟蹤監測執行情況及成果。
- 針對各子公司設定取水預算化管理目標及排放限額，開展月度、季度、年度水耗統計數據報送和分析。

循環用水

- 推進中水回用，將處理後的生產廢水、生活廢水用作清洗水或綠化用水。
- 研究雨水回用技術，將雨水回收裝置的採購納入計劃。

日常節水

- 衛生間設備全部改換為自動節水龍頭、潔具等。
- 利用板報、展板、宣傳欄等多種形式，積極開展節水宣導活動。
- 積極響應「全國節水宣傳周」，普及節水減排知識，宣傳先進經驗。

公司設定明確的用水目標，並制定《2023-2025 年節水行動計劃》，通過落實目標責任制積極推進各項節水措施，確保節水工作有效實施。

福萊特玻璃用水目標及達成情況

指標	單位	目標	達成情況	
			2025年	2022—2025年平均
單位營收耗水量	立方米 / 萬元	2025 年較 2021 年（6.8）下降 3%	6.71	6.12 （較基準年下降 9.98%）

排放與廢棄物管理

治理

公司嚴格遵守《中華人民共和國水污染防治法》《中華人民共和國大氣污染防治法》《中華人民共和國固體廢物污染環境防治法》等相關法律法規及配套排放標準，持續強化排放與廢棄物管理工作。同時，公司制定《廢水排放管理制度》《廢棄物管理程序》《工業固體廢物污染環境防治責任制度》等內部管理制度，健全制度體系、完善操作流程，不斷提升污染防治和廢棄物規範化管理水平。

在總裁擔任組長的環境管理領導小組指導下，公司由集團管理部（EHS 管理部）負責排放與廢棄物的牽頭管理工作，並通過精細化管理和嚴格落實各項措施，確保所有排放和廢棄物處理完全合規。

戰略

作為依法開展環境信息披露的企業，公司按照相關法律法規和監管要求，持續推進污染物排放與廢棄物的規範化管理。

福萊特玻璃識別的排放與廢棄物管理風險及管控策略

主要風險類型	影響時間範圍	預期財務影響	管控策略
廢水管理不當風險	短中長期	合規成本增加	<ul style="list-style-type: none"> 通過《環境保護管理制度文件彙編》嚴格規範三廢管理機制。 圍繞三廢管理開展實時監測、月度檢查，對發現的問題限期整改，持續改進。
廢氣管理不當風險			
廢棄物管理不當風險			

影響、風險和機遇管理

公司建立了覆蓋廢水管理、廢氣管理及廢棄物管理的全流程風險管控機制，通過在線監測設備對排放數據實施持續監控、定期開展內部環保檢查及委託第三方機構進行檢測等方式，及時識別生產環節中可能存在的排放異常風險。針對發現的隱患，公司制定相應整改措施並跟蹤落實整改閉環，持續保障「三廢」管理的合規性與有效性。

廢水管理

公司的廢水主要類別為生產廢水和生活廢水。公司建立完善的污水處理系統和污水監測機制，確保廢水符合排放標準，嚴格管控廢水排放對環境的影響。2025 年，公司未發生廢水超標排放的事件。

福萊特玻璃廢水排放遵守的排放標準和主要控制指標

遵守的排放標準	主要控制指標	廢水處理	監測方法	2025年遵守情況
《污水綜合排放標準》 (GB8978-1996) 《工業企業廢水氮、磷 污染物間接排放限值》 (DB33/887-2013)	<ul style="list-style-type: none"> pH 值 懸浮物 五日生化需氧量 氨氮 總磷 石油類 動植物油 	<ul style="list-style-type: none"> 收集池 沉澱池 無閘過濾 精密過濾 清水池 	<ul style="list-style-type: none"> 安裝廢水在線監控設備，對排放物實時監測。 每季度委託第三方有資質單位進行取樣檢測。 	<ul style="list-style-type: none"> 遵守

福萊特玻璃廢水種類、產生環節及處置方法

廢水種類	產生環節	處理方法
制軟水廢水	餘熱鍋爐、冷卻用水	<ul style="list-style-type: none"> 經廠區單獨回用水系統處理後 75% 回用於生產環節，其餘 25% 經污水系統處理後納管排放。
制純水廢水	玻璃加工及銀鏡車間	
鍋爐排污水	餘熱鍋爐	
冷卻排污水	玻璃窯爐、壓延成形、發電機組等設備冷卻	
銀鏡廢水	鍍銀、鍍銅、清洗、噴淋	
深加工廢水	磨邊清洗	
砂洗車間廢水	原料處理	
生活污水	行政樓、宿舍、食堂日常運行	<ul style="list-style-type: none"> 經化糞池、隔油池處理後納入污水管網排放。

福萊特玻璃 2025 年廢水管理措施

- 提升廢水回用與減排能力：**投資先進設備進行高鹽水的脫鹽和回用。該設備通過除鹽控制回用水的電導率，降低高鹽水回用對生產系統的額外負擔，減少廢水排放量。
- 推進廢水排放預算化管理：**針對各子公司設定廢水預算化管理目標及排放限額，並按月度收集數據，加強過程管理與監督。

廢氣管理

福萊特玻璃涉及的廢氣主要有玻璃原片生產過程中所產生的窯爐廢氣、投料過程中的粉塵廢氣、玻璃深加工過程中的酸霧廢氣、有機廢氣等。公司確保對自身產生的廢氣進行處理達標後排放，並定期出具年度監測報告，監測自身廢氣排放情況，持續採取措施減少自身的廢氣排放以減少對環境的影響。

2025 年，公司排放的廢氣中的各類污染物濃度均可達到《玻璃工業大氣污染物排放標準》（GB26453—2022）中的標準限值，未發生廢氣超標排放事件。

福萊特玻璃廢氣排放標準及主要控制指標

排放標準	主要控制指標	監測方法	2025年遵守情況
《玻璃工業大氣污染物排放標準》（GB26453—2022） 《浙江省大氣污染防治實施計劃》	<ul style="list-style-type: none"> 氮氧化物 二氧化硫 顆粒物 VOCs 	<ul style="list-style-type: none"> 安裝廢氣在線監控設備，對排放物實時監測。 每月對顆粒物做第三方檢測。 每季度對二氧化硫、氮氧化物、顆粒物做第三方比對檢測。 定期對燃料油中的硫濃度進行第三方檢測。 	<ul style="list-style-type: none"> 遵守

福萊特玻璃廢氣種類、產生環節及處理方法

廢氣種類	產生環節	處理方法
粉塵廢氣	原料儲存、輸送、混合、裝卸	布袋除塵後高空排放。
玻璃窯爐煙氣	燃料燃燒	硫塵硝陶瓷濾管一體化處置。
壓延鍍膜廢氣	壓延鍍膜工序	高溫燃燒處理後的廢氣最後經高玻璃窯爐煙囪排放。
銀鏡線廢氣	銀鏡淋漆、銀鏡烘烤、鍍銀工序	高溫燃燒處理後經玻璃窯爐煙囪排放。
浮法線廢氣	在線鍍膜工序	經「焚燒處理 + 噴 NaHCO ₃ 粉中和處理 + 布袋除塵器」處理後通過高排氣筒排放。

福萊特玻璃 2025 廢氣管理措施

- **提升廢氣處理效率：**對熔窯脫硫、脫硝、除塵採用先進的塵硝硫一體化處理設施，提高處理效率；將 VOCs 廢氣全部接入熔窯進行燃燒處理，處理效率達到 99% 以上。
- **推進廢氣排放預算化管理：**針對各子公司設定廢氣預算化管理目標及排放限額，並按月度收集數據，加強過程管理與監督。

廢棄物管理

福萊特玻璃在日常辦公運營中會產生紙張、塑料、金屬和辦公垃圾等無害廢棄物；在生產環節會產生廢油墨、電鍍廢物等有害廢棄物，在石英岩開採環節會產生廢機油、廢油桶等有害廢棄物。

公司將減少或消除廢棄物視作發展循環經濟的重要基礎，成立「無廢工廠」建設小組，推進廢棄物處理的減量化、資源化、無害化。2025 年，公司未發生違規處置廢棄物的事件。

福萊特玻璃廢棄物主要類型、產生環節及處理方式

廢棄物範疇	廢棄物種類	產生環節	處理方式
無害廢棄物	粉塵、玻璃粉	磨邊工序	收集後回用生產。
	一般污泥	廢水回用	幹化後交由建材單位回收制磚。
	廢耐火材料	冷修	定期委託有資質的處置單位進行處置。
	除塵灰渣	煙氣除塵	
	包裝廢物	原料使用	定期委託環衛部門統一清運處理。
生活垃圾	辦公、職工生活		
有害廢棄物	廢活性炭	油漆廢氣治理	收集後定期委託有資質的危險廢物處置單位進行處置。
	廢鉛酸電池	叉車	
	含銀、銅污泥	銀鏡廢水預處理	
	廢機油	設備維護	
	危險廢包裝物	原料使用	
	失效催化劑	脫硝過程	
	含油污泥	智能裝備使用	
廢機油、廢油桶、潤滑油	石英岩礦開採過程機械保養		

福萊特玻璃 2025 年廢棄物管理措施

- **推進生產廢棄物資源化利用：**綜合利用生產過程中產生的玻璃粉、脫硫粉等副產物，將其回用於生產環節，並通過工藝優化提高資源利用率。
- **從源頭減少廢棄物產生：**研發激光切割工藝替代傳統玻璃裁切方式，減少甚至避免玻璃粉產生，實現生產過程的源頭減量。
- **優化包裝方式，減少一次性包裝物：**原料採用集裝箱散裝運輸，鍍膜液、油漆等原輔料使用可循環噸桶替代一次性塑料桶、鐵桶，玻璃託盤採用可回收周轉鋼制託盤，減少一次性不可回收包裝材料的使用。
- **推動辦公與運營環節減廢：**提高電子辦公系統的應用範圍，推進無紙化辦公，減少辦公用紙等一般廢棄物的產生。

指標與目標

公司制定了明確的「三廢」管理總體目標，並將相關目標分解落實至各子公司，對各子公司設置相應的預算化管理目標和管控要求。同時，公司依託較為完善的環境監測系統，對排放情況實施持續監測。

福萊特玻璃三廢管理目標及 2025 年達成情況

廢水管理目標	監測指標	單位	2025年	2025年目標達成情況
廢水排放量低於政府允許審批量	工業廢水排放量	立方米	5,348,964	已達成

廢氣管理目標	監測指標	單位	2025年	2025年目標達成情況
排放量低於政府允許審批量，排放濃度低於國家的排放限值	廢氣排放總量	立方米	28,632,536,227	已達成

廢棄物管理目標	監測指標	單位	2025年	2022—2025年平均
持續採取減量化措施，將有害廢棄物及無害廢棄物的產生量控制在較低水平	無害廢棄物產生密度	千克 / 萬元營收	31.97	19.46
	有害廢棄物產生密度	千克 / 萬元營收	0.19	0.18



生態系統和生物多樣性保護

公司生產基地位於工業園區，不涉及生態敏感區，生產經營活動對生態系統和生物多樣性的影響較小。對於石英岩礦開採業務，公司各礦區的環境影響評估結果均顯示礦區建設對生態系統的影響相對有限，且公司在礦區服務期滿後進行全面的生態恢復。

公司各礦區制定《礦山地質環境保護與土地復墾方案》，建立了完善的責任機制，將治理和復墾工作與生產建設活動统一部署、統籌實施，重點推進礦山地質災害治理、地質環境監測和礦區土地復墾，確保及時完成地質環境的生態恢復，保障礦區的可持續發展。

福萊特玻璃礦區生態系統治理與修復機制及 2025 年階段性成果

領域	治理與修復機制	主要成果
礦山地質災害治理	<ul style="list-style-type: none"> 對已開採邊坡進行清理和加固，重點防範滾石、滑坡等風險。 在采場邊坡修建排水溝並設置排水工程，防止雨水積聚引發滑坡。 在采場周邊設置明顯警示標識，提醒行人和作業人員注意安全。 	<ul style="list-style-type: none"> 大華礦區完成礦區北側重點邊坡綜合治理，截至 2025 年底累計治理面積約 8,000 平方米。 三力礦區東北部、東部、東南部重點邊坡完成恢復治理，截至 2025 年底，累計治理面積約 13,773 平方米。
礦山地質環境監測	<ul style="list-style-type: none"> 通過全面巡查和重點監測相結合的方式，定期檢查礦區坡體崩塌與滑坡風險。 建立長期監測機制，持續跟蹤地表高程和坡度變化，礦山閉坑後同步開展環境監測。 	<ul style="list-style-type: none"> 三力礦山設置 6 處邊坡位移監測點，並同步修建排水溝約 800 米。 大華修建排水溝約 800 米。 13 號礦修建排水溝約 2,200 米。
礦區土地復墾	<ul style="list-style-type: none"> 對采場及邊坡實施復墾綠化，因地制宜恢復為林地、草地等。 對臨時堆土場和辦公區域進行復墾整治。 	<ul style="list-style-type: none"> 三力礦山完成重點臺階邊坡復綠，復綠面積約 13,773 平方米。 大華礦山完成礦區北側重點邊坡綜合治理，復綠面積約 12 畝。

截至 2025 年底，公司已完成 32.66 畝礦區土地修復，所有已完成修復的土地實現了 100% 的生態覆蓋率。

02 社會篇



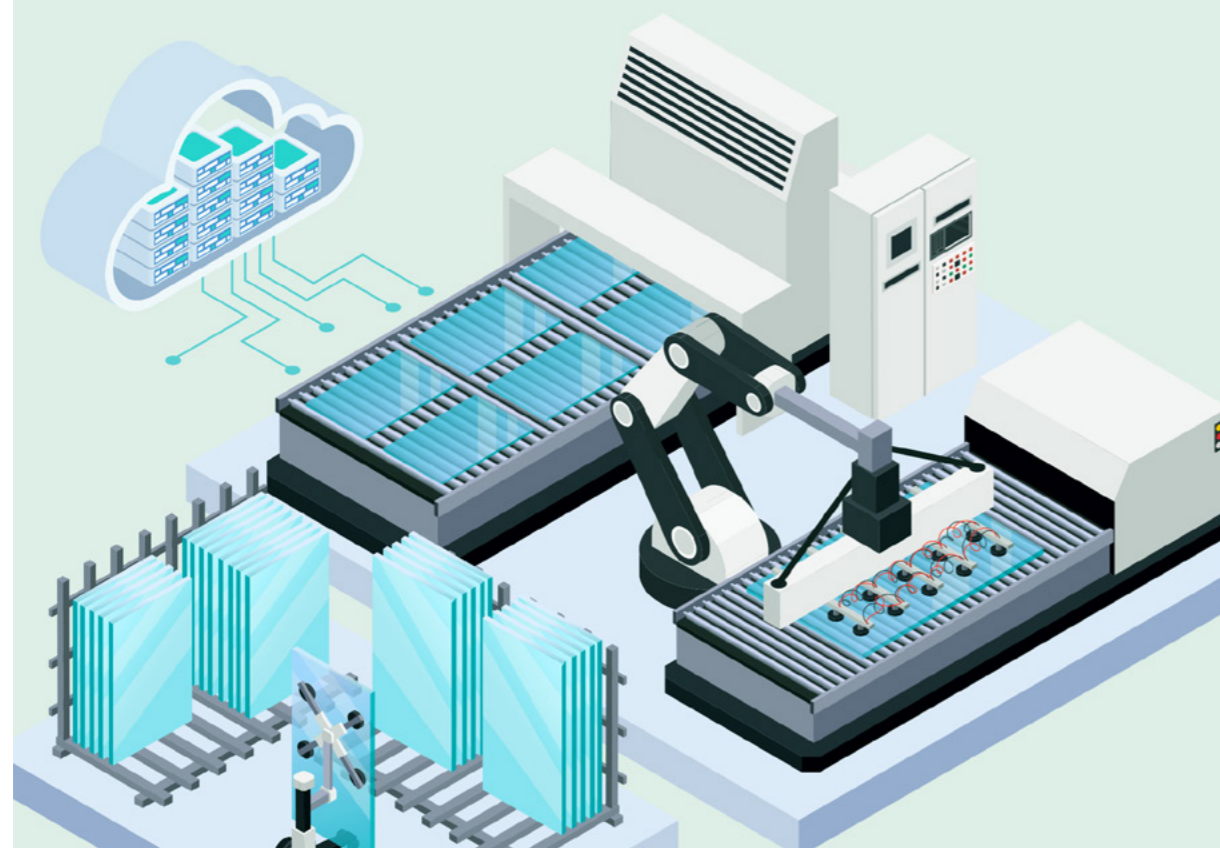
品質為基， 責任為翼



公司堅持以質量為企業發展的根本，通過持續改進和體系化管理，提升客戶滿意度，並加強供應鏈協同與管控，持續向客戶提供高質量產品。

本章回應的議題

- 產品質量管理
- 客戶服務
- 資訊安全與私隱保護
- 供應鏈安全
- 供應鏈環境與社會風險管理



產品質量管理¹

治理

公司嚴格遵守與產品質量相關的法律法規及行業標準，包括《中華人民共和國產品質量法》《中華人民共和國標準化法》《中華人民共和國進出口商品檢驗法》《建築用太陽能光伏夾層玻璃 GB 29551-2023》等相關規定，確保產品質量管理活動依法合規開展。

2025 年，公司結合業務發展及監管要求，更新《綜合管理手冊》《光伏玻璃內控標準》，進一步明確光伏玻璃產品在關鍵質量指標、檢驗要求及判定標準等方面的內部控制要求。同時，公司依據《輔料進料檢驗規範》等制度，對原輔材料實施嚴格質量管控，從源頭保障產品質量穩定。

公司已建立覆蓋公司及各業務板塊的質量管理組織架構。在董事會監督及 ESG 管委會統籌協調下，由集團品管部統一負責質量管理體系的規劃、運行與監督，並協同事業部品管部及銷售部，推進各生產基地和業務單元的質量管理工作。

戰略

公司圍繞產品質量管理全過程開展風險識別與評估，建立《風險和機遇評估分析表》，對相關風險與機遇進行系統分析，並提前制定相應的應對與管理措施。

福萊特玻璃識別的主要產品質量管理相關風險及應對策略

主要風險類型	影響時間範圍	預期財務影響	應對策略
對產品適用的法律法規變更造成的風險	中長期	運營成本增加	
設備、工裝夾具、刀具對產品質量造成的風險	短中長期	運營成本增加	<ul style="list-style-type: none"> • 完善各類質量內控標準。 • 嚴格遵守質量檢驗流程。 • 加強技術監督。 • 加強質量相關培訓宣貫。
產品售後發現的質量風險	短中長期	運營成本增加	
產品設計開發階段的设计失效風險	中長期	運營成本增加	

影響、風險和機遇管理

公司依據《風險和機遇控制程序》，結合產品設計、生產製造、檢驗交付等關鍵環節，對產品質量相關的風險與機遇進行系統識別與評估，建立完善的質量風險管理流程。公司從風險嚴重度和發生頻率兩個維度對風險進行評估，形成風險係數，並據此制定和實施相應的應對措施。

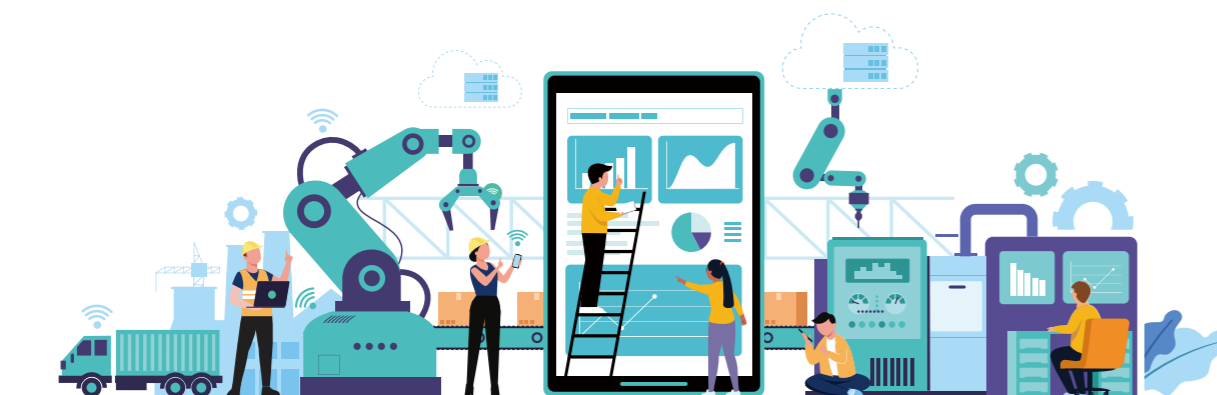
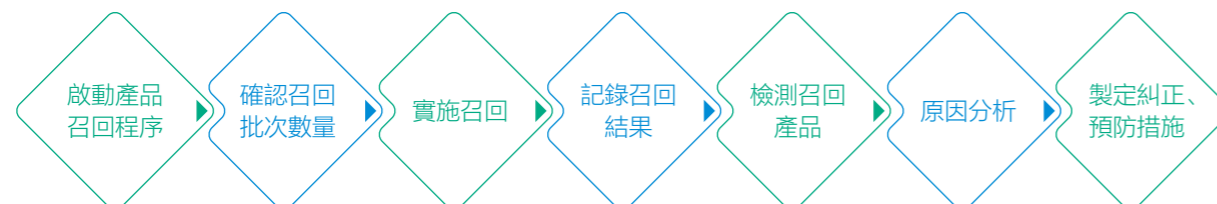
福萊特玻璃質量風險和機遇控制流程



在生產過程中，公司依據《事態升級程序》等管理機制，對發現的質量異常實行分類管理和分級處置。相關部門按流程及時開展原因分析，並實施糾正與改進措施。在必要情況下啟動升級管理程序，以控制風險並防止問題擴大。

針對已交付或可能影響客戶的不合格情形，公司依據《不合格品召回流程》組織開展召回與處置工作，明確責任分工與處置要求，降低質量問題對客戶及公司經營的潛在影響。

福萊特玻璃不合格品召回流程



福萊特玻璃產品質量管理措施

質量管理體系與認證

- 公司下屬工廠全部維持 GB/T 19001-2016 / ISO 9001:2015 質量管理體系認證，確保質量管理體系符合相關標準要求。
- 按期完成 3C 產品認證、綠色產品認證、光伏玻璃 SPF 產品認證、美國安全玻璃協會（Safety Glazing Certification Council, SGCC）認證、美國中空玻璃協會（The Insulating Glass Certification Council, IGCC）等產品性能與應用安全相關認證更新。

內控標準與技術監督

- 完善並執行光伏玻璃內控質量標準，將質量控制要求落實至生產全過程。
- 對原材料及輔料實施嚴格的進料檢驗和過程監控。
- 通過設備管理、工藝控制及檢驗頻次管理，加強關鍵質量控制點的日常管控。
- 圍繞成品率、制程批量事故、客戶投訴率、客戶退貨情況、8D 報告規範性及體系運行規範性等六個維度，對各生產單位質量狀況開展綜合評價。
- 定期開展質量數據統計與分析，識別內部質量風險，並制定相應的糾正和預防措施。

質量問題改進與閉環管理

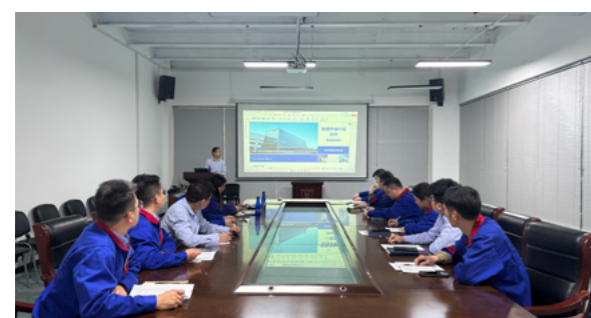
- 建立質量問題跟蹤與改進機制，通過每週質量狀況分析及每月 8D 改善跟蹤，推動質量問題整改落实。

質量意識與能力建設

- 定期組織質量管理相關專項培訓，覆蓋質量管理體系運行、質量工具應用及體系文件與流程宣貫等內容。

福萊特玻璃及各子公司質量管理體系認證情況

名稱	認證證書	認證有效期
福萊特玻璃集團股份有限公司	GB/T 19001-2016/ISO 9001: 2015	2028.5.4
安徽福萊特光伏玻璃有限公司	GB/T 19001-2016/ISO 9001: 2015	2027.8.9
浙江福萊特玻璃有限公司	GB/T 19001-2016/ISO 9001: 2015	2028.4.13
浙江嘉福玻璃有限公司	GB/T 19001-2016/ISO 9001: 2015	2027.7.29
福萊特(越南)有限公司	ISO 9001: 2015	2027.1.18



《綜合管理手冊》更新宣貫



質量檢測七大工具培訓

指標與目標

為加強產品質量管理績效監測，公司圍繞關鍵質量風險設定管理指標和年度目標，並對目標完成情況進行持續跟蹤與評估。

福萊特玻璃產品質量管理相關指標與目標及 2025 年達成情況

管理指標	單位	目標	2025年
重大質量安全事故發生次數	件	0	0

客戶服務

公司重視與客戶的溝通與合作，2025 年完善多項內部管理制度，對客戶溝通、投訴處理與改進等工作提出明確要求，為客戶服務工作的有序開展提供制度保障。

公司已建立覆蓋銷售、客服及質量改進管理的客戶服務管理體系，明確各環節職責分工，並形成了從客戶對接、需求受理、質量追溯、原因分析到整改閉環的協同運作機制。

福萊特玻璃客戶服務管理體系

客戶對接與受理

- 與客戶日常溝通，受理客戶投訴及退換貨申請。
- 收集並反饋完整的客訴資訊，協調物流及相關處置安排。

客戶需求統籌與流程管理

- 持續完善客戶反饋處理流程，統籌投訴資訊的傳遞、跟蹤與關閉。
- 組織重大投訴專項分析，開展原因分析與改善成效評估，推動整改方案制定與落實，並按要求形成整改與處置報告。
- 監督退換貨及報廢品處置流程的規範執行。

數據分析與持續改進

- 定期匯總客戶投訴及質量評分數據，識別重點關注問題，向相關部門反饋分析結果，引導持續優化產品質量與客戶服務。

此外，公司依據《顧客滿意度和測量控制程序》，建立客戶滿意度的定期監視與測量機制，對客戶服務和質量管理相關表現進行系統評估，並用於驗證質量管理體系運行的有效性及識別持續改進機會。公司通過定期開展客戶滿意度調查，系統收集客戶對產品及服務的評價和意見，並將相關結果納入後續管理改進工作。

福萊特玻璃客戶滿意度管理流程

發放《顧客滿意度調查表》，覆蓋產品質量、價格、交期、售後服務及配合度等方面。

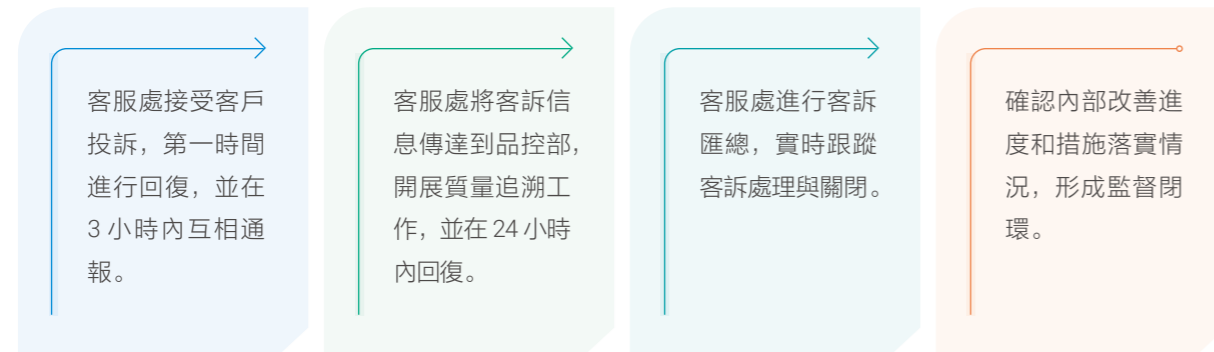
匯總與分析調查結果，並與公司既定目標進行對比，重點關注客戶評價較低的項目。

針對識別出的問題，制定相應的糾正或預防措施，並按照《糾正和預防措施控制程序》推進實施。

形成《客戶滿意度調查報告》。

同時，公司建立標準化的客戶投訴處理流程，對客戶提出的質量問題及服務訴求進行統一受理和跟蹤管理。

福萊特玻璃客訴標準處理流程



2025 年，公司通過定期客戶走訪、參加行業協會等多種形式加強與客戶及行業相關方的溝通與交流，持續關注客戶服務管理成效和客戶滿意度表現，不斷提升產品質量與服務水平，穩步擴大銷售半徑，為更多客戶提供高質量的產品和優質的服務。



資訊安全與私隱保護

公司嚴格遵守《中華人民共和國網絡安全法》《中華人民共和國數據安全法》《中華人民共和國個人信息保護法》等法律法規要求，制定《信息安全管理制度》《網絡權限管理制度》等內部管理制度，持續提升資訊安全與私隱保護的合規管理水平，確保資訊處理活動依法合規開展。

2025 年，公司持續加強資訊安全與私隱保護管理，對涉及商業秘密的關鍵崗位實施重點防控，強化資訊洩露風險防範。同時，公司充分尊重客戶私隱，採取相應管理和技術措施保障客戶合法權益。2025 年，公司未發生數據安全事件及客戶私隱洩露事件。

福萊特玻璃資訊安全與私隱保護主要措施

技術防護與權限控制

- 由技術部門對涉及研發、品質管理、財務等關鍵崗位人員的手機和計算機實施加密管理，並設置文件轉發加密程序，降低資訊洩露風險。

終端與通信管理

- 禁止在內部計算機上安裝私人通訊工具，僅允許使用企業微信開展工作溝通，統一資訊傳輸渠道。

物理安全管理

- 對車間機密設備、公司檔案室及研發中心等重點區域設置嚴格的門禁管理措施，無關人員進入需履行審批程序，並由專人陪同。

商業秘密與數據保護

- 對於合作過程中涉及的相關資訊，按照內部管理要求實施分級管控，防範資訊洩露和不當使用風險。

供應鏈管理

公司將供應鏈安全與供應鏈環境及社會風險管理視為保障生產經營穩定、應對關鍵原材料波動和推動可持續發展的重要方向。2025 年，公司依據採購物料對產品實現或最終產品質量影響程度，將供應商分為重要供應商、一般供應商及大宗設備供應商三類。

福萊特玻璃供應商分類

重要供應商	原料、燃料等供應商。
一般供應商	氨水、乾燥劑、包裝材料、勞保、辦公生活用品等供應商。
大宗設備供應商	耐火材料、鋼化爐、磨邊機、退火窯等批量供貨的設備供應商。

治理

公司圍繞供應商准入、質量控制、原材料管理及可持續發展要求，建立並執行《供應商管理辦法》《供應商行為準則》《原材料指標控制規定》等多項內部制度。同時，公司設立採購中心，作為供應鏈管理的責任部門，在董事會監督及 ESG 管委會統籌協調下，負責供應鏈管理工作的具體落實。

戰略

公司結合自身業務特點開展供應鏈風險識別。鑒於對純鹼、石英砂等關鍵原材料存在較高依賴性，公司重點識別了供應鏈斷供、原材料價格波動及供應商質量等相關風險。

同時，結合供應鏈上下游管理實際，公司進一步關注供應商在環境管理、勞工用工及商業道德等方面可能帶來的合規與運營風險。針對上述風險，公司從增強關鍵原材料保障能力、優化採購與物流統籌、完善供應商管理及強化合規要求等方面明確總體應對方向，持續提升供應鏈的安全性、穩定性與可持續性。

福萊特玻璃識別的主要供應鏈管理風險及應對策略

風險類型	風險事件	影響時間範圍	預期財務影響	應對策略
供應鏈安全風險	供應鏈斷供	中長期	運營成本增加	<ul style="list-style-type: none"> 收購礦山及加工廠，向上游價值鏈延伸，增強對關鍵原材料的資源保障能力。 建設「海河聯運」體系，加強對原材料供應和成品物流環節的統籌管理。
	關鍵原材料價格上升	短中長期	運營成本增加	<ul style="list-style-type: none"> 持續關注原材料市場走勢，適時購買期貨產品。 優化採購策略，降低價格波動影響。

風險類型	風險事件	影響時間範圍	預期財務影響	應對策略
供應商環境及社會風險	供應商環境負面事件	中長期	運營成本增加	<ul style="list-style-type: none"> 對供應商提出環境與社會責任要求。 建立供應商可持續審查與退出機制。
	供應商勞工事件	中長期	運營成本增加	<ul style="list-style-type: none"> 要求供應商遵守勞工相關法律法規和管理要求。
	供應商質量以次充好	中長期	運營成本增加	<ul style="list-style-type: none"> 完善供應商質量管理機制，強化供應商質量監督。
	供應商貪污腐敗事件	中長期	運營成本增加	<ul style="list-style-type: none"> 在採購環節強化廉潔、合規與商業道德要求。

影響、風險和機遇管理

供應鏈安全

2025 年，公司重點圍繞關鍵原材料供應穩定性、價格波動和物流保障等方面，持續強化供應鏈安全管理，降低供應鏈中斷及成本波動對經營可能產生的不利影響。

福萊特玻璃供應鏈安全主要措施

<h4>關鍵原材料供應保障</h4> <ul style="list-style-type: none"> 通過自有礦山獲取石英礦資源儲備，增強關鍵原材料自主保障能力，2025 年，自有礦山共生產礦石 611.18 萬噸。 2025 年，完成對石英砂初加工及酸洗工廠的收購，通過減少中間環節，保障生產計劃的順暢執行，並降低採購成本。
<h4>原材料價格波動</h4> <ul style="list-style-type: none"> 持續關注並分析關鍵原材料市場價格走勢。 在保障安全合規的前提下，設置純鹼期貨採購機制。
<h4>物流與運輸穩定性</h4> <ul style="list-style-type: none"> 探索原材料海河聯運，推進碼頭自建和改造工作。 2025 年，嘉興、安徽散改集碼頭改造工作已階段性完成，實現原材料與玻璃成品更高效、低成本地運輸。

供應鏈環境及社會風險管理

公司持續強化對供應商環境、勞工和商業道德相關風險的管理，將可持續發展要求納入供應商准入與管理體系，推動上游的合規經營和規範運作。

福萊特玻璃供應鏈環境及社會風險管理主要措施

供應商准入與行為規範

- 依據《供應商行為準則》，對全體供應商的環境管理、勞工管理和商業道德提出明確要求。
- 在採購合同中增加廉潔條款，並推動供應商簽訂《廉政自律合同》。
- 與供應商簽訂《相關方環保安全協議》，要求供應商採用環境友好原則選擇包裝物並安排物流。

原材料質量管理

- 依據相關內部制度，對原材料與原燃料入庫、驗收、檢驗、貯存和使用實施全過程管理。
- 開展供應商質量過程與產品審核。
- 與供應商簽訂技術協議，明確質量與技術要求。

持續審核與評估

- 對全體供應商開展定期問卷調查。
- 定期組織現場實地審核，對不符合要求的供應商實施整改或退出管理。
- 對於合規要求較高的採購事項，要求相關供應商提供環保、放射性檢測及 SGS 認證等相關檢測報告。

公司亦致力避免供應鏈中對衝突礦產的使用。就常見的衝突礦產相關金屬而言，公司在現有主要業務光伏玻璃中不涉及錫、鉍、鎢、金等其他衝突礦產相關金屬，其他業務中僅涉及生產過程中少量錫的使用，且公司所使用的錫主要來源於中國雲南省，未涉及受衝突礦產問題影響的高風險區域。公司業務活動未涉及衝突礦產相關風險。未來，公司將持續關注衝突礦產相關的法律法規、監管要求及客戶關切，深化推動負責任採購的落實。

指標與目標

公司圍繞供應鏈安全及環境與社會風險管理，設立相應管理指標與目標，指標涵蓋供應商准入與評審、環境與社會責任履行以及廉潔合規管理等方面。

福萊特玻璃供應鏈管理相關指標與目標及 2025 年達成情況

管理指標	單位	目標	2025年
供應商評審合格率	%	100	100
通過環境、勞工、道德等方面評估的供應商比例	%	100	100
《廉政自律合同》簽訂率	%	100	100
《供應商行為準則》簽訂率	%	100	100



安全生產

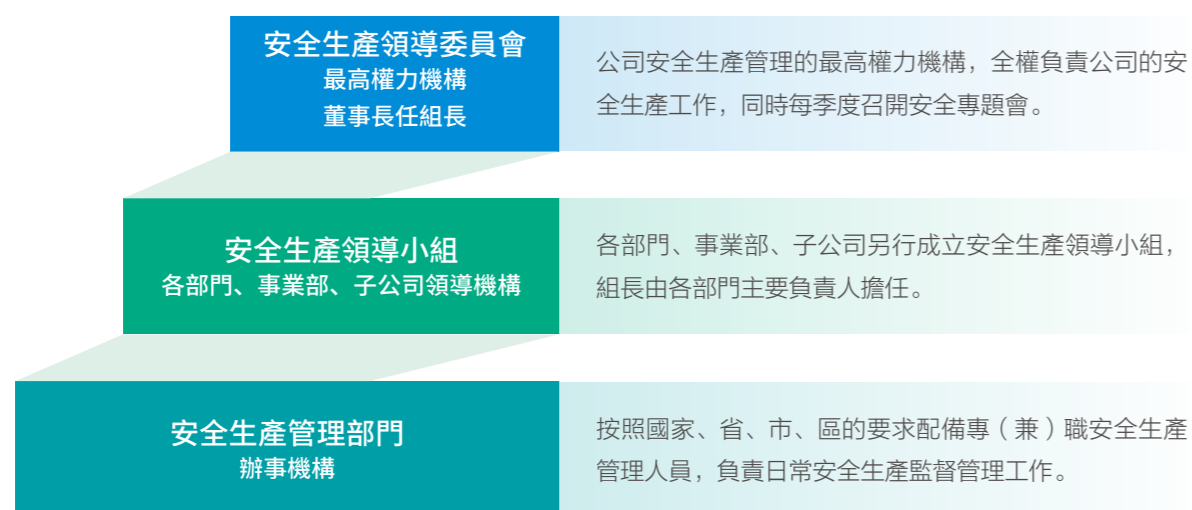
治理

公司嚴格遵守《中華人民共和國安全生產法》《安全生產許可證條例》《中華人民共和國職業病防治法》《中華人民共和國傳染病防治法》等相關法律法規，依法開展安全生產管理工作。

公司貫徹「安全第一、預防為主、綜合治理」的安全生產方針，制定並持續執行《安全生產管理制度彙編》等內部制度，構建覆蓋安全生產責任落實、風險管控、隱患治理、教育培訓及應急管理等環節的制度體系，為安全生產工作提供制度保障。

公司建立自上而下的安全生產管理架構，分層落實安全生產管理要求，推動各項制度在各單位、各環節有效執行。

福萊特安全生產治理架構



戰略

公司業務涉及光伏玻璃、浮法玻璃等生產活動，以及石英礦區開採作業，生產過程存在高處作業、切割搬運、設備運行等安全風險，同時存在高溫、噪聲、粉塵等職業健康危害因素。

為提升安全生產相關風險管控能力，公司持續對危險性較大的區域與作業活動開展風險識別與評價，形成風險識別清單及危險源辨識與風險評價文件，並據此制定針對性的管控策略，降低事故發生概率，以減少其對於運營成本增加、營業收入降低的負面影響。

福萊特玻璃識別的主要安全生產風險及應對策略

風險類型	影響時間範圍	預期財務影響	應對策略
玻璃生產及礦區開採中發生安全事件的風險	短中長期	運營成本增加 營業收入降低	<ul style="list-style-type: none"> 工程控制：定期檢修，保障設備設施安全。 安全管理：安全生產管理制度化、常態化，並定期進行現場檢查。 培訓教育：定期對員工進行設備安全使用培訓，開展安全生產月活動，提高員工安全意識。 個體防護：根據工作工種要求配備和使用個人防護用品。 應急處置：制定應急預案，提前做好應急準備。
職業病風險	短中長期	運營成本增加 營業收入降低	<ul style="list-style-type: none"> 將職業健康管理納入安全生產整體管理框架，持續識別和評估職業健康風險。 改善作業條件與設施，並為員工配備防護用具。 定期開展職業健康體檢。

影響、風險和機遇管理

公司建立並實施安全風險分級管控和隱患排查治理雙重預防體系。公司按照生產工藝流程和作業活動，對風險單元進行劃分，系統識別各類安全風險，並採用風險分級（LEC）評價法¹對風險發生可能性、暴露頻次和後果嚴重性進行評估，確定風險等級。

針對識別出的安全風險，公司分別從技術措施、制度要求和應急處置等方面制定對應的管控措施。對未落實或落實不到位的管控措施，按照隱患管理要求納入整改清單，明確整改責任人和完成時限，形成閉環管理。

福萊特玻璃雙重預防體系工作流程



¹ LEC 評價法為一種半定量的安全評價方法，該方法通過 L（Likelihood，事故發生的可能性）、E（Exposure，人員暴露於危險環境中的頻繁程度）和 C（Consequence，一旦發生事故可能造成的後果）三項因素指標值的乘積來評價操作人員傷亡風險的大小。

2025 年，公司以第 24 個「安全生產月」為契機，圍繞「人人講安全、個個會應急——查找身邊安全隱患」主題，系統開展安全生產宣傳教育活動。通過播放安全生產專題宣傳片等多種形式，加強安全警示與風險防範宣貫，累計播放宣傳片 27 次，覆蓋員工 3,460 人次。



安全生產月活動

同時，公司按照年度安全工作部署，結合生產經營及礦區作業實際風險，組織開展多輪應急演練。針對叉車事故、有限空間作業、消防滅火及緊急疏散等重點風險情景，設置演練科目，模擬突發情況開展應急處置訓練，不斷提升員工應急避險意識和現場處置能力。2025 年，公司累計開展應急演練 63 場，覆蓋員工 2,130 人次。

針對礦區開採作業特點，公司在礦區建立覆蓋全流程的安全生產「六項」機制，涵蓋風險查找、研判、預警、防範、處置與責任，以此對礦區安全風險進行持續監測和動態管控。2025 年，公司圍繞礦區開採作業的安全生產風險，開展風險識別與隱患治理、工程與設備安全控制、作業過程與工藝安全管理、人員防護與安全能力建設等多項礦區安全生產管理行動。

此外，公司定期委託第三方專業機構開展職業病危害現狀評價及職業病檢測工作，並採取針對性管理措施。2025 年，公司所識別的主要職業病危害因素包括高溫、噪聲、粉塵等。2025 年，公司職業病相關體檢覆蓋率為 100%，且未發生職業病¹ 病例。

福萊特玻璃職業病防範主要措施

配備職業病防護工具	<ul style="list-style-type: none"> 依據職業病危害因素識別結果和防治要求，為涉及職業病風險崗位的操作員工配發防塵口罩（KN95）、耳塞等個人防護用品。 通過現場管理和制度要求督促規範個人防護用品的佩戴與使用。
推進作業環境與設施改造	<ul style="list-style-type: none"> 針對車間內噪聲崗位實施技術改進措施，通過設備優化和工藝調整，降低噪聲水平，減少噪聲對員工健康的不良影響。
員工全階段健康體檢	<ul style="list-style-type: none"> 按照職業健康管理要求，對員工實施分階段體檢管理。 上崗前開展職業禁忌證篩查。 在崗期間對接觸職業病危害因素的員工開展定期體檢。 離崗時組織專項體檢，評估員工停止接觸職業病危害因素時的健康狀況。

¹ 此處納入統計的職業病包括國際勞工組織《職業病清單》及國家衛健委《職業病分類和目錄》中所列職業病。

福萊特玻璃及各子公司職業健康管理體系認證情況

名稱	認證證書	認證有效期
福萊特玻璃集團股份有限公司	GB/T 45001-2020/ISO 45001: 2018	2027.8.9
安徽福萊特光伏玻璃有限公司	GB/T 45001-2020/ISO 45001: 2018	2026.9.3
浙江嘉福玻璃有限公司	GB/T 45001-2020/ISO 45001: 2018	2026.6.28
福萊特（越南）有限公司	ISO 45001: 2018	2028.1.27



指標與目標

公司依據年度生產經營計劃制定 2025 年安全生產目標，並對目標實施情況進行持續監測和動態管理。2025 年，相關安全生產目標已按計劃落實並順利完成，有效保障了安全生產工作的有序推進。

福萊特玻璃安全生產指標與目標及 2025 年達成情況

管理指標	單位	目標	2025 年	
管理	員工三級安全教育培訓率	%	100	100
	特殊工種持證上崗持證率	%	100	100
	特種設備及安全附件等設備設施檢測率	%	100	100
	安全設施設備設施完好率	%	100	100
隱患整改	員工職業病崗前、崗中、離崗體檢覆蓋率	%	100	100
	重大安全隱患整改率	%	100	100
	一般安全隱患整改率	%	≥ 98	99.2
事故	重大事故	件	0	0
	重大設備、火災、爆炸以及交通事故	件	0	0
	職業病病例	例	0	0
	特種設備事故	件	0	0
	人均工傷費用	元/人	≤ 30	18

人力資本管理

治理

公司嚴格遵守《中華人民共和國勞動法》《中華人民共和國勞動合同法》等相關法律法規，依法開展人力資本管理工作。

公司堅持「忠誠正直、專業進取」的人才理念，持續完善人力資本管理體系，並建立和執行《人事管理制度》《招聘管理制度》等覆蓋員工招聘、錄用、在崗管理、培訓發展、績效考核及權益保障等環節的人力資本管理制度。

同時，公司設立人力資源部，負責員工招聘、培訓與發展、績效管理、薪酬福利及員工關係管理等工作，確保人力資本管理相關制度和措施有效落實。

戰略

公司結合業務發展階段與人力資源結構特點，識別人力資本管理相關的主要風險與機遇，並從員工僱傭與權益、員工溝通與反饋、員工培訓、員工發展等方面明確總體應對方向。

福萊特玻璃識別的主要人力資本管理相關風險及應對策略

主要風險/機遇類型	影響時間範圍	預期財務影響	應對策略
法律合規風險	中長期	合規成本增加	<ul style="list-style-type: none"> 建立並持續完善招聘與用工合規管理機制，嚴格執行入職審查。 持續保障員工合法權益，完善薪酬與福利制度。 建立暢通的員工溝通與關懷機制，降低勞動糾紛風險。
企業聲譽風險	中長期	營業收入降低	<ul style="list-style-type: none"> 通過規範用工管理與員工權益保障，維護良好雇主形象。 提供各類員工福利並開展文體活動，提升員工滿意度。
人力資本機遇	中長期	營業收入增加	<ul style="list-style-type: none"> 圍繞業務發展需求，實施多層次人才引進與培養策略。 建立與完善激勵約束機制，激發員工活力。 加強與高校、研究機構及行業企業的交流合作，持續提升人才供給質量。

影響、風險和機遇管理

員工僱傭與權益

公司秉持公平、公正、公開的招聘原則，建立公開透明的人力招聘流程，確保不因年齡、性別、籍貫、宗教信仰、婚姻狀況等歧視或者差別對待員工。此外，公司嚴格執行《禁用童工及童工補救管理規範》《勞動權益保護政策聲明》等制度，通過入職審查機制，嚴格防範童工和強制勞動風險。2025 年，公司未發生童工僱傭或強制勞動相關事件。

公司通過人才市場公開招聘、校園招聘、網絡招聘及獵頭公司代理等多種渠道開展招聘工作，廣泛引進各類人才。同時，公司通過招聘實習生、退休返聘等方式，創造多元化、靈活的就業崗位。應聘人員需如實填寫個人履歷並接受基本能力評估，錄用前統一開展健康體檢，新員工在完成入職培訓後方可正式上崗，確保人員招聘與用工管理規範有序。

公司高度重視員工的合法權益與基本保障，在嚴格遵守國家勞動法律法規的基礎上，結合不同崗位特點，建立完善的保障體系。通過規範工時管理、健全薪酬激勵機制及多元化福利，公司持續提升員工滿意度與穩定性。

福萊特玻璃員工僱傭與權益保障體系

工時與休假管理	<ul style="list-style-type: none"> 常白班員工執行標準 8 小時工作制。 生產型員工根據生產經營實際情況，經勞動保障行政部門批准後，依法執行綜合計算工時工作制或不定時工作制。 員工加班依法支付加班工資。 為全體員工提供帶薪年休假、婚假、喪假、產假或陪产假、病假等法定假期，並依法落實各類法定節假日。
薪酬管理	<ul style="list-style-type: none"> 薪酬由基本工資、績效獎金、加班工資等構成。 公司按月、足額向員工發放工資。 建立與崗位職責和績效考核相結合的薪酬分配機制。
法定保障與補貼	<ul style="list-style-type: none"> 為全體員工依法繳納養老、醫療、失業、工傷、生育保險及住房公積金。 為全體員工提供學歷補貼、工齡補貼、高溫補貼、加班補貼等專項補貼及物資。
員工福利與關懷	<ul style="list-style-type: none"> 組織員工年度健康體檢。 提供節日慰問、住院慰問等關懷措施。 成立愛心互助基金，對困難員工提供必要的幫扶支持。 依法落實育兒假等政策，支持員工平衡工作與家庭責任。

公司高度重視女職工生育權益及員工家庭責任支持，提供帶薪產假或陪產假。女性員工在享受 98 天產假的基礎上，一孩可延長產假 60 天，二孩及三孩延長 90 天，難產或多胞胎生育的亦可延長產假。產假期間相關薪酬與福利依法保障不受影響。同時，公司為符合條件的男性員工提供 15 天陪產假，支持員工兼顧家庭與工作需求。

員工溝通與反饋

公司持續完善員工意見反饋與溝通機制，保障員工依法表達訴求、參與協商與監督管理的權利。2025 年，公司已實現工會 / 勞資協議 100% 全覆蓋，依法保障員工參與工會組織和集體協商的權利。

公司已建立多元化的員工溝通與反饋渠道，包括員工意見反饋機制、內部溝通渠道及申訴途徑等，並制定《反歧視及自由結社管理規定》，明確歧視申訴流程，尊重員工在結社、宗教信仰等方面的合法權利。針對員工提出的合理訴求和意見，公司及時組織相關部門進行分析與回應，並推動改進落實。2025 年，公司未發生員工歧視事件，亦未出現侵犯員工合法權益或重大勞動糾紛情況。

為進一步瞭解員工需求與滿意度情況，公司每年年初組織開展員工滿意度調查，從員工基本資訊、員工福利、工作內容及工作環境、企業文化與管理等多個維度收集員工反饋，並對調查結果進行匯總分析。2025 年，公司員工滿意度得分為 98.48%。針對調查中識別出的低分項，公司結合實際情況制定改進措施，並在後續管理中持續跟蹤優化，不斷提升員工體驗與組織凝聚力。

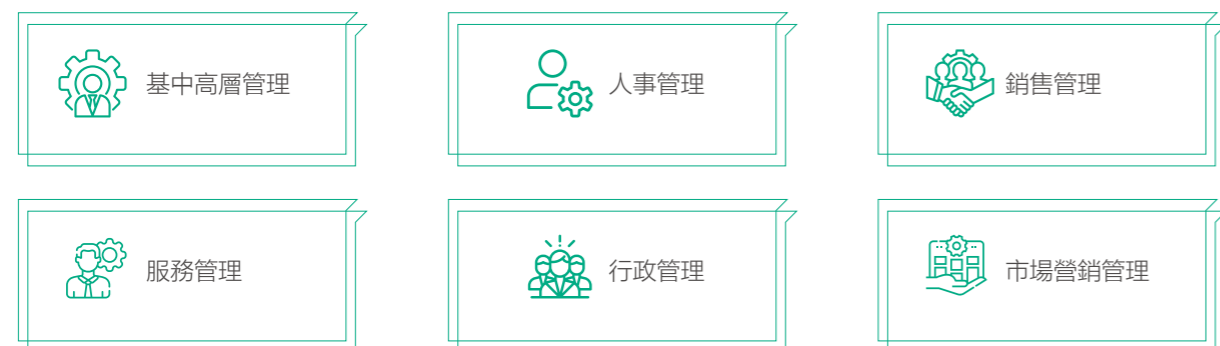
員工培訓

公司將員工能力提升與職業發展作為人力資本管理的重點部分，圍繞業務發展與崗位需求，持續完善培訓體系與發展機制，支持員工專業能力與綜合質素的持續提升。

公司依據《培訓管理制度》，由人力資源部每年開展培訓需求調查，分析員工崗位需求與能力差距，並制定年度培訓計劃及培訓實施方案。

在培訓實施方面，公司結合線上學習與線下集中培訓，為不同崗位、不同層級員工提供多樣化學習渠道，覆蓋全體員工。培訓內容涵蓋業務技能培訓、中高層管理人員的領導力培訓、安全生產培訓等，支持員工在專業能力、管理素養與合規意識等方面的全面提升。

福萊特玻璃線上培訓體系



同時，公司鼓勵員工持續學習與技能提升，定期組織開展技能競賽和比武活動，促進員工之間的技術交流，提升員工職業技能水平。此外，公司為全體員工獲取學位、考取職業資格證書及參與外部培訓提供支持，包括自主評審、學費補貼及培訓課程資源等。2025 年，公司繼續教育培訓費合計 565,747 元。

福萊特玻璃 2025 年技能比武大賽



2025 年 5 月，公司組織開展叉車技能比武大賽，通過「以賽促學、以賽促訓、以賽促練」的方式，推動一線員工將培訓成果轉化為實際操作能力。

本次技能比武大賽設置理論考核與實操比拼相結合的競賽模式，重點考察員工對設備操作原理、安全規範及規範化作業流程的掌握情況。來自不同生產單位的 40 名叉車能手參與了此次比武，在繞杆運貨、螺母疊高、接力傳球三大項目中展開激烈角逐，詮釋了「精益求精」的工匠精神。



技能比武大賽現場

員工發展

公司依據《員工發展管理制度》，建立管理通道與技能通道並行的職業發展體系，為不同崗位、不同能力特點的員工提供清晰的成長路徑，並依據員工績效表現、專業能力及崗位需求，開展選拔與晉升。

公司同時實施績效評估機制，堅持「公平、公正、逐級考核、持續改進」的原則，覆蓋全體員工，定期開展績效評估與反饋，並將評估結果與浮動薪酬相掛鉤，引導員工持續提升績效表現與崗位勝任能力。

此外，為進一步增強員工穩定性和長期發展動力，實施面向中高層管理人員及核心技術人員的 A 股限制性股票激勵計劃、A 股股票期權激勵計劃。2025 年，公司對符合限售期解除限售條件的 960,000 股限制性股票辦理解除限售。

福萊特玻璃 A 股限制性股票激勵計劃解除限售情況

上市流通日	股數	人數	占股本總額
2025 年 6 月 30 日	140,000	3	0.0060%
2025 年 9 月 3 日	820,000	13	0.0350%

指標與目標

公司建立人力資本管理相關指標與目標的跟蹤機製，並定期開展監測與評估。2025 年，公司已完成既定的人力資本管理目標。

福萊特玻璃人力資本管理相關指標與目標及 2025 年達成情況

管理指標	單位	目標	2025 年
員工簽訂的工會 / 勞資協議覆蓋率	%	100	100
員工培訓覆蓋率	%	100	100



鄉村振興與公益慈善

公司嚴格遵守《中華人民共和國慈善法》《中華人民共和國公益事業捐贈法》等法律法規，依法依規開展鄉村振興與公益慈善活動。

2025 年，公司秉持「共融共生、同創同享」的核心價值觀，圍繞鞏固脫貧攻堅成果、助力鄉村振興、關懷弱勢群體及環境保護等重點領域，持續開展公益實踐。公司通過每年定期組織慈善公益月等系列活動，推動多層次、多形式的公益行動，促進企業發展成果更廣泛惠及社會。

「浙青攜手·慈光同行」牽手計劃



「牽手計劃」是由民政部與國家鄉村振興局聯合發起的一項重大民生幫扶工程。作為浙江對口支援青海的重要項目，公司積極響應號召，精心籌備愛心物資進行捐贈。2025 年 7 月，這批物資，跨越千山萬水，直達海拔 3100 米的青海省海西州都蘭縣，為高原地區的弱勢老人送去溫暖關懷。



捐贈現場

「炎夏送清涼·致敬城市守護者」行動



2025 年 7 月 19 日，公司組織福萊特志願者員工分成 5 人一組，分別前往嘉興運秀社區騎士驛站、未來科技廣場工會驛站兩大服務站點，為堅守崗位的環衛工人、外賣騎手、快遞小哥等戶外勞動者送上精心準備的消暑清涼禮包及消暑飲品。通過這份夏日關懷，向在酷暑中默默奉獻的城市工作者們表達誠摯的敬意與感謝。



義工服務活動現場

03 管治篇



治理守正，行穩致遠



福萊特玻璃嚴格遵守法律法規，夯實治理根基，深化風險管理、堅持合規運營、恪守商業道德，切實保障公司穩健運營與發展。

本章回應的議題

- 公司治理
- 合規與風險管理
- 商業道德與反貪污
- 反不正當競爭

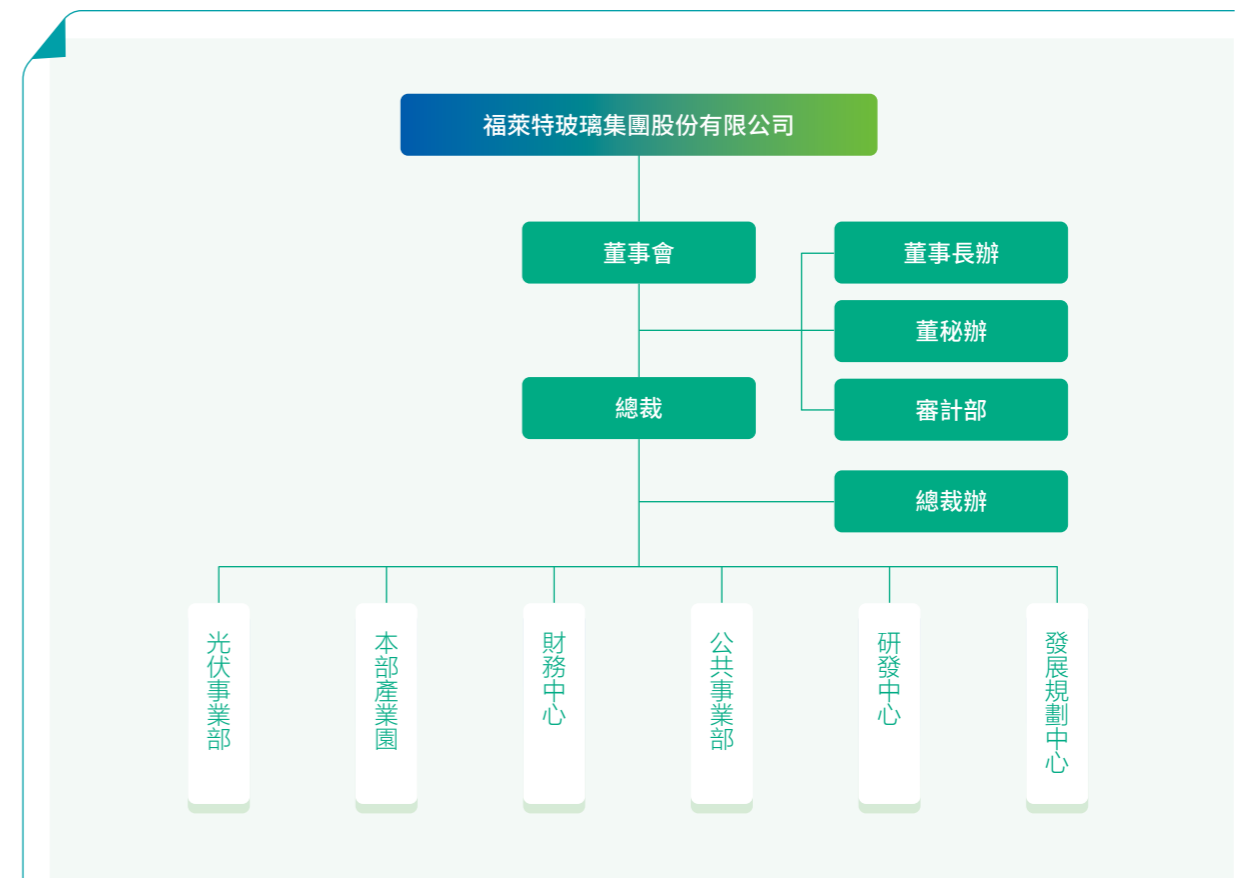


公司治理

治理

公司嚴格依照《中華人民共和國公司法》《上市公司治理準則》及上海證券交易所、香港聯合交易所相關上市規則要求，持續完善公司治理架構與運行機制。

福萊特公司治理架構



戰略

公司圍繞規範運作，持續識別、評估並管理公司治理相關風險，將提升董事會運作質量、強化資訊披露管理和健全股東權益保護機制作為公司治理戰略的重心。

福萊特玻璃識別的主要公司治理相關風險及應對策略

主要風險類型	影響時間範圍	預期財務影響	應對策略
董事履職	中長期	合規成本增加	<ul style="list-style-type: none"> 依據合規要求，持續完善董事會運作機制。 通過年度履職回顧與資訊披露，提升董事會運行的規範性與透明度。
董事多元化			<ul style="list-style-type: none"> 優化董事會成員的專業背景與多元結構，強化獨立董事履職作用。 通過制度安排與持續培訓，支持董事有效履行職責。
資訊披露風險	中長期	合規成本增加 營業收入降低	<ul style="list-style-type: none"> 完善資訊披露管理制度，提高資訊披露的質量與透明度。
股東權益受損風險			<ul style="list-style-type: none"> 持續加強投資者溝通，保障股東知情權與參與權。 回購 A 股期間，董事、高管、控股股東、實際控制人及持股 5% 以上股東承諾不減持。 結合市場情況實施股份回購，並按監管要求及時披露資訊。

影響、風險和機遇管理

公司依據《中華人民共和國公司法》《上市公司治理準則》以及上市地監管規定和公司章程，規範股東會、董事會及高級管理層的運作機制，確保會議召集、召開及表決程序合法合規，相關決議真實、有效。

公司持續完善由股東會、董事會和高級管理層組成的治理架構。同時，公司對《公司章程》以及 24 項內部治理制度進行全面修訂，以確保公司治理實際與內部制度保持同步。

報告期內，公司持續強化董事會履職管理，董事會成員具備履行職責所需的專業背景與管理經驗，並通過參加內外部培訓和持續學習，不斷更新公司治理、合規管理及風險控制等方面的知識與能力，提升決策的專業性和審慎性。

在公司治理結構優化的基礎上，公司依法保障職工參與公司治理的權利。報告期內，公司通過職工代表大會選舉產生一名職工董事，以保障職工參與公司治理決策的權利，維護職工的利益。

福萊特玻璃董事會成員及背景

類型	姓名	性別	教育背景	專業能力		
				行業經驗	風險管理	財務管理
執行董事	阮洪良	男	工商管理	✓	✓	✓
執行董事	姜瑾華	女	工商管理碩士	✓	✓	✓
執行董事	魏葉忠	男	工程師	✓		
執行董事	沈其甫	男	機械製造與設備	✓		
執行董事	阮澤雲	女	管理學碩士	✓	✓	✓
獨立非執行董事	徐攀	女	會計學博士			✓
獨立非執行董事	吳幼娟	女	工商管理碩士 企業與金融法學碩士			✓
獨立非執行董事	杜健	女	管理科學與工程博士		✓	✓
職工董事	鈕丽萍	女	會計學	✓		✓

公司與控股股東、實際控制人及其控制的其他企業在業務、資產、人員、財務和機構等方面保持獨立，未發生同業競爭或顯失公平的關聯交易情形，亦不存在控股股東或實際控制人不當干預公司經營決策的情況。

公司治理議題管理工作的詳細資訊請參閱《福萊特玻璃集團股份有限公司 2025 年年度報告》中的「公司治理、環境和社會」章節。

資訊披露

公司持續加強資訊披露管理體系建設，嚴格遵守上海、香港兩地證券交易所的相關要求，確保披露資訊真實、準確、完整、及時。

報告期內，公司按照監管要求持續執行《信息披露管理制度》《重大信息內部報告制度》《內幕信息知情人登記及報備制度》等內部制度，明確重大事項的內部識別、報送、審核及披露流程，加強對內幕資訊的管理與控制，防範資訊披露違規風險。

2025 年，公司在 A 股披露公告數量 85 份，H 股披露公告數量 38 份，未出現違反證券交易所上市規則和《公司章程》等相關規定和制度的行為。

投資者關係管理

公司致力於完善投資者溝通機制，增進與資本市場的雙向交流。報告期內，公司依據《投資者管理制度》，通過股東會、上證 E 互動、投資者關係郵箱、投資者專線電話、投資者交流、業績說明會等多元化渠道，主動回應投資者關切，幫助投資者全面、客觀地瞭解公司經營情況和發展戰略。

在股東權益保護方面，公司結合經營狀況和長期發展規劃，持續完善股東回報機制，推動分紅政策的規範化與透明化，在兼顧公司可持續發展的同時，重視對投資者的合理回報，增強投資者信心，促進公司長期價值穩健增長。

指標與目標

公司建立公司治理相關指標與目標的跟蹤機制，並定期開展監測與評估。

福萊特玻璃公司治理相關指標與目標及 2025 年達成情況

管理指標	單位	目標	2025年
女性董事比例	%	> 50	66.67

福萊特玻璃 2025 年董事會成員構成及相關會議開展情況

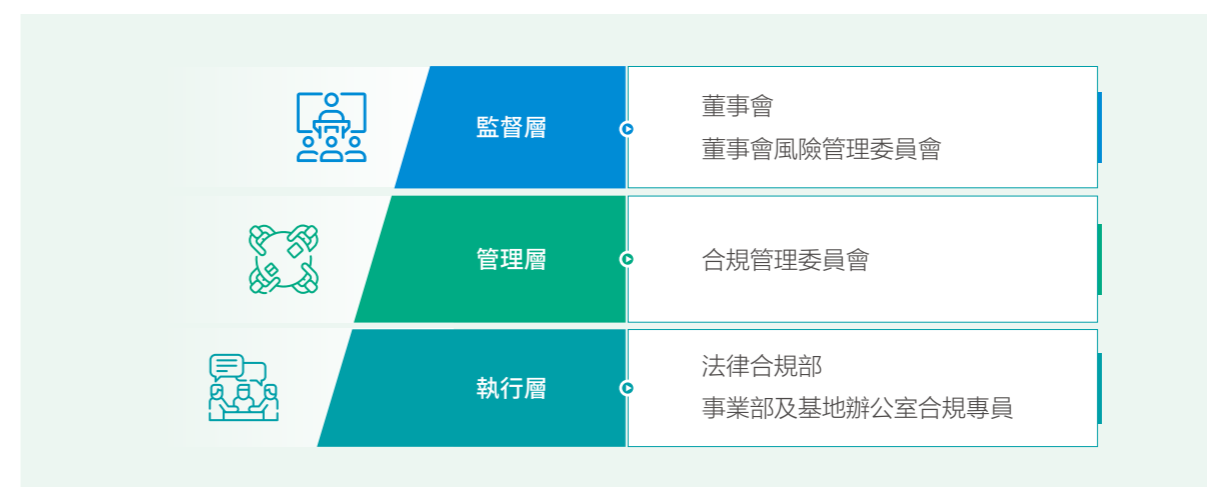
董事會組成	相關會議召開情況
董事會董事 9 名， 其中女性董事 6 名，占比達 66.67%	股東會 2 次 共審議議案 15 項
執行董事 5 名	董事會會議 11 次 共審議議案 43 項
職工董事 1 名	董事會各專門委員會會議 14 次
獨立非執行董事 3 名，占比達 33.33%	獨立董事專門會議 3 次

合規與風險管理

治理

公司將合規要求嵌入公司治理、經營管理及業務決策全過程，持續提升依法合規經營水平。公司制定並實施《合規手冊》，明確合規管理目標、基本原則與員工合規義務，要求全體員工遵守合規行為準則，並鼓勵對違法違規行為進行舉報。

福萊特玻璃合規與風險管理治理架構



戰略

結合公司業務結構及經營特點，公司重點識別並關注以下合規相關風險。在有效防控相關風險的同時，公司通過健全的合規與風險管理體系增強外部信任度，為公司長期穩健發展創造有利條件。

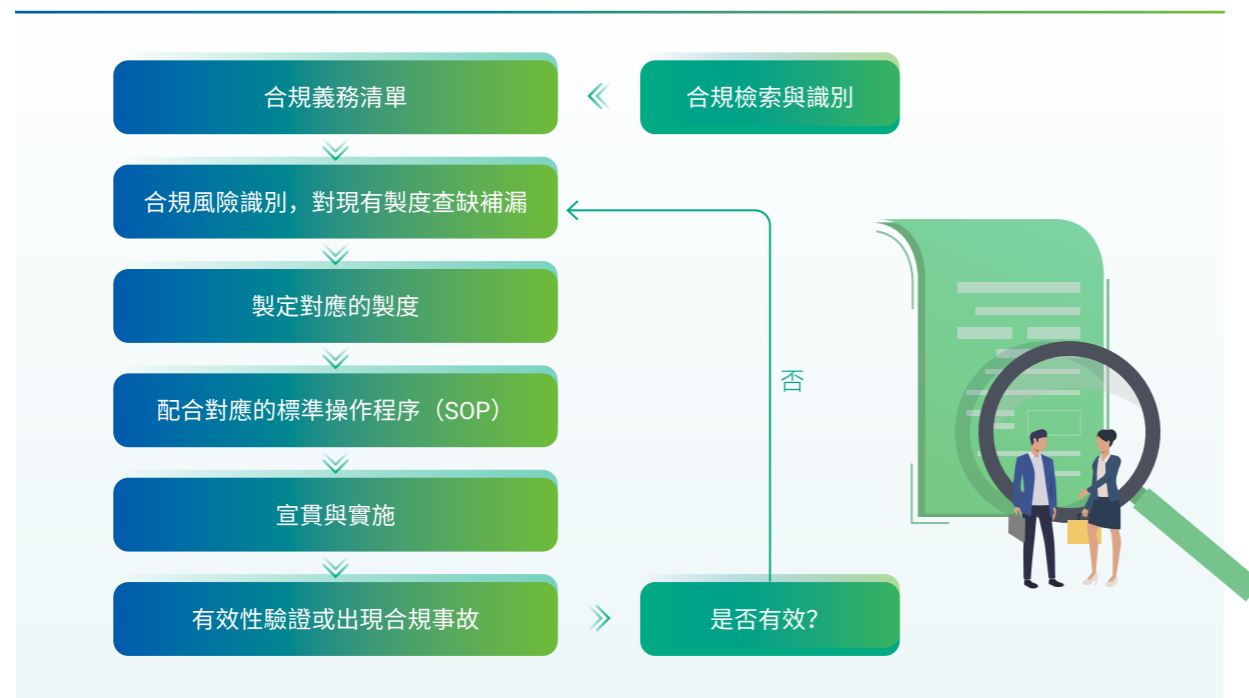
福萊特玻璃識別的合規與風險管理相關風險及應對策略

風險類型	影響時間範圍	預期財務影響	應對策略
勞動合規風險、知識產權風險等合規風險	中長期	合規成本增加 營業收入降低	<ul style="list-style-type: none"> 建立「討論→提出意見→平等協商→公示告知」的制度審定全流程。 保留關鍵過程文件。 開展強制性專項培訓工作。 工作流程中加入合規審查、防侵權調查。
其他可持續相關風險			見本報告各議題對應的章節披露

影響、風險和機遇管理

公司延續並執行既有的合規與風險管理工作流程，通過合規檢索與識別、合規義務清單建立、風險識別等方式，對風險進行識別、評估、應對和持續監測。

福萊特玻璃合規與風險管理流程



同時，公司定期開展合規宣貫工作，持續提升員工合規意識。2025 年，公司已完成對外投資的全流程管理、節能銷售、採購中心、光伏銷售、勞動人力、廉政合規、知識產權等多個合規專項宣貫培訓。

2025 年，公司制定年度審計計劃，對採購業務、資產管理、資訊系統、銷售業務、合同管理等關鍵領域開展內部審計，共出具審計報告 45 份，涵蓋 11 個內控模塊，提出審計建議 131 項，並同步推進問題整改與建議落實，持續提升內部管理規範化水平和公司治理效能。

指標與目標

公司以持續健全合規管理體系為目標，穩步推進重點領域合規體系建設。2025 年，公司結合經營管理實際和合規運行情況，對前期已建立的人力資源管理和知識產權管理合規體系進行系統梳理與更新，進一步完善相關制度安排和運行機制，為後續合規體系的持續建設奠定基礎，已完成既定目標。

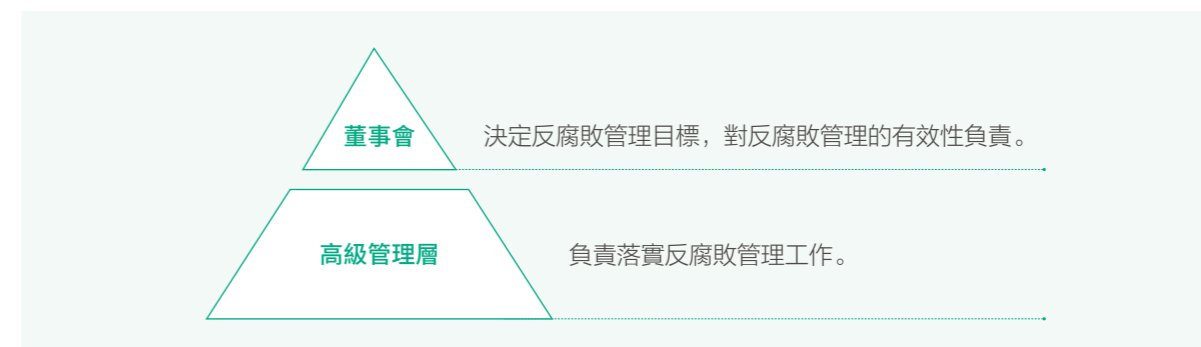
商業道德與反貪污

治理

公司嚴格遵守商業道德與反貪污相關的國內外法律法規，包括《中華人民共和國刑法》《中華人民共和國反洗錢法》及海外運營所在地的法律法規，依法規範商業經營行為。

公司制定並執行《公司廉政自律規定》《反腐敗規範指南》《防止舞弊及鼓勵舉報制度》等內部制度，發佈《反腐敗合規管理聲明》，並搭建自上而下的廉潔從業管理架構，建立治理商業賄賂、腐敗和舞弊行為的長效機制，促進企業穩健發展。

福萊特玻璃商業道德與反貪污管理架構



戰略

公司持續開展商業道德與反貪污相關風險的識別、評估與管理，完善相應管理體系，強化對全價值鏈中貪污、賄賂等風險的防範與管控。

福萊特玻璃識別的商業道德與反貪污相關風險及應對策略

風險	時間影響範圍	預期財務影響	管理策略
內部貪污及賄賂	中長期	合規成本增加 營業收入降低	• 加強公司內部對於廉政問題專項審計審查工作。
供應商賄賂風險			• 嚴格落實供應商准入制度。
採購人員貪污風險			• 在採購合同中加強廉政條款的設置並明確對應的違約條款。
			• 開展商業道德與反貪污相關培訓宣貫工作。
			• 完善投訴平臺，暢通內部舉報渠道，並強化檢舉者保護。

影響、風險和機遇管理

2025 年，為防範商業道德與反貪污相關風險，公司從風險識別、內部監督、採購與供應商管理以及員工培訓等方面，構建多層級、全過程的管理措施。

福萊特玻璃商業道德與反貪污主要措施

風險識別與評估

- 結合歷史高發風險點及反腐敗政策要求，定期對各業務部門開展商業道德與反貪污風險評估。
- 識別採購、合同管理等重點廉政風險環節，明確防控重點。

內部審計與監督

- 針對腐敗重點風險點開展內部專項商業道德審計。
- 確保每年開展一次專項審計，並在三年內完成全公司範圍的反腐敗審計工作。

採購與供應商反腐管理

- 要求供應商簽署《供應商行為準則》，明確廉潔與商業道德要求。
- 在採購合同中設置廉政條款，將廉潔要求納入合同約束。
- 在採購審計中關注供應商相關風險線索，對交易合規性及異常情況進行重點關注。

員工培訓與宣貫

- 將商業道德與反貪污內容納入合規培訓體系，開展專項宣貫培訓。
- 培訓內容圍繞廉潔從業要求、典型風險場景及制度規定，提升員工對貪污、賄賂和舞弊風險的識別與防範能力。

舉辦半年度反腐敗合規培訓

2025 年 6 月與 12 月，公司組織開展上下年度反腐敗合規培訓，董事及高管、各事業部、產業園、中心及子公司三級以上和業務條線管理人員齊聚參與。

培訓圍繞民營企業刑事風險、關鍵崗位風險解析與防控系等主題，通過案例剖析、法律法規解讀及實務操作指導，講解企業合規管理要點，進一步提升員工對刑事合規風險的識別與防範能力。



反腐敗合規培訓現場

此外，公司為員工提供暢通、規範的舉報渠道，並對舉報人資訊嚴格保密。

福萊特玻璃商業道德與反貪污舉報機制

舉報渠道設置

- 建立多元化舉報渠道，包括微信小程序、電話熱線、電子郵件及信函等方式。
- 支持員工及相關方以實名或匿名形式進行舉報。

舉報受理與調查

- 由審計部負責對舉報事項進行受理、登記與調查。
- 按既定程序將調查情況上報高級管理層。
- 對經查實的問題，依法依規採取糾正和問責措施。

舉報資訊保密

- 嚴格遵守國家法律法規及公司內部制度，對舉報人身份及舉報資訊實行全流程保密。
- 合理控制實名舉報資訊的接觸範圍，防止資訊洩露。

舉報人保護

- 明確禁止任何形式的打擊報復行為。
- 對舉報人及相關證人的合法權益予以保護。

福萊特玻璃舉報及處理流程

舉報信息汇总至
審計部。

審計部 2 個工作
日內報告高級管
理層。

由審計部安排開
展調查工作，並
根據舉報材料完
成審計調查。

按規定實施獎
勵或執行相應
的處罰。

指標與目標

公司持續跟蹤反商業賄賂及反腐敗相關培訓的人數與覆蓋情況，明確培訓目標，推動廉潔宣貫工作有效落實。2025 年，未發生針對公司或員工提出並已審結的貪污訴訟案件。

福萊特玻璃反商業賄賂及反貪污相關指標與目標及 2025 年完成情況

管理指標	單位	目標	2025 年
反商業賄賂及反貪污培訓覆蓋的董事百分比	%	100	100
反商業賄賂及反貪污培訓覆蓋的管理層人員百分比	%	100	100

反不正當競爭¹

反壟斷

公司堅持依法合規、公平競爭的經營原則，嚴格遵守《中華人民共和國反不正當競爭法》等相關法律法規，持續完善反不正當競爭與反壟斷管理機制，防範不正當競爭及壟斷行為風險，維護公平、有序的市場環境。公司持續執行《反壟斷合規指引》等內部制度，明確負責任交易、自由競爭和公平競爭的基本要求。

針對投融資、並購等可能對市場競爭格局產生影響的事項，公司在決策前設置規範化的反壟斷盡職調查程序，於盡職調查階段提取並分析相關財務及經營數據，用於評估是否觸及經營者集中申報標準。對符合申報情形的交易，公司在法律文件簽署前及時向管理層報告，並依法履行經營者集中申報義務，確保相關交易在反壟斷合規框架下有序推進。

知識產權保護

公司嚴格遵守《中華人民共和國專利法》《中華人民共和國商標法》等法律法規。2025 年，公司發佈並實施《知識產權管理辦法》，明確如何對技術秘密和專利權、商標權、著作權及商業秘密等進行管理和保護。

此外，公司持續開展產品防侵權調查，關注市場侵權風險，依法維護自身知識產權，同時避免在經營活動中侵犯他人合法權益。2025 年，公司發現 1 例他人偽造公司注冊商標並進行玻璃產品銷售的行為，並已依法通過訴訟途徑予以處理，切實維護公司合法權益。

負責任營銷

公司嚴格執行《中華人民共和國廣告法》《中華人民共和國價格法》等相關法律法規，規範市場推廣與銷售行為。

公司統一管理宣傳冊、產品宣傳資料及技術文件，對外資訊以公司正式規格和技術文件為準，確保內容真實、準確、審慎。相關宣傳文件在發佈或對外演講前，需經法律合規部門進行合規審查；同時，通過對營銷人員開展培訓與考核，強化負責任營銷意識，防止虛假宣傳或誇大介紹情形發生。2025 年，公司未發現任何產品和服務資訊及標識方面的違規事件或違反營銷宣傳規定的事件。



ESG 數據表和附注¹

經濟績效

指標	單位	2023年	2024年	2025年
營業收入	萬元	2,152,371	1,868,260	1,556,679
利潤總額	萬元	305,181	112,851	108,024
每股淨資產	元	9.45	9.30	9.66
每股社會貢獻值 ¹	元	2.10	1.29	1.21

注 1: 【計算方式】2024 年起計算公式為：每股社會貢獻值 = 基本每股收益 + (納稅總額 + 公司支付的員工工資和福利總額 + 向銀行等債權人給付的借款利息 + 對外捐贈額等為其他持份者創造的價值額 - 因環境污染等造成的其他社會成本) / 公司發行股份總數。2023 年的計算公式為：每股社會貢獻值 = (扣除非經常性損益後歸屬於普通股股東的淨利潤 + 向政府支付的款項 + 員工薪酬和福利 + 向銀行等債權人給付的借款利息 + 對外捐贈等為其他持份者創造的價值額 - 因環境污染等造成的其他社會成本) / 公司股份總數。

環境績效

指標	單位	2023年	2024年 ¹	2025年
排放與廢棄物管理				
廢氣排放總量	立方米	30,771,623,657	31,418,592,058	28,632,536,227
單位營收廢氣排放量	立方米 / 萬元	14,297	16,817	18,393
氮氧化物 (NOx) 排放量	千克	2,912,232	2,628,709	3,027,326
二氧化硫 (SO ₂) 排放量	千克	2,503,965	2,187,721	2,123,169
顆粒物 (PM) 排放量	千克	214,692	191,893	115,661
工業廢水排放量	立方米	5,248,046	5,586,983	5,348,964
單位營收工業廢水排放量	立方米 / 萬元	2.44	2.99	3.44
氨氮排放量濃度	毫克 / 升	5	5	5
化學需氧量 (COD)	噸	158	195	222
氨氮間接排放量	噸	—	20	14
有害廢棄物總量	噸	190	583 ²	290
單位營收有害廢棄物產生量	千克 / 萬元	0.09	0.31	0.19
無害廢棄物總量	噸	32,825	29,382	49,762 ³
單位營收無害廢棄物產生量	千克 / 萬元	15.25	15.73	31.97
廢棄物循環利用量 ⁴	噸	—	279,381	21,668
辦公用紙量	噸	21	16	13

指標	單位	2023年	2024年 ¹	2025年
溫室氣體排放				
溫室氣體排放總量（範圍一 + 範圍二）	噸二氧化碳當量	5,542,373	4,826,007	4,248,063
單位營收溫室氣體排放量	噸二氧化碳當量 / 萬元	2.58	2.58	2.72
範圍一溫室氣體排放量 ⁵	噸二氧化碳當量	3,797,901	3,552,895	3,101,405
範圍二溫室氣體排放量 ⁶	噸二氧化碳當量	1,744,473	1,273,112	1,146,659
能源利用				
直接能源消耗總量 ⁷	兆瓦時	15,636,887	15,373,459	14,171,763
	噸標準煤	—	1,890,756	1,742,963
單位營業收入直接能源消耗量	兆瓦時 / 萬元	7.26	8.23	9.10
間接能源消耗總量 ⁸	兆瓦時	3,058,868	2,372,553	2,136,896
	噸標準煤	—	291,796	262,813
單位營業收入間接能源消耗量	兆瓦時 / 萬元	1.42	1.27	1.37
綜合能源消耗量	兆瓦時	18,695,755	17,746,012	16,308,659
	噸標準煤	—	2,182,552	2,005,776
清潔能源使用量 ⁹	兆瓦時	—	8,831,607	10,055,361
清潔能源使用量占綜合能源消耗量比例	%	—	49.77	61.66
單位營收綜合能源消耗量	兆瓦時 / 萬元	8.69	9.50	10.48
	噸標準煤 / 萬元	—	1.17	1.29
燃料油使用總量	升	831,678,961	638,138,762	400,976,942
天然氣使用總量	立方米	665,939,350	811,082,213	908,270,013
自有車輛汽油用量	升	3,728	4,022	41,733 ¹⁰
自有車輛柴油用量	升	1,826,655	1,882,659	1,724,820
用電總量	兆瓦時	3,681,243	2,931,874	2,804,615
外購電力用量	兆瓦時	3,058,868	2,372,553	2,136,896
光伏發電量	兆瓦時	15,606	60,564	233,329
余熱發電量	兆瓦時	606,769	498,757	434,390
水資源利用				
總耗水量	立方米	12,995,772	11,337,902	10,442,739
單位營收耗水量	立方米 / 萬元	6.04	6.07	6.71
循環用水量	立方米	4,288,738	6,908,522	42,062,677 ¹¹
使用包裝材料總量	噸	8,609	9,191	10,376
包裝材料使用密度	噸 / 萬元	0.0040	0.0049	0.0067

指標	單位	2023年	2024年 ¹	2025年
環境合規				
報告期內因環境事件受到生態環境等有關部門重大行政處罰的處罰金額	萬元	—	0	0

註 1：為統一核算方法，2025 年起公司採用基於整體能源利用的溫室氣體排放計算方式，並對 2024 年範圍 1 溫室氣體排放量等數據進行重述（2024 年數據原由各運營點獨立測算並報送）。

註 2：公司會根據燃料油的質量定期清理燃料油儲罐，2024 年新增清理燃料油罐油泥 383.86 噸，因此有害廢棄物總量有較大上升。

註 3：2025 年公司固體廢棄物產生量較 2024 年增長幅度較大，主要因為公司對固體廢物統計口徑和產廢類別進行系統梳理與完善，統計範圍更加全面。

註 4：廢棄物循環利用量包含社會可再用的廢舊物資，如廢金屬、廢紙板、廢尼龍紙、廢木材，以及公司內部循環使用的廢舊包裝帶等，未納入廢棄物總量的統計範圍。2025 年，廢棄物循環利用量變動主要系統口徑調整所致，部分固體廢物根據實際處置情況未納入廢物循環利用統計範圍。

註 5：範圍 1 溫室氣體排放來源包括燃料油、天然氣的使用以及自有車輛汽油和柴油的消耗。燃料油、天然氣碳排放量計算方法參考 GB/T32151.7—2015《溫室氣體排放核算與報告要求第 7 部分：平板玻璃生產企業》相關參數推薦值，自有車輛汽油使用量和自有車輛柴油消耗量的二氧化碳排放因子參考香港聯交所指引文件《如何準備環境、社會及管治報告附錄二：環境關鍵績效指標匯報指引》。

註 6：範圍 2 溫室氣體排放來源為外購電力，公司採用基於位置的方法進行計算，2025 年外購電力溫室氣體排放因子來自生態環境部、國家統計局於 2025 年發布的《關於發布 2023 年電力二氧化碳排放因子的公告》（0.5306 kgCO₂/kWh）；2024 年因子來自生態環境部、國家統計局 2024 年發布的《關於發布 2022 年電力二氧化碳排放因子的公告》（0.5366 kgCO₂/kWh）；2023 年因子為中華人民共和國生態環境部 2023 年發布的全國電網排放因子（0.5703 kgCO₂/kWh）。

註 7：直接能源消耗類型包括燃料油、天然氣、自有車輛汽油用量、自有車輛柴油用量及光伏發電量。直接能源消耗量根據國家統計局《中國能源統計年鑒》公布的能源平均低位發熱量系數換算。2025 年，公司依據《上海證券交易所上市公司自律監管指南第 4 號——可持續發展報告編製》之《第四號 能源利用》相關計算方法，對直接能源消耗相關數據的統計口徑進行優化，並對可比期間數據進行相應追溯調整。

註 8：間接能源消耗類型為外購電力。

註 9：清潔能源使用主要為天然氣及光伏發電。

註 10：2025 年公司汽油使用量較 2024 年增長幅度較大，主要系統口徑變化所致。公司於本年度擴大了統計範圍，將公司本部產業園及安徽產業園的汽油使用量數據納入統計，以反映公司更全面的運營情況。

註 11：2025 年，循環用水量變動主要由於新增回用水及統計口徑完善所致。

社會績效

員工人數

指標	單位	2023年	2024年	2025年
員工總數	人	8,337	7,898	7,531
按性別劃分	男性	5,957	5,777	5,531
	女性	2,380	2,121	2,000
按僱傭類型劃分	勞動合同制	8,240	7,759	7,366
	其他僱傭形式 ¹	97	139	165
按年齡組別劃分 ²	>50 歲	585	667	941
	30 至 50 歲	5,093	4,915	4,561
	<30 歲	2,562	2,177	1,864
按地區劃分 ³	大陸	7,402	7,013	6,611
	港澳臺及海外	838	746	755

註 1：公司其他僱傭形式包括退休返聘及勞務外包。

註 2：公司按年齡組別劃分的員工數僅包含勞動合同制員工。

註 3：公司按地區劃分的員工數僅包含勞動合同制員工。

僱傭與勞工常規績效

指標	單位	2023年	2024年	2025年
違反員工僱傭及勞工法律法規所受處罰的次數	件	0	0	0
員工歧視事件總數	件	0	0	0
勞動糾紛事件數	件	0	0	0
員工流失人數	人	1,532	1,782	1,597
按性別劃分	男性	990	1,166	1,102
	女性	542	616	495
按僱傭類型劃分	勞動合同制	1,487	1,701	1,556
	其他僱傭形式	45	81	41
按年齡組別劃分	>50 歲	93	156	115
	30 至 50 歲	907	1,038	971
	<30 歲	532	588	511
按地區劃分	大陸	1,325	1,601	1,415
	港澳臺及海外	207	181	182
員工流失率 ¹	%	18.38	22.56	21.21
按性別劃分	男性	16.62	20.18	19.92
	女性	22.77	29.04	24.75
按僱傭類型劃分	勞動合同制	18.05	21.92	21.12
	其他僱傭形式	46.39	58.27	24.85
按年齡組別劃分	>50 歲	15.90	23.39	12.22
	30 至 50 歲	17.81	21.12	21.29
	<30 歲	20.77	27.01	27.41
按地區劃分	大陸	17.90	22.83	21.40
	港澳臺及海外	24.70	24.26	24.11
員工培訓投入	萬元	335	230.6	184
員工培訓次數	次	—	1,188	1,379
員工培訓覆蓋率 ²	%	100	100	100
按性別劃分	男性	100	100	100
	女性	100	100	100

指標	單位	2023年	2024年	2025年	
按層級劃分	普通員工	%	100	100	100
	中層員工	%	100	100	100
	管理層員工	%	100	100	100
全體員工每年人均接受培訓的平均小時數	小時	72.6	74.78	80.10	
按性別劃分	男性	小時	72.6	76.20	77.80
	女性	小時	72.7	70.91	80.94
按層級劃分	普通員工	小時	72.7	72.08	82.56
	中層員工	小時	72.0	70.92	64.65
	管理層員工	小時	72.0	39.13	5.80
安全教育培訓覆蓋率	%	100	100	100	
因工作關係而死亡的員工人數	人	0	0	0	
因工傷死亡比率	%	0	0	0	
因工傷損失工作日數	天	4,330	3,248	5,115	
員工工傷保險投入金額	萬元	—	622.00	730.16	
員工工傷保險覆蓋率	%	—	100	100	

注 1：員工流失率按照以下公式計算：員工流失率 = 該類別員工流失人數 / 該類別期末員工總數 × 100%。

注 2：員工培訓覆蓋率按照以下公式計算：員工培訓覆蓋率 = 該類別接受培訓的員工數量 / 該類別員工總數 × 100%。

供應鏈管理績效

指標	單位	2023年	2024年	2025年	
供應商總數	家	2,450	2,420	3,258	
按地區劃分	大陸地區	家	1,983	2,021	3,058
	港澳臺及海外	家	467	399	200

產品責任績效

指標	單位	2023年	2024年	2025年
產品質量管理與客戶服務				
已售或已運送產品總數中因安全與健康原因而須回收的百分比	%	0	0	0
報告期內發生的產品和服務相關的安全與質量重大責任事故損害涉及的金額	萬元	—	0	0
因產品質量或服務收到客戶投訴的次數	次	588	721	746
投訴處理率 ¹	%	100	100	100
資訊安全與私隱保護				
數據安全事件涉及的具體金額	萬元	—	0	0
在客戶私隱方面發生違法違規事件的總數	件	0	0	0
客戶私隱洩露事件涉及的具體金額	萬元	—	0	0
創新驅動				
研發投入金額	萬元	59,675	60,479	43,068
研發投入占營收比例	%	—	3.24	2.77
研發人員數量	人	1,127	710	791
研發人員比例	%	—	8.99	10.74
應用於主營業務的發明專利數量	件	—	29	38
累計獲得專利授權數量	件	213	241	284
報告期內有效專利數量	件	213	241	284
報告期內申請的專利數量	件	25	51	52
其中：發明專利申請數量	件	—	24	35
報告期內獲得的專利授權個數	件	22	28	43
其中：發明專利授權數量	件	—	13	7

注 1：本報告中投訴處理率按照此公式計算：投訴處理率 = 已處理的投訴數目 / 接獲的投訴總數 × 100%。

鄉村振興與公益慈善績效

指標	單位	2023年	2024年	2025年
員工參加公益 / 義工活動統計	人次	130	180	102
志願者小時數	时	390	640	816
公益慈善捐贈總投入	萬元	230.61	166.14	53.92
專注範疇：				
文化與體育	萬元	0	0.00	0.00
環境保護	萬元	0	1.50	0.00
教育助學	萬元	90	20.00	0.00
其他 ¹	萬元	140.61	144.64	53.92

注 1：「其他」包含救援隊捐贈、慈善會捐贈等。

可持續發展相關治理績效

反商業賄賂及反貪污績效

指標	單位	2023年	2024年	2025年
開展反商業賄賂及反貪污相關培訓次數	次	2	2	2
董事人均接受反貪污培訓小時數	小時	4	4	4
反商業賄賂及反貪污培訓覆蓋的董事總數	人	8	8	9
反商業賄賂及反貪污培訓覆蓋的董事百分比	%	100	100	100
反商業賄賂及反貪污培訓覆蓋的管理層人員總數	人	—	684	1,011
反商業賄賂及反貪污培訓覆蓋的管理層人員百分比	%	—	100	100
員工人均接受反貪污培訓小時數	小時	0.23	0.32	0.36
反商業賄賂及反貪污培訓覆蓋的員工總數	人	—	1,300	1,341
反商業賄賂及反貪污培訓覆蓋的員工百分比	%	13.71	16.46	17.81
彙報期內對發行人或其員工提出並已審結的貪污訴訟案件數	件	0	0	0

反不正當競爭績效

指標	單位	2024年	2025年
報告期內因公司不正當競爭行為導致訴訟或重大行政處罰的涉案金額	萬元	0	0

標準索引表

《上海證券交易所上市公司自律監管指引第 14 號—可持續發展報告（試行）》索引表

披露要求	對應的本報告章節	披露要求	對應的本報告章節
《指引》要求披露的議題			
應對氣候變化	專題：推進雙碳目標，塑造綠色優勢 - 應對氣候變化 ESG 數據表和附注	供應鏈安全	供應鏈管理
污染物排放	排放與廢棄物管理 ESG 數據表和附注	平等對待中小企業	公司報告期末應付帳款（含應付票據）餘額未超過 300 億元、占總資產的比重未超過 50%，且合併報表範圍內企業均無需在國家企業信用資訊公示系統披露逾期尚未支付中小企業款項資訊。
廢棄物處理	排放與廢棄物管理 ESG 數據表和附注	產品和服務安全與質量	產品質量管理 客戶服務 ESG 數據表和附注
生態系統和生物多樣性保護	生態系統和生物多樣性保護	數據安全與客戶私隱保護	資訊安全與私隱保護 ESG 數據表和附注
環境合規管理	環境管理體系	員工	安全生產 人力資本管理 ESG 數據表和附注
能源利用	專題：推進雙碳目標，塑造綠色優勢 - 優化能源管理 ESG 數據表和附注	盡職調查	盡職調查與持份者溝通
水資源利用	水資源管理 ESG 數據表和附注	持份者溝通	盡職調查與持份者溝通
循環經濟	專題：推進雙碳目標，塑造綠色優勢 - 優化能源管理 排放與廢棄物管理 ESG 數據表和附注	反商業賄賂及反貪污	商業道德與反貪污 ESG 數據表和附注
鄉村振興	鄉村振興與公益慈善	反不正當競爭	反不正當競爭
社會貢獻	鄉村振興與公益慈善	根據《指引》第五條自主識別披露的議題	
創新驅動	專題：推進雙碳目標，塑造綠色優勢 - 引領技術創新 ESG 數據表和附注	公司治理	公司治理
科技倫理	公司不涉及生命科學、人工智能等科技倫理敏感領域的科學研究、技術開發，該議題與公司相關性較低。	合規與風險管理	合規與風險管理

香港聯交所《環境、社會及管治報告守則》索引表

B部分：強制披露規定		C部分：「不遵守就解釋」條文	
強制披露項	報告章節	層面、一般披露及關鍵績效指標	報告章節
管治架構	ESG 管理架構	A. 環境	B4. 勞工準則
彙報原則	報告編制說明	A1. 排放物	人力資本管理
彙報範圍	報告編制說明	A1.1	B4.1
		A1.3	B4.2
		A1.4	營運慣例
		A1.5	B5. 供應鏈管理
		A1.6	供應鏈管理
		A2. 資源使用	B5.1
		A2.1	B5.2
		A2.2	B5.3
		A2.3	B5.4
		A2.4	B6. 產品責任
		A2.5	產品質量管理
		A3. 環境及天然資源	客戶服務
		A3.1	B6.1
		B. 社會	B6.2
		僱傭及勞工常規	B6.3
		B1. 僱傭	B6.4
		B1.1	B6.5
		B1.2	B7. 反貪污
		B2. 健康與安全	商業道德與反貪污
		B2.1	B7.1
		B2.2	B7.2
		B2.3	B7.3
		B3. 發展及培訓	商業道德與反貪污 ESG 數據表和附注
		B3.1	社區
		B3.2	B8. 社區投資
			鄉村振興與公益慈善
			B8.1
			B8.2
			鄉村振興與公益慈善 ESG 數據表和附注

D部分：氣候相關披露	
氣候相關披露	報告章節
(i) 管治	
19. 管治	專題：推進雙碳目標，塑造綠色優勢 - 應對氣候變化 - 治理
(ii) 策略	
20. 氣候相關風險和機遇	專題：推進雙碳目標，塑造綠色優勢 - 應對氣候變化 - 戰略 議題重要性分析結論
21. 業務模式和價值鏈	專題：推進雙碳目標，塑造綠色優勢 - 應對氣候變化 - 戰略
22-23. 策略和決策	專題：推進雙碳目標，塑造綠色優勢 - 應對氣候變化 - 戰略
24-25. 財務狀況、財務表現及現金流量	專題：推進雙碳目標，塑造綠色優勢 - 應對氣候變化 - 戰略 因預期財務影響評估涉及長期宏觀經濟變量、政策情景不確定性及複雜模型假設，本報告期內公司未開展完整的量化財務影響測算。
26. 氣候韌性	氣候韌性評估通常需依託情景分析及中長期假設，對數據完整性、方法一致性及分析能力要求較高。報告期內，公司尚未形成可在無需付出不必要成本或努力的情況下取得的、具備合理性及依據性的相關資料。基於「合理資料寬免」，公司暫未開展定量氣候情景分析。公司正結合自身業務特點、數據基礎及資源條件，評估逐步引入氣候情景分析的可行性。
(iii) 風險管理	
27. 風險管理	專題：推進雙碳目標，塑造綠色優勢 - 應對氣候變化 - 風險管理
(iv) 指標及目標	
28-29. 溫室氣體排放	專題：推進雙碳目標，塑造綠色優勢 - 應對氣候變化 - 指標與目標 ESG 數據表和附注 受限於數據獲取可行性及統計範圍界定等實際挑戰，公司基於「合理資料寬免」，暫未披露範圍 3 溫室氣體排放數據。未來，我們將依據監管指引並持續完善內部數據管理機制，積極推動相關披露工作的逐步落實。
30. 氣候相關轉型風險 31. 氣候相關物理風險 32. 氣候相關機遇	鑒於氣候相關轉型風險、物理風險和機遇對資產或業務活動的影響涉及政策變化、市場反應及技術演進等多重因素，其對具體資產或業務活動的金額及比例評估仍存在較高不確定性。公司基於「合理資料寬免」，暫未對相關影響作出量化披露，並已就風險性質及管理方向作出定性披露。公司正逐步推進相關評估工作，並將結合監管要求、數據可得性及內部管理進展，在後續適當期間審慎考慮進一步披露。詳見「專題：推進雙碳目標，塑造綠色優勢 - 應對氣候變化」。

氣候相關披露	報告章節
33. 資本運用	公司目前尚未對用於氣候相關風險與機遇的資本開支、融資或投資進行單獨歸集和量化披露。相關投入主要作為整體生產經營、技術升級及節能環保項目的一部分統籌實施，難以在現階段準確區分其單獨的氣候相關財務金額。公司將結合管理能力和數據基礎的逐步完善，持續評估建立相關統計和披露機制的可行性。
34. 內部碳定價	公司尚未在決策過程中實施或應用內部碳定價。
35. 薪酬	ESG 管理架構
36. 行業指標	ESG 數據表和附注
36-40. 氣候相關目標	專題：推進雙碳目標，塑造綠色優勢 - 應對氣候變化 - 指標與目標 ESG 目標及達成情況
41. 跨行業指標及行業指標的適用性	已開展適用性判斷

GRI 內容索引

使用說明	福萊特玻璃參照 GRI 標準編制本報告，報告期內 2025 年 1 月 1 日至 2025 年 12 月 31 日。
使用的 GRI 1	GRI 1: 基礎 2021

GRI標準	披露項	位置
GRI 2: 一般披露 2021	2-1	走進福萊特玻璃
	2-2	報告編制說明
	2-3	報告編制說明
	2-4	ESG 數據表和附注
	2-6	專題: 推進雙碳目標, 塑造綠色優勢 - 應對氣候變化
	2-7	ESG 數據表和附注
	2-8	ESG 數據表和附注
	2-9	公司治理
	2-10	公司治理
	2-11	公司治理
	2-12	ESG 理念 ESG 管理架構
	2-13	ESG 管理架構 各章節
	2-14	ESG 管理架構
	2-15	公司治理
	2-16	ESG 管理架構
	2-17	ESG 管理架構
	2-18	ESG 管理架構
	2-19	ESG 管理架構
	2-22	ESG 管理架構
	2-25	人力資本管理
2-27	合規與風險管理 各章節	
2-29	盡職調查與持份者溝通	
GRI 3: 實質性議題 2021	3-1	雙重重要性分析流程
	3-2	議題重要性分析結論
	3-3	ESG 管理架構 各章節
GRI 101: 生物多樣性 2024	101-2	生態系統和生物多樣性保護
GRI 201: 經濟績效 2016	201-1	ESG 數據表和附注
	201-2	專題: 推進雙碳目標, 塑造綠色優勢 - 應對氣候變化
GRI 203: 間接經濟影響 2016	203-1	鄉村振興與公益慈善

GRI標準	披露項	位置
GRI 205: 反腐敗 2016	205-2	商業道德與反貪污
	205-3	商業道德與反貪污
GRI 206: 反競爭行為 2016	206-1	反不正當競爭
	302-1	ESG 數據表和附注
GRI 302: 能源 2016	302-3	ESG 數據表和附注
	302-4	ESG 數據表和附注
	303-1	水資源管理
GRI 303: 水資源和污水 2018	303-2	水資源管理
	303-5	ESG 數據表和附注
	305-1	ESG 數據表和附注
GRI 305: 排放 2016	305-2	ESG 數據表和附注
	305-4	ESG 數據表和附注
	305-5	ESG 數據表和附注
	305-7	ESG 數據表和附注
	306-1	環境管理體系 排放與廢棄物管理
GRI 306: 廢棄物 2020	306-2	排放與廢棄物管理
	306-3	ESG 數據表和附注
	306-4	ESG 數據表和附注
	308-1	供應鏈管理
GRI 308: 供應商環境評估 2016	308-1	供應鏈管理
GRI 401: 僱傭 2016	401-1	ESG 數據表和附注
	401-2	人力資本管理
GRI 403: 職業健康與安全 2018	403-1	安全生產
	403-2	安全生產
	403-3	安全生產
	403-5	安全生產
	403-6	人力資本管理
	403-7	安全生產
	403-10	安全生產 ESG 數據表和附注
GRI 404: 培訓與教育 2016	404-1	ESG 數據表和附注
	404-2	人力資本管理
GRI 405: 多元化與平等機會 2016	405-1	ESG 數據表和附注
GRI 406: 反歧視 2016	406-1	人力資本管理
GRI 408: 童工 2016	408-1	人力資本管理
GRI 409: 強迫或強制勞動 2016	409-1	人力資本管理
GRI 414: 供應商社會評估 2016	414-1	供應鏈管理
GRI 417: 營銷與標識 2016	417-2	反不正當競爭
	417-3	反不正當競爭
	418-1	資訊安全與私隱保護 ESG 數據表和附注
GRI 418: 客戶私隱 2016	418-1	資訊安全與私隱保護 ESG 數據表和附注



FCG 福莱特集团
FLAT GROUP

地址: 浙江省嘉兴市秀洲区运河路 1999 号

電話: 0573-82793013

電郵: flat@flatgroup.com.cn