



2025年度 环境、社会和公司治理(ESG)报告

深圳市宝鹰建设控股集团股份有限公司

公司网址: www.szbygf.com

联系电话: 0755-82924810

联系地址: 广东省深圳市福田区车公庙泰然四路303栋3楼

深圳市宝鹰建设控股集团股份有限公司

目录



走进宝鹰股份	03
可持续发展治理	07
ESG管理	07
利益相关方沟通	08
实质性议题识别	09

附录	54
----	----

01 诚信治理 夯实效益宝鹰根基

规范治理	13
合规及风险管理	15
商业道德	16
信息安全保护	17
党建引领	19

02 责任运营 锻造质量宝鹰品牌

应对气候变化	23
环境合规与生态保护	27
污染物排放及废弃物处理	29
能源利用	31

03 包容发展 涵养人文宝鹰底蕴

员工权益	35
培训与发展	37
职业健康与安全	38
公益慈善	41

04 协同创新 激发卓越宝鹰活力

研发创新	45
产品质量及安全	47
客户关系管理	49
产业生态协同	51
展望未来	53

董事长致辞

岁月不居，时节如流。2025年，以围绕消除退市风险警示及其他风险警示涉及事项为核心目标，以夯实建筑产业发展、提升经营业绩、强化公司管理、启动资本运作、推进业务战略转型为重点工作任务，宝鹰股份一手抓传统主业提质增效，一手抓新兴产业布局突破，携手各利益相关方，在危机中育新机，于变局中开新局。

过去一年

我们攻坚克难、稳健经营，筑牢可持续发展根基

面对复杂严峻的市场环境，公司围绕消除退市风险警示的核心目标，全力推进各项经营管理工作。我们顺利完成重大资产重组后的战略调整，以全资子公司宝鹰建科为主要经营主体继续深耕建筑装饰业务，充分发挥国资控股股东的资源赋能优势，加快存量项目产值转化。同时，我们持续完善公司治理，强化内部控制与监督检查，建立健全合规风险管理体系，坚守商业道德红线。

过去一年

我们党建引领、强根铸魂，凝聚发展红色动力

我们坚持将党建工作融入生产经营全过程，在大横琴湖心新城项目14号地块等重大项目一线成立临时党支部，将党旗插在工地上，让党员在技术攻关、安全管理中发挥先锋模范作用，以高质量党建引领项目高质量建设。

过去一年

我们以人为本、科技兴安，守护员工生命安全

我们始终坚持“安全第一、生命至上”的理念，积极探索安全管理，以科技手段破解高空作业安全难题。我们扎实开展“安全生产月”系列活动，举办专题讲座和咨询日活动，提升全员安全要素。我们组建并强化宝鹰应急抢险队，使其成为应对突发事件的“可靠尖兵”。面对超强台风“桦加沙”，我们科学部署、快速响应，全力保障项目人员安全，以实际行动彰显国企担当。

过去一年

我们开拓进取、战略转型，布局新兴增长曲线

为突破传统业务发展瓶颈、优化产业结构，公司积极向符合国家发展战略的新质生产力方向进行布局。2025年，公司决策投资进入高端光耦合器产业领域，设立全资子公司珠海澜兴科技有限公司，在珠海新建生产基地，致力于把握国产替代窗口期，构建利润第二增长曲线，为公司长远发展注入新的活力。

过去一年

我们绿色运营、低碳发展，践行环境保护责任

我们积极响应国家“双碳”战略，将绿色发展理念融入生产经营全过程。我们加强能源资源管理，推行绿色施工和绿色办公，严格控制污染物排放，最大限度降低生产经营活动对环境的影响，努力建设资源节约型和环境友好型企业。

征途回望千山远，前路放眼万木春。展望2026年，是公司“脱星摘帽”、重回健康发展轨道的关键之年，更是公司推进战略转型、培育新兴业务的攻坚之年。我们将继续坚持以习近平新时代中国特色社会主义思想为指引，秉持“团结、务实、奋斗、卓越”的企业精神，在稳住建筑装饰业务基本盘的同时，加快推动光电半导体新业务的落地见效，为股东、员工、客户和社会创造更大价值！

宝鹰股份董事长



走进宝鹰股份

深圳市宝鹰建设控股集团股份有限公司成立于1993年，2013年12月在深圳证券交易所上市（股票代码：002047）。2020年1月，宝鹰股份在建筑装饰行业率先完成混合所有制改革，公司控股股东是珠海大横琴集团，公司实际控制人是珠海市人民政府国有资产监督管理委员会。

公司作为控股平台型上市公司，立足建筑装饰行业，积极发展新兴产业，通过旗下子公司广东宝鹰建设科技有限公司开展建筑、装饰工程施工等主营业务。公司以“弘扬工匠精神、打造精品工程”为服务理念，致力于为客户提供包括建筑、装饰工程施工、承建管理在内的一体化综合解决方案。

子公司广东宝鹰建设科技有限公司凭借优越的项目质量管理机制，已然形成其自身特色、优势及核心竞争力，在业内取得了良好声誉，多年来荣获珠海市优秀建筑装饰工程奖、广东省优秀建筑装饰工程奖、中国建筑工程装饰奖、AAA级资信等级、广东省守合同重信用企业、广东省诚信经营企业等荣誉。



战略新兴产业布局 切入光耦合器领域，构建第二增长曲线

为突破传统建筑装饰业务的发展瓶颈，优化产业结构，提升公司核心竞争力和可持续发展能力，报告期内，公司做出重大战略决策，投资进入高端光耦合器产业领域。

本项目由公司新设立的全资子公司“珠海澜兴科技有限公司”（已于2025年12月5日完成工商注册）作为实施主体，计划在珠海新建生产基地，购置高精密生产及检测设备，开展各类高端光耦合器的生产。项目试验期预计总投资额20,000万元，计划先行建设试验产线5条，试验期年产2.4亿颗光耦产品。

企业宗旨

装饰完美空间，缔造百年基业

企业特色

质量宝鹰、效益宝鹰、人文宝鹰

经营理念

诚信为人、严谨做事、共同发展

企业精神

团结、务实、奋斗、卓越

宝鹰人文化核心

智者知人、敏则有功、勇者不惧

BAUING

企业荣誉



广东省建筑业协会
第七届理事单位



珠海市建筑安全协会
会员单位



2022年度广东省
守合同重信用企业



省级QC成果



【专利授权】
一种节能建材废料
破碎回收处理设备



【实用新型专利证书】
一种绿色建筑墙体结构



2024年度
广东省诚信经营企业



连续三年(2022-2024)
广东省守合同重信用企业



广东省市场协会
会员单位



【实用新型专利证书】
一种精装修工程
吸音装饰隔墙安装结构



【实用新型专利证书】
一种易拆除
道路基坑钢板桩支护结构



【实用新型专利证书】
一种建筑集成吊顶



“AAA”
资信等级



“AAA”
资信等级



连续二年(2022-2023)
广东省守合同重信用企业



可持续发展治理

ESG管理

宝鹰股份主动加强ESG管理，从环境、社会、公司治理三个维度规范履行ESG的理念、战略和方法，推进企业可持续发展。

我们坚信，完善的 ESG 管理机制对于企业自上而下地落实可持续发展策略至关重要，宝鹰股份持续完善治理结构、优化内部管理、建立健全风险管控机制，积极推进负责的商业体系构建。

层级	工作事项
 <p>董事会</p>	<ul style="list-style-type: none"> ·了解、分析和掌握国际国内行业现状和可持续发展相关政策； ·监督公司可持续发展相关影响、风险和机遇的评估； ·指导及审阅公司可持续发展方针、战略及目标； ·定期监督可持续发展相关目标进展及完成情况。
 <p>ESG工作小组</p>	<ul style="list-style-type: none"> ·评估、管理重要性议题以提供分析、建议供决策层讨论； ·识别、减缓、管理及监察可持续发展相关影响、风险和机遇所需分配的成本及资源（如员工、技术）； ·制定利益相关方参与计划，组织利益相关方沟通活动。

利益相关方沟通

宝鹰股份重视利益相关方的沟通与参与，搭建多途径、多形式的沟通渠道和平台，积极回应利益相关方期望和诉求。

物理风险影响评估及应对举措

利益相关方	对公司的期望	沟通方式与回应
 <p>政府与监管机构</p>	<ul style="list-style-type: none"> · 依法合规经营、依法纳税 · 环境保护、安全生产 	<ul style="list-style-type: none"> · 合规经营、依法纳税 · 日常监督与检查
 <p>客户</p>	<ul style="list-style-type: none"> · 产品质量与交付 · 隐私保护与信息安全 · 售后问题处理效率 	<ul style="list-style-type: none"> · 沟通会议 · 客户意见反馈与处理 · 客户满意度调查
 <p>供应商</p>	<ul style="list-style-type: none"> · 诚信合作 · 透明采购 · 共赢发展 	<ul style="list-style-type: none"> · 项目合作 · 工作会议 · 日常沟通
 <p>环境</p>	<ul style="list-style-type: none"> · 减少对环境的影响 · 应对气候变化 · 资源循环利用 	<ul style="list-style-type: none"> · 环境信息披露 · 绿色环保活动
 <p>员工</p>	<ul style="list-style-type: none"> · 保障基本权益 · 保障安全健康 · 畅通发展通道 · 关怀员工生活 	<ul style="list-style-type: none"> · 入职谈话 · 定期会议 · 常态化培训 · 交流活动
 <p>社区</p>	<ul style="list-style-type: none"> · 支持公益慈善 · 带动社区发展 	<ul style="list-style-type: none"> · 志愿服务 · 党建引领

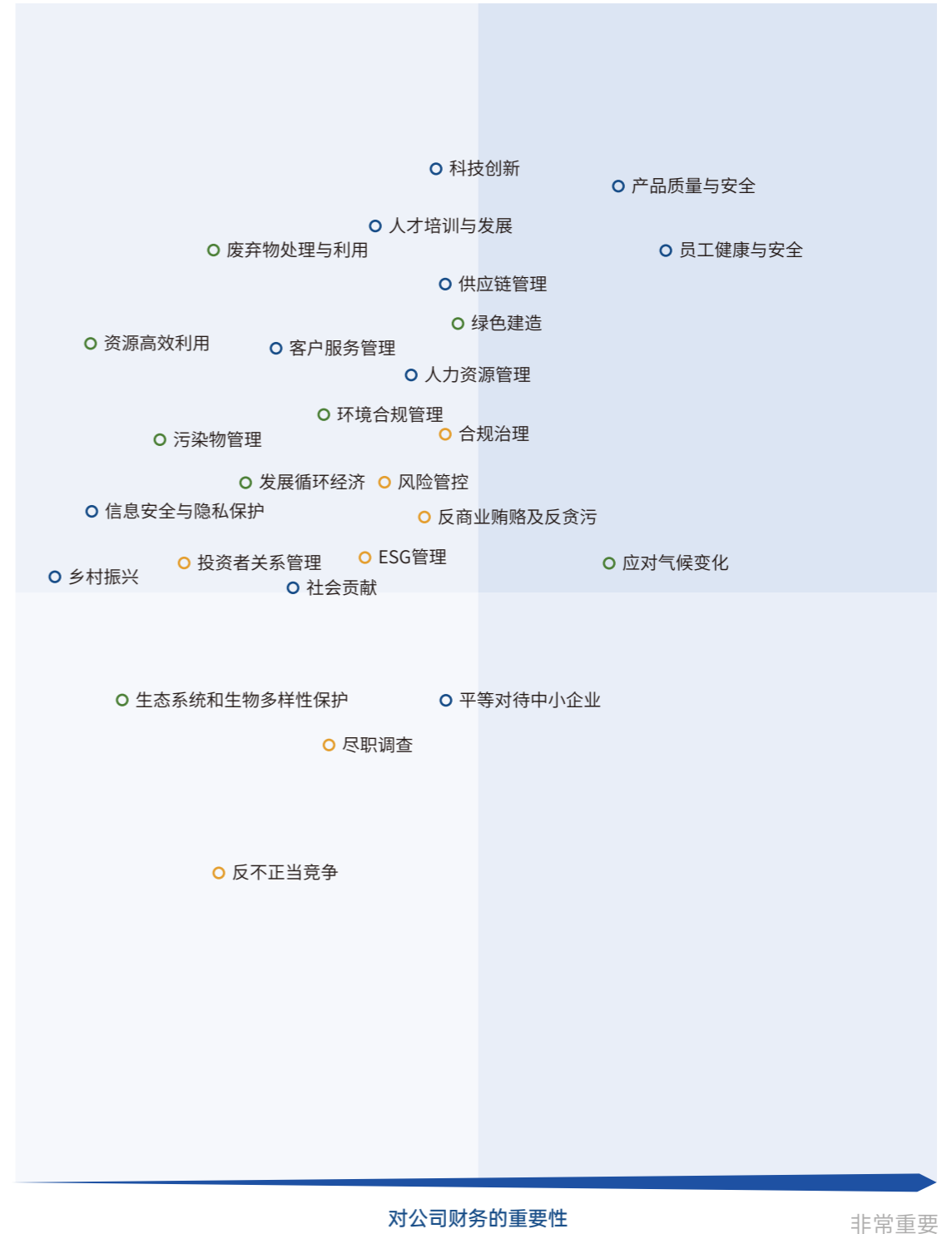
实质性议题识别

为厘清公司ESG工作的重点关注领域，我们结合全球可持续发展趋势、宝鹰股份发展现状、行业实质性议题，识别出与公司可持续发展相关的ESG议题。



非常重要

对经济社会和环境影响的重要性



PART 01

诚信治理 夯实效益宝鹰根基

本章重点ESG议题

- 规范治理
- 信息安全保护
- 合规及风险管理
- 党建引领
- 商业道德

回应联合国可持续发展目标 (SDGs)



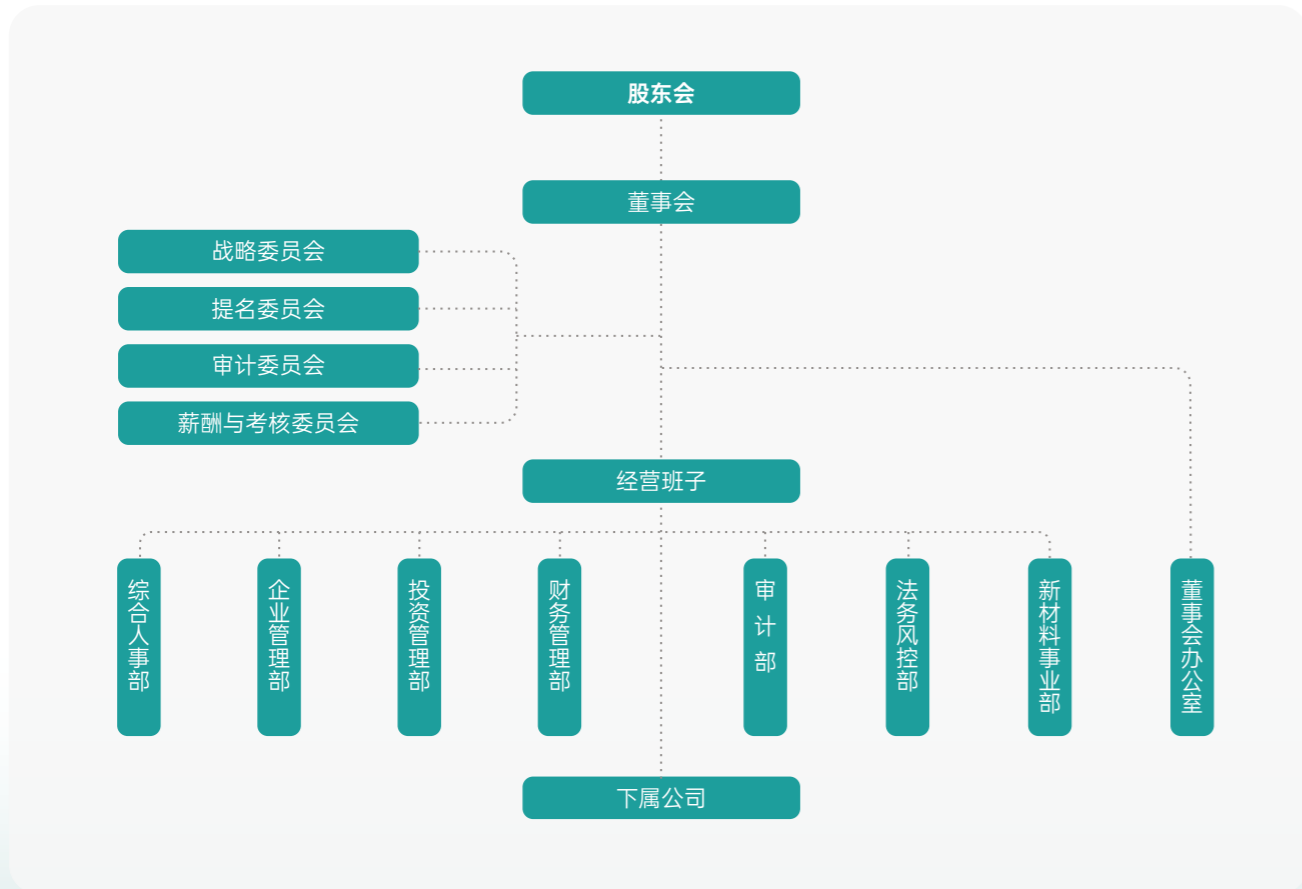


规范治理

治理架构

宝鹰股份遵守《中华人民共和国公司法》《中华人民共和国证券法》《上市公司治理准则》要求，制定《股东会议事规则》《董事会议事规则》等制度，搭建由股东会、董事会（下设各委员会）和管理层构成的权责明确、相互制衡的治理结构，建立公正与科学的决策机制，定期以自评、他评方式对董事会或委员会进行有效性评估，确保治理决策有效。

组织架构



股东会

公司严格遵守有关规定召集、召开股东会，平等对待所有股东，为股东参加股东会提供便利条件，确保股东权利得到充分行使。



董事会

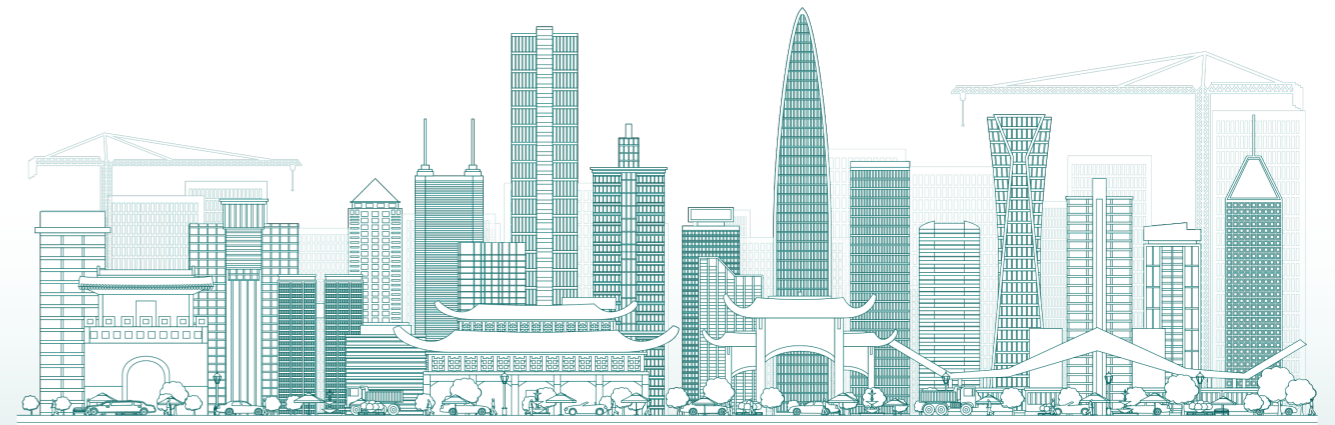
- 公司董事会所有委任均充分考虑性别、年龄、文化及教育背景、技能、专业经验等因素，成员专业领域覆盖建筑、设计、企业管理、金融、财务、法律等，多元化的专业背景为公司科学决策提供保障。
- 公司制定《董事会议事规则》《独立董事专门会议工作制度》《独立董事年报工作制度》等制度，充分保障独立董事的知情权和决策权。

投资者权益保护

公司严格按照《中华人民共和国公司法》《中华人民共和国证券法》《上市公司投资者关系管理工作指引》等法律规定，制定《信息披露事务管理制度》等相关制度，规范信息披露标准和报送流程，高质量履行真实、准确、完整的信息披露义务。

同时，公司高度重视投资者关系管理，修订完善《投资者关系管理制度》，通过业绩说明会、分析师会议、路演、互动易平台、新媒体平台、接待来访和座谈交流等方式，积极主动向投资者传递公司经营理念、经营成果和发展情况。

公司严格遵守《深圳证券交易所上市公司自律监管指引第7号—交易与关联交易》等法律法规规定，制定《关联交易决策制度》，对公司关联交易的审议程序、披露等内容进行详细规定，保证公司关联交易决策对所有股东的公平性和公正性。报告期内，公司发生的关联交易事项均按照有关规定履行相应审批程序，交易条件及定价公允，不存在损害公司和股东利益的情形。





合规经营

宝鹰股份将合规管理融入经营管理全流程，严格遵守《深圳证券交易所上市公司自律监管指引第1号——主板上市公司规范运作》《企业内部控制基本规范》等规定，秉承“全面性、重要性、客观性、以风险为导向”的内部控制评价原则，持续优化和完善内部控制体系和运行机制。公司致力于构建系统化的内部审计管理体系。

- 1 通过制定《内部审计制度》并设立独立的审计部，从工作机制与机构设置层面夯实审计管理根基
- 2 聚焦公司业务关键领域，持续强化审计监督力度
- 3 开展合规专题培训，着力提升全员的合规意识，以及对反腐败、反贿赂等非财务风险的识别与应对能力。

风险管理

公司建立风险治理架构“三道防线”，结合运营实际制定相关风险管理制度，定期或不定期从内外部搜集信息进行风险识别，通过多维度分析判断、确定其风险是否在可接受范围内，针对已评估的重要风险进行全方位分级闭环管理。

反商业贿赂及反贪污

宝鹰股份根据《中华人民共和国公司法》《关于禁止商业贿赂行为的暂行规定》等规定，承诺在所有的商业互动关系和日常工作中都遵循最高的诚信标准和法律、道德要求，禁止任何形式的行贿、受贿、贪污、敲诈勒索和挪用公款等腐败行为。

公司建立《反舞弊与举报管理规定》等相关制度，董事会是反舞弊工作的主要负责机构，内审部门是反舞弊工作的常设机构，对反舞弊工作进行持续监督。公司各部门及子公司的负责人对舞弊行为的发生承担管理责任，是反舞弊的第一责任人。公司设立举报热线，由内审部门负责，原则上每周检查一次信箱并记录和保存举报舞弊信息的信件，每次检查及记录、保存过程至少需二人同时参与。公司鼓励全体员工、供货商及合作伙伴通过正当渠道对相关行为进行举报，且依法保护举报人合法权益，确保举报人不受任何形式的打击报复。

举报渠道与方式

<p> 受理地址</p> <p>深圳市福田区车公庙泰然四路303栋3楼</p>	<p> 受理部门</p> <p>纪委、审计部</p>
<p> 举报电话</p> <p>0755-82924810</p>	<p> 举报邮箱</p> <p>kgsjb@szby.cn</p>
<p> 举报信箱</p> <p>公司总部三楼洽谈室</p>	

反垄断与公平竞争

公司严格遵守《中华人民共和国反垄断法》《中华人民共和国反不正当竞争法》等规定，致力于在所有的商业互动关系中遵循最高的诚信标准和法律要求，促进市场公平竞争。

依法纳税

公司致力于构建“以合规为基石、以风险为导向、以价值创造为目标”的主动型税务管理体系，确保公司在复杂的国内外税收环境下，实现税务成本的优化、现金流的高效管理以及税务风险的可知、可控、可承受。

公司严格遵守国家税收法律法规，依法及时足额缴纳各项税款，切实履行纳税义务，积极承担对国家的社会责任。

信息安全保护

治理

公司高度重视客户隐私及信息保护，严格遵守《中华人民共和国数据安全法》《中华人民共和国个人信息保护法》等法律规定，设立信息化建设与管理办公室，负责制定公司信息化中长期战略规划、信息化管理制度、信息化标准规范，其下设信息化管理岗（信息安全），开展信息化规划及系统建设、运维相关工作；同时制定《网络信息安全管理规定》等规章制度，不断优化信息安全制度建设，形成责任明晰、分工明确、技管结合的信息安全管理体系，防止客户隐私、公司信息泄露事件发生。

战略

公司制定了全面且具有针对性的风险应对措施与机遇把握策略，致力于在信息安全领域实现卓越管控，为企业可持续发展筑牢坚实基础。基于数据安全五大原则（数据隔离、风险识别、数据生命周期保护、维持合规、事件响应），构建安全领域“三道防线”（技术防线、管理防线、法律防线），并根据数据的敏感程度和重要性确定相应的安全措施，以确保数据的机密性、完整性和可用性。

影响、风险与机遇管理

利益相关方	对公司的期望
 风险识别与评估	通过安全监控系统、日志分析等手段，及时发现潜在的安全威胁和漏洞，并对已经发生或可能发生的安全风险进行评估，确定其对业务运营和信息资产的影响程度，采取相应的纠正措施以提高信息安全水平。
 权限管理	针对OA办公系统、业务管理系统、招采管理系统等系统，根据数据分级和敏感度设定访问权限；依托专业机构建立数据中心，并在私有云部署包含数据备份在内的各类管理系统，有效降低IP盗窃、数据中断或泄露等风险。
 审计与监控	通过动态开展内网安全评估，依据评估结果持续优化与迭代安全策略，严格防范员工信息发生泄露、篡改、损毁或非法获取，全面保障公司数据资产的保密性、完整性与可用性，构建稳定可靠的数据安全保障体系。
 文化宣贯	定期开展信息安全意识培训，宣贯信息安全管理体系统、相关法律法规以及应用管控要求，强化全员数据安全与隐私保护意识。

指标与目标

指标	报告期绩效
信息安全与隐私保护违规事件	0起



党建引领

党组织建设

宝鹰股份党委紧密围绕上级党委及珠光集团党委的总体部署，坚持以新时代中国特色社会主义思想为指导，深入学习贯彻党的二十大精神及二十届四中全会等一系列重要会议精神，以高质量党建为引领，着力强化基层组织建设，用心用情服务党员职工，持续提升党组织的创造力、凝聚力和战斗力，为做好各项事业发展提供了坚实的政治保障。

★ 案例 铭记历史，砥砺前行 | 公司组织集中收看纪念中国人民抗日战争暨世界反法西斯战争胜利 80 周年阅兵仪式

2025年9月3日上午，纪念中国人民抗日战争暨世界反法西斯战争胜利80周年阅兵仪式在北京天安门广场隆重举行。为深刻践行“铭记历史、缅怀先烈、珍爱和平、开创未来”的精神，公司积极组织党员和全体职工干部集中收看了此次阅兵仪式，在珠海、深圳及各在建项目部设主分会场，公司领导班子、职工干部100余人参与了此次活动。



公司在集团主要办公场所完成党建活动阵地的规范化建设，通过打造融入党建文化标识与标语的会议室、宣传栏等，以爱国主义为主题元素，营造浓厚党建氛围，进一步加深党员对党建文化的理解与认同，有效增强了党员对党的事业的责任感与归属感。

2025年

覆盖党员干部

110 人次

累计发放党员及流动党员学习书籍

45 本

同时，公司依托OA平台开设“学习园地”专栏，每季度定期发布主题学习教育内容，2025年累计发布专题内容4期。积极运用信息化手段，通过微信学习群、智慧党建平台、影音资料及原著书籍发放等方式，构建线上线下相结合的学习矩阵，引导党员原原本本学、联系实际学、创新形式学。各支部全年累计开展“三会一课”11次，举办主题党日及党员大会3次，实现学习全覆盖、常态化。

★ 案例 建强组织堡垒：将支部建在工地上

2025年，公司党委进一步深化党建引领项目建设，在大横琴湖心新城项目14号地块成立临时党支部。该临时党支部由各参建单位党员联合组成，旨在将党的宗旨和决定贯彻到项目一线，充分激发员工干事创业的积极性，引领项目部全体人员爱岗敬业、争先创优，将党员的先锋模范作用注入项目生产管理全过程，以党建引领质量安全管控，筑牢民生项目根基。



★ 案例 党员大会后深入现场检查

临时党支部第一次会议结束后，出席会议的相关领导及支部成员深入项目建设现场进行检查，要求以党建为引领，在项目建设上更加注重质量、安全和环保，致力于打造优质工程。党员要在安全生产中发挥先锋模范作用，带头遵守安全规章制度，积极参与安全检查和隐患排查，为项目的安全生产保驾护航。



全面从严治党

公司扎实推进党风廉政建设，全员践行廉洁从业承诺。组织完成178名全体干部职工签订《廉洁自律承诺书》、公司《廉政管理十要十不准管理规定》，在特定节假日元旦新年、五一劳动节、中秋国庆节之际，发布节假日廉洁提醒短信以及纪委监委通报的违反案例，全年累计发布6篇，通过多措并举严明纪律规矩，增强干部职工廉洁从业意识，推动廉洁文化建设落实落地。

PART 02

责任运营 锻造质量宝鹰品牌



本章重点ESG议题

应对气候变化

污染物排放及废弃物处理

环境合规及生态保护

资源利用与循环经济

回应联合国可持续发展目标 (SDGs)





应对气候变化

治理

公司依据法律法规要求，结合建筑装饰行业特性和公司生产管理实际，制定《突发事件危机处理管理制度》《“三防”应急预案管理办法》等制度，成立突发事件处置工作领导小组，规范环境保护和应急处理流程，确保工作能够高效、有序进行。在应急领导小组的领导下，公司各部门、下属单位责任人定期检查及汇报有关情况，做到及时提示、提前控制，强化生产经营过程中的环境风险防控。

战略

作为建筑装饰行业企业，公司深知气候变化将带来多重风险和机遇。为更好做好应对气候变化议题管理和信息披露工作，参考《深圳证券交易所上市公司自律监管指南第3号——可持续发展报告编制》要求，结合公司业务实际情况进行气候风险分析与评估，识别出与公司资产及运营相关的气候风险及机遇，并制定相应的应对策略。

物理风险影响评估及应对举措

风险类别	主要影响因素	主要财务影响	应对举措
急性物理风险	暴雨、洪水、暴雪等极端天气事件频繁发生，可能直接冲击施工现场，导致建筑材料被冲走、施工设备损坏、临时建筑倒塌；高温热浪、低温寒潮等极端温度，影响施工人员身体健康。	极端天气造成的建筑材料、设备及临时建筑损失，需重新采购和修复，增加成本支出；施工人员因极端温度导致效率降低，可能延长项目工期，增加人工成本。	加强气象监测，密切关注各属地政府发布的气象信息。提前获取极端天气信息，合理安排施工进度；为施工现场配备完善的防护设施；为施工人员购买足额的健康与安全保险，加强劳动保护措施。
慢性物理风险	全球气候变暖导致海平面上升，威胁沿海地区建筑项目的稳定性；长期的气候变化可能使建筑材料性能下降，缩短建筑使用寿命。	沿海地区项目需加深加固地基、提高建筑海拔等，增加前期建设成本；建筑维护周期缩短、翻修频率增加。	在项目规划阶段，充分考虑气候变化因素，对沿海等易受影响地区的项目进行详细的气候风险评估，制定针对性的设计方案；建立建筑材料长期性能监测机制。

转型风险及机遇影响评估及应对举措

风险类别	主要影响因素	主要财务影响	应对举措
政策法规转型风险	各国为应对气候变化，不断出台更为严格的建筑行业环保法规和标准，如提高建筑节能要求、限制碳排放等。	若未能及时满足要求，可能面临罚款、项目停工整顿等风险。	设立专门的政策法规研究团队，实时跟踪国内外建筑行业环保政策法规动态，提前调整企业战略和业务流程。

转型风险及机遇影响评估及应对举措

风险类别	主要影响因素	主要财务影响	应对举措
 <p>技术创新 转型风险</p>	新的绿色建筑技术、节能技术不断涌现，若企业不能及时掌握和应用新技术，可能在市场竞争中处于劣势。	为追赶技术潮流，可能需投入大量资金进行技术改造和人员培训。	加大对环保技术研发和绿色建筑项目的投入，积极参与行业标准制定。
 <p>市场需求 转型机遇</p>	消费者对绿色、低碳、环保建筑的需求日益增长，愿意为具备良好环境性能的建筑支付更高价格。	通过开发绿色建筑产品，可提高产品附加值，增加销售收入。	加大绿色建筑产品研发投入，打造具有竞争力的绿色建筑产品线；加强品牌宣传，提高品牌知名度和美誉度。
 <p>绿色金融 转型机遇</p>	金融机构对绿色建筑项目提供优惠贷款、绿色债券等金融支持。	开展绿色建筑项目，可降低融资成本，缓解资金压力。	积极对接金融机构，争取绿色金融政策支持。

影响、风险与机遇管理

公司紧密围绕业务特性开展气候相关风险和机遇的识别工作，持续完善气候事件应急管理机制，旨在积极适应气候变化、有效减少灾害风险。公司将气候变化相关风险纳入企业风险管理体系，定期审视和监控与气候相关的物理风险和转型风险，并据此制定切实可行的策略和计划，最大程度降低潜在的负面影响。

另一方面，公司秉持“数字化、智慧化、绿色化、产业化”的四化战略方针，积极引入数字化技术，实现智慧设计与施工，推动产业升级，同时高度重视绿色化发展，持续开展节能低碳项目，优化能源结构，减少能源消耗及运营过程中所产生的温室气体，减缓气候变化。

指标与目标

公司正逐步加强应对气候变化议题管理，建立温室气体排放测算工作机制，设定环境管理目标，努力提升应对气候变化管理水平。

★ 案例

应对超强台风“桦加沙”



2025年9月，面对超强台风“桦加沙”的严峻考验，公司迅速展开一系列专题部署及专项检查工作，全力保障项目人员安全和工程建设成果。

科学部署，严阵以待

防台风专项检查前，公司召开预防第18号台风“桦加沙”专项会议，深入学习贯彻习近平总书记关于防汛救灾工作的重要指示精神，严格落实省委、省政府和市委、市政府部署、珠光集团要求，拿出最充分准备、最有力措施，全力以赴打好台风防御攻坚战。

双线出击，排查隐患

会议结束后，公司领导分赴各重点项目施工现场开展防台风专项检查。第一检查组深入湖心新城片区项目，重点排查塔吊、脚手架、钢结构屋面等重大危险源；第二检查组对横琴岛内在建项目的现场安全措施以及基坑情况进行全面检查。检查组要求对发现的问题立即立行立改，确保防台防汛措施落地见效。

灾后支援，彰显担当

台风过后，宝鹰应急抢险队第一时间响应珠光集团防灾指挥部号召，由公司副总裁带队，集结83人次，迅速赶赴受灾严重的横琴粤澳深度合作区花海长廊公园，开展系统性的清障和植被恢复工作。经过两日的艰苦奋战，累计完成3.3公里园区的清理工作，清理树枝约20余吨，扶正倒伏树木30余棵。





环境合规与生态保护

环境合规治理

公司严格遵循并全面落实《中华人民共和国环境保护法》等环境保护相关法律法规，持续优化各项环保管理制度，制定《环境因素与危险源识别评价及管理方案控制程序》，对公司在建筑装饰工程设计与施工、建筑幕墙工程设计与施工及相关管理活动和服务中的环境因素进行识别和评价，编制环境因素和重要环境因素清单，制定相应的控制和管理措施，并根据内外变化情况，及时更新环境因素和重要环境因素清单，持续改进公司管理体系。同时，设立年度环境管理目标，落实环保主体责任，强化环境监督，推动公司环境管理工作走深走实。

公司从事建筑装饰施工业务，不属于环境保护部门公布的重点排污单位。报告期内，公司指导各下属单位开展环境因素的辨识评价和控制，强化环境因素监控，并针对辨识出的环境因素制定相应的管控措施，全年不存在环境污染投诉。

★ 案例 筑牢环境应急防线，常态化开展“三防”检查

公司严格落实《“三防”应急预案管理办法》，将环境应急管理融入日常。2025年9月，公司检查组深入项目一线，对施工现场排水系统、基坑防护、临时用电、应急物资储备等进行全面排查。检查要求所有在建项目提前疏通排水沟、雨水井，确保管网畅通；对地下室入口设置挡水坎，配备大功率抽水泵；对露天堆放的建材、设备进行转移或加固，严防次生环境灾害。



生物多样性保护

公司持续加强对生态环境的保护力度，严格执行国家环境影响评价制度、“三同时”制度及建设项目环境保护申报审批程序，在项目施工过程中采取有效措施防止、减轻对施工场地和周围环境的影响；在项目竣工后及时修整和恢复在施工过程中受到破坏的环境，防止水土流失，致力于营造优美宜人的生态环境。

★ 案例 横琴国家湿地公园——助力生物多样性保护

公司承建横琴国家湿地公园（试点）一期项目，该项目位于东亚—澳大利西亚候鸟迁徙路线的重要节点，总面积约108万平方米。建设内容涵盖红树林营造、水系连通、栖息地多样化改造及科普宣教设施配套等。施工期间，团队克服生态敏感、恶劣天气等挑战，严守环保标准，实现施工废水“零直排”。

项目在生物多样性保护方面的核心成效：✔

红树林生态修复

累计种植红树植物超

16万株

新增红树林面积

71.1万平方米

显著提升了区域红树林生态系统的多样性和稳定性。

候鸟栖息地优化

通过建设深水区、浅水区、滩涂、潮沟等多样化生境，并利用管涵、水闸实现“涨潮引水、落潮排水”的水系循环

为候鸟营造了理想的栖息与觅食环境。

生物多样性成果

目前公园内已有植物超过

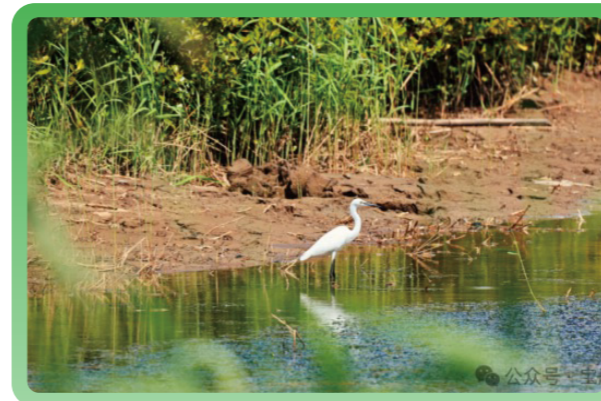
500种

目前公园内已有野生动物超过

200种

植物、野生动物在此和谐共生。

该项目的建成，不仅为市民提供了高品质生态休闲空间，更为粤港澳大湾区滨海湿地保护与生态修复提供了宝贵实践经验。





污染物排放及废弃物处理

公司严格遵守《中华人民共和国水污染防治法》《中华人民共和国大气污染防治法》《中华人民共和国固体废物污染环境防治法》《中华人民共和国噪声污染防治法》等相关法律法规，制定落实绿色施工的各项标准化工作，不断提高施工现场管理水平，加强源头控制，确保施工过程中的污染物管控措施落实到位。公司确保废水、废气、噪音的达标排放及固体废物的合规处置，最大限度降低生产经营活动对环境的影响。

报告期内，公司废水、废气、废弃物、噪声等污染物排放符合《水污染物排放标准》《大气污染物排放标准》《建筑施工场界噪声标准》等国家标准。

废水管理

产生环节

主要产生于施工过程中的设备清洗、混凝土养护、员工生活用水排放等。

监测指标

包括pH值、悬浮物(SS)浓度、化学需氧量(COD)、生化需氧量(BOD)、氨氮浓度等，确保各项指标符合国家污水综合排放标准。

管理要求

综合管控

施工产生的含泥砂废水经沉淀池处理，沉淀澄清无污染后排入污水管网；食堂的生活污水设置隔油池，除油后方可排放；施工现场设置排水沟，以便雨水集中排入市政管网。

记录跟踪

公司对废水产生及处理情况保持必要的记录与跟踪，结合项目实际运营特点，对废水相关信息进行归集与整理，确保废水管理工作有据可查。公司持续关注废水管理的合规要求，并根据业务开展情况对相关记录工作进行适时完善。

处理方式

施工废水经预处理设施处理后，符合排放标准的排入市政污水管网；生活污水经化粪池处理后纳入市政污水处理系统。

废气管理

产生环节

主要产生于施工过程中的粉尘、焊接烟尘、装修材料挥发性有机物等。

监测指标

包括颗粒物浓度、VOCs浓度等。

管理要求

源头减排

对暂时不使用的材料加盖密封，减少扬尘产生；优先选用低VOCs、低污染原料。

排放管控

采用清扫洒水等措施，减少扬尘的产生；及时清运施工现场建筑、生活垃圾或采取防风遮盖措施；要求员工佩戴劳保用品，减少职业健康风险。

应急管控

制定废气泄漏应急处置预案，配备应急防护物资。

处理方式

施工现场通过洒水降尘、密闭运输、设置围挡等方式减少无组织排放；焊接烟尘通过移动式烟尘净化器进行处理。



固体废弃物管理

产生环节

一般固体废弃物主要产生于施工过程中的建筑垃圾、包装材料，以及办公及厂区日常运营产生的生活垃圾；危险废弃物主要产生于施工过程中的废油漆桶、废涂料桶、废机油等。

监测指标

- 以废弃物减量化为核心监测目标，按年度跟踪固废产生总量、可回收利用率。
- 产生及处置量监测：跟踪各类危废产生量、委托处置量，确保账物相符；
- 储存及转移监测：监测暂存间防渗性能、储存期限，按要求完成数据记录及转移联单，确保全过程信息化追溯。

管理要求

分类贮存

分类存放危险废弃物，在相应的装置或容器表面等显眼的地方标识名称，防止不同化学性质的物品发生化学反应；一般工业固废与危险废弃物严格分区存放，严禁混存混放。

源头减量

优化施工方案和包装方案，减少固废产生量；优先选用可回收、可降解材料。

台账与转移管理

建立固废产生、分类、贮存、处置全流程台账；危险废弃物转移严格执行电子联单制度，填写危险废弃物转移联单，经生态环境部门备案后实施转移。

合法处置

聘请符合法规要求、具备专业资质的回收公司，对危险废弃物进行运输和处置。

处理方式

一般工业固废

可回收部分（如废金属、废包装材料）交由物资回收公司综合利用，不可回收部分交由有资质的单位进行无害化处置。

危险废物

严格筛选具备危险废物经营许可证的第三方机构，签订专项处置合同；转移前按规定办理转移联单，由具备危废运输资质的单位运输至第三方处置机构，全程跟踪转移轨迹，确保100%合规处置。

能源利用

公司致力于成为环境友好型及资源节约型企业，在能源资源使用方面依法建立相关管理程序，加强对电、水等能源资源的监督和管理，加大能源资源节约技改投入和宣传力度，持续提升能源资源使用效率。

公司严格遵循《中华人民共和国节约能源法》等国家法律法规，在日常运营中注重节能、节水、节电，降低能源消耗，通过搭建OA办公平台持续推行无纸化绿色办公，强化员工的环保意识。

节能技术重点实践

施工过程节能优化

优化施工工艺和施工组织设计，合理安排工序，减少设备空转时间

加强对施工机械设备的维护保养，保证设备处于良好运行状态，提高能源利用效率

施工现场采用节能型照明灯具和临时用电设施

办公区域节能改造

办公区域全面使用LED灯，依据季节和实际需求科学调控中央空调温度

提倡双面用纸或无纸化办公，减少纸张消耗

分类存放纸张，废纸再利用处理



PART 03

包容发展 涵养人文宝鹰底蕴



本章重点ESG议题

员工权益
培训与发展

职业健康与安全
乡村振兴与社会公益

回应联合国可持续发展目标 (SDGs)





员工权益

宝鹰股份始终将员工权益保障视为企业发展的基石，严格遵守《中华人民共和国劳动法》《中华人民共和国劳动合同法》等法律法规，制定《人力资源管理细则》《招聘管理制度》，依法与劳动者签订劳动合同，坚持平等雇佣，在员工的招聘录用、薪酬福利、工作调动、奖励惩处等方面，不因员工民族、种族、性别、年龄、婚姻及妊娠状态等个人因素歧视对待，坚决抵制一切形式的就业歧视、强迫劳动、骚扰虐待和雇佣童工。2025年，公司劳动合同签订率100%。

公司严格遵守《中华人民共和国未成年人保护法》《禁止使用童工规定》等法律法规，承诺杜绝任何形式的非法用工行为。为确保合规用工，公司在员工招聘、入职审批及报到等关键环节严格审核年龄信息，并通过身份证等有效证件进行核实，从源头杜绝误招童工的可能性。

民主管理

公司根据《中国工会章程》《中华人民共和国工会法》等相关文件精神，建立平等协商制度，通过员工座谈会、内部沟通会等渠道，加强职工沟通、倾听员工心声，持续推进公司民主决策、民主管理和民主监督进程，切实维护职工权益。

公司通过推行民主决策、公开透明及闭环反馈三大举措提升民主水平。在决策环节，针对员工切身利益事项广泛吸纳一线意见；在流程环节，通过内网、企业微信等渠道公示决策的背景、依据及过程；在反馈环节，设立专门渠道并及时处理员工诉求，有效激发员工的参与积极性。

薪酬福利

宝鹰股份的薪酬福利体系以《薪酬福利管理制度》《绩效管理制度》为核心依据，遵循公平性、竞争性、激励性、经济性、合法性原则，结合岗位性质与员工价值设计，薪酬福利结构分为固定部分、浮动部分、补贴、福利四大类，并设置基础工资和绩效工资比例，充分调动员工的积极性、主动性和创造性。

公司依法为全体员工按时缴纳“五险一金”，除法定假期权益外，还为员工提供健康检查、伙食补贴、租房补助、节日慰问等补充福利，增强员工获得感与归属感。

福利保障体系

法定福利

五险一金：养老保险、医疗保险、失业保险、工伤保险、生育保险、住房公积金

统一福利

伙食补贴、健康检查、员工活动等

专项福利

节假日补贴、员工培训、补租资金、创新人才奖、公租房及其他

员工关怀

公司不断强化职场人文关怀：建立员工关怀机制，关注员工生日、节日等特殊节点，送上祝福与慰问；定期开展员工满意度调研，及时了解员工对工作环境的诉求并加以改善。



员工满意度调查

公司以“倾听员工心声、定位管理痛点、优化员工体验、驱动组织共赢”为目的，聚焦薪酬福利、职业发展、工作环境、管理机制、企业文化等维度，开展员工满意度调查工作，旨在全面评估公司管理成效与员工需求差距。



关爱女性员工

公司严格遵守《女职工劳动保护特别规定》等法律法规，致力于保护女员工的合法权益。公司在假期方面，依法为女性员工提供产假、产假与哺乳假，保障女职工足额享有法定假期，确保女性在工作中享有平等的权利和待遇。



文化活动

公司以人为本、心怀员工，持续努力打造幸福职场，通过开展文体活动以及节日主题活动，释放职工工作压力，丰富职工业余文化生活，提高团队幸福感与向心力，旨在为员工创建温暖和谐的工作生活环境。



培训与发展

员工培训

公司注重每一位员工的职业发展，不断建立健全人才管理与培养机制，制定《培训管理制度》等制度文件，公司致力于为每一位员工的成长搭建“赋能阶梯”，通过开展工程管理、安全管控、能力提升及新员工入职等专项培训，着力提升员工的专业技能与综合素养水平，让员工的增长与公司的发展同频共振。

职业发展

公司积极探索完善员工职业发展体系，构建了“管理+专业”双通道晋升机制，管理通道聚焦团队领导力，专业通道侧重技术深度，以满足员工多元化的发展需求。为确保公平公正，公司制定了量化的晋升标准，明确学历、绩效、项目经验等核心指标，避免主观判断。

公司通过《人才盘点管理办法》，以多维度、多角度为导向，对员工的工作业绩、专业能力、沟通协调、品德行为及工作态度等进行全面评价，为人才的精准选拔、科学任用和有效培养提供可靠依据。同时，建立完善的职位职级体系，按照各岗位的工作性质及特点，将岗位分为管理类专业类和两大类别，并确定相应的职业发展通道，鼓励员工在公司发展的同时努力实现个人职业发展目标。



职业健康与安全

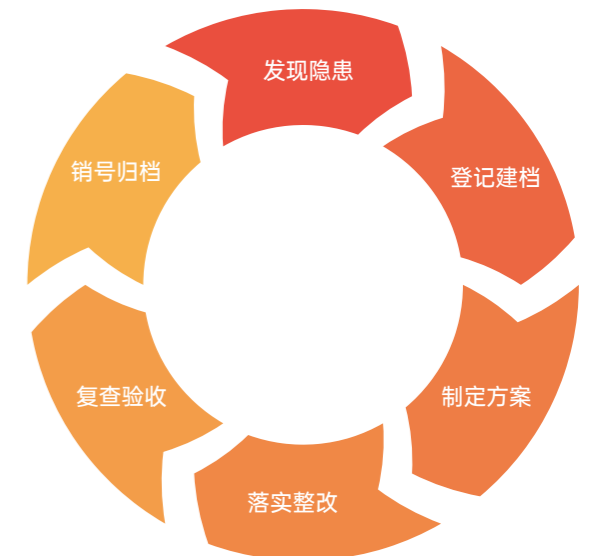
管理体系

公司深入学习贯彻习近平总书记关于安全生产重要论述和批示指示精神，坚持“两个至上”，落实“两个根本”，统筹发展和安全，严格遵循“安全第一、预防为主、综合治理”的方针，建立了融合ISO 45001职业健康安全管理体系与安全生产标准化的EHS一体化管理体系。公司持有有效的安全生产许可证开展安全生产工作，并获得ISO 45001职业健康安全管理体系认证。

公司成立“安全生产委员会及三防指挥部”，指导监督下属公司完善健全安全生产组织架构；制订《宝鹰集团安全生产治本攻坚三年行动纲要（2024-2026）》，进一步夯实安全生产工作基础，有效防范遏制生产安全事故。通过层层签订《安全生产责任书》、将安全绩效与考核挂钩等机制，确保责任落实。公司以“杜绝火灾、重大工伤等紧急事件”为目标，通过健全责任制、强化隐患排查治理和完善应急预案，切实保障员工生命健康安全，为企业可持续发展夯实基础。

安全风险管控

公司依据《安全生产风险辨识评估与分级管控制度》等相关制度，系统开展危险源辨识与风险评估工作。公司采用JHA、SCL等方法识别风险，并运用科学评价法对风险进行分级，分别采取专项管控、限期整改、加强监测及常规管理等针对性措施。在隐患排查方面，公司始终坚持生命健康至上，绷紧安全生产之弦，秉持“一切事故都是可以预防的”安全文化理念，公司领导带队开展安全排查整治工作，建立起长期有效的隐患排查治理机制；指导各项目部结合安全生产大排查大整治行动要求，深入开展隐患排查治理活动，通过专项检查、强化源头治理，健全完善项目安全事故预警和应急联动处置机制，严格遵循“发现隐患→登记建档→制定方案→落实整改→复查验收→销号归档”的闭环管理流程，做到风险隐患主动发现、及时消除、闭环管理。



★ 案例 科技赋能，提升安全水平

2025年，公司积极探索安全管理新模式，由子公司广东宝鹰建设科技有限公司承建的大横琴湖心新城项目14号地块，正式启用塔式起重机可视化监控系统，成为推动公司智能化监管转型的标杆实践。

该系统搭载高清广角摄像头和塔机吊钩可视化设备，能实时自动聚焦追踪吊钩运作画面，解决了施工现场塔机司机视觉盲区、远距离视觉模糊、人工语音引导易出差错等行业难题。

借助该系统，后台可视监控平台可俯视整个施工区域户外作业情况，临边作业、吊装作业等危大复杂作业环境中人员违章操作行为一览无余。系统还能实时储存视频信号及对讲录音，便于事后溯源和查找事故原因。宝鹰建科计划在在建项目中全面推行大型机械设备可视化监控系统，严把安全生产关。

系统投用后

塔吊操作盲区减少

90%

风险预警响应时间缩短至

5秒内

预计降低人为事故率超

70%

安全应急管理

公司着力构建完善的安全应急管理机制，建立完善的应急管理制度与体系，发布《生产安全事故综合应急预案》《“三防”应急预案管理办法》等制度，加强和规范公司应急管理，确保公司应急处置工作快速、有效、高效进行，指导各级下属公司设立安全生态环境技术灾害事故应急领导小组，负责组织、协调、指导和参与项目部发生的重伤及以上事故的应急抢险救援工作。

为更好地履行国企控股和上市公司的社会责任，作为公司面对突发事件的“第一道防线”和“可靠尖兵”，应急抢险队定期开展抢险专业技能训练，通过效果评估、总结经验、完善预案形成工作闭环，持续提升应急响应、救援疏散等能力，着力打造一支“规模适度、素质优良、管理规范”的应急抢险队伍。

★ 案例 积极组建应急抢险队

为履行作为珠海市国资委下属国有企业控股和上市公司的社会责任担当，增强公司社会责任感，宝鹰股份组建应急抢险队。旨在为公司承建的工程项目和社会突发事件提供专业、快速、高效、有组织的应急抢险服务及培训演练，预防和减少事故损失。提升公司应对各类安全生产事故、突发事件的应急抢险能力，保障员工生命安全和公司财产安全。宝鹰应急抢险队作为公司面对突发事件的“第一道防线”和“可靠尖兵”，不仅是应对危机的“压舱石”，更是企业安全管理水平、综合实力和责任担当的直观体现，为企业的稳健运营和项目的顺利推进提供了坚实的安全后盾。



安全文化建设

公司建立了系统化的职业健康与安全教育培训体系，坚持贯彻“安全生产人人都是主角”的理念，制定《安全教育培训制度》等相关制度，结合“安全生产月”“消防宣传月”主题，通过安全主题宣传、安全知识竞赛活动、“安全咨询日”活动、安全生产培训等多样化的安全宣传与教育形式，积极营造全员关注、全员参与安全的浓厚氛围，让安全理念深入人心。

职业病防治

公司高度关注员工职业健康，从加强职业健康管理着手，完善职业病危害防治管理机制，建立了覆盖前期预防、劳动过程防护和健康监护的全过程职业病防治体系。在劳动过程中，通过工作场所管理（确保危害因素符合标准、配备有效防护设施并设置警示标识）、个人防护管理（提供符合标准的防护用品并监督正确使用）以及危害因素定期监测，切实降低暴露风险。在健康监护方面，公司依法组织上岗前、在岗期间、离岗时的职业健康检查，并为员工建立职业健康监护档案。

同时，公司定期委托具备资质的第三方对施工现场的噪声、粉尘、化学物质等危害因素进行全面检测，并根据检测结果落实预防措施，全力守护员工职业健康。

针对接触职业病危害的员工，公司重点开展职业卫生专项培训，内容涵盖职业病防治法律法规、本单位职业病危害因素及防护措施、职业病防护设施和个人防护用品的正确使用，以及职业病事故应急救援知识，全面提升员工的职业病防护意识和能力。

★ 案例 节前安全检查常态化

2025年9月中秋、国庆双节前夕，公司领导带队组成检查组，坚持“问题导向、目标导向、结果导向”，分赴横琴粤澳深度合作区、湖心片区、世荣喜来登酒店等片区及重点项目生产一线，围绕安全生产责任制落实、重大风险源管控、节假日应急准备等关键环节，全面排查施工现场安全隐患，建立起“清单化+限时销项”整改机制，确保节日期间施工安全平稳。



公益慈善

乡村振兴

公司始终牢记“民族要复兴、乡村必振兴”，紧跟国家乡村振兴战略规划，充分发挥自身技术、产业和人才优势，未来将积极开拓农业农村基础设施建设订单。

社会公益



服务社会民生

公司充分发挥自身在设计、施工等领域的专业优势，高质高效推进一系列重大民生项目建设，把民生项目建设作为提升城市品质、保障改善民生的重要支撑，积极参与国际、国家重大赛事的相关基础设施建设，以及学校修缮改造、装修工作，进一步完善城市功能，为人民群众创造高品质的生活空间。



志愿服务与应急支援

公司弘扬“奉献、友爱、互助、进步”的志愿精神，积极投身公益事业。2025年，公司应急抢险队多次响应号召，参与抢险救灾及疫情防控（如基孔肯雅热疫情消杀灭蚊）行动。特别是在超强台风“桦加沙”灾后，迅速组织力量支援花海长廊公园清障恢复，累计投入83人次，清理树枝约20余吨，扶正倒伏树木30余棵，以实际行动展现了新时代国有企业的使命担当。

参与台风“桦加沙”灾后
抢险救灾及疫情防控

累计投入
83 人次

清理树枝
20 余吨

扶正倒伏树木
30 余棵



PART 04

协同创新 激发卓越宝鹰活力



本章重点ESG议题

研发创新

客户关系管理

产品质量及安全

产业生态协同

回应联合国可持续发展目标 (SDGs)





研发创新

治理

公司坚持创新驱动发展战略，加大科技创新投入力度，强化科技创新顶层设计，持续完善科技创新管理，加强创新型人才梯队建设，建成完整的建筑装饰设计与施工技术和产业体系，加快实现高水平科技自立自强。

公司制定《技术成果管理办法》《工程质量创优管理办法》《BIM技术应用管理办法》《技术标准管理办法》《深化设计管理办法》《施工组织设计及施工方案管理办法》等技术管理及技术研发管理制度，强化标准化技术引领，鼓励技术研发创新，严把项目技术风险。

战略

公司紧密围绕主营业务发展需求，构建了覆盖工程设计、施工技术、绿色建造的全链条研发体系。公司致力于将数字化、智能化与绿色建造深度融合，通过技术创新解决行业痛点，推动社会可持续发展。

人才及文化创新建设

公司构建完善的创新人才发现和培养机制，因职务发明取得专利证书、工法证书、科技成果或计算机软件著作权登记证书后，及主编或参编标准出版后，按照公司规定给予相关人员奖励，同时将成果实施效益情况记入职工创新档案，作为技术职务聘任和晋升的重要依据之一，有效鼓励和调动员工发明创造积极性，加速公司研发创新升级。公司营造开放协作的氛围，将知识分享纳入晋升评价，让员工在使命感与成就感中持续迸发创新活力。

知识产权保护

公司高度重视知识产权保护工作，持续推进知识产权管理体系建设，加强公司知识产权的管理、保护和推广应用，倡导员工遵守专利法及有关规定。同时提升知识产权保护能力，将知识产权风险防范意识贯穿科研、生产经营活动全过程。

产学研结合

公司不断强化以企业为主导的产学研深度融合，与高校在高素质技术人才培养、联合实训基地建设、科技项目申报、学校教材编制、行业标准编制等方面深入合作，不断提升产学研协同创新水平，为地方经济社会发展做出贡献。





产品质量及安全

治理

质量是企业立身之本。公司严格遵守《中华人民共和国产品质量法》《中华人民共和国建筑法》《建设工程质量管理条例》《质量管理体系要求》等相关法律法规，设立工程技术中心，从源头、过程、验收控制三个层面对施工过程、施工质量、产品质量进行全过程监视和测量。

公司建立由董事会作为最高监督机构、总经理担任第一责任人、各业务单元与生产单位作为第一道防线的产品质量及安全的三级治理与组织架构，并将关键指标纳入年度绩效考核体系，考核结果直接影响薪酬激励与晋升评价。公司编制《质量/环境/职业健康安全手册》《质量/环境/职业健康安全文件》，实行全过程质量管理，持续改进产品质量和服务质量。公司已通过ISO 9001质量管理体系认证。

战略

公司致力于构建并实施一套覆盖“设计-采购-施工-交付-维保”的端到端质量管理体系，将质量与安全要求深度融入工程项目全生命周期的每一个环节，确保工程项目从开工到交付的全程可靠、安全、合规，并持续创造客户价值。

阶段	质量管理措施
设计阶段	强化标准化技术引领，严格执行技术文件审核管理制度，确保设计方案合理可行。
采购阶段	落实供应链管理制度、供应商准入原则，对供应商进行考核与评价；对采购产品的信息、质量进行核对与验准，从源头上把控产品和项目质量。

阶段	质量管理措施
施工阶段	采用定期和不定期方式，对施工现场进行监督检查，并对施工过程进行监视和测量；通过工地检查和巡视、旁站监督、工序管理等方式，对下属施工队伍、专业分包及劳务分包施工能力和产品质量进行监视和测量。
验收阶段	工程完工后向建设单位提出竣工验收申请，由建设单位组织相关单位进行竣工验收，由项目部填写《建筑工程竣工验收报告》。
维保阶段	建立客户端质量回访机制，工程运营中心售后服务部负责对竣工后的工程实施客户满意度调查，通过定期回访、通讯联系等方式获取客户反馈意见，并形成改进建议。

影响、风险与机遇管理

公司持续强化质量管理标准化建设，制定《工程质量管理办法》《样板引路管理办法》等一批针对性强、实用性高的企业标准，以标准指导生产施工，打造优质可靠项目。

公司通过定期举办质量相关培训、开展“质量月”活动等多种形式，提升全员质量意识和质量保障能力，增强宝鹰品牌核心竞争力。

指标与目标

指标	报告期绩效	2025年绩效
工程验收合格率	≥ 95%	达成
客户满意率	≥ 95%	达成
重大质量事故	0起	0起



客户关系管理

治理

公司不断巩固“以客户为中心”的服务体系，持续贯彻落实《项目管理办法》等制度要求，建立专业化服务队伍，不断提升售后服务水平和客户满意度，降低业主投诉风险，维护公司良好的品牌形象，确保健康、良性发展。

公司设立工程运营中心售后服务部，制定公司工程维保制度、流程；项目部维保员负责收集、编制项目维保台账，与客户进行保修期间的联络，接听、登记受理业主关于维保的投诉电话；项目部作为维保工作第一责任部门，按照合同严格执行维保任务，组织项目各参与方（劳务、专业分包、材料供应商）的维保工作，考核项目各参与方的维保绩效，切实提升客户满意度。

战略

公司不断巩固“以客户为中心”的服务体系，不断提升售后服务水平和客户满意度。公司建立了覆盖项目投标、在建、竣工及保修期内的全周期客户回访机制。通过面谈、电话、人员出差拜访等方式与客户积极沟通，收集、分析、识别和利用客户反馈信息，确保充分掌握和提升客户对公司工程设计、质量、服务的满意程度。



客户投诉处理

公司坚持以客户为中心，重视客户的反馈意见并及时响应处理，持续优化客户诉求处理流程，工程运营中心售后服务部负责汇总相关问题，填写《工程维保信息登记表》；及时回访并通知项目部实地调查，与客户共同研究维修方案，妥善处理工程维修和保修事宜；对于维保范围外的问题，主动向客户说明原因，确保客户诉求有效快速解决。



标准化客户投诉处理流程 (SOP)



负责任营销

公司严格遵守相关法律法规，通过制度化的管理流程，确保在营销与标识管理中不涉及虚假宣传，切实维护消费者权益。



产业生态协同

供应商管理

治理

公司致力于打造公平、公正、公开、负责任的供应链，持续完善供应商管理制度，制定《分供方管理办法》《集采管理办法》等相关制度，明确分供方和集采单位引进准则，建立与招标采购项目相适应的合格分供方目录，加强对分供方的全面管理，全方位打造具有宝鹰特色的合格供应商队伍。

公司遵循公开、公平、公正和竞争、择优、诚信的原则，全面落实阳光采购，明确各部门在招标采购过程中的职责，确定招标采购管理原则、招采方式、招标、评标与定标流程；建立标准化体系及流程规范，实现招采及合同管理全过程规范化、标准化、精细化管理；大力推进招采线上平台，使公司工程招标采购工作更加合法合规；建立供应链反腐败机制，所有合同文本附件均包含廉洁协议，防范廉政风险，确保公司持续、健康发展。

战略

公司秉持可持续发展宗旨，积极推行绿色采购，优先选择获得ISO体系认证的供应商及环保材料，同时鼓励供应商采取环保措施，开发可持续产品和服务，尽可能降低对环境产生的影响。

影响、风险与机遇管理

公司成立分供方管理小组，负责分供方资格审查、审核分供方评价等级、主持分供方管理事务等；对分供方实行分级、分类管理，按分供方资质类别及其专业性质将分供方分为物资供应类、设备供应类、专业分包类、劳务分包（施工劳务）类、专业服务类和租赁服务类六大类，根据评价结果和履约情况划分分供方等级，并建立黑名单管理制度，动态管理分供方，构建稳定、高效且可持续的供应链体系。

阶段	管理内容
初选	招采管理中心对公开征集或自主收集、内部推荐、分供方自荐方式收集的分供方相关资质文件进行资格初审。
准入	分供方管理小组审批申请资料，审批同意后将相应申请单位纳入对应合格分供方目录。
使用	在合格分供方目录内，通过公开/邀请招标、市场询价、直接委托等方式确定中标单位。
评价	分供方评价采取定期评价与动态评估相结合的方式。定期评价在每年第一季度对上一年度合作的分供方进行综合评价；动态评估主要是对实施公司承建项目的分供方的履约情况、服务质量进行实时评价。
分级	公司对分供方实行年度考核评定的分级机制，90分以上为A级分供方（完全满足评价要求的合格分供方），60分以下为D级分供方（不满足评价要求的不合格分供方）。
退出	对于不能满足合同要求的分供方，将取消其合格分供方的资格。



携手行业同行

公司始终致力于推动产业发展与创新，高度关注行业发展动态，积极参加行业展览会、峰会、论坛等活动，与专家学者分享行业热点话题和前沿观点；充分发挥自身技术优势，参与国家标准和行业标准的制定工作，不断在建筑装饰设计与施工领域寻求突破。

在工程项目施工实践中，公司经过多年探索研究，建立项目重大技术问题研究解决模型，总结多项施工技术解决方案，在建筑墙体一体化快速装饰装修技术、高大空间高效铝板吊顶反挂施工技术、低耗材防水结构高效施工关键技术等方面实现重大突破，取得较好的社会效益和经济效益。

同时，公司主动引领行业技术发展方向，主参编多项行业标准、地方标准和企业标准，有效地填补行业标准空缺，让创新资源要素更加活跃、创新成果价值充分释放。

报告期内，公司荣获多项科技与工程领域荣誉。

平等对待中小企业

公司注重为中小企业创造公平的竞争环境，给予中小企业同等的参与机会，并严格履行合同义务，恪守契约精神，按照合同约定的时间和金额，及时、足额地结算款项，确保中小企业资金链的稳定，为中小企业的成长与发展保驾护航，构建公平、透明的商业生态系统。

展望未来

2026年，是公司推进战略转型、培育新兴业务的攻坚之年。我们将继续坚持以习近平新时代中国特色社会主义思想为指引，深入贯彻落实各项经营工作部署，保持战略定力、提升关键能力、激发组织活力、汇聚发展合力。

在治理层面，我们将持续完善公司治理结构，强化合规管理与风险防控，坚守商业道德底线，以规范运作保障公司健康可持续发展。我们将继续加强投资者关系管理，提升信息披露质量，切实维护股东权益。同时，我们将进一步深化党建引领，将党建优势转化为企业发展优势。

在环境层面，我们将深化绿色发展理念，持续推进绿色施工和绿色运营，加强能源资源节约和污染物排放管控，积极应对气候变化，努力建设资源节约型和环境友好型企业。

在社会层面，我们将继续以人为本，保障员工权益，促进员工发展，守护员工健康。我们将以“时时放心不下”的责任感抓好安全生产，持续推广塔吊可视化监控系统等科技兴安手段，强化应急抢险队伍建设，提升应对突发事件的能力。我们将坚守质量底线，提升客户服务水平，与供应链伙伴共同成长。我们将继续投身公益事业，服务乡村振兴，为社会发展贡献力量。

在创新层面，我们将坚持创新驱动发展战略，在稳住建筑装饰业务基本盘的同时，加快推动光电半导体新业务的落地见效，构建利润第二增长曲线，为公司未来可持续发展奠定基础。

征途回望千山远，前路放眼万木春。让我们更加紧密地团结在以习近平同志为核心的党中央周围，锚定高质量发展首要任务，始终秉持“团结、务实、奋斗、卓越”的企业精神，守正创新、奋发有为，坚定信心、勇毅攀登，一步一个脚印把高质量发展蓝图转化为美好现实，在强国建设、民族复兴新征程上勇毅前行！

附录

编制依据

深圳证券交易所《深圳证券交易所上市公司自律监管指引第17号——可持续发展报告(试行)》
深圳证券交易所《深圳证券交易所创业板上市公司自律监管指南第3号——可持续发展报告编制》
联合国可持续发展目标(SDGs)
全球报告倡议组织《GRI可持续发展报告标准(GRI Standards)》(2021年版)

数据来源

报告使用数据来源包括政府部门公开数据、内部相关统计报表、第三方问卷调查、行政文件及报告和第三方评价访谈等。

可靠性声明

公司承诺本报告内容不存在任何虚假记载、误导性陈述或重大遗漏。

报告获取

您可以在公司官网(www.szbygf.com)、深圳证券交易所网站(www.szse.cn)以及巨潮资讯网(www.cninfo.com.cn)下载本报告电子文本, 获取更多公司信息。

