



鞍钢集团  
ANSTEEL

本钢板材股份有限公司  
BENGANG STEEL PLATES CO., LTD.

# 2025

## 社会责任报告暨 环境、社会及管治 (ESG) 报告



# 目录

关于本报告	01
高管致辞	03
关于我们	05
ESG 管理	07

## 13 / 创新创造，智驭未来

完善创新体系	15
实现创新丰收	16
赋能新质生产	18
引领行业发展	20

## 21 / 产业报国，品牌筑梦

塑造优质品牌	23
绿色低碳钢铁	26
真情服务客户	27

## 29 / 清洁低碳，花园工厂

应对气候变化	31
环境合规管理	37
推进超低排放	38
开展清洁生产	39

## 41 / 规范高效，优质运营

治理规范提质	43
合规风控强基	46
廉洁从业铸魂	47
精益管理增效	48

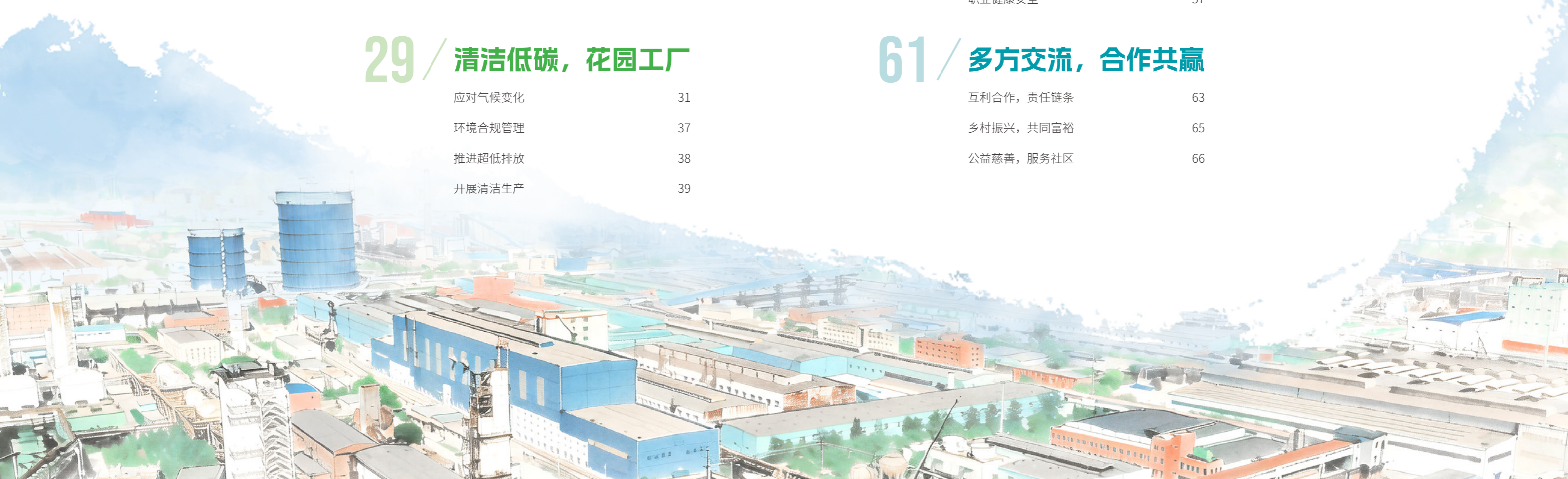
## 49 / 以人为本，活力团队

保障员工权益	51
打造人才梯队	53
关心关爱员工	56
职业健康安全	57

## 61 / 多方交流，合作共赢

互利合作，责任链条	63
乡村振兴，共同富裕	65
公益慈善，服务社区	66

关键绩效	67
指标索引	68
展望	70
读者反馈	71



# 关于本报告

## 尊敬的读者：

欢迎阅读本钢板材股份有限公司的 ESG 报告。我们依据各方渠道的反馈信息和意见，在本报告中全面阐述本钢板材股份有限公司在产品服务、管理创新、环境保护、员工成长、社区发展等方面的社会责任理念、实践与绩效。

### 报告周期

本报告披露了 2025 年 1 月 1 日至 2025 年 12 月 31 日期间的信息，部分内容适当溯及到其他年份。

### 报告范围

报告以本钢板材股份有限公司（简称“本钢板材”“公司”或“我们”）作为报告主体。

### 发布周期

本报告为年度报告。

### 参考标准

主要参考深圳证券交易所《上市公司自律监管指南第 3 号——可持续发展报告编制》、国务院国有资产监督管理委员会《央企控股上市公司 ESG 专项报告参考指标体系》、全球可持续发展标准委员会（GSSB）《可持续发展报告标准》（GRI Standards 2026）、国际标准化组织《ISO26000：社会责任国际标准（2010）》以及联合国 2030 可持续发展目标（SDGs）等。

## 报告编写过程



## 报告保证说明

报告涉及财务数据符合国家颁布的《企业会计准则》和相关会计制度，并按照《中国内部审计准则》进行审计，真实反映企业财务指标、经营状况。报告中如无特殊说明，所有金额均以人民币表示。报告经过企业内部审核，保证报告的真实、准确、完整。

## 报告发布形式

报告以印刷版和电子版两种形式发布，电子版可在巨潮资讯网 <http://www.cninfo.com.cn> 查阅。

## 高管致辞



### 本钢板材股份有限公司

党委书记、董事长

### 黄作为

尊敬的各位利益相关方：

大家好！

时光镌刻奋斗足迹，责任书写发展答卷。2025 年是“十四五”规划收官之年，更是本钢板材牢记习近平总书记殷切嘱托，以 ESG 理念为引领，在高端化、智能化、绿色化发展道路上勇毅前行的关键一年。

这一年，我们勇担发展之责，以科技创新与产业升级赋能高质量发展。聚焦产品高端化、生产智能化，持续加大科技创新投入，攻克多项核心技术难题。耐氧化热冲压钢等产品实现全球首发，超厚规格热轧卷板成功应用于长海大桥超级工程，冷轧高强钢占比创历史最好水平，“本钢宽幅”荣登国务院国资委中央企业品牌引领行动创建成果榜单。在智能化升级方面，公司加快数字鞍钢建设，智慧指数大幅提升至 82.67 分，获评国家“2025 年度卓越级智能工厂”。

这一年，我们践行绿色之诺，以硬核行动推动“双碳”目标落地见效。作为钢铁行业绿色发展的践行者，公司以“双碳”战略为引领，围绕“焦-烧-铁-钢-轧”全工序推进节能降碳改造，成为 2025 年度钢铁行业首家“双碳”最佳实践能效标杆示范现场验收单位，超低排放改造顺利实现公示。我们深耕低碳冶金技术，开展低碳排放汽车钢生产试制，废钢比提升至近 80%，通过 LCA 平台辅助测算，碳减排最高达 50.28%。实现冷轧品种全覆盖并提升绿色附加值，六类产品碳足迹获莱茵公司认证，首次参与中钢协低碳排放钢评价标准制定，持续提升能源利用效率，开发智能运维平台优化能耗管理，以数字化赋能绿色生产，让绿色成为企业发展的鲜明底色。

这一年，我们坚守治理之基，以精益管理与机制变革筑牢发展根基。公司始终将合规经营作为发展底线，完善风险管理体系，开展重大风险评估，发挥审计监督作用，切实防范经营风险，降低经济损失。我们持续深化国企改革与“三项制度”改革，压减法人主体、优化协力管理，实物劳动生产率大幅提升，本钢浦项蝉联国务院国资委“双百企业”标杆，冷轧总厂“人链合一”改革成为鞍钢集团示范案例。

这一年，我们恪守民生之本，以暖心举措践行社会责任担当。坚持以人民为中心的发展思想，切实保障职工合法权益，注重员工能力提升，聚力解决员工“急难愁盼”问题。在社会公益方面，我们积极推进消费帮扶，助力乡村振兴，积极参与“工装援疆”行动，组织开展各类志愿服务活动，传递企业的爱心与担当。

2026 年是公司实施“十五五”规划的开局之年，也是本钢打赢生存发展攻坚战的关键一年，本钢板材将始终牢记“为中国式现代化多作贡献”的重大使命，深耕钢铁主业、苦练内功本领，在绿色发展中勇立潮头，在责任担当中行稳致远，与各位利益相关方携手并肩，共创更加美好的未来，为推动钢铁行业高质量发展、服务地方经济社会建设贡献更多力量！

# 关于我们

## 公司简介

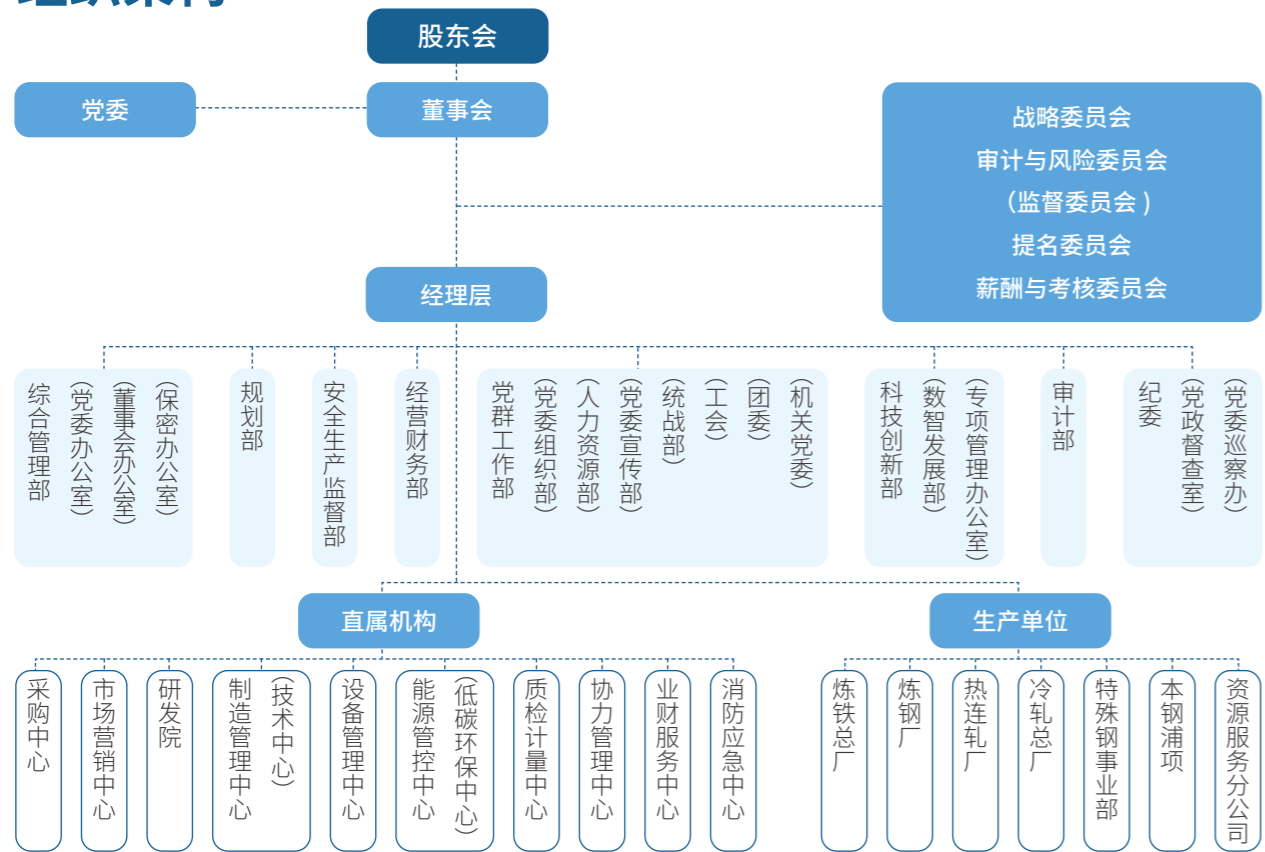
本钢板材股份有限公司位于辽宁省本溪市，于1997年6月27日成立，是鞍钢集团有限公司所属的钢铁主业上市公司（股票代码：000761、200761）。

本钢板材是集炼铁、炼钢、轧钢等为一体的特大型钢铁联合企业，具备最宽幅、最高强度汽车用冷轧板和最高强度汽车用镀锌板的生产能力和整车供货能力，钢铁整体技术装备达到世界先进水平。公司定位于极具国际竞争力的以汽车板为引领的精品板材基地，在汽车板行业代表鞍钢最高水平；是国内一流优特钢战略基地，是鞍钢集团特钢事业重要组成战略目标。

公司具有年产生铁1034万吨、粗钢1280万吨、热轧材1595万吨、冷轧材617万吨、特钢材140万吨的生产能力，产品广泛应用于汽车、家电、石油、化工、航空航天、机械制造、能源交通、建筑装潢和金属制品等领域，并出口美国、欧盟、日本、韩国等80多个国家和地区，出口总量连续多年位居全国钢铁行业前列。

公司是“国家技术创新示范企业”“中国工业企业品牌竞争力百强企业”“一带一路·国际合作典范企业”“国家级知识产权示范企业”，下属企业本钢浦项入选“辽宁省质量标杆企业”，获得高新技术企业认证。

## 组织架构



## 企业文化

<b>使命</b>	<b>核心价值观</b>	<b>管理法则</b>	<b>行为规范</b>
制造更优材料 创造更美生活	创新 求实 拼搏 奉献	职工为本 市场导向 持续变革 依法合规 精益严格 高效执行	遵章守纪 爱岗敬业 崇德向善 文明健康

## 奖项荣誉

<p>董事会办公室荣获“2025年中国上市公司董事会办公室最佳实践案例”</p>	<p>董事会荣获“2025年上市公司董事会典型实践案例”</p>	<p>荣获上市公司2024年业绩说明会“优秀实践”</p>
<p>荣获中国上市公司协会“上市公司内部控制最佳实践”</p>	<p>中国钢铁企业 ESG 评级“AA”</p>	<p>公司入选中国上市公司协会“2025年上市公司可持续发展优秀实践案例”</p>

# ESG 管理

## ESG 管理架构与体系

本钢板材从引领行业发展的战略高度认识 ESG 管理对提高公司和行业核心竞争力、实现可持续发展的重要性，在公司层面设立独立于董事会和专业委员会的 ESG 管理委员会。委员会由董事长担任主任委员，委员由各部门负责人担任；委员会下设 ESG 管理工作小组，推动公司各职能部门、生产制造单元、各单位开展 ESG 实践。

### 本钢板材 ESG 管理架构



ESG 管理委员会作为公司 ESG 事宜管理及公开披露的决策层，主要行使以下职能

- 审议公司 ESG 事宜相关风险及重要性
- 审议、批准公司 ESG 战略与目标
- 监督、检讨公司 ESG 相关事宜相关政策、管理、表现及相关目标进度
- 审议、批准公司 ESG 相关事宜表现的公开披露
- 审议、检讨公司重大 ESG 负面事件



ESG 管理工作小组作为公司 ESG 事宜的组织层，由 ESG 管理委员会授权，行使以下职能并向其汇报及提供意见

- 确保公司在关系全球 ESG 议题的立场及表现符合时代和国际标准，对公司 ESG 领域包括但不限于应对气候变化、健康与安全、环境保护、人权、反腐的相关政策进行制定并提出更新建议
- 对公司在气候变化、绿色产品、清洁节能技术、安全稳定运营等方面，提出相应建议
- 对公司 ESG 等相关事项开展研究、分析和风险评估，提出 ESG 的制度、战略与目标
- 组织协调公司 ESG 相关政策、管理、表现及目标进度的监督和检查，提出相应建议
- 审阅并向 ESG 管理委员会提交公司 ESG 相关报告
- 审议年度环境及社会责任和 ESG 绩效目标的达成度并与管理层绩效报酬挂钩
- 审议与公司战略及 ESG 有关的事项
- ESG 管理委员会授权的其他事宜



各生产制造单元和职能部门作为公司 ESG 事宜执行层，由 6 个生产制造单元和 9 个职能部门指派负责人负责开展和落实具体工作

- 制定符合公司战略及 ESG 目标的 ESG 事宜相关策略及行动计划
- 管理公司日常运营过程的 ESG 相关风险及事宜
- 负责与公司相关部门、全资子公司的沟通，协调推进 ESG 相关事宜落地执行
- 收集、整理、编制公司就 ESG 相关事宜表现的公开披露
- 其他 ESG 相关事宜

# 风险机遇分析

2025 年，钢铁行业有升有降，震荡运行；有机遇有挑战，探索前行。本钢板材定期开展风险与机遇分析，识别、评估并管理可能对组织目标产生影响的不确定因素，提升企业韧性，助力高质量可持续发展。

风险与机遇	趋势分析	我们的行动
 <p>市场风险</p>	<p>世界经济恢复动力不足，钢铁下游行业需求总体较弱，钢材市场供需关系弱勢平衡，供大于需的市场格局未发生根本性改变。受供应渠道限制、地缘冲突等因素影响，能源资源要素市场供应趋紧，大宗原燃料价格高位波动上行，企业运行成本增加。</p>	<ul style="list-style-type: none"> <li>建立预测式经营思维，加强市场信息收集，强化市场变化分析研判，准确把控市场节奏，动态调整营销策略，及时调整营销价格。</li> <li>加强区域市场协同，深化战略长期合作，提升市场直供直销比例。</li> <li>优化产品结构，调整原料结构，抢抓低成本资源，合理控制库存，有效应对市场风险。</li> </ul>
 <p>环境保护风险</p>	<p>随着钢铁行业超低排放政策持续推进以及《“十四五”节能减排综合工作方案》《噪声污染防治法》等环保法律法规发布实施，国家及地方政府对环境保护、节能减排的要求日趋严格，企业面临环境保护、绿色低碳发展的压力将进一步加大。</p>	<ul style="list-style-type: none"> <li>深入践行绿色低碳发展理念，严格贯彻执行国家环境保护法律法规。</li> <li>着力抓好“源头减、中间控、终端转”全过程环保治理。</li> <li>推进 32 项超低排项目建设投运。</li> <li>推进“花园式”工厂建设，获评国家“AAA”级旅游景区并揭牌运营。</li> <li>强化重点节能项目管控，吨钢综合能耗创历史新低。</li> <li>推进汽车钢产品生命周期评价。</li> </ul>

风险与机遇	趋势分析	我们的行动
 <p>安全生产风险</p>	<p>政府对企业安全生产和职业健康监管和处罚力度不断加大。</p>	<ul style="list-style-type: none"> <li>贯彻习近平总书记关于安全生产重要论述，树牢安全发展理念，围绕防范和遏制重特大事故的目标。</li> <li>推进安全生产风险分级管控工作。</li> <li>推进事故预防工作科学化、信息化、标准化、制度化、规范化，把风险控制在隐患形成之前、把隐患消灭在事故前面。</li> </ul>
 <p>竞争风险</p>	<p>钢铁行业的竞争者较多，且各企业都处于稳步发展中，现有企业间的竞争较为激烈。</p>	<ul style="list-style-type: none"> <li>坚持科技创新主体地位，强化“目标倡导、资源整合、平台搭建、价值评价”四大作用，加快形成新质生产力。</li> <li>构筑全工序拉动式生产模式，全面搭建界面清晰、流程明确的运行管控平台，提升铁、钢、材产量。</li> <li>以服务客户为中心，满足用户需求，加强品牌建设。</li> </ul>

## 双重重要性分析

本钢板材股份有限公司位于辽宁省本溪市，于 1997 年 6 月 27 日成立，是鞍钢集团有限公司所属的钢铁主业上市公司（股票代码：000761、200761）。

### 01 建立 ESG 议题清单

通过对标深圳证券交易所《上市公司自律监管指南第 3 号——可持续发展报告编制》，参考行业标准、ESG 评级标准，综合考虑公司业务模式等，评估形成涵盖环境、社会和公司治理三个方面的 20 项 ESG 议题清单。

### 02 开展调研评估

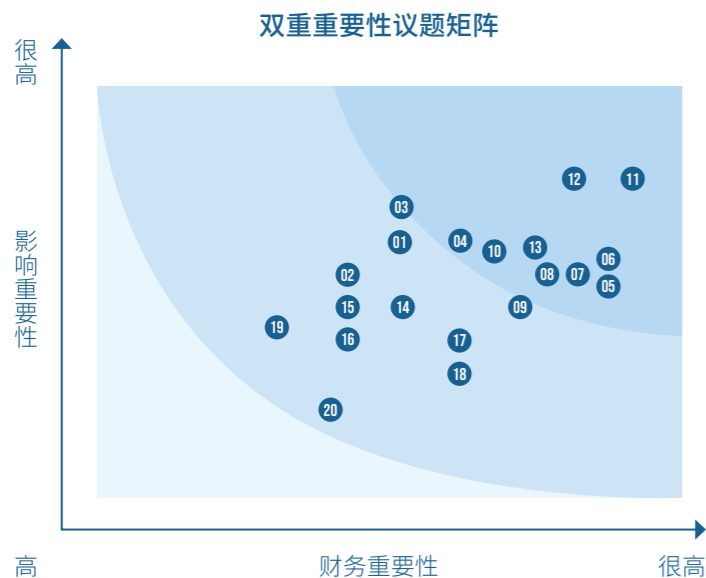
广泛向员工、客户、供应商、政府监管部门等利益相关方发放影响重要性调研问卷；向公司管理层发放财务重要性及影响重要性调研问卷，高级管理层及以上填写率达 100%。

### 03 确定议题重要性排序

对问卷调研结果进行数据分析，从影响重要性和财务重要性两个维度对各项 ESG 议题进行重要性排序。

### 04 重要性结果验证

由公司董事会战略与 ESG 委员会、外部专家对调研结果进行审阅和验证，最终形成本钢板材双重重要性议题矩阵。



#### ESG 核心议题

- 管治**
  - 01 公司治理
  - 02 合规管理
  - 03 风险管理
  - 04 反腐败
- 环境**
  - 05 超低排放
  - 06 水资源管理
  - 09 花园式工厂
  - 10 环境合规管理
  - 11 应对气候变化
  - 12 能源利用
- 社会**
  - 07 知识产权保护
  - 08 科技创新
  - 13 产品质量
  - 14 客户服务
  - 15 供应链管理
  - 16 行业交流
  - 17 员工培养
  - 18 职业健康与安全
  - 19 乡村振兴
  - 20 社区公益

根据 2025 年双重重要性调研结果，公司识别出能源利用、应对气候变化共两项具有财务重要性及影响重要性的 ESG 议题。针对这两项议题，我们将根据深交所《上市公司自律监管指南第 3 号——可持续发展报告编制》的相关要求，在下文中从治理，战略，影响、风险与机遇管理以及指标与目标四个方面进行披露，展示公司对于这些具有双重重要性议题的管理成效。

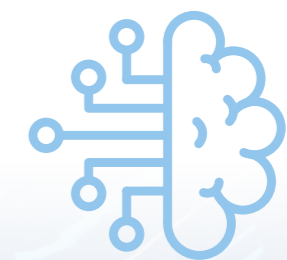
## 利益相关方沟通

利益相关方	期望与要求	沟通方式	我们的回应
当地政府	<ul style="list-style-type: none"> <li>依法纳税</li> <li>合规运营</li> <li>促进当地经济发展</li> <li>促进就业</li> </ul>	<ul style="list-style-type: none"> <li>交流会</li> <li>信息报送</li> <li>参加会议</li> <li>地企会商</li> <li>地企专职联络机构</li> </ul>	<ul style="list-style-type: none"> <li>提供就业岗位</li> <li>主动纳税</li> <li>遵纪守法经营</li> <li>拉动地方相关产业发展</li> <li>改善当地基础设施</li> </ul>
股东	<ul style="list-style-type: none"> <li>资产保值增值</li> <li>提高盈利能力</li> <li>提高投资项目回报率</li> <li>安全生产</li> </ul>	<ul style="list-style-type: none"> <li>专题汇报</li> <li>信息报送</li> <li>股东大会</li> <li>公司公告</li> </ul>	<ul style="list-style-type: none"> <li>深化改革</li> <li>降本增效</li> <li>信息化建设</li> <li>提高技术创新能力</li> <li>保障股东权益</li> <li>加强安全生产管理</li> </ul>
员工	<ul style="list-style-type: none"> <li>工资与福利保障</li> <li>民主管理</li> <li>共同成长</li> <li>人文关怀</li> <li>职业健康</li> </ul>	<ul style="list-style-type: none"> <li>职工代表大会</li> <li>厂务公开</li> <li>投诉信箱</li> <li>合理化建议</li> <li>座谈会</li> <li>网络沟通</li> </ul>	<ul style="list-style-type: none"> <li>提供有竞争力的薪酬</li> <li>建立职业发展通道</li> <li>开展教育培训</li> <li>员工关爱</li> <li>提供防护设备设施</li> </ul>
客户	<ul style="list-style-type: none"> <li>信守承诺</li> <li>提供优质产品与服务</li> <li>畅通沟通渠道</li> <li>隐私保护</li> </ul>	<ul style="list-style-type: none"> <li>展销会</li> <li>客户大会</li> <li>定期走访</li> <li>征求意见</li> </ul>	<ul style="list-style-type: none"> <li>关注客户需求</li> <li>提高产品质量和服务质量</li> </ul>
环境	<ul style="list-style-type: none"> <li>节能减排</li> <li>节约资源</li> <li>应对气候变化</li> <li>保护生态环境</li> </ul>	<ul style="list-style-type: none"> <li>环境管理</li> <li>合理利用资源</li> <li>落实节能减排</li> <li>强化生态建设</li> </ul>	<ul style="list-style-type: none"> <li>“碳达峰”战略研究</li> <li>废弃物管理</li> <li>清洁能源利用</li> <li>花园式工厂建设</li> <li>践行绿色办公</li> </ul>
供应商	<ul style="list-style-type: none"> <li>公平、公正</li> <li>诚实守信</li> <li>信息保密</li> <li>政策稳定</li> <li>互利双赢</li> </ul>	<ul style="list-style-type: none"> <li>现场考察</li> <li>合同谈判</li> <li>定期走访</li> <li>招标会议</li> <li>征求意见</li> </ul>	<ul style="list-style-type: none"> <li>实施阳光采购</li> <li>平等协商</li> <li>信守合同</li> <li>公开采购信息</li> <li>合规采购</li> </ul>
协会组织	<ul style="list-style-type: none"> <li>公平竞争</li> <li>行业发展与进步</li> </ul>	<ul style="list-style-type: none"> <li>参加协会并担任职务</li> <li>参与协会组织活动</li> </ul>	<ul style="list-style-type: none"> <li>参与标准制定、行业研讨等活动</li> </ul>
社区与媒体公众	<ul style="list-style-type: none"> <li>改善社区环境</li> <li>尊重社区文化</li> <li>支持公益事业</li> <li>信息公开、透明</li> <li>及时发布企业相关信息</li> </ul>	<ul style="list-style-type: none"> <li>社区共建</li> <li>共同开发项目</li> <li>定期交流</li> <li>召开社区沟通会</li> <li>新闻发布</li> <li>媒体沟通</li> </ul>	<ul style="list-style-type: none"> <li>参与社区建设</li> <li>支持文化建设</li> <li>开展志愿者活动</li> <li>信息披露</li> </ul>

# 01

## 创新创造 智驭未来

科技创新是激活新质生产力的核心支撑，新质生产力为产业升级与高质量发展注入澎湃动力。本钢板材始终坚守创新驱动内核，持续加码研发投入，健全创新赋能机制，以技术革新优化产业结构、以数智融合提升运营效能、以绿色转型铸就品牌标杆，不断攀升产品科技能级与附加值，在依托新质生产力擘画企业高质量发展新征程上，奋勇争先、笃行致远。



## 完善创新体系

本钢板材将创新作为高质量发展的核心引擎，公司主动布局多元创新路径，筑牢科技创新的制度保障与政策赋能，培育全员创新文化，不断拓展科研平台载体，推动科技成果向现实生产力高效转化。

2025 年

研发投入	研发投入占主营业务收入比例	研发人员总数	研发人员比例
16.28 亿元	3.47 %	1337 人	11 %



## 完善创新体系

2025 年，公司科技创新部成立科技创新推进办公室，下设科技单元、信息化单元、专项单元、产品碳单元；修订完善《科技发展规划管理办法》《知识产权管理办法》等多项创新指导性制度，以产品、技术高端发展、智能制造加速转型、低碳产品认证开发等方面为抓手，实现公司产业、技术全面升级，为公司高质量发展提供技术保障。

## 强化项目管理

公司完善项目管理体系，提升科研项目管控效能。进一步健全了科研项目管理制度，明确了从立项审批到项目验收的全流程管理标准，确保项目执行规范有序。通过科研管理系统，实现了对科研项目的全过程跟踪与监督，大幅提升了管理效率。2025 年，聚焦关键技术难题，结合市场需求和实际生产需要，开展立项 143 项。

公司建立科学合理的评价体系，对研究成果的创新性、实用性和经济社会效益等多个维度的评估，通过系统性的优化和改进，为实现可持续发展注入强大动力。



## 激发创新活力

公司发挥高层次技术人才科技引领作用，持续贯彻落实首席工程师“4+1+1”全年工作安排，提高首席工程师在完成公司技经指标、解决现场问题、牵头科研项目等方面能力。此外，公司持续加强首席工程师导师带徒管理机制，全年首席工程师共带徒弟 76 人，并保证全员有牵头项目，其中 26 人岗位职级有提升，38 人技术技能资格有提升，进一步提升公司科技创新人才队伍能力。

公司坚持为员工提供更广阔的创新平台，搭建劳模与技能大师工作室（站）技术平台，探索建立跨区域、跨工种、跨单位的创新工作室联盟，推进各工种和专业的深度融合。截至 2025 年底，拥有国家级劳模创新工作室 1 个、省级劳模创新工作室 11 个、省级职工创新工作室 3 个、市级劳模创新工作室 4 个，市级技能大师工作站 2 个。

### 案例 韩博劳模创新工作室——板材人的科研创新平台

本钢板材韩博劳模创新工作室成立以来，在技术创新、人才培养等领域成效显著。技术上，聚焦设备运维，产学研深度融合，开发《回转设备远程智能运维系统》等成果并转化。依托与大连理工大学共建平台，30 人团队攻关关键技术，截至 2025 年底获 7 项专利、3 项软著，发表论文 2 篇、撰写著作 1 部。人才培养方面，年均开展 8 次专业培训，覆盖 300 余人次。



韩博劳模创新工作室收获优异成绩

## 实现创新丰收

随着“十五五”科技规划落地及国际专利布局深化，本钢板材以知识产权为引擎，在技术创新、专利积累上不断取得突破，加速向高端化、绿色化、智能化转型升级，持续打造新质生产力，为企业发展注入不竭动力。

2025 年

新增专利申请数	新增专利授权数	新增发明专利数
349	157	79



## 潜心专利创造

公司严格遵守《中华人民共和国专利法》《中华人民共和国著作权法》等相关法律，承接上级单位，形成《本钢板材股份有限公司知识产权管理办法》，在大力培育高价值核心专利和专有技术的基础上，注重专利、专有技术等知识产权的保护和管理。2025 年提交专利申请 349 件，其中发明专利 260 件，占比达 74.5%，发明专利占比连续 3 年实现稳步提升。

公司加大发明专利挖掘力度，对关键领先技术开展国际布局，对核心技术及产品加大保护力度，全年申请 PCT 专利 20 件，申报专利保险 4 件，为产品国际化推广筑牢知识产权保障。

### 责任荣誉

- 《无涂层控制氧化铁皮脱落的热冲压成形用钢板生产方法》斩获**中国专利奖优秀奖**
- 获评“**2025 年辽宁省高价值专利培育中心**”称号
- 在中国发明协会举办的国际发明展览会上，公司专利成果共斩获**各类奖项 49 项**，其中**金奖 30 项**

## 收获众多奖项

2025 年，公司荣获高等级科技奖 12 项，较往年增加 4 项，其中含辽宁省科技奖等重磅荣誉。

### 责任荣誉

- 《全球首发免镀层热成形钢研制及在一汽红旗车型前围挡板总成上的应用研究》获辽宁省国资委联合省科技厅、省教育厅、省工业和信息化厅举办的“**星火**”**创新创业大赛一等奖**
- 《宽薄规格汽车结构用钢热轧轧制工艺关键技术研究与应用》获辽宁省国资委联合省科技厅、省教育厅、省工业和信息化厅举办的“**星火**”**创新创业大赛二等奖**
- 《高性能液压开铁口机关键技术研发及应用》在中国发明协会举办的“发明创业奖”摘得**发明创业奖一等奖**
- 《汽车用钢碰撞性能高精度表征与轻量化数字化协同优化关键技术及应用》获中国汽车工程学会举办的“**中国汽车工程学会科学技术奖**”**三等奖**
- 《冷轧热镀锌外板高效生产与关键技术集成》获**辽宁省科技奖三等奖**

## 赋能新质生产

本钢板材将智慧因子注入钢铁血脉，从过程工艺优化、质量管控、设备管理、能耗分析等多个业务领域，开发数据、控制等智能化模型 45 项，成功通过两化融合管理体系 AAA 级评定，展现智能化升级新气象。

### 责任荣誉

- 获评工信部“**2025 年度卓越级智能工厂**”
- 获评辽宁省工信厅“**2025 辽宁省先进级智能工厂**”
- 炼铁总厂获评工信部信息技术发展司“**2024 年钢铁行业重点场景数字化转型典型案例**”
- 本钢板材、炼铁总厂、炼钢厂获评第十届智慧钢铁技术与装备发展大会“**智慧钢铁示范单位**”

## 数智赋能跃升

公司持续深化数字化建设，提升数智化管理系统和 AI 模型的应用，提高生产管理、能源利用、物料调配等环节的智能化水平，推进产业数字化、数据价值化，2025 年，公司数据资产化率达到 88%，“智慧指数”提升至 82.67 分，由集成级进入优化级。

### 案例 打造能源管控的“智慧中枢”

公司能源管控中心集控中心协调管控燃气、给水、发电、供电、氧气五大系统。由智能模型驱动的调度系统，通过煤气管网平衡优化模型实时调配资源，如同给能源管网装上智慧大脑，通过电耗分析模型，可以随时发现某条生产线存在的隐性电耗，并及时给予科学调整，大幅降低电耗。燃气蒸汽联合循环发电站（简称 CCGP）发电机组在智慧调度下，日发电量突破 443 万千瓦时，相当于每天为城市增添一座中型电站。



## 数智冶炼改造

钢铁行业面临转型升级，冶炼环节的智能化变革成为提升企业竞争力的关键。公司对传统冶炼流程进行全方位智能化重塑，通过搭建智能控制系统、借助大数据分析技术、引入自动化设备参与冶炼操作等举措，让钢铁冶炼焕发崭新活力。

### 案例 数据智控高炉，炼铁提质增效

本钢板材炼铁总厂集控中心的智能操炉系统，由 5000 多个传感器织就的监测网络，能够将高炉内部的“暗箱”转化为三维可视化模型。系统不仅能实时捕捉炉内温度、气流、渣铁流动的细微变化，更能基于海量历史运行数据，结合数字孪生高炉实时信息不断迭代和优化智能预警模型，实现对炉况波动趋势的精准预测。这套系统带来的改变是革命性的——高炉平均利用系数跃升至 2.37，焦比创近 3 年历史同期最好水平，燃料比指标更是创下近 10 年最佳。

## 数智质检护航

公司持续开展质检过程的数智化水平，深入实施 27 项数字化深度应用项目，功能提升完成率达 100%，初步建成中心级“数据资源池”。废钢智能验质、球团自动采样等重点项目投入运行，废钢智能验质率提升到 61.25%。启动检化验集控“驾驶舱”建设，推动检验决策支持向可视化、场景化演进。

### 责任荣誉

- “废钢智能验质应用场景及解决方案”荣获  
**“2025 年度中国企业数字化创新应用场景”奖**

### 案例 数智赋能废钢验质从“人眼估算”到“AI 智判”

废钢作为本钢板材生产的核心原料之一，其质量判定直接关联企业成本控制与产品品质。公司联合北京同创技术团队推出《废钢智能验质系统》，通过人工智能与物联网技术的深度融合，实现废钢验质从“人眼估算”到“AI 智判”，破解废钢验质效率低下、主观偏差大、安全风险高及数据追溯难等行业共性难题。

自 2024 年 3 月投入应用以来，系统累计完成标图 29585 张、验质 6828 车次，不仅将员工从“3D（脏累险）岗位”中彻底解放，更通过建立 30 万张标准废钢图像数据库，为质量追溯提供强大的数据支撑，助力企业高质量发展。

## 引领行业发展

公司积极发挥行业引领作用，多领域协同发力，深度参与行业标准制定、校企合作及学术交流等工作，通过对外交流，持续助力行业标准建设与知识共享，为推动钢铁行业协同高质量发展贡献力量。

## 促进行业发展

公司通过主导和深度参与各类标准的修订完善，助力提升行业整体技术水平，破解产业发展技术瓶颈，推动钢铁板材产业向标准化、精细化、高端化转型。

### 案例 参与低碳相关标准制定

2025 年，本钢板材参与北京科技大学国家标准《近零碳排电弧炉炼钢技术规范》以及中国金属学会《钢铁产品碳足迹量化方法与要求》《钢铁行业建设项目碳排放环境影响评价指南》的起草；申请辽宁省产品碳足迹标识认证联盟成员单位，按照省市场局认证处的工作安排，对联盟理事长单位牵头编写《温室气体产品碳足迹量化方法与要求菱镁耐火制品》地方标准进行意见评审；申报参与中钢协发起的《钢铁行业碳排放数据因子库建设指南》标准起草、钢铁全产业链 EPD 平台《电热合金 (PCR)》、《建筑产品 (PCR)》的产品种类规则起草。

### 2025 年

- 国际标准：牵头修订  
**2**项
- 国家标准：牵头完成  
**2**项
- 行业标准：牵头制定  
**1**项
- 团体标准：牵头完成  
**2**项

## 开展学术交流

公司着力深化钢铁行业交流与产学研深度融合，广泛开展学术研讨，携手高校联合培育专业人才、推进技术攻关，为行业科研创新发展赋能。



### 深化校企合作

- 与东北大学合作开展《热轧过程带钢残余应力建模与工艺优化》《基于数据 + 机理耦合驱动的冷轧低合金高强钢跨工序质量协同控制技术与分析诊断》《高端带钢冷轧数字化模型与智能优化技术》项目。
- 与北京科技大学合作开展《本钢 1700mm 热轧带钢板形质量改进研究》《热轧产品表面质量控制及多工序协同优化研究》《基于 ECOARC 生态电炉近零碳排放炼钢工艺技术研究》项目。



### 积极参与行业交流

- 到其他单位对标交流学习，全年共 43 人 / 次。
- 在全国金属学会炼钢学术会议中，板材公司以《低碳排放钢生产的关键技术研究》为题做学术报告。
- 在中国钢铁工业协会举办的 2025 年钢铁工业炉窑极致能效技术对接会中，以《冷轧热处理炉氢能源极致能效技术开发与应用》为题做学术汇报。

# 02

## 产业报国 品牌筑梦

品牌是企业核心价值的集中彰显，品质是产业报国的坚实根基，绿色是可持续发展的必由之路。本钢板材立足钢铁主业，聚焦高端化、智能化、绿色化方向，通过强化品牌培育、严控产品品质、研发绿色产品，在服务国家战略、赋能产业链升级、践行社会责任的道路上笃定前行，以实际行动诠释产业报国的初心使命。



## 塑造优质品牌

品牌引领发展，创新驱动升级。本钢板材坚持以市场为导向，以技术创新为支撑，聚焦关键领域攻坚，持续完善高端产品体系，强化品牌差异化竞争优势，让“本钢制造”成为国内领先、国际认可的优质标签，为国家重大工程、重点产业提供坚实材料保障，彰显央企所属上市公司的责任与担当。

### 品牌引领

公司通过系列高端产品攻坚行动，持续提升品牌影响力，让品牌成为驱动企业发展的核心价值引擎。聚焦国家氢能和新能源产业规划，开发螺旋输氢管线钢和高强度光伏支架用钢等新产品；针对能源用钢、汽车用钢等开展技术攻关，开发出高纯净度马口铁冷轧基料、出口系列机械用钢、出口沙特输水项目工程用管线钢、电镀锌汽车板等新产品，为国家重大工程、重大专项提供优质产品保障。

#### 责任荣誉

- “本钢宽幅”成功入选  
**中央企业品牌引领行动  
第二批创建成果**



#### 打造拳头产品，服务行业发展



汽车钢

- 高端汽车板形成以冷轧汽车板、热镀锌/高强度为核心的汽车材料体系，完成 QP980+Z 第三代镀锌高强度钢等新品研发，扩充 DH/DQ/DP/PHS 等高强度钢谱系，支撑车身轻量化与安全件升级。
- 总结出《板材公司汽车板一贯制技术诀窍》，提炼 404 项汽车板一贯制关键控制点，并形成公司级、厂矿级、作业区级三级管理模式，持续推进全流程一贯制管理，确保汽车板品质优异。
- 轻量化产品薄宽规格罐体用钢 550GT-TH 实现国内首发，商用车轻量化高强度钢形成批量供货，持续提升汽车“以热代冷”与减重应用场景。



管线钢

- 管线钢与工程材料成功研发宽幅 X42M 高性能管线钢，累计供货超 4 万吨，用于沙特阿拉伯 Rayis—Rabigh 超大口径输水管道。



承重梁用钢

- 形成 800MPa 级承重梁用钢等工程结构钢的稳定供货能力。



食品用钢

- 食品级马口铁夹杂缺陷率由 0.94% 下降至 0.297%，达到行业领先水平，成功跻身国内一流马口铁供应商行列。



#### 产品攻坚克难，突破技术难关

- 耐氧化热冲压钢 PHS1500A 和预氧化热冲压钢 PHS1500P 产品实现全球首发，为我国光伏支架结构材料带来重大突破。
- 攻克高强热冲压技术边界，开发极限薄宽规格 EF2200 产品，批量轧制 700MPa 级汽车钢，为产业链升级提供支撑。



- 超厚规格热轧卷板首次成功应用于长海大桥超级工程，供货 2.16 万吨，填补本钢超厚板材在跨海大桥领域的应用空白。
- 开发 S38F 非调质钢，强度突破 800MPa，为重型发动机曲轴实现高强轻量化探索新途径。

### 品质卓越

品质是品牌的生命线，是企业可持续发展的基石。本钢板材始终将质量管理贯穿于生产经营全流程，通过建立健全标准化质量管控体系、强化技术创新与工艺改进、完善质量追溯机制，以极致的品质追求满足用户需求，赢得市场信任，筑牢企业高质量发展的质量根基。

#### 2025 年

综合材原钢种合格率

**99.76%**

已售或已运送产品总数中因安全与健康理由而须回收的百分比

**0**

涉及产品和服务的健康与安全违规事件

**0**起





### 顺利完成质量认证审核

- 开展并完成 8 家用户的产线认证审核工作，包括北汽福田、美的、爱信、佛吉亚、慕贝尔、长城汽车、TSL 和奔驰乘用车。
- 组织完成 6 项三方产品认证工作，包括特钢产品中国船级社认证、全球回收标准 GRS 认证、泰国 TISI 认证、马来西亚 SIRIM 认证和欧盟 CE-PEDM 认证。



### 完善大数据平台支撑

- 推进公司一贯制质量数据管理平台二期项目，夯实质量数据管理体系建设，实现从炼钢到冷轧全流程质量数据资源共享，搭建以客户为导向、以全流程质量贯通为主线、面向全体系质量人员的质量管理平台，以数字化赋能质量管理提升。

### 案例 本钢高品质合金结构钻具钢成功打入“中国钻机之乡”

河北省张家口市的钻机产业在国内市场上占有重要地位，2025 年，公司特殊钢产品 42CrMoA 产品成功供应张家口某公司，标志着本钢集团的高品质合金结构钻具钢成功打入“中国钻机之乡”。

此次与本钢合作的用户为当地最大的钻具生产厂家，主要从事钻探机械及配件的制造、加工和销售等业务。该用户对材料的要求极高，而 42CrMoA 正是其所需的关键材料之一，此前，一直在寻找稳定且高质量的供应商，以满足其不断增长的生产需求。公司了解到该用户的需求后，迅速组织研发团队进行攻关，成功开发出了符合其要求的 42CrMoA 产品，经过实际使用验证，本钢 42CrMoA 产品在性能和质量上均达到了预期，为双方进一步合作奠定了良好基础。



42CrMoA 钢材生产现场

## 绿色低碳钢铁

本钢板材立足用户对产品品质与低碳减排的双重需求，结合自身发展实际，以全流程极致降碳为技术核心，聚力研发绿色低碳工艺技术，持续推动低碳产品创新升级与市场推广，长期为用户提供高品质绿色低碳产品，为钢铁行业绿色转型树立标杆。

### 深耕低碳产品研发

本钢板材创新“传统高炉+生态电炉+大废钢比例+绿电”低碳冶金工艺路径，坚持多“吃”废钢，少“吃”生铁，不断创新，持续优化碳减排技术。

2025 年持续推进该路径下低碳汽车钢的生产试验，实现 40%、55%、80% 三种废钢比模式的稳定生产，产品全面覆盖冷轧板、热镀锌板、热轧酸洗板、电镀锌板四大类汽车钢，降碳比例较传统长流程降低 30% 以上，成功试制一汽等客户多款认证料。

### 推进低碳产品认证

在第三方认证方面，公司产品顺利通过中钢协低碳排放热轧钢带认证，碳效等级 E 级，完成世界钢协 Steelie 奖申报，热镀锌板等六类产品通过莱茵认证，同时获得鞍钢 angreen 品牌标识授权。此外，冷轧钢板及钢带、热镀锌 IF 钢、热轧酸洗钢带获得环境产品生命 (EPD) 报告。

在二方认证方面，一汽等客户多款产品通过认证，北汽等客户绿钢认证对接有序推进。

### 案例 三类产品获得莱茵低碳产品碳足迹证书

2025 年，公司通过调整绿电、废钢的应用比例，冷轧板、热镀锌板、电镀锌板三类产品的吨钢碳排放量进一步降低至 2.0tCO<sub>2</sub>e 以下，已顺利通过莱茵认证，获取三份最新的《核查声明》。至此公司六类低碳汽车钢产品获得德国莱茵颁发的低碳排放产品碳足迹核算证书。



三份碳足迹莱茵认证《核查声明》

### 案例 热轧卷产品获得低碳排放钢 E 级证书

低碳排放钢是指采用能够显著降低核心钢铁工艺碳排放的技术而生产出的钢材。本钢板材公司热轧卷产品符合中国钢铁工业协会发布的《低碳排放钢评价方法》团体标准，碳排放为 1.359tCO<sub>2</sub>/t，碳效等级为 E 级，由此获得低碳排放钢证书。



## 优化低碳合规管理

公司搭建 CBAM 工作体系，完成 2024 年出口欧盟 CBAM 数据核算，提升产品在欧洲市场竞争力。

升级完善 LCA 系统，解决联合工艺碳足迹测算难题，推进数据手动测算功能系统优化，完善产品碳足迹数据。

## 真情服务客户

以质量筑牢根基，以服务驱动发展。本钢板材不懈追求极致服务，坚守品质承诺，与客户携手并进、同心致远，共赴高质量发展的美好新征程。

## 升级服务体系

公司持续深化“以客户为中心，为客户创造价值”的服务理念，丰富以 QCDDDS 为核心的一站式三级服务体系，聚焦客户需求，通过技术服务的差异化、精准化，不断提升服务水平和服务效果，实现客户满意度和品牌影响力“双提升”。

### 提供个性化服务

- 针对核心价值客户，采取“一对一”的技术支持和个性化服务，成立 18 家汽车主机厂技术服务团队，派出专职驻厂服务人员和技术服务团队现场服务。

### 加强客户分类管理

- 充分利用信息化系统，客户实施分类管理，按照客户价值分析结果，进一步细化、优化、规范化。不同类别的客户采用不同的服务策略，逐步优化客户群体结构，做到个性化管理，提高客户的忠诚度。

### 守护客户隐私信息

- 公司严格对客户信息档案、与客户签订的特殊技术协议等涉密信息予以严格保密，制定了《本钢板材股份有限公司客户管理办法》。报告期内未发生泄露客户信息事件。

### 坚持开展公平营销

- 公司严格遵守各项法律法规，持续优化内部制度体系，夯实管理基础，在合同签订，产品销售中遵守各项内部制度，杜绝不正当竞争提升体系保障能力。
- 产品质保书中产品标签标注的材质、规格、性能等数据，必须与系统、标签等一致，确保客户可追溯、可核查。全年未发生标签信息违规事件。

## 倾听客户心声

客户的需求与建议是驱动企业持续进步的核心驱动力。公司始终将用户满意奉为服务的最高准则，通过常态化客户回访精准洞察产品使用中的体验与痛点，系统性开展满意度调研全面汇聚各方意见，深度参与行业展会与专题研讨与客户面对面深度互动，精准把握市场脉搏与客户期望，持续为客户提供更优质、更暖心的服务。

2025 年

产品及服务的投诉数目

2753 条

投诉解决数量

2753 条

投诉解决率

100%

客户满意度

94.41 分



- 利用本钢销售一体化平台管理客户投诉事件，客户投诉通过系统直接派发到属地区域公司服务人员处理，对客户投诉从受理、立案、现场勘验、理赔、整改全过程跟踪，实现闭环管理，保障客户权益得到保护。



- 提供全天候热线电话服务，无论是产品咨询还是售后服务，客户只需拨打热线电话，就能获得专业人员的帮助和支持。



- 强化市场质量信息反馈、热线电话、处理质量异议闭环管理及客户走访问题反馈整改等机制，确保客户的每一个问题都能得到及时响应和有效解决。

# 03

## 清洁低碳 花园工厂

钢铁行业作为碳排放“大户”正面临前所未有的绿色转型压力。本钢板材积极探索“碳达峰、碳中和”路径，逐步构建起一套科学高效的碳排放管理体系；主动担当保护环境的责任，健全环境管理体系，不断优化生产工艺，实施降污减排，奋力书写钢铁行业绿色低碳高质量发展的崭新篇章。



## 应对气候变化

本钢板材积极顺应全球低碳转型趋势，依据我国《国家适应气候变化战略 2035》，将气候变化因素融入公司治理与战略规划，持续研发绿色产品、优化用能结构、完善碳资产管理、大力推进绿色产业建设，为公司绿色发展奠定坚实基础。

### 治理

公司积极应对气候变化，持续规范气候治理体系，于 2025 年 5 月制定《本钢板材股份有限公司碳达峰、碳中和工作方案》，建立“决策层领导—管理层统筹—专业组执行”三级治理架构，将双碳工作推进计划作为部门的重要考核内容，确保气候相关事务决策科学、执行有力。



决策层

碳管理工作领导小组由党委书记、董事长任组长，副总经理任副组长，各部门负责人为成员。负责确立降碳总体目标与规划，决策重要事项，审议技术研发方向，统筹资源调配，协调其他事宜。



管理层

领导小组办公室设在能源管控中心（低碳环保中心），牵头落实决策事项，负责政策研究、碳体系建设、年度计划制定、督促考核，并定期向领导小组汇报。



执行层

3 个职能工作组分别统筹碳资产、产品碳足迹、项目碳减排管理，制定专项方案；在低碳环保中心统筹下定期召开会议，总结部署工作。

### 战略

公司以企业碳资产、产品碳足迹及项目碳减排管理为主线，坚持以节能降碳为抓手，以低碳技术为支撑，以结构优化为依托，构建公司碳减排发展路径，统筹推进碳管理工作。

#### 企业碳资产管理

开展碳排放监测、报告、核查工作（MRV 工作），做好过程资产管控。

#### 碳交易及履约

公司完成全国碳市场重点排放单位开户申请，开展 2024 年碳核查工作并通过第三方碳核查机构专家的审核。公司 2024 年应履约量 20646681 吨，已如期完成履约，已收到全国碳排放权注册登记机构履约完成证明。

#### 产品碳足迹管理

聚焦低碳技术及产品研发、LCA 应用平台建设、碳足迹及产品环境声明（EPD）工作，展示公司绿色低碳成果。

#### 项目碳减排管理

聚焦以节能项目实施为降碳抓手，优化生产工艺流程，推进能效极致提升及能源绿色低碳转型，促进碳减排工作稳步持续。

### 影响、风险和机遇管理

气候变化已成为影响企业长期价值的关键变量，将气候因素全面融入经营决策，是企业行稳致远的战略基石。公司开展气候风险和机遇识别，积极实施节能减排管理措施，稳步迈向可持续发展的道路。



## 风险机遇识别

本钢板材通过开展政策调研、同业对标，并结合专家意见，识别出与自身运营相关的气候变化相关风险与机遇，进行系统性分析和评估。

类别	名称	描述	影响程度	应对措施
转型风险	政策与法律风险	<ul style="list-style-type: none"> <li>生态环境部办公厅印发《关于做好 2026 年全国碳排放权交易市场有关工作的通知》，明确将发电、钢铁、水泥、铝冶炼四大行业纳入全国碳排放权交易市场管理。</li> <li>2026 年 1 月 1 日起，欧盟进口商必须根据产品“隐含碳排放量”购买 CBAM 证书，补足碳价差额，钢铁行业是 CBAM 首批覆盖六大高耗能行业之一。</li> </ul>	中高	<ul style="list-style-type: none"> <li>成立双碳工作领导小组，负责引领双碳工作方向。</li> <li>开发功能完善的碳管理信息系统，建立碳数据实时共享平台，利用大数据分析和人工智能技术，对碳排放数据进行深度挖掘和分析，为碳管理决策提供科学依据。</li> <li>组织碳交易培训，提高公司对碳市场的理解，增强碳交易能力。</li> <li>培养双碳人才。</li> <li>参与碳交易市场建设，加强与金融机构、碳咨询机构等合作，及时获取碳交易市场信息。</li> <li>开展碳交易跨境合作，参与国际碳交易市场，拓宽企业碳交易渠道。</li> </ul>
	市场风险	<ul style="list-style-type: none"> <li>汽车、家电等下游行业加速低碳供应链转型，对钢材产品的碳足迹提出明确要求，绿色钢材市场份额加速向技术领先企业集中。</li> </ul>	低	<ul style="list-style-type: none"> <li>不断扩大和完善绿钢产品的规划和开发范围，尽可能涵盖更多产品类别，形成全面的绿钢产品体系。</li> <li>建立统一的绿钢产品评价标准和认证流程，加大绿钢产品推广力度，提高绿钢产品的市场认可度。</li> <li>加强与第三方认证机构的合作，确保绿钢产品的评价认证工作公正、透明。</li> </ul>
	技术风险	<ul style="list-style-type: none"> <li>在低碳转型过程中，加大可再生能源、新能源等节能环保技术、低碳冶炼技术的应用和投入，导致技术研发成本上升。</li> <li>智能制造转型需持续高额投入，技术迭代快，存在投资回报不及预期风险。</li> </ul>	中	<ul style="list-style-type: none"> <li>能源结构优化。持续提升公司余热余能回收利用；利用厂房屋顶建设光伏发电系统，增加自发电量和自产绿电；购买绿电绿证。</li> <li>低碳产业生态构建。构建从原料采购到下游用户的低碳产业链，促进过程减碳；开展与化工相关产业的耦合，实现产业协同减碳。</li> </ul>

类别	名称	描述	影响程度	应对措施
转型风险	声誉风险	<ul style="list-style-type: none"> <li>投资者、监管机构、非政府组织及社会公众对高耗能行业的气候行动关注度持续升温，若企业缺乏清晰的碳中和路线图或减排绩效不佳，可能面临 ESG 评级下调、融资成本上升及品牌形象受损。</li> </ul>	低	<ul style="list-style-type: none"> <li>通过可持续发展报告等途径，向各利益相关方沟通公司应对气候变化的举措和成果。</li> </ul>
物理风险	急性物理风险	<ul style="list-style-type: none"> <li>极端天气事件（如暴雨、洪水、暴雪、寒潮）频发，可能导致钢铁生产基地停产、原燃料运输中断、电力供应不稳，进而造成产量损失与应急成本攀升。</li> </ul>	低	<ul style="list-style-type: none"> <li>建立《突发环境事件综合应急预案》，组织员工进行应急预案实战演练。</li> </ul>
	慢性物理风险	<ul style="list-style-type: none"> <li>气温持续上升、降水格局变化可能加剧设备老化速率、增加冷却系统负荷，户外作业环境恶化影响劳动效率，长期将推高运维成本与资本性支出。</li> </ul>	低	<ul style="list-style-type: none"> <li>定期对设备等固定资产进行维护。</li> </ul>

低碳转型不仅重塑着全球产业的竞争格局，也为企业开辟了绿色创新与价值重构的新空间。通过对行业和市场环境进行分析，结合公司自身特点及战略规划，识别出以下机遇：



**产品服务**

- 全球“双碳”进程催生对绿色低碳钢材的巨大需求，新能源汽车、光伏、风电、绿色建筑等领域对高强度、轻量化、耐腐蚀钢材的需求持续扩大。率先开发低碳排放钢材并取得权威认证的企业可获得产品溢价与客户粘性。



**能源结构**

- 提升清洁能源与可再生能源的利用比例，推进低碳技术应用，加快高碳能源替代，可直接降低能源开支与履约成本，更好满足监管要求，为公司绿色转型构筑成本优势与合规保障。



**能源效率**

- 依托数字技术赋能与生产环节的精益化改造，全面提升资源与能源利用水平，在实现降耗减排的同时有效压缩运营支出。

## 风险机遇管理

公司依托碳盘查与产品碳足迹管理，全面摸清温室气体排放现状。在此基础上，公司严格遵循低碳发展规划，系统开展各项减碳行动，并通过持续高效的能源与设备管理，不断提升精细化管理水平。

### 搭建碳数据平台

碳排放管理的第一步是摸清“家底”。公司加强内部碳管理，搭建本钢板材碳数据管理平台，平台实现本钢板材基地酸洗板、冷轧板、镀锌板、特钢棒材、电镀锌共计 5 类产品 LCA 数据采集，为 LCA 建模及计算提供数据依据，支撑企业完成碳排放履约工作以及企业内部碳绩效管理和碳减排工作。

### 推进极致能效

公司严格遵循《钢铁行业能效标杆三年行动方案》要求，以科技创新为抓手，以“极致能效、极致降本”为核心，把节能降碳贯穿于企业发展的全过程，通过优化工艺流程，大力推进各项节能技术应用，不断加大余热余能回收利用，全力打造“极致能效”工程。公司提前通过中国钢铁工业协会“双碳最佳实践能效标杆示范工序/设备”验收。

2025 年

吨钢综合能耗同比降低

1.74 kgce/t

动力煤消耗同比减少

0.24 万吨

吨钢耗电比计划降低

20 kWh/t

### 应用绿色能源

公司积极发展新能源，已建成的恒达物流园光伏项目，年均可提供“绿电”2017.6 万千瓦时，减少二氧化碳排放量 1.12 万吨。正在建设的分布式光伏发电项目，采用“自发自用、全额消纳”并网模式，预计项目投运后，年节约标煤近 5000 吨，为企业绿色可持续发展注入新动力。

#### 案例 建设光伏发电项目

本钢板材北方恒达光伏发电项目是目前辽宁省规模最大的分布式光伏发电项目，年均可提供清洁电力 1000 万千瓦时，减少二氧化碳排放量 9771 吨。项目能够有效应对光伏发电的间歇性和波动性问题，保障电力稳定供应，大幅提升能源利用效率。项目配备光伏充电桩，可为园区内的电动车辆提供绿色充电服务。2025 年通过优化光伏板面布局和清洗频率等措施，提高了转换效率。本钢板材冷轧总厂三冷轧区域消纳 104.86 万千瓦时，恒达公司自用 8.89 万千瓦时，实现绿色电能精准匹配生产需求。



## 指标和目标

### 目标

#### 短期目标

2025 年前，公司实现碳排放总量达峰。

#### 中期目标

2025-2035 年，持续降碳。2030 年实现前沿低碳冶金技术产业化突破，深度降碳工艺符合大规模推广应用的条件下，力争 2035 年碳排放总量较峰值降低 30%。

#### 长期目标

2035 年后，规模化应用低碳工艺技术，深度降碳，最终实现碳中和。

### 指标

#### 2023-2025 年温室气体排放量

指标	单位	2023 年	2024 年	2025 年
温室气体排放量 (范围 1+ 范围 2)	万吨	2154	2230	2098
吨钢碳排放强度	tCO <sub>2</sub> /t 钢	1.909	2.083	2.092

#### 2023-2025 能源利用数据

指标	单位	2023 年	2024 年	2025 年
吨钢综合能耗	kgce/t	564.9	560.89	565.16
吨钢耗电完成	(kWh/t)	499.68	536.57	573.97
高炉煤气放散率	%	0.31	0.11	0.17
焦炉煤气放散率	%	0.21	0.01	0.02
转炉煤气回收	m <sup>3</sup> /t	133.76	137.83	135.74
自发电比例	%	59.3	52.77	56.49
能源消耗量	吨标煤	6372949.56	6014438.88	5668586.36
能源消耗强度	千克标煤 / 吨	564.9	560.89	565.16

## 环境合规管理

### 治理

公司搭建了层次分明、协同高效的环境管理架构。公司总经理为环保管理者代表，全面负责公司的环境管理工作；分管环保副经理负责协助总经理完成公司环保管理的各项工作；设有能源管控中心（低碳环保中心），负责公司环境保护管理工作和环境管理体系的有效运行。

公司建立健全环境管理体系，制定《环境保护工作责任规定》《环保责任事故问责追责管理办法》《突发环境事件综合应急预案》等 18 项环保制度，推动环保管理工作系统化、程序化和标准化，并已通过 ISO 14001 环境管理体系认证，体系运行持续有效。

2025 年公司发布年度环保工作要点，明确重点任务和环保工作指标，将突发环境事件、污染物排放总量等环保指标纳入组织绩效和负责人绩效考评。全年未发生较大及以上环境污染事故。



### 战略

公司积极开展环境风险常态化管控和动态辨识措施，逐级建立环境风险管控清单，制定环境管控预案，持续开展环境整改监察并建立“一案一档”，消除问题反弹隐患，并实施环境风险应急演练计划，定期完成突发环境事件应急演练，持续提升应对环境风险能力。2025 年度环保培训覆盖人数为 769 人。

### 影响、风险和机遇管理

名称	描述	影响程度	应对措施
合规性风险	全球范围内，环保法规趋严可能导致成本上升或停产整改。	中	<ul style="list-style-type: none"> <li>建立法规动态监测机制。</li> <li>针对合规要求开展管理举措。</li> <li>开展全员环保法规培训。</li> </ul>
环境诉讼风险	因环境污染引起法律纠纷导致停工整改或需赔偿支出诉讼可能导致公司声誉影响。	中	<ul style="list-style-type: none"> <li>安装在线监测设备。</li> <li>加大环境污染整治力度。</li> </ul>

### 指标与目标



## 推进超低排放

公司锚定绿色发展方向，以“超低排放、生态优化”为核心目标，经靶向攻坚与系统治理，实现从“达标排放”到“标杆引领”的跨越。2025 年 11 月 15 日超低排放有组织、无组织改造评估监测顺利通过生态环境部、中国钢铁工业协会的审核并予以公示，公司全流程超低排放改造圆满收官。

### 完善超低排放管理机制

公司成立超低排专项工作组，构建自上而下的组织保障体系，通过细化职责分工、明确标准流程，确保各项工作落实到人。制定分阶段推进计划，并依托每周专题会机制，动态研判问题、快速落实整改，有力推动超低排放改造工作的顺利实施。

公司累计投入环保治理资金 68.75 亿元，建设实施烧结烟气脱硫脱硝升级改造、料场全封闭、除尘设施升级改造、清洁运输提升等 144 个超低排放改造项目，对有组织排放、无组织排放及清洁运输进行全流程、全过程超低排放改造，进一步提升环保管理水平。

### 推动超低排放工程建设

#### 实施超低改造项目

2025 年，公司实施超低排投资改造项目 6 项，包括板材炼铁总厂焦炉系统超低排项目、板材炼铁总厂化产区域 VOCs 收集及物料运输项目等，满足国家超低排放标准。

#### 推动清洁运输

公司进出厂大宗物料和产品主要采用铁路运输方式、管道皮带运输方式和汽车运输方式，汽车运输部分全部为新能源汽车或国六排放阶段汽车；厂内运输车辆全部为新能源或国五及以上排放阶段车辆；非道路移动机械全部为国三及以上排放标准机械。厂区各大门均设置门禁和视频监控系統，用于监控和记录运输车辆通过该大门进出厂情况。

指标	单位	2023	2024	2025
颗粒物	吨	13650.19	4206.20	3711.86
二氧化硫	吨	3993	2167.4	1903.2
氮氧化物	吨	8738	6195.2	5468.7

## 开展清洁生产

公司积极开展清洁生产，从源头抓起，优化生产工艺，引进先进设备，实现资源高效利用。2025 年，公司各类污染物排放均达标，已通过省级“绿色工厂”认证，国家级申报正有序推进。

## 污水治理

公司构建“源头严防、过程严管、末端严控”的闭环管理模式，系统提升废水治理水平，保障水环境安全与稳定达标。

### 严控源头风险

围绕流经厂区的孟堡河、福金河沿线及重点工序，设立 43 处日常巡查点位。通过制定专项管理制度、规划巡检路线、明确责任人，每日对河流沿线及关键区域进行巡检，确保问题及时发现与处理。



### 强化过程监管

加强对焦化废水和冷轧废水处理设施的运行监管，每日监测排水指标，并定期核查运行参数及应急物资与演练情况，确保处理设施安全平稳运行。



### 保障末端稳定

通过能源集控系统对综合污水处理厂及下辖 3 座泵站的液位进行实时监控，采用移动板框和长臂钩机进行清淤，确保污水处理厂排水持续稳定达标。



指标	单位	2023	2024	2025
新鲜水用水量	吨	35042591	32788866	30723039
循环用水总量	万吨	203754.3	219306.8	229611.8
循环用水总量占总耗水量的比例	%	98.3	98.5	98.6
水资源消耗强度	t/t	3.1	3.0	3.06
废水排放总量	吨	5954348	4973101	1714024
废水排放强度	t/t	0.5278	0.4638	0.17089
化学需氧量	吨	64.506	68	32.11
氨氮	吨	3.735	4.5	2.00

## 固废治理

公司健全固体废物管控机制，落实产废单位固体废物主体责任，全过程监管危险废物从产生到处置，推进危废库房改造，实现固体废物全部依法合规处置，固废综合利用率 80% 以上。

### 无害固体废弃物处置方式

- **冶炼废物**：主要是炼钢厂和特钢厂生产过程中产生的钢渣，渣钢送实业加工厂经多种工艺加工后，作为含铁料送炼钢厂作为废钢使用；转炉废渣精矿粉作为烧结配料使用，尾渣销售给有资质的外部企业使用。
- **含硫有机废物（脱硫石膏）、氧化铁红**：由有资质的外部企业综合利用。
- **氧化铁皮、无机废水污泥、有机废水污泥（焦化活性污泥）、工业粉尘**：作为烧结配料送烧结系统，经高温分解有机活性污泥，既合理处置又能达到零排放。

### 有害固体废弃物处置方式

- **焦油渣**：全部配型煤炼焦，实现零排放。
- **煤气净化系统中脱硫塔产生脱硫废液**：经提取双盐处理后，副产品外销，余下清液回系统重复利用，达到零排放。
- **煤气净化系统产生煤焦油**：通过管道送入焦油精制设备，产品为工业萘、沥青等进行外销。
- **能源总厂产生的废脱硫剂**：废脱硫剂中含有氧化铁皮和活性炭，送烧结配料内部利用。

指标	单位	2023	2024	2025
无害废弃物产生量	吨	6752987.419	6704491.1154	7009758.61
吨钢无害废弃物	t/t	0.5985	0.625244	0.6989
有害废弃物产生量	吨	174072.7874	175535.3036	100020.89
吨钢有害危险废弃物	t/t	0.0154	0.016369	0.01
无害废弃物综合利用量	吨	6832082.75	6683395.0346	7109035.03
有害废弃物综合利用量	吨	176700.250	172566.246	104120.1659

## 土壤治理

根据《中华人民共和国土壤污染防治法》和《工矿用地土壤环境管理办法（试行）》的相关管理规定，公司炼铁总厂焦化工序东风厂区、工源厂区已开展土壤自行监测工作，并编制完成年度自行监测报告。2025 年，土壤监测布点 20 个点位，检测结果满足《土壤环境质量建设用地土壤污染风险管控标准（试行）》（GB36600-2018）第二类用地筛选值。

## 环境美化

公司始终贯彻以绿为主、点线面结合，打造国家“AAA”级旅游景区花园式工厂，创造良好的厂区生态环境，力求厂区景观设置有特色、有品位、有节奏、有韵律。

公司持续加大厂容绿化投入力度，挖潜增“绿”，见缝插“绿”的管理举措，使厂区绿化面积逐年扩大。2025 年公司 对硅钢厂房后侧约 4 万余平米进行绿地建设，共计回填客土约 1.8 万立方米，栽植地被植物荷兰菊（红粉紫）三色搭配 1500 平米，地被石竹约 4 万平，园区中线铺柏油沥青路面 2000 平，条石 1000 米，太阳能路灯 25 盏。

# 04

## 规范高效 优质运营

本钢板材锚定国企改革深化提升航向，破浪前行，以制度建设为根基，以创新机制为动力，以风险防控为底线，持续完善现代企业治理体系，全面提升运营效率与管理效能，为企业行稳致远筑牢坚实管理屏障，彰显国企规范化运营的责任与担当。

 本钢板材第三冷轧厂

青年基业 打造世界强企



## 治理规范提质

公司以完善公司治理体系为抓手，持续优化治理架构、规范决策流程、强化治理能力，推动董事会治理提质增效，深化国企改革创新，不断提升治理规范化、科学化、现代化水平，切实发挥治理体系对企业发展的支撑保障作用。

### 企业治理现代化

公司持续完善现代企业制度，提升董事会治理规范化、高效化以及战略引领作用。持续细致规范做好信息披露工作，确保信息披露的真实、准确、完整、及时，公平，为公司可持续、高质量发展奠定坚实基础。

#### 加强董事会自身建设

- 董事会下设战略委员会、审计与风险委员会、提名委员会、薪酬与考核委员会四个专门委员会，各委员会成员均具备相应专业资质与履职能力，持续完善董事会组织结构和能力素质。
- 正式取消监事会，构建由审计与风险委员会履行监督职能的治理架构，完成治理模式转型。
- 持续修订完善《本钢板材股份有限公司总经理议事规则》《本钢板材股份有限公司重大信息内部报告制度》等十四项核心制度。

- 全年共召开董事会会议 11 次，股东会 3 次，审议通过各类议案共计 52 项，内容涵盖战略规划、生产经营、资本运作、内部管理、风险防控等公司运营的各个方面，提升决策科学性和有效性。
- 定期听取总经理工作报告，审阅经营分析材料，要求管理层就重大决议事项进展进行专项汇报等方式，动态跟踪各项决议的执行情况。

#### 发挥董事会决策主体作用

#### 规范董事会运作

- 全年召开的所有董事会相关会议均严格按照《公司章程》和议事规则的要求召集、召开。
- 会议通知、议案材料均提前送达全体董事，给予董事充分的研读时间。会议记录完整、准确，决议公告及时、合规。

#### 加强投资者关系管理

- 修订《本钢板材股份有限公司投资者关系管理制度》，进一步明确董事会、管理层及相关部门在投资者关系管理工作中的职责。
- 拓展投资者交流渠道，增加投资者热线电话，建立投资者交流邮箱，保证投资者沟通渠道畅通，全年处理投资者热线、互动易平台提问数百条，回复率 100%。
- 开展“面对面”投资者交流，邀请投资者来公司调研参观，全年共接待机构投资者调研 23 次，覆盖券商、公募基金等主流投资机构。
- 推进业绩说明会常态化，全年组织举办 3 次业绩说明会，不断丰富投资者沟通渠道，提升公司信息披露合规与透明度，降低信息不对称。
- 强化媒体沟通，2025 年请证券市场研究机构出具 7 份调研报告。银河证券发布公司独家深度调研报告。

- 严格遵循监管规定，修订《信息披露事务管理制度》及《内幕信息知情人登记管理制度》，依法合规披露信息。
- 压实各部门、各子公司的信息披露责任，明确从信息生成、审批到发布的闭环流程，科学有效披露信息。
- 及时发布公告、定期报告、公司动态及行业资讯，2025 年完成信息披露 43 次，披露文件 131 份，提交文件 380 余份，回复监管问卷 25 份。

#### 深化信息披露管理

#### 推动子企业董事会建设

- 完善子公司管理制度，统一规范子公司董事会议事规则和决策流程。
- 通过向重要子公司委派董事并要求外派人员定期述职，及时掌握子公司运营状况和董事会运作情况。
- 要求子公司全部重新修订章程，并完善相关制度，规范“三重一大”事项决策流程，确保子公司经营行为符合公司整体战略和风险偏好。

## 国企改革纵深化

公司紧扣国企改革深化提升行动要求，以体系制度改革、机构编制优化、重点项目攻坚为着力点，持续破除体制机制障碍，优化资源配置，激发组织活力和发展动力，推动改革成果转化为企业发展实效，彰显国企改革的标杆示范作用。

### 开展体系制度改革

- 开展质量、环境等五大管理体系第二次现场监督审核，完成 9 项不符合项、154 项问题项的整改与验证，提升管理体系运行效能。
- 系统开展年度规章制度“废改立释”工作，全年废止制度 354 项，有效制度 327 项，立项 44 项，确保制度体系的时效性与精简性。
- 明确管理边界，秉承“上下一致、权责清晰”原则，制发《本钢板材股份有限公司管理职能汇编》。



### 优化机构编制设置

- 重塑组织架构，完成板材公司 50 人以下作业区压减工作，提升运营效率与组织活力。
- 严控管理人员数量，坚持“总量控制、内部挖潜”原则，严控管理人员占比，通过内部调剂和优化等措施，达成编制管理管控指标。
- 优化法人企业队伍，组建绿金公司，落实本钢法人户数压减部署，完成沈阳本钢吸收合并长春本钢。

### 推动重点项目改革

- 持续推进“双百企业”综合改革，本钢浦项凭借其在综合改革方面的突出成效，再次荣获国务院国资委 2024 年度“双百企业”标杆企业称号。
- 加快推进冷轧总厂打造改革样板，完成“3+3+N”运营平台的搭建，科级机构压减比例高达 57%，改革经验入选鞍钢集团《改革深化专刊》。

## 合规风控强基

本钢板材始终坚守合规底线、筑牢风险防线，构建以风险防控为前提、内部控制为支撑、合规管理为准则的“三合一”管控体系，持续深化风险研判排查，严守合规经营准则，为企业高质量发展与战略目标落地筑牢坚实保障。

## 依法合规经营

公司以法治建设为抓手，将合规管理深度融入企业生产经营全过程，走出一条具有行业特色的法治建设之路。公司连续 3 年实现重大法律纠纷“零发生”，合同审核率 100%，合规审查覆盖率 100%，为企业高质量发展提供了坚实的法治保障。

### 构建合规管理长效机制

- 完善组织架构法治建设领导小组由党委书记、董事长任组长，全面推进法治工作，制定下发法治建设年度工作要点，明确目标任务和工作举措，设立总法律顾问制度，并设立首席合规官，由总法律顾问兼任。
- 建立法治建设考核评价机制，完善法治相关的制度，为法治工作的开展提供依据。
- 完成合同清理专项行动，梳理合同 2 万余份，发现并整改相关问题。

### 创新合规管理方式

- 创新运用数字化手段，使用鞍钢集团法律合规系统，实现合同管理、案件管理、合规审查等业务的线上化、智能化。平台上线以来，合同审核效率提升 20%，法律风险识别准确率达到 95% 以上。
- 建立法律风险预警机制，定期开展法律风险评估，编制《重点领域法律风险防控指引》。针对重点领域，制定专项合规指引，建立风险防控清单，将法律风险防控关口前移，实现“零风险”。
- 创新普法教育方式，打造“互联网+普法”模式，参加法律知识竞赛。2025 年，员工普法参与率达到 98%，法治意识显著增强。

## 强化风险防控

公司全面加强风险管理，重新修订《本钢板材股份有限公司重大事项风险评估与合规审查管理办法》，强化对重大事项的合规审核，对党委会议题进行严格审核，确保依据的权限明确，决策程序合规。组织 2025 年重大风险评估，共评估出 30 项风险，对 10 项重大风险重点进行分析，明确责任部门，制定风险控制措施，并编制《本钢板材股份有限公司 2025 年度重大风险预测评估报告》。

## 廉洁从业铸魂

公司坚持以严的基调强化正风肃纪反腐，强化日常监督，扎实开展党委巡察工作，坚定不移推进党风廉政建设和反腐败斗争，为公司营造风清气正的生态土壤。

### 夯实廉洁管理基础

- 制定并下发《板材公司纪委（党政督查室、党委巡察办）2025 年工作要点》《板材公司党委 2025 年党风廉政建设和反腐败工作要点及任务分工》，为廉洁管理提供制度依据。
- 组织领导干部和关键敏感岗位人员签订《廉洁承诺书》，有效防范廉洁风险，筑牢拒腐防变的思想和制度防线。

### 强化廉洁教育

- 召开 2025 年党风廉政建设和反腐败工作大会，开展警示教育。各级纪委组织开展党规党纪教育活动，参加人数超 12000 人次；组织开展警示教育活动 200 余次，参加人数近 55000 人次，从思想深处做到“不想腐”。
- 创新廉政教育形式，通过板材公司微信公众号开设“清廉板材大家谈”专栏，聚焦公司廉政风险点、典型案例剖析，构建“指尖上的廉政课堂”让廉洁教育入脑入心。

### 严格纪检监督

- 深入落实《纪检监察机关准确运用“四种形态”工作办法（试行）》。
- 制定板材公司纪委 2025 年政治监督事项清单，涉及 14 个监督项目、40 个重点监督内容，不断提高监督实效。
- 完成直管单位纪委书记为同级领导班子成员“画像”工作，推动监督常在、形成常态。

### 案例 以廉洁文化涵养风清气正氛围

为厚植清正廉洁的价值理念，公司举办“廉心筑梦”艺术作品展。展览以“廉”为核心，以“艺”为载体，共征集 63 幅作品，荟萃书画、摄影、手工创作等多元艺术形式，展现公司员工对廉洁文化的深刻理解与生动实践。



员工参观“廉心筑梦”文化艺术作品展

## 精益管理增效

精益管理作为一种追求卓越、持续改进的管理理念和方法，已经成为公司发展的核心驱动力。本钢板材从精益理念养成、精益课题创效、精益人才培养、精益文化塑造、精益辐射引领五方面全面推动企业实现“新跃升”。

### 完善精益管理体系建设

- 制定《2025 年精益管理实施方案》，包含 10 项指标、180 项工作任务，建立网格化评价和标准化体系，完成 9 项指标，170 项工作任务。
- 发布《标杆作业区建设工作方案》，完成 50 个作业区、125 个网格的评价，整改问题 200 余项，成功建设 5 家标杆作业区，推动管理在一线深度融合。

### 提升质量与设备管理水平

- 质量攻坚，聚焦实物质量，形成 7 份共 35 项缺陷的《质量缺陷原因措施映射表》；通过优化缺陷图谱和质检人员能力培训（MSA 分析），关键质量指标（如一次合格率、异议率）完成率达 80%。
- 设备保障，推行四项标准化管理手段（如治理跑冒滴漏 427 项），油品消耗同比降低 68 吨。



### 加强人才培养与品牌打造

- 参赛获国家级精益数智化大赛一等奖等 5 个奖项。
- 通过公众号专栏、集团宣传及经验分享，成功打造精益管理名片。
- 组建 24 人精益骨干队伍，开展“小班型、多频次”培训 40 余次，推荐优秀人才参加全国总工会培训，为工作持续落地奠定基础。

### 案例 精益管理助力企业效能提升

能源管控中心从精益管理角度出发，以管理者标准化作业巡查为抓手，系统梳理设备隐患与风险点并分级管控。同时，通过提高点检水平、加强专业管理、强化备件储备等措施，保障设备稳定运行。2025 年 3 月，CCPP 月发电量创历史同期最好水平，同比提升 154 万千瓦时，实现首季“开门红”。

# 05

## 以人为本 活力团队

本钢板材始终坚持以人为本，珍视员工价值。通过构建通畅的人才培养通道、完善的福利保障机制、严密的职业安全防护体系，营造公平、包容、安全的工作环境，实现员工与企业价值共生、命运与共。



## 保障员工权益

公司建立健全员工治理架构。公司人力资源部负责制定人力资源规划，牵头推进人才引进、培养、评价、使用、激励等一系列与员工发展相关的工作；工会负责民主管理、劳工权益、员工关怀等工作，切实保障员工权益。

2025 年

员工总数

12155 人

新进员工

24 人

劳动合同签订率

100%

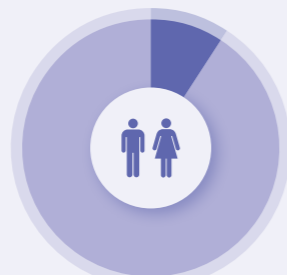
社会保险覆盖率

100%

### 本钢板材员工构成数据

#### 按性别划分

1126 人

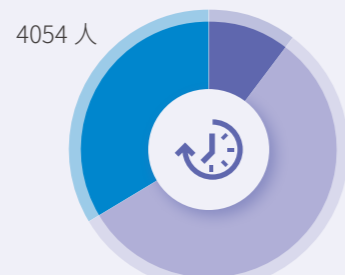


- 女性员工数量
- 男性员工数量

11029 人

#### 按年龄划分

1267 人

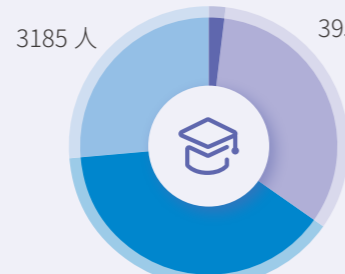


- 30 岁及以下员工数量
- 31-50 岁员工数量
- 51 岁及以上员工数量

6834 人

#### 按学历划分

266 人



- 研究生及以上员工数量
- 本科员工数量
- 大专员工数量
- 中专及以下员工数量

4748 人

#### 平等雇佣



公司严格遵守《中华人民共和国劳动法》《中华人民共和国劳动合同法》《就业促进法》以及运营地的法律法规，明确招聘工作“公平、公正、公开、择优”原则。招聘信息通过公司官网、官方公众号、主流招聘平台、高校就业网等多渠道公开发布，清晰列明岗位任职资格、薪酬待遇、招聘流程等核心信息，杜绝设置与岗位无关的限制性条件，确保不同性别、民族、年龄、户籍、宗教信仰的应聘者均能获得平等竞争机会。

#### 员工隐私



公司建立完善的员工信息管理系统，确保员工个人信息的安全与保密。同时加强对员工隐私的宣传教育，增强员工对隐私保护的意识，防止个人信息被泄露或滥用。

#### 薪酬福利



公司根据岗位价值、工作表现及市场水平制定合理薪酬，同时设立绩效奖金、年终奖等机制，激励优秀员工。建立健全员工福利制度，依法缴纳社会保险、住房公积金；严格遵守有关法律法规，保障员工享有法定带薪假期的权利，如法定节假日、年休假、婚假、丧假、产假、病假和工伤假等，以提升员工的满意度和幸福感。

#### 民主管理



加强民主管理，组织召开职代会、集体协商会议，有效保障职工合法权益。畅通民主管理渠道，坚持问计于职工、问需于职工、问效于职工，开展“职言堂”发动职工广泛参与群众性合理化建议征集活动。

#### 禁止使用童工和强制劳工



公司认真遵守相关法律法规，严格落实用工管理制度，从未出现使用童工、强迫劳动、骚扰虐待等行为。

## 打造人才梯队

公司大力推进人才强企战略，精心构建人才支撑体系，一大批高技能人才脱颖而出，成为推动企业产品升级，迈向高端市场的中坚力量，为企业的高质量发展注入了强劲动能。

2025 年

周宏伟获评  
“兴辽英才计划”优秀工程师

李国栋等 21 人入选  
鞍钢集团“313”青年科技人才



## 加强员工培训

公司依据职工技能晋级和岗位需求，制定《本钢板材股份有限公司 2025 年职工培训计划》，搭建多层次人才培养平台，推行多渠道人才培养模式，为公司高质量发展提供强有力的人才支撑。

2025 年

开展职工教育培训项目  
**17** 项

开办培训班  
**295** 个

累计培训  
**21300** 人次参训

新员工培训合格率达到  
**100%**

组织本钢职业技能评价实操考核  
**628** 人通过取证

实施“三员一长”咨询培训，聘请中钢协专家对  
**60** 名班组长进行集中培训，提高班组建设及管理能力



### 干部人才培养

- 实施领导人员领导能力提升培训项目，紧扣“全面算账经营”要求，围绕公司发展实际和干部能力短板，明确以“管理思维提升”与“领导能力进阶”为双核心培训目标，设置 8 次专题讲座与 2 次专题研讨。课程突出实战导向，使领导干部筑牢思想行动根基、锤炼过硬能力本领、持续改进工作作风。



### 技能人才培养

- 发挥领军人才、拔尖人才、骨干人才、特级技师等高层级技术技能人才作用，采取“以上带下、以点带线”方式，选拔经验丰富、技艺精湛的驻站大师担任导师，对技能人员进行一对一或一对多的指导帮扶，将宝贵的实践经验和操作技巧传承下去，培养一大批技术骨干。
- 举办各级别技能大赛，开展仿真模拟培训等方式，提高技能人员的实操水平；鼓励职工参与行业技能竞赛，学习借鉴同行先进经验。



### “两新”人员培养

- 开展新员工入职培训，掌握企业文化、规章等，促其快速适应岗位。
- 开展赋能转岗培训，帮助员工掌握新技能，胜任新岗位，实现人员优化匹配。



领导干部培训



新入职大学生座谈会

### 案例 以工作室联盟激活人才培养新动能

本钢板材立足能源管理和保供核心职责，在能源管控中心组建首个技能大师工作站、劳模创新工作室联盟。联盟以通过整合各站室优质资源、科学统筹培训体系，将分散的技术优势转化为整体培养合力。仅 2025 年上半年，联盟开展专业培训 130 课时，覆盖 776 人次，内容涵盖能源管控系统操作、危险介质设备维护等核心领域。2025 年以来，联盟各站室已申报专利 11 项、科技立项 2 项，获软件著作权授权 3 项，创新成果转化率同比提升 30%。

**案例** 举办大规模人工智能素养培训

公司积极拥抱 AI 技术，率先将目光投向智能化办公领域，通过组织领导班子成员、一级专家、各部门负责人、直属单位领导班子成员，以及生产技术人员等近千人，参加中钢协举办的《DeepSeek 赋能办公管理提升线上公益培训》，持续探索人工智能与办公管理的深度融合，不断优化工作流程，提升员工的数字化素养和综合能力，推动专业能力升级和办公效率提升。



2025 年

员工培训覆盖率  
**100%**

员工总培训  
**563160** 小时

员工平均培训时数  
**60** 小时

员工培训总投入  
**430** 万元

员工平均培训投入  
**0.0458** 万元

按性别划分

女性员工培训覆盖率	男性员工培训覆盖率
<b>100%</b>	<b>100%</b>
女性员工人均培训	男性员工人均培训
<b>60</b> 小时	<b>65</b> 小时



按职级划分

高层管理者培训覆盖率	中层管理者培训覆盖率	普通员工培训覆盖率
<b>100%</b>	<b>100%</b>	<b>100%</b>
高层管理者人均培训时数	中层管理者人均培训时数	普通员工人均培训时数
<b>144</b> 小时	<b>96</b> 小时	<b>60</b> 小时

**畅通晋升通道**

公司持续健全人才发展机制，畅通员工成长通道，从职业规划、竞聘流动到学历提升多维发力，为员工搭建广阔发展平台。

高校毕业生晋升

- 公司针对高校毕业生建立职业发展规划，自见习期满后每三年制定一次，助力其快速成长，早日达到相应岗位及职称要求。

员工晋升

- 公司已建立公平、透明的竞聘机制及人员流动体系，保障员工职业发展通道畅通。

员工学历提升

- 公司为员工提供求学支持政策。员工可通过定向培养方式在职进行学历深造，取得国家承认的学历、学位证书后，公司按规定报销部分学费。

**关心关爱员工**

公司持续健全关心关爱长效机制，开展形式多样的员工文化活动、女性员工关怀活动、员工心理健康关怀服务、离退休员工慰问活动、困难员工帮扶活动，为员工营造温馨的工作氛围，提高员工满意度。

员工关爱

完善员工关爱机制，围绕困难帮扶、助学助业、岗位慰问、退休关怀等重点领域，开展系列慰问活动，切实提升员工归属感与幸福感。

2025 年

慰问困难职工	发放慰问金	金秋助学慰问	发放慰问金
<b>9</b> 人	<b>1.4</b> 万元	<b>283</b> 人	<b>9.9</b> 万元
春节岗位慰问，发放慰问品		为一线岗位发放慰问电器	为一线高温岗位送清凉发放西瓜
<b>2.9</b> 万元		<b>16</b> 万余元	<b>2</b> 万公斤
慰问退休职工	发放慰问品	为 <b>592</b> 名高寒岗位职工发放棉马甲、棉裤、暖贴等防寒保暖用品	
<b>61</b> 名	<b>2</b> 万元		

### 女性关爱



关注女职工身心健康与文化生活，2025 年组织 1143 名女员工参加“两癌”筛查专项体检，切实增强健康防护意识；同时举办插花等主题文化活动，丰富女员工精神生活，营造关爱女性、和谐共融的企业氛围。

### 文体活动



精心策划并组织开展形式多样、内容丰富的文体活动，丰富员工业余文化生活，营造积极向上、团结和谐的企业文化氛围。



举办世界读书日活动



举办职工才艺大赛



女职工插花活动

## 职业健康安全

公司以全面建成本质安全型企业为目标，不断完善健康安全管理体系，严格执行安全责任制度，巩固安全生产防线，切实保障员工及利益相关方的职业健康和安全生产。

### 夯实安全管理

公司严格遵守《中华人民共和国安全生产法》《生产安全事故应急预案管理办法》《中华人民共和国职业病防治法》等法律法规，设立安全（防火）生产委员会，持续完善安全管理制度，制度涵盖全员安全生产责任制、安全操作规程、应急管理等多方面，全面推进安全生产治理体系和治理能力现代化，持续提升安全生产能力和员工职业健康水平。

公司按照 GB/T 45001-2020/ISO 45001:2018 要求，持续开展职业健康安全管理体系认证，已顺利通过职业健康安全管理体系认证，目前公司管理体系运行良好，符合体系管理要求。



公司着力完善安全预防控制体系，提升防范化解重大风险的能力，2025 年共开展三轮全要素风险辨识，辨识风险 17106 项，其中重大风险 22 项。

2025 年

安全生产投入  
**8300** 万元

未发生安全生产事故

千人负伤率为零



## 加强安全监管

### 加强隐患排查

- 公司着力健全事故隐患排查治理体系，做好重大隐患治理，2025 年开展 15 个方面专项检查，查出隐患和问题共计 1125 项，已全部整改完毕。

### 数智安全监管

- 公司紧抓数字化、智能化发展机遇，持续推动安全管理模式从传统向现代智慧型转变，运用大数据、物联网等信息化手段赋能安全监管全链条，着力构建高效协同、智能预警的安全管理新格局。2025 年实施“机械化换人”项目 3 项，减少高风险岗位 57 人。



### 案例 搭建重大危险源区域风险监测预警系统

2025 年 3 月，本钢板材炼铁总厂在焦炉气净化作业区一区（工源）和三区（东风）粗苯储罐区两处重大危险源区域内，建设人员定位系统。系统具有人员聚集风险监测预警功能，共计安装信标 104 个、发放人员定位卡 57 张、内外网登录系统，已基本实现人员定位系统功能，切实防控重大危险源区域现场人员聚集风险。

## 加强应急救援

公司高度重视突发事件的防范与应对工作，不断提升应急处置能力，2025 年修订生产安全事故综合预案 11 项、专项预案 78 项。



### 强化 实战演练

坚持“以练为战、以赛促练”，2025 年开展厂级综合预案演练 8 次、专项预案演练 43 次、现场处置演练 1656 次，参演 0.95 万人次。

公司承办“2025 年辽宁省钢铁企业生产安全事故应急演练暨首届金属冶炼专业救援队伍技能比武”活动

★ 获得技能比武第一名

★ 获得技能比武优秀组织奖



### 建设 救援队伍

扩充专职救援力量，升级应急装备，提升快速响应硬实力。2025 年新增专职消防队员 11 人、消防救援车 2 台、无人机 1 架、具备“5 分钟集结、30 分钟救援”能力。

## 培育安全文化

公司组织开展安全管理能力提升、安全宣传等系列活动，加强安全教育与培训，提高员工安全素质和整体安全水平。

2025 年

安全生产培训投入

**252.4** 万元

安全生产培训参与人次

**58000** 人次

安全生产培训次数

**56** 次

安全生产培训时长

**600000** 小时

安全生产培训覆盖率

**100%**

人均安全培训时长

**40** 小时

### 加强隐患排查

围绕“三项岗位人员”、班组长、相关方“三大群体”，按照年度计划累计完成各类安全培训 58000 人次。开展领导干部上讲台活动，主要负责人带头授课 38 次，作业长、班组长轮流宣讲 180 次，参训 3900 人次。举办重大事故隐患判定知识竞赛，257 名选手同台竞技，构建“精准判定隐患，筑牢安全防线”的安全学习氛围。

### 创新安全文化

参加安全咨询和“进社区”活动，现场累计发放安全知识宣传单资料 1600 余份；“安全生产月”期间 5682 人次参与线上直播公益宣讲活动；聚焦讲述安全故事，组织“安全生产担大任 青春奋斗正当时”主题演讲，220 余人参加。

## 保障职业健康

公司严格落实职业病防治主体责任，持续推进职业病危害源头治理，强化危害项目申报、因素检测评价与职业健康检查，为接触危害职工配发合格劳动防护用品，切实保障职工身体健康。2025 年，完成 9 家单位 1167 个点位的职业病危害因素定期检测，健康体检 12176 人次，员工体检覆盖率 100%，全年无职业病发生。

2025 年

职业病危害因素监测点数

**1167** 点

职业健康档案覆盖率

**100%**

员工健康体检人次

**12176** 人次

员工体检覆盖率

**100%**

职业病发生率

**0**

职业病发生人数

**0** 人

### 案例 首个健康服务中心揭牌成立

2025 年 8 月 19 日，本钢总医院驻本钢集团健康服务中心启动仪式暨中国医师节大型义诊活动在本钢板材举行，中心设在板材热连轧厂综合楼一楼，设有诊室、抢救室、治疗室、留观室等多个功能区域，每天由一名医生和两名护士值班坐诊。健康服务中心将为员工提供更便捷的健康咨询、就医绿色通道、紧急医疗响应等服务。

# 06

## 多方交流 合作共赢

本钢板材秉持开放共赢理念，携手合作伙伴，共建责任供应链，热心参与乡村振兴与社区建设，努力在企业发展的同时，与各方携手共担时代责任，共创长远价值，共享美好未来。



## 互利合作，责任链条

公司致力于打造一个廉洁、透明和可持续的采购环境，持续开展供应商管理优化工作，编制《供应商管理办法》，修订完善《本钢板材股份有限公司采购中心汽车板生产用关键物料供应商管理细则》，加强供应链管理，并将供应商的可持续发展责任表现纳入考评范围，为公司的稳定生产运营奠定坚实基础。

### 供应商合规管理

公司不断加强供应商全生命周期管理，持续优化供应商考核、评价机制，营造公开、公平、公正的市场竞争环境。截至 2025 年底，公司供应商数量为 1659 家，本地化采购率为 41.2%。



准入

- 通过公开招标、公开寻源、主动开发等方式获取供应商资源。经资料评审和现场 / 视频评审，由评审小组形成报告和记录表，确保引入优质供应商。
- 加强供应商动态管理，持续优化准入条件，对供应商提出质量、环境、职业健康安全等管理资质要求，根据供货品种，严格筛选新进供应商。



评价

- 评价标准由管理部门评价、采购部门评价、使用厂矿评价三个部分组成，结合综合评价项目（招标响应、合同履行、实物质量、现场服务、供应商资质、协作贡献度等），给予供应商年度综合评分，依据评分将合格供应商分为 3 个等级，并淘汰评价不合格供应商。



处罚与  
退出机制

- 对违规供应商实施警告、停止供货、取消供货资格、列为灰名单、列入黑名单等考核措施。

2025 年

供应商总数  
**1659** 家

华东地区供应商数量  
**464** 家

西南地区供应商数量  
**23** 家

华北地区供应商数量  
**250** 家

华南地区供应商数量  
**20** 家

东北地区供应商数量  
**736** 家

华中地区供应商数量  
**140** 家

西北地区供应商数量  
**26** 家

### 打造责任供应链

公司持续加强供应链的 ESG 管理，针对所有新准入供应商签署可持续产业链保证协议，签署比例达 100%，协议内容涵盖劳工标准、职业健康安全、环境保护及商业道德等方面。在资料评审环节，公司对供应商环境管理体系及职业健康安全管理体系证书进行核实，共同构建绿色、透明、负责任的产业链。



阳光采购

倡导阳光采购，有序推进与新准入供应商签订廉洁承诺协议，签署比例为 100%。



绿色采购

致力推动供应链碳减排，建立健全绿色供应链管理制度与流程，确保供应链各环节符合国家及地方环保法规。



供应商社会责任培训

主动开展供应商沟通活动，加强对供应商的社会责任培训。2025 年开展供应商社会责任培训 329 次，覆盖 430 人次。

2025 年

使用环境标准筛选的新供应商百分比 (环境管理体系)

73.6%

开展环境影响评估的供应商数量

242 家

经评估具有潜在环境负面影响的供应商数量

0 家

使用社会标准筛选的新供应商百分比 (职业健康安全管理体系)

67.5%

开展社会影响评估的供应商数量

222 家

经评估具有潜在社会负面影响的供应商数量

0 家

通过 ISO 9001 体系认证的供货商数

1401 家



### 平等对待中小企业

公司在与中小企业合作中始终遵循公平、公正、透明的原则，给予中小企业与大型企业同等的商业机遇与尊重，共创公平竞争、互惠共赢的市场生态。同时积极响应《保障中小企业款项支付条例》的规定，及时支付中小企业款项，维护中小企业合法权益。

## 乡村振兴，共同富裕

公司深入贯彻落实党的二十大精神和习近平总书记关于乡村振兴重要论述和指示精神的重点工作，积极推进消费帮扶工作。

2025 年

通过以买代捐，共采购帮扶县帮扶产品

418.0632 万元

积极参与“工装援疆”行动，通过招标采购新疆劳动服

2000 套

采购金额

22.6 万元



## 公益慈善，服务社区

公司以“立足企业、服务社会”为志愿服务宗旨，积极开展志愿服务，以实际行动回馈社会。2025 年公司志愿服务支队走进社区 15 次，开展公交站点清理志愿服务活动 16 次，组织自愿献血 381 人；联合市中心医院、本钢职工总医院组织开展“医企共建”志愿服务项目 3 次。全年志愿服务支队组织开展各类志愿服务活动 165 次，1257 人次志愿者参加活动，项目累计工时 172 小时。

### 责任荣誉

- 公司被评为**本钢集团第二届学雷锋优秀志愿服务团队标兵**
- 员工姜宝生获评 2025 年度“**辽宁好人**”

### 案例 开展爱心除草活动志愿活动

本钢板材炼钢厂志愿服务分队积极响应平山区千金沟街社区“点单服务”平台的求助订单，组织志愿者走进千金沟街 18 组房奶奶的果园，开展义务锄草活动，以实际行动帮助老人缓解盛夏时期果园管理重担，传递企业志愿服务的温度与力量。



## 关键绩效



经济

指标	单位	2023	2024	2025
营业收入	亿元	579.57	512.66	463.92
利润总额	亿元	-15.47	-48.70	-37.92
资产负债率	%	61.74	72.72	81.20



环境

吨钢综合能耗	kgce/t	564.9	560.89	565.16
吨钢耗新水	t/t	2.35	2.33	3.06
二氧化硫排放量	吨	3993	2167.4	1903.2
化学需氧量排放量	吨	64.506	68	32.11
氮氧化物排放量	吨	8738	6195.2	5468.7



社会

科技投入约	亿元	17.87	15.96	16.28
新增授权专利	项	184	101	157
投诉解决率	%	100	100	100
员工体检覆盖率	%	100	100	100
研究生员工数量	人	313	264	266
本科员工数量	人	3350	4052	3956
大专员工数量	人	5463	5054	4748
中专及以下员工数量	人	5016	3762	3185
女性员工培训覆盖率	%	100	100	100
男性员工培训覆盖率	%	100	100	100
高层管理者培训覆盖率	%	100	100	100
中层管理者培训覆盖率	%	100	100	100
普通员工培训覆盖率	%	100	100	100
女性员工人均培训时数	小时	60	60	60
男性员工人均培训时数	小时	65	65	65
高层管理者人均培训时数	小时	120	120	144
中层管理者人均培训时数	小时	90	90	96
普通员工人均培训时数	小时	65	60	60
劳动合同签订率	%	100	100	100
社会保险覆盖率	%	100	100	100
困难员工帮扶投入资金	万元	40.21	40.65	1.4
志愿者活动	次	89	132	165
志愿者人数	人	1706	1852	1257

## 指标索引

报告目录	GRI Standards 对标
关于本报告	2-2/2-3/2-4
高管致辞	2-7/2-22/201-1
关于我们	2-1/2-6/2-9
ESG 管理	2-9/2-14/2-26/2-29/3-1/3-2
创新创造，智驭未来	2-6/201-1/203-2
产业报国，品牌筑梦	2-6/201-1/416-1/416-2/417-1/417-2
清洁低碳，花园工厂	101-2/302-1/302-3/302-4/302-5/303-1/303-2/303-5/305-5/305-7/306-1/306-2/306-3
规范高效，优质运营	2-27/205-1/205-2/205-3/207-2/405-1
以人为本，活力团队	2-7/2-8/401-1/401-2/401-3/403-1/403-2/403-3/403-5/403-6/403-7/403-8/404-1/404-2/405-1
多方交流，合作共赢	203-1/203-2/204-1/308-1/308-2/415-1
展望	2-22
关键绩效表	3-3
指标索引	3-3
意见反馈表	2-29

报告目录	深圳证券交易所《上市公司自律监管指引第 17 号——可持续发展报告（试行）》	央企控股上市公司 ESG 专项报告参考指标体系	
关于本报告	/	/	
高管致辞	/	/	
关于我们	/	/	
ESG 管理	利益相关方沟通	G1.2	
创新创造， 智驭未来	完善创新体系	创新驱动	S2.3
	实现创新丰收	创新驱动 / 科技伦理	S2.3
	赋能新质生产	/	S4.4
	引领行业发展	/	S4.4
产业报国， 品牌筑梦	塑造优质品牌	/	S2.1
	绿色低碳钢铁	/	E5.5
	真情服务客户	产品和服务安全与质量 / 数据安全与客户隐私保护	S2.2
清洁低碳， 花园工厂	应对气候变化	应对气候变化 / 能源利用	E1.3/E3.1/E3.2/E3.3/ E3.4/E5.1/E5.2/E5.4
	环境合规管理	环境合规管理	E5.6
	推进超低排放	污染物排放	E2.2
	开展清洁生产	废弃物处理 / 生态系统和生物多样性保护 / 水资源利用 / 循环经济	E1.1/E2.1/E2.3
规范高效， 优质运营	治理规范提质	/	G1.1/G1.2/G3.1/G3.2/ G4.1
	合规风控强基	/	G5.1/G5.2
	廉洁从业铸魂	反商业贿赂及反贪污 / 反不正当竞争	G2.2
	精益管理增效	/	/
以人为本， 活力团队	保障员工权益	员工	S1.1/S1.2
	打造人才梯队	员工	S1.4
	关心关爱员工	员工	S1.3
	职业健康安全	员工	S1.3
多方交流， 合作共赢	互利合作，责任链条	供应链安全 / 尽职调查 / 平等对待中小企业	S3.1/S3.2/S4.2
	乡村振兴，共同富裕	乡村振兴	S4.4
	公益慈善，服务社区	社会贡献	S4.3
展望		/	
指标索引		/	
关键绩效表		/	
意见反馈表		/	

## 展望

2026 年是公司牢记总书记嘱托，完整准确全面贯彻新发展理念，全面夯实基础、推动效益跃升，实施“十五五”规划开局之年。我们将坚持以习近平新时代中国特色社会主义思想为指导，深入贯彻党的二十大和二十届历次全会精神，坚定信心、锐意进取，继续打造高技术含量、高附加值的绿色钢铁精品，为中国式现代化建设贡献“本钢力量”。

我们将坚持和加强党的全面领导，以高质量党建引领高质量发展。完善市场化经营机制，健全风险防控体系，提升治理效能，确保 ESG 管理与公司战略同频共振。

我们将坚持创新驱动发展战略，加快培育新质生产力，深化产学研用协同，推动高端化、智能化、绿色化技术迭代升级，为国家重大工程和产业升级提供坚实的材料支撑。

我们将完整准确全面贯彻新发展理念，聚焦绿色低碳转型，深化能源结构优化和工艺技术升级，持续推进超低排放改造，协同推进降碳、减污、扩绿、增长，加快建设资源节约型、环境友好型绿色钢厂。

我们将持续健全员工权益保障机制，用心用情解决员工急难愁盼问题。深化安全文化建设，筑牢安全生产防线。携手上下游伙伴共建责任供应链，在服务区域经济发展和增进民生福祉中展现国企担当。



# 读者反馈

尊敬的读者：

您好！非常感谢您百忙之中阅读本报告。为不断改进报告编制工作，我们希望倾听到您的意见和建议，请您不吝赐教，这将成为我们改善报告质量、提高履责能力的重要依据。

**选择性问题的：**（请在相应的位置选择打“✓”）

1. 您对本报告的总体印象如何？

很好 较好 一般 较差 很差

2. 您认为本报告能否反映公司对当地经济、社会和环境的重大影响？

很好 较好 一般 较差 很差

3. 您认为本报告披露的社会责任信息质量如何？

很好 较好 一般 较差 很差

4. 您认为本报告的版式设计如何？

很好 较好 一般 较差 很差

5. 您认为本报告可读性如何？

很好 较好 一般 较差 很差

**开放性问题：**

1. 您对公司社会责任工作有哪些建议？

2. 您认为本报告存在哪些不足？

3. 您认为本报告还需要披露哪些社会责任信息？

## 联系我们

地址：

公司网址：

电话号码：

电邮地址：

制造更优材料  
创造更美生活



本钢板材股份有限公司  
BENGANG STEEL PLATES CO., LTD.