



地址:中国·山东·沂水工业园 邮编:276400  
电话: +86-539-7373365(外贸)/7373367(内贸)  
Add: Yishui Industrial Zone, Linyi City, Shandong, China. 276400  
Tel: +86-539-7373365(export)/7373367( domestic)  
E-mail: shandongfiberglass@shandong-energy.com



不断超越·追求完美  
**2025年度环境、社会及公司治理  
(ESG) 报告**

Environmental, Social and Corporate Governance in 2025  
(ESG) report

山东玻纤集团股份有限公司  
SHANDONG FIBERGLASS GROUP CO., LTD

# CONTENTS

## 目录

|  |    |
|--|----|
| 关于本报告 / Regarding this report              | 01 |
| 公司简介 / Company Profile                     | 03 |
| 组织框架 / Organizational framework            | 05 |
| 业务概览 / Business Overview                   | 07 |
| 可持续发展战略 / Sustainable Development Strategy | 09 |
| 实质性议题分析 / Analysis of substantive issues   | 11 |
| 公司治理 / Corporate Governance                | 13 |
| 公司治理机制 / Corporate governance mechanism    | 15 |
| 绿色环保 / Green and environmentally friendly  | 17 |
| 精进产品质量 / Improve product quality           | 21 |
| 创新研发 / Innovative research and development | 22 |
| 人才团队 / Talent team                         | 25 |
| 社会责任 / Innovative research and development | 27 |



| WHITE TEA QINGHUAN NOTHING ELSE |

关于本报告环境、社会及管治报告（以下简称“本报告”）是山东玻纤积极履行经济、社会和环境责任，实现可持续发展的真实反映，以及对利益相关方所关注重要议题的响应。本报告经由公司董事会审阅并对所载信息的真实性及有效性负责。

## 时间范围

本报告内容时间界限为2025年1月1日至2025年12月31日，为保持信息的连续性，对部分内容进行了回溯和延展。

## 报告说明

为便于表述和方便阅读，本报告中“山东玻纤”“公司”和“我们”均指山东玻纤集团股份有限公司。此外，本报告中所涉及的经营计划、发展战略等前瞻性描述不构成公司对投资者的实质承诺。

## 报告范围

本报告山东玻纤集团股份有限公司及子公司。

## 报告获取

本报告可在上海证券交易所网站（WWW.SSE.COM.CN）及本公司网站（HTTP://SDBX.SHANDONG-ENERGY.COM/）下载浏览。

## 数据来源

全部信息数据来自公司的正式文件、统计报告与财务报告，以及经由公司统计、汇总与审核的环境、社会及管治信息。如无特殊说明，货币单位均为人民币元。

## 编制依据

本报告参考全球可持续发展标准委员会（GSSB）GRI标准核心方案要求与上海证券交易所关于加强上市公司社会责任承担工作暨发布《上海证券交易所上市公司自律监管指引第14号——可持续发展报告（试行）》《上海证券交易所上市公司自律监管指南第4号——可持续发展报告编制》进行编写。



“

# 1 REGARDING US

## 关于我们

山东玻纤隶属于山东能源集团新材料产业板块，总部驻地位于临沂市沂水县，现有职工2600余人，年末资产总额76.4亿元。公司成立于2008年2月，2020年9月在上交所主板上市（股票代码：605006）。主营业务为玻璃纤维及制品、热电产品、贵金属加工三大类，下辖临沂天炬节能材料科技有限公司、淄博卓意玻纤材料有限公司、沂水县热电有限责任公司三个全资子公司，跨沂水、沂源两个县区、四个生产厂区，共有6条在产玻纤生产线，设计产能63.4万吨/年。



## 企业简介

Introduction to corporate culture



近年来，公司大力推动数字化转型，先后建成多条数字化玻纤生产线，人工效率较传统生产线提升近5倍。拥有省级研发平台5个、市级研发平台3个，拥有各类发明专利、实用新型专利120余项。先后荣获“国家级绿色工厂”“国家级高新技术企业”“博士后创新实践基地”“省级健康企业”“省级卫生企业”等荣誉称号，并入选山东省新材料领军企业50强。

山东玻纤将以做“全球创新低碳高性能纤维及复合材料引领者”为愿景，沿着“补齐供应链，强化生产链，延伸产业链”的发展路径，着力做好“存量优化”“增量跨越”两篇文章，加快培育新兴动能和效益增长极，聚力建设纤维和复合材料产业集群。

# 山东能源集团 企业文化理念体系

The corporate culture concept system of Shandong Energy Group

## 企业使命

“创造绿色动能 引领能源变革”

## 企业愿景

“建设综合清洁能源服务商和世界一流企业”

## 核心价值观

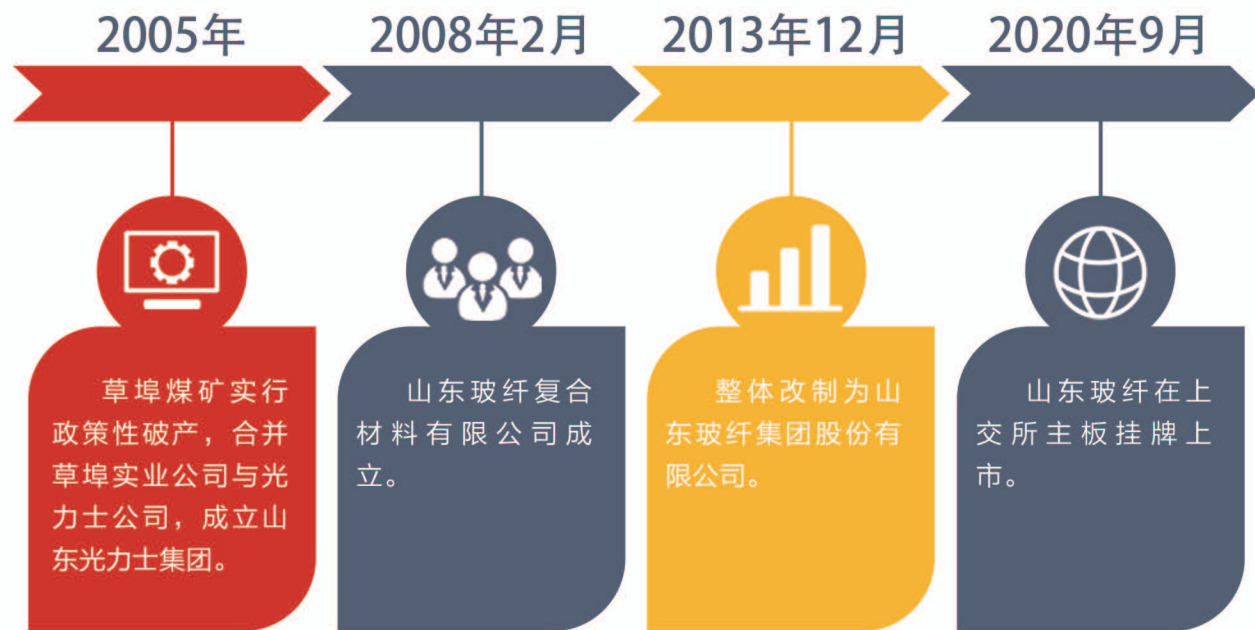
“安全 创新 绿色 担当 卓越”



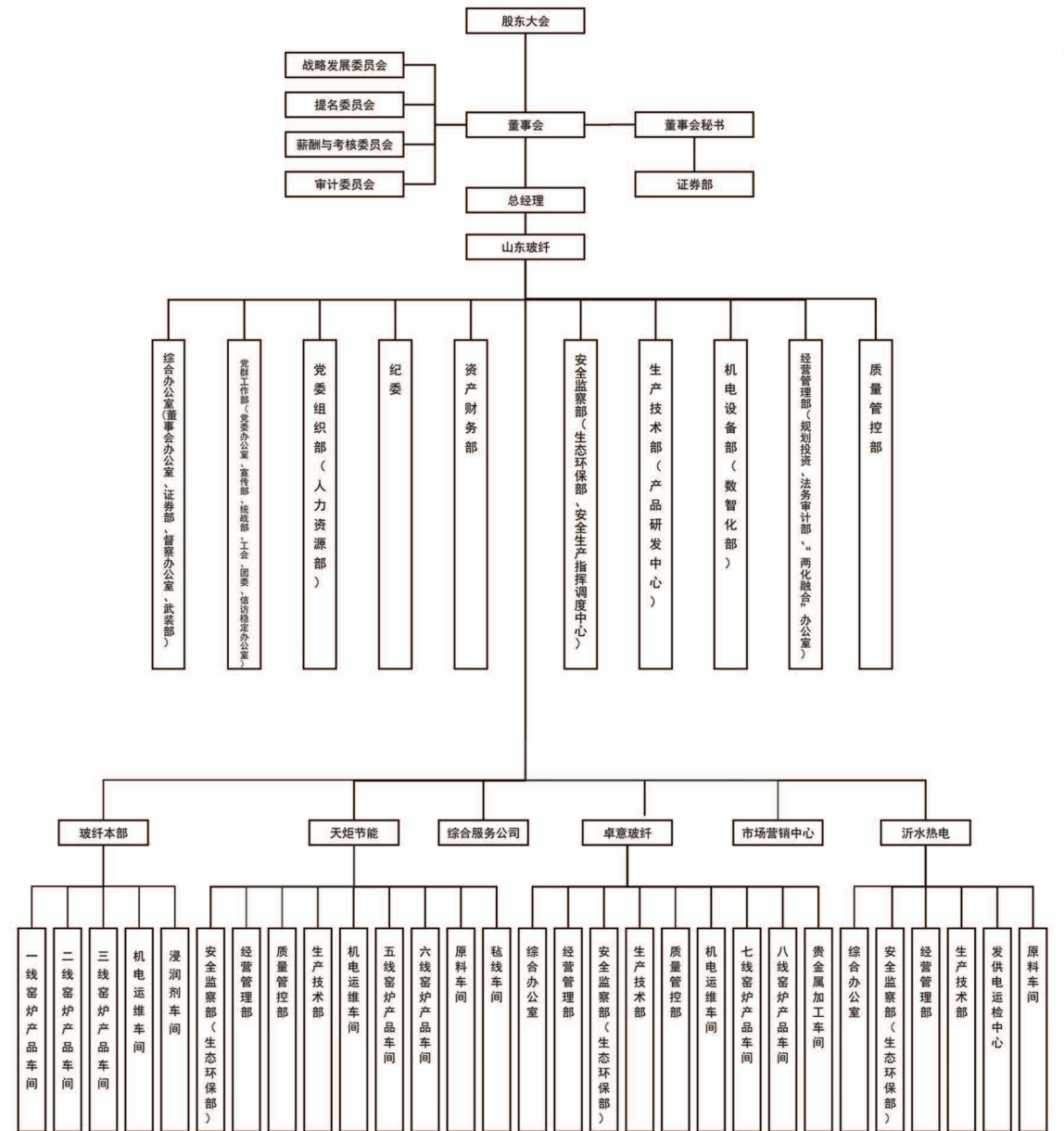
# ORGANIZATIONAL FRAMEWORK

## 三、组织框架

山东玻纤前身为原临沂矿务局草埠煤矿金山玻纤厂。



### 山东玻纤集团股份有限公司组织架构图



## BUSINESS OVERVIEW

### 四、业务概览

1.建筑建材领域：玻璃纤维具有强度高、重量轻、耐老化、阻燃性能好、隔音隔热等诸多特点，可广泛应用于建筑网布、壁布、纱窗、FRP钢筋、卫浴游泳池、顶棚、采光板等。

2.电子电气领域：玻璃纤维具有电绝缘性、防腐蚀性、隔热、重量轻等特点，可广泛应用于印刷电路板、电器罩壳、电器开关盒、绝缘子、绝缘工具、电机端盖、电子配件等行业。

3.化工防腐领域：玻璃纤维具有耐腐蚀性好、增强效果优越、耐老化、阻燃性能好特点，可广泛应用于化工容器、储罐、防腐格栅、防腐管道等行业。



4.交通运输领域：玻璃纤维在韧性、耐腐蚀性、耐磨性及耐温性等方面，与传统材料相比具有明显的优势，且能满足运输工具对质轻高强的要求，可广泛应用于汽车车身、汽车内饰、船体结构等行业。

5.节能环保领域：玻璃纤维具有保温、绝热、增强效果好、重量轻等特点，其本身也是环保工程中的一种重要材料。可广泛应用于风电叶片、机组罩、空调排风扇、土木格栅等行业。

自主研发的HG、HG2高强高模风电纱顺利取得DNV型式认证证书。



#### ECER高性能玻璃纤维 ECER high performance fiberglass roving

ECER 玻璃纤维是在普通 E 玻璃纤维上开发的一种高性能无碱玻璃纤维，具有普通 E 玻璃纤维的所有优势，又在强度、模量、耐碱腐蚀性、抗疲劳性等方面有较大突破，能够满足一些高端市场的特殊需求。相比普通 E 玻璃纤维，ECER 所具有的独特优势在于：

ECER glass is a high-performance alkali-free glass fiber developed by Shandong Fiberglass on the basis of ordinary E-glass. It has all the advantages of ordinary E-glass fiber and significant breakthroughs in strength, modulus, acid alkali corrosion resistance, fatigue resistance, etc., which fulfill the special requirements of some high-end markets. Comparing to ordinary E-glass fibers, the unique advantages of ECER are set forth below:

拉伸强度高，比普通 E 玻璃纤维提高 25%；  
High tensile strength, 25% higher than ordinary E-glass fiber.

拉伸模量高，比普通 E 玻璃纤维提高 12%；  
High tensile modulus, 12% higher than ordinary E-glass fiber.

软化温度高，比普通 E 玻璃纤维提高 47℃；  
High softening temperature, which is 47℃ higher than that of ordinary E-glass fiber.

玻璃原料无氟无硼，符合环保生产的需要。  
Fluorine and boron free, meeting the requirements of environmental protection.

因此，ECER 比普通 E 玻璃更适合应用于耐碱、耐高温等特殊环境。此外，ECER 保持了 E 玻璃纤维优异的电气性能。

Therefore, ECER is more suitable for application in special environments such as acid alkali resistance and high temperature resistance than ordinary E-glass. In addition, ECER maintains the excellent electrical insulation performance of E-glass fiber.

#### HG高强度高模量玻璃纤维 HG high modulus high strength fiberglass

高强度高模量玻璃“HG”是由山东玻纤自主研发而成，主要针对风电、光伏等高端应用场景；相比 ECER 玻璃纤维，其具有的独特优势在于：

High modulus high strength fiberglass "HG" is independently developed by Shandong Fiberglass, mainly targeting high-end application scenarios such as wind power and photovoltaics. Compared to ECER fiberglass, its unique advantages lie in:

强度更高，比 ECER 玻璃纤维提高 27%；  
Higher strength, about 27% higher than ECER glass fiber.

模量更高，比 ECER 玻璃纤维提高 10%；  
Higher modulus, about 10% higher than ECER glass fiber.

软化温度更高，比 ECER 玻璃纤维提高 45℃；  
Higher softening temperature, about 45℃ higher than ECER glass fiber.

因此，HG 玻璃纤维具有更高的力学性能，在强度、耐碱等方面有突破性的提升，适合应用于对机械性能要求较高的复合材料领域。

Therefore, HG fiberglass has higher mechanical properties and breakthrough improvements in strength, heat resistance, etc., making it suitable for application in the field of composite materials with high mechanical performance requirements.

#### HG2超高模量玻璃纤维 HG2 ultra high modulus fiberglass

超高模量玻璃“HG2”由山东玻纤自主研发而成，主要针对风电、光伏等高端应用场景；相比 ECER、HG 玻璃纤维，其具有的独特优势在于：

Ultra high modulus fiberglass "HG2" is independently developed by Shandong Fiberglass, mainly targeting high-end application scenarios such as wind power and photovoltaics. Compared to ECER and HG fiberglass, its unique advantages lie in:

01 强度更高，比 ECER 玻璃纤维提高 28%；  
Higher strength, about 28% higher than ECER glass fiber.

02 模量更高，比 ECER 玻璃纤维提高 13%；  
Higher modulus, about 13% higher than ECER glass fiber.

03 软化温度更高，比 ECER 玻璃纤维提高 65℃；  
Higher softening temperature, about 65℃ higher than ECER glass fiber.

04 玻璃原料无氟无硼，具有安全生产、绿色环保等特点。  
Therefore, HG fiberglass is more suitable for application in new material fields such as offshore wind power, high-speed railway and photovoltaics.

因此，HG2 玻璃纤维更加适合于海上风电、光伏、光伏等新材料领域。

Therefore, HG fiberglass is more suitable for application in new material fields such as offshore wind power, high-speed railway and photovoltaics.



## SUSTAINABLE DEVELOPMENT STRATEGY

### 五、可持续发展战略

可持续发展是建设世界一流企业的核心支撑，更是企业实现高质量发展的必由之路。山东玻纤始终坚守“推动新材料产业发展，促进社会技术进步”的企业使命，深化“价值型、创新型、国际型”企业定位，锚定行业“绿色化、高端化、智能化”发展新轨道。2025年，面对宏观形势的复杂挑战与行业转型的关键机遇，公司在2024年实践基础上持续深化可持续发展理念，将其深度嵌入企业战略规划、生产运营与价值创造全流程，对标行业领先实践，精准响应利益相关方诉求，深耕绿色低碳与创新驱动两大核心领域，破解发展瓶颈、挖掘增长潜力，以可持续发展引领企业实现质的有效提升和量的合理增长，激活企业长效发展新动能。

公司在2025年可持续发展管理中，以“提质增效、攻坚克难”为核心，聚焦四大关键方向精准发力：一是强化创新驱动引领，聚焦新产品、新工艺、新材料、新装备“四新”应用，攻坚关键核心技术，优化研发机制、提升成果转化率，培育可持续发展的新动能；二是深化绿色低碳实践，紧跟国家“双碳”目标，升级排放管控体系，推进清洁能源替代与废物循环利用，提升资源利用效率，持续打造绿色制造标杆；三是优化企业治理效能，完善以价值创造为导向的管理机制，打造高素质多元人才队伍，深化产品与服务精进，赋能供应链协同升级，实现各利益相关方共生共赢发展；四是筑牢风险防控底线，坚守安全生产红线，健全合规经营体系，防范各类经营与环境风险，为可持续发展保驾护航。

为确保可持续发展战略落地见效、提质增效，公司在2025年持续迭代完善ESG管治架构与制度体系，结合行业政策要求与企业发展实际，优化数字化ESG指标体系，细化关键目标拆解，建立“考核-激励-改进”闭环机制，推动ESG工作与生产经营深度融合，不断提升ESG管理专业化、规范化水平，切实将ESG优势转化为企业核心竞争力。

未来，山东玻纤将持续以可持续发展理念为引领，深度融入业务发展与企业管理各环节，立足“十四五”发展成效，衔接“十五五”规划思路，明确具体行动路径、狠抓落实落地，持续提升可持续发展管理水平。公司将主动响应《玻璃纤维行业碳减排行动方案》《新材料产业碳中和行动纲要》等政策要求，推动企业自身及全行业绿色低碳转型，助力联合国可持续发展目标实现，为我国经济社会高质量发展和生态文明建设贡献玻纤力量。

山东玻纤将持续坚守“高端化、数智化、专业化、国际化”发展方向，深化“补齐供应链，强化生产链，延伸产业链”发展路径，持续做好“存量优化调结构”“增量跨越增后劲”两篇文章，加快培育新兴动能和效益增长极，聚力建设高水平纤维和复合材料产业集群。进一步深化“一个产业基础+两大产品市场



+三个业务延伸方向”的产业格局，即“以玻璃纤维产业为基础业务，以高性能玻纤产品和高性能复合材料为两个增长点，以绿色低碳节能材料领域、交通轻量化领域、碳纤维复合材料领域为三个产业延伸方向”，持续完善产品结构、优化产业布局，聚焦风电、新能源汽车等高端应用领域，全力打造全球创新低碳高性能纤维及复合材料引领者。

以构建新质生产力为核心引领，持续推进产业数字化智能化升级，以数智赋能抢占产业发展制高点。在2024年“智慧工厂”建设基础上，进一步拓展数字化应用场景，深化AI技术与生产运营的深度融合，打通数据壁垒，推动企业决策从“经验决策”向“数据决策”转变；优化升级MES系统、WMS系统、DCS系统等核心数字化系统，拓展自动装车系统应用范围，推广智能巡检、AI能耗优化等新型应用；持续提升产线智能化水平，推动智能工厂向“未来工厂”进阶，完善安全管理、设备管理、生产管理、质量管理、能源管理数字化体系，实现生产全流程高效管控，以数智化转型助推企业高质量发展，全力将山东玻纤打造成为盈利能力一流、创新能力一流、管理水平一流、党建品牌一流、服务水平一流的“五个一流”企业。





## ANALYSIS OF SUBSTANTIVE ISSUES

### 六、实质性议题分析

山东玻纤基于经营业务范围、内外部利益相关方期望及双碳发展背景等情况，参考国内外社会责任相关标准，定期识别对公司创造经济、社会和环境综合价值具有影响力并且影响利益相关方评价公司的议题，保证报告披露的全面性、准确性。

#### (一) 识别相关议题

山东玻纤根据GRI可持续发展报告标准及上海证券交易所的具体要求和建议，基于国家政策及行业ESG披露趋势，全面检阅并梳理公司ESG重要事项以及各利益相关方的关注点，监测相关媒体信息，通过行业调研识别与公司相关的重大趋势，结合国家政策、资本市场关注要点，识别重要议题。

#### (二) 调研关注程度

山东玻纤对各利益相关方进行全面调研，收集来自董事、管理层、员工、投资者、客户、供应商等利益相关方的回复。

#### (三) 利益相关方沟通

| 利益相关方   | 期望与诉求                            | 沟通与交流方式                                  | 频次                      |
|---------|----------------------------------|--|-------------------------|
| 政府及监管机构 | 依法纳税<br>响应国家政策<br>合规经营           | 专项会议与报告<br>政府对话<br>工作汇报                  | 不定期<br>不定期<br>每半年       |
| 股东      | 财务业绩<br>保障投资者权益<br>风险管理<br>可持续发展 | 股东大会<br>业绩发布会及公告<br>投资者交流会<br>年报及ESG信息效露 | 每年<br>每季度<br>不定期<br>每年  |
| 员工      | 权益保障<br>绩效与晋升<br>培训与发展           | 工会组织<br>投诉、反馈信箱<br>职工代表大会<br>线上培训系统      | 不定期<br>不定期<br>每年<br>每日  |
| 客户      | 优质产品<br>信息安全<br>诚信经营<br>合规经营     | 客户满意度调查<br>日常联络<br>政策沟通                  | 每年<br>不定期<br>不定期        |
| 供应商     | 反腐败<br>合作共赢                      | 战略合作<br>经验交流<br>合同谈判<br>业务交流会议           | 不定期<br>不定期<br>每年<br>不定期 |
| 社区      | 公益慈善<br>社区经济发展<br>社区文化保护         | 社区活动<br>实地调研<br>举报投诉热线                   | 不定期<br>不定期<br>不定期       |

# CORPORATE GOVERNANCE

## 七、公司治理

### （一）党建引领发展

坚持正确政治导向，筑牢发展根基。始终把学习贯彻习近平新时代中国特色社会主义思想作为首要政治任务，持续深化理论武装，组织全体职工深入学习贯彻党的二十大精神、二十届四中全会精神，严格落实“第一议题”制度，通过党委理论学习中心组学习12次、党支部三会一课431次、主题党日84次等多种形式，推动党的创新理论入脑入心、走深走实。广泛开展“中国梦·劳动美”“奋进新征程、建功新时代”等主题宣传教育活动，创新宣传方式、丰富传播载体，将党的创新理论精准传递到每一位职工身边，切实把思想和行动统一到党中央决策部署上来，团结引领广大职工群众坚定不移听党话、矢志不渝跟党走，把党建政治优势转化为企业发展优势。



### （二）党风廉政建设

坚持严的基调不动摇，筑牢廉洁防线。持续强化党风廉政建设，完善监督体系，聚焦“三重一大”决策部署、党员干部履职尽责、重点岗位权力运行等关键环节，抓实风险防控，深入开展关键环节、重点岗位廉洁风险排查，形成39个部门(车间)廉洁风险防控台账、214份个人岗位廉洁风险排查表，推动廉洁风险管控关口前移。健全事前预防、事中监督、事后追责的全流程监督机制，推动监督工作常态化、规范化。创新“纪检+安全”联动机制，将饮酒检测纳入廉洁风险防控清单，开展“四不两直”检查，筑牢安全生产与廉洁从业“双防线”。加强廉洁教育，开展“廉洁从业警示教育月”“廉洁谈话”“廉洁家风建设”等活动，组织观看警示教育片、参观廉政教育基地、通报典型案例，对中层部门正职和经营团队负责人开展一对一廉政谈话，引导党员干部知敬畏、存戒惧、守底线。持续营造廉洁自律、民主公正、风清气正的企业环境，以过硬党风带动工作作风转变，不断提升经营管理规范化水平，为公司可持续发展提供坚强纪律保障。

### （三）聚焦主业，创造价值

坚守主业初心，深耕价值创造，始终把经营质量放在首位，对标行业领先企业，持续优化技术工艺、完善产品体系、延伸产业链条、提升经营效益，2025年实现营业收入24.85亿元，毛利率提升至13.71%。紧扣行业发展风口，精准把握风电、新能源汽车等领域需求变化，优化产品结构，重点推进高性能玻纤产品、高端复合材料研发与推广，自主研发的HG2超高模产品弹性模量达95GPA，打破国外垄断，适配大型风电叶片，全年研发投入1.13亿元，新增专利18项，其中发明专利6项，全力抢占高端市场，切实把行业机遇转化为发展实效。同时，创新推行新客户、新产品、新市场“三新”绩效考核机制，激活营销队伍攻坚动力，深化“一客一策、一品一策”精准营销，海外市场占比从10%提升至18%，拓宽市场版图，提升品牌影响力。

狠抓项目建设，强化发展支撑，持续推动项目落地见效，为公司产能提升、产品升级提供坚实保障。30万吨高性能（超高模）玻纤智造项目一期工程，在2024年正式投产运营基础上，2025年持续优化生产流程、提升产能利用率，完善配套设施建设，细化产品质量管控，重点聚焦高端应用领域，推动产品向高附加值升级，进一步提升市场竞争力；同时，稳妥推进项目后续规划，助力产业集群建设，推动公司整体产能突破。



### （四）加快智慧工厂建设

推动建设“生产智能化、管理信息化、运营数字化”的智能智慧工厂，由“机制运营”向“数字运营”转变，构建“智能化技术+互联网+大数据”的生产运营管理模式，全面提升产线效率、节约生产成本，实现产、供、研、销等生产经营要素的全方位智能化、数字化管控。



## CORPORATE GOVERNANCE MECHANISM

## 八、公司治理机制

## (一) 完善管理制度

山东玻纤严格遵守《公司法》《证券法》《上市公司治理准则》《上海证券交易所股票上市规则》等法律法规和规范性文件要求，不断完善公司法人治理结构，健全和完善公司内部控制体系，构建起规范的公司治理体系。山东玻纤建立了以《公司章程》为基础，《股东会议事规则》《董事会议事规则》、董事会专门委员会工作细则/规则等一系列管理制度。各制度由董事会起草、审议，按照相关法律法规及《公司章程》规定，履行相关审议程序。

公司根据中国证监会颁布的《上市公司独立董事管理办法》，修订完善了公司独立董事工作制度，达到上市公司独立董事监管要求。

2025年公司根据《中华人民共和国公司法》及中国证监会《关于新<公司法>配套制度规则实施相关过渡期安排》《上市公司章程指引（2025年修订）》《上市公司股东会规则（2025年修订）》等相关法律法规的规定，结合公司实际情况，对《公司章程》进行全面修订。根据新规，公司将不再设置监事会，《公司法》规定的监事会职权由董事会审计委员会行使。基于以上情况，公司监事自动解任，公司《监事会议事规则》等监事会相关制度相应废止



## (二) 搭建治理架构

公司严格按照《公司法》《证券法》《上市公司治理准则》和中国证监会、上海证券交易所有关法律法规的要求，加强信息披露工作，建立健全内部控制制度，规范公司运作，不断提升公司治理水平和信息披露透明度。公司全体董事恪尽职守、勤勉尽责，关注公司经营管理信息、财务状况、重大事项等，对提交董事会审议的各项议案，深入讨论，并在作出决策时充分考虑中小股东的利益和诉求，切实增强了董事会决策的科学性。2025年，公司共召开股东会3次，董事会8次，董事会和股东会的通知、召集、提案、审议、表决和记录等环节均符合有关规定。

公司董事会下设审计委员会、战略发展委员会、提名委员会、薪酬与考核委员会四个专门委员会。2025年，董事会审计委员会召开会议4次，薪酬与考核委员会召开会议2次，战略发展委员会召开会议4次，提名委员会召开会议2次。各委员会委员认真开展各项工作，充分发挥专业职能作用，依照相关工作细则和议事规则规范运作，忠实、勤勉地履行义务，就公司经营重要事项进行研究，为董事会的科学决策提供了支持

## (三) 规范治理

## 1. 风险管理

公司构建风险管理体系，明确风险管理的目标和原则，贯穿到决策、执行和监督等各个环节，覆盖各类业务和管理活动的全过程。公司加强内外部风险管理，强化风险管理委员会运行机制，制定风险防范措施，以提升经营管理水平与风险防范能力。

## 2. 内部控制

截至2025年12月31日，公司对纳入评价范围的业务与事项均已建立了内部控制，内部控制体系较为健全，符合有关法律、法规规定和证券监管部门的要求，能够有效防范经营管理风险，达到了公司内部控制的目标，不存在重大缺陷。自内部控制自我评价报告基准日至内部控制自我评价报告发出日之间未发生对评价结论产生实质性影响的内部控制重大变化。

2025年，公司将在完善内部控制制度的基础上，继续完善内部控制体系，强化内部监督职能，优化内部控制环境，提升内部控制管理水平，进一步完善内部控制评价机制，提高上市公司科学决策能力和风险防范能力，通过对风险的事前预警、事中监控、事后核查和反

馈纠正，有效防范各类风险，促进公司健康、可持续发展，维护股东合法权益。

## 3. 内部审计

公司审计部门在董事会的领导下，根据国家有关规定和公司管理需要履行审计监督职责。公司审计工作实行统一领导、分层负责的管理体制，执行“上审下”为主的一体化运作机制，构建集中统一、全面覆盖、权威高效的审计监督体系。

## 4. 合规管理

公司深化法治央企建设，形成基本制度、职能制度、操作规范三层制度体系，围绕公司战略实施、改革发展，对重大决策、规章制度、经济合同进行法律审核，对重大决策事项提出意见或建议，提出风险防范建议，确保公司经营合法合规。公司加强合规管理体系建设，构建合规管理体系组织架构，健全规章制度体系，加强合规管理宣传、教育及培训，夯实合规管理基础，为公司高质量发展保驾护航。

#### （四）信息披露管理

##### 1.信息披露制度

公司根据《公司法》《证券法》《上市公司信息披露管理办法》《上海证券交易所股票上市规则》等法律法规及部门规章的有关规定，制定了《信息披露事务管理制度》，明确应当披露的信息及披露标准、信息的传递、审核、披露流程、信息披露事务相关各方的职责、未公开信息的保密、财务管理和会计核算的内部控制及监督机制、与投资者及媒体等的信息沟通等方面内容。

##### 2.信息披露渠道

公司严格遵循公平、公正、公开的信息披露原则，以《中国证券报》《上海证券报》《证券日报》和上交所网（WWW.SSE.COM.CN）为指定信息披露媒体，及时披露所有可能对股东和其他利益相关方决策产生实质性影响的信息，保证所有股东有平等的机会获得信息。2025年，公司发布定期公告4份，临时公告86份，有效履行上市公司信息披露义务。

在2024-2025年度上市公司信息披露评价中，被上交所评为等级“B”。

##### 3.投资者关系管理

山东玻纤严格按照《公司法》《证券法》《上海证券交易所股票上市规则》等法律法规及部门规章的有关规定，制定了《投资者关系管理制度》，明确投资者关系管理的基本原则、与投资者沟通的内容、投资者关系管理的形式、投资者关系管理的组织与实施，维护投资者的合法权益。公司每年制定年度投资者关系管理工作计划书，并根据方案积极贯彻落实。山东玻纤高度重视与投资者和潜在投资者之间的沟通互动，构建多元化沟通渠道。

规范公司及股东的权利义务。拓宽机构投资者参与公司治理的渠道，引导中小投资者积极参加股东会，为各类投资者主体参与重大事项决策创造便利，增强投资者的话语权和获得感。

拓宽对外发声渠道。积极参加研究机构组织的策略会、电话会议，多重渠道拓宽机构朋友圈，从卖方分析师、机构投资者和董秘群体寻找“出圈”突破口。

畅通多渠道沟通机制。牢固树立以投资者为本的理念，加强与投资者深度沟通交流，建设多元化投资者沟通渠道，积极听取投资者意见建议，及时回应投资者诉求，增强投资者对公司的认同感，树立市场信心。

推动业绩说明会常态化召开。广泛邀请投资者特别是中小投资者、行业分析师、媒体等相关方参加，公司主要负责人应主动出席，直接与投资者对话，重视市场反馈，合理引导预期，传递公司价值，增进各方认同。

重视股东回报。在扎实自身发展根基的同时，牢固树立回报股东意识，统筹好业绩增长与股东回报的动态平衡，并视市场及业务经营情况，通过增加现金分红等多种方式，与投资者共享发展成果，提升投资者获得感，落实“长期、稳定、可持续”的股东价值回报机制，形成高质量发展的良性循环。

## GREEN AND ENVIRONMENTALLY FRIENDLY

# 九、绿色环保

#### （一）环境合规管理

2025年公司及各子公司现有项目污染物治理设施均保持正常运行并达标排放，无环保违法事件发生。

废水方面：各单位均配套建设了污水处理系统，生产废水与生活污水经密闭管道集中收集后，排入厂内污水处理系统预处理，然后经中水回用装置深度处理，实现中水再利用，大幅减少了污染物排放量，节约了生产成本。

废气方面：窑炉烟气经SNCR脱硝、双碱法或石灰石石膏法（3#线、5#线、6#线、7#线采用石灰石石膏法）脱硫和湿电除尘处理达标后高空排放；玻璃纤维烘干VOCs废气经活性炭吸附脱附、催化燃烧处理达标后高空排放；锅炉烟气经SNCR脱硝、石灰石石膏法脱硫、布袋和管束除尘处理达标后高空排放。所有废气污染物因子排放浓度均大幅低于相关标准，实现污染物稳定达标排放。2025年淄博卓意7#线8万吨玻璃纤维生产线技改项目配建窑炉脱硫脱硝除尘系统1套，采用SNCR、石灰石石膏法脱硫和湿电除尘器工艺，经治理后的废气各项污染物浓度均大幅低于相关标准。

噪音方面：采用低噪音设备，安装隔音罩、减震垫进一步降低设备噪音，满足环保排放标准。

固废方面：产生的固体废弃物按照危险废物和一般固废进行分类存储，按照“资源化、减量化、无害化”的原则进行了综合利用和处置，减少了固废排放，提高资源综合利用率。





## （二）环境自行监测方案

公司及子公司按照环境保护相关法律法规要求，制定了污染物排放物自行监测方案，定期委托第三方环保检测机构进行监测，确保污染物预处理达标排放。结合公司与子公司实际情况，制定了《环境保护废水排放限值要求》《环境保护废气排放限值要求》《无组织废气排放管理规定》《噪音管理制度》，定期开展在线数据与自行监测数据的人工比对，确保环境数据的准确性，并及时掌握公司与子公司污染物排放及其周围环境质量的影响等情况。

## （三）环境管理组织架构

公司建立了完善的环境管理责任架构，责任体系层层嵌套，实现了从下达指令到执行的快速响应。公司总经理是公司环境保护工作的第一责任人，下设安环部，编制公司环保工作计划，并监管公司环境保护工作运作。



## （四）突发环境事件应急预案

公司及子公司按照国家环保部发布的《印发突发环境事件应急预案暂行管理办法的通知》和《国家突发环境事故应急预案》的相关要求，根据生产工艺、产污环节及环境风险，制定了相应的《突发环境事件应急预案》，并按照规定报属地环保主管部门备案，公司制定了年度应急演练计划，定期组织环保应急演练，提高防范和处置突发环境事件的能力。

## （五）温室气体管理

在75届联合国大会上，中国正式提出2030年实现碳达峰、2060年实现碳中和的“双碳”目标。山东玻纤秉承着创新、绿色的发展理念，积极响应国家双碳战略，倡导低碳、循环、可持续的生产方式，通过自身业务优势，助力各企业实现能源转型升级，携手利益相关方共同采取有利行动实现双碳目标。同时，公司关注自身温室气体排放情况，开展碳排查行动。

**设备：**公司大量采用节能型高效通用用能设备，其中大功率电机一律采用一级能效永磁电机；在各厂区部分厂房顶安装光伏发电，能够有效减少碳排放。

**照明：**公司厂区及各房间或场所采用LED等节能型照明灯具，照明功率密度均符合GB50034标准要求，利用天窗采光进一步利用自然光照明，有效降低了能耗。

**绿化：**公司绿植种类丰富，绿化水平较高，能有效吸收排放的二氧化碳。

**管理体系：**公司建立能源管理体系，确定了能源管理目标指标和能源管理实施方案，定期开展能源评审，并结合绩效考核、精益生产提案、奖励等多种手段，不断挖掘节能改造以及用能结构优化项目，进一步减少碳排放。

## （六）履行环保责任

山东玻纤严格贯彻落实习近平生态文明思想，强化生态环境管理，继续修订完善各项环境保护管理制度，切实夯实环保管理基础。积极响应国家“双碳”战略，持续优化生产工艺，提高余热综合利用率，降低单位产品综合能耗和碳耗。

### 1.绿色办公

节约用电公司要求各部门员工做到下班后，关闭设备电源，包括电风扇、空调、照明用灯及电脑，并定期组织巡检，对执行情况进行检查。

公司积极进行绿色办公理念的宣导，加强员工环保意识，树立员工“节约就是效益”的意识，从自身做起，从细节做起。

倡导双面用纸，注重资料袋、复印纸再利用。打印前做好打印预览，避免浪费。

动员员工提出节能降耗新措施，新技术，公司结合建议的可操作性，对建议人进行表彰奖励。

### 2.环保培训

山东玻纤建立健全职工环保培训制度，制定了《环保人员培训制度》，严格按制度进行培训对象的登记、培训、考核、资料存档工作，每月进行针对性的培训，并随公司环境保护、职业卫生的特点，适时修正计划，变更或补充内容。同时，公司利用学习刊物，向员工宣传环保小常识，加强环保日常教育，提高员工环境保护意识。



## IMPROVE PRODUCT QUALITY 十、精进产品质量

山东玻纤牢固树立“质量致尚”的质量理念，做好产品质量成本核算模块，深入推动山东玻纤质量品牌建设，结合生产实际建立健全质量管理体系，对现有管控流程和工艺标准进行认真梳理和修订完善。强化生产过程管控。推进生产工艺和质量管理体系建设，从生产各要素和各环节建立生产工艺、过程操作和产品质量管理标准、作业规范和操作规程，提升全员全过程全方位质量控制水平。抓好重点问题攻关，紧盯质量弱项、质量短板，有针对性地抓改善、抓整改，助推产品质量稳定提升。



山东玻纤以安全与产品质量标准化、“两化融合”一体化管控为抓手，积极推动各单位建立完善标准化管控机制，进一步优化和整合现有管理流程，实现整体运营质效的有效提升。

提升精益生产能力，坚持系统思维，持续抓好源头控制、过程控制，以精益标准化为引领，以“54121”一体化管控为手段，持续优化质量管控体系。



## INNOVATIVE RESEARCH AND DEVELOPMENT 十一、创新研发

### （一）省级项目立项

《低成本高性能PP短纤的开发与应用》及《应用于光伏新能源增强聚氨酯复合材料关键原材料的开发》项目入选2025年第一批山东省企业技术创新项目计划。

### （二）二级公司及三级公司项目

2025年，依托各研发平台承担实施二级公司（新材料公司）5项，三级公司立项攻关项目13项。

### （三）所获荣誉奖项

#### 1.科技项目类：

《纺织用低TEX直接纱浸润剂及工艺技术开发与应用》项目分别荣获山东复合材料学会复合材料科学技术奖三等奖、山东省新材料产业协会科技进步奖三等奖；

《海上风电用超高模量玻纤规模化产业示范》荣获山东能源集团第三届科技大会科技进步奖二等奖；《通用型增强热塑玻璃纤维浸润剂技术研究与应用》荣获山东能源集团第三届科技大会科技进步奖三等奖。

### 2.创新管理类:

《“玻纤智链”数据集，助力企业高质量发展》获2025年“数据要素X”大赛山东分赛优秀奖；-《玻璃纤维行业生产智造数据集》入围2025年山东省“数据要素X”创新应用项目奖补对象名单；《基于玻纤行业生产运营管控平台的构建与实践》荣获临沂市第二届数字赋能高质量发展职工创新大赛三等奖。

### 3.平台建设:

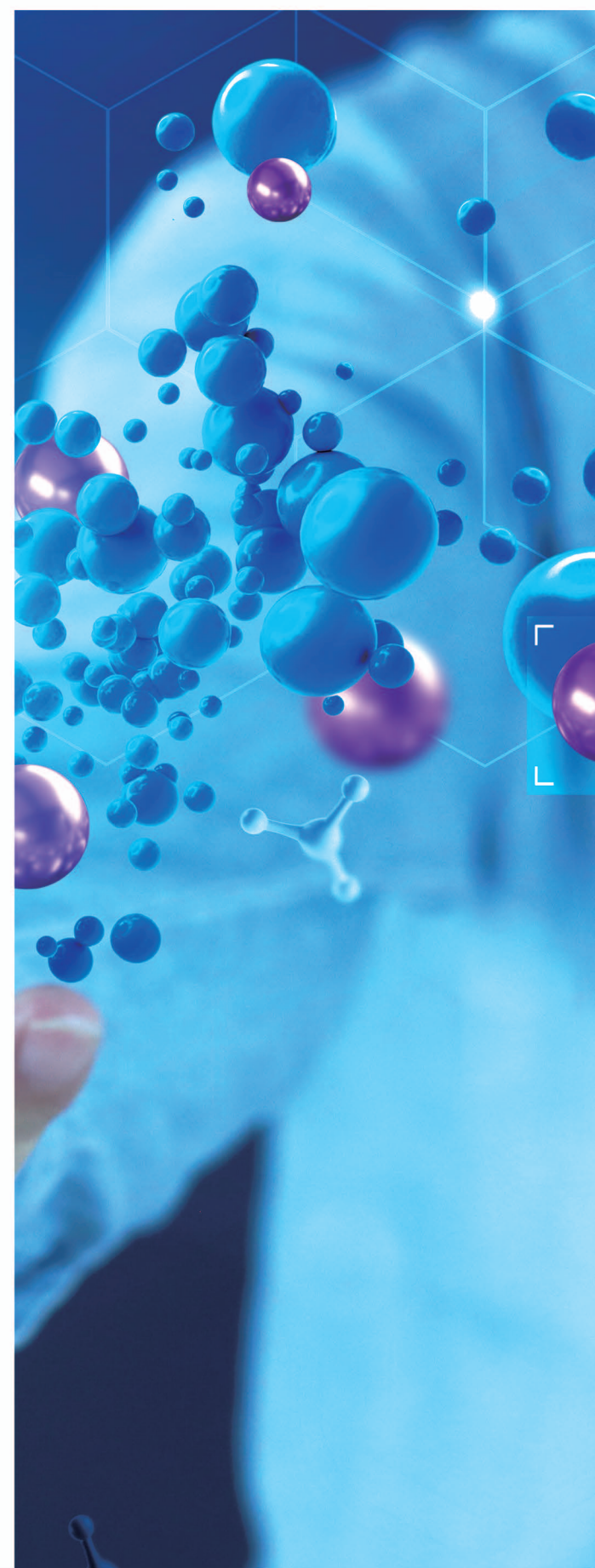
高性能玻璃纤维山东省工程研究中心平台顺利通过复审；

高性能玻璃纤维复合材料临沂市工程研究中心通过复审，纳入新序列管理的临沂市工程研究中心名单；

《高性能玻璃纤维山东省工程研究中心》荣获山东能源第三届科技大会优秀科技创新平台奖；山东省“一企一技术”、淄博卓意玻纤材料有限公司技术中心研发平台均获新材料公司首届科技大会优秀科技创新平台奖。

与济南大学就特种纤维的开发与研究开展产学研合作。

与临沂大学就《基于疲劳性能检测与玻纤复合材料断面分析的风电材料工艺优化设计》项目开展技术开发合作工作。



## TALENT TEAM

### 十二、人才团队

山东玻纤始终坚持“以人为本”的核心价值观，不断完善人才管理体系，保障员工权益，为员工打造多元和谐的职场环境，并关注员工成长，为员工提供个性开阔的发展空间。同时，公司强调规范生产、安全作业，重视每一位员工的身心健康，给予员工充分的人文关怀，致力于实现员工与公司的长远“合力”、共同发展。

#### （一）积极推进人才队伍建设

深化学习型组织建设。组织108名管理技术人员和青年骨干参加新材料公司学习型组织训练营的培训，完善创建工作机制，确定17项重点任务举措，发挥参训人员的“星火”作用，组织开展安全生产、质量提升、作风建设、培训话归来等大墙反思会12场次，形成整改清单98份，征集改善建议200多条。

加强职工队伍建设，坚持线上、线下相结合，全年共组织各类专业培训9期32场次，参加人员6522人次，提升了职工的思想认识、政治觉悟和专业能力。对599名技能员工进行复审，组织30名络纱工参与了国家级技能认定。



**（二）坚持正确政治导向。**把学习贯彻习近平新时代中国特色社会主义思想作为首要政治任务，组织职工深入学习贯彻党的二十大精神、二十届三中全会精神，广泛开展“中国梦·劳动美”等各类宣传教育活动，将党的创新理论带到职工身边，团结引领广大职工群众坚定不移听党话、矢志不渝跟党走。

**（三）深化精神赋能。**坚持以社会主义核心价值观厚植职工精神土壤，组织开展“文明月”系列活动，统筹推动文明培育、文明实践、文明创建等各项工作，推动精神文明建设提质增效。大力弘扬劳模精神、劳动精神、工匠精神，联合沂水县总工会开展“巾帼劳模大宣讲”活动，营造崇尚劳动、见贤思齐的良好氛围。

坚持形势任务教育聚力，深入开展“四增强、四提升”“三强化一提升”、加强作风建设等形势任务教育，全年开展公司级宣讲26场次，车间级79场次，班组级195场次，向职工讲清形势、讲透任务、讲明责任，引导广大职工树牢命运共同体意识。

## SOCIAL RESPONSIBILITY

### 十三、社会责任

山东玻纤秉持“产业报国”的企业准则，响应国家号召，发挥企业担当，为乡村振兴贡献力量。公司主动投身公益慈善，践行社会责任，积极助力体育事业发展，努力实现企业与全社会的融洽“合力”、互惠发展。

文体活动聚心，在元宵佳节、三八妇女节而先后组织猜灯谜及女职工拔河比赛等文体趣味活动。参加沂水县沂城街道庆七一文艺演出及沂源县东里镇村BA篮球比赛，分别荣获一、二等奖。

精准服务惠心。组织开展身体、心理健康讲座10场次，共计参加人数230余人。为522名女职工进行健康查体，为职工身心健康筑牢“防护墙”。

帮扶慰问暖心。常态化开展好困难帮扶、职工慰问、送温暖等活动，2024年共帮扶慰问职工339人次，走访慰问困难党员16人，发放蛋糕券2344张、职工疗休养35人次，“两节”发放福利5227人次。



#### (一) 乡村振兴

派驻第一书记，驻沂水富官庄镇徕庄社区村。严格按照省委组织部关于派驻第一书记的工作要求，以“抓党建促乡村振兴”为主线，以“强村富民”为目标，以发展创新为动力。

抓党建促乡村振兴，党的基层组织建设是乡村振兴工作的重中之重。召开村两委会议26余次，组织“三会一课”、主题党日等集体活动24次，发展党员2名，培养入党积极分子3名，培养后备干部1名，解决群众关心的热点难点问题38项，化解矛盾纠纷6起，打造村务阳光工程，塑造党员干部为民务实清廉形象，提升了党组织的凝聚力、向心力和战斗力。修建徕庄小学安全辅路800平米，沥青铺设坑洼道路15600平米，新建一座1000平米左右的党群服务中心，成立了鑫和花卉党支部领办合作社。结合镇推进区规划治理村内河道两边护坡7200立方米，清理淤泥1700立方米，加筑护栏1800米，对徕庄村南小桥整体改造重修，村内主干道铺设沥青13000平米，绿化1200平米；动员村民修建沿街房两处，提升了村容村貌。

#### (二) 坚持依法纳税

公司坚持依法纳税原则，积极履行纳税义务，严格遵守国家的税收政策规定，依法、准确、及时缴纳各项税款，合规进行税务信息披露。报告期内，公司未发生因税务纠纷的违规。