

# 环境、社会及公司治理 (ESG) 报告

西藏矿业发展股份有限公司





# 目录

关于本报告	01	附录一：ESG绩效数据	67
董事长致辞	03	附录二：独立审验声明	74
总经理致辞	05	附录三：报告索引	75
关于西藏矿业	07	附录四：读者反馈	79
2025年亮点绩效	11		
ESG治理	12		

## 01

<b>公司治理机制</b>	<b>15</b>
公司治理	17
合规与风险管理	20
商业道德与反腐败	23

## 02

<b>构筑绿色生态体系</b>	<b>25</b>
环境管理	27
污染物管理	33
资源与能源	35
应对气候变化	38

## 03

<b>践行社会责任担当</b>	<b>41</b>
员工权益与发展	43
职业健康与安全	50
产品质量	57
数据安全与客户隐私保护	59
科技创新与研发	61
负责任供应链	62
社区投资	64

# 关于本报告

本报告是西藏矿业发展股份有限公司（以下简称为“西藏矿业”“公司”或“我们”）发布的第5份ESG报告。报告详细披露了公司2025年度在经济、环境、社会及公司治理等责任领域的实践和绩效，旨在与各利益相关方进行有效交流，系统地回应利益相关方的期望和要求。

## 报告信息说明

**时间范围：**本报告的时间范围为2025年1月1日至2025年12月31日（“报告期内”）。部分表述及数据适当超出上述年份。

**内容范畴：**本报告涵盖西藏矿业发展股份有限公司及上市范围内相关实体于报告期内的环境、社会及管治的重要事项和表现。

## 报告参考依据

- 深圳证券交易所《深圳证券交易所上市公司自律监管指引第17号——可持续发展报告（试行）》
- 全球可持续发展标准委员会（GSSB）《可持续发展报告标准》（GRI Standards）
- 联合国可持续发展目标（SDGs）
- 可持续发展会计准则委员会（SASB）《金属与矿山行业标准》
- 中国社会科学院《中国企业可持续发展报告指南（CASS-ESG 6.0）》

## 简称对照表

公司、我们、西藏矿业	指	西藏矿业发展股份有限公司
中国宝武集团	指	中国宝武钢铁集团有限公司
山南分公司	指	西藏矿业发展股份有限公司山南分公司
西藏扎布耶	指	西藏日喀则扎布耶锂业高科技有限公司
《公司法》	指	《中华人民共和国公司法》
《公司章程》	指	《西藏矿业发展股份有限公司章程》

## 报告数据说明

本报告使用数据来源包括公司实际运行的原始数据、政府部门公开数据、年度财务数据、内部相关统计报表、第三方问卷调查、第三方评价访谈等。本报告的财务数据以人民币为单位，若与财务报告不一致之处，以财务报告为准。

## 免责声明

本报告包括前瞻性陈述，指除历史事实陈述外，公司预计或期待未来可能或即将发生的业务活动、事件或发展动态的陈述。受诸多可变因素影响，未来的实际结果或发展趋势可能会与这些前瞻性陈述出现重大差异。

公司于2026年4月8日前做出本报告中的前瞻性陈述，均不构成公司对投资者的实质承诺，除非监管机构另有要求，公司并无义务或责任对前瞻性陈述进行更新。

## 报告获取方式

您可以在深圳证券交易所网站浏览或下载本报告的中文版本。



## 董事长致辞

“

2025年是“十四五”收官之年。这一年，西藏矿业勇担国企时代使命，坚守绿色发展生态底线，高标准履行社会责任，笃行不怠、奋楫争先，在朝着“成为青藏高原矿产资源绿色综合开发利用的引领者”的征程上踏石留痕、行稳致远。

”

### 坚持战略引领，以使命担当铸就长远价值

我们坚定落实国家资源安全战略，立足西藏得天独厚的资源禀赋，聚焦锂、铬核心主业，积极助力西藏打造具有区域特色和全国竞争力的产业集群。我们加快推进扎布耶盐湖二期等重大项目投产达效，带动盐湖资源综合利用产业链延伸。持续强化铬铁矿资源保障能力是我们的立身之本，同时着力提升锂资源综合开发利用水平，以推动行业高质量发展。

### 践行绿色发展，以生态优先守护高原净土

我们尊重自然、保护自然，坚决贯彻落实习近平生态文明思想和碳达峰碳中和的战略部署，将生态优先理念深度融入矿产资源开发全过程，做生态文明的建设者。我们在扎布耶盐湖二期万吨电池级碳酸锂项目中运用全球领先的盐湖提锂技术，实现了盐湖锂资源的绿色高效开发和资源综合回收利用，并配套建设“光伏+光热+储能”孤岛能源系统，实现100%绿电供应。我们扎实推进绿色矿山建设，持续提升区域生态环境治理水平，增强绿色发展的示范效应。

### 强化使命担当，服务国家发展履行社会责任

我们坚定履行国有企业社会责任，整合资源、凝聚合力，积极服务国家发展大局。因地制宜推行“劳务输出+设备租赁”模式，有效带动当地群众就业增收，以产业发展助力共同富裕，这是我们践行共同富裕理念的生动体现。广泛动员员工开展志愿服务，用心用情服务民生事业，2025年西藏自治区定日县发生6.8级地震后，我们迅速响应、全力支持抗震救灾工作，有温度的民生担当始终在一线彰显。

### 完善公司治理，以制度建设夯实致远根基

我们深化廉洁建设，坚持底线思维，通过推动反贪腐培训全员覆盖、关键岗位教育常态长效，以“三道防线”体系筑牢风险屏障，确保重大风险始终可控，以清风正气护航企业行稳致远。公司始终坚持将加强党的领导与完善公司治理相统一，充分发挥党委“把方向、管大局、促落实”的领导作用，持续优化董事会结构，不断提升治理效能，为公司在青藏高原践行使命、服务大局筑牢坚强保障。

2026年是“十五五”开局之年。路虽远，行则将至，事虽难，做则必成。我们将锚定目标任务，扎实推进可持续发展，以咬定青山的定力、滴水穿石的毅力和厚积薄发的执行力，在青藏高原擘画出矿业高质量发展新画卷。

西藏矿业发展股份有限公司

董事长 蔡方伟先生



## 总经理致辞

“

2025年是西藏矿业攻坚克难、实干笃行的一年。在海拔4,500米的扎布耶盐湖，在雅鲁藏布江畔的罗布莎矿区，我们实现铬产品产量103,738.92吨、碳酸锂精矿3,367.47吨、工业级碳酸锂产量656.51吨、优质氯化钾产量13,346吨，以实际业绩践行“构建新型绿色新能源、矿产全流程智慧型现代化供应产业链”的企业使命。

”

### 聚焦项目攻坚，推动战略落地

项目建设是发展的硬支撑。这一年，作为自治区“十四五”重点工业建设项目之一的扎布耶盐湖二期工程顺利投产并进入产能爬坡阶段。待全面达产后，将形成年产1.2万吨碳酸锂、15.6万吨氯化钾及200吨铷铯混盐的产能规模，标志着我们在盐湖资源绿色开发及伴生资源综合利用上迈出关键一步，为西藏盐湖产业稳步发展奠定并摸索出了高原经验。

### 坚守安全底线，以责任守护员工健康

公司牢固树立“以人为本、生命至上”理念，始终将员工健康安全摆在重要位置，确保每一条隐患都不放过、每一个环节都可控。岗前、岗中、岗后全面健康检查并严格落实、落地，职业病预防专项培训定期开展，工作场所醒目位置合理设置标识、标牌，通过时刻警示来确保员工职业健康权益。

### 强化精细管理，提升规范运营质效

把精细化管理理念贯穿到生产经营全过程，坚持从源头抓起、从细节严起，主要产品合格率继续保持在100%。各单位因地制宜落实质量管控措施，山南分公司在坑口临时堆场增设专职质检岗位，西藏扎布耶严格执行“一人一池”责任制，一线实践汇成管理合力。正是这些基础性、规范性的管理举措，牢牢守住产品质量生命线，为企业高质量发展奠定坚实基础。

### 践行社会责任，确保企地共赢

我们始终把植根高原、造福群众作为肩负的使命责任，主动对接当地农、牧民合作社，推行设备租赁、短途运输合作模式，将农、牧区闲置车辆和机械吸纳到项目转运中，助推项目所在地增收致富来确保区域局势稳定。

新的一年，我们将继续坚持以高质量发展为主题，深耕高原矿产资源开发主业，持续推进绿色矿山建设与企地融合，以更加坚定的信心、更加务实的作风，凝心聚力、砥砺前行，以企业之力来进一步推进习近平总书记就西藏“稳定、发展、生态、强边”四件大事的落实落地。

西藏矿业发展股份有限公司

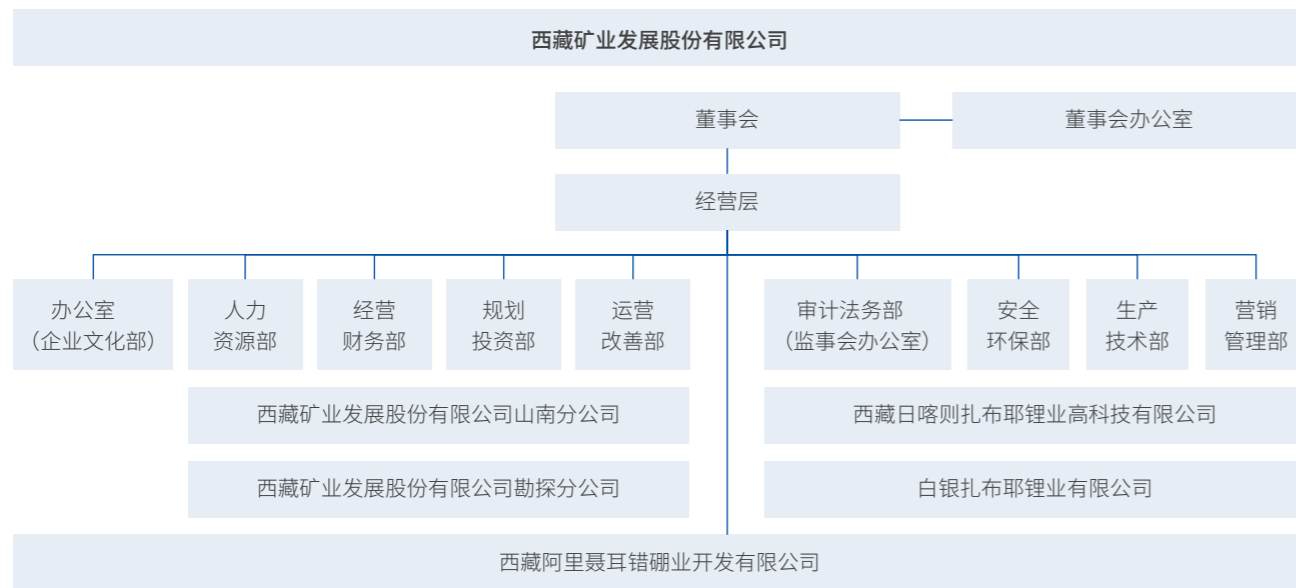
总经理 尼拉女士

# 关于西藏矿业

## 公司介绍

西藏矿业发展股份有限公司是西藏最大的综合型矿产品开发公司，主要从事铬铁矿、锂矿的开采、加工及销售和贸易业务。公司起步于西藏罗布莎铬铁矿，1997年西藏自治区矿业发展总公司（已更名为“西藏矿业资产经营有限公司”，以下简称“资产经营公司”）等发起设立股份制公司，并在深圳证券交易所上市交易，股票代码000762.SZ。2000年，公司进军盐湖提锂业务，以铬、锂资源开发为长期发展方向。2020年，公司控股股东—西藏矿业资产经营有限公司进行股东改制及增资扩股，公司控股股东变更为中国宝武钢铁集团有限公司（以下简称“中国宝武集团”），公司进入新发展格局。公司拥有罗布莎铬铁矿两个最重要的采矿权，阿里革吉县聂尔错盐湖硼镁矿采矿权，西藏山南市乃东区金鲁铬铁矿普查探矿权、西藏拉萨市林周县切玛铜矿普查探矿权；同时，间接拥有西藏扎布耶盐湖的独家采矿权。

## 组织架构



## 经营理念

### 企业愿景

成为青藏高原矿产资源绿色综合开发利用的引领者。

### 战略定位

整合开发盐湖及铬矿资源，做强做优矿产主业，成为青藏高原矿产资源绿色开发的“领头羊”。

### 企业使命

构建新型绿色新能源、矿产的全流程智慧型现代化供应产业链。

### 主责主业

聚焦锂矿、铬矿的资源综合利用、加工运营、科创研发。



## 业务分布

### 扎布耶盐湖

- 扎布耶盐湖是世界第三大、亚洲第一大锂矿盐湖。
- 根据2020年的储量核实结果，截至2020年11月30日，扎布耶盐湖矿床采矿证范围内所保有资源储量情况如下：碳酸锂资源量达1,787,600吨，其中控制资源量为1,636,800吨，推断资源量为150,800吨，可信储量为545,100吨。具体而言，地表卤水中碳酸锂的控制与推断资源量总计650,700吨，晶间卤水中碳酸锂的控制与推断资源量总计114,700吨，固体矿中碳酸锂的控制与推断资源量总计1,022,200吨。
- 共生矿产方面，氧化硼的控制与推断资源量为9,629,000吨；氯化钾的控制与推断资源量为7,430,30吨；硫酸钠的控制与推断资源量为18,146,800吨；碳酸钠与碳酸氢钠的控制与推断资源量为5,553,100吨；氯化钠的控制与推断资源量为50,188,500吨。
- 伴生矿产方面，铯的控制与推断资源量为1,558.96吨；铷的控制与推断资源量为4,567.56吨；溴的控制与推断资源量为41,450.12吨；氯化钾的控制与推断资源量为8,495,300吨；碳酸钠与碳酸氢钠的推断资源量为851,200吨。
- 扎布耶盐湖资源禀赋优秀，含锂品位居世界第二，具有世界上独一无二的天然碳酸锂固体资源和高锂贫镁、富碳酸锂的特点，卤水已接近或达到碳酸锂的饱和点，易于形成不同形式的天然碳酸锂的沉淀。

### 罗布莎铬铁矿群

- 罗布莎铬铁矿群矿石质量为国内最优，在全球范围内也属高品质矿石，不仅铬铁比值高，硫、磷、硅等杂质含量都相当低。2016年，公司获得罗布莎 I、II 矿群南部铬铁矿采矿权。
- 根据2020年最新储量核实结果，截至2020年6月30日，采矿权内保有铬铁矿矿石资源量197.44万吨，矿石平均品位47.66%，其中可信储量149.40万吨，矿石平均品位47.99%；推断资源量48.04万吨，矿石平均品位46.62%。2020年，罗布莎铬铁矿被自然资源部遴选为国家级绿色矿山。

## 主营业务

公司属矿山采掘业，主要从事铬铁矿、锂矿的开采、加工及销售和贸易业务。西藏矿业发展股份有限公司山南分公司（以下简称“山南分公司”）负责对公司拥有的西藏罗布莎铬铁矿进行开采；控股子公司西藏日喀则扎布耶锂业高科技有限公司（以下简称“西藏扎布耶”）负责对公司拥有西藏扎布耶盐湖的盐湖提锂开采。

## 主要产品与工艺流程

### 主要产品

当前，公司主要在产并销售的产品为锂精矿、铬铁矿，正进一步开拓工业级碳酸锂、电池级碳酸锂与氢氧化锂等锂资源产品。

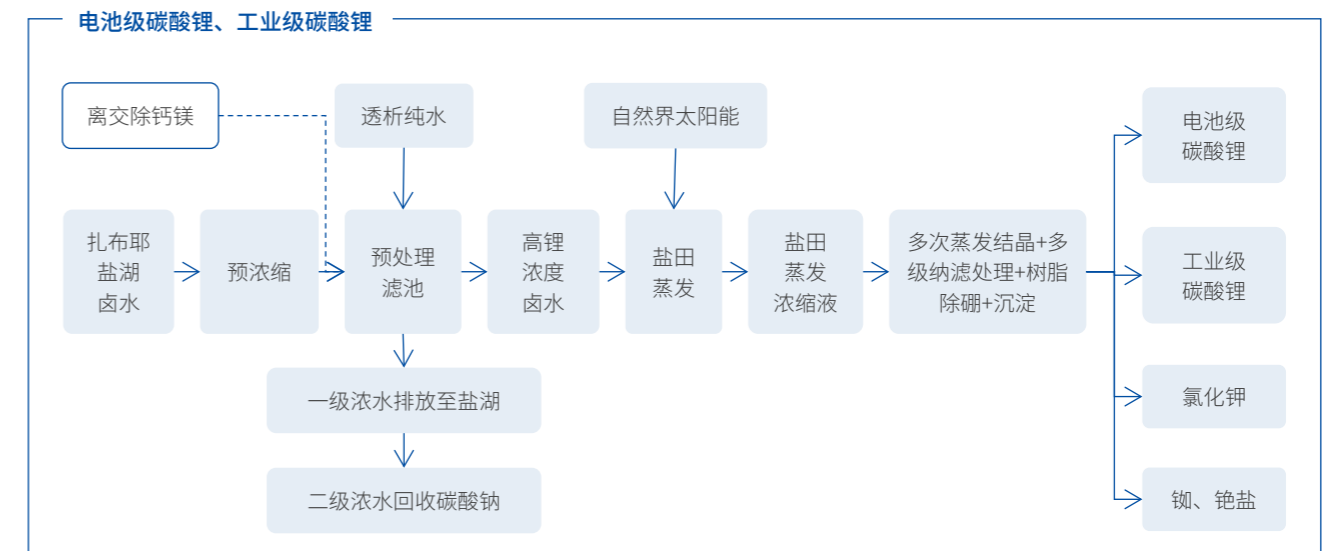
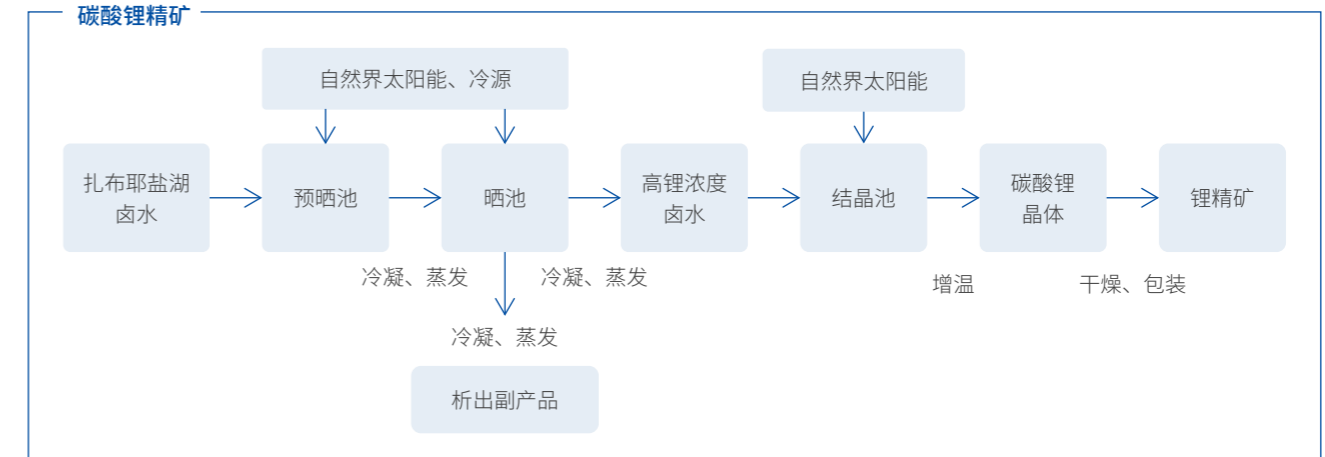
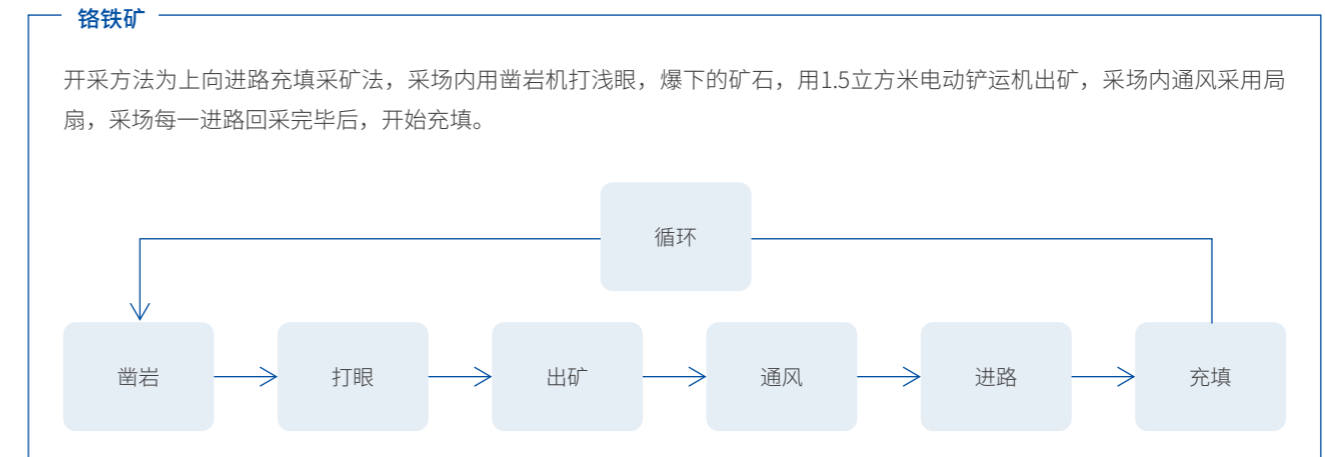
**锂精矿**

- 锂矿，锂及其化合物是国防尖端工业和民用高新技术领域的重要原料，在原子能工业、航天工业、冶金工业中均有应用。锂电池是一种新型能源，广泛应用于信息产品、摄像机、照相机、电动汽车和民用电力调峰电源等。
- 扎布耶一期太阳池项目经过盐田修复、动态兑卤、立体结晶等工艺优化。由于受春季异常低温、夏季多雨以及央督后部分盐田、结晶池拆除等影响，2025年，公司锂精矿产品产量达3,367.47吨，较上年度减少1,715.80吨。
- 扎布耶二期于2024年6月建成并正式进入试生产，达产后实现1.2万吨/年碳酸锂、15.6万吨/年氯化钾、200吨/年铷铯混盐产能规模的盐湖资源绿色综合利用。该项目已于2025年9月顺利完成120小时的功能考核并在10月正式进入投产。
- 由于该项目属于大型工业装置，为全球首套采用“膜分离+MVR”工艺的盐湖提锂工程，在推进过程中，项目面临高寒地带的艰苦建设条件，包括低温、大风、冻土与昼夜温差大等不利因素，同时项目还需应对复杂的技术调试、严苛的环境适配与产品验证等多重挑战。2025年公司碳酸锂产品产量达656.51吨，氯化钾产品产量达13,346.00吨。

**铬铁矿**

- 铬铁矿是重要的战略物资之一，是冶炼不锈钢的重要原料，在冶金工业、耐火材料和化工工业中得到了广泛应用。
- 西藏地区占全国铬铁储量的半数以上，国内能够直接入炉冶炼铬铁合金和用于铬盐化工的高品位铬矿都集中于西藏，并且主要分布在公司拥有采矿权的罗布莎矿区所在的山南市。
- 2025年，山南分公司进一步固化攻关成果，强化产品质量管控，产量仍位于国内同行业前列。但由于受资源禀赋变化的影响，2025年，公司铬产品产量达103,738.92吨，较上年减少22,036.72吨。

### 产品工艺流程



## 2025年亮点绩效



### 环境绩效

温室气体排放总量<sup>1</sup>

**27,462.22**吨二氧化碳当量

能源消耗总量<sup>2</sup>

**11,998.54**吨标煤

绿电采购量<sup>3</sup>

**4,913.9**兆瓦时

环境保护资金投入

**280.1**万元

人均环保培训时长

**35**小时

环保培训资金投入

**0.64**万元



### 社会绩效

本地雇佣率

**94.17%**

少数民族员工占比

**91.26%**

集体合同签署率

**100%**

员工平均培训

**48.21**小时

员工帮扶投入

**93.15**万元

员工帮扶慰问与救助

**2,156**人次

员工流失率

**3.10%**

员工安全培训覆盖率

**100%**



### 治理绩效

独立董事占比达

**56%**

全体员工腐败和贿赂违规事件

**0**次

歧视或骚扰违规

**0**次

客户隐私数据违规

**0**次

利益冲突违规

**0**次

1. 该指标中，2025年温室气体项下的电力相关排放数据（基于位置计算），西藏扎布耶的电力数据为2025年8—12月，其余电力部分为2025年全年数据。

2. 该指标所涵盖的电力能源消耗数据里，西藏扎布耶的电力数据为2025年8—12月，其余电力部分为2025年全年数据。

3. 该指标来源分为两部分：一是山南分公司，数据为2025年全年数据；二是西藏扎布耶，数据为2025年8-12月。

## ESG治理

### ESG战略

西藏矿业始终坚持经济、环境、社会综合价值最大化的核心理念，持续深耕ESG管理实践。公司将ESG要求全面融入产品研发、生产运营及市场拓展等全业务流程，以优化资源配置为抓手，不断向综合价值最大化目标迈进。

在此基础上，公司重点关注职业健康安全、气候变化应对、废弃物循环利用及能源管理等关键社会环境议题，系统推进各项ESG工作走深走实，以实际行动助力经济社会可持续发展，充分彰显企业在多领域协同发展中的责任担当。

2025年，公司稳步推进ESG领域工作改进，为立足青藏高原矿产资源开发主业，公司以“打造青藏高原矿产资源绿色综合开发利用引领者”为目标，将绿色发展理念贯穿项目建设与生产运营，凭借ESG绩效提升强化市场信任，为可持续发展注入强劲动力。

### ESG治理架构

作为西藏自治区最大的综合型矿产品开发企业，公司始终坚持合理、有序开发矿产资源，并秉承“绿色矿山/绿色盐湖”的技术路线，以不忘初心、持续回馈社会为己任，致力于在ESG发展道路上迈出坚实步伐。目前，公司已经成立以董事会办公室为牵头部门的ESG可持续发展跨部门工作组，作为ESG工作的主要协调与执行机构；工作组由公司总经理担任组长，各职能部门、分（子）公司的部门负责人作为成员，共同推进ESG相关事项的落地落实。

#### • ESG风控与尽职调查

公司已建立完善、严谨的投资行为环境尽职调查制度体系。在收购、兼并等关键投资活动中，明确规定须在决策环节前全面完成环境尽职调查。针对被收购对象，公司深入剖析其环保状况，系统评估潜在环境风险，并将评估结果作为重要决策依据之一，以确保投资行为符合环保合规要求，切实降低投资风险，稳步提升投资效益。

### 双重重要性分析

2025年，公司继续开展ESG重要性议题的识别及重要性评估工作。

#### 识别

结合宏观政策、行业趋势、同业可持续发展对标，以及公司的发展战略、规划文件等，明确与行业相关的政策导向、发展机遇，以及公司的运营重心，确定了20项对于公司和利益相关方具有重要性的可持续发展议题。

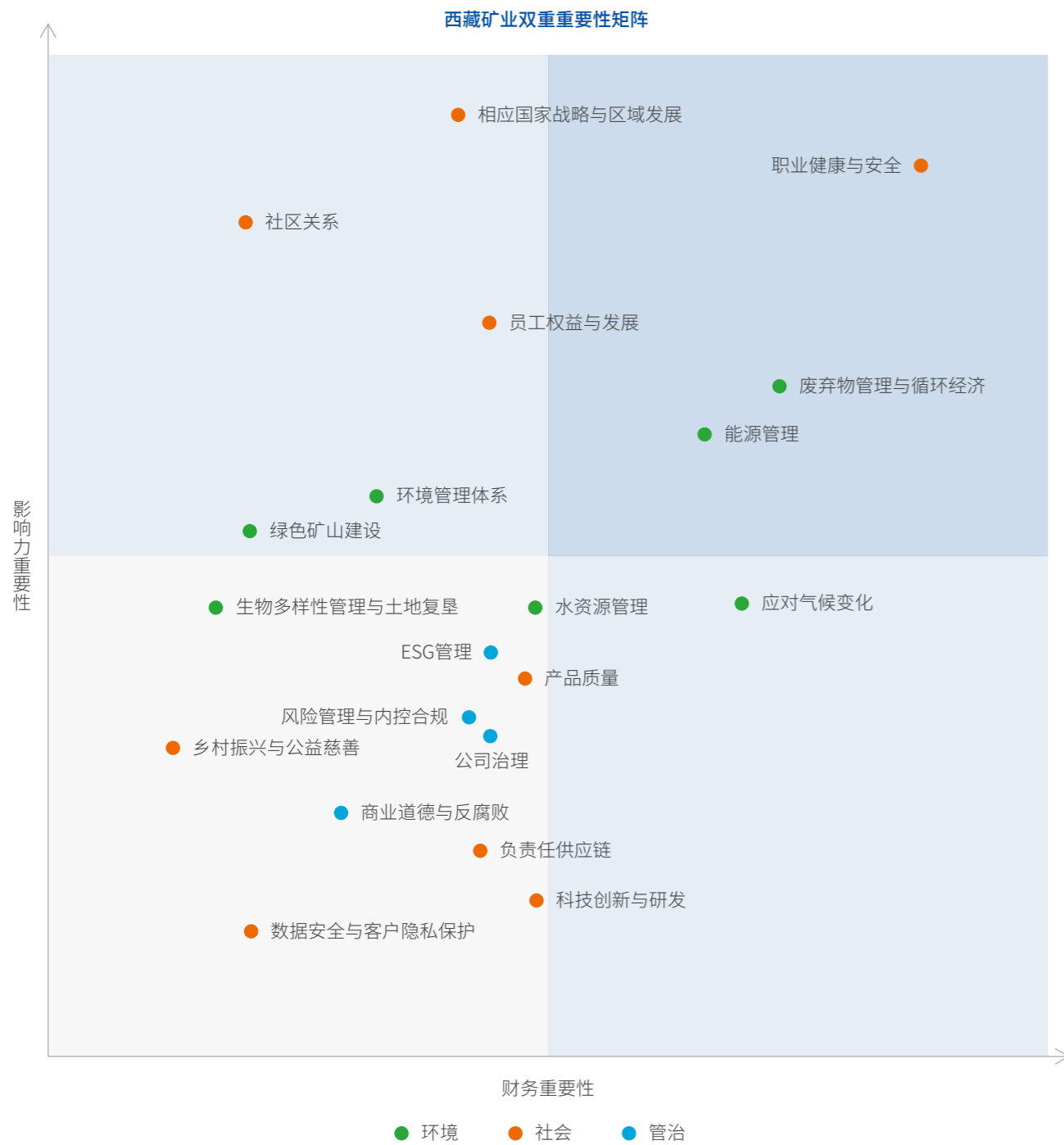
#### 评估

对议题影响重要性和财务重要性进行评价，确定影响/财务重要性评估因素，进行利益相关方调研、设置判定影响/财务重要性的阈值、形成影响/财务重要性结论。

#### 筛选

根据议题评价结果构建双重重要性矩阵，对于具有双重重要性的议题，在报告中重点披露。

## 议题双重重要性矩阵图



## 利益相关方沟通

西藏矿业高度重视利益相关方的期望与诉求。报告期内，我们持续与股东及投资者、政府及监管机构、客户、员工、合作伙伴及供应商、社区等利益相关方保持积极沟通，通过建立多种日常沟通和专项沟通渠道，及时、全面了解相关方的诉求和期望，并基于相关方的意见适时调整和优化相关管理与实践举措。

利益相关方	重点沟通议题	沟通渠道
 <b>政府与监管机构</b>	响应国家战略与区域发展 风险管理与内控合规 公司治理 环境管理体系 ESG管理	日常沟通汇报 项目审批 政府监督 上报统计报表
 <b>股东与投资者</b>	应对气候变化 废弃物管理与循环经济 能源管理 风险管理与内控合规 公司治理 ESG管理 科技创新与研发 商业道德与反腐败	年度报告与其他法定信息披露 业绩发布会 资本市场会议 网站、热线电话、访问、路演等
 <b>客户</b>	产品质量 科技创新与研发 数据安全与客户隐私保护	日常业务交流 定期走访
 <b>员工</b>	职业健康与安全 员工权益与发展	工会组织和职工代表大会 走访调研 定期培训 企业文化活动
 <b>价值链伙伴</b>	负责任供应链 产品质量	日常业务交流 定期走访 战略合作谈判 问卷调查 官网、微信互动
 <b>社区</b>	乡村振兴与公益慈善 社区关系 水资源管理 绿色矿山建设 生物多样性管理与土地复垦	公益慈善活动 社区沟通活动 回应外部调查

# 公司治理机制

西藏矿业严格遵循法律法规及上市管理规定，紧密结合矿产行业特性，构建起一套契合公司战略布局、适配生产经营实际的特色治理架构，为公司稳健发展筑牢坚实根基。公司始终致力于深化规范运营，强化科学治理，不断完善公司治理、合规与发展管理与商业道德，全方位提升公司治理效能，引领行业高质量发展。

- 公司治理
- 合规与风险管理
- 商业道德与反腐败

回应联合国SDGs:



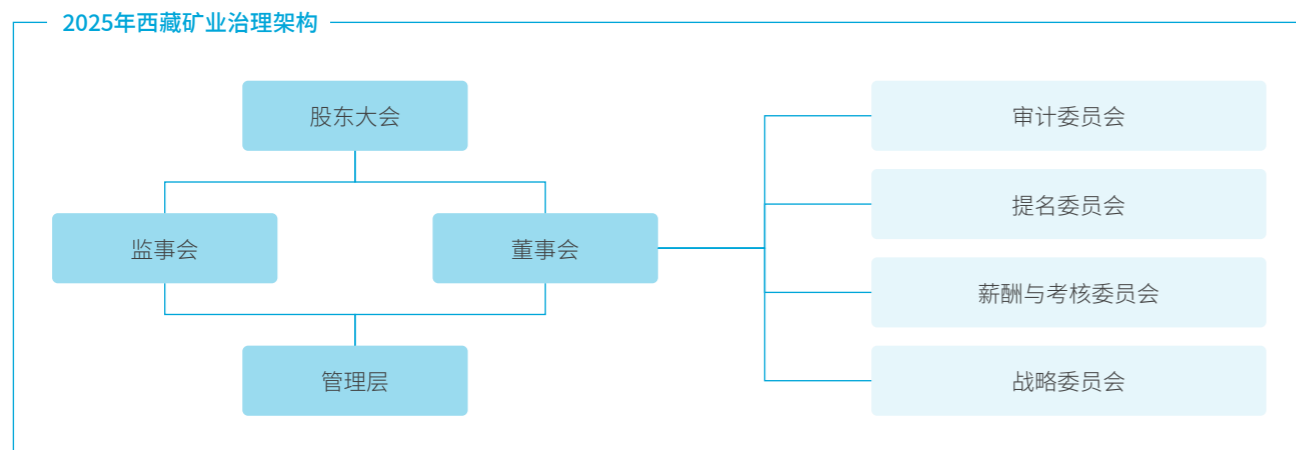
## 公司治理

西藏矿业致力于建立规范有效的治理架构，股东大会、董事会、监事会及管理层各负其责，相互补位、协同配合，实现正向协同的治理架构。公司亦注重董事会成员背景的多元化与独立性，不断提升董事会胜任力和综合治理水平。

### 公司治理架构

公司严格按照《公司法》《中华人民共和国证券法》《上市公司治理准则》等法律法规，持续完善公司法人治理结构、改善决策流程、改进管理方式。公司依法建立了股东大会、董事会、监事会和管理层的“三会一层”的法人治理结构，明确了决策、执行、监督等方面的职责权限，形成了合理的职责分工和制衡机制。

截至报告期末，根据新修订的《公司法》，国务院国资委《中央企业公司章程指引》以及中国证监会《上市公司章程指引》等有关文件精神和要求，已取消监事会，由董事会下设的审计委员会行使监事会的职权，进一步优化公司治理结构，提高管理效率。



<b>股东大会</b>	股东大会是公司的权力机构，依法行使职权。公司严格按照有关法律法规以及《公司章程》等制度召集、召开股东大会，积极建立与股东畅通有效的沟通渠道，保障股东对公司重大事项的知情、参与决策和监督等权利。为进一步完善公司治理结构，更好地促进公司规范运作，2025年11月11日召开的第八届董事会第四次临时会议审议通过了《关于修订公司章程的议案》，将相关条款中的“股东大会”修订为“股东会”。
<b>董事会</b>	董事会是公司的常设机构，是公司经营管理的决策机构，是股东大会决议的执行机构，对股东大会负责，维护公司和全体股东的利益。董事会按照股东大会决议设立4个专门委员会。
<b>监事会</b>	监事会对公司重大的经济活动、董事及高级管理人员履行职责进行有效监督。
<b>管理层</b>	公司管理层维护公司和全体股东的最大利益。公司总经理负责主持公司的生产经营管理工作，对董事会负责，向董事会报告工作。

## 董事会组成及运作

公司不断健全和规范董事会议事和决策程序，保证公司经营、管理工作的顺利进行。董事会在《公司章程》和股东大会的授权范围内，负责公司发展目标和重大经营活动的决策。公司制定并执行《董事会议事规则》等制度，对于董事会组成、选举程序等作出了明确规定。报告期内，公司董事会由9名董事组成，其中独立董事占董事名额的三分之一以上。

为提高董事会工作效率和科学决策的水平，公司董事会下设四个专门委员会，包括审计委员会、战略委员会、薪酬与考核委员会、提名委员会。专门委员会成员全部由董事组成，对董事会负责，依照《公司章程》和董事会授权履行职责。

委员会名称	委员会职责	召开情况
审计委员会	负责审核公司的财务信息，监督财务运营状况，检查公司重大经营活动的合规性，提议聘请或解聘会计师事务所，协调内部审计部门与会计师事务所之间的沟通等。	报告期内，委员会共召开6次会议。
提名委员会	负责拟定董事、高级管理人员的选择标准和程序，对董事、高级管理人员选及其任职资格进行遴选、审核，向董事会提出任免、聘任或解聘的建议等。	报告期内，提名委员会共召开1次会议。
薪酬与考核委员会	负责根据董事和高级管理人员的业绩考核，提出薪酬分配方案的建议，审议公司的人力资源和薪酬政策及基本管理制度等。	报告期内，薪酬与考核委员会共召开2次会议。
战略委员会	负责对公司长期发展战略规划进行研究并提出建议，对重大投融资方案、重大资本运作和资产经营项目等进行研究并提出建议，对以上事项的实施进行检查等。	报告期内，战略委员会共召开1次会议。

## 董事会多元化

公司深信合理的董事会人员构成能够保证决策的科学性和严谨性，致力于推动董事会架构多元化建设。公司将多元化（包括但不限于性别、年龄、种族、国籍、文化及教育背景、地区及专业经验、技能、知识及服务任期等要素）纳入委任考量，确保为公司高层决策带来多元的视野和观点。

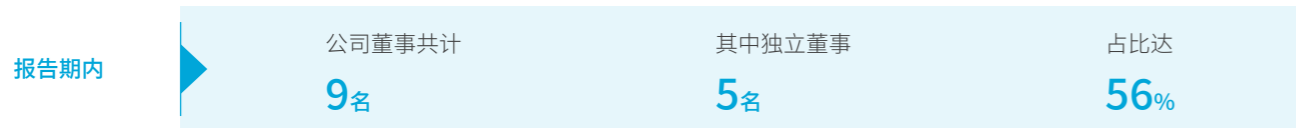
<b>报告期内</b>	
男性董事占比	女性董事占比
<b>67%</b>	<b>33%</b>

姓名	性别	执行董事	独立董事	战略委员会	审计委员会	提名委员会	薪酬与考核委员会
蔡方伟	男	●		主任委员		委员	
尼拉	女	●		委员			
单志健	男	●					
布琼次仁	男	●					
牟文	女		●		主任委员		委员
邓昭平	男		●	委员		委员	
王蓓	女		●			主任委员	委员
严洪	男		●		委员		主任委员
杨勇	男		●		委员		

## 董事会独立性

公司高度重视董事会独立性，严格遵守《公司法》《上市公司治理准则》和《上市公司独立董事管理办法》等法律法规，制定并执行《公司章程》《独立董事制度》。公司独立董事对公司及全体股东负有忠实与勤勉的义务，在董事会中发挥参与决策、监督制衡、专业咨询作用，维护公司整体利益，保护中小股东合法权益。

公司独立董事的选聘严格遵循相关法规及《公司章程》规定的程序，由提名委员会提名，股东大会选举产生。提名过程充分考量候选人的独立性、专业能力与经验，确保其能独立于公司管理层及控股股东，保证决策的公正性与独立性。



## 监事会管理

公司严格按照《公司章程》等相关法律法规设立监事会，并持续完善监事会建设。公司《监事会会议议事规则》规定，监事会每6个月至少召开一次定期会议，并可根据需要召开临时会议。此外，监事会成员应当列席或出席董事会会议与股东大会会议，发挥监督作用，促进公司规范运作与持续健康发展。为贯彻落实新《公司法》，进一步完善公司治理结构，提升公司规范运作水平，根据国务院国资委《中央企业公司章程指引》、中国证监会《上市公司章程指引》等有关文件精神和要求。公司于2025年11月11日召开第八届董事会第四次临时会议审议通过《关于修订〈公司章程〉的议案》，原由监事会行使的相关职权已整体划转至董事会下设的审计委员会承接并行使原监事会相关职权。

## 薪酬政策

为落实中国宝武集团关于市场化经营机制的要求，激发企业活力，公司加强了经营管理人员的契约化管理，确保公司战略目标的顺利实现。公司与经理层成员签订为期三年的岗位聘任协议，并根据协议内容进行薪酬的计算与兑现。公司制定并执行《领导人员受党纪政务（政纪）处分及组织处理后有关评价和薪酬等事宜处理实施细则》，若发现相关管理人员任期内存在违反国家有关法律法规等情形，则按有关规定对该人员任期内的考核结果进行追溯调整、扣减当年绩效年薪或追索扣回部分或全部已发绩效年薪和任期激励收入。

## 合规与风险管理

西藏矿业深知合规运营是公司可持续发展的关键。公司致力于构建健全的风险管理、内控管理与内审管理体系，积极应对生产和运营中的各类潜在风险，为公司战略目标的稳步实现筑牢根基。

## 风险管理机制

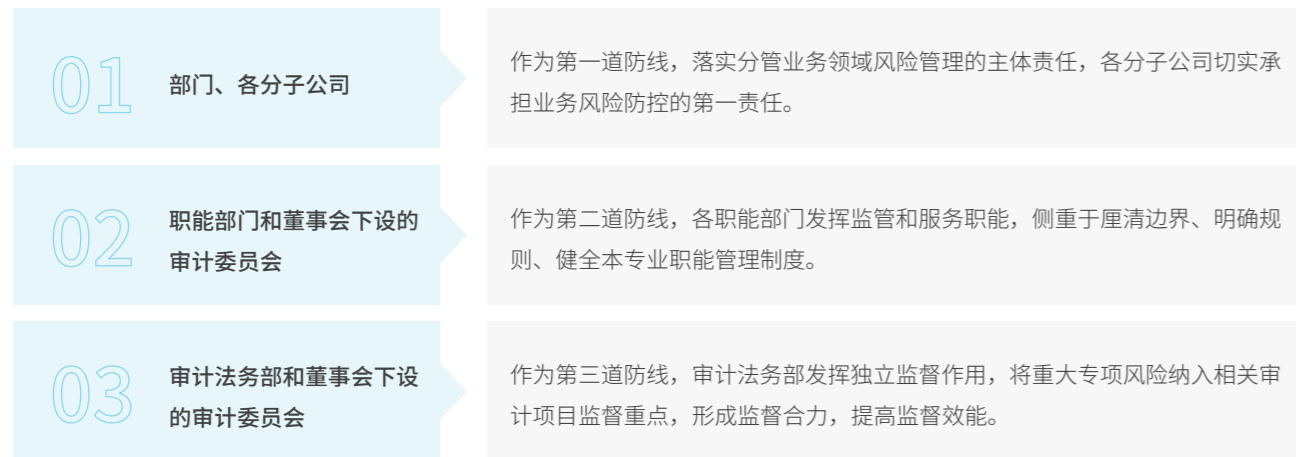
公司致力于持续优化公司风险治理体系，遵守《中央企业全面风险管理指引》《中央企业合规管理办法》等相关要求，制定并执行《全面风险与内部控制管理制度》，不断健全重大风险的应对策略，强化重大风险预警和报告机制。董事会下设审计委员会，负责指导公司风险管理体系、内部控制体系、合规管理体系建设，完善公司内部控制和风险管理。

### 西藏矿业风险管理架构



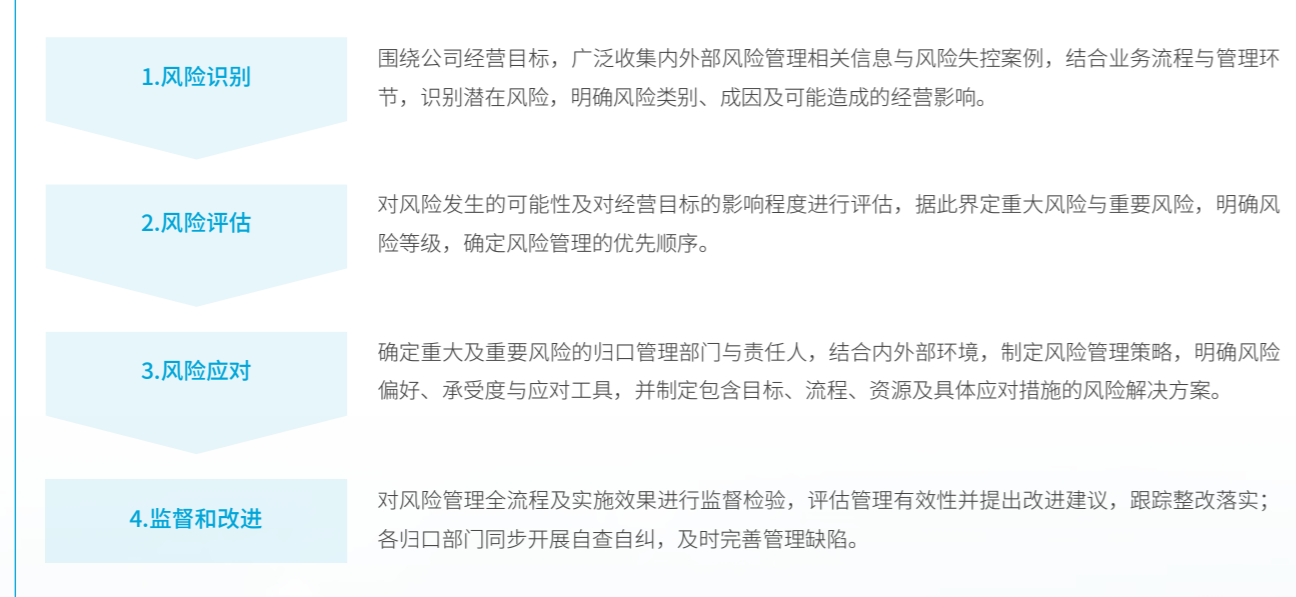
公司的全面风险管理始终坚持底线思维和红线意识，坚持诚实守信、稳健审慎、依法合规、守正创新。公司依据《中央企业全面风险管理指引》，参考企业风险管理框架以及结合公司实际情况，构建西藏矿业全面风险管理体系，全方位提升公司风险管理水平。

### 西藏矿业风险管理三道防线



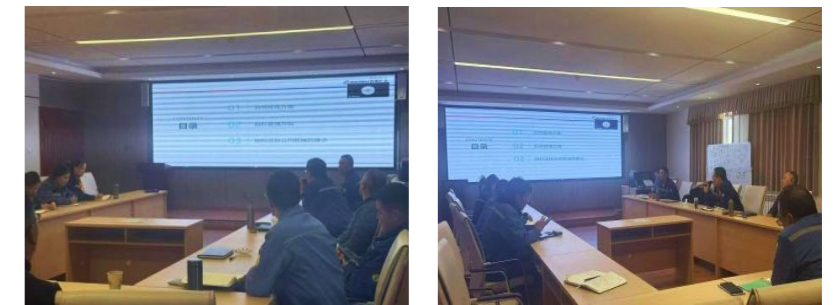
公司定期开展全面风险管理工作，编制风险评估表并实施风险问卷调查，开展覆盖下属分子公司的风险识别和评估，形成年度全面风险管理报告及推进计划。公司亦按季度跟踪各单位风险管控情况，以保障重大重要风险可控。报告期内，公司重大重要风险均处于可控状态。

### 西藏矿业风险管理步骤



### 案例 风险管理专题培训

报告期内，公司联合西藏扎布耶党组织开展对外合同授权与签订专题培训会，围绕《民法典》合同八大核心条款及风险，聚焦集团巡审在招标领域发现的招标管理问题进行宣贯，提升业务人员法律意识、风险合规识别和招标采购业务能力。此外，审计法务部组织内部制度宣贯培训，明确各部门职责分工，确保人员掌握制度内容，培训参训员工达61人次。



风险管理专题培训会

### 案例 经济业务合同授权培训会

为进一步规范公司经济业务合同管理流程，明确合同授权权限边界，提升全体经济业务相关人员的合规意识与专业能力，公司围绕“经济业务合同授权”主题展开深度讲解，进一步明确了合同与招标管理的标准与要求，强化了全员的合规意识与责任担当。



经济业务合同授权培训会

## 内控管理

公司持续强化内部控制，依据财政部等五部委发布的《企业内部控制基本规范》及其配套指引，开展内部控制体系的设计与运行有效性自我评价，完善公司内控体系建设；公司亦遵照上级单位对照检视内控体系有效性工作总体要求和内控体系有效性抽查评价的通报，认真组织学习，深入检视内控体系有效性存在的短板弱项。

## 内审管理

公司遵守《中华人民共和国审计法》《审计署关于内部审计工作的规定》《关于深化中央企业内部审计监督工作的实施意见》等相关要求，建立健全内部审计制度，制定并执行《内部审计制度》《管理审计管理制度》等制度，持续优化内部审计工作流程，不断提升内部审计工作质量，充分释放内部审计在强化企业管理、防控风险等方面的关键作用。报告期内，公司开展内控审计工作，对两家下属单位开展关于工程财务决算审计、安全生产经费审计等项目，发现相关问题共51项，督促相关部门和单位及时整改，持续推动公司内控管理水平提升。

## 商业道德与反腐败

西藏矿业深知负责任商业行为是公司高质量发展的重要基石。公司致力于建设诚信合规的营商环境，将商业道德规范、合规经营理念与各利益相关方期望相结合。公司尊重市场竞争原则，支持和维护公平自由的市场竞争环境，坚决反对任何形式的商业贿赂、勒索、欺诈、洗钱、垄断、不正当竞争行为。

### 廉洁与反腐败

公司遵守《中华人民共和国刑法》《中华人民共和国反不正当竞争法》《国有企业管理人员处分条例》等法律法规，制定并执行《合规管理制度》等管理制度，不断精进反腐败管理机制，坚决抵制贪污腐败行为。报告期内，公司未发生腐败和贿赂违规事件与贪污相关诉讼案件。

公司着力构建健全的廉洁风险防控体系，由纪检监察部牵头负责贪污腐败等违规违纪行为的监督管理。纪检监察部定期梳理廉洁风险点，强化廉洁风险监测、分析与动态管控，制定并落实针对性防控措施。公司建立健全责任追究机制，要求员工入职时签订《合规经营承诺书》，对违规违纪行为严肃追责问责。

公司重视廉洁文化建设，通过线上与线下方式对董事、管理层与员工开展商业道德合规培训，提升员工商业道德意识，增强公司廉洁文化氛围。

**案例** 反贪腐与商业道德培训

为进一步加强廉洁文化建设，报告期内，公司专门组织董事、高级管理人员及核心管理层参加反贪腐与商业道德专题培训，强化关键岗位人员廉洁自律意识与合规履职能力，推动廉洁文化建设，切实筑牢依法合规、廉洁从业的思想防线与制度防线。



公司开展管理层警示教育会

**案例** 采购销售领域专题廉洁教育会

为强化采购销售领域廉洁风险防控，报告期内，公司纪检监察部组织采购岗位相关员工，召开采购销售领域专题廉洁教育会。会议解读廉洁从业相关规定与纪律要求，强化全员廉洁自律意识和风险防范能力，推动廉洁文化与采购销售业务流程、岗位履职要求深度融合。



采购销售领域专题廉洁教育会

## 信访举报机制

公司建立健全信访举报工作机制，员工、客户、供应商、承包商等各类利益相关方均可通过举报渠道对各类违法违规、不当行为进行举报。公司严格遵循保密原则，制定并严格执行《保密管理办法》《商业秘密及内部事项保密管理办法》《纪检监察工作保密规定》等内部管理制度，切实保障举报人个人信息及举报内容安全，坚决杜绝任何形式的打击报复行为。

对于匿名举报，公司严禁擅自通过核查笔迹、互联网协议地址等方式追溯举报人身份。确有必要开展相关核查工作的，纪检监察人员须严格履行报批审核程序后方可实施。对故意泄露举报人信息、实施打击报复的行为，一经查实，公司将依法依规严肃处理。



**举报电话：**0891-6872398



**举报地址：**西藏拉萨市堆龙德庆区柳梧新区慈觉林街道顿珠金融城金玺苑16层1611办公室

## 反不正当竞争

公司遵守《中华人民共和国反不正当竞争法》，建立健全反不正当竞争管理体系。公司通过《招标管理制度》，明确禁止商业贿赂、虚假宣传、侵犯商业秘密等不正当竞争行为，对招标环节中的不正当竞争情形做出清晰界定，并建立严格的审查流程与投标人诚信管理体系，确保招标活动公开、公平、公正开展。报告期内，公司未发生任何与不正当竞争行为有关的罚款，亦未发生因不正当竞争行为导致诉讼或重大行政处罚的事件。

2025年商业道德与反腐败绩效表

董事腐败和贿赂违规事件	0次	管理层腐败和贿赂违规事件	0次	员工腐败和贿赂违规事件	0次		
歧视或骚扰违规	0次	客户隐私数据违规	0次	利益冲突违规	0次		
洗钱或内幕交易	0次	不正当竞争行为行政处罚金额	0万元	不正当竞争行为涉案金额	0万元		
商业道德培训总人数	120人	其中：董事	3人	管理层	28人	员工	89人
商业道德培训董事覆盖率	33.33%	商业道德培训管理层覆盖率	62.22%	商业道德培训员工覆盖率	45.41%		

# 构筑绿色生态体系

西藏矿业将环境管理作为企业可持续发展的核心基石，围绕高原矿区生态保护与资源集约开发，系统搭建覆盖环境管理体系、生物多样性保护、绿色矿山建设及污染物全流程管控的绿色运营框架，以制度化、精细化手段持续夯实环境责任担当。

- 环境管理
- 污染物管理
- 资源与能源
- 应对气候变化

回应联合国SDGs:



# 环境管理

## 环境管理体系

公司严格遵守《中华人民共和国环境保护法》《中华人民共和国清洁生产促进法》等国家法律法规，系统构建以《环境保护责任制》《环境保护事件问责管理办法》为核心的环境管理制度体系，设立安全环保部作为节能环保管理的专职机构，明确环保管理人员配置与职责权限，形成总部统筹、分子公司落实、基层执行的三级管理架构。



### • 数字化转型与技术创新

公司积极推进西藏矿业智慧安环信息化平台的应用，保障数据稳定在线、信息精准无误、过程及时管控并同步推进扎布耶盐湖绿色矿山智慧化建设项目投运。

### • 目标管理与绩效考评

公司已建立涵盖环境保护责任、事件问责、固体废物与危险废物管理、环保设施运行、环境监测、能源管理、隐患排查等关键领域的16项管理制度及评价标准，为体系化、规范化管理提供制度支撑。

公司每年与分子公司、各部门签订《节能减碳环保目标责任书》，主要考核指标包括：

- **不发生**《环境保护事件问责管理办法》规定的B类环境保护事件，不突破年度问责标准；
- **不发生**重大及以上突发环境事件；
- 确保节约能源与生态环境保护数据**真实、准确**，严禁弄虚作假；
- **不得瞒报**突发环境事件及节能环保违法违规事件；
- **完成**中国宝武集团分解下达的万元产值能耗、万元产值二氧化碳排放**目标**。



签约节能减碳环保目标责任书现场



## 环境风险识别和预防

公司依据《突发环境事件风险管理办法》《环境污染事故管理办法》《现场环保隐患排查标准》及《年度安全环保督察工作方案》等制度文件，构建全流程环境风险防控体系。

### • 风险识别与评估分级

公司参照《企业突发环境事件风险评估指南（试行）》要求，将环境风险等级划分为一般、较大、重大三级。各单位每年2月底前完成年度突发环境事件风险评估报告编制并报安全环保部备案，重大风险单位原则上每三年委托专业机构开展风险评估

### • 隐患排查

公司建立“全员化、流程化、常态化”的环境隐患排查治理机制，各单位开展经常性全员隐患排查，建立隐患排查治理档案库。安全环保部组织技术专家开展现场检查，同时将隐患排查治理成效纳入年度评价考核。

### • 应急准备与能力建设

<b>应急预案体系</b>	各单位依据风险评估结果编制突发环境事件应急预案，按《企业事业单位突发环境事件应急预案备案管理办法》要求完成备案。预案体系涵盖综合环境应急预案、专项环境应急预案及现场处置应急预案。
<b>应急演练与培训</b>	各单位将应急演练纳入年度能源环保工作计划，定期组织开展实战演练，编制演练评估报告并持续完善预案。
<b>应急资源保障</b>	按标准配备应急救援物资及人员，定期维护、补充更新应急物资。重大风险单位建立专职应急救援队伍及应急监测体系，较大风险单位建立兼职救援队伍并建立合作机制，一般风险单位指定专职或兼职环境应急人员。公司设立专项资金，强化应急处置资金保障能力。

## • 环境污染事故管理

公司依据《环境污染事故管理办法》，将事故按环境影响程度划分为轻微、一般、较大、重大四类，涵盖大气、水、噪声、固废、有毒有害化学品等污染类别。

### 事故调查与处置

一般及以下事故由责任单位24小时内完成调查并报安全环保部；较大事故由安全环保部、生产技术部联合调查；重大事故由总经理任组长的重大污染事故调查组负责，办公室协同向集团公司及政府主管部门报告。事故调查须查明时间、地点、污染物种类与源强、危害程度、经济损失等，形成事故报告并启动相应应急预案。

### 责任追究与考核

公司实施严格的事故考核机制，依据事故等级对责任单位及责任人进行约谈、离岗培训、经济处罚等。考核不讲客观原因，以环境影响程度为依据，确保责任落实到位。

## • 约束性指标与目标管理

公司对较大以上突发环境事件实施严格的约束性指标管理。年度较大以上突发环境事件总数为集团直接下达的约束性指标。该指标完成情况纳入各单位年度能源环保工作评价及领导班子绩效考核，形成目标引领、责任落实、过程管控的闭环管理机制。

## • 联防联控与持续改进

公司建立与地方政府应急体系的联动机制，共建社企突发环境事件应急防线。将环境风险管理纳入全面风险管理体系及年度能源环保工作评价，与各单位、领导班子个人绩效挂钩，持续提升环境风险防控能力。

## 环保培训

公司重点强化《青藏高原生态保护法》等法规学习，宣贯提升全员节能减碳环保意识能力。

### 案例 “六·五”世界环境日宣传活动

公司开展好2025年“六·五”世界环境日宣传活动，努力营造共同参与生态文明建设、改善环境质量、推动绿色发展的良好氛围，围绕“美丽中国我先行”为主题，通过张贴宣传栏、发放宣传手册等形式，宣传环保法、日常环保小知识等形式开展了宣传活动。



“六·五”世界环境日活动现场

### 案例 矿区白色垃圾清理活动

公司围绕“美丽中国我先行”中心主题，在矿区开展白色垃圾清理活动，切实提升矿区职工的环境保护意识，倡议人人做到美丽中国，我们都是行动者。



垃圾清理活动现场

### 案例 开展2025年西藏自治区生态文明宣传月专题普法活动

活动通过公司智慧安环信息化平台，向各部门、各分子公司发布了《习近平总书记在全国生态环境保护大会精神》《中华人民共和国环境保护法解读》《中华人民共和国青藏高原生态保护法》《西藏自治区环境保护条例》《西藏自治区国家生态文明高地建设条例》五项学习任务。

## 绿色办公

公司通过在办公区域及职工食堂悬挂主题横幅、播放专题宣传片等形式，持续营造绿色低碳办公氛围，引导员工将节约意识融入日常工作点滴。

### 案例 山南分公司开展节能宣传周及低碳日主题宣传

山南分公司为进一步增强全体职工绿色低碳意识，在日常活动场所张贴以“节能增效，焕‘新’引领”“碳路先锋、绿动未来”为主题的主题宣传海报，倡导矿区一线职工树立节约资源、绿色低碳的思想观念。

### 案例 西藏扎布耶开展节能宣传周及低碳日活动

公司围绕“节能增效，焕‘新’引领”“碳路先锋、绿动未来”为主题，与员工一起赴生产实地通过宣传绿色低碳理念。



活动现场照片

## 生物多样性管理

西藏矿业严格遵守《中华人民共和国环境保护法》《矿山生态环境保护与恢复治理技术规范（试行）》等法律法规，将生物多样性保护贯穿于矿产资源开发全过程。公司所属罗布莎矿山、扎布耶盐湖开采区域均不涉及自然保护区、生态红线及其他生态敏感区，从源头确保开发活动与生态保护不相冲突。

在项目建设前期，公司委托专业机构先后完成《西藏山南曲松县罗布莎I、II矿群南部铬铁矿改扩建项目环境影响报告书》《西藏自治区仲巴县扎布耶盐湖矿床锂资源开发（一期及技改）与固体硼砂开采项目环境影响后评价报告书》《日喀则市仲巴县扎布耶盐湖绿色综合开发利用万吨电池级碳酸锂项目环境影响报告书》等系列环评文件的编制。各项环评均对矿区及周边区域的生物多样性开展系统调查，结论表明，在落实保护措施的前提下，项目建设不会对生态系统多样性造成明显影响。

公司同步推进矿山生态修复与地质环境治理。扎布耶盐湖三个取土点地质环境恢复治理替代修复工程已完工并通过部门竣工验收，目前进入养护期。

## 绿色矿山建设

公司以扎布耶盐湖为核心载体，全面推进绿色矿山创建工作。一是持续推进智慧制造模块与生产流程的全流程适配，夯实数字化、智能化管理基础；二是严格对照绿色矿山建设标准，逐项梳理指标、查漏补缺，细致做好申报材料的筹备与自查评估；三是积极参与西藏自治区组织的绿色矿山遴选活动，确保创建工作有序推进。

公司将“绿色矿山”创建纳入生态环境水平提升的约束性指标管理，明确适用于西藏扎布耶。2026年目标为取得自治区级“绿色矿山”称号，2029年目标为取得国家级“绿色矿山”称号。通过分阶段、分步骤的创建路径，持续提升区域生态环境治理水平，增强绿色发展的示范效应。

### 案例 扎布耶盐湖二期工程正式投产

2025年9月30日，西藏扎布耶盐湖绿色综合开发项目“零碳锂厂”实现正式投产。作为中国宝武集团首批援藏央企战略落地的核心项目，该项目地处西藏日喀则市仲巴县海拔4500米的扎布耶盐湖，是西藏自治区“十四五”重点产业项目。项目采用“配套清洁能源”绿色工艺”模式，配套建设全球首个“光伏+光热+储能”孤岛电网，实现100%绿电供应，资源利用率达到国际领先水平，同时，工厂采取高水平建设引进和利时自动化控制系统，应用机器人巡检等先进智能化技术，在投产后一举达到智能化工厂水平，为青藏高原绿色开发打造先进工厂模板，通过一系列的举措西藏扎布耶在守护青藏高原生态底色的同时，构建起高海拔地区绿色锂资源开发的完整体系。



扎布耶二期工厂



扎布耶配套能源项目



扎布耶二期工厂中央控制室

### 案例 西藏矿业山南分公司罗布莎矿区“废石不出井”无废矿山建设案例

山南分公司罗布莎矿区为落实绿色矿山建设要求、转变矿业发展方式，自2017年起推进采矿工艺革新：将短臂式分层崩落采矿法优化为上向式充填采矿法，把生产产生的废石用于井下采空区回填，同时升级支护方式与运输系统，从源头减少废石产出；通过优化采矿方案设计、提高矿石贫化率、加强资源综合回收与生态环境治理，健全管理与监管机制，自2024年1月起，持续保持山南市“无废矿山”称号。



无废矿山牌匾



矿区持续开展绿化工作



## 污染物管理

### 废水排放管理

公司各单位持证排污、按证排污，严格对照环评确定的排水去向，对生产过程中产生的裂隙水、膜清洗水等落实沉淀、中和等处理措施，并配套在线监控与定期监测，确保废水稳定达标排放。

公司全面推行生活污水“零排放”管理，落实“纳管收集、集中处理、达标回用”模式，处理后废水全部用于厂区绿化、降尘等环节，严禁污水漫溢或私设暗管排放。公司通过强化废水处理设施运维、规范排口设置与监测频次，持续巩固治理成效，切实保障区域水环境安全。

废水类型	回收利用方式
生产废水	<ul style="list-style-type: none"><li>山南分公司的生产废水经采区沉淀处理后，由3890平硐自流排出，通过取水泵站排至生产高位水池，部分用于生产回用，剩余涌水量处理后达标排放。</li><li>西藏扎布耶的盐田废母液和锂精矿生产溢流水直接回湖，不涉及生产废水外排，全部循环利用。</li></ul>
生活污水	<ul style="list-style-type: none"><li>经生活污水沉淀池等装置收集处理后用于周边草场浇灌、厂区洒水降尘。</li></ul>

### 废气排放管理

西藏矿业针对生产过程中物料干燥、包装粉碎、酸碱尾气及柴油机械等主要废气产生环节，系统落实有组织与无组织排放管控措施，确保废气治理设施稳定运行、污染物达标排放。

- 有组织排放管控：设有废气排放口的单位，严格执行治理设施日常维护管理，定期清理粉尘、补充洗涤液，并按照监测频次要求开展废气排口定期检测。
- 无组织排放管控：固体矿堆场配置的抑尘喷雾设备与作业活动同步运行，砂石堆场按要求铺设抑尘网，降低大风天气扬尘扩散。各单位定期开展无组织排放巡查，确保控制措施持续有效。
- 柴油机械排放管理：自有柴油车、非道路柴油机械及柴油发电机严格执行自治区及属地排放标准，运行过程中杜绝黑烟排放，定期开展尾气检测与维护保养。

废气排放监测综合合格率已纳入公司约束性指标管理，2026年至2029年目标均为100%。通过规范监测流程、保障数据精准可靠。

### 废弃物管理与循环经济

公司遵循“减量化、资源化、无害化”原则，将固体废物管理与循环经济融入矿产资源开发全流程。

治理	内容
	公司明确安全环保部为归口管理部门，各分子公司落实主体责任。山南分公司、扎布耶锂业等单位均设有专职环保管理人员，负责产废台账、转移联单、处置合同及资质核查等日常管理。公司将固废合规处置与综合利用成效纳入年度能源环保工作评价及绩效考核，形成责任层层压实的管理机制。

战略	内容
	公司将“固废不出厂”作为资源循环利用的核心战略目标，致力于通过工艺优化与内部消纳，最大限度减少固体废物委外处置。山南分公司采用“向上进路充填采矿法”，将掘进废石全部用于地下采空区充填及露天采坑回填，有力支撑属地“无废城市”创建。

风险管理	内容
	<p>公司系统识别废弃物管理相关风险，主要包括：合规风险——危废及一般固废处置不当可能导致行政处罚、信用受损；环境污染风险——危废流失可能造成土壤、水体污染；运营风险——固废堆存压力增大影响生产接续。</p> <p>针对上述风险，公司采取以下管控措施：</p> <ul style="list-style-type: none"><li>资质准入与过程监控：对委外处置单位严格执行资质核实、现场核查、合同备案，首次合作单位实施现场考察与运输过程跟踪，杜绝非法处置。</li><li>合规利用评价：对内部综合利用固废，依据环评文件开展利用可行性评估；与现有环评不符的，通过环境影响再评估程序完善合规手续，确保“应用尽用、用必合规”。</li><li>危废全流程管控：规范危废产生点、暂存库管理，落实标识标牌、台账记录、防渗漏措施，严禁超量储存，防止“记录性流失”。</li><li>隐患排查治理：定期开展固废专项检查，重点核查转移联单、处置合同、利用台账等关键环节，形成闭环整改。</li></ul>

指标与目标	内容
	<p>公司将废石综合利用率作为预期性指标，适用于山南分公司，2026年至2029年目标均为100%。2025年，山南分公司产生废石<b>11.84</b>万吨，全部用于井下充填及采坑回填，综合利用率达<b>100%</b>。</p> <p>公司对危险废物实施<b>100%</b>合规处置管理，废包装袋、化验废液、废蓄电池、废矿物油、废油桶等全部委托具备相应资质的第三方单位处置，近三年<b>未发生</b>非法倾倒或流失事件。</p>

指标	2025年
危险废弃物产生量（吨）	28.03
其中：废矿物油（吨）	5.622
废油桶（吨）	0.646
废包装袋（吨）	18.198
化验室检验废液（吨）	2.83
其他危险废弃物（吨）	0.732
危废出库转移处置率（%）	58.47
一般废弃物产生量（吨）	118,362.39
其中：废石（吨）	118,362.39
废石回收利用率（%）	100

# 资源与能源

## 能源管理

以能源高效管理为战略核心，系统优化能源结构，推动清洁能源使用，实现资源节约与生态保护的协同发展。

### 治理

公司严格遵守《中华人民共和国节约能源法》等法律法规，以《能源管理办法》《能源监测分析管理办法》《能源因素识别和评价标准》《能源环保管理办法》为核心制度，系统构建“党政同责、一岗双责”的能源管理责任体系。

### 战略

公司将“节约资源、保护环境”作为基本国策和重大战略，遵循“依法依规落实法人主体责任，推进三治四化，技术创新驱动产业绿色发展，资源共享助推城市生态文明”的管理方针。编制并实施《西藏矿业发展股份有限公司青藏高原生态保护规划（2024—2029年）》，明确节能降耗相关要求，推动能源管理与高原生态保护协同发展。

公司以绿色低碳转型为引领，持续优化能源结构。扎布耶二期工程生产用电全部采用光伏发电，实现绿电替代，显著降低化石能源消耗及碳排放强度。

### 案例 西藏矿业扎布耶一期工程矿区光伏源储能系统改造项目

西藏扎布耶一期工程矿区光伏源储能系统改造项目于2023年9月立项，2025年6月28日通过公司内部验收。该项目响应国家及中国宝武集团“双碳”目标，针对矿区原柴油发电、煤炭取暖等高污染高排放模式进行升级，通过建设1MW/8.4MWh太阳能储能系统并接入原有500kW光伏发电系统，取消300kW柴油发电机组，同时以电取暖替代煤炭取暖，累计投入1,356余万元。项目采用磷酸铁锂电池及EMS能量管理系统等技术，实现“边储边用”的自发自用模式，其微网控制装置具备GOOSE快速通信、灵活扩展等创新特点。改造后，矿区实现24小时稳定供电供暖，每年节约柴油61.6吨、煤炭300吨，减少碳排放约1,003.7tCO<sub>2</sub>，同时降低了人力物力投入与安全风险。

### 风险管理

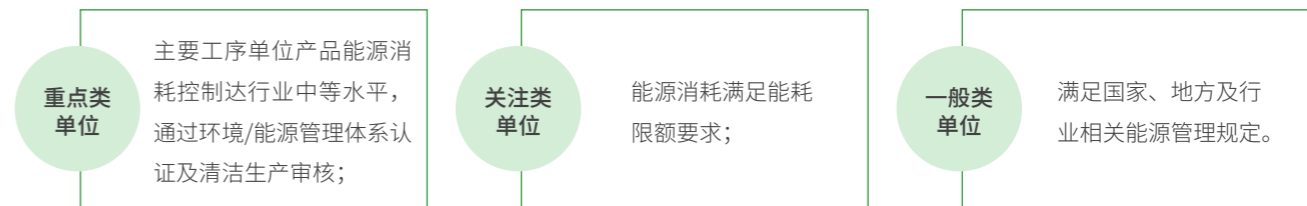
公司依据《能源因素识别和评价标准》，各单位采用过程分析法、工艺流程法等方法，全面识别生产工艺选择、用能设备效率、能源介质输送、运行工况控制、跑冒滴漏等13类能源因素，并运用专家判定法从技术可行性、经济可行性、控制不良影响三个维度确定优先控制能源因素及关键能耗特性。

公司识别的主要能源风险包括：高耗能设备淘汰滞后风险、生产工艺参数偏离风险、能源计量缺失风险、绿电消纳能力不足风险等，并通过技术诊断、专项督查、能效对标等措施实施动态管控。

### 指标与目标

公司依据《能源环保管理工作评价管理办法》及《节能环保绩效评价细则》，对各单位能源绩效实施半年度自评与年度综合评价，评价结果与组织绩效、领导班子个人绩效挂钩。

### 分类管控目标明确



公司严格完成中国宝武集团分解下达的万元产值能耗、万元产值二氧化碳排放目标（目标值另行下发），近三年未发生能源消耗超限额、违规用能及能源数据弄虚作假事件。扎布耶二期工程绿电应用有效降低单位产品碳排放强度，为后续可再生能源消纳责任权重考核奠定基础。

指标	2025年
能源消耗总量（吨标准煤） <sup>1</sup>	11,998.54
单位产值能源消耗强度（吨标准煤/万元） <sup>2</sup>	0.45
汽油消耗量（吨）	4.02
柴油消耗量（吨）	437.77
蒸汽量（百万千焦） <sup>3</sup>	155,790.48
外购电力消耗量（兆瓦时） <sup>4</sup>	4,913.9
其中：绿电采购量（兆瓦时）	4,913.9



1. 该指标所涵盖的2025年电力能源消耗数据里，西藏扎布耶的电力数据为2025年8—12月，其余电力部分为2025年全年数据。  
2. 该强度指标计算所涵盖的2025年电力能源消耗数据，西藏扎布耶的电力数据为2025年8—12月，其余电力部分为2025年全年数据。  
3. 蒸汽数据为2025年8-12月数据。  
4. 该指标来源分为两部分：一是山南分公司，数据为2025年全年数据；二是西藏扎布耶，数据范围为2025年8—12月。

2025年绿电统计	
单位	电力消耗量（兆瓦时）
山南分公司	240.11
西藏扎布耶 <sup>1</sup>	4,673.79

## 水资源管理

公司严格遵守《中华人民共和国水法》《中华人民共和国水污染防治法》等法律法规，坚持“以水定产、量水而行”，将水资源节约、保护与循环利用贯穿矿产资源开发全过程。

公司严格执行取水许可制度，各单位依法办理取水许可证，并按许可水量取水，严禁超量、超范围取水。取水许可证到期及时申报延续或重新办理，确保持续合规。公司将“杜绝超标用水”纳入约束性指标管理，2026年至2029年目标均为“达标”。

### • 循环用水

公司以源头减量为抓手，持续推进工艺优化与节水技术改造，积极选用节水设备、提高循环冷却水重复利用率，并探索中水替代新水等路径，最大限度降低单位产品取水量。同时，因地制宜开展非常规水资源回收利用，重点做好凝结水、泵头冷却水等工艺净水的收集与回用，逐步将雨水、再生水等非常规水源纳入统一管理体系。

**案例** 水资源调查与矿区生态保护

西藏扎布耶有序推进扎布耶盐湖流域（塔若错）水资源调查评价工作，已完成方案编制并通过自治区水利厅评审，后续将严格按照方案计划组织实施，为盐湖资源开发与生态保护协调推进提供科学依据。山南分公司加强罗布莎铬铁矿生产管控，防止对雅鲁藏布江造成污染。

### • 智慧化建设与目标管理

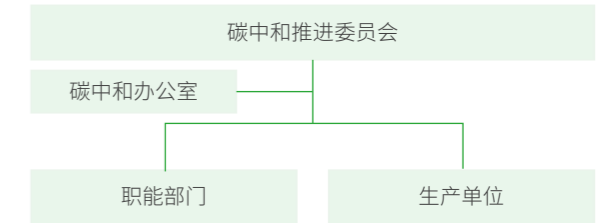
扎布耶盐湖矿床绿色矿山建设智慧化项目已建成并通过公司内部验收，其水资源监测与智能调控模块为精细化用水管理提供技术支撑。公司将持续依托智慧化手段，提升水资源计量、统计与预警能力。

1. 该指标为2025年8-12月期间数据。

## 应对气候变化

### 治理

为系统推进气候变化与“双碳”管理工作，公司建立了完善的组织架构和管理体系。公司设立了“碳中和推进委员会”及碳中和办公室，全面负责“双碳”工作的统筹规划与日常管理，确保碳排放管理规范化和系统化。在此基础上，公司通过与各分（子）公司签订《节能环保目标责任书》，将能耗约束性目标融入绩效考核体系，确保责任落实到位。



公司各单位结合矿区所在地特点、生产特性等，进一步深挖可降低碳排放的方向和举措，重点从以下方面开展减碳建设，助力自治区、中国宝武实现“双碳”目标：

**降低并逐步取消煤炭使用**

各矿区均处于高海拔地区，每年取暖季长，其中扎布耶矿区一期缺乏国网电力供应，同时当地日照条件好，有利于光伏发电，各单位通过策划接入国网、建设光伏储能等方式，降低并逐步取消使用煤炭作为取暖等能源供给，到2025年，煤炭用量降低 $\geq 80\%$ ，到2029年（本规划期末）全面取消煤炭消耗。

**降低柴油使用量**

各单位在对柴油型非道路移动机械进行更新换代时，优先选用新能源型非道路移动机械，并逐步利用光伏储能或国网电力能源替代现有柴油发电机组，降低柴油等化石能源使用量，到2029年（本规划期末）柴油用量降低 $\geq 50\%$ 。

**节能设备**

各单位按照淘汰设备目录规定的期限，对高耗能、低能效比等淘汰落后设备进行更新换代；在动力供应、电力输配、热能传递、照明等设备选用时，优先按照推荐目录选用高能效比、节水节能型设备。

## 战略

公司将深入学习贯彻习近平生态文明思想，全面贯彻落实党中央、国务院关于碳达峰碳中和的重大决策部署，将应对气候变化作为企业绿色低碳转型的核心议题。公司积极响应中国宝武集团工作要求，紧密追踪全球低碳技术演进与政策动态，系统识别与评估转型风险、实体风险及衍生机遇，并在此基础上主动谋划、科学布局气候应对战略。通过将气候因素融入发展规划、资源配置与运营决策，公司持续强化自身及价值链的气候韧性，着力提升应对极端天气、政策调整、市场变迁等多重挑战的能力，为实现高原矿业与生态环境协同发展筑牢战略根基。

## 影响、风险和机遇管理

公司参考国际可持续准则理事会（ISSB）发布的《国际财务报告可持续披露准则第2号—气候相关披露》（IFRS S2），系统识别气候变化带来的环境与气候风险及潜在机遇，并依据识别结果制定针对性的风险应对策略与机遇把握方案，以保障公司在复杂气候环境下稳健运营。

类别	风险/机遇描述	影响时期	财务影响	应对措施
物理风险	<b>急性风险：</b> 极端天气事件（如暴雪、强降雨、冰雹）频发，可能导致矿山作业中断、运输受阻及人员安全受威胁。	短期、中期、长期	可能导致生产中断造成收入减少、应急抢险及设备维修成本增加、保险费用上升等负面财务影响。	1. 修订并发布《极端天气应急预案》，明确预警响应机制与停产撤人权限； 2. 在矿区增设气象监测点，接入地方灾害预警平台，实现预警信息实时联动； 3. 每年组织开展极端天气专项应急演练，覆盖矿山、选厂及尾矿库等重点区域。
	<b>慢性风险：</b> 区域性降水模式变化可能导致季节性洪水或干旱加剧，影响矿山排水安全及生产用水保障。	长期	可能导致排水系统升级、取水设施建设等资本性支出增加，以及水资源采购、水处理等运营成本上升；极端情况下可能因水资源短缺导致产能受限，进而影响收入。	1. 实施尾矿库、排土场截排水系统升级改造，提升防洪标准； 2. 推进盐湖卤水均衡开采与淡水补给研究，探索多水源联合调度方案。
转型风险	<b>政策与法规风险：</b> 国家及西藏自治区碳达峰碳中和政策持续收紧，公司可能面临更严格的碳排放核算、配额履约及能效准入要求。	中期、长期	可能导致碳配额采购、碳排放监测报告等合规成本增加，以及低碳技术改造、清洁能源替代等资本性支出增加；若未能满足减排要求，可能面临罚款风险。	1. 建立碳排放数据月度核算与季度对标机制； 2. 设立低碳技术专项资金，重点支持锂、铬选矿工艺优化及能源替代研发。
	<b>技术风险：</b> 低碳冶炼、盐湖提锂等工艺迭代加速，若技术升级滞后可能导致单位产品碳排放强度高于行业基准。	短期、中期、长期	可能导致研发投入持续增加，现有设备因不符合新标准而提前淘汰形成资产减值，以及低碳产品竞争力不足导致市场份额下降。	1. 建立“产学研用”联合攻关机制，围绕高原低氧环境下选矿节能技术开展定向研发； 2. 对现有能源管理体系进行升级改造，2025年底前完成重点用能设备在线监测系统部署。
	<b>市场风险：</b> 下游新能源产业政策调整及电池技术路线演变，可能导致锂、铬产品需求波动，影响长期产能规划。	中期、长期	可能导致产品价格下跌、订单减少等收入波动风险，存货减值风险，以及产能闲置带来的折旧摊销压力。	1. 建立下游重点客户需求调研机制，动态跟踪新能源电池材料市场变化； 2. 采取“基础产能+弹性产能”布局模式，保留部分富余产能以应对市场需求变化。

类别	风险/机遇描述	影响时期	财务影响	应对措施
转型风险	<b>声誉风险：</b> 若气候变化应对信息披露不充分、减排目标不明确或环境事件处置不当，可能引发投资者及社区质疑。	短期、中期、长期	可能导致ESG评级下调进而推高融资成本，品牌价值受损，以及潜在诉讼风险及赔偿支出。	1. 参照TCFD框架编制年度气候信息披露报告，主动回应利益相关方关切； 2. 将气候绩效纳入供应商准入评价体系，推动供应链协同降碳； 3. 定期组织开展矿区周边社区气候适应知识宣传及共建活动。
转型机遇	<b>资源效率机遇：</b> 采用高效节水工艺及尾液回收技术，可降低单位产品淡水消耗，提升盐湖资源综合利用水平。	短期、中期、长期	可实现水资源采购及处理费用下降等运营成本节约，以及资源综合利用率提高带来的副产品创收，对盈利能力产生正面影响。	1. 全面推广应用锂盐生产过程母液循环利用技术。 2. 开展尾矿有价组分再选试验，探索固废资源化利用路径。 3. 实施矿区供排水管网分区计量与漏损管控，提升水资源利用效率。
	<b>能源结构机遇：</b> 西藏地区太阳能、风能资源丰富，布局分布式光储一体化项目可有效降低外购电力成本及碳排放强度。	长期	可实现自发电替代外购电带来的能源成本节约，以及潜在碳交易或绿色电力证书收入，对运营成本与碳减排收益产生正面影响。	1. 结合矿区负荷特点，开展“光伏+储能”矿区微电网试点项目可行性研究。 2. 在新建及改扩建项目中，将可再生能源利用比例纳入设计审查指标。 3. 探索与区内清洁能源发电企业签订绿色电力交易协议。
	<b>产品与技术机遇：</b> 高纯度电池级碳酸锂、低碳铬铁等差异化产品符合全球供应链脱碳趋势，有望获得绿色溢价。	中期、长期	可实现绿色产品市场份额提升带来的收入增长，差异化定价能力增强带来的毛利率提升，以及资本市场对低碳转型企业偏好提升带来的估值改善。	1. 加快推进盐湖提锂技术优化，稳定产出电池级碳酸锂产品。 2. 开展产品碳足迹核算与认证，争取进入国际知名新能源企业供应链名录。 3. 积极参与行业低碳标准制定，提升技术话语权。

## 指标与目标

西藏矿业编制了《西藏矿业碳达峰行动方案》，制定“力争在2025年实现碳达峰”的目标，深入推进公司节能环保和低碳工作的高质量发展。

指标 <sup>1</sup>	2025年	
	基于位置计算	基于市场计算
温室气体排放总量（吨二氧化碳当量） <sup>2</sup>	27,462.22	1,389.07
单位产值温室气体排放强度（吨二氧化碳当量/万元） <sup>3</sup>	1.03	0.05
范围一直接温室气体排放量（吨二氧化碳当量）	1,389.07	1,389.07
其中：汽油（吨二氧化碳当量）	12.23	12.23
柴油（吨二氧化碳当量）	1,376.84	1,376.84
范围二间接温室气体排放量（吨二氧化碳当量） <sup>4</sup>	26,073.1534	0.00

- 温室气体排放的计算方法参考《中国矿山企业温室气体排放核算方法与报告指南（试行）》《工业企业温室气体排放核算和报告通则》（GB/T32150-2017）等。计算使用的相关系数取自《中国矿山企业温室气体排放核算方法与报告指南（试行）》、生态环境部《关于发布2023年电力二氧化碳排放因子的公告》。
- 该指标中，2025年温室气体项下的电力相关排放数据（基于位置计算），西藏扎布耶的电力数据为2025年8—12月，其余电力部分为2025年全年数据。
- 该强度指标所涵盖的2025年温室气体项下的电力相关排放数据（基于位置计算），西藏扎布耶的电力数据为2025年8—12月，其余电力部分为2025年全年数据。
- 该指标下的2025年温室气体项（范围二）下电力相关排放数据中（基于位置计算），西藏扎布耶的电力数据为2025年8—12月，其余电力部分为2025年全年数据。

# 践行社会责任担当

社会责任是公司可持续发展的根基，也是实现经济价值与社会价值和谐共生的重要路径。西藏矿业深刻认识到，作为负责的国有企业，必须将社会责任理念融入战略决策与日常运营，在追求经济效益的同时，积极回应员工、客户、合作伙伴及社会公众的期待。

- 员工权益与发展
- 职业健康与安全
- 产品质量
- 数据安全与客户隐私保护
- 科技创新与研发
- 负责任供应链
- 社区投资

回应联合国SDGs:



## 员工权益与发展

西藏矿业贯彻合规雇佣原则，积极打造多元包容的职场环境，并全力保障劳工权益。公司通过公正透明的招聘流程广纳贤才，以尊重包容的企业文化营造和谐的工作氛围，并以完善的权益保障体系为员工福祉提供坚实保障。

### 合规雇佣

公司致力于贯彻合规雇佣的原则，制定并执行《职工招聘管理办法》，规范公司招聘流程，维护潜在候选人权益。公司秉持公平公正的招聘原则，保障招聘流程全面透明，确保每位应聘者的平等机会。

公司坚决反对雇佣童工及强制劳工，从根源上杜绝雇佣童工的可能，通过身份核实、背景调查等环节的严格管理机制，防止任何童工招聘事件的发生。报告期内，公司未发生任何强迫劳动或使用童工事件，亦未发生任何劳动争议或纠纷事件。

为满足公司发展所需的高素质人才，我们多渠道吸引高素质人才，通过校园招聘、社会招聘和内部招聘相结合的方式，持续优化人才梯队建设。同时，我们通过内部竞聘机制，为优秀员工提供职业发展通道。为促进西藏当地就业，公司亦致力于提升本地雇佣比例，对西藏籍应聘者在招聘条件上适当放宽。报告期内，公司本地雇佣率为94.17%。

#### 西藏矿业招聘渠道

##### 校园招聘

公司在招聘院校召开专场招聘会或参加招聘院校的“双选会”，精准吸引优秀毕业生，为公司发展注入源源不断的新生力量。

##### 社会招聘

依托招聘网站、社交媒体、人才市场等多元渠道，公司广泛搜寻各类专业人才，精准匹配岗位需求，确保人才选拔的高效与精准。

##### 内部招聘

公司积极拓展内部推荐和员工介绍等补充方式，充分发挥员工的主观能动性，借助其人脉资源，挖掘潜在优秀人才。

#### 案例 宝武“国宝生”专场双选会

报告期内，公司携手中国宝武集团与西藏自治区相关部门共同策划，开展宝武“国宝生”专场双选会走进西藏招聘活动。同时，公司组织内部6家子公司赴拉萨、日喀则两地举办了两场面向西藏籍高校毕业生的招聘会。



校园招聘“国宝生”计划

#### 合规雇佣绩效表

指标名称	2025年
劳动合同签订覆盖率 (%)	100
五险一金覆盖率 (%)	100
参加工会的员工比例 (%)	100
集体合同签署率 (%)	100
公司员工总数 (人)	412
按性别划分 (人)	
男性	289
女性	123
按层级划分 (人) <sup>1</sup>	
管理层员工	45
中层员工	171
基层员工	196
按年龄划分 (人)	
30岁及以下员工	79
31-40岁员工	103
41-50岁员工	155
50岁以上员工	75

### 多元化、平等与包容

公司坚持贯彻平等、公平、公正的用人原则，践行平等、多元与包容的用工标准，制定并执行《女职工劳动保护特别规定》等管理制度，尊重不同年龄、种族、性别、国籍、身体条件的员工，确保在招聘、薪酬激励、培养、晋升等环节的程序与过程均做到公平公正。同时，为促进民族团结，公司成立民族团结进步创建工作领导小组，组织开展多类活动以加强各民族间的交互融合。

#### 多元化、平等与包容绩效表

指标名称	2025年
本地雇佣人数 (人)	388
少数民族员工 (人)	376

1. 西藏矿业管理层员工指公司C层级及以上人员、基层单位自管干部（从事管理工作员工）；中层员工指业务经理及以上人员。

## 员工薪酬及福利

公司致力于构建全面的薪酬激励体系及多元化的福利体系，为员工创造更加优质的工作和生活体验，提升员工的积极性与创造力，确保关键人才的吸引与保留。

### • 员工薪酬

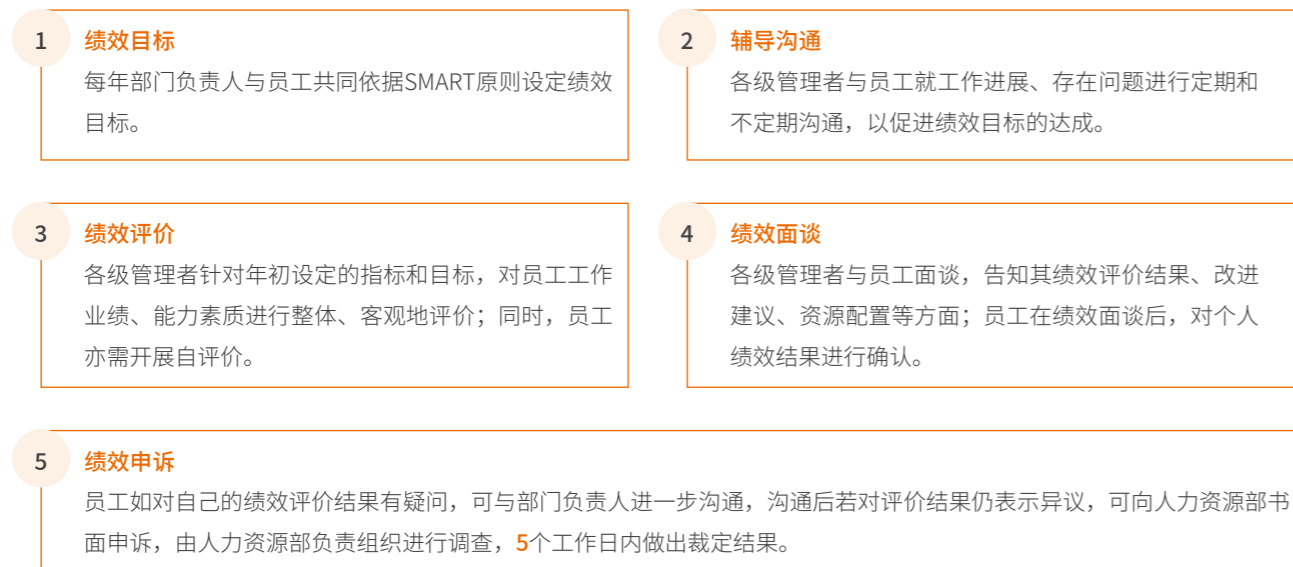
公司致力于建立公平、透明且具有竞争力的薪酬激励体系，为员工提供职业发展的动力。公司严格遵守《中华人民共和国劳动法》等法律法规，制定并执行《岗位工资制管理办法》《奖金发放管理办法》《关于子公司专项奖励相关事宜的通知》等内部制度。公司的薪酬结构由基础工资和业绩工资组成，基础工资由岗位工资单元、年功工资、津贴三部分组成，业绩工资主要由月度绩效奖金、季度奖金和其他奖金组成。

#### 西藏矿业员工薪酬体系

基础工资	岗位工资	基于公司职等工资体系，综合考虑员工职级、岗位序列及任职资格等因素确定。
	年功工资	根据员工在公司的连续工作年限核定，体现对员工长期服务与经验积累的认可。
	津贴	依据国家相关规定及公司制度，为补偿员工特定工作条件或生活需要而设立的补贴。
业绩工资	月度绩效奖金	根据员工当月工作完成情况与绩效考核结果发放，激励员工持续改进工作表现。
	季度奖金	结合员工季度绩效、部门目标完成情况及公司经营效益进行核算与发放。
	其他奖金	公司根据专项奖励、特殊贡献、项目成果等情况设立各类奖励，如安全环保、科技创新等专项奖励。

公司深信公平、公正、透明的绩效评估体系是对员工卓越工作表现的珍视和尊重，能够更好地吸引与激励员工，从而助力公司发展。我们建立《职工绩效管理暂行办法》等内部制度，作为员工发展晋升的参考标准，为所有员工开展基于工作业绩与能力素质的季度与年度绩效评价，评价结果将运用到员工薪资调整、可变薪酬、培训发展、职业规划等方面，充分调动所有员工工作积极性。此外，公司建立绩效反馈机制，清晰传达绩效考核政策，确保绩效考核的公正性。

#### 西藏矿业绩效评估流程



#### 案例 员工薪酬结构宣传培训

报告期内，公司人力资源部制作详细的薪酬结构宣传手册，对各分子公司进行深入讲解，现场互动答疑，及时回复解答员工关心的薪酬和绩效构成情况，有效提升了员工对公司薪酬结构认知度。



西藏矿业“岗薪结构宣传”培训会

### • 员工福利

公司始终将员工福祉作为企业发展的重要基石，构建了覆盖基础保障、生活支持、健康关怀与文化建设的全方位福利体系，为员工创造更加优质的工作和生活体验。我们严格履行国有企业社会责任，依法为全体员工缴纳养老保险、医疗保险、失业保险、工伤保险、生育保险及住房公积金，确保社会保障全面覆盖。

公司持续完善员工福利保障体系，通过为员工缴纳意外综合保险，发放交通、通讯、就餐等多项补贴，并制定企业年金方案，全方位守护员工生活。针对新进大学生，公司特别提供设施完善的员工宿舍，以切实的关怀举措增强员工的归属感与幸福感。

在休假方面，公司严格遵循相关法律法规，制定并执行《职工带薪休假管理办法》《职工考勤管理办法》，合理规定员工工作时间，并根据法律法规及当地民俗习惯为员工提供带薪年假、带薪高原年休假、病假、工伤假、婚假、丧假、探亲假、生育假及藏族同胞特有的雪顿节与藏历新年等假期，休假期间的薪资待遇依法依规支付，切实保障员工休息休假权利。

#### 西藏矿业福利体系

类型	福利详情		
法定福利	养老保险 医疗保险	失业保险 工伤保险	生育保险 住房公积金
额外福利	企业年金 意外综合保险 路费补贴	交通补贴 通讯补贴 就餐补贴	员工宿舍 配备生活设施设备
家庭福利	薪年假 带薪高原年休假 病假 工伤假	婚假 丧假 探亲假 生育假	藏族雪顿节 藏历新年

## 员工培训与发展

公司重视员工成长，通过系统培训、公正晋升及多元激励，激发员工潜能，助力每位员工在职业道路上不断攀登，实现个人与公司的共赢。

### • 员工培训

公司制定并执行《新进大学生培养工作管理办法》《职工培训管理办法》等制度，明确划分各层级培训管理职责，规范培养及激励机制，并建立培训资源的统筹调配机制，确保培训工作高效有序开展。报告期内，公司针对不同类型员工通过线上与线下模式开展赋能培训；员工平均培训时长达**48.21**小时。

#### 西藏矿业员工培训体系

类型	适用员工	内容与目标
领导力培训	管理类	公司组织开展远航班、护航班等任职培训赋能晋升；同时，培训亦聚焦政治素养与战略领导力。
专业能力培训	技术业务类	围绕审计、财务、运营等领域员工开展专项赋能；“格桑初绽”训练营涵盖战略理解、技术创新、实践转化三段式培养。
	操作维护类	开展作业长制及五制配套培训、特种作业取证培训、安全环保合规培训。
通用技能培训	所有员工	所有员工可通过宝武微学苑在不受时间和空间地域限制的前提下，获取最新企业信息、拓展知识视野、提高职业素质和技能。
教育发展培训	所有员工	公司不定期选送员工参加社会机构举办的各类专业资格、专业业务及相关培训。
职业资格证书	所有员工	公司通过证书费用报销方式激励员工考取外部职业资格证书，待取得相应的职业资格证书后由公司全额报销；同时，对取得相应职业资格证书者，给予一次性奖励。

#### 案例 技术业务员工“格桑初绽”训练营

报告期内，公司依托“格桑初绽”训练营等人才培养项目，构建了战略理解、技术创新、实践转化三段式培养体系。培训坚持理论与实践相结合，层次清晰、循序渐进，引导员工系统掌握相关技术在实际生产中的应用方法，有效提升了技术人员与一线职工的专业能力和实操水平。



西藏矿业“格桑初绽”训练营

#### 员工培训绩效表<sup>1</sup>

指标名称	2025年
员工培训投入金额（万元）	19.90
参与培训的员工人次（人次）	2,769
员工培训总时长（小时）	19,862
员工平均培训时长（小时）	48.21
按员工性别划分的培训时长（小时）	
男性	48.10
女性	48.44
按员工种类划分的培训时长（小时）	
管理类	7,452
技术业务类	10,110
操作维护类	2,300
按员工层级划分的培训时长（小时）	
管理层员工	1,084
中层员工	13,223
基层员工	26,115

### • 员工发展

公司坚持人才引领发展，不断完善人才评价与职业发展体系，以多通道的职业晋升路径助力员工实现远大志向。公司持续贯彻落实《岗位成长累积制实施细则》，通过岗位成长积分跟踪记录员工的绩效、经验、技能等综合素质提升情况，并将其作为员工岗位晋升的重要依据，引导和激励员工立足本职岗位、不断提升绩效水平和能力素质。

公司已形成管理类、技术业务类、操作维护类三大发展序列，结合岗位成长积分制度形成路线明确、评判科学的晋升机制，畅通人才发展通道，为员工提供广阔的职业发展前景。

#### 西藏矿业员工职业发展序列

管理类	技术业务类	操作维护类
分厂厂长 车间主任（正副职） 作业长	高级经理（高级专员）/首席师 业务经理（业务专员）/主任师 业务主办/区域师	首席操作/首席点检 高级操作/高级点检 主要操作/综合点检 一般操作/专项点检

1. 本年度参与培训员工人次及时长相关数据，根据统计口径调整要求，已剔除员工通过学习平台自行开展的自主线上学习数据，仅统计公司统一组织的各类培训项目，因此相关数据较往年出现较大波动。

## 员工沟通与关爱

公司通过多元化员工福利与民主沟通机制，搭建起企业与员工之间的信任桥梁，让每一位员工在关怀中成长，在沟通中共赢，凝聚合力，共筑美好未来。

### • 员工沟通

公司鼓励员工参与企业管理，重视员工沟通与交流。公司着力健全职工代表大会为基本形式的民主管理制度，同时大力推进厂务公开机制建设，设置种类丰富的沟通渠道，营造和谐融洽的企业氛围。公司定期组织新进大学生的座谈会活动、周对话活动，关爱新入职员工的工作适应情况、生活需求和职业困惑，助力其快速融入公司环境。

报告期内

公司集体合同签署率为

100%

员工参加工会的比例为

100%

公司高度重视针对集体合同的平等协商工作，定期选举企业方与职工方代表以集体协商方式讨论集体合同重点事项，促进劳动关系的和谐稳定，维护广大职工的平等协商权益。

### • 员工关爱

公司始终秉承“以人为本”理念，积极开展员工关怀工作，通过工作生活保障、困难帮扶慰问、文体文化活动等多种举措，不断提升员工获得感与幸福感，增强企业向心力与凝聚力。

在员工关怀与保障方面，公司聚焦员工实际需求，切实做好服务与支持。报告期内，公司各级工会深入基层一线，全面摸排员工在生活困难、生病住院、家庭变故、婚嫁生育、子女就学就业及岗位坚守攻坚等方面的实际情况，开展精准化、常态化慰问帮扶，累计慰问员工2,156人次，发放慰问金额93.15万元，切实把关怀落到实处。

#### 员工沟通与关爱绩效表

指标名称	2025年
员工帮扶慰问与救助（人次）	2,156
员工帮扶投入（万元）	93.15
员工流失人数（人）	14
员工流失率（%）	3.10
按性别划分的流失比例（%）	
男性	2.94
女性	3.45
按年龄划分的流失比例（%）	
30岁及以下	12.63
31-40岁	0.91
41-50岁	0
50岁以上	1.47

## 职业健康与安全

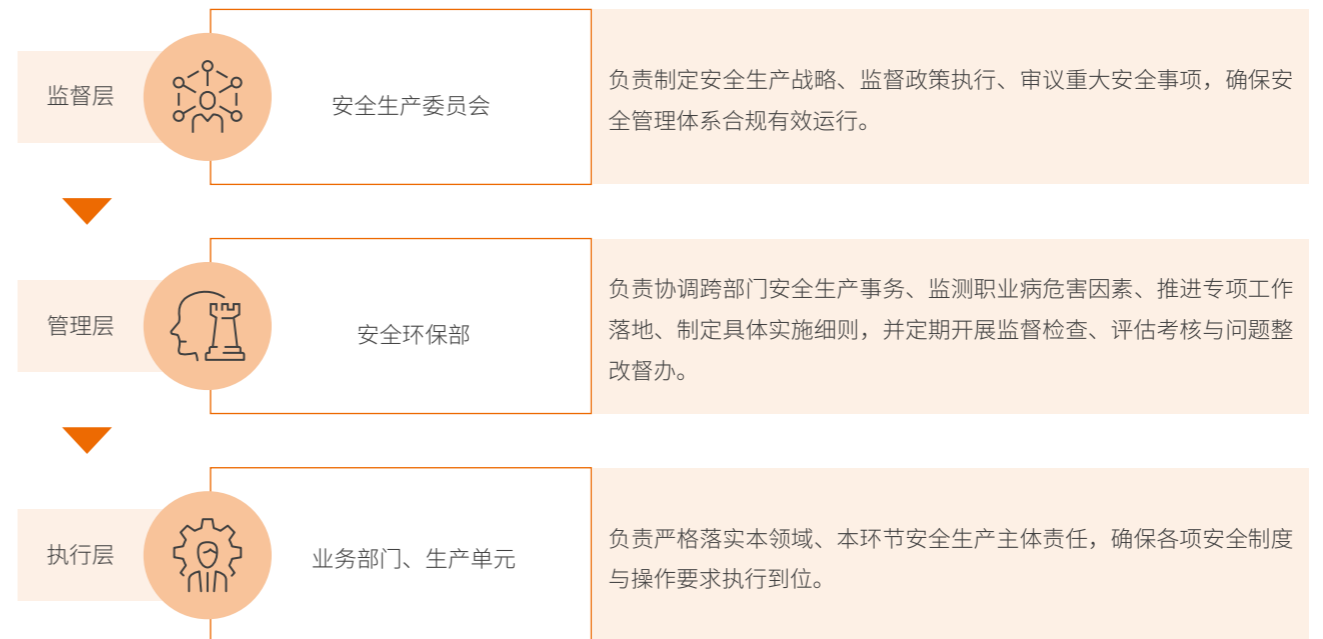
公司始终将员工职业健康与安全视为保障员工福祉、激发员工生产力与创造力的重要基础。职业健康与安全作为公司可持续发展的关键议题，持续提升职业健康安全管理水平是公司的首要任务。公司不断健全安全管理体系，通过强化安全生产管理、完善职业健康保护、规范承包商安全管理、推进安全文化建设等一系列举措，有效防范和遏制安全事故，为员工身心健康与公司长期稳定发展提供保障。

## 治理

公司严格遵循《中华人民共和国安全生产法》《中华人民共和国矿山安全法》《矿山安全法实施条例》等法律法规，制定并执行《职业病危害防治管理制度》《全员安全生产责任制》《安全环保监督管理办法》等内部制度，强化监督流程，确保各项生产活动在安全合规的框架内有序开展。

公司职业健康与安全管理工作遵循自上而下、分级负责的管理架构，层层压实责任、闭环推进落实。公司设立安全生产委员会作为职业健康与安全的最高领导机构，由公司董事长担任主任，公司分管安全生产领导出任副主任，公司各业务单位与生产单元责任人担任委员。

#### 西藏矿业职业健康与安全治理架构



公司制定并执行《安全环保正激励管理办法》《安全生产事前问责实施细则》等制度，将安全环保绩效与考核激励紧密挂钩，进一步强化管理者与关键岗位人员的安全环保责任意识与工作主动性。此外，公司积极开展职业健康安全管理体的认证工作。报告期内，公司职业健康安全管理体持续符合标准要求并有效运行，公司主要生产基地ISO 45001 职业健康安全管理体认证覆盖比例达100%。

## 战略

公司依据安全生产工作要求，严格落实管理层安全责任制，以安全生产标准化岗位达标为基准。报告期内，公司依据中国宝武集团下发的《2025年度安全生产重要任务》与《安全生产和节能环保目标责任书》，制定并执行《西藏矿业2025年度安全环保督察工作方案》，确保完成职业健康与安全的既定目标。同时，公司安全环保部以季度为单位，开展职业健康与安全的风险识别与管理工作，以保障重大重要风险可控。

### 西藏矿业职业健康与安全风险与机遇分析

风险/机遇类型	业务影响	财务影响	时间维度 <sup>1</sup>	
设备设施安全风险	<ul style="list-style-type: none"> <li>如互保联保不到位，作业人员技能不足可能导致火灾、容器爆炸等其它风险</li> </ul>	<ul style="list-style-type: none"> <li>人员伤亡：火灾、爆炸可造成严重烧伤、冲击伤甚至死亡，导致关键岗位人员缺失，影响生产连续性。</li> <li>财产损失：设备损毁、厂房坍塌，直接破坏生产能力，导致生产中断。</li> <li>供应链中断：停产检修影响产品交付，可能触发客户违约条款，影响市场信誉。</li> </ul>	<ul style="list-style-type: none"> <li>资产减值与修复成本：火灾、爆炸造成的设备等物理损坏，需计提资产减值，并产生高额维修、重建成本。</li> <li>停产损失：生产中断导致收入减少，同时仍需承担固定成本，影响当期净利润。</li> <li>合规成本：面临监管罚款、整改投入，以及因声誉受损导致的客户流失和市场份额下降，影响未来收入预期。</li> <li>保险与赔付：可能导致保险费率上升，以及对伤亡员工的工伤赔付成本。</li> </ul>	中期
职业病危害风险	<ul style="list-style-type: none"> <li>化验作业时如员工未按照标准操作可能导致化学性皮肤灼伤、化学性眼部灼伤、中毒等风险</li> </ul>	<ul style="list-style-type: none"> <li>健康损害：急性化学灼伤可致永久残疾，慢性中毒可致器官损伤等不可逆职业病，导致员工劳动能力下降。</li> <li>人力成本增加：员工因病离岗、缺勤率上升，增加招聘、培训替代人员的成本。</li> <li>合规风险：面临监管处罚和整改要求。</li> </ul>	<ul style="list-style-type: none"> <li>医疗与赔付成本：员工职业病治疗、康复费用，以及工伤赔偿、伤残津贴等直接支出。</li> <li>人力成本上升：缺勤导致的生产效率下降、替代人员招聘与培训费用。</li> <li>合规与罚款：因违反职业病防治法规面临的行政处罚，以及整改所需的资本开支。</li> <li>声誉与融资成本：可能导致融资成本上升，或影响与下游新能源客户的合作关系。</li> </ul>	中期
安全事故风险	<ul style="list-style-type: none"> <li>如管控措施不到位，盐田埂子塌陷，员工可能高处坠落或淹溺</li> </ul>	<ul style="list-style-type: none"> <li>人员伤亡：高处坠落可致重伤、死亡；淹溺可致窒息死亡；</li> <li>生产中断：盐田设施修复，影响生产计划与产品交付；</li> <li>环境影响：盐田塌陷可能导致卤水泄漏，污染周边土壤和水体。</li> </ul>	<ul style="list-style-type: none"> <li>资产修复与环境治理成本：盐田设施重建、修复成本，以及卤水泄漏导致的土壤、水体污染治理费用。</li> <li>停产与收入损失：生产中断导致当期收入减少，同时产生固定成本支出。</li> <li>法律与赔偿成本：事故调查、诉讼费用，以及对伤亡员工的赔偿、对周边受影响方的环境赔偿。</li> </ul>	中期
完善的职业健康管理	<ul style="list-style-type: none"> <li>健全的安全管理、职业健康水平可强化 ESG 表现与市场竞争</li> </ul>	<ul style="list-style-type: none"> <li>生产力提升：降低事故与职业病风险，提升员工满意度与生产效率，稳定核心人才队伍。</li> <li>运营韧性增强：增强运营韧性，保障供应链稳定与业务连续性。</li> </ul>	<ul style="list-style-type: none"> <li>成本优化：减少工伤赔付、医疗支出、停产损失及合规罚款，降低运营成本。</li> <li>融资成本降低：改善 ESG 评级，降低融资成本，改善现金流与财务状况。</li> <li>长期价值：降低未来转型与合规风险，为股东创造长期稳定回报。</li> </ul>	长期

1. 时间维度定义：详见报告中的应对气候变化章节

## 安全生产管理

公司制定并严格执行《安全生产检查管理办法》《安全生产应急管理办法》，全面压实安全生产主体责任。公司按照分级、分类原则有序开展安全检查工作，及时排查、识别各类安全隐患与不安全因素。

报告期内，公司由安全环保部等相关部门组成安全环保督察组，对安全生产风险进行排查。公司级安全环保督察组累计开展检查33次，完成整改事项172项，切实筑牢安全生产防线。各生产单位亦开展自查自纠22次，完成整改事项184项。

同时，公司积极配合各级行业主管部门安全环保监督检查、中国宝武集团年度安全督导及专项检查，对检查发现的问题逐项落实整改、闭环管理，持续提升公司安全环保治理水平与风险防控能力。

	安全隐患项	整改完成率
行业主管部门	67	100%
中国宝武集团第三安全督导组	26	96% <sup>1</sup>
中国宝武集团非煤矿山专项整治	21	95%
公司级安全环保监督检查	197	87%
各生产单位自查自纠	187	98%

### 案例 中国宝武集团非煤矿山专项整治工作

报告期内，武钢资源集团有限公司按照《关于开展2025年度中国宝武非煤矿山领域安全专项检查的通知》的要求，对西藏矿业山南分公司从采矿工艺、井下通风、运输、供配电、基础管理等方面开展了专项安全检查，共反馈安全隐患21项。目前，公司已完成整改20项，一项因矿山工程地质条件中等，正在整改过程中。



中国宝武集团非煤矿山专项整治工作

### • 安全文化建设

为强化全员安全生产意识，公司结合自身业务特点与实际工作需要，制定并落实《2025年度安全生产培训计划》。培训覆盖全体员工，包括管理人员、一线生产人员及后勤保障人员等，通过针对性开展安全生产相关课程，着力提升各级管理人员的安全责任意识与专业管理能力，夯实公司安全管理基础。报告期内，公司安全生产投入费用达230.8万元，安全培训员工覆盖率100%。

1. 公司未按照中国宝武集团《职工绩效管理办法》要求，将安全履职评价结果应用于职工年度岗位考评。针对该项，公司已联合人力资源部强化隐患整改闭环管理与时效性管控，确保各类隐患整改按期清零、全程闭环。

西藏矿业2025年度安全生产培训

培训主题	培训内容	培训方式
安全环保基础知识	安全生产法规、环保政策解读；安全环保基本概念、重要性；常见安全隐患与环境污染源识别	集中授课，邀请专家讲解
岗位安全操作规范	各岗位安全操作规程详细讲解与演示；实际操作示范与指导，纠正不规范操作	现场实操培训，主管和技术骨干指导
消防安全知识	火灾预防常识；消防器材使用方法；火灾应急疏散与逃生技巧	理论结合实操，消防演练
危险化学品安全管理	危险化学品特性、分类；储存、使用、运输注意事项；泄漏应急处理方法	集中授课，播放事故案例视频
应急救援培训	应急救援预案解读；急救知识；模拟应急演练	理论讲解，实战演练

案例 安全教育培训活动

报告期内，公司结合安全生产月活动要求，开展安全生产知识竞赛，深化安全生产制度、法规专题宣教，切实强化全员安全意识，夯实安全生产基层基础，践行企业安全生产主体责任。



安全生产月知识竞赛

职业健康保护

公司始终将员工职业健康放在首位，严格遵循《中华人民共和国职业病防治法》等法律法规，制定并执行《职业病危害防治管理制度》等内部制度，降低和控制员工遭受职业危害损伤的风险，保障劳动者权益。

为健全职业健康监护体系，公司严格落实上岗前、在岗期间、离岗时及离岗后医学随访检查全覆盖，并结合职业病危害因素分类实施精准管理。公司每年制定职业健康检查计划，委托专业机构开展体检，持续跟踪监测员工健康状况；对发现职业禁忌症或疑似职业病的员工，及时采取岗位调整、医学随访等干预措施，有效降低健康风险。

报告期内

公司员工健康投入  
**637.19**万元

员工健康体检覆盖率达  
**100%**

西藏矿业职业健康监护管理

上岗前

新录用及协力员工，从事接触职业病危害因素作业前，须开展上岗前健康检查。

在岗期间

长期从事需健康监护的职业病危害因素作业人员，应定期进行在岗健康检查。

离岗时

劳动者调离或脱离职业病危害作业/岗位前，须完成离岗时健康检查。

离岗后

若所接触危害因素具有慢性影响或较长潜伏期，脱离接触后仍需开展医学随访检查。

案例 职业病预防知识培训

报告期内，公司组织员工开展职业病预防专项培训，普及职业病防治法律法规、职业病种类、危害后果及公司职业病防治管理要求，切实提升员工职业健康防护意识与能力。



职业病预防知识培训

公司制定并执行《危险源辨识、风险评价及控制管理办法》，对公司工作活动过程和场所内职业健康安全危险源辨识、风险评价、风险分级及控制管理。公司安全环保部定期依据LEC（作业条件危险性）评价法，对公司内具有潜在危险性作业环境中的危险源进行半定量安全评价，并依据评估结果，在工作场所醒目位置设置职业病危害警示标识，提升员工安全意识与应急能力。



西藏矿业风险告知牌

西藏矿业扎布耶风险分布图

## • 承包商安全管理

公司高度重视承包商安全管理，将其全面纳入公司整体安全管理体系，确保承包商作业安全标准与公司保持统一。公司制定并实施《相关方安全管理办法》，明确承包商准入条件、过程管控要求及日常安全管理规范。所有承包商入场前必须签订《安全生产管理协议书》，严格遵守公司安全管理制度，严禁安排未成年工从事接触职业病危害的作业。

公司对承包商人员实行与自有员工同等标准的统一管理，督促承包单位组织人员参加公司开展的安全培训、安全检查及职业健康体检等工作。同时，公司将归口管理部门的承包商安全培训、监督检查与考核评价等工作纳入绩效考核，推动安全责任层层落实。

## 影响、风险和机遇管理

为有效管控职业健康与安全风险，公司已将相关管理流程全面融入内部日常风险管理体系。结合职业病危害因素辨识与监督检查，公司针对性开展常态化风险辨识工作，建立并执行风险辨识评估、优先级排序、监测管控、持续优化调整的全流程风险管理机制，确保风险管控科学、规范、有效。

## 指标与目标

公司围绕职业健康与安全设定关键管理目标，通过持续监测目标达成进度、开展量化分析与定期复盘，确保管理过程可衡量、可追踪。在此基础上，公司进一步建立系统化的管理指标，对可持续发展相关绩效进行动态监测与评估，为下一阶段目标设定提供科学依据，推动公司职业健康与安全的持续改进。

### • 管理目标

目标说明	目标	2025年达成情况
公司专业职能责任范围内死亡事故	0	完成目标
因公发生交通主责及以上死亡事故	0	完成目标
区域内发生轻伤事故	≤1	完成目标
区域内发生重伤及以上事故	0	完成目标
区域内发生火灾事故	0	完成目标
区域内隐患（含重大）按期整改率	100%	未达标 <sup>1</sup>
区域内重大事故隐患重复出现率	0%	完成目标
建设项目“三同时”完成率	100%	完成目标
各级管理者按“三必须”责任有效落实率	100%	完成目标
岗位职业病危害因素检测合格率	100%	完成目标
岗位职业健康检查率	100%	完成目标
年度职业病发现率	100%	完成目标
开展安全生产教育培训及持证上岗率	100%	未达标 <sup>2</sup>
生产安全事故应急预案演练次数	≥2	完成目标
安全生产处罚事件	0	完成目标
区域内漏报、谎报、瞒报事故	0	完成目标

1. 山南分公司有3项安全隐患未按期整改；西藏扎布耶有8项隐患未按期整改到位。

2. 西藏扎布耶4名叉车操作人员操作证未及时取证；山南分公司焊接与热切割作业证、登高作业证未按期取证。截至2026年2月底，按照整改措施要求，西藏扎布耶与山南分公司员工已完成培训，待考试。

## • 管理指标

指标名称	2025年
安全生产投入	
安全生产投入金额（万元）	230.80
其中：安全“三同时”投入	26.10
其中：安全智慧化投入	5.87
其中：安全设备及劳动防护投入	51.79
其中：安全生产保险投入	32.93
其中：安全生产培训及应急投入	2.79
其中：安全生产咨询投入	22.98
其中：其他	88.34
安全生产责任险的投入金额（万元）	32.93
安全生产责任险员工覆盖率（%）	100
工伤管理	
工亡人数（人）	0
其中：自有员工工亡人数	0
其中：承包商工亡人数	0
发生重大安全生产事故数量（件）	0
损失工时事件数（LTI）（件）	1
百万工时损工事故率（LTIR）（件/百万工时）	1.12
因工伤损失工作日数（天）	3
安全培训	
安全培训投入（万元）	1.34
安全培训场次（场）	69
安全培训总人次（人次）	710
人均安全培训时长（小时）	75
安全培训覆盖率（%）	100
职业健康	
员工健康投入（万元）	637.19
员工健康体检覆盖率（%）	100

# 产品质量

西藏矿业严格把控各环节的产品质量，搭建完善的质量管理体系和全面的质量控制程序，开展质量外部认证，培育质量文化意识，最大限度降低生产质量风险，提高产品质量水平。公司亦通过完善的客户管理体系，为客户提供优质服务，构建长期稳定的合作关系。

## 质量管理

公司始终将合规经营与品质保障置于企业发展的核心位置，严格恪守《中华人民共和国产品质量法》等法律法规，制定并执行《产品质量管理制度》《产品用户取样管理制度》《产品交付管理制度》《质量纪律和质量事故管理办法》等内部制度，精准管控产品质量全生命周期。报告期内，公司山南分公司ISO 9001质量管理体系持续有效。

公司致力于尽最大努力降低矿石的贫化、损失率，达到开采设计各项经济技术指标要求，提高采出综合矿石品位，有效利用矿产资源，增加经济效益。基于此，公司制定并执行《矿石质量管理办法》，通过及时掌握采场质量动态，定期开展矿石质量分析，提升产品质量。此外，公司通过PDCA循环持续优化质量管理体系，全方位提升产品质量、管理水平以及经营效益。



公司质量管理体系认证证书

### PDCA循环



报告期内，公司针对山南分公司和西藏扎布耶采取了多样化的质量提升措施，持续完善全过程质量安全管理，推动产品各类指标达到行业先进水平。

1. PDCA原则：计划（Plan）、执行（Do）、检查（Check）和行动（Act）

### 西藏矿业质量管控举措

<b>山南分公司</b>	<ul style="list-style-type: none"> <li>增派专职人员开展工作面废石分拣，强化采场铲运作业全过程管理，减少废石混入，提升原矿品质。</li> <li>增派专职质量管理人员全面监督矿石质量，在坑口临时堆场增设质量岗位，强化分拣与过程管控，保障矿石质量稳定。</li> <li>加强对承包商“分爆分采”“多打孔少装药”等措施的监督落实，提高资源回收率与开采质量，提升资源利用效率。</li> <li>提高充填体强度，减少充填料混入导致的矿石贫化，稳定矿石品位，提升整体开采质量。</li> </ul>
<b>西藏扎布耶</b>	<ul style="list-style-type: none"> <li>结晶池排卤后，使用自吸泵彻底抽干池内积水，避免影响结晶质量。</li> <li>及时清理结晶池内杂物、石块等，保证产品纯度，提升产品质量。</li> <li>收矿环节执行“一人一池”责任制，吨袋实行管理人员与小组长双签字，压实收矿质量责任。</li> <li>库房安排专人监督产品水分控制、碾压、过磅及入库等环节，保障产品在存储与流转过程中的质量稳定。</li> </ul>

### 产品质量绩效表

指标名称	2025年
产品召回数量（吨）	0
因质量问题而需回收产品的事件（件）	0
产品合格率（%）	100

## 客户关系

公司始终将客户视为企业发展的重要伙伴，通过完善的客户管理体系、高效的沟通机制及严格的隐私保护措施，持续为客户提供优质服务，构建长期稳定的合作关系。

公司建立健全客户信息库，按照《客户分级管理制度》，由专人对客户基本资料、购销记录及沟通情况等信息进行统一记录与管理，为精准化服务与营销决策提供支撑，推动客户价值持续提升。公司亦搭建电话、邮件、在线视频、社交媒体等多元化沟通渠道，保障客户沟通便捷高效。针对客户投诉，公司依据《用户异议处理管理制度》启动快速处理机制，深入分析原因并制定解决方案，同时定期梳理总结，持续优化服务流程，不断提升服务质量与客户满意度。

### 客户服务绩效表

指标名称	2025年
客户投诉数量（件）	1
客诉完结率（%）	100

# 数据安全与客户隐私保护

西藏矿业高度重视网络安全管理，通过强化信息安全制度建设、加强技术防护能力、优化应急响应机制、防范智能系统应用风险等多项举措，全面保障数据安全与客户隐私保护。

## 信息安全保护

公司严格遵守《中华人民共和国数据安全法》《中华人民共和国个人信息保护法》等法律法规，制定并执行《网络安全管理办法》，积极落实网络运营者责任、保护网络信息安全、保障系统运行安全。公司严格依据中国宝武集团相关工作部署与要求，搭建了自上而下的信息安全管理架构，公司领导统筹管理网络安全，科学制定专项保障工作方案。报告期内，公司已获得国家网络安全等级保护二级与三级测评，亦未发生信息及客户隐私泄露事件，未因信息泄露而对客户及员工造成影响。

为持续强化公司信息系统安全防护水平、保障业务稳定连续运行，公司组建专项实战演习联络团队，构建完善的网络安全事件应急响应体系，并对各类信息系统、网络基础设施开展全覆盖安全风险排查与隐患治理。

**案例 网络安全攻防演习**

报告期内，公司积极参与网络安全攻防实战演习，实行7×24小时全天候监测值守，日均处置各类安全告警上万条，累计高效处置发安全事件12起。演习期间，公司靶标系统及核心重要信息系统均安全稳定运行，未发生被攻破情况，圆满完成各项防守任务。

### 网络和信息安全培训

公司始终将网络与信息安全意识强化摆在突出位置，建立常态化培训考核机制，每年定期组织覆盖全体员工的信息安全与隐私保护专题培训及考核测评，通过理论讲解、案例剖析、实操演示等多样化形式，帮助员工深入掌握信息安全防护要点，持续夯实全员信息安全保护意识与实操能力。

**案例 全员信息安全专项培训**

报告期内，公司开展新全员信息安全专项培训，确保全体员工清晰认知信息安全保护在业务全流程运营中的重要价值，熟练掌握岗位对应的安全操作规范与实践要求，为公司信息安全管理体系的高效运行筑牢坚实的人力基础。

### 信息安全绩效表

指标名称	2025年
信息安全演练次数（次）	1
发生的数据安全事件涉及金额（元）	0
信息泄露事件数量（起）	0

## 数字化转型

为持续推进公司数字化转型与智慧化建设，公司积极构建数字化管理与业务支撑体系，推动信息技术与生产经营深度融合。公司制定并执行《智慧化与大数据计划与项目管理办法》，以数字化手段赋能安全管控、环境管理、生产运营等运营全过程，助力企业高质量发展。

**案例 西藏矿业集中管控中心智慧矿山系统**

报告期内，公司持续推进智慧矿山建设，深化“无人化、少人化、集控化、一键化”转型，建成集本质安全、资源集约、绿色高效为一体的智能矿山。山南分公司聚焦人员定位系统优化、监控系统升级、门禁系统改造、三维建模可视化建设、六大系统接入智能化平台及集控中心建设等关键环节，持续提升智慧矿山管理效能与运营水平。



集中管控中心智慧矿山系统

**案例 智慧安环系统自主可控升级改造**

为从根本上提升网络信息安全水平，保障公司生产运营和数据安全，报告期内，公司完成智慧安环系统的自主可控适应性改造。此次改造全面推进了自主可控应用，提升了系统的自主性和可控性，满足了公司关于信创相关要求，有效筑牢了公司数字化转型的安全防线。



智慧安环系统自主可控升级改造

## 科技创新与研发

西藏矿业以科技创新为核心驱动力，聚焦锂、铬等主营业务领域，集中资源巩固技术领先优势。公司大力推进生产流程与管理效率的智能化升级，持续开展技术创新，不断增强核心竞争力；同时，公司积极构建知识产权保护体系，为技术成果转化与产业化应用提供坚实保障。

### 创新管理与技术研发

为建立和完善公司科技创新体系，增强科技创新体系能力，公司已制定《科技创新管理办法》，规范项目立项、过程管理、评价等各环节的要求。公司亦积极构建系统化科研激励机制，制定并施行《专利管理标准》《科研项目奖励标准》，设置合理化建议激励、专利激励、团队和个人贡献奖励，充分调动员工的科研积极性。报告期内，公司研发费用投入为 96.15万元。根据公司当前实际情况，研发工作主要依靠外部研发资源，公司暂未设置专职研发岗位。为支撑公司技术进步与创新发展，在实际工作中，相关业务与管理部

公司的科技创新体系立足于战略需求，致力于构建扁平化科技创新管理架构。公司通过携手外部机构，共建联合研发平台，形成了有效汇聚与整合外部顶尖创新资源的协同管理机制。报告期内，公司与中国地质科学院、久吾高科、青海大学等机构深度协同，共同建设“西藏扎布耶盐湖野外观测站”“西藏盐湖技术创新中心”等平台，并作为重要单位参与国家重大科技项目，完成了100吨氢氧化锂中试试验，相关成果将应用于扎布耶二期项目工艺优化。

### 知识产权保护与专利管理

公司高度重视知识产权保护，建立了全面的知识产权管理体系，旨在保护技术创新成果并推动可持续发展。公司制定并执行《专利管理标准》等制度，规范专利申请、审查、评审及奖励等环节的实施。公司设立实施奖，鼓励专利的实际应用和技术推广，并明确奖励计算方法，激发创新活力。

自中国宝武集团重组西藏矿业以来，公司深入实施创新驱动发展战略，将知识产权创造、保护与运用摆在突出位置，系统推进专利与论文的申报工作，截至报告期末，公司在国际高水平期刊上发表学术论文4篇，累计申报专利26项，其中已获得授权16项，形成了有效的技术保护网。

#### 知识产权保护绩效表

指标名称	2025年
应用于主营业务的发明专利数量（项）	6
累计拥有的专利数（项）	16
其中：累计拥有发明专利	10
其中：累计拥有实用新型专利	6
报告期内发明专利的申请数（项）	2
报告期内发明专利的授权数（项）	2

## 负责任供应链

西藏矿业致力于构建并完善全生命周期供应商管理体系，积极发挥产业链核心企业的链主作用，推动上下游企业协同发展，共同提升价值链的可持续性与韧性。

### 供应商管理

公司制定并执行《物资采购管理制度》《供应商评价管理制度》《采购风险管理制度》《应付款项支付管理办法》等供应商管理制度，规范化管理供应商的准入、审核、评价、培育、退出等全流程。公司在与中小企业合作中始终遵循公平、公正、透明的原则，给予中小企业与大型企业同等的商业机遇与尊重。报告期内，公司未发生逾期尚未支付中小企业款项情况。

为保障供应商公平参与、阳光采购，公司通过欧贝平台开展询比价采购，所有合作供应商均通过平台及中国宝武集团严格审核，货源以原厂直供及绿色合规渠道为主，有效提升供应链透明度与稳定性。报告期内，公司供应商数量为100家，新增供应商23家。

#### 供应商管理流程

供应商准入	公司设定了严格的准入条件，严格筛选新进供应商，并提出质量、安全、环境保护等专业管理和资质要求（如ISO 14001、ISO 9001等）；公司依据供应商重要程度及合作关系，划分为战略供应商、优先供应商、普通供应商等类型，并实行差异化管理策略。供应商评估至少每年进行一次。
供应商评价	公司每年至少开展一次供应商评估，且在项目完成后，或供应商的交货期、品质、价格及服务发生重大变化时，及时开展评估，确保评估能准确反映供应商实际表现。
供应商分级	根据年度评价结果，公司将供应商划分为优秀供应商、符合要求的供应商、待整改的供应商和淘汰供应商；优秀供应商将优先进行交易，符合要求的供应商可正常进行交易，待整改的供应商将被要求采取相关改善措施，淘汰供应商将终止交易。

#### 供应商管理绩效表

指标名称	2025年
供应商数量（家）	100
其中：境内供应商	100
其中：境外供应商	0
新供应商数量（家）	23
供应商培训总小时数（小时）	8
供应商培训总场次（场次）	4
参与培训供应商数量（个）	2

## 供应商ESG管理

公司严格落实中国宝武集团“采购平台共建共享、应上尽上”的原则，全面推行“阳光采购”。在采购员工廉洁管理方面，公司持续强化采购团队的能力建设，提升廉洁自律水平。在供应商廉洁管理方面，公司依据供应商评估结果，一经发现供应商存在欺诈、舞弊或诚信欠佳等行为，将列入黑名单。

公司亦积极贯彻绿色采购理念，优先择取符合环保标准、持有绿色认证的供应商及产品，全力推动供应链低碳化转型。在采购环节倡导供应商运用清洁生产工艺与可再生材料，不断降低运营过程中的环境影响。

### 供应商ESG管理绩效表

指标名称	2025年
供应商获得ISO 45001的供应商数量（个）	14
供应商获得ISO 14001的供应商数量（个）	14
供应商获得ISO 9001的供应商数量（个）	14

## 承包商管理

公司积极践行链主社会责任，将承包商管理纳入公司整体管理体系，为承包商员工营造安全、健康、公平的工作环境，切实保障其合法权益。公司严格监督承包商，确保按时足额发放员工工资，保证薪酬发放透明合规，杜绝任何拖欠、克扣行为。公司亦重视承包商安全管理，相关内容详见本报告“职业健康与安全—承包商安全管理”一节。



## 社区投资

西藏矿业始终将社区投资融入企业发展血脉，以切实行动诠释责任担当。公司在乡村振兴、公益慈善、社区关系等领域持续深耕，用温暖传递力量，以责任回馈社会。公司亦积极响应国家战略，因地制宜推进西藏高质量发展。

报告期内

公司社会贡献总投入达  
**234.94万元**

## 乡村振兴

公司积极响应乡村振兴战略，自觉承担国有企业社会责任，结合企业自身优势，以产业帮扶、定点帮扶等方式巩固拓展脱贫攻坚成果。

### 案例 公司创新推行“劳务输出+设备租赁”双增收模式

报告期内，公司秉持“产业赋能牧区、责任温暖民心”理念，以劳务协作、资源共享、精准捐赠为纽带，与周边两乡建立深度融合的企地合作关系，共筑高原企地共融新格局。公司依托盐湖开发项目优势，创新推行“劳务输出+设备租赁”双增收模式，优先吸纳当地牧民参与项目建设与运营，设置土方运输、后勤保障、场地维护等本土化就业岗位，累计组织本地务工人员500余人次参与锂精矿采收，助力牧民实现“家门口就业”，预计年增收380万余元。



仲巴县运营基地碳酸锂分厂

### 案例 设备租赁合作模式促进牧民增收

公司积极联动牧民合作社，采用设备租赁合作模式，吸纳当地闲置运输车辆、工程机械参与项目物料转运。报告期内，公司租用当地农牧民机械设备约47台、车辆约85台，带动牧民间接增收预计370万余元，切实将牧区闲置资源转化为经济收益。



牧民合作社设备租赁

### 乡村振兴绩效表

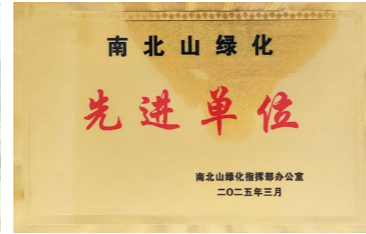
指标名称	2025年
乡村振兴投入金额（万元）	34.94
乡村振兴工作惠及村镇数量（个）	1

## 公益慈善

公司积极履行社会责任，制定并严格执行《对外捐赠、赞助管理办法》，规范捐赠与赞助行为。公司通过资金捐助、物资援助等方式践行公益，以实际行动传递温暖。公司亦持续开展公益志愿服务活动，用心传递温暖与关爱，助力企业与社区协同发展。报告期内，公司公益慈善投入共计200万元。

**案例** 西藏矿业扎实推进拉萨南北山绿化，筑牢高原生态屏障

报告期内，公司围绕拉萨南北山绿化工程部署常态化不定期督察工作，扎实推进植被补植补栽任务落地，累计完成沙柳栽植23,000棵、油松栽植1,200棵、山杏栽植1,000棵，整体苗木成活率达85%。并于2025年10月29日至30日，工程迎来自治区指挥部委托第三方机构开展的中期验收工作，经专业核验，本次验收结果评定为合格。



**案例** 西藏矿业驰援西藏定日县抗震救灾

报告期内，西藏日喀则市定日县发生6.8级地震，造成人员伤亡和财产损失。公司第一时间响应，向灾区捐赠资金200万元，专项用于抗震救灾与灾后重建。捐款统一拨付至日喀则市慈善总会统筹调配，并依法依规接受社会监督，以实际行动支援灾区重建。

公益慈善绩效表

指标名称	2025年
公益慈善投入金额（万元）	200
员工志愿服务人次（人次）	35
员工志愿服务总时长（小时）	140

## 社区关系

在矿山运营过程中，建立健全社区沟通与公众参与机制，是保障公司社会许可、有效防范社会风险的关键举措。公司制定并执行《信访维稳管理办法》，通过构建体系化的利益相关方参与机制，公司可精准传递运营理念与管理要求，亦能够及时响应社区诉求，最终实现矿业开发与地方经济社会协同发展、互利共赢。报告期内，公司无未决社区投诉事项。

西藏矿业社区申诉渠道

✉ XZKY\_bgs@163.com    📍 西藏自治区拉萨市柳梧新区慈觉林街道顿珠金融城金玺苑14层至16层  
☎ 0891-6872877

社区影响评估

在项目勘探、设计、建设前，公司联合专业机构一同开展相关环境、社区影响评估工作，致力于将对周边环境、社区的影响降至最小，同时与当地保持密切沟通，确保项目类资质证书完备、项目动工合法合规。

项目开发过程中

公司积极与当地社区进行协商和谈判，签订条件公平合理的土地使用协议，确保受影响的居民得到合理的经济补偿。

社区建设方面

公司与当地社区共享经济发展成果。公司支持本地产业发展，推进本地雇佣，截至报告期末，公司本地雇佣比例达**94.17%**。

社区沟通方面

设立信访工作领导小组，建立健全信访机制，密切关注当地社区所关心的事项与争议，积极听取社区关心事项并及时进行沟通、协商，确保社区需求得到妥善处理。

## 响应国家战略与区域发展

公司以“成为青藏高原矿产资源绿色综合开发利用的引领者”为发展愿景，主动肩负西藏自治区产业发展使命，坚持极致专业化发展方向，聚焦锂、铬核心主业，致力打造自治区标杆企业。

锂精矿作为新能源产业关键核心资源，战略地位日益突出。当前国内锂资源对外依存度较高，而西藏盐湖锂资源储量丰富、潜力巨大，已被西藏自治区列为三大战略支柱产业。公司立足国家能源安全与新能源产业发展大局，全力保障国家战略性锂资源自主可控与产业链供应链安全，助力西藏打造具有全国乃至全球竞争力的特色产业群，赋能地方高质量发展与长治久安。

依托西藏得天独厚的矿产资源与中国宝武集团生态圈，公司持续推进战略性稀有矿产高效绿色开发，以产业赋能带动区域经济长效发展。报告期内，公司建成投产全球海拔最高、以“零碳锂厂”为建设目标的扎布耶盐湖绿色综合开发利用万吨电池级碳酸锂项目。项目采用“膜分离+蒸发结晶”绿色低碳工艺，配套“光伏+光热+储能”源网荷储一体化孤网能源系统，实现**100%**绿电供应与国际先进水平的资源综合利用率，成功破解高寒、高海拔盐湖开发的技术难题，树立起高原现代化绿色工业示范标杆。

西藏扎布耶盐湖绿色综合开发利用万吨电池级碳酸锂项目实现**100%**绿电供应。



西藏扎布耶盐湖绿色综合开发利用万吨电池级碳酸锂项目

# ESG绩效数据

## 经济绩效

指标	2023年	2024年	2025年
营业收入（亿元）	8.06	6.22	3.52
利润总额（亿元）	3.29	0.97	-0.59
总资产（亿元）	81.44	74.42	73.77
锂产品产量（吨）	7,773.35	5,083.27	3,367.47
碳酸锂产品产量（吨）	/	/	656.51
氯化钾产品产量（吨）	/	/	13,346.00
铬产品产量（吨）	112,957.54	125,775.64	103,738.92

## 环境绩效

### • 环保投入与环保培训

指标	2023年	2024年	2025年
环境保护资金投入（万元）	10,250.82	25,414.99	280.1
开展环保培训场次（场）	24	21	22
环保培训参与员工（人次）	945	827	1,851
人均环保培训时长（小时）	23	20	35

### • 废弃物管理

指标	2023年	2024年	2025年
危险废弃物产生量（吨）	2.77	5.69	28.03
其中：废矿物油（吨）	1.03	3.37	5.622
废油桶（吨）	0.05	1.10	0.646
废包装袋（吨）	/	/	18.198
化验室检验废液（吨）	/	/	2.83
其他危险废弃物（吨）	1.69	1.22	0.732
危废出库处置率（%）	100	96.6	58.47
一般废弃物产生量（吨）	73,903.34	95,189.96	118,362.39
其中：废石（吨）	73,903.34	95,189.96	118,362.39
废石回收利用率（%）	100	100	100

### • 水资源利用

指标	2023年	2024年	2025年
取水量（万吨）	36.5	15.22	28.43
其中：地表水取用量（万吨）	0	0	0
地下水取用量（万吨）	36.50	15.22	28.43
市政用水取用量（万吨）	0	0	0
单位产值取水强度（万吨/万元）	0.0014	0.0004	0.001
污水排放量（万吨）	0.087	0.09	116.53

### • 能源管理

指标	2023年	2024年	2025年
能源消耗总量（吨标煤） <sup>1</sup>	1,120.68	852.87	11,998.54
单位产值能源消耗强度（吨标准煤/万元） <sup>2</sup>	0.043	0.022	0.45
汽油消耗量（吨）	15.32	7.85	4.02
柴油消耗量（吨）	617.95	418.3	437.77
蒸汽量（百万千焦） <sup>3</sup>	/	/	155,790.48
外购电力消耗量（兆瓦时） <sup>4</sup>	1,608.80	1,886.20	4,913.9

### • 温室气体排放

指标 <sup>5</sup>	2023年		2024年		2025年	
	基于位置计算	基于市场计算	基于位置计算	基于市场计算	基于位置计算	基于市场计算
温室气体排放总量（吨二氧化碳当量） <sup>6</sup>	2,907.64	1,990.14	2,351.62	1,339.43	27,462.22	1,389.07
单位产值温室气体排放强度（吨二氧化碳当量/万元） <sup>7</sup>	0.11	0.08	0.06	0.03	1.03	0.05

1. 该指标所涵盖的2025年电力能源消耗数据里，西藏扎布耶的电力数据为2025年8—12月，其余电力部分为2025年全年数据。

2. 该强度指标计算所涵盖的2025年电力能源消耗数据，西藏扎布耶的电力数据为2025年8—12月，其余电力部分为2025年全年数据。

3. 蒸汽数据为2025年8—12月数据。

4. 该指标来源分为两部分：一是山南分公司，数据为2025年全年数据；二是西藏扎布耶，数据范围为2025年8—12月。

5. 温室气体排放的计算方法参考《中国矿山企业温室气体排放核算方法与报告指南（试行）》《工业企业温室气体排放核算和报告通则》（GB/T32150-2017）等。计算使用的相关系数取自《中国矿山企业温室气体排放核算方法与报告指南（试行）》、生态环境部《关于发布2022年电力二氧化碳排放因子的公告》《关于发布2023年电力二氧化碳排放因子的公告》。

6. 该指标中，2025年温室气体项下的电力相关排放数据（基于位置计算），西藏扎布耶的电力数据为2025年8—12月，其余电力部分为2025年全年数据。

7. 该强度指标所涵盖的2025年温室气体项下的电力相关排放数据（基于位置计算），西藏扎布耶的电力数据为2025年8—12月，其余电力部分为2025年全年数据。

指标 <sup>1</sup>	2023年		2024年		2025年	
	基于位置计算	基于市场计算	基于位置计算	基于市场计算	基于位置计算	基于市场计算
范围一直接温室气体排放量（吨二氧化碳当量）	1,990.14	1,990.14	1,339.43	1,339.43	1,389.07	1,389.07
其中：汽油（吨二氧化碳当量）	46.61	46.61	23.88	23.88	12.23	12.23
柴油（吨二氧化碳当量）	1,943.53	1,943.53	1,315.55	1,315.55	1,376.84	1,376.84
范围二间接温室气体排放量（吨二氧化碳当量） <sup>2</sup>	917.50	0	1,012.19	0	26,073.15	0

## 社会绩效

### • 合规雇佣

指标名称	2023年	2024年	2025年
劳动合同签订覆盖率（%）	100	100	100
五险一金覆盖率（%）	100	100	100
参加工会的员工比例（%）	100	100	100
集体合同签署率（%）	21	100	100
公司员工总数（人）	440	451	412
按性别划分（人）			
男性	298	306	289
女性	142	145	123
按层级划分（人） <sup>3</sup>			
管理层员工	/	/	45
中层员工	/	/	171
基层员工	/	/	196
按年龄划分（人）			
30岁及以下员工	/	95	79
31-40岁员工	/	110	103
41-50岁员工	/	178	155
50岁以上员工	/	68	75

1. 温室气体排放的计算方法参考《中国矿山企业温室气体排放核算方法与报告指南（试行）》《工业企业温室气体排放核算和报告通则》（GB/T32150-2017）等。计算使用的相关系数取自《中国矿山企业温室气体排放核算方法与报告指南（试行）》、生态环境部《关于发布2022年电力二氧化碳排放因子的公告》《关于发布2023年电力二氧化碳排放因子的公告》。

2. 该指标中，2025年温室气体项下的电力相关排放数据（基于位置计算），西藏扎布耶的电力数据为2025年8—12月，其余电力部分为2025年全年数据。

3. 西藏矿业管理层员工指公司C层级及以上人员、基层单位自管干部（从事管理工作员工）；中层员工指业务经理及以上人员。

### • 多元化、平等与包容

指标名称	2023年	2024年	2025年
本地雇佣人数（人）	386	399	388
少数民族员工（人）	388	402	376

### • 员工培训<sup>1</sup>

指标名称	2023年	2024年	2025年
员工培训投入金额（万元）	207.86	123.51	19.90
参与培训的员工人次（人次）	21,144	27,465	2,769
员工培训总时长（小时）	54,303	93,975	19,862
员工平均培训时长（小时）	113.50	210.70	48.21
按员工性别划分的培训时长（小时）			
男性	113.20	217.80	48.10
女性	113.80	195.80	48.44
按员工种类划分的培训时长（小时）			
管理类	6,912	17,003	7,452
技术业务类	17,719	43,758	10,110
操作维护类	25,316	33,215	2,300
按员工层级划分的培训时长（小时）			
管理层员工	/	/	1,084
中层员工	/	/	13,223
基层员工	/	/	26,115

### • 员工沟通与关爱

指标名称	2023年	2024年	2025年
员工帮扶慰问与救助（人次）	6	2,842	2,156
员工帮扶投入（万元）	8.67	138.57	93.15
员工流失人数（人）	/	6	14
员工流失率 <sup>2</sup> （%）	/	1.35	3.10
按性别划分的流失比例（%）			
男性	/	0.90	2.94
女性	/	0.45	3.45
按年龄划分的流失比例（%）			
30岁及以下	/	/	12.63
31-40岁	/	/	0.91
41-50岁	/	/	0
50岁以上	/	/	1.47

1. 本年度参与培训员工人次及时长相关数据，根据统计口径调整要求，已剔除员工通过学习平台自行开展的自主线上学习数据，仅统计公司统一组织的各类培训项目，因此相关数据较往年出现较大波动。

2. 流失率=（年度离职员工人数/上一年度期末员工总人数）×100%

## • 职业健康与安全

指标名称	2023年	2024年	2025年
安全生产投入金额（万元）	129.63	494	230.80
其中：安全“三同时”投入（万元）	15.56	11.45	26.10
其中：安全智慧化投入（万元）	0	2.29	5.87
其中：安全设备及劳动防护投入（万元）	50.38	72.94	51.79
其中：安全生产保险投入（万元）	27.42	29.42	32.93
其中：安全生产培训及应急投入（万元）	6.73	8.34	2.79
其中：安全生产咨询投入（万元）	20.35	81.59	22.98
其中：其他（万元）	9.19	287.97	88.34
安全生产责任险的投入金额（万元）	27.42	29.41	32.93
安全生产责任险员工覆盖率（%）	100	100	100
工亡人数（人）	0	0	0
其中：自有员工工亡人数	0	0	0
其中：承包商工亡人数	0	0	0
发生重大安全生产事故数量（件）	0	0	0
损失工时事件数（LTI）（件）	0	0	1
百万工时损工事故率（LTIR）（件/百万工时） <sup>1</sup>	0	0	1.12
因工伤损失工作日数（天）	0	0	3
安全培训投入（万元）	1.12	1.44	1.34
安全培训场次（场）	36	61	69
安全培训总人次（人次）	731	951	710
人均安全培训时长（小时）	72	118	75
安全培训覆盖率（%）	100	100	100
员工健康投入（万元）	366.72	633.51	637.19
员工健康体检覆盖率（%）	100	100	100

## • 产品质量

指标名称	2023年	2024年	2025年
产品召回数量（吨）	0	0	0
因质量问题而需回收产品的事件（件）	0	0	0
产品合格率（%）	100	100	100

1. 百万工时损工事故率 = (报告期内损工事故总起数 × 1000000) / 报告期内总工时数

## • 客户服务

指标名称	2023年	2024年	2025年
客户投诉数量（件）	1	1	1
客诉完结率（%）	100	100	100

## • 信息安全与隐私保护

指标名称	2023年	2024年	2025年
信息安全演练次数（次）	1	1	1
发生的数据安全事件涉及金额（元）	0	0	0
信息泄露事件数量（起）	0	0	0

## • 知识产权保护

指标名称	2023年	2024年	2025年
应用于主营业务的发明专利数量（项）	5	5	6
累计拥有的专利数（项）	8	14	16
其中：累计拥有发明专利	4	8	10
其中：累计拥有实用新型专利	4	6	6
报告期内发明专利的申请数（项）	5	3	2
报告期内发明专利的授权数（项）	1	6	2

## • 负责任供应链

指标名称	2023年	2024年	2025年
供应商数量（家）	219	271	100
其中：境内供应商	219	271	100
其中：境外供应商	0	0	0
新供应商数量（家）	/	/	23
供应商培训总小时数（小时）	/	/	8
供应商培训总场次（场次）	/	/	4
参与培训供应商数量（个）	/	/	2
供应商获得ISO 45001的供应商数量（个）	/	/	14
供应商获得ISO 14001的供应商数量（个）	/	/	14
供应商获得ISO 9001的供应商数量（个）	/	/	14

乡村振兴与公益慈善

指标名称	2023年	2024年	2025年
乡村振兴投入金额（万元）	0	29.01	34.94
乡村振兴工作惠及村镇数量（个）	0	1	1
公益慈善投入金额（万元）	0	6.97	200
员工志愿服务人次（人次）	0	/	35
员工志愿服务总时长（小时）	0	/	140

治理绩效

商业道德与反腐败

指标名称	2023年	2024年	2025年
董事腐败和贿赂违规事件（次）	/	/	0
管理层腐败和贿赂违规事件（次）	/	/	0
员工腐败和贿赂违规事件（次）	/	/	0
歧视或骚扰违规（次）	/	/	0
客户隐私数据违规（次）	/	/	0
利益冲突违规（次）	/	/	0
洗钱或内幕交易（次）	/	/	0
不正当竞争行为行政处罚金额（万元）	/	/	0
不正当竞争行为涉案金额（万元）	/	/	0
商业道德培训总人数（人）	/	/	120
其中：董事	/	/	3
其中：管理层	/	/	28
其中：员工	/	/	89
商业道德培训董事覆盖率（%）	/	/	33.33
商业道德培训管理层覆盖率（%）	/	/	62.22
商业道德培训员工覆盖率（%）	/	/	45.41

独立审验声明



# 报告索引

GRI标准/其他资源	披露项	位置
GRI 2：一般披露 2021	2-1 组织详细情况	关于西藏矿业 - 公司介绍
	2-2 纳入组织可持续发展报告的实体	关于本报告 - 报告信息说明
	2-3 报告期、报告频率和联系人	关于本报告、附录四：读者反馈
	2-4 信息渠道	关于本报告 - 报告数据说明
	2-5 外部鉴证	独立审计声明
	2-6 活动、价值链和其他业务关系	公司介绍 - 主营业务
	2-7 员工	践行社会责任担当 - 员工权益与发展
	2-8 员工之外的工作者	战略 - 承包商安全管理、负责任供应链 - 承包商管理
	2-9 管治架构和组织	ESG治理 - ESG治理架构、公司治理 - 公司治理结构
	2-10 最高管治机构的提名和遴选	公司治理机制 - 董事会组成及运作
	2-11 最高管治机构的主席	公司治理机制 - 董事会组成及运作、公司治理机制 - 公司治理架构
	2-12 在管理影响方面，最高管治机构的监督作用	公司治理机制 - 董事会组成及运作、公司治理机制 - 监事会管理
	2-13 为管理活动的责任授权	ESG治理 - ESG治理架构
	2-14 最高管治机构在可持续发展报告中的作用	ESG治理 - ESG治理架构
	2-15 重要关切问题的沟通	ESG治理 - 利益相关方沟通
	2-17 最高管治机构的共同知识	ESG治理 - ESG战略、ESG治理 - ESG治理架构
	2-18 对最高管治机构的绩效评估	公司治理 - 薪酬政策
	2-19 薪酬政策	公司治理 - 薪酬策略
	2-20 确定薪酬的程序	公司治理 - 薪酬政策
	2-22 关于可持续发展战略的声明	ESG治理 - ESG战略
2-23 政策承诺	ESG治理 - ESG治理架构	
2-24 融合政策承诺	ESG治理 - ESG战略	
2-25 补救负面影响的程序	商业道德与反腐败 - 信访举报机制	
2-26 寻求建议和提出关切的机制	ESG治理 - 利益相关方沟通、员工权益与发展 - 员工沟通关爱	
2-27 遵守法律法规	公司治理 - 合规与风险管理、职业健康与安全 - 治理、环境管理体系 - 环境管理体系、践行社会责任担当 - 员工权益与发展	
2-29 利益相关方参与的方法	ESG治理 - 利益相关方沟通	
2-30 集体谈判协议	员工权益与发展 - 员工沟通与关爱	
<b>实质性议题</b>		
GRI 3：实质性议题 2021	3-1 确定实质性议题的过程	ESG治理 - 双重重要性分析
	3-2 实质性议题清单	ESG治理 - 双重重要性矩阵图
<b>经济绩效</b>		
GRI 3：实质性议题 2021	3-3 实质性议题的管理	应对气候变化 - 影响、风险和机遇管理、践行社会责任担当 - 员工权益与发展

GRI标准/其他资源	披露项	位置
GRI 201：经济绩效 2016	201-1 直接产生和分配的经济价值	绩效报告 - 经济绩效
	201-2 气候变化带来的财务影响以及其他风险和机遇	应对气候变化 - 影响、风险和机遇管理
	201-3 固定福利计划义务和其他退休计划	员工权益与发展 - 员工薪酬与福利
<b>间接经济影响</b>		
GRI 3：实质性议题 2021	3-3 实质性议题的管理	社区投资 - 乡村振兴
GRI 203：间接经济影响 2016	203-1 基础设施投资和支持性服务	社区投资 - 乡村振兴
GRI 203：间接经济影响 2016	203-2 重大间接经济影响	社区投资 - 乡村振兴
<b>采购实践</b>		
GRI 3：实质性议题 2021	3-3 实质性议题的管理	社区投资 - 社区关系
GRI 204：采购实践 2016	204-1 向当地供应商采购的支出比例	践行社会责任担当 - 负责任供应链
<b>反腐败</b>		
GRI 3：实质性议题 2021	3-3 实质性议题的管理	商业道德与反腐败 - 廉洁与反腐败
GRI 205：反腐败 2016	205-2 反腐败政策和程序的传达及培训	商业道德与反腐败 - 廉洁与反腐败
<b>反竞争行为</b>		
GRI 3：实质性议题 2021	3-3 实质性议题的管理	公司治理机制 - 商业道德与反腐败
GRI 206：反竞争行为 2016	206-1 针对反竞争行为、反托拉斯和反垄断实践的法律诉讼	公司治理机制 - 商业道德与反腐败
<b>物料</b>		
GRI 3：实质性议题 2021	3-3 实质性议题的管理	环境绩效、构筑绿色生态体系 - 污染物管理
GRI 301：物料 2016	301-1 所用物料的重量或体积	污染物管理 - 废弃物管理与循环经济
GRI 301：物料 2016	301-2 所用循环利用的进料	污染物管理 - 废弃物管理与循环经济
GRI 301：物料 2016	301-3 再生产品及其包装材料	污染物管理 - 废弃物管理与循环经济
<b>能源</b>		
GRI 3：实质性议题 2021	3-3 实质性议题的管理	资源与能源 - 能源管理
GRI 302：能源 2016	302-1 组织内部的能源消耗量	资源与能源 - 能源管理
GRI 302：能源 2016	302-2 组织外部的能源消耗量	资源与能源 - 能源管理
GRI 302：能源 2016	302-3 能源强度	资源与能源 - 能源管理
GRI 302：能源 2016	302-4 减少能源消耗	资源与能源 - 能源管理
GRI 302：能源 2016	302-5 降低产品和服务的能源需求	资源与能源 - 能源管理
<b>水资源和污水</b>		
GRI 3：实质性议题 2021	3-3 实质性议题的管理	资源与能源
GRI 303：水资源和污水 2018	303-1 组织与水作为共有资源的相互影响	资源与能源 - 水资源管理
GRI 303：水资源和污水 2018	303-2 管理与排水相关的影响	排放物管理 - 废水排放管理
GRI 303：水资源和污水 2018	303-3 取水	资源与能源 - 水资源管理
GRI 303：水资源和污水 2018	303-4 排水	排放物管理 - 废水排放管理
GRI 303：水资源和污水 2018	303-5 耗水	资源与能源 - 水资源管理

GRI标准/其他资源	披露项	位置
<b>生物多样性</b>		
GRI 3: 实质性议题 2021	3-3 实质性议题的管理	构建绿色生态体系 - 环境管理体系
GRI 304: 生物多样性 2016	304-1 组织在位于或邻近保护区和保护区外的生物多样性丰富区域拥有、租赁、管理的运营点	环境管理体系 - 生物多样性管理
GRI 304: 生物多样性 2016	304-2 活动、产品和服务对生物多样性的重大影响	环境管理体系 - 生物多样性管理
GRI 304: 生物多样性 2016	304-3 受保护或修复的栖息地	环境管理体系 - 生物多样性管理
GRI 304: 生物多样性 2016	304-4 受运营影响的栖息地中已被列入世界自然保护联盟（IUCN）红色名录及国家保护名单的物种	环境管理体系 - 生物多样性管理
<b>排放</b>		
GRI 3: 实质性议题 2021	3-3 实质性议题的管理	环境绩效 - 温室气体排放
GRI 305: 排放 2016	305-1 直接（范围1）温室气体排放	环境绩效 - 温室气体排放
GRI 305: 排放 2016	305-2 能源间接（范围2）温室气体排放	环境绩效 - 温室气体排放
GRI 305: 排放 2016	305-4 温室气体排放强度	环境绩效 - 温室气体排放
<b>废弃物</b>		
GRI 3: 实质性议题 2021	3-3 实质性议题的管理	污染物管理 - 废弃物管理与循环经济
GRI 306: 废弃物 2020	306-1 废弃物的产生及废弃物相关重大影响	污染物管理 - 废弃物管理与循环经济
GRI 306: 废弃物 2020	306-2 废弃物相关重大影响的管理	污染物管理 - 废弃物管理与循环经济
GRI 306: 废弃物 2020	306-3 产生的废弃物	污染物管理 - 废弃物管理与循环经济
GRI 306: 废弃物 2020	306-4 从处置中转移的废弃物	污染物管理 - 废弃物管理与循环经济
GRI 306: 废弃物 2020	306-5 进入处置的废弃物	污染物管理 - 废弃物管理与循环经济
<b>供应商环境评估</b>		
GRI 3: 实质性议题 2021	3-3 实质性议题的管理	负责任供应链 - 供应商管理
GRI 308: 供应商环境评估 2016	308-1 使用环境评价维度筛选的新供应商	负责任供应链 - 供应商管理
GRI 308: 供应商环境评估 2016	308-2 供应链的负面环境影响以及采取的行动	负责任供应链 - 供应商管理
<b>雇佣</b>		
GRI 3: 实质性议题 2021	3-3 实质性议题的管理	社会绩效 - 员工流失率、社会责任担当 - 员工权益与发展
GRI 401: 雇佣 2016	401-1 新进员工雇佣率和员工流动率	践行社会责任担当 - 员工权益与发展
GRI 401: 雇佣 2016	401-2 提供给全职员工（不包括临时或兼职员工）的福利	践行社会责任担当 - 员工权益与发展
GRI 401: 雇佣 2016	401-3 育儿假	践行社会责任担当 - 员工权益与发展
<b>职业健康与安全</b>		
GRI 3: 实质性议题 2021	3-3 实质性议题的管理	战略、社会绩效 - 工伤管理
GRI 403: 职业健康与安全 2018	403-1 职业健康安全管理体系	战略 - 安全生产管理
GRI 403: 职业健康与安全 2018	403-2 危害识别、风险评估和事故调查	战略 - 安全生产管理
GRI 403: 职业健康与安全 2018	403-3 职业健康服务	战略 - 职业安全保护

GRI标准/其他资源	披露项	位置
GRI 403: 职业健康与安全 2018	403-5 工作者职业健康安全培训	战略 - 安全文化建设
GRI 403: 职业健康与安全 2018	403-6 促进工作者的健康	战略 - 职业健康保护
GRI 403: 职业健康与安全 2018	403-7 预防和减缓与业务关系直接相关的职业健康安全影响	战略 - 职业健康保护
GRI 403: 职业健康与安全 2018	403-8 职业健康安全管理体系覆盖的工作者	职业健康与安全 - 战略
GRI 403: 职业健康与安全 2018	403-9 工伤	社会绩效 - 工伤管理
GRI 403: 职业健康与安全 2018	403-10 工作相关的健康问题	战略 - 职业健康保护
<b>培训与教育</b>		
GRI 3: 实质性议题 2021	3-3 实质性议题的管理	员工权益与发展 - 员工培训与发展、社会绩效 - 员工培训
GRI 404: 培训与教育 2016	404-1 每名员工每年接受培训的平均小时数	员工权益与发展 - 员工培训与发展
GRI 404: 培训与教育 2016	404-2 员工技能提升方案和过渡援助方案	社会绩效 - 员工培训
GRI 404: 培训与教育 2016	404-3 定期接受绩效和职业发展考核的员工百分比	员工权益与发展 - 员工培训与发展
<b>多元化与平等机会</b>		
GRI 3: 实质性议题 2021	3-3 实质性议题的管理	员工权益与发展 - 多元化、平等与包容
GRI 405: 多元化与平等机会 2016	405-1 管治机构与员工的多元化	员工权益与发展 - 多元化、平等与包容
<b>反歧视</b>		
GRI 3: 实质性议题 2021	3-3 实质性议题的管理	员工权益与发展 - 多元化、平等与包容
GRI 406: 反歧视 2016	406-1 歧视事件及采取的纠正行动	员工权益与发展 - 多元化、平等与包容
<b>结社自由与集体谈判</b>		
GRI 3: 实质性议题 2021	3-3 实质性议题的管理	践行社会责任担当 - 员工权益与发展
GRI 407: 结社自由与集体谈判 2016	407-1 结社自由与集体谈判权利可能面临风险的运营点和供应商	员工权益与发展 - 员工沟通与关爱
<b>当地社区</b>		
GRI 3: 实质性议题 2021	3-3 实质性议题的管理	社区投资 - 社区关系
<b>供应商社会评估</b>		
GRI 3: 实质性议题 2021	3-3 实质性议题的管理	负责任供应链 - 供应商管理
GRI 414: 供应商社会评估 2016	414-1 使用社会评价维度筛选的新供应商	负责任供应链 - 供应商管理
GRI 414: 供应商社会评估 2016	414-2 供应链的负面社会影响以及采取的行动	负责任供应链 - 供应商管理
<b>客户隐私</b>		
GRI 3: 实质性议题 2021	3-3 实质性议题的管理	产品质量 - 客户关系
GRI 418: 客户隐私 2016	418-1 涉及侵犯客户隐私和丢失客户资料的经证实的投诉	产品质量 - 客户关系

# 读者反馈

您好！非常感谢您阅读《西藏矿业环境、社会及公司治理报告（ESG）报告》。西藏矿业愿倾听您的意见和建议，不断提高报告质量和水平，请您不吝赐教。

## 您的信息

姓名：\_\_\_\_\_ 职业：\_\_\_\_\_ 机构：\_\_\_\_\_ 联系地址：\_\_\_\_\_

邮编：\_\_\_\_\_ E-mail：\_\_\_\_\_ 电话：\_\_\_\_\_ 传真：\_\_\_\_\_

## 请提出您的反馈意见

### 一、封闭性问题（请在您作答的方块内画“√”）

1. 您对本报告的总体评价如何：

很好  好  一般  差  很差

2. 您认为本报告是否能反映公司对经济、社会和环境的重大影响：

是  否

3. 您认为本报告所披露的信息、数据、指标的清晰、准确、完整度如何：

较高  高  一般  低  很低

4. 您认为本报告的结构安排如何：

较合理  合理  一般  差  很差

5. 您认为本报告版式安排、表现形式设计是否妥当：

较好  好  一般  差  很差

### 二、开放式问题

1. 您认为本报告哪些方面最让您满意？

2. 您认为本报告还需要披露哪些您希望进一步了解的信息？

3. 您对西藏矿业社会责任/ESG工作有哪些意见和建议？

## 联系方式

西藏矿业发展股份有限公司

地址：西藏自治区拉萨市柳梧新区慈觉林街道顿珠金融城金玺苑14层至16层

电话：(0891) 6872095

我们将认真对待您的意见和建议，并保护您的反馈信息不被第三方获取。