

# ESG 2025 年度 环境、社会及公司治理报告 兰州丽尚国潮实业集团股份有限公司



丽尚国潮

— LISHANGGUOCHAO —

股票简称：丽尚国潮

股票代码：600738

# CONTENTS

## 目录

<b>关于本报告</b>	<b>03</b>
<b>董事长致辞</b>	<b>04</b>
<b>走进丽尚国潮</b>	<b>05</b>
基本信息	06
公司文化	06
2025 年大事记与荣誉	07
可持续亮点绩效	07
<b>可持续发展治理</b>	<b>08</b>
可持续发展治理架构	09
可持续发展管理机制	09
可持续发展能力建设	09
可持续发展战略	10
议题重要性评估	10
<b>对标索引表</b>	<b>57</b>

### 环境篇

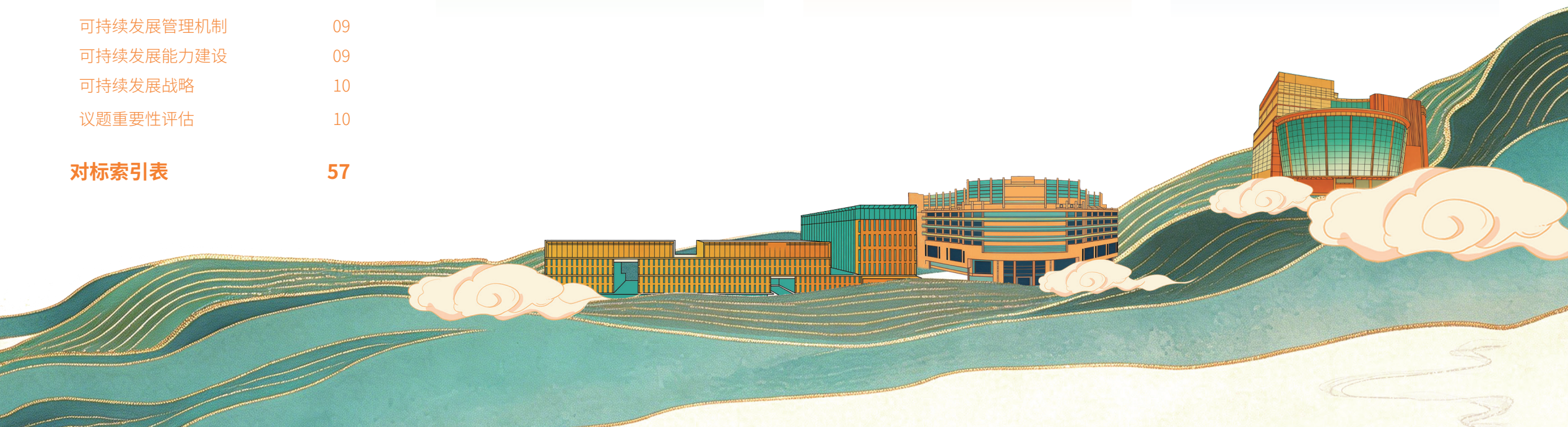
应对气候变化	14
环境合规管理	17
污染物及废弃物排放	18
能源利用	19
水资源利用	20
循环经济	21
绿色消费与运营	22
守护生态环境	23

### 社会篇

产品和服务质量	25
信息安全与数字化转型	31
供应链安全	37
保障员工权益	39
职业健康与安全	45
乡村振兴	49
社会贡献	50

### 治理篇

完善公司治理	52
投资者关系管理	54
反商业贿赂及反贪污	55
反不正当竞争	55
党建引领	56



## 关于本报告

本报告是兰州丽尚国潮实业集团股份有限公司(以下简称“丽尚国潮”“公司”“我们”)发布的第一份《环境、社会及公司治理报告》。报告本着客观、规范、透明和全面的原则,详细披露了 2025 年丽尚国潮在环境保护、社会责任、公司治理等领域的实践和绩效。

### 时间范围

本报告的时间范围是 2025 年 1 月 1 日至 2025 年 12 月 31 日,为增强报告的可比性和完整性,部分内容超出上述范围。

### 报告范围

本报告以丽尚国潮为主体,涵盖丽尚国潮及其全资子公司、控股子公司,除特别说明外,本报告范围与本公司的财务报告合并报表范围保持一致。

### 编制依据

全球报告倡议组织《GRIStandard2021》

联合国可持续发展目标 (SDGs) 等

上海证券交易所《上海证券交易所股票上市规则》

《上海证券交易所上市公司自律监管指引第 1 号 -- 规范运作》

《上海证券交易所上市公司自律监管指引第 14 号—可持续发展报告(试行)》(以下简称“《指引》”)

《上海证券交易所上市公司自律监管指南第 4 号——可持续发展报告编制》

中国社科院《中国企业可持续发展报告指南 CASS-ESG6.0\_一般框架》

### 数据说明

本报告中所采用的信息与数据来自丽尚国潮正式文件或统计数据,本公司承诺本报告不存在任何虚假记载或误导性陈述,并对报告内容的真实性、准确性和完整性负责。

### 指代说明

丽尚国潮、公司、我们	兰州丽尚国潮实业集团股份有限公司
亚欧商厦	兰州亚欧商厦有限责任公司
杭州环北	杭州环北丝绸服装城有限公司
南京环北	南京环北市场管理服务有限公司
亚欧商管	兰州丽尚亚欧商业管理有限公司

### 发布形式

您可以在上海证券交易所 (<http://www.sse.com.cn/>) 和兰州丽尚国潮实业集团股份有限公司官网 (<https://www.lsguochao.com/>) 下载本报告电子文本,获取更多公司信息。

## 董事长致辞



2025 年，是丽尚国潮深化可持续发展战略的关键之年。立足多元业态，我们以责任践行初心，以创新驱动发展，于环境、社会与治理三大领域稳步前行，向各利益相关方交出了有责任、有温度、有质量的 ESG 答卷。

**环境领域，我们坚守绿色初心，以低碳运营厚植可持续发展底色。**绿色发展是时代命题，更是企业内化于行的行动自觉。商管业态中，

我们聚焦高能耗设备全流程管控，广泛配备高效能空调机组与感应式智能照明系统，通过精细化管理推动资源消耗持续下降。我们加速老旧用能设备迭代更新，启用智慧能耗监测系统优化用电策略，规范废弃物分类处置，带动商户共同践行绿色理念。

亚欧商厦持续推进锅炉低氮改造，严控污染物排放，长期使用可循环包装材料并积极采

购绿电，以务实行动响应国家“双碳”战略。从可回收物资二次利用，到可降解餐盒与购物袋推广，再到绿色农产品采购，从经营前端到消费末端，低碳理念正贯穿丽尚国潮的全业务流程。

**社会领域，我们秉持责任担当，以多元赋能共筑美好生活共同体。**人才是基业长青的根基。“丽尚学堂”的启航，标志着系统化人才培养体系的初步成型，我们通过形式多样的培训课程，助力员工与企业共成长、同进步。

服务是连接消费者的桥梁。我们坚定推进从传统批发市场向“时尚产业数字化生态运营商”的战略跃迁，通过“线上引流—线下履约—数据沉淀”的批零协同体系，以短视频矩阵激活年轻客群，实现客流与跨区域辐射力的显著提升。专业市场数字化平台“丽潮购”“丽达通”相继落地，为消费模式转型注入技术动能；亚欧商厦会员小程序完成升级，线上线下双向赋能渐入佳境；商业及酒店管理业务依托“亚欧城际数字大脑”，打造“酒店+商业+文旅”融合的创新样本。

产业生态需要协同共进。我们联动商户规范运营，开展“走出去、请进来”行业交流调研，为产业升级持续注入新动能。公益与乡村振兴方面，我们设立农产品专区，开展助农采购、爱心帮扶，深入社区提供便民服务，以务实行动回馈社会厚爱。

**治理领域，我们坚守合规底线，以稳健治理锻造发展内驱力。**行稳致远，合规为先。我们始终坚持党建引领，推动党建与经营深度融合，确保企业发展与国家方针同向同行。我们持续完善治理结构，强化决策合规性，加强廉洁建设与反不正当竞争管理，以硬约束守护清朗商业生态，为可持续发展提供坚实制度保障。

ESG，是多元零售企业行稳致远的“压舱石”，更是点亮转型升级之路的“引航灯”。站在新的发展起点，丽尚国潮将持续把 ESG 理念融入运营各环节——深化绿色运营、优化员工关怀、升级消费服务、践行公益责任、完善治理结构，以务实行动为公司高质量发展保驾护航。

在此，我谨代表公司董事会，向长期以来关心支持丽尚国潮发展的各级政府、合作伙伴、广大投资者及全体员工，致以最诚挚的感谢！未来，我们将以创新为帆，以守正为舵，坚守初心、勇担使命，持续为各方创造价值，携手书写丽尚国潮可持续发展的崭新篇章。

兰州丽尚国潮实业集团股份有限公司

董事长：吴小波

# 走进丽尚国潮



基本信息

公司文化

2025 年大事记与荣誉

可持续亮点绩效



## 基本信息

丽尚国潮前身为兰州民百，1996 年在上海证券交易所上市，股票代码 600738。2020 年丽水经开区管委会成为实际控制人，公司更名“丽尚国潮”，管理总部入驻杭州。主要经营专业市场管理、商贸百货零售、商业及酒店管理业务，旗下拥有杭州环北、南京环北、兰州亚欧商厦、兰州亚欧国际等多座专业市场、综合性大型商场及物业。

## 企业文化

### 使命

引领时尚消费  
传播国潮文化

### 愿景

成为中国领先的美丽  
时尚消费产业平台和  
国潮文化传播平台

### 价值观

成就客户 拥抱变化  
主动担当 团结互助



公司总部



杭州环北



南京环北



亚欧商厦



亚欧商管

## 2025 年大事记与荣誉



2025.12

上海证券报·中国证券网  
2025 “上证鹰·金质量”奖



第六届财联社精英董秘评  
选之“最佳投资者关系团  
队奖”



第六届财联社企业 ESG  
论坛“2025 财联社致远  
奖·社会责任先锋企业奖”



“同花顺 2025 上市公司  
年度评选”投关创新奖



财联社 2025 年度资本市  
场最具价值影响力榜单  
“最具投资价值奖”



2025.8



亚欧商厦举行 31 周年  
店庆活动

2025.5



亚欧国际城际酒店开业

2025.4



杭州环北丝绸服装城  
荣获“全国商品交易  
市场 2024 年度最具  
影响力专业领军市场”  
称号

## 可持续亮点绩效



### 经济

营业收入 **63,379.38** 万元

归母净利润 **16,398.39** 万元

总资产 **338,731.02** 万元

### 社会

员工培训时长 **5,044.5** 小时

女性管理者比例 **35.3** %

客户平均满意度 **96.13** %

发生重大安全事故 **0** 起

因工受伤及死亡人数 **0** 人

社会公益捐款 **57,000** 元

### 治理

董事会女性占比 **11.1** %

员工反贪腐廉洁相关培训比例

**100** %

重大信息披露违规事项 **0** 项

管理层参与反商业贿赂及反贪污培训  
比例

**100** %

### 环境

三废排放合规率 **100** %

综合能源消耗强度 **10.66**  
吨标煤 / 百万元营收

购买绿色电力 **577** 万千瓦时

温室气体排放强度 **38.13**  
吨二氧化碳当量 / 百万元营收



# 可持续发展治理

可持续发展治理架构  
可持续发展管理机制  
可持续发展能力建设  
可持续发展战略

## 可持续发展治理架构



为确保可持续发展管理措施得到有效执行，丽尚国潮以报告促经营，初步搭建了自上而下的三层的可持续发展治理架构，进一步推动公司各项 ESG 实践落地。董事会承担 ESG 事务的最终监督与决策职责。

<b>决策层</b>	董事会作为公司可持续发展治理的最高决策机构，持续推动 ESG 理念全面融入日常运营，负责审批并监督各项 ESG 相关事务，确保 ESG 管理战略有效贯彻与执行。
<b>管理层</b>	ESG 工作小组承担可持续发展治理工作的统筹管理与报告审验职责，为可持续发展规划及 ESG 工作计划的制定与实施提供专业指导，并保障公司与各利益相关方在 ESG 议题上的顺畅沟通与协作。
<b>执行层</b>	各职能部门及子公司负责人作为执行层，协同管理层共同推动 ESG 各项日常工作的有效落实与高效执行。

## 可持续发展管理机制

丽尚国潮持续推进可持续发展治理工作，定期识别与评估机制，全面分析运营中的 ESG 风险与机遇。通过组织跨部门、跨板块的分析提升会，形成优化建议，推动可持续管理策略的迭代完善。

### ESG 监督与绩效挂钩

公司从职责界定、日常监督管理方面，逐渐建立起可持续发展相关议题落地的监督机制。公司管理层薪水与公司组织绩效完成情况直接强相关，包括与 ESG 相关绩效挂钩，公司通过平衡计分卡 (BSC) 的方式制定组织的年度 KPI 和关键项目任务，从四个维度 (业绩 / 财务、客户、内部运营、学习与成长) 确定组织绩效目标计划的内容，其中社会维度指标“客户满意度”考核权重占比达 15%-20%，另外子公司组织绩效中也有安全生产、服务质量等指标考核要求。

### ESG 信息报告机制

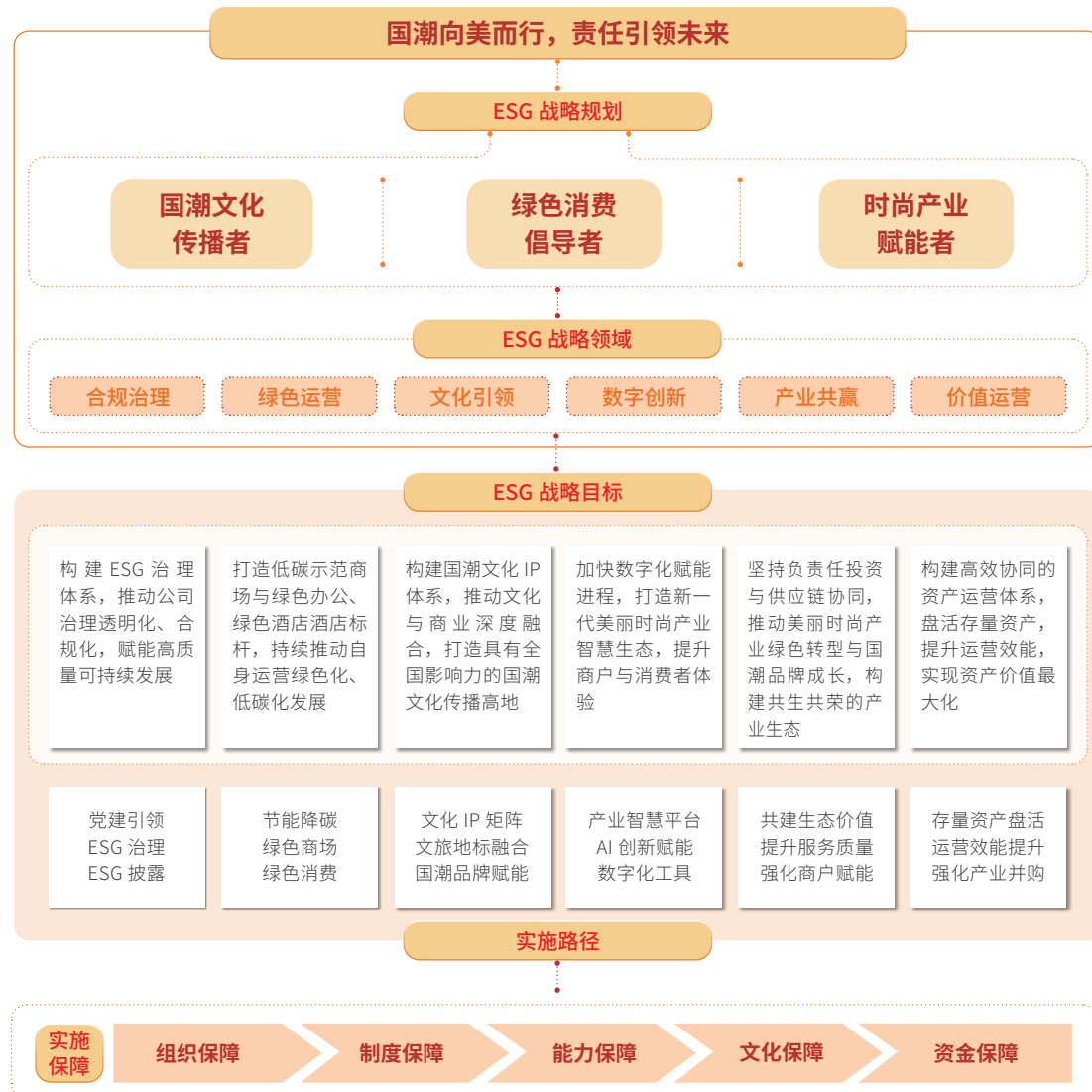
公司首次发布 ESG 报告，借此契机进一步夯实 ESG 信息管理基础。目前，公司已组建 ESG 工作小组，专职负责 ESG 相关数据的收集、分析与汇报工作。在信息流转全过程中，公司严格执行质量把控，以确保对外披露的信息透明、准确、完整。

## 可持续发展能力建设

丽尚国潮高度重视 ESG 领域的交流互动与可持续发展专业能力建设。2025 年，公司 ESG 工作小组成员参加上海证券交易所举办的上市公司高质量发展系列培训 --《可持续发展报告》(ESG) 专题培训。在日常管理层培训中系统，公司已融入可持续发展相关内容，涵盖可持续发展相关政策解读、合规运营等模块，持续提升管理团队的可持续发展意识与履职能力。

## 可持续发展战略

丽尚国潮作为国潮文化传播者、绿色消费倡导者与时尚产业赋能者，将可持续发展理念贯穿于文化弘扬、绿色运营及产业协同的全过程，致力于实现商业价值与社会价值的共生共荣。



## 议题重要性评估

### 议题重要性分析

2025 年，公司依据上海证券交易所《上市公司自律监管指引 14 号——可持续发展报告（试行）》（以下简称《指引》），同时参考 GRI 可持续发展报告标准等国内外权威可持续披露准则，开展“实质性议题双重重要性”的识别、分析及在线问卷调研工作，最终收到来自各利益相关方的有效问卷 157 份。

#### 01 梳理公司业务和背景

系统研判企业内外部环境现状及可持续发展态势，捕捉核心利益相关方的诉求与期望。

#### 02 建立议题清单

综合统筹监管政策、交易所指引、行业规范及同业实践等多方面因素，最终梳理形成 27 项议题清单。

#### 03 评估重要性

立足公司过往年度实质性议题分析成果，通过访谈、问卷调查等多元方式，广泛征集各类利益相关方意见，并借鉴内外部专家观点，从“影响程度”与“财务相关性”双维度对各项议题开展综合评估。

#### 04 分析及披露

整合各项评估结果，结合公司实际运营管理能力，筛选出具备“重要性”的核心议题，最终形成双重重要性分析矩阵。


**尽职调查及利益相关方沟通**

丽尚国潮珍视各利益相关方的信任与支持，搭建多样化、常态化沟通机制，借助上市公司信息披露平台、公司官网、微信公众号、路演、接待洽谈等多元渠道，及时掌握各利益相关方关注的核心议题，主动回应其合理诉求，以增进利益相关方对公司的了解度和认同感。

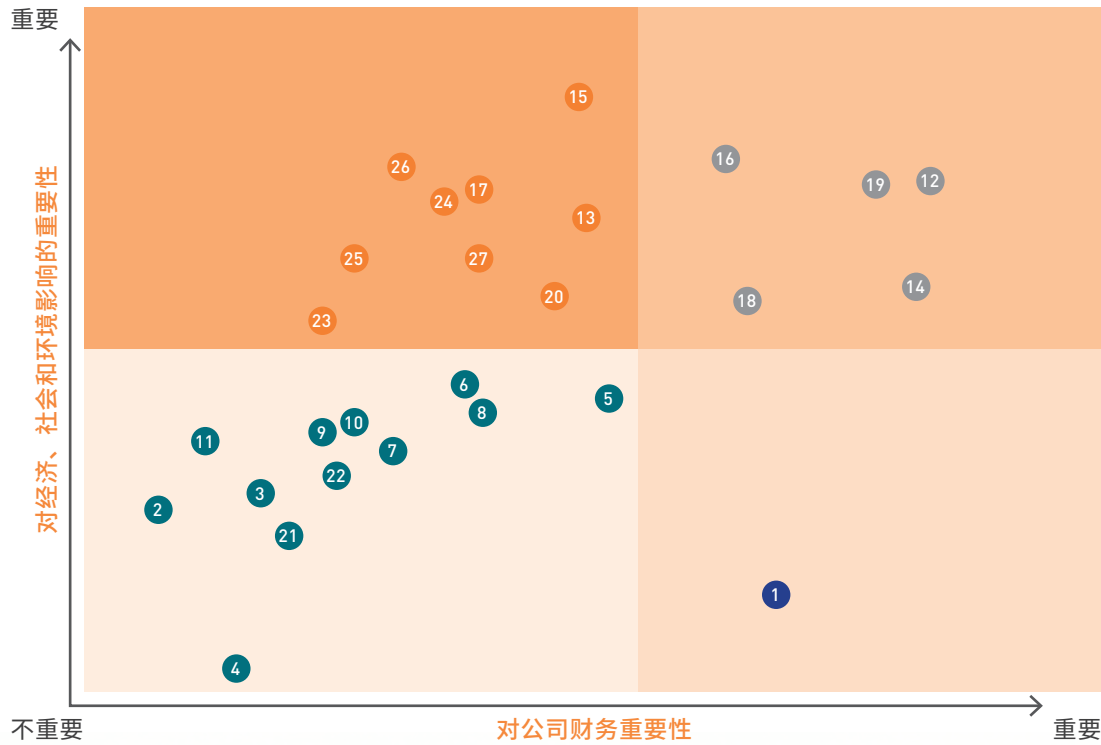


利益相关方	关注领域	沟通与响应
 投资者	<ul style="list-style-type: none"> <li>投资回报</li> <li>股东权益保护</li> <li>业绩稳定增长</li> <li>信息透明</li> <li>公司治理</li> </ul>	<ul style="list-style-type: none"> <li>股东会</li> <li>投资者接待沟通</li> <li>业绩说明会</li> <li>官网及公告披露</li> <li>投资者热线</li> <li>互动交流平台</li> </ul>
 政府 / 监管机构	<ul style="list-style-type: none"> <li>遵纪守法</li> <li>依法纳税</li> <li>保护环境</li> <li>安全生产</li> </ul>	<ul style="list-style-type: none"> <li>许可文件申请</li> <li>日常沟通交流</li> <li>配合监督检查</li> <li>廉洁从业</li> </ul>
 客户	<ul style="list-style-type: none"> <li>服务质量</li> <li>客诉处理</li> <li>客户隐私保护</li> <li>负责任营销</li> </ul>	<ul style="list-style-type: none"> <li>客服热线</li> <li>售后服务</li> <li>会员日活动</li> <li>现场及媒体互动</li> <li>客户满意度调查</li> </ul>
 合作伙伴	<ul style="list-style-type: none"> <li>行业发展</li> <li>供应链管理</li> <li>诚信合作</li> <li>商业道德</li> </ul>	<ul style="list-style-type: none"> <li>实地走访</li> <li>公开招标</li> <li>定期交流</li> <li>审查评估</li> <li>行业论坛</li> </ul>

利益相关方	关注领域	沟通与响应
 员工	<ul style="list-style-type: none"> <li>薪酬福利</li> <li>权益保护</li> <li>员工关怀</li> <li>民主管理</li> <li>职业健康与安全</li> </ul>	<ul style="list-style-type: none"> <li>签订劳动合同</li> <li>工会组织</li> <li>召开职工代表大会</li> <li>接收意见反馈</li> <li>开展员工培训</li> <li>员工关爱活动</li> </ul>
 社区	<ul style="list-style-type: none"> <li>公益慈善</li> <li>推动就业</li> <li>社区共建</li> </ul>	<ul style="list-style-type: none"> <li>爱心捐助</li> <li>本地化招聘</li> <li>文明共建活动</li> <li>志愿者活动</li> <li>帮扶困难群体</li> <li>微信公众号及官网</li> </ul>
 媒体及公众	<ul style="list-style-type: none"> <li>经济绩效</li> <li>信息透明</li> <li>客户服务</li> <li>合作供应</li> </ul>	<ul style="list-style-type: none"> <li>媒体互动</li> <li>信息公开</li> <li>微信公众号推送</li> <li>新闻发布</li> </ul>

重要性议题矩阵

丽尚国潮根据行业对标分析结果，结合实质性议题调研、专家访谈评估，从“影响重要性”与“财务重要性”两个维度进行识别，形成 2025 年度丽尚国潮重要性议题矩阵。



- 具有影响重要性，但不具备财务重要性
- 同时具有财务重要性和影响重要性
- 具有财务重要性，但不具有影响重要性
- 既不具有财务重要性，也不具有影响重要性

环境议题	社会议题	治理议题
1 应对气候变化	12 产品与服务质量	23 公司治理
2 污染物排放	13 负责任营销	24 商业道德与反腐败
3 废弃物处理	14 供应链安全	25 反不正当竞争
4 生态系统和生物多样性	15 员工权益	26 合规经营
5 环境合规管理	16 职业健康与安全	27 投资者权益保护
6 能源利用	17 员工培训与发展	
7 水资源利用	18 信息安全与隐私保护	
8 循环经济	19 数字化转型	
9 绿色低碳运营	20 行业合作与发展	
10 绿色消费	21 乡村振兴	
11 危险化学品管理	22 社会贡献	

注：公司的主营业务为多元零售与商业运营管理，不属于科技研发型企业，业务运营中不存在科技伦理相关风险，亦不涉及创新驱动的科技研发议题。



# 环境篇

应对气候变化

环境合规管理

污染物及废弃物排放

能源利用

水资源利用

循环经济

绿色消费与运营

守护生态环境

## 应对气候变化

### 治理

面对全球气候变化的挑战，丽尚国潮积极关注气候变化带来的挑战，不断探索绿色发展之路。公司与旗下各子公司协同合作，共同推动各项气候变化管控举措落地实施，在全球应对气候变化挑战中发挥积极作用。

在气候变化治理的背景下，公司及下属分子公司物业部、安保组充分发挥牵头作用，依据《极端天气应急预案》《环境管理制度》等内部指导性文件，制定贴合多元零售批发、酒店商管行业特性的气候变化管理方针，及时识别因极端气候给零售仓储、酒店运营、商品流通等生产运营环节带来的现存及潜在风险。公司各板块业务部门积极响应环安部号召，协同合作，针对商场节能、酒店能耗管控提出绿色技改方案，助力从源头减少能源消耗，降低温室气体排放，为气候变化治理贡献企业力量。

### 战略

#### 气候情景分析

近年来，全球极端天气气候事件频发，高温热浪、风暴沙尘、暴雨洪涝、台风等灾害加剧。气候问题与人口、资源、环境问题交织，风险聚集、连锁及放大效应显著。公司及旗下子公司的零售商场、专业市场、酒店项目主要所在地处于上述受气候变化显著影响的区域。公司始终关注气候变化对零售批发、酒店商管业务的潜在影响，针对公司运营的外部环境变化（包括生态、经济、社会因素等），我们选择了 SSP 5-8.5 和 SSP 1-2.6 两个路径进行气候情景分析，识别了不同情境下可能对公司业务构成影响的风险与机遇，制定气候变化应对策略，保障公司运营策略适应全球气候转型。



#### 情景类型

- 低碳排放情景 (SSP 1-2.6)
- 高碳排放情景 (SSP 5-8.5)

#### 情景描述

- 该情景下，全球以清洁能源为主，走向可持续发展。各国因意识到气候变化严峻，大力推行严格气候政策，绿色低碳转型，力求把全球变暖控制在远低于 2°C 以内。此情景与《巴黎协议》设置的温室气体减排目标一致，温室气体排放在 2100 年前达到净负排放。
- 该情景下，是全球减排政策没有任何改变下的排放路径，聚焦物理风险因子对气候的影响，各国无严格气候政策管控。到 2055 年，全球气温预计上升 2.5°C 以上，会引发大气中温室气体浓度增加、海平面上升、天气模式改变和极端天气事件频发。

**气候风险与机遇识别**
**1 高碳排放情景**

物理风险				
风险类别	风险描述	应对措施	影响周期	影响强度
急性气候风险	极端天气和气候灾害可能导致仓库及建筑设施损坏、员工安全、生产中断, 从而造成资产价值或资产使用年限减少。	制定防汛防汛、暴雨洪涝等极端天气应急预案, 明确商品转移、酒店客情安置流程。加强极端天气和气象信息监测, 提前做好零售仓储防水、酒店设施防护准备。加大商场通风防潮设备、酒店安防及应急设施维护检查力度, 确保设备正常稳定运行。制定商品应急储存和备份方案, 优化物流配送备用路线, 保障商品安全。	短期	中
慢性气候风险	长期气候变化引起的海平面上升造成的设备威胁; 全球变暖导致的设备负荷过载, 影响设备使用寿命和电力成本上升。	雨季注重商品 (尤其是生鲜、日化) 防雨防潮储存, 优化冷链仓储温度调控。高温条件下为一线员工发放清凉解暑物资, 合理调整工作时段。通过合理安排零售仓储设备、酒店空调等大功率设备交替运行, 优化能耗调控, 提升设备使用寿命。	中长期	低

**2 低碳排放情景**

风险 / 机遇类型	风险 / 机遇描述	应对措施	影响周期	影响强度
政策风险与机遇	随着“双碳”目标推进及环境监管要求趋于严格, 零售批发行业绿色采购、酒店商管行业节能运营的转型成本增加, 节能减排、资源利用压力加大。	密切关注国内气候环境和碳相关法律法规、政策变化, 贴合零售批发、酒店商管行业合规要求。优化能源使用结构, 商厦保持绿色电力采购, 日常运营加大 LED 灯, 高效节能设备设施使用, 实施清洁运营, 减少化石能源依赖。	短期	中
经营风险与机遇	新型消费场景、智慧零售、酒店智慧运营等新技术和新设备数字化升级落后于同业, 可能降低行业竞争力。	积极拓展数字化营销、智慧零售及绿色酒店运营模式, 持续在新零售消费场景、酒店文旅等领域发力, 提高核心业务竞争力。持续加大数字化转型、系统升级、AI 大数据运用的投入和人员培训。	中期	高
市场风险与机遇	市场对于低碳环保商品、绿色酒店服务、绿色消费场景、循环低碳购物的需求不断上升, 传统零售运营模式面临淘汰风险, 同时为行业转型带来广阔市场空间。	秉持绿色消费理念, 与品牌方合作, 开展绿色消费项目 (循环回收, 可降解餐盒等), 打造绿色物流平台, 为客户提供高效、低碳的服务体验。	中长期	中
声誉风险与机遇	公司日益受到监管机构、投资者、社会公众等相关方的广泛关注, 若企业在环境、社会责任方面表现欠佳, 可能影响投融资机会、品牌价值和声誉下降。	重视企业 ESG 工作, 不断优化营商环境, 拓宽上下游服务业务链, 主动披露绿色运营及数字化转型进展, 提升品牌认可度。	中长期	低

注: 短期 --1 年、中期 1--5 年、长期 -5 年以上



## 影响、风险与机遇管理

丽尚国潮注重气候相关影响、风险与机遇的管理，从建筑用能管理、绿色采购、智慧零售、数字化转型、环境合规管理、绿色消费等多方面提升自身气候风险抵御能力，全方位保障公司的稳定发展。

### 01: 了解公司活动和业务背景

了解公司活动、业务布局及关系、外部环境影响以及受影响的利益相关方

### 02: 识别、评估气候相关风险及机遇

基于高碳排放和低碳排放两种情景，识别出不同情境下的潜在影响、风险和机遇；并对已识别的气候相关风险进行风险影响程度、影响时间范围评估

气候相关影响、风险及机遇管理流程

### 03: 制定应对气候变化相关策略

根据气候相关风险与机遇的评估结果，制定并采取不同策略应对

### 04: 披露气候相关管理情况

定期披露气候变化相关风险、机遇识别与管理情况



## 指标与目标

丽尚国潮积极响应国家“双碳”目标，秉持绿色发展理念，持续优化运营模式，推动绿色低碳转型，助力实现可持续发展。丽尚国潮的温室气体主要来自企业日常运营的能源消耗，范围一主要来自汽油、天然气消耗产生的直接温室气体排放量，范围二来自外购电力产生的间接温室气体排放。报告期内，温室气体排放情况如下：

直接温室气体排放量（范围一）	<b>3,026.07</b> 吨二氧化碳当量
间接温室气体排放量（范围二）	<b>21,139.13</b> 吨二氧化碳当量
温室气体排放总量	<b>24,165.20</b> 吨二氧化碳当量
温室气体排放密度	<b>38.13</b> 吨二氧化碳当量 / 百万元营收

注：温室气体核算依据国家发展和改革委员会发布的《公共建筑运营单位（企业）温室气体排放核算方法和报告指南（试行）》进行核算；其中，外购电力所产生电力排放因子采用生态环境部 2025 年 12 月印发的《关于发布 2023 年电力二氧化碳排放因子的公告》中的全国电力平均排放因子计算。

### 温室气体碳减重点举措

#### 绿色酒店建设

公司致力于打造绿色低碳酒店，建立了完备的设备台账，对高能耗设备予以重点监控，配备高效能空调及供暖设备，采用感应式智能照明控制系统。同时，依据科学的维护计划，定期开展设备维护保养工作，确保设备始终处于高效运行状态，最大程度降低能源消耗，助力节能减排。

#### 绿色包装和绿色建材

杭州环北和南京环北已采用绿色环保建材，并要求商户装修时同步采用绿色环保建材；亚欧商厦多年来均使用可循环和可降解的绿色包装材料，从而间接减少温室气体排放，推动绿色消费和低碳生活方式。

#### 用电管控

杭州环北和南京环北明确商户用电功率限值，并鼓励安装 LED 节能型灯具；公司旗下子公司积极采用智能电表或智慧能耗监测系统，实时计量各商户用电量，基于用电数据优化用电策略，助力节能降碳。

## 环境合规管理

### 环境管理机制

丽尚国潮严格遵守《中华人民共和国环境保护法》等相关法律法规，构建完善环境管理体系，制定《环境管理量化目标文件》《环境检查及考核机制》《环境影响评价制度》等核心治理制度，结合业务实际设定环境管理目标，保障各项环境管理工作落地实施。公司建立“总部统筹、子公司执行”的环境治理架构，各子公司物业部与安保组具体负责环境治理、监测及培训等日常工作，并定期向总部汇报，确保环境管理责任层层落实。

报告期内，  
公司环保投入  
**68.68** 万元

### 突发环境应急防控

丽尚国潮及旗下各子公司制定并严格落实各类《突发环境应急处理预案》，成立专业的环境应急处置小组，划分环境事故等级，明确各部门应急职责与处置流程，覆盖燃气泄漏、空调管道漏水、地震防范等突发环境场景。

#### 环境应急管理措施

##### 明确预案启动规则

出现相关环境污染紧急事件，由应急领导小组组长组织启动预案。



##### 落实事故预防措施

通过专人专岗、持证上岗与常态化技能培训，夯实操作基础；严格执行工艺规程与设备巡检制度，确保隐患及时排查处置；同时，强化每日监测与动态调控，以精准投料保障污水稳定达标排放，从源头筑牢环境安全防线。

##### 建立全员监督机制

工作人员监督污水、油烟、废弃物处理情况，发现泄漏等异常及时上报公司。



##### 规范应急处置流程

发生环境污染泄漏、流失等意外事故时，迅速明确影响范围，组织人员安全有序的开展现场处置，事后调查事故起因并落实防范措施，杜绝同类事件重复发生。同时常态化开展应急演练与预案学习，强化员工环境应急处置能力。


## 环保培训

丽尚国潮定期开展环保培训，覆盖旗下各子公司及业务条线，内容涵盖国家及地方环境法规政策解读、绿色运营管理规范、节能降耗技术实操、污染防治与资源循环利用等多个维度，确保员工全面掌握环保合规要求与实操技能。

## 环境目标管理

丽尚国潮旗下各子公司制定各自年度环境管理目标指标，形成《环境管理方针与目标文件》，实时跟踪汇总各类环境指标完成情况，按区域、业务板块分层落实管控要求。公司酒店板块推行环境保护目标责任制，通过签订责任书明确各级主体环境质量责任。

公司建立常态化环境监测机制，对废水排放、废气指标、噪声强度及土壤质量开展定期检测，同步跟踪地下水位、水质状况等水资源相关指标数据，监测结果全程记录存档，为环境管理决策提供科学支撑。

指标	目标	2025 年
 生活污水排放	<ul style="list-style-type: none"> <li>市场生活污水 100% 纳入市政污水管网，排放符合国家及地方标准</li> <li>商户特殊废水经预处理达标后排放</li> </ul>	已达标
 大气污染物排放	<ul style="list-style-type: none"> <li>市场运营车辆及内部机械设备尾气排放符合法规要求</li> <li>餐饮商户油烟排放 100% 达到各省市排放标准</li> <li>锅炉大气污染物排放 100% 达到各省市排放标准</li> </ul>	已达标
 废弃物管理	<ul style="list-style-type: none"> <li>危险废弃物受控率 100%</li> <li>无害废弃物 100% 分类收集管理并合规处理</li> </ul>	已达标



## 污染物及废弃物排放

### 污染物排放管理

丽尚国潮在经营过程中不涉及直接生产环节，无工业废水、工业废气排放，因此对环境负面影响较小。污染物排放主要集中于项目建设过程及日常运营环节。公司严格对可能影响环境的建设项目进行全面评价，严格执行“三同时”制度，构建规范化污染防治体系。

#### 大气污染防治

丽尚国潮以“源头减排、过程管控、末端治理”为核心，结合酒店、零售商场、专业市场各板块运营特点，针对性制定大气污染物治理措施，确保排放符合环保标准。

大气污染物类型	防治措施
燃气锅炉废气	锅炉配备低氮燃烧器或超低氮改造，降低碳氧化物排放量。
餐饮炊事油烟废气	定期开展油烟道清洗，对油烟废气进行脱油烟处理，规范餐饮油烟排放管控。
机动车尾气	对项目停车位产生的汽车尾气进行常态化管控。
颗粒物、粉尘	要求商户装修期间，严禁实施易产生粉尘、异味的喷漆、打磨等影响经营环境的施工作业。

#### 废水管理

丽尚国潮根据各类废水的特性实行差异化处理，协同第三方专业机构周期性开展水质检测、隔油池清理及下水道清洗。同时，我们针对餐饮区、污水井等重点区域进行分类消毒，确保废水排放全面达到国家与地方的环保标准。

废水污染物类型	防治措施
生活污水	采取雨污分流管理措施，经化粪池处理后进入城市污水管网。
餐饮废水	采用隔油池过滤后连通化粪池再次过滤，直排市政污水管网进入污水处理厂。
洗浴废水	与生活污水、处理后的餐饮废水合并，经城市污水管网排入污水处理厂处理。

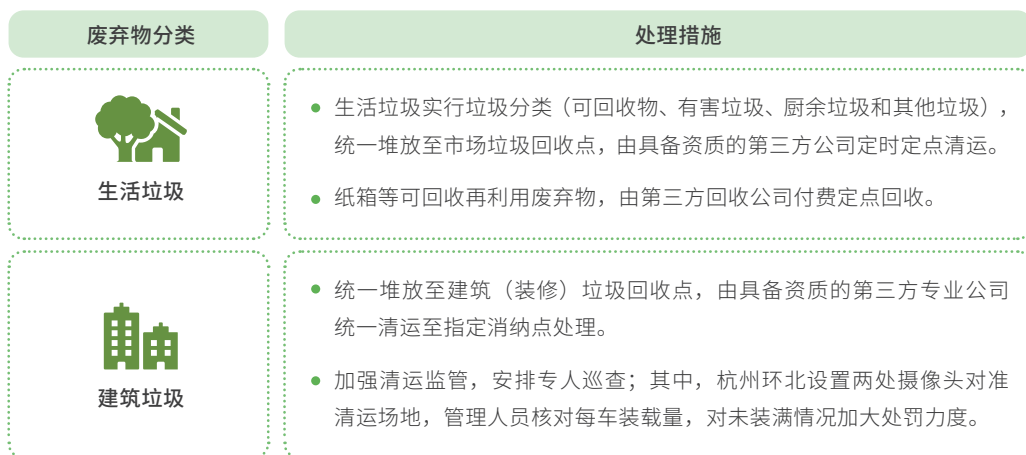
#### 噪声管理

丽尚国潮结合运营特点开展噪声常态化管控，聚焦各类运营环节潜在噪声源，落实针对性防控措施，降低对周边环境及人员的影响。

公司下属子公司通过制定《内部装修改造与维修改造工程管理规定》《装修管理规定》，明确营业期间原则上禁止使用电气焊、空压气锤、电锤、切割机等高噪声施工设备；对噪声较大或可能造成环境污染的作业，可勒令停工。对于违反影响商场运营或物业环境的，予以经济处罚；造成损失的，由施工方承担相应赔偿责任。

## 废弃物管理

丽尚国潮严格遵守《中华人民共和国固体废物污染环境防治法》等法律法规，对各类废弃物分类投放、规范收集、合规运输及处置。日常运营中，公司无生产性危险废弃物产生，主要废弃物类别有生活垃圾、建筑垃圾等。



## 能源利用

### 能源管理体系

丽尚国潮以“提升能源利用效率、降低运营成本”为核心，致力于在不影响日常运营和用户体验的前提下，实现能源的精细化与可持续发展。管理上，实行自上而下的统筹机制，由各子公司向总部业务经营中心汇报，并由总部统一管理。具体实施则由各子公司物业管理部牵头，其他部门协同配合，共同推进节能降耗工作。公司确立以优化能源结构、提升能源利用效率、推动绿色低碳转型为核心的能源管理目标。

亚欧商管成立由负责人牵头的节能管理领导小组，制定整体能源管理目标和计划，决策重大节能事项；明确物业管理部、各租户单位责任，其中物业管理部承担统筹、监管与实施核心职责，负责制定制度、公共区域设施设备运维管理等工作。

## 节能降耗

丽尚国潮各业态板块建立健全能源分类分项计量体系，通过信息化手段实时采集、统计分析能耗数据，为节能决策提供支撑，并从多个方面，持续开展节能降耗工作。

能源系统	节能降耗措施
照明系统	<b>杭州环北</b> <ul style="list-style-type: none"> <li>对照地下二层和地下三层车库明灯具实施改造，采用新型感应节能灯具，搭配分时段控制模式；</li> <li>车库晚间关闭普通照明仅开启应急照明，实现车库照明用电量节能 30% 以上；</li> <li>全楼层通道照明节能改造，通道内亮度大幅度提升，有效地提升了经营氛围；</li> <li>针对商铺大量 LED 光源产生的谐波，安装滤波器，将零线电流控制在 50A 左右，延长电缆使用寿命，降低市场用电风险；</li> <li>要求商户装修全部使用 LED 节能光源，并限制商户用电限额为 800W（照明为主），禁止使用大功率电器。</li> </ul>
	<b>南京环北</b> <ul style="list-style-type: none"> <li>日间公用照明设施由时控开关定时控制，晚间停业时除应急照明外全部断电。</li> <li>逐步更换公共区域老式灯具为 LED 灯具。</li> </ul>
	<b>亚欧商厦</b> <ul style="list-style-type: none"> <li>照明设备已实现 100% 使用 LED 节能灯具，降低照明能耗；</li> <li>按楼层及零售运营业态实施分层、分区域控制。</li> </ul>
空调系统	<b>亚欧商管</b> <ul style="list-style-type: none"> <li>采用智能照明控制系统，根据季节变化调整时控器开关时间，能耗较上一年降低约 5%；</li> <li>调整地下车库照明照度及灯具数量，仅保障车道照明、减少车位照明；</li> <li>避难层及地下车库保留正常照明度，各机房照明执行“人走关灯”管理。</li> </ul>
	<b>杭州环北</b> <ul style="list-style-type: none"> <li>2025 年新增通风设备，夏季高温天气开启降低中庭高楼层温度，防止中庭热量聚集产生热量叠加效应，减少空调能耗，提升楼层舒适度；</li> <li>过渡季节开启送风机输送室外冷空气，无需开启高楼层制冷；</li> <li>空调根据商户需求及天气温度制定统一开关机规则，每日记录台账，分析数据协助优化能耗管理。</li> </ul>
	<b>南京环北</b> <ul style="list-style-type: none"> <li>更换服役 20 年的老旧燃气供暖系统为磁悬浮空调系统，实现降耗转型；</li> <li>夏冬极端温度时段，关停部分低楼层空调，避免高低楼层冷热叠加失衡；</li> <li>按商户需求及天气温度制定空调开关机规则；全楼层布设温度计监测调控；</li> <li>按需开启消防通风系统调节室温；实施局部通风改造，完善通风功能。</li> </ul>

**空调系统**

- 亚欧商管**
- 优化空调运行策略，写字楼空调供应时间设定为 AM7:30-PM6:00；
  - 设定空调回水温度不高于 40°C，温度达标后采用空调热水循环供暖；
  - 锅炉依据季节变化和实际用热需求实行阶段性启停；
  - 冷却水泵和冷冻水泵变频改造，根据实际负荷变化调节流量和转速。

**电梯系统**

- 亚欧商厦**
- 2025 年新装电梯均安装节能运行模式。
- 亚欧商管**
- 实施电梯群控节能管理，多台电梯集中控制，采用智能化楼层分配模型，指令最合适电梯响应外招需求。

**智慧能耗管理系统**

- 杭州环北**
- 安装智慧电表系统远程控制商户电表开启及关停，实时计量商户用电量；对空调开关机情况进行台账统计，实现数据可查。
- 南京环北**
- 采用预付费方式由商户提前充值；通过智能水卡系统控制开水炉用水，引导商户合理用能；通过可视空调监控系统，实时掌握设备运行状态及能耗数据。
- 亚欧商厦**
- 2025 年公司对高层餐饮用电大户加装智能水电管理系统，实现能源使用实时管理及高耗电时段分析，助商户合理节约用电，降低餐饮板块能耗。
- 亚欧商管**
- 智慧能耗系统对水、电、燃气等分项计量，每月监测、分析能耗数据，识别异常点。

**清洁能源使用**

- 亚欧商厦**
- 用电采用市场化第三方代理购电，亚欧商厦 2025 年购买 577 万度绿色电力，可划转为 5,770 张绿色电力证书。

## 水资源利用

### 水资源管理体系

丽尚国潮严格遵循《中华人民共和国水法》《国家节水行动方案》等法律法规，制定《巡检及设备维修制度》《节约用水制度》等水资源管理制度，压实节水责任全面落实节水工作；加快设备升级与智能监测应用，并借助标语、讲座及小贴士等形式广泛宣教。公司确立以推广节水技术，强化取水排水合规管控，开展节约用水宣导为主的水资源管理目标。

### 节水措施

#### 生活用水

**亚欧商管**：在公共卫生间、保洁间等区域安装使用感应式水龙头、延时自闭阀；更换或新装节水型马桶、小便器及感应式冲洗阀，推广低流量洗手盆、饮水器等节水型设备与器具。

**杭州环北**：对厕所小便池冲水设备进行优化，采用定时自动冲洗模式，每分钟开启一次。

**总部办公**：采用感应式或限流节水龙头，饮水机设置定量取水模式，从源头减少水资源浪费。

#### 空调用水

**亚欧商管**：优化中央空调系统运行管理，通过精细化水质处理和系统维护，控制冷却塔补水率，降低冷却水蒸发和排污损耗，减少补水量。

**亚欧商厦**：细化空调开启关闭时间，通过环境温度管理优化空调运行，实现水费支出下降，较 2024 年节省水费开支约 1.18 万元。

#### 智能水监测

**亚欧商管**：在楼宇总进水管、各楼层及关键用水点安装智能水表或流量计，搭建智慧管理平台，实时监测、传输和分析用水数据，及时发现并定位用水异常情况。

#### 维护管理

公司及各子公司日常巡查用水设备运行状况，及时发现因设备故障导致的水资源浪费事件，防止跑、冒、滴、漏等不良情况出现。



### 2025 年能源指标

外购电力 (万千瓦时)	天然气 (立方米)	汽油 (吨)
<b>3,984</b>	<b>1,396,725</b>	<b>2.0</b>

综合能源消耗 (吨标煤)	综合能源消耗强度 (吨标煤 / 百万元营收)
<b>6,756.93</b>	<b>10.66</b>

注：统计范围为公司总部办公、杭州环北、南京环北、亚欧商厦、亚欧商管。综合能源消耗量是按照中华人民共和国国家标准的《综合能耗计算通则》(GB/T2589-2020) 换算因子进行计算。

## 水源地风险评估

报告期间，公司利用世界资源研究所 (World Resources Institute, WRI) 的水风险评估工具对公司的主要所在地的水可用性情景进行建模，结果显示兰州市、杭州市的水资源物理风险相对较高。兰州作为黄河上游重要水源地，亚欧商厦积极开展保护母亲河活动，组织员工清理黄河沿岸垃圾，保护水源地生态。

水资源风险评估结果			
指标	兰州市	南京市	杭州市
水资源物理风险	中高 (2-3)	中等 (1-2)	极高 (4-5)
水压力	低 ( $< 10\%$ )	低 ( $< 10\%$ )	极高 ( $> 80\%$ )
地下水水位下降	不显著 ( $< 0\text{cm/y}$ )	中低 ( $0-2\text{cm/y}$ )	中低 ( $0-2\text{cm/y}$ )
干旱风险	中等 ( $0.6-0.8$ )	中等 ( $0.6-0.8$ )	中低 ( $0.4-0.6$ )
河流洪水风险压力	极高	中高	高
海岸洪水风险	低	低	低

(数据来源: 世界资源研究所 (World Resources Institute, WRI) )



### 2025 年水资源指标

用水量 (万吨)

**35.84**

用水强度 (万吨 / 百万元营收)

**0.057**



## 循环经济

丽尚国潮严格遵守《中华人民共和国循环经济促进法》《关于进一步加强塑料污染治理的意见》等法律法规，并以“资源高效利用、减少浪费、绿色发展”为核心，构建“回收 - 分类 - 利用”的循环经济闭环管理模式，整合各板块资源处置措施，推动各类物资循环利用，兼顾成本管控与环保责任落实。



## 绿色消费与运营

### 绿色消费

丽尚国潮响应国家绿色消费号召，统筹推进各门店、各业务板块绿色消费工作，开展多元化绿色经营活动，倡导绿色循环、绿色科普、绿色饮食，扩大绿色低碳产品供给，推动形成简约适度、文明健康的生活方式和消费模式。

#### 倡导绿色消费举措

##### 商户联动与顾客引导

###### 专业市场：

- 南京环北引导商户标注“环保材质商品标识牌”，例如棉麻、再生纤维等绿色面料商品，倡导可持续消费。
- 杭州环北立足杭州丝绸地理标志优势，56家丝绸品牌商家入驻，打造地理标志产品专属消费场景，助力区域特色产业发展。

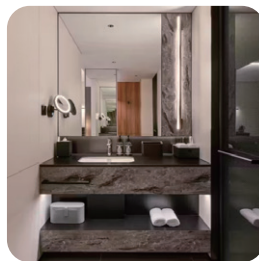


###### 亚欧商厦：

- 联动欧莱雅化妆品专柜开展空瓶回收活动，顾客凭空瓶兑换品牌积分，引导消费者参与环保公益。
- 联合华为、小米等家电品牌，2025年开展手机、洗地机等以旧换新业务，推动“国补”低碳消费。
- 携手卡西欧手表，采用可降解材料制作部分表带，引导顾客践行绿色消费理念。
- 利用电子橱窗及多媒体渠道，宣传绿色低碳消费知识，培育顾客环保意识。
- 商场旗下超市采用可降解购物袋，并倡导顾客自带购物袋，培育环保消费习惯。
- 超市主动采购有机食品及无公害农产品，扩大绿色供给。

##### 酒店绿色消费引导

- 优化客房用品配置，减少一次性小包装洗护用品，推广大容量可持续环保品牌。
- 客房内全面采用可重复使用的环保容器，通过采购环保材质客耗品，如竹炭牙刷、独立包装牙膏、植物纤维拖鞋，降低塑料消耗。
- 餐厅使用去塑化果酱，引导客人减少食物浪费，并对所有垃圾实施分类处置，推动绿色低碳消费落地。



### 绿色办公

丽尚国潮积极推行绿色办公，从办公区域的细节入手，培养员工环保节约意识，将绿色环保理念融入日常办公当中。

#### 绿色办公举措

推进绿色采购，通过中化物资采购平台统一采购高效等级材料。

推行无纸化办公，应用数字化文档管理、电子审批替代纸质报销、电子通知、线上报修、视频会议等方式，减少纸张与打印耗材。其中，公司总部实现废纸产生量下降 25%。

鼓励员工及租户参与节能工作，定期开展节能宣传教育和培训活动，提升全员节能意识。

倡导绿色出行理念，鼓励员工在日常生活中优先考虑采用环保的交通方式。

电脑、打印机、复印机等设备设置为节能模式，午休及下班前，必须关闭设备电源，严禁设备处于待机状态过夜；长时间不使用时（超过 1 小时），及时关闭设备。

禁止在办公区域使用个人大功率用电设备，降低额外电力负荷。

优先利用自然光办公，白天光线充足时，关闭区域照明灯或只开启局部补充光源。

定期清洗空调滤网和管道，提升制冷制热效率，降低设备能耗；根据季节变化，优先采用开窗通风的方式调节室内温度，减少空调使用频次。



## 绿色建造

丽尚国潮将绿色建筑改造与公共建筑能效提升等工作统筹规划，实现资源整合与协同推进，避免重复建设与资源浪费。公司通过统一标准与目标，全面提升建筑能源利用效率与环保性能，实现综合效能的优化提升。

### 案例：兰州亚欧国际云阁城际酒店绿色建造

2025年5月28日，兰州亚欧国际云阁城际酒店开业典礼在亚欧国际大厦举行。此次开业，标志着华住集团与丽尚国潮集团正式携手，以“德系美学+西北风情”的创新融合模式打造，酒店总建筑面积达1.3万余平方米，是全球已开业建筑中高度最高的城际酒店。酒店绿色设计及改造要点如下：

#### 幕墙结构保温

**屋面保温：**对屋顶实施保温隔热技术。

**外幕墙：**采用石材、构件式玻璃、单元式玻璃等幕墙系统，提升气密性与保温性能。

#### 智能化与综合改造

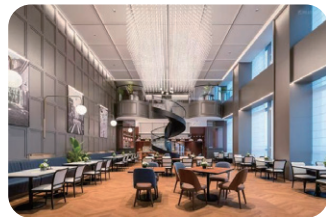
建立建筑设备集中监测与节能运行控制系统，实现对空调、照明等设备的智能化管理和节能优化。

#### 设备系统与改造

对采暖、制冷等用能系统进行智能化升级，如通过楼宇BA系统对供热系统的热源及管网进行温度调控，以提高能源利用效率。

更换为LED智能照明产品，并安装人体感应、光感控制等智能控制系统。

进行节能诊断与改造，如应用变频驱动技术。



## 守护生态环境

丽尚国潮遵守《生物多样性公约》，积极参与环境资源保护，支持城市生态建设，增加绿地空间，推动商业发展与生态保护的协同共进。

#### 项目选址与工程建设

- 公司严格遵守《中华人民共和国环境影响评价法》、国际与当地的所有森林资源保护相关法律法规和生态红线，坚决不在红线区域以及生态区域内建设项目建设。
- 2025年新建及改造项目开展绿色施工，降低项目建设对生态环境的干扰，促进运营所在地生态平衡。

#### 项目周边环境维护

- 每日检查绿植的品相、长势、颜色、病虫害及整洁度并记录；非营业时间进行修剪、浇水、施肥等养护作业

### 生态与生物多样性保护措施

#### 维护生态环境

- 兰州作为黄河上游的重要水源地，亚欧商厦积极开展保护母亲河环保活动，组织员工参与清理黄河沿岸堆积的城市垃圾，帮助提升沿岸生态环境，以实际行动守护这条孕育中华文明的母亲河。





# 社会篇

产品和服务质量

信息安全与数字化转型

供应链安全

保障员工权益

职业健康与安全

乡村振兴

社会贡献



## 产品和服务质量

### 治理

丽尚国潮秉持“成为全国领先的美丽时尚消费产业平台和国潮文化传播平台”愿景，严格恪守《中华人民共和国产品质量法》等运营所在地法律法规及相关规定，以质量治理为核心，覆盖各业务板块构建标准化、全流程的产品与服务质量管理体系。

专业市场管理板块依托产业集群优势，以商铺租赁为经营管理模式，聚焦消费者核心需求，制定《服务质量巡检标准》并与所有商户签订《质量诚信经营承诺书》，规范商户服务质量；将产品质量合规率、服务投诉率、整改完成率纳入商户及内部员工绩效考核，与评优评先、租金优惠等挂钩。

商贸百货零售板块推进营销模式向消费者导向转型，整合流量资源、打通全渠道入口，赋能门店个性化运营，以优质产品与服务为核心，提升消费者购物体验。

商业及酒店管理板块以“宾客体验为核心、品质标准为根基、持续优化为目标”，采用全球通用质量管理体系标准，遵循以顾客为关注焦点、领导作用、全员参与、过程方法、持续改进、循证决策、关系管理七大原则。建立全流程、可追溯的产品与服务质量管理体系，衔接城际绿色消费与数字化转型要求，打造城际高端住宿品质标杆，保障服务一致性、产品安全性与体验优质性。

### 战略

丽尚国潮业务覆盖长三角核心经济圈及兰州枢纽区域，依托智能化运营、多元业态融合与高效资源整合，有效平衡风险与机遇，显著提升抗风险水平与行业引领力。

风险 / 机遇	潜在影响	应对措施	影响周期	影响大小
运营风险 / 机遇	产品与服务质量和品质控制不足，宣传营销存在不合规，食品安全不达标，往往会引发投诉行为，造成社会舆论可能导致的声誉风险，对业务可持续性造成影响。	加强各部门及各门店质量管控培训，开展客服礼仪、负责任营销培训，以及食品安全宣传和检查； 开展客户服务相关人员培训，提升员工服务意识和客诉处理技巧。	短中期	中高
市场风险 / 机遇	客户逐渐倾向于线上消费，电商消费平台，或选择更加绿色低碳的产品或新型消费场景，若不能及时转型，为商户搭建平台，可能导致商品滞销和库存过剩，公司可能会面临客户流失的风险。	公司密切关注消费者需求变化，及时调整经营策略，开展线上销售渠道建设、采批节引流、优化商品品质、服务质量的统一，实现线上线下的无缝衔接。持续关注市场绿色消费动向，与品牌方合作，保持产品持续活力。	中长期	中

注：短期--1年、中期1--5年、长期-5年以上



## 影响、风险与机遇管理

### 保障产品及服务质量

丽尚国潮为全面保障产品及服务质量，防范各类服务风险，各业务板块立足自身运营特点，建立健全服务质量风险识别、管控及改进体系，通过聚焦服务规范与合规经营，强化商户服务行为约束，及时排查处置违规问题，保障市场服务秩序。



### 专业市场

**质量巡检：**建立“商户自查—部门巡查—领导抽查”三级管控体系；对违规商户采取警告、停业整顿、收取违约金等措施，情节严重或被监管部门立案查处的，有权解除合同、收回商位。

**质量风险排查：**日常重点排查产品质量风险（假冒伪劣、材质不达标、标识错误）和服务风险（售后响应不及时、服务态度不佳、投诉处理不当），建立风险清单并动态更新。

**质量监督机制：**搭建“商户自律+市场监管+客户反馈”三维监督体系，通过产品抽检、价格核查、客户留言收集等方式，实时监控产品质量合规性，对高风险商户实施重点监管。

**质量培训：**商户入驻时缴纳质量保证金，在经营过程中，我们每年都会对商户开展行业标准强化培训，并积极宣导行为公约。



### 百货零售

#### 各专柜：

- 每月填报产品自查表，防范服务流程不规范商品不合规（有效期、中文标识、资质等不达标）；
- 要求人员按品牌标准流程开展上岗、离岗、接待及试穿试戴等服务；
- 不定期举办会员沙龙、酒店活动，传递商品功效及专属服务，防范服务及商品合规风险。

#### 超市：

- 执行“日管控、周排查、月调度”三级管控机制；
- 每日开展风险自查、产品质量隐患排查及工作会议；细化主要负责人、食品安全总监、食品安全员职责清单，确保责任到人，保护客户身心健康。



### 商业及酒店管理

- 建立风险识别、评估、防控与处置的闭环机制，实现问题早发现、快响应。
- 聚焦客用品、食品、服务配套等关键环节，杜绝安全隐患。
- 服务质量巡检结果按周汇总，纳入部门月绩效考核，权重占年度总评 20%，对连续两周排名末位的员工启动管理提升培训，服务流程持续优化形成良性循环。

## 负责任营销

丽尚国潮以合规经营、诚信营销为核心，在推进负责任营销方面，通过制定《宣传合规须知》《广告物料审核流程》《宣传合规管理办法》等制度，明确市场营销规范、强化广告宣传审核、落实违规处置，提升公司产品信誉与社会价值。此外，公司持续强化商标与著作权的申请、维护及知识产权保护工作。

截至报告期，

公司累计持有商标 著作权

**189** 件 **2** 件

### 专业市场

#### 承诺公示规范， 筑牢诚信底线

- 商户进场即签署《禁售仿冒、假冒伪劣商品承诺书》，明确禁止销售假冒仿冒伪劣、“三无”商品，不得非法利用他人品牌、商标开展营销活动，杜绝仿版、假货、盗图等违规行为；
- 规范商户产品公示行为，要求张贴产品价格、材质标签，杜绝价格欺诈，保障消费者知情权。

#### 管控宣传材料， 规避宣传风险

- 通过商户微信群开展合规宣传，解读《广告法》及市场营销规范，明确禁用词汇、虚假宣传界定标准；
- 针对羽绒服等品类宣导产品标准及标注规范，要求宣传内容与羽绒检测报告一致；
- 建立商户宣传物料审核机制，广告牌、宣传海报需提前提交市场审核，审核通过后方可张贴/悬挂，未审核或不合格擅自宣传的责令拆除。

#### 违规处置落地， 强化合规约束

- 倡导商户之间公平竞争，严禁强卖、骗卖及促销活动中代领、冒领奖品等行为，要求如实介绍商品及服务，明确虚假宣传纠纷由商户承担全部责任；
- 落实违规处置措施，对违规商户采取警告、停业整顿、收取违约金等举措；其中，南京环北 2025 年累计责令 1 家商户下架不合格仿冒产品，将 5 家交由法院处理（相关案件均已结案整改）。

### 案例：赋能商户，羽绒服标准合规宣传培训

杭州环北组织合规宣传专业培训活动，为商户讲解最新《羽绒服标识规范》《羽绒服国家标准》《洗唛标准》等，帮助商户准确理解新标准要求，重点涵盖羽绒填充物的成分标注、保暖性能指标、产品质量等级划分以及标签标识的规范性等内容，确保商户在进货、销售和宣传环节全面符合国家规定，进一步提升产品合规性和市场信誉。



杭州环北负责任营销培训现场

### 案例：保护知识产权培训与宣传

杭州环北丝绸服装城积极响应号召、顺应趋势，大力倡导知识产权保护，营造鼓励创新。2025 年杭州环北定期开展知识产权专项讲座，针对专业服装市场易出现的商标、版权侵权问题，实行商户自查自纠与管理现场监督并行；通过电子屏宣传、发宣传册、办培训等普及相关知识，倡导尊重原创设计，推动商户注册维护自身知识产权。

### 百货零售

#### 传递真实品牌信息

引导各品牌，依托小红书、微信、视频号、抖音等社交媒体平台，不定期开展多轮品牌宣传及活动推广，精准传递真实品牌信息及活动机制，杜绝虚假宣传，搭建合规营销渠道。

#### 约束营销与合规底线

统筹各品牌、各专柜营销行为，在提升品牌影响力、达成营销效果的同时，坚守合规诚信底线，保障消费者权益。

### 商业及酒店管理

商业及酒店管理板块将负责营销覆盖酒店产品宣传、价格公示、客群沟通、合作推广全场景，明确营销行为规范，坚守真实透明原则以保障宾客合法权益。

### 完善售后服务

丽尚国潮严格落实《中华人民共和国消费者权益保护法》相关要求，为保障消费者合法权益，持续完善售后服务及客诉处理机制，通过标准化流程、高效响应机制、多部门协同，规范处置客诉、优化服务体验，全方位守护消费者权益。

#### 多维度顾客投诉及沟通渠道



### 专业市场

南京环北和杭州环北市场执行“接收 - 核实 - 处理 - 回访 - 归档”全流程闭环标准，接到投诉后快速前往档口核实处置，办结后及时回访并完成归档。同时，制定分级投诉处置标准，一般投诉 24 小时办结、复杂投诉 72 小时内完成调解、重大投诉启动应急响应并对接监管部门，规范售后处置流程，处理后 3 天内回访，保障消费者诉求快速落地。息及活动机制，杜绝虚假宣传，搭建合规营销渠道。

### 零售百货

亚欧商厦客服部依据统一管理要求，制定客诉处理流程规范，要求全体客服人员熟练掌握处理流程及标准话术，在电话接听、现场接待、舆情反馈等场景，坚守“第一时间安抚、客诉优先处置”原则，协同各部门、品牌方或供货厂家妥善落实消费者诉求。亚欧商厦设立舆情监督小组，每日跟踪美团、大众点评、小红书等主流消费平台的顾客满意度反馈，联合运营部、企划部快速响应，第一时间消除不良影响、解决消费者问题。

### 商业及酒店管理

亚欧城际酒店运营部构建覆盖“入住期间至离店后 30 天”的全流程售后服务体系，聚焦服务补正、客诉处置、权益兑现与需求响应，坚持问题导向，不分责任归属，优先快速解决问题。其中，客诉在住店中问题 10 分钟响应、30 分钟办结；离店售后 24 小时内回电，复杂问题 72 小时出终版方案，严格保障客诉办结满意度不低于 98%。各类客诉情况同步将处理信息完整录入 CRM 客户台账，实现服务全过程可追踪、可复盘，持续提升客户体验与信任度。



#### 2025 年客户服务关键绩效

客户投诉总数

**376** 件

客户投诉平均解决时长

≤ **24** 小时，复诉 ≤ **72** 小时

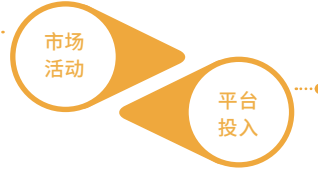
客户投诉平均回应时长

**30** 分钟 - **1** 小时

客户关系管理

丽尚国潮以顾客为中心洞察需求，以不同形式、多元活动为驱动深化消费互动，以精细化管理为保障，全方位提升客户粘性与关系价值。

专业市场组织覆盖春、夏、秋、冬四季的采批节、特卖，并通过“节日专场特卖、营销挑战赛、年末特卖会、夏日夜市、男装周末零售日”等活动，为商户提供多种形式的销售渠道。



各子公司加大电商平台、公众号、小程序等私域渠道投入，结合智能化数据分析，针对不同消费群体精准推荐产品。

南京环北为周边客户提供免费班车，免费停车，拓展“三小时经济圈”客源，建立上下游采批客户微信群，深化下游客户资源并建立信息共享平台。



各大市场及商场客服中心常备医药箱、设立义诊间、残障人士卫生间等便民设施。

亚欧商厦开展品牌会员日、超市促销、周年店庆、二次元互动、传统节日专场、国风嘉年华等活动；联动政府举办“双十一欢乐购”，并与品牌合作策划巡展及会员活动，深化客户互动，增强品牌黏性。



杭州环北5楼露台装修升级为服装拍摄打卡点，多风格布景与充足自然光，为商户提供专业拍摄空间，赋能商户效果显著，成为市场热门点位；同期启动“十佳美铺”评比活动，推动店铺形象优化与经营氛围提升。

公司及各子公司客户部配合商户及专柜，做好产品召回流程执行、客户反馈处理及善后事宜跟进，切实维护消费者权益。



南京环北秋季采批节



杭州环北夏季采批节



亚欧商厦促销活动

### 案例：便民暖心巧思，提升产品可及性

亚欧商厦响应消费者多样化的购物需求与诉求。在关怀消费者的同时，商场亦推行多项便民利民举措，提升购物体验和产品可及性：

- 客服台配备医药箱，并定期更新药品及必备急救设备；
- 常备老花镜、轮椅、雨伞、放大镜等物资，以契合老年顾客的需要；
- 超市等经营区域设置公平秤、打包绳、微波炉、加冰站和快速搬运通道等，切实应对不同顾客的多元需求而作出的周密考量。



### 案例：携手港澳青年，激活年轻消费新势能

2025 年 12 月，南京环北为深化品牌与高校青年群体互动，拓展年轻消费市场，赞助南京大学台港澳青年迎新晚会，共促高校青年群体交流。通过本次合作，南京环北精准触达高校年轻消费群体，提升品牌在青年学子中的知名度与美誉度，同时为后续校企合作奠定坚实基础，实现品牌价值与社会价值的双向提升。



### 客户满意度调查

丽尚国潮每年依据客户满意度调研的诉求与建议，推动服务升级。

专业市场管理板块中，杭州环北针对物业维修、安全保障、投诉处理、客户服务、环境卫生、市场运营、装修管理等多维度开展问卷调查，覆盖 1,915 户商户，回收有效问卷 1,703 份，完成率 88.9%。

商贸百货零售板块，亚欧商厦客服部定期通过线上线下结合方式，同步开展消费者满意度及商户经营调研，2025 年消费者反馈良好，相关经营建议已联动部门推进改善。

商业及酒店管理板块通过“调研 - 分析 - 整改 - 提升”，全流程跟踪客户满意度调研结果，推动服务迭代升级。

### 案例：杭州环北——极速响应解客忧，拾金不昧显担当

杭州环北市场在接到顾客寻找失物的求助后，工作人员迅速核实遗失物品的关键信息：通过排查监控录像和内部发布寻物通知的方式，迅速展开查找工作，最终寻得失物并及时寄还北京失主。顾客为此特地寄来锦旗表达谢意，彰显了公司“客户至上”服务理念。



### 指标与目标

指标	目标	2025 年完成情况
产品和服务相关的安全与质量重大责任事故	未发生	已完成
顾客投诉率	稳步下降	已完成
客户平均满意度	90% 以上	96.13%
客户投诉回应率	100%	100%
客户投诉解决率	100%	100%

## 信息安全与数字化转型

### 治理

丽尚国潮在收集、储存、处理、传播和分享信息时，严格遵守《中华人民共和国网络安全法》《中华人民共和国数据安全法》《中华人民共和国个人信息保护法》等法规制度，全面落实客户、消费者、供应商及员工的信息安全与隐私保护。公司总部业务经营中心负责统筹管理各子公司的信息安全与数字化转型工作；各子公司总经理统领下设的企划部、信息化部等开展信息安全管理与数字化转型工作。各子公司通过制定《信息中心管理制度》《机房管理制度》《网络安全和信息化管理办法》等一系列内部规章，明确信息安全事件管理职责，加强信息化管理应用水平、信息资源共享及信息安全等技术保障工作。

### 战略

丽尚国潮 2025 年“数字化赋能运营、优化全渠道布局”，推动各板块数字化建设，实现从传统运营向数字驱动运营的转型，同时兼顾信息安全风险防控，确保转型稳步落地。

风险 / 机遇	潜在影响	应对措施	影响周期	影响大小
运营风险	<p>内部层面，若管理不到位或员工操作不当，可能导致机密信息被泄露、篡改或删除，影响信息的机密性与完整性。同时，多个数字化系统之间存在交互不畅、接口不兼容等问题，进一步加剧了数据安全隐患。</p> <p>外部层面，若信息防御体系未能持续加固，系统易受非法访问或黑客攻击。在复杂的网络环境下，系统连接的薄弱环节可能被利用，导致数据被窃取或篡改，威胁公司整体信息安全。</p>	<p>严格管理信息系统访问权限，根据岗位职责设置相应权限，防止越权操作。</p> <p>定期开展安全审计与漏洞扫描，及时发现并修复系统漏洞。</p> <p>持续推进信息安全培训，提升员工的安全意识和操作规范，保护客户隐私安全。</p>	短中期	中高
技术机遇	<p>随着互联网和 AI 技术升级，数字化转型可为零售、批发业务带来多重发展机遇。通过数据分析，公司可精准洞察消费者偏好，优化商品选品。</p> <p>依托线上 + 线下融合，拓展多元化销售渠道；借助数字化平台搭建、电商平台引流，降低运营成本，提升整体运营效率，创造新的利润增长点。</p>	<p>公司启动多个数字化平台搭建与运营，持续以用户运营为核心，布局公域平台引流，沉淀私域流量，创设“丽潮购”等数字化平台，构建线上销售体系。</p> <p>开展线上销售节庆活动、比赛，促进线上线下引流。通过对历史数据的趋势分析，精准把握客户需求与市场动态，推动建立绿色低碳的现代零售体系；</p> <p>打造</p>	短中长期	高

注：短期 --1 年、中期 1--5 年、长期 -5 年以上

## 影响、风险与机遇管理

### 信息安全风险管理

随着数字化销售业务持续拓展，企业数据流转规模不断扩大、应用场景日益多元，数据安全与信息防护面临的风险隐患随之增加，丽尚国潮定期开展系统功能升级、机房巡检，保障服务器、网络设备核心基础设施稳定运行。

#### 信息安全审计与监测

建立内部系统化日巡检机制，明确巡检内容与判定标准。针对重点促销、节假日等关键时段，实施全天实时监测，保障核心系统连续安全运行。每季度开展信息系统安全自查，覆盖机房基础设施、服务器、网络设备、收银终端、数据库及业务系统等核心资产。对内部网络管理设备实行日监测、月总结机制。规范内部应用系统账户、权限等安全节点梳理流程，落实日志记录与核查工作。

#### 数据备份与权限管控

与客户及商户签订《数据安全保密协议书》，部署鼎甲备份设备。针对“智慧园区、丽尚智管”等私有化部署系统，建立全量备份+增量备份的双重保障机制。完成全业务系统访问权限与数据使用权限梳理，实现权限精细化管控。

### 信息安全 防控

#### 数据应急管理

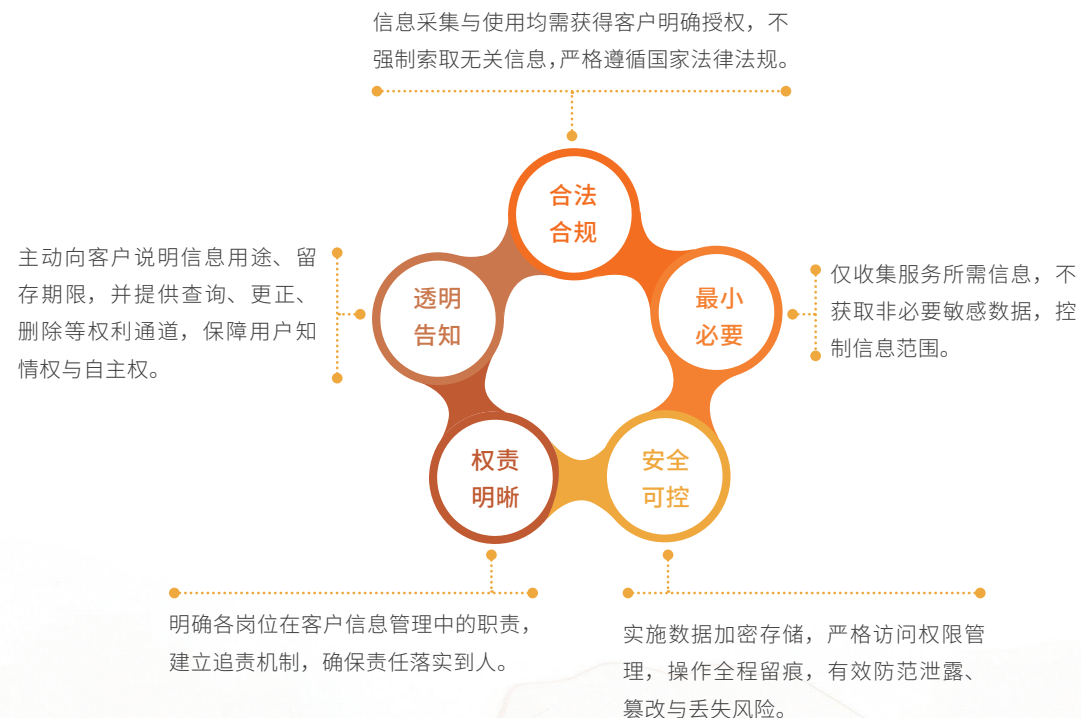
制定数据泄露事件应急管理机制，溯源信息漏洞调查，开展数据修复。

#### 信息安全培训

员工参加线上信息安全课程，并通过相关认证

### 消费者隐私保护

丽尚国潮高度重视客户隐私保护，通过技术防护与权限管理机制，保障客户隐私安全。



数字引领时尚消费

公司鼓励研发创新，关注新型业态与创新营销模式。专业市场板块聚焦新媒体营销数字化与线上平台搭建，规划构建“线上引流-线下履约-数据沉淀”的批零协同体系。同时，专业市场数字化平台（丽潮购、智慧园区、丽尚智管、丽达通）按阶段推进基建落地与功能迭代，为批发业务转型提供技术支撑。百货零售板块以“线上线下一体化”为核心规划，推进“亚欧商厦会员”小程序平台升级，融合商品、服务、会员、营销、数据五大维度内容，打破渠道壁垒。酒店商管板块依托“亚欧城际数字大脑”，数字平台，实现服务与管理全流程数字化。



南京环北

- 聚焦新媒体数字化营销落地，打造“主理人创业访谈+爆款穿搭推荐”双核心差异化内容体系，精准触达目标人群；
- 运营“#南京环北服装批发市场#南京环北批发市场#南京环北市场”核心话题矩阵，通过视频挂载、商户联动转发、评论区引导多种方式提升话题曝光度；
- 2025 年度核心活动与抖音运营深度绑定，构建形成“前宣预热视频+现场实景拍摄+活动成果复盘”的全流程宣传闭环；
- 推出商户评优评奖机制，从创意陈列、市场销量、话题热度等维度评选优质商户并给予线上曝光奖励

专业市场



杭州环北

- 针对批发淡季，联合本地媒体策划特卖会、夜市等零售导向活动，激活零售端热度；
- 推进新媒体（抖音、小红书等）矩阵建设，鼓励商户集中推广，带动核心话题传播；
- 联动主流媒体，推动活动相关报道传播，提升市场知名度；
- 推出“商户线上运营挑战赛”，根据创意度、话题点击量给予评优。

案例：数字矩阵重构人货场，“线上+线下”点燃采批新爆点

杭州环北通过“新媒体矩阵”和 5 场挑战赛，鼓励商户以短视频集中推广，并设立创意与话题量为核心的评优机制，带动“杭州环北丝绸服装城”等话题增长超 4,500 万，孵化多个标杆账号，提升品牌影响力和商户获客能力。

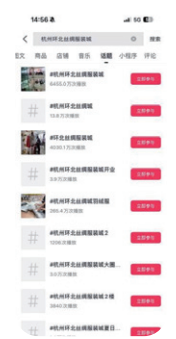
淡季时期，联合本地媒体策划特卖会、夏日夜市等零售活动，激活消费热度。相关报道引发广泛关注，“夏日夜市”冲上微博本地热搜榜首，“冬装旺销”登上杭州电视台，吸引多家主流媒体报道，实现线下客流与线上曝光双丰收，显著提升品牌知名度。



2025 杭州环北冬装采批季挑战赛



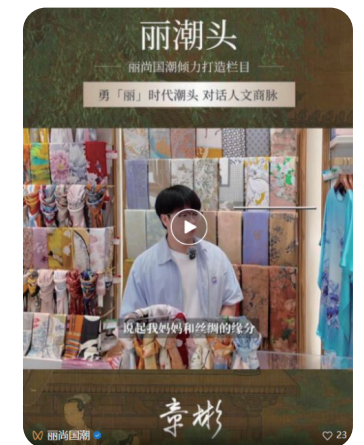
主流媒体报道



话题量增长

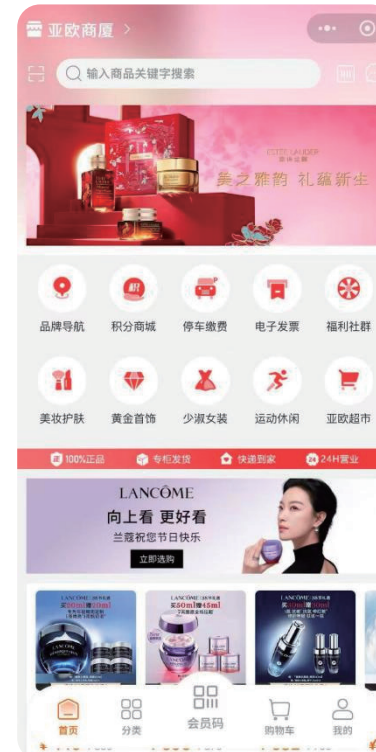
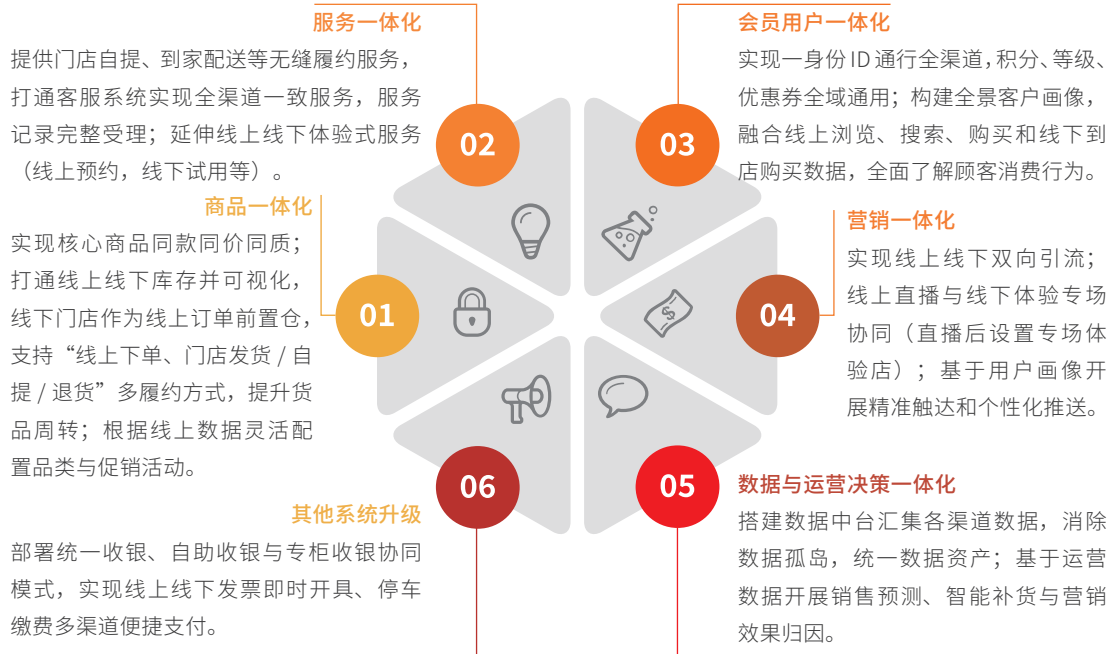
案例：丽潮头——倾听品牌的声音

丽尚国潮 2025 年倾力打造“丽潮头”栏目，通过采访优秀商户对话品牌主理人等形式，倾听品牌声音，挖掘创业故事展现丽尚人的精神风貌和内在价值观。



## 商贸百货零售

亚欧商厦 2025 年全面完成数字化业务系统的升级改造，以推进数字化转型，覆盖 ERP 系统、收银 POS 系统、会员 CRM 系统、私域平台、新媒体运营等关键模块，达成线上线下一体化目标，消除线上与线下作为独立渠道的隔阂，借助技术、数据及商业模式的深度整合，实现“五化一体”与多样化体验。同时，亚欧商厦依托自建小程序和第三方电商平台，推行“线上下单+线下自提或同城配送”模式，拓展“互联网+新零售”商业模式。



亚欧商厦会员小程序



亚欧超市小程序

### 案例：亚欧商厦 31 周年庆：线上引爆到线下狂欢，创意活动“燃”动兰州

2025 年 8 月，亚欧商厦迎来 31 周年庆典。活动前夕，公司系统培训导购团队，并通过话题营销与线上引流协同发力。相关话题在抖音平台累计播放量超过 550 万次，显著提升活动声量。店庆期间，商场人气火爆，客流量同比增长 37%，交易笔数增长 12%，聚客能力凸显。

本次店庆中，数字直播成为重要的销售增长引擎，累计销售额近 100 万元。首日直播表现尤为突出，在兰州同类商场中遥遥领先，同期直播时段内跻身“全国商场抖音直播间排名第 17 位”，展现了数字化营销的创新成果。



## 商业及酒店管理

亚欧商管部署客户管理 CRM 系统、机器人客房服务、服务质量追踪系统与运营数据可视化平台，实现客户管理精准化、服务流程自动化、运营决策可视化，显著提升响应效率与整体运营效能。

落地数字客户画像系统，实时追踪记录客户偏好，实现个性化服务提示并同步至服务终端。

采用“易客房”系统，实现客房清洁任务智能派发与耗品用量联动管控。

部署运营数据可视化看板，覆盖服务节点、客户满意度等 12 项核心指标，支撑管理层实时决策。



### 2025 年数字化运营亮点数据

**杭州环北** 2025 年公众号 + 视频推送 **167** 篇，点击量共计 **183.8** 万次；市场官方平台粉丝量共计 **3.6** 万人，其中公众号粉丝 **1.8** 万人，增长 **2,450** 人；2025 年聚焦商户新媒体矩阵建设，在抖音平台打造两大核心话题，总话题量达 **10,485** 万次，增长量超 **4,500** 万次。抖音平台粉丝量 **1.07** 万人，增长 **1,362** 人；为店铺精准引流 **981** 位采购商。

**南京环北** 发布视频 **175** 条，总播放量 **278** 万次；打造三大核心话题，总阅读量 **2,073** 万；后台答疑为店铺引流约 **350** 人。  
新媒体全域粉丝 **21,096** 人，其中小红书平台粉丝增长率达 **273.2%**；公众号粉丝达 **3,489** 人，同比增长 **4.77%**。

**亚欧商厦** 全年抖音 / 视频号大型直播 **18** 场，累计观看 **53** 万人，总曝光 **348** 万+，销售金额 **281** 万元。

**亚欧城际酒店** 数字客户画像系统实现复购客户个性化需求满足率提升至 **96.5%**；易客房系统帮助客房清洁效率提升 **18%**，物资损耗率下降 **13%**。

多维数字化平台建设

丽尚国潮旗下杭州环北为商户搭建适合集采批发市场的多个数字化平台，实现大批量商品展示、在线交易、商户转租、大额缴费、物流跟踪等功能的数字化平台矩阵，全面提升市场运营效率与服务体验。

<p><b>“丽潮购”</b></p> <p>丽潮购小程序 2025 年完成从 0 到 1 的基建与冷启动，搭建基础交易平台，实现商品、订单、支付的线上化闭环，打造“杭州环北市场线上版”。</p>	<p><b>“丽达通”</b></p> <p>丽达通小程序作为专业市场智慧物流平台，链接物流专线、拉包工，为商户提供便捷发货、上门揽收、全程物流跟踪等服务内容的平台。</p>	<p><b>“丽尚智管”</b></p> <p>2025 年底，杭州环北完成大额支付功能的迭代优化，跟银行合作解决了商户线上大额收费的限制，完善了线上转租和线上装修的功能优化，让线上业务办理更加顺畅便捷，未来将大规模在专业市场管理方面推广使用。</p>	<p><b>“智慧园区”</b></p> <p>依托工单管理与智能巡检体系，实现报事报修流程全链路数字化升级，搭配电瓦特智能电表系统，为商户提供自主充电、实时结算、用电数据可查的便捷服务，简化用电管理流程。</p>
<ul style="list-style-type: none"> <li>支持 900 家商户的 6,500 件商品实现 24 小时在线展示，突破了物理时空限制；</li> <li>初步积累了 8,500+ 用户的行为数据（浏览、搜索、交易），为未来分析采购偏好、实现精准匹配打下了数据基础；</li> <li>通过平台担保机制，促成了跨区域交易 131.3 万元，初步验证了线上批发模式的商业可行性。</li> </ul>	<ul style="list-style-type: none"> <li>链接物流专线与第三方专业拉包工，为商户提供便捷发货、上门揽收。</li> <li>全节点可视化跟踪包裹运输轨迹，查看货物动态，提升物流履约安全感。</li> </ul>		



丽潮购推广平台培训



“丽潮购”赋能采批节活动现场



丽潮购、丽达通平台

指标与目标

2025 年作为丽尚国潮数字化转型的突破之年，未来将持续推进各信息化平台互联互通与迭代升级，实现数据高效流转与智慧化升级，全面赋能智慧零售与智慧采批，进一步提升线上线下一体化的产品影响力与运营效能。

指标	目标	2025 年完成情况
客户隐私泄露事件	0 起	已完成
数据泄露事故	0 次	已完成
数字消费新场景	持续探索人工智能应用，依托电商云平台拓展线上数字营销，不断丰富新型数字消费新场景	25 年取得显著成效，构建集采批客、市场商户、物流方等多方融合、共赢生态平台，未来将持续深化创新
数字化平台建设	丽潮购、丽达通等小程序 / 平台建设及运营	已落地运营，助力客户品牌宣传，促进交易达成，降低物流发货成本，未来将持续迭代升级

## 供应链安全

### 治理

丽尚国潮公司为保障产品与服务供应链的稳定性，建立健全供应链上下游的贯通机制。专业市场板块聚焦下游商户生态管理，建立“一户一档”动态档案。城际酒店及商厦业务则涵盖物业装修、商户运营、数字化系统、食品及酒店用品等多类供应链管理。

为确保品质可控，亚欧城际酒店严格执行《采购质量管理规范》，强化集采环节的质量监督与过程管控，从源头保障核心服务供给。通过制度化准入、标准化评估、契约化合作与动态化淘汰机制，持续优化供应商结构，推动形成稳定、高效、负责任的合作伙伴生态，有效提升供应链整体韧性与运行效率。

### 战略

风险 / 机遇	潜在影响	应对措施	影响周期	影响大小
运营风险	随着经济大环境变化，可能导致原材料价格上涨的问题，增加运营成本。	拓展多元化供应商渠道，降低对单一供应商的依赖，增强供应链的抗风险能力。 加大本地化采购力度，同时深化与物流企业的战略合作，保障物流服务的稳定与可靠。 通过行业走访交流与多元福利举措，提升对多方客户的吸引力，持续拓展客户资源。	短中期	高
技术机遇	物联网及信息化发展为供应链管理提供了新的机遇，有助于提升供应链的效率和透明度。	引入先进物流管理技术与线上工具（丽达通），推动供应链管理的智能化升级。	中长期	中高

注：短期 --1 年、中期 1--5 年、长期 -5 年以上

## 影响、风险与机遇管理

### 供应商管理

丽尚国潮在供应商遴选、物资验收、投入使用全环节实施管控，留存采购物资从供应商到使用端的完整质量记录，从而实现“采购合规、质量达标、全程可溯、风险可控”。

**供应商准入**

- 要求供应商资质齐全、证照合规，符合国家及行业相关标准，绿色品类须具备对应认证；
- 确保供应商提供的产品质量达标、服务响应高效，适配酒店质量体系与售后要求。

**供应商评估**

- 评估供应商资质，明确供需双方权责，要求供应商履约守信，建立长期稳定合作关系，规避供应链风险

**供应商退出**

- 对不符合要求的供应商启动退出流程，保障供应链品质。

### 可持续供应链

丽尚国潮在开展供应商的筛选与管理工作中，将 ESG 理念融入供应链采购体系，关注供应商在资源利用、环境影响、社会责任等方面的合规性，与供应商一起促进供应链可持续发展。

#### 廉洁采购

规范供应商选择及采购全流程，确保流程公开透明，杜绝利益输送合作全过程留痕可追溯，坚守质量优先原则。

#### 绿色采购

针对物业服务、建筑装修类供应商，供应商使用的材料必须符合国家或地区的环保标准，公司拒绝使用检定不合格的材料。

鼓励品牌商、各商户采用环保材料和绿色生产工艺，同时推广使用绿色包装、可降解材料产品，以减少对环境的负面影响。

酒店客用品全面使用可降解、可循环材质，禁用一次性不可降解耗材；洗护产品选无磷、环保配方，布草选节水耐洗面料，设备选一级能效、节能认证款；食材优先选本地有机/绿色认证品类，缩短配送半径降低物流碳排放。

## 绿色物流

丽尚国潮批发零售专业市场板块具有货物流通体量庞大的显著特征，构建高效协同且绿色低碳的物流管理体系，是行业践行 ESG 发展理念、实现可持续运营的核心抓手。

报告期内，专业市场物流配套服务向“数字化、全链路”升级。杭州环北设有省际物流专线 44 条，省内物流专线 18 条，物流业务覆盖全国 28 个省区及直辖市，数字化物流平台引入优质物流运营商，新增订单量突破预期；南京环北持续拓展 3 小时经济圈采购班车网络，稳定客源渠道，为商户提供高效、便捷的物流解决方案。

### 绿色物流与仓储举措

#### 包装垃圾分类处理：

委托专业第三方清洁公司负责统一收取、分类及回收处置，减轻园区及商户处理压力，确保合规回收再利用，从源头减少环境污染。

#### 点对点直送：

采用点对点直送模式，部分批发商户将货物转包至集散地拼包发车，降低单趟运输成本。

#### 优化仓储布局：

协助调整市场货物装卸区域布局，引导商户集中规整货物堆放，减少仓储空间冗余损耗。

#### 优化运输周转：

推动批发市场配送车辆规范停靠，优化短驳路线，降低运输周转能耗。

#### 立体货架省空间：

亚欧商厦采用标准立体货架布局、标准库房建设管理，提升空间利用率，在有限的占地面积内大幅增加商品存储量。

## 指标与目标

丽尚国潮将持续关注消费新趋势，提升供应链管理能力和供应链韧性，围绕产业链上下游全力拓展机会资源，培育自主品牌，持续建设采批、物流双平台，加强与国内外商业零售品牌的合作深度。充分利用新消费领域线上线下流量资源，打通多元零售业的协同链条，拓展新零售产业链辐射范围。

## 平等对待中小企业

丽尚国潮严格遵守《保障中小企业款项支付条例》等法律法规，及时支付中小企业供应商款项。报告期内，公司未发生逾期未支付给中小企业款项事件。

## 产业链协同发展

丽尚国潮重视与上下游合作伙伴、供应商沟通与交流，通过走访调研、考察交流等方式不断加强与重点品牌的合作，推动公司整体业务的可持续发展。此外，公司依据《商户管理公约》向商户培训、宣贯公司合规理念及要求，并在合同中约定相关条款。

### 案例：“走出去、请进来”——跨区域联动，共拓商机

2025 年 11—12 月，南京环北、杭州环北服装批发市场的高管率队，先后赴常熟天虹服装城、安徽合肥白马商贸城、芜湖南翔服装批发商城、广东万佳、重庆大融汇、西安时丹达等地开展系列考察交流活动。座谈中，多方就原创品牌孵化、商业模式创新与产业链协同等议题进行了交流，也为零售端客户的直接沟通搭建渠道。其中，杭州环北西安站活动成功拓展 5 家友好市场，助力 11 家商户创收 323 万元。



杭州环北  
西安之行



南京环北  
率队考察交流

### 案例：与浙江老字号协会共话发展，携手探索国潮文化新未来

丽尚国潮与浙江老字号协会举行交流座谈，共探国潮文化振兴。公司将依托旗下环北市场数千商户资源，在产业链协同、品牌共建上深化合作。协会期待借助国潮在品牌运营、数字化方面经验，推动老品牌焕新。双方将合力以现代营销重塑传统品牌，为国潮复兴注入新动能。



## 保障员工权益

### 合规雇佣

### 多元平等招聘

丽尚国潮重视员工权益保护，视人才为公司的核心竞争力，严格遵守《中华人民共和国劳动法》《中华人民共和国未成年人保护法》《女职工劳动保护条例》等相关法律法规，制定《员工手册》等内部制度，依法与员工签订劳动合同，规范公司行为与保障员工合法权益。

公司重视员工队伍的多元化建设，始终秉持公平公正原则，制定《招聘管理制度》，规范招聘规划、流程、渠道等。同时，公司坚持多元化、平等和公正原则，对待不同国籍、种族、性别、宗教信仰和文化背景员工的录用和晋升上无差异化条款，均拥有相同的工作和发展机会。公司《员工手册》中明令禁止任何形式的强迫性劳动、骚扰、歧视、霸凌、恐吓行为，不限制员工自由择业和离职，员工有权依法终止雇佣关系。



#### 报告期内

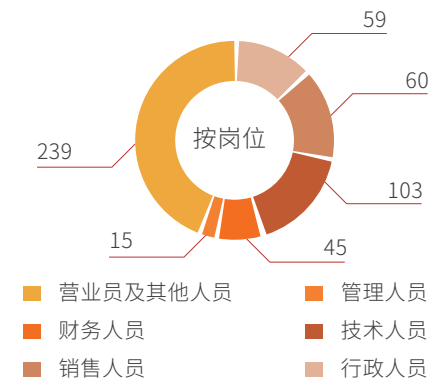
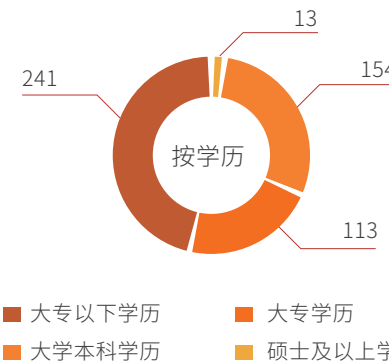
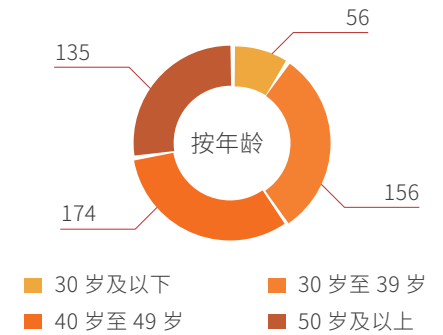
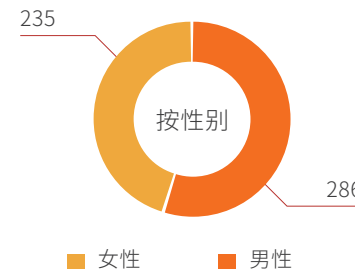
公司未发生任何雇佣童工、强迫劳动事件。

劳动合同签订率为  
**100 %**

社会保险覆盖率为  
**100 %**

### 员工构成 (单位: 人)

员工总数 521 人



### 多元化用工比例

残疾人士员工比例 **0.38%**

退伍复员军人比例 **5.37%**

少数民族员工比例 **0.96%**

女性管理者比例 **35.3%**

## 人才吸引

丽尚国潮通过校园招聘、网络招聘、内部推荐、校企合作等多元渠道吸纳人才骨干，为公司战略发展提供人才储备。公司运用数字化人力系统，将招聘需求申请、录用审批、人员信息采集及入职办理等全流程线上化，确保程序合规、公平透明，所有操作均在系统内留痕可溯。



### 2025 年招聘关键绩效

新增员工人数 **56** 人

新增员工本地化比例 **66.07** %

### 案例：深化产教融合，共育服装产业新生代

2025 年 4 月，浙江理工大学对外联络办、马兰戈尼时尚设计学院一行到访杭州环北丝绸服装城，双方围绕服装产业产学研融合展开深入交流，为校企协同创新注入新动能。杭州环北致力于推动服装产业升级，面对技术创新与人才培养的现实挑战，与浙江理工大学的深化合作，可实现资源互补、优势互补。校方高度关注杭派女装发展，希望通过共建产学研一体化平台，推动科研成果落地转化，为行业创新发展提供智力支撑。

同年，杭州环北还与浙江服装学院积极开展合作，双方围绕最新纺织面料与服装趋势展开探讨，组织学生深入商户调研服装设计 with 理念，并带领商户赴绍兴柯桥参加面料展览，有效拓宽了商户的行业视野与经营思路。



## 创造灵活就业

为拓宽灵活就业渠道、履行企业社会责任，丽尚国潮通过服务外包及劳务派遣形式，在兰州、南京、杭州三地常态化提供多元化岗位。在保障灵活就业人员权益方面，公司要求外包合作单位为员工提供必要的岗位培训及带教指导，帮助其顺利履职。通过岗前技能传授与实操带练，提升灵活就业人员的岗位适应能力与职业安全感，切实推动包容性就业与高质量充分就业。所有外包岗位均按出勤人天数与外包公司结算费用，确保用工规范。



### 2025 年创造灵活就业关键绩效

安保岗平均每月

**73** 人

环卫保洁岗平均每月

**78** 人

秩序岗平均每月

**3** 人

其中包括残疾人派遣岗位

**2** 人

## 薪酬与福利

### 薪酬管理

丽尚国潮制定《绩效管理制度》，根据国家、地区的法律法规，实行岗位职级薪酬体系，采用固定薪酬与浮动薪酬相结合的模式，依据岗位层级、岗位性质等因素设定差异化的薪资固浮比例。针对员工工作安排，设置异地任职津贴、探亲福利及兼岗津贴等；同时，匹配完善的员工福利待遇。

公司针对不同岗位贡献，制定了差异化激励方案（如专项奖金）；根据组织与员工的绩效达成情况，设立年度基础奖金与超额奖金；针对重要岗位，同步实施股权激励等措施，以激发价值共创。

### 案例：员工持股计划启航

2025 年 6 月，丽尚国潮股东会审议通过《关于〈兰州丽尚国潮实业集团股份有限公司 2025 年员工持股计划（草案）〉及其摘要的议案》，正式启动 2025 年员工持股计划的实施工作，同年 7 月完成非交易过户。本次员工持股计划首次授予部分资金总额为 1,973.13 万元，参与认购的员工总数为 45 人，主要包括公司董事（不含独立董事）、监事、高级管理人员、优秀管理人员及业务骨干。员工持股计划的实施有利于建立完善员工与股东的利益共享机制，进一步提高公司治理水平，提高员工的凝聚力和公司竞争力，调动员工的积极性和创造性，促进公司长期、持续、健康发展。

## 福利保障

丽尚国潮严格遵守国家劳动法律法规，依法落实社会保险、住房公积金等法定福利保障，并建立健全员工福利管理体系，积极促进员工工作与生活平衡，提升员工幸福感，增强企业凝聚力。

### 法定福利

带薪休假  
养老保险  
医疗保险  
工伤保险  
生育保险  
失业保险  
住房公积金

### 日常补贴

交通补贴  
午餐补贴  
高温补贴  
异地租房津贴  
探亲交通补贴

### 医疗福利

年度健康体检  
名医上门问诊  
中医理疗  
补充商业保险

### 其他福利

团建活动  
节日福利  
企业内购  
生日会等



企业内购会

## 工时与休假

丽尚国潮严格遵守各地相关法律法规，并在《员工手册》中明确工作时间以及员工各类休假规定，保障员工休息权益，对于加班的情形，公司既提供了调休的选择，也提供了加班费的选择，其中法定节假日加班按三倍加班工资发放。公司引入数字化考勤系统，支持员工在线打卡，精准记录工时数据。



### 2025 年福利与休假关键绩效

员工体检覆盖率

**100** %

人均带薪年假

**11.88** 天

人均工作时长

**8** 小时

## 民主管理与沟通

### 民主沟通机制

丽尚国潮建立分层分类的会议与决策流程，明确议事规则，确保民主管理工作规范化、制度化推进，鼓励并支持员工与管理层交流。

公司工会运行实行分级会议制度：

#### ● 每月

召开工会小组例会  
收集部门员工诉求

#### ● 每季度

召开工会委员会会议  
审议各类民主提议、  
方案、活动计划等

#### ● 每年

召开工会会员代表大会  
总结年度工作并部署  
下一年度重点任务

公司职工代表大会实行“定期+临时”双轨制：制定《职工代表大会实施细则》，遇薪酬体系调整、绩效考核制度改革、重大福利政策出台等重大事项。决议事项由行政部牵头落实，工会负责跟踪监督，落实情况需在下一职代会上通报。意见征集方面，在职代会召开前，代表通过座谈、问卷等形式收集所在部门员工意见。

子公司方面，杭州环北 2 次职代会审议通过《能级工资专项集体合同》《企业工资专项集体合同》《2026 年医疗互助方案》等事项 3 项。创新搭建“线上+线下”诉求表达渠道，线上通过“智慧园区”数字化平台意见箱，线下每周召开现场办公会议，设置客服中心建议投诉窗口，全年累计收集生产优化、管理提升、权益保障等各类建议诉求 335 条。同时，建立“提案受理—专人督办—结果反馈—效果评议”全流程机制，办结率 96%，实现商户及职工诉求基本达到“件件有落实、事事有回音”。

### 员工绩效反馈与申诉

丽尚国潮《绩效管理制度》明确设立绩效反馈与申诉机制，规范了员工绩效反馈与申诉流程，说明申诉处理节点与责任部门，确保每一条反馈都能得到及时且专业的回应，以保障绩效管理的公正性与透明度。此外，亚欧商厦设有总经理信箱，杭州环北可通过电话或者当面反馈绩效结果，进一步拓宽员工的沟通途径。

### 员工满意度调查

丽尚国潮为持续提升总部各中心对子公司工作的支持质量，强化服务与赋能效果，公司在 2025 年度总部各中心组织绩效考核中增设工作满意度指标。评价指标涵盖沟通、服务、专业支持等六大维度、22 个具体评价项。通过子公司管理团队及专业条线员工对集团总部的满意度评价，实现对总部工作效能的有效考核。

杭州环北丝绸服装城

杭州中国丝绸城

## 员工关爱与帮扶

### 平衡工作与生活

丽尚国潮工会锚定员工精神文化需求，紧扣季节时令、传统节日节点与员工兴趣偏好，精心策划并落地实施系列特色活动，构建起全员覆盖、全年贯通的员工关怀活动体系，常态化开展半年度集体生日会、端午民俗体验、mini 趣味运动会、甜品烘焙手作体验、中医名师问诊针灸等多元活动。

#### 传统节日活动

端午佳节，公司组织员工手工制作民俗工艺品、DIY 龙舟，沉浸式体验国潮文化。



#### 集体生日会

公司定期举办员工生日会，构建轻松休闲的氛围，促进跨部门员工间交流。

#### 体育活动

公司积极响应国家全民健身倡议，组织主题为“欢乐竞技，活力绽放”的 Mini 运动会，也是对营造激情活力、健康向上的企业文化的具体实践。



#### 新年活动

公司积极响应国家全民健身倡议，组织主题为“欢乐竞技，活力绽放”的 Mini 运动会，也是对营造激情活力、健康向上的企业文化的具体实践。

#### 趣味活动

公司邀请专业面点师指导员工开展甜点烘焙体验，让大家在动手制作中释放工作压力。



#### 团建活动

公司总部全体员工与子公司管理团队在诸暨开展“研学团建活动”，促进团队沟通，提升协作效能。团队通过飞盘竞赛、汉诺塔解题等多项团建任务，有效强化成员的组织协调能力与团队合作精神。



### 帮助特殊员工

丽尚国潮深耕员工帮扶帮困工作，持续传递企业温度。2025 年，杭州环北于客服中心建成 1 间妈咪暖心小屋，配备休息座椅及母婴用品，全年慰问员工 4 人次并发放救助金，通过工会医疗互助机制为 2 名员工提供医疗补助。南京环北足额保障两名残疾员工薪酬，并由工会对三名员工（本人罹患疾病或家属重病）开展专项慰问帮扶。



## 员工培训及发展

### 员工晋升

丽尚国潮制定《员工晋升降级管理制度》，坚持“人才外引内育”，搭建 M 序列（管理序列）、P 序列（专业序列）、S 序列（支持序列）等三轨晋升发展体系，明确晋升标准与路径。公司规范晋升流程，实行资格审核、多维度评审、公示任命的全流程管理；强化内部人才培养，关键岗位优先内部提拔，同时优化外部人才引进融入机制，打造人才梯队，实现员工成长与企业高质量发展的共赢。

### 员工培训

丽尚国潮将员工发展作为企业可持续发展的核心之一，致力于搭建企业与员工共同成长的价值生态，制定《培训管理制度》《外部培训申请要求》《考证培训激励说明》等文件，并于 2025 年成立“丽尚学堂”，构建分层分级培训体系，覆盖全体员工。目前培训以季度为单位常态化开展，2025 年度共组织培训 140 场，涵盖“走出去、请进来”相结合的方式，课程内容覆盖管理提升、专业技能及通用素养等多个维度，全面赋能员工成长。亚欧商厦往年开展校招“丽尚星培训计划”，通过实战演练与岗位历练相结合的方式，筛选并培养符合企业发展需求的优秀人才，为组织注入新鲜血液。



“丽尚学堂”启动仪式



#### 2025 年员工培训关键绩效

员工培训总投入金额	员工人均培训投入金额	员工培训总时数
约 <b>20</b> 万元	<b>400</b> 元 / 人	<b>5,044.5</b> 小时
员工人均培训时数	员工培训覆盖率	男性员工培训时数
<b>9.5</b> 小时 / 人	<b>52</b> %	<b>2,774.48</b> 小时
女性员工培训时数	管理层受训人数占比	新员工受训人数占比
<b>2,270.03</b> 小时	<b>100</b> %	<b>100</b> %

### 员工培训实践



#### 领导力培训

公司高度重视员工的技能提升和知识更新，集团人力资源中心倾力打造《培训新动能》系列活动，聚焦战略赋能、团队管理与专业技能等核心模块，推出一系列精品课程，为全员搭建持续分享交流与学习成长的优质平台。未来，公司将引进 AI 培训课程及 E-learning 学习平台，将进一步深化科技对各岗位赋能作用。

#### 专项类培训

亚欧商厦响应集团号召，开展“服务效能提升”专题培训。培训涵盖聚焦服务礼仪及职业形象塑造、高冲突场景沟通技巧、服务流程梳理及优化工作坊、服务效能师训练四大模块，助力员工构筑服务品质的新高地。亚欧商厦各部门管理层及一线骨干员工共计 50 余人参与本次学习。



#### 技能类培训

为全面提升客房服务标准化水平与服务人员专业技能，亚欧国际云阁城际酒店成功举办 2025 年度铺床技能大赛。来自酒店的 13 名优秀客房服务员同台竞技，通过“以赛促训、以赛提技”的方式，展现出专业高效的服务能力与精益求精的职业素养。



# 职业健康与安全

## 治理

丽尚国潮严格遵循《中华人民共和国安全生产法》《中华人民共和国职业病防治法》《工伤保险条例》及省、市相关职业健康与安全规定，成立专项安全生产领导小组，制定《消防安全管理制度》《消防安全责任制》《安保巡查检查、档案、记录责任分工》《市场巡逻安全规范》《应急处置流程》《设备安全管理办法》《动火管理办法》等，同时张贴《消防安全关键控制点》，明确安全管理重点环节、管控要求与责任分工。其次，旗下亚欧商管与拥有 ISO45001、OHSAS18001 职业健康安全管理体系认证的第三方合作，引入专业化的物业管理公司，全面保障工作场所的安全运营。



## 战略

丽尚国潮识别并评估职业健康与安全生产领域的潜在风险与机遇，制定并全面落实防控措施，持续完善应急响应机制，确保员工健康安全与企业稳健运营。

风险 / 机遇	潜在影响	应对措施	影响周期	影响大小
运营风险 / 机遇	若职业危害因素监测不及时，未能及时向员工提供个人防护装备或监督不到位，可能导致各类因素对员工身体造成危害。 工作流程设计缺陷、设备隐患及违章操作等问题，可能引发设备损坏、产品报废或人员伤亡等安全事故，对公司正常生产经营造成影响。	公司定期组织员工参与专业健康体检，以便及时监测员工的身体健康状况。 定期对运营设备进行维护保养，向员工发放劳保用品，从硬件层面筑牢员工职业健康防线，有效降低职业病发生风险。	短中长期	中高
政策风险	若未能及时掌握职业健康和安全生产相关法规与标准的动态更新，可能导致生产环节危险源识别不精准，进而引发安全事故，存在违反法律法规的风险。	定期开展安全生产知识专项培训，涵盖消防安全、治安防暴安全、燃气安全、危险化学品使用等内容，并结合案例分析，提升员工防护意识与实操能力。	短中长期	中高
技术机遇	行业内正迎来以安全监测技术、物料管理数字化系统为代表的投入机遇，助力提升职业健康与安全生产管理水平。	公司对安全工作进行技术升级，如增设“智慧安防”智能报警与电子保障系统，定期组织安全隐患排查，严格加强生产现场安全监管，持续提升管理效能。	中长期	中

注：短期--1年、中期1--5年、长期-5年以上

## 影响、风险与机遇

### 风险识别与评估

丽尚国潮及各子公司有序开展职业健康安全风险识别与风险评估工作，确保风险管控全流程闭环。

#### 风险识别

建立风险管控体系（“重大/中度/一般”三级管理或四色等级管理），以日常巡查、专项抽检为核心排查方式，全面识别各类安全生产风险，对识别出的所有风险按等级分类登记建档，形成《安全风险检查表》，明确风险具体类型与基本情况，为后续风险评估及管控提供清晰依据。

#### 风险评估

基于分级建档的风险信息，开展风险评估，明确不同等级风险的管控标准与处置要求。同步配套落实全流程防控措施，设备层面全域配备防撞标识、应急照明、消防器材、防护手套等防护设备，覆盖智慧安防监测系统。

### 案例：南京环北升级“智慧安防网”，筑牢市场“平安防火墙”

2025 年，南京环北市场全面升级智慧安防系统，实现市场内视频监控系统、烟感报警装置、电子巡更系统的全覆盖，管理人员通过智慧安防平台，实时查看巡逻轨迹、监控设备运行状态，及时掌握市场安全动态。一旦发生异常情况，系统立即预警，管理人员可迅速响应并采取相应处置措施，有效提升市场安全管理效率。



### 隐患排查与整治

丽尚国潮旗下专业市场及商厦建立“保安日常巡查 + 管理人员定期抽检”双轨排查机制，实现隐患全面排查、分级管控。基于排查出的隐患，我们严格落实闭环整治要求，配套多维防护措施，确保各类风险得到有效管控，推动隐患整治落地见效。2025 年，公司发现安全隐患超 300 余处，均已整改完成。

#### 隐患排查

**排查范围：**涵盖消防系统、易燃品存放、用电设施、供水设备、电梯特种设备、货品堆放、消防通道畅通等项目，同时包含日常消防检查、行业消防检查、社会单位安全检查、政府应急管理部门例行检查等；

**排查记录：**建立《事故隐患信息档案》，记录隐患位置、等级、整改责任人及期限，同步配套《装修施工巡查记录表》《消防台账》《防火巡查记录表》等，实现排查信息可追溯。

#### 隐患整治

**闭环管理：**依据排查形成《责令改正通知书》，对于一般隐患当日销号，中度隐患 3 日内整改复查，重大隐患立即停工管控并上报集团，整改后专人复核验收；

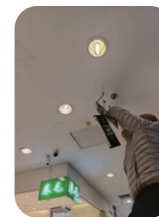
**隐患整改：**规范商户堆货、保障疏散通道畅通，每月检查消防设施，建立整改销号台账，留存风险清单及整改记录；

**人员防护：**落实轮岗休息防疲劳作业，开展安全专项培训，发放并学习《安全生产操作手册》；

**防护保障：**发放安全帽等防护用品，保障排查人员人身安全。



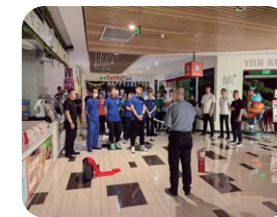
物流场地安全检查



应急照明检修



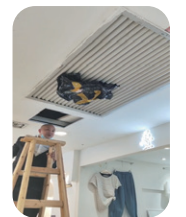
日常治安巡查



消防安全检查与讲解



餐饮燃气专项检查



排烟系统检查

员工职业健康保护

丽尚国潮针对不同岗位特点落实针对性员工职业健康防护措施, 制定《员工职业健康管理制度》《工伤预防管理制度》《工伤事故管理制度》, 明确职业安全预防与应对全流程规范, 保护员工身心健康。

员工健康安全保障措施

健康档案

建立员工职业健康档案, 留存健康档案台账、培训记录、休息点布置图, 实现员工健康信息可追溯, 根据员工需求持续优化管理措施; 设立体检专项预算, 定期组织员工体检等。

岗位防护

识别职业病危害岗位, 落实工程防护、个人防护措施, 提供劳动保护用品, 合理管控作业安排, 开展作业场所危害因素检测整改; 关注户外巡查、商户巡检等岗位员工身体状况, 在巡查路线增设休息点, 并为场内办公人员配备人体工学座椅, 制定劳动强度管控措施, 推行轮岗休息, 避免高强度、疲劳作业。

培训科普

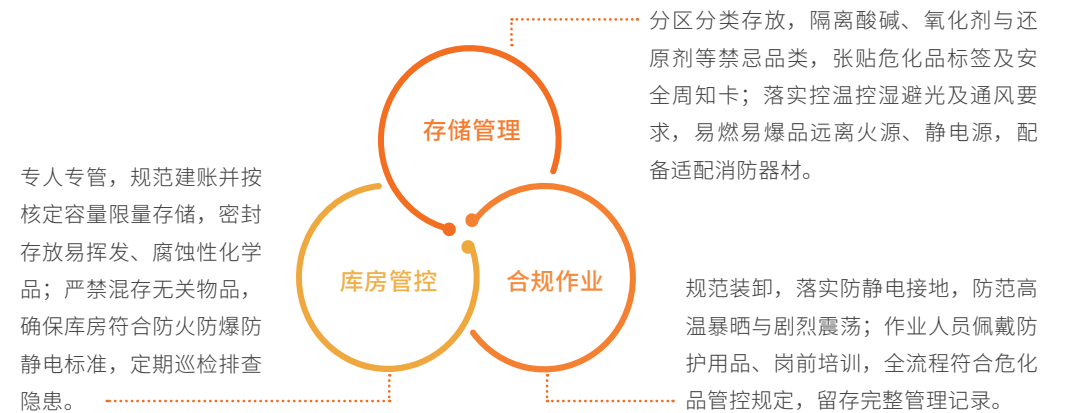
开展职业健康安全培训, 普及防暑降温、职业病预防等知识, 同步通过安全培训 (如巡逻防护、器械规范使用) 强化工伤预防认知。

工伤应对

优化工作环境 (增设防撞标识、配备防护用品), 通过培训及岗位管控降低磕碰、疲劳作业引发的工伤风险; 明确工伤报告、急救救治、事故调查、理赔申报全流程规范, 员工发生工伤后可通过内部渠道快速上报, 现场人员启动初步处置 (如止血、撤离), 同步上报; 管理人员接到工伤上报后第一时间协调送医, 后续跟进工伤认定与康复, 留存事故现场照片、医疗记录。

危险化学品管理

丽尚国潮重视化学品存放、使用及处理流程, 避免化学品对员工造成伤害, 通过制定并执行《易燃易爆品管制制度》等, 对易燃易爆危险品、酒店清洁化学品物料的存放、使用实施严格管理, 要求使用单位落实专人负责、建立台账管控。



### 安全应急管理

为营造“人人重安全、事事讲安全”的工作氛围，公司总部及各子公司成立应急管理小组，清晰划分现场响应、管理人员的岗位职责；制定《生产安全事故应急预案》，包括《防地震应急预案》《火灾应急处置预案》《电梯困人应急预案》《电梯困人救援流程》《防暴应急预案》等，同步建立完善应急管理台账，实现应急工作全流程可追溯。

公司常态化开展消防、应急疏散、电梯困人等专项应急演练，通过实操强化员工应急处置与逃生能力。杭州、南京两地市场设立警企联调站，搭建警企应急联动机制，依托属地公安力量，筑牢企业安全生产应急防线。



消防安全演练



治安反恐防暴联动演练



组织商户参观消防救援站



电梯困人演练

### 安全文化建设

安全文化建设以培育全员安全意识为核心。在意识宣贯方面，公司在市场公告栏、员工微信群推送安全生产常识与消防警示案例，张贴安全标语及安全操作流程，营造全员重视安全的良好氛围；在培训落地环节，开展消防安全讲座与安全知识抢答赛，并结合岗位特点组织保安器械规范使用、管理人员隐患排查技巧等专项培训。



心肺复苏救援培训



派出所民警为安保队培训



消防安全知识讲座

### 指标与目标

丽尚国潮及各子公司制定职业健康与安全年度管理计划，并按计划执行，完成既定目标。

指标	目标	2025 年完成情况
作业场所职业病发病率	0%	已完成
设备事故及重大安全生产事故	0 起	已完成
工伤率	0%	已完成
因工损失工作日	0 日	已完成
因安全问题被政府主管部门勒令停业整改处理的事件	0 起	已完成
安全培训覆盖率、新员工入职三级安全教育覆盖率	100%	已完成
年度各项安全生产应急演练		已完成



#### 2025 年安全生产关键绩效

安全生产投入	安全演练总场次	安全演练参与总人次
<b>526.8</b> 万元	<b>56</b> 场次	<b>3,577</b> 人次
安全培训总场次	安全培训总人次	安全培训总时长
<b>175</b> 场次	<b>2,607</b> 人次	<b>281</b> 小时

## 乡村振兴

### 乡村振兴实践

乡村振兴既是国家层面的重要战略，更是全面建设社会主义现代化国家的关键路径。为扎实推进此项工作，丽尚国潮严格落实中央和地方相关战略部署，凝聚思想共识、汇聚行动合力，精准对接帮扶地区发展需求。依托实地调研走访、帮扶产品产销对接、消费帮扶渠道拓宽等具体举措，稳步推动乡村振兴各项工作落地见效。报告期内，集团总部乡村振兴总投入万余元，惠及百余人次。

#### 乡村振兴实践项目 1——援疆助农，我有一棵树长在阿克苏

公司参与“我有一棵树长在阿克苏”援疆助农公益行动，通过认领与养护专属苹果林，支持阿克苏当地农户与产业发展，助力提升农产品附加值，为乡村振兴贡献国企力量。公司将公益果实分发至全体员工，实现普惠共享，让每一位员工都能感受公益成果的温暖。公司由此荣获“我有一棵树长在阿克苏”大型援疆公益行动“爱心单位”称号。



#### 乡村振兴实践项目 2——亚欧超市：打通乡村特色农产品“最后一公里”

亚欧商厦超市以农产品产销对接为抓手，搭建“甘肃特色馆展示 + 产地直采”的全链路帮扶体系，聚焦甘肃优质农产品，布局推动农产品上行，助力乡村产业振兴，践行零售企业社会责任。

**设立特色展销渠道：**在线下门店及线上平台同步开设“甘肃特色馆”，集中展销兰州百合、定西土豆、天水苹果、陇南花椒等地域优质农产品，为消费者提供一站式采购渠道。

**强化品牌文化赋能：**结合丝绸之路、高原特色等地域文化，对入驻农产品进行包装与宣传，挖掘产品文化内涵，提升农产品价值与品牌辨识度。



### 乡村振兴规划

丽尚国潮在浙江省杭州市淳安县慈善总会的协调下，将于 2026 年度启动村企结对帮扶项目助力威坪镇邵宅村破解发展难题、助力村民增收致富。项目以“精准帮扶、优势互补、共建共享、长效赋能”为核心，立足邵宅村产业禀赋与实际需求，融合丽尚国潮企业资源、品牌影响力及员工力量，依托慈善总会专业指导，打造“产业帮扶 + 义工助力 + 民生提质”的多元化结对帮扶模式。



#### 第一阶段

聚焦邵宅村特色农产品，打造“采购 + 推广 + 赋能”全链条帮扶模式，联合开发联名农产品礼盒，提升附加值，破解销售难题。



#### 第二阶段

组织员工志愿者，在农产品采收加工、鲜鱼捕捞旺季助力劳作，同时协助鲜鱼直播售卖、现场线上推广。



#### 第三阶段

开展民生帮扶，慰问困难家庭、孤寡老人、留守儿童等群体，并按需提供家政、手工、电商直播等技能培训，拓宽村民增收渠道。

## 社会贡献

### 社区共建

丽尚国潮始终履行企业责任、积极与社区沟通与开展文明共建活动，从文化活动、反诈和消防宣传等方面着力，促进社区安全、文明建设，推动企业与社会融合共生。

#### 杭州环北社区共建互动

与长庆消防救援站及十五家园社区开展“盛夏送清凉”慰问活动。



慰问活动

与当地街道办、派出所、居委会等单位深化合作，开展多元化文明共建活动。联合辖区举办“防诈骗”及“消防安全知识主题活动”共计 23 场。

反诈宣传

与长庆潮鸣卫生服务中心开展共建活动，采用理论讲解与模拟实操相结合的方式，为商户和员工提供健康联合义诊，并开展急救知识培训。

健康义诊

多次参与街道组织的各项文体活动，包括消防安全职业技能竞赛、“玩转手机视频”技能培训、“爱上拱墅茶生活”茶文化进社区以及新业态从业人员秋季毅行等。通过趣味互动与非遗体验的形式，丰富商户及职工业余文化生活。

文化进社区



义诊服务进市场



社区文化活动



社区慰问送清凉



与社区携手开展培训

### 社会公益

丽尚国潮积极践行企业社会责任，以多元公益行动传递温暖。为贯彻落实习近平总书记“全面建成小康社会，残疾人一个也不能少”的指示精神，杭州环北走进“残疾人之家”开展关爱慰问活动；联合长庆街道发起无偿献血志愿活动，凝聚社会公益力量；携手商户参与“春风行动”，捐赠公益善款 57,000 元，以实际行动回馈社会、助力民生改善。



杭州环北：助残慰问，爱心捐赠



爱心献血



春风公益捐款

# 治理篇



完善公司治理  
投资者关系管理  
反商业贿赂及反贪污  
反不正当竞争  
党建引领

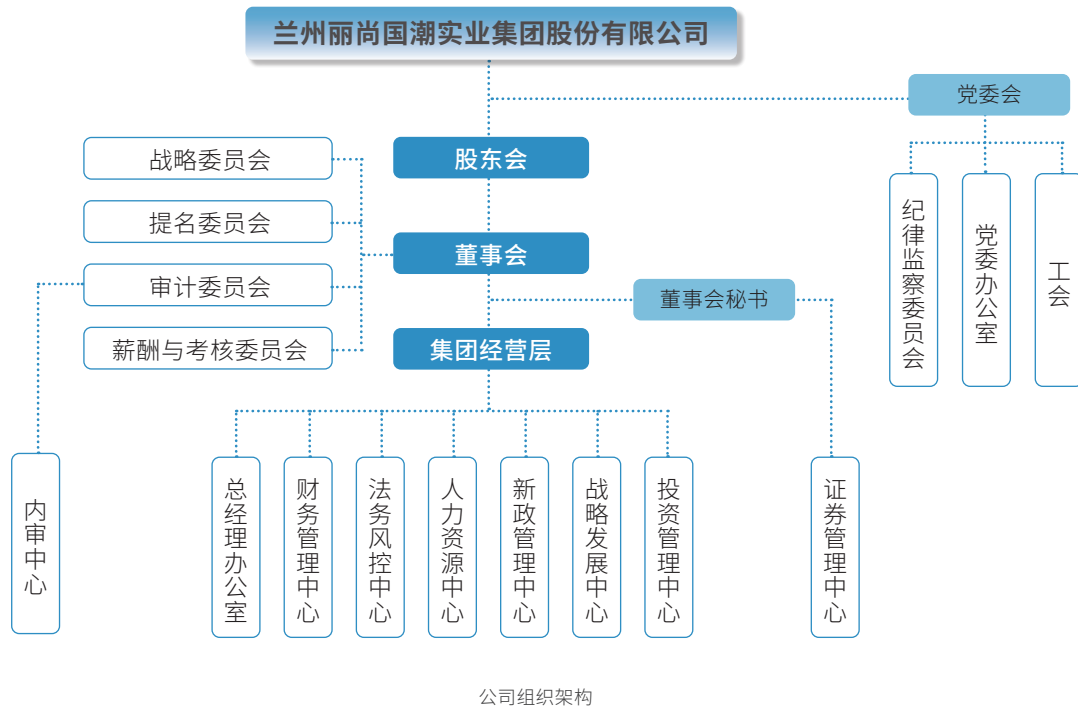


## 完善公司治理

### 治理策略与流程

丽尚国潮严格遵循《公司法》《证券法》《上市公司治理准则》《关于新〈公司法〉配套制度规则实施相关过渡期安排》《上市公司章程指引》等法律法规，跟踪监管动态，建立健全内部控制体系，持续优化公司治理水平。公司 2025 年优化治理架构，取消监事会设置，其职权由董事会审计委员会行使，进一步优化决策程序；并完成《公司章程》《股东会议事规则》《独立董事工作制度》等多项内部管理制度的制定与修订，推动公司规范运作。

公司严格依照《上市公司股东会规则》及《公司章程》要求，有序组织召开股东会，严格执行表决事项与程序规定，维护上市公司及股东合法权益，为公司稳健发展提供保障。



### 董事会多元化与独立性

董事会作为公司最高决策机构，成员按规定履行职责、出席股东会。董事会下设审计委员会、战略委员会、提名委员会、薪酬与考核委员会，分工协作提供专业意见，保障决策科学有效。

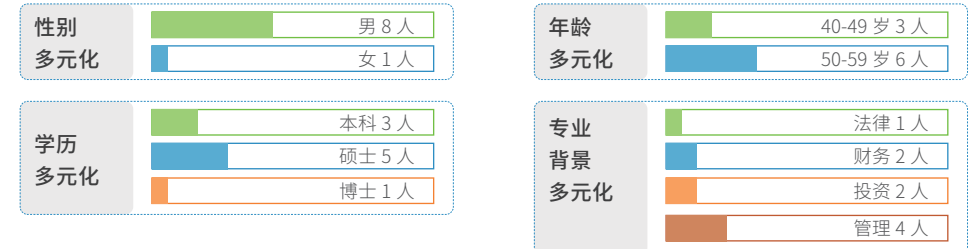
公司秉持多元化原则在提名与委派董事时，考量其专业能力与经验，并将年龄、专业、文化背景、教育经历等因素纳入评估体系，组建专业互补的多元化董事会团队，以充分发挥不同背景视角对决策的积极作用。

公司独立董事严格依据《上市公司独立董事管理办法》及《公司章程》等法律法规与制度履行职责。独立董事发挥专业优势为公司经营发展、战略规划建言献策，保障股东合法权益。截至报告期末，公司董事会成员 9 人，其中独立董事 3 人，独立董事占比 30%。

2026 年 3 月公司新一届董事会换届完成，女性董事占比提升至 22.2%，进一步强化董事会性别结构均衡性，为公司治理注入多元视角。



#### 2025 年董事会多元化构成



### 薪酬管理

丽尚国潮严格遵循《公司法》《公司章程》及公司内部《薪酬管理制度》，结合经营规模、行业薪酬水平，构建公平合理、绩效导向的薪酬体系，规范薪酬审议流程。公司管理层的年薪按照月薪和年度目标奖金两部分分配，年度目标奖金与公司组织绩效强挂钩（通过平衡计分卡（BSC）的方式制定组织年度 KPI 和关键项目任务，即从四个维度（业绩 / 财务、客户、内部运营、学习与成长）确定组织绩效进行考核。另外，为激励各公司或岗位员工冲刺业绩新高，公司设立超额达成奖金、专项项目奖金及其他系列奖励，并配套员工股权激励方案，以保留核心人才，促进员工与公司长期共赢发展。

## 内部风险防控

### 内部控制

丽尚国潮持续优化内部控制与风险管理体系，通过制定《内部审计管理制度》《集团集体决策议事规则》《集团工作协同管理制度》《集团责任追究制度》等内部制度，规范各类审计流程，防范经营风险，保障公司安全稳健运营。

#### 内部审计举措

##### 制订计划

年初制定内审工作计划，上报审计委员会及管理层后组织实施内审工作。



##### 内部审计

开展内部控制制度审计，核查各部门、分子公司内控体系的完整性、合理性及实施有效性；开展财务收支审计，核查各主体会计资料及经济活动的合法性、合规性、真实性与完整性；开展工程项目、合同等专项审计，覆盖固定资产投资项目及预决算审计，监督各类重要经济合同的内容、条款、签订程序及履行过程，保护公司合法权益。

##### 内控评价

组织实施内部控制评价，依据内审中心内部审计结果发现公司存在内控缺陷并进行整改，根据实际情况编制年度内部控制评价报告。

### 风险管理

丽尚国潮制定《重大信息内部报告制度》，统一风险信息报送格式与流程，确保重大事项第一时间上报并高效处置。

**紧急响应：**事发部门迅速研判，启动现场处置并按预案上报公司应急指挥中心。

**危机管理：**指挥中心统筹协调资源，开展内外部沟通（含监管报告、媒体应对），控制事态、保障人员安全、降低影响。



风险管理举措

**风险控制：**采取果断措施隔离风险，防范次生灾害，保障利益相关方权益。

**事后改进：**事件平息后，组建专项小组分析根本原因，评估响应有效性，修订风险预案与控制措施，分享经验教训，形成管理闭环。

## 合规经营

### 合规经营制度

丽尚国潮通过优化审批流程，强化多领域合规监督，防范合规风险，规范公司日常经营。公司制定并修订《法律纠纷管理制度》《集团费用报销制度》《集团资金归集管理办法》《印章管理制度》《合同管理制度》《责任追究制度》《决策议事规则》等多项合规经营制度，作为经营决策与日常运营的核心依据。

### 合规经营举措

公司从经营、采购、工程、报销等多方面实施合规管控，其中，2025 年优化 OA 审批流程，纳入费用系统，构建“预算管理 - 资产采购 - 合同审批 - 费用报销 - 对外支付”完整闭环，通过科学设置审核节点、系统管控费用预算、自动推送款项支付，实现全流程风险管控。

核查合同审批前置程序完备性、审批信息与合同文本一致性；检查合同执行是否符合条款约定、三流是否一致，确保符合《合同管理制度》。

经营管理

采购管理

问题整改

工程管理

依据《采购管理制度》，核查资产及服务申购的询价比选情况、前置审批履行情况，确认申购与合同内容、支付审批与合同信息的一致性。

内审中心对检查发现的违规行为，出具内部审计报告并要求整改，跟踪整改结果；对制度漏洞，向编制部门提出修订建议并督促完善。

依据《费用报销制度》，审查报销程序、预算控制、费用标准的合规性。

费用报销

核查工程方案报批、竣工结算流程，审核立项、招标、合同签订、进度管理、款项支付、竣工验收、决算等环节合规性。

## 税务治理

### 税务管理体系

丽尚国潮严格遵守《税收征收管理法》等法律法规，制定涵盖增值税、企业所得税、个人所得税、印花税等主要税种的内部税务管理制度，明确各类税种的申报期限、计税依据、税率适用及优惠政策，确保税务操作有章可循。在组织架构上，公司实行“总部统筹 + 区域执行”管理模式，由总部统一制定税务政策与筹划策略，各区域负责具体执行落地。

公司建立规范的税务申报与缴纳流程，按月、季、年通过电子税务局系统完成各税种申报，包括增值税月报、企业所得税季预缴及年度汇算清缴等。税款通过银行划扣、网上缴税等方式及时缴纳，并完整保留完税凭证，确保申报、缴纳、存档全链条可追溯。

### 税务治理成效

丽尚国潮通过合理安排业务结构、交易模式及地域布局优化整体税负，平衡筹划效益与合规风险。同时，定期对财务及业务人员开展税法培训，强化全员税务合规意识。凭借稳健的税务治理，杭州环北、南京环北、亚欧商厦、亚欧商管等子公司连续多年获评“纳税信用 A 级企业”，成为地方稳定可靠的税源贡献者。

## 投资者关系管理

### 信息披露管理

丽尚国潮依据证监会及深圳证券交易所《股票上市规则》《上市公司自律监管指引》，制定《信息披露管理办法》《内幕信息知情人登记制度》《对外报送信息管理制度》等，确保信息披露真实、准确、及时、公平、完整。公司通过交易所官网、主流披露媒体、公司官网投资者关系专栏，同步披露公司公告及重要信息，确保所有股东及时地获取信息，并参与重大决策，保障投资者及利益相关方便捷获取信息。

公司严格把控信息披露质量，在定增减持、分红实施、员工持股计划等关键事项披露前后，积极与官方媒体及主流财经门户网站沟通，协同做好信息披露与市场传播，保障信息发布及时、准确、一致，杜绝违规宣传风险。

公司明确规定，单独或合计持有公司 1% 以上股份的股东有权提出临时提案；持有 10% 以上股份的股东有权请求召开临时股东大会。此机制为中小股东将共同关切上升为正式议案提供了路径，股东大会的表决机制也确保了中小股东意见的有效表达。



2025 年  
信息披露关键绩效：

公司披露公告 **80** 条

定期报告 **4** 份

报告期内，公司未因  
信息披露遭受处罚。

## 投资者沟通交流

丽尚国潮搭建与机构投资者、分析师及中小股东之间的长期稳定沟通机制，有效传递公司价值，提升资本市场认同度；通过电话、邮件、e 互动平台回复投资者疑问，接待投资者调研，形成公司与投资者长期稳定的良性互动关系，重点保护社会公众投资者合法权益。

**有效沟通:** 针对股价非理性波动，迅速响应，主动与超 10 家核心机构投资者及分析师沟通，解析业绩逻辑与长期战略；同步通过 e 互动平台回复疑问，并联合财经媒体阐释行业环境与发展前景，有效稳定市场信心。

**数字互联:** 启动 SEO 工作并开通百度推广加 V 认证，便利投资者直达官网；升级官网大事记，补充 1992-2020 年历史事件，完善 2020-2025 年重点记录，全景式展现公司发展脉络，帮助投资者了解上市公司全貌。



**舆情监测:** 建立系统化舆情监测机制，每日巡检股吧、雪球、同花顺等社区，定期编制《舆情监测报告》，并通过及时响应与主动澄清，防范不实信息传播，保障投资者理性认知。

**品牌传播:** 围绕发展战略、业绩亮点及社会责任，联合主流媒体全年发布宣传稿 20 余篇；在公众号及官网增设定期报告、企业文化等专栏，丰富投资者了解渠道。配合亚欧商厦三十周年店庆等活动，参与抖音宣传播放量达 168.2 万，并将行业变迁融入集团发展史，帮助投资者在历史纵深中理解公司价值。

## 反商业贿赂及反贪污

丽尚国潮在全集团范围内所有合同新增《廉洁承诺书》附件，要求供应商及合作方承诺遵守反商业贿赂相关法律法规及地方规定，防范商业贿赂及贪污风险，推进集团廉政建设。

公司设立举报电话、邮箱，由内审中心负责受理举报，建立完善检举机制，鼓励实名及提供证据的举报，保护举报人信息不公开。内审中心每年开展集团及各子公司合同专项审计，重点检查商业贿赂高风险领域，2025 年未发现商业贿赂行为。

### 案例：开展廉洁专题教育

为进一步增强干部职工廉洁自律意识，公司组织召开廉洁学习专题教育会议，集团全体员工及各子公司负责人、业务骨干及相关岗位人员参加会议。丽尚国潮党委书记作了警示教育讲话，要求员工深刻汲取案例警示教训，时刻绷紧廉洁自律之弦；深化廉洁学习教育成效，筑牢拒腐防变思想根基；压实党风廉洁建设责任，推动廉洁要求融入日常工作全过程。

## 反不正当竞争

丽尚国潮严格遵循《中华人民共和国反不正当竞争法》《中华人民共和国反垄断法》，制定《商户管理公约》《宣传合规须知》《宣传合规管理办法》等内部制度，规范商户管理，杜绝不正当竞争行为，维护市场秩序。

公司在市场显著位置张贴公告，要求商户进场即签署《禁售仿冒、假冒伪劣商品承诺书》，禁止制假、销假行为；对侵犯他人知识产权的商户予以处罚，并要求签署不再侵权的承诺书，规范商户经营行为。公司定期组织开展关于反不正当竞争法律法规和商业道德的专题培训活动，帮助员工理解不正当竞争行为的法律界定及其危害，维护公平健康的经营秩序。



### 2025 年投资者沟通关键绩效

投资者接待次数	业绩说明会及电话会议	e 互动回复次数
<b>17</b> 次	<b>6</b> 场	<b>12</b> 次
投资者专线电话及邮件问询	参与大型券商策略会	
<b>40</b> 余次	<b>32</b> 场	

## 党建引领

丽尚国潮坚持以习近平新时代中国特色社会主义思想为指导，深入学习贯彻党的二十大及二十届历次全会精神，紧扣新时代党的建设总要求，统筹推动集团及下属兰州亚欧商厦和亚欧商管、南京环北、杭州环北及丽尚国潮（浙江）控股等支部的党建工作，努力推动党建工作“看得见、摸得着、用得上”。

### 党建基本情况

丽尚国潮党委现下设 1 个党总支、10 个党支部，共有党员 246 人，其中预备党员 3 人，发展对象 3 人，入党积极分子 13 人；全年新发展 5 名入党积极分子和 8 名申请人。党建制度方面，公司各党支部严格执行“三会一课”、组织生活会、民主评议党员、主题党日等组织生活制度，2025 年集团党委修订了《集团党委会议事规则》和《集体决策议事规则》，把党委“把方向、管大局、保落实”的作用，通过制度嵌入到公司决策流程里。

### 党建融合促发展

丽尚国潮党委鼓励各支部结合地域与业务特色开展党员活动。各支部全年开展实践活动 56 场，走访商户 1,200 余家次，解决证照办理、物流配送等实际问题 320 余件。其中，南京环北全年走访商户 800 余家次，将组织生活开到了市场一线；杭州环北联合社区搞义诊、送清凉；兰州片区在商厦设立“乡村振兴农产品专区”，助力甘肃特色物产出省；控股党支部组织去先进企业学习，促进党业融合。集团党委也牵头组织了“春风行动”募捐、援疆植树等公益，履行国企的社会责任。

### 党建宣传教育

2025 年，公司组织党委理论学习中心组学习 12 次，累计开展集中学习 186 场次，红色教育基地参观、AI 读书分享会、爱国影片观影等主题学习活动 42 场，党员参与率超 98%。



### 案例：党员先锋行，服务践初心

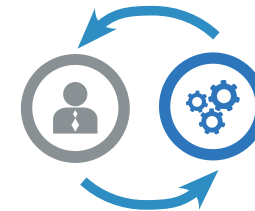
亚欧商厦迎 31 年店庆期间，为进一步提升顾客购物体验，缓解超市高峰期的服务压力，商厦的党员及入党积极分子主动化身志愿者，在超市购物出口处开展顾客购物袋整理与协助装袋服务，用实际行动践行初心使命，为店庆增添了一抹亮眼的“红色风景线”。

杭州环北“夏季夜市党员服务岗”：在公司开展夏季夜市惠民活动期间，设立党员服务岗，为参与夜市的群众提供便民服务及防暑降温物品，将党建阵地延伸至经营服务一线。

南京环北实施“党员带骨干、骨干带队员”的“双带”培养工程。全年组织党员骨干开展安保技能培训 12 场，涵盖消防器材操作、应急处置、沟通技巧等内容，培训员工 500 余人次，团队整体实操合格率达 98%。

针对集团党组织类型多、分布散的现状，我们以抓基层、打基础为抓手，在统一规范中培育特色，全面激活组织体系活力。

**“联”和“管”**  
 针对流动党员建立支委“一对一”联系机制；年底部署集团层面党员组织关系大排查，明确新入职党员 3 个月内必须转入，离职退休党员要“提醒到位、协助转出”。

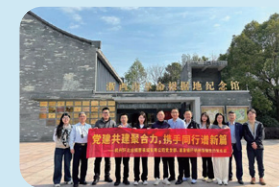


**“管”和“育”**  
 鼓励支部“开门”过组织生活。比如，南京环北用“党员积分制”量化对商户的服务效果，杭州环北在夜市里设“党员服务岗”，全年这类特色活动搞了 32 场。

### 党建活动



兰州丽尚国潮党委组织前往白塔山中共甘肃省工委纪念馆开展“学党史、铸党性、强作风、建新功”主题党日活动。



杭州环北党支部组织前往浙西南革命根据地纪念馆，开展党史学习教育。



公司各党支部组织观看“93 大阅兵”直播，激发爱国热情。

## 对标索引表

报告章节	《上海证券交易所上市公司自律监管指引第 14 号——可持续发展报告(试行)》	全球报告倡议组织《GRI Standard 2021》
关于报告	/	2-1/2-2/2-3/2-4/2-22
董事长致辞	/	2-22
走进丽尚国潮	/	2-1/2-6
可持续发展治理	第五条、第九条、第十一条、第十二条、第十九条、第五十二条、第五十三条	2-29/3-1/3-2/3-3
环境篇		
应对气候变化	第二十一条、第二十二条、第二十三条、第二十四条、第二十五条、第二十六条、第二十七条	2-23/201-2/305-1/305-2/305-4
环境合规管理	第三十三条	2-23/2-24
污染物及废弃物管理	第三十条、第三十一条	303-2/303-4/306-1/306-2/306-3/306-4
能源利用	第三十五条	302-1/302-3/302-4/302-5
水资源利用	第三十六条	303-1/303-2/303-5
循环经济	第三十七条	301-2/301-3
绿色消费与运营	第三十五条、第三十六条、第三十七条	302-1/302-3/302-4/302-5
守护生态环境	第三十二条	304-1
社会篇		
产品和服务质量	第四十七条	2-23/2-24/2-25/2-26/2-27/416-1/416-2/417-1/417-2/417-3

报告章节	《上海证券交易所上市公司自律监管指引第 14 号——可持续发展报告 (试行)》	全球报告倡议组织《GRI Standard 2021》
信息安全与数字化转型	第四十八条	2-23/2-24/418-1
供应链安全	第四十五条、第四十六条	2-6/2-25/308-1/308-2/414-1/414-2
保障员工权益	第四十九条、第五十条	2-7/2-23/2-24/2-25/2-30/201-1/201-3/401-1/401-2/401-3/404-1/404-2/405-1/406-1
职业健康与安全	第五十条	2-23/2-24/403-1/403-2/403-3/403-4/403-5/403-6/403-7/403-8/403-10
乡村振兴	第三十九条	2-23/2-24/201-1/203-1/413-1
社会贡献	第四十条	2-23/2-24/201-1/203-1/413-1
<b>治理篇</b>		
完善公司治理	第十二条、第五十三条	2-9/2-10/2-11/2-12/2-13/2-16/2-17/2-19/2-20/207-1/207-2
投资者关系管理	第五十三条	2-4/2-16/2-23/2-24
反商业贿赂及反贪污	第五十五条	2-23/2-24/2-25/2-26/205-1/205-2
反不正当竞争	第五十六条	2-23/2-24/2-25/2-26/417-1/417-3
党建引领	/	/
对标索引表	第五十七条	/

