

الاسم المختصر للسهم: 小商品城

رمز السهم: 600415

ملخص التقرير السنوي لعام 2025 لشركة تشجيانغ تشاينا
كوموديتيز سيتي جروب المحدودة

القسم الأول بيانات هامة

I. هذا الملخص مقتبس من التقرير السنوي الكامل. من أجل الحصول على فهم شامل لنتائج أعمال الشركة، ووضعها المالي، وخطط التنمية المستقبلية، يجب على المستثمرين زيارة الموقع الإلكتروني www.sse.com.cn والاطلاع على التقرير السنوي الكامل بعناية.

II. يقرّ مجلس إدارة الشركة والمديرون والإدارة العليا بصحة ودقة واكتمال التقرير السنوي، ويضمنون عدم وجود أي سجلات كاذبة أو تصريحات مضللة أو إغفالات جوهرية، كما يتحملون المسؤولية القانونية الفردية والمشاركة.

III. حضر جميع مديري الشركة اجتماع مجلس الإدارة.

IV. أصدرت شركة بان-تشاينا للمحاسبة القانونية المعتمدة ذات المسؤولية المحدودة تقريرًا لمراجعي الحسابات متضمنًا رأيًا غير متحفّظًا لصالح الشركة.

V. خطة توزيع الأرباح أو تحويل الاحتياطي الرأسمالي إلى رأس مال الأسهم للفترة الحالية المعتمدة من قبل مجلس الإدارة.

بناءً على إجمالي رأس مال الأسهم في تاريخ تسجيل الأسهم لتوزيع أرباح عام 2025، سيتم توزيع أرباح نقدية بقيمة 5.00 يوان صيني (شاملة الضريبة) لكل 10 أسهم. بناءً على إجمالي رأس مال الأسهم للشركة في نهاية عام 2025، سيتم توزيع ما مجموعه 2,741,779,613.00 يوان صيني (شاملة الضريبة) كأرباح نقدية. وإذا طرأ تغيير على إجمالي رأس مال الشركة قبل تاريخ تسجيل الأسهم لتوزيع الأرباح، فمن المقترح الإبقاء على خطة التوزيع لكل سهم دون تغيير وتعديل إجمالي مبلغ التوزيع وفقاً لذلك.

اعتبارًا من نهاية فترة التقرير، لدى الشركة أرباح غير معالجة، والوضع ذو الصلة وتأثيره على أمور مثل أرباح الأسهم هو كما يلي:

□ قابل للتطبيق √ غير قابل للتطبيق

القسم الثاني ملف الشركة

I. ملف الشركة

| ملف الأسهم | | | |
|------------|--------------|---------------------|---------------------------|
| نوع السهم | البورصة | الاسم المختصر للسهم | الاسم المختصر قبل التغيير |
| سهم أ | بورصة شنغهاي | 小商品城 | لا يوجد |

| معلومات الاتصال | أمين مجلس الإدارة | ممثل شؤون الأوراق المالية |
|-------------------|---|---|
| الاسم | شو هانغ | خه تشي تشاو |
| العنوان | مبنى مجموعة CCC في ييوو، رقم 567 طريق ينهاي، مدينة ييوو | مبنى مجموعة CCC في ييوو، رقم 567 طريق ينهاي، مدينة ييوو |
| الهاتف | 0579-85182812 | 0579-85182812 |
| الفاكس | 0579-85197755 | 0579-85197755 |
| البريد الإلكتروني | Hxu@cccgrou.com.cn | hezichao@chinagoods.com |

II. مقدمة عن الأعمال الرئيسية للشركة في فترة التقرير

وفقاً لـ "إرشادات تصنيف الصناعة للشركات المدرجة" (المعدلة عام 2012) الصادرة عن لجنة تنظيم الأوراق المالية الصينية، فإن تصنيف صناعة الشركة هو "الخدمات التجارية" (L72) ضمن فئة "التأجير والخدمات التجارية" (L). باعتبارها مركزاً عالمياً لتجارة السلع الصغيرة، حافظت سوق ييوو على مكانتها الرائدة كأكبر سوق شاملة على مستوى البلاد لسنوات متتالية، بفضل حجم معاملاتها الضخم وتنوع سلعها وتوافد عدد هائل من المشترين الصينيين والدوليين. وهي لا توفر دعماً قوياً للتجمعات الصناعية فحسب، بل يمتد نفوذها إلى 233 دولة ومنطقة، مما يقود تنمية 2.1 مليون مؤسسة متناهية الصغر وصغيرة ومتوسطة ويوفر فرص عمل لـ 32 مليون عامل صناعي. كما تحتل مكانة محورية في سلسلة التوريد العالمية للسلع الصغيرة، مما يوفر دعماً حاسماً لنمط التنمية الجديد "التداول المزدوج".

(II) تبرز السمات الصناعية المميزة مع تزايد المزايا التنافسية قوة

1. **كيانات سوقية نشطة ومتنوعة.** تُعد سوق ييوو بيئة خصبة للابتكار وريادة الأعمال، ومركزاً لتجمع التجار العالميين. وقد قادت تنمية أكثر من 20 تجمعاً صناعياً في جميع أنحاء البلاد، حيث جذبت أكثر من 39,000 تاجر أجنبي مقيم، و110,000 تاجر صيني مغترب مقيم، وأكثر من 10,000 كيان باستثمارات أجنبية. وهي أول مدينة على مستوى محافظة في الصين يتجاوز فيها عدد الكيانات ذات الاستثمار الأجنبي والأجانب المشاركين في التأمينات الاجتماعية 10,000 نسمة، مما أكسبها لقب "سوبر ماركت العالم". وفي عام 2025، بلغ صافي النمو السكاني في ييوو 170,000 نسمة، بما في ذلك 70,000 من طلاب الجامعات المسجلين حديثاً، وأكثر من 680,000 زيارة من قبل التجار الأجانب. وتجاوز إجمالي عدد الكيانات السوقية 1.26 مليون كيان، محتلة المرتبة الأولى بين جميع المناطق على مستوى المحافظة في الصين، مع استمرار الأنشطة الريادية والابتكارية القوية.

2. تنوع غني وكامل للسلع. بصفتها أكبر مركز لتوزيع السلع الصغيرة في العالم، وعقب الافتتاح الرسمي للجيل الجديد من "المركز العالمي للتجارة الرقمية" في أكتوبر 2025، ستجمع سوق ييوو 28 فئة رئيسية وأكثر من 2.2 مليون نوع من المنتجات، مما يعزز باستمرار مزاياها الجوهرية بصفتها "العاصمة العالمية للسلع الصغيرة". وبالاعتماد على قدرتها الابتكارية في التوريد التي تتجاوز 10,000 منتج جديد يومياً، تهدف السوق لتصبح منشأ الصيحات الوطنية المتجهة نحو العالمية ومركزاً لسلاسل التوريد العالمية للمنتجات الأكثر مبيعاً، مما يوفر للمشتريين العالميين حلاً للتجارة الرقمية شاملة وفي محطة واحدة لكامل السلسلة.

3. سيناريوهات أعمال مبتكرة تقود الطريق. بصفتها مهد نماذج التجارة المبتكرة، كانت ييوو رائدة في "طريقة تجارة مشتريات السوق" (رمز الرقابة الجمركية "1039"). وعلى مدار العقد الماضي، أدت هذه الطريقة إلى زيادة صادرات ييوو من التجارة الخارجية بنحو سبعة أضعاف، وتم تعميمها في 39 منطقة تجريبية على مستوى البلاد. كما ظهرت نماذج أعمال جديدة مثل الاستيراد وإعادة التصدير، والبث المباشر للمؤثرين، والتجارة الإلكترونية عبر الحدود، مما شكل منظومة متكاملة للتجارة الإلكترونية لكامل السلسلة. ويستمر التكامل العميق بين الاقتصاد الحقيقي والاقتصاد الرقمي في قيادة اتجاهات التجارة العالمية الجديدة.

4. منظومة تجارية متكاملة وعالية الجودة. منذ الموافقة على ييوو كمنطقة تجريبية للإصلاح الشامل في التجارة الدولية، أنشأت المدينة عدة منصات انفتاح على المستوى الوطني، بما في ذلك مناطق التجارة الحرة والمناطق الجمركية الشاملة. وخلال فترة الخطة الخمسية الرابعة عشرة، تولت المدينة 44 مشروعاً تجريبياً للإصلاح على المستوى الوطني و195 مشروعاً على مستوى المقاطعة أو أعلى. وفي عام 2025، تمت إضافة 33 "أول طلبية" و"أول حالة" و"أول ابتكار" جديدة على المستويين الوطني والإقليمي في مدينة ييوو، مع تحقيق إنجازات كبيرة في إصلاحات وابتكارات متعددة: الريادة في فحص مستحضرات التجميل المشتراة من السوق في مكان الشراء، مما أفاد سدس مستحضرات التجميل المصدرة التي تم تخليصها جمركياً في الصين؛ وإنشاء مركز خدمة ييوو التابع لفرع هانغتشو لمركز شهادات الجودة الصيني، مما قلل وقت اعتماد الألعاب المستوردة (باستثناء الاختبار) من 20 يوماً إلى 5 أيام؛ وأصبح خط "ييوو-ميناء نينغبو تشوشان" أول خط نقل متعدد الوسائط (بحري-سككي) في الصين يصل حجم مناولته إلى مليون حاوية قياسية.

(III) الصناعة تظهر اتجاهات تنمية إيجابية مع زخم نمو قوي طويل الأجل

في عام 2025، حققت مدينة ييوو إجمالي قيمة واردات وصادرات بلغت 836.5 مليار يوان صيني، بزيادة قدرها 25.1% على أساس سنوي. ومن ضمن ذلك، بلغت الصادرات 730.7 مليار يوان صيني بنمو قدره 24.1%، وبلغت الواردات 105.8 مليار يوان صيني بزيادة قدرها 32.3%. وارتفعت حصص الواردات والصادرات وإجمالي التجارة الخارجية في مقاطعة تشجيانغ إلى 15.1% و17.4% و7.8% على التوالي، لتستمر في قيادة التجارة الخارجية على مستوى المحافظة في الصين.

1. تزداد سوق التجارة تنوعاً. هناك 233 دولة ومنطقة تعمل في تجارة الاستيراد والتصدير مع ييوو، من بينها 156 دولة تجاوز حجم تجارتها 100 مليون يوان صيني، و166 دولة تجاوزت معدلات نموها 10%، بزيادة قدرها 33 دولة مقارنة بنفس الفترة من عام 2024. وتظهر الأسواق الناشئة نمواً ملحوظاً، حيث بلغت الواردات والصادرات مع أفريقيا وأمريكا اللاتينية والآسيان 150.7 مليار يوان صيني و127.43 مليار يوان صيني و93.95 مليار يوان صيني على التوالي، مما يمثل نمواً على

أساس سنوي بنسبة 23.4% و 14.1% و 46.7%.

2. تنوع أصناف السلع التصديرية بشكل متزايد. تغطي المنتجات المصدرة 5,900 فئة، بنمو سنوي قدره 6.0%. وبلغت قيمة صادرات المنتجات الميكانيكية والكهربائية 268.94 مليار يوان صيني، بزيادة سنوية قدرها 25.1%، مما يمثل 36.8% من إجمالي قيمة الصادرات. ومن بينها، بلغت قيمة صادرات الأجهزة المنزلية 20.45 مليار يوان صيني بنمو سنوي قدره 23.6%، وبلغت قيمة صادرات قطع غيار السيارات 11.81 مليار يوان صيني بنمو سنوي قدره 59.1%. ويجري الارتقاء بهيكل المنتجات نحو فئات ذات قيمة مضافة أعلى.

3. يستمر هيكل السلع المستوردة في التحسن. بلغت السلع الاستهلاكية المستوردة 60.99 مليار يوان صيني، بنمو سنوي قدره 26.6%، مما يمثل 57.6% من إجمالي قيمة الواردات. ومن بينها، بلغت واردات الفواكه المجففة 13.18 مليار يوان صيني بنمو سنوي قدره 14.5%، وبلغت واردات مستحضرات التجميل ومنتجات العناية الشخصية 9.07 مليار يوان صيني بنمو سنوي قدره 7.4%، مما يلبي الطلب على ترقية الاستهلاك المحلي.

4. حيوية الكيانات التجارية تتدفق بقوة. وصل عدد كيانات التجارة الخارجية ذات الأداء الفعلي في الاستيراد والتصدير إلى 13,385 كياناً، بزيادة قدرها 3,696 عن عام 2024. وبلغت واردات وصادرات المؤسسات الخاصة 826.64 مليار يوان صيني، بنمو سنوي قدره 24.9%، بينما بلغت واردات وصادرات المؤسسات ذات الاستثمار الأجنبي 9.85 مليار يوان صيني، بنمو سنوي قدره 39.1%، مما يواصل إطلاق حيوية السوق.

5. زاد تأثير العلامة التجارية بشكل ملحوظ. في عام 2026، ظهر المسرح الرئيسي لفرع بيوو لحفل عيد الربيع التابع لـ CCTV في المركز العالمي للتجارة الرقمية لأول مرة بشكل مذهل. واكتسبت الصورة الذهنية للعلامة التجارية "بيوو، مدينة الوفاء والشهامة" شعبية واسعة عبر الإنترنت، حيث أظهرت موقفاً منفتحاً وشاملاً لأكثر من 1.2 مليار شخص على مستوى العالم، مما دفع نمواً قوياً في سوق الثقافة والسياحة في بيوو. وخلال عيد الربيع، استقبلت مدينة بيوو 4.3107 مليون سائح، بزيادة قدرها 37.22% على أساس سنوي؛ وبلغ إجمالي إيرادات السياحة 3.88 مليار يوان صيني، بزيادة 34.62% على أساس سنوي. ومن اليوم الثالث إلى اليوم الثالث عشر من الشهر القمري الأول، أقيمت سلسلة فعاليات "تسوق السلع العالمية - تسجيل الحضور في حفل عيد الربيع". وفي اليوم الأول، تجاوز إجمالي عدد زوار نقاط تسجيل الحضور الثلاث في السوق 61,000 زائر، حيث جذب المسرح الرئيسي في المركز العالمي للتجارة الرقمية وحده أكثر من 42,000 زائر. واعتباراً من اليوم السابع من الشهر القمري الأول، تجاوز العدد التراكمي للزيارات لنقاط تسجيل حضور عيد الربيع في جميع المناطق 1.3 مليون زيارة.



(الشكل 1. "تسوق السلع العالمية · تسجيل الحضور في حفل عيد الربيع" البازار الكبير لمدينة بيوو تشاينا كوموديتيز سيتي لعام

(2026

1. النشاط الرئيسي للشركة

تستوعب الشركة بالكامل الفرص الاستراتيجية لنمط التنمية الجديد "التداول المزدوج" في البلاد، وتندمج بقوة في بناء "المقاطعة القوية المفتوحة رفيعة المستوى" في تشجيانغ، وبقيادة الجولة الجديدة من الإصلاح الشامل في التجارة الدولية في بيوو، تضع الشركة نفسها كـ "منصة خدمات تجارية مشهورة". نحن ملتزمون ببناء منصة بنية تحتية للتجارة الرقمية تعمل على تمكين المؤسسات الصغيرة والمتوسطة عالمياً. ومن خلال التطوير المنهجي للأنظمة البيئية الأساسية الثلاثة المتمثلة في عرض السلع وتداولها، وخدمات دعم السوق، وخدمات تنفيذ التجارة، نهدف إلى إعادة تشكيل نظام التداول العالمي للسلع الصغيرة بشكل جذري. وهدفنا هو تسريع تحقيق اختراقات في "الشراء عالمياً"، وتعميق التكرارات في "البيع عالمياً"، وتحقيق تحول ثنائي الاتجاه في "الشراء والبيع عالمياً". ونهدف إلى التعزيز المستمر لسمعة "المركز العالمي للسلع الصغيرة" والمساهمة بشكل كبير في توطيد الميزة العالمية لبلادنا في سلسلة توريد السلع الاستهلاكية اليومية وخدمة الانفتاح رفيع المستوى.

• نظام عرض السلع وتداولها: يغطي عمليات السوق الفعلية (غير المتصلة بالإنترنت) والتجارة ذاتية التشغيل، ويعمل كحامل

الأعمال الأساسي للشركة؛

• منظومة الخدمات الداعمة للسوق: تغطي قطاعات مثل المعارض والفنادق، وتوفر دعماً شاملاً للأنشطة التجارية؛

• منظومة خدمات تنفيذ التجارة: تغطي منصة Chinagoods للخدمات عبر الإنترنت، وخدمات العلامات التجارية في

الخارج، والتخزين والخدمات اللوجستية، والدفع، والانتماء، والتخصيم، وغيرها من الأعمال، وتبني نظام خدمات تجارية لكامل

السلسلة.

2. نموذج العمل الرئيسي للشركة

(1) نظام عرض السلع والتجارة

(1) تشغيل السوق: تأتي الإيرادات الأساسية للشركة من رسوم استخدام متاجر السوق، حيث تعود ملكية المتاجر للشركة. وتعتمد الشركة نموذج الاستخدام القائم على الرسوم للمتاجر، حيث يتم الدفع المسبق للرسوم ذات الصلة بناءً على شروط عقد تتراوح من سنة إلى ثلاث سنوات. ويحق للتجار استخدام المتجر خلال فترة العقد ولا يُسمح لهم بتغيير الغرض التجاري أو التأجير من الباطن دون تصريح. تشمل الأسواق العاملة حالياً أسواق المنطقة الأولى إلى المنطقة الخامسة بمدينة التجارة الدولية، وسوق هوانغيوان، وسوق السلع الإنتاجية الدولي، والمركز العالمي للتجارة الرقمية.

(2) التجارة ذاتية التشغيل: من خلال تشغيل أعمال بيع بالتجزئة جديدة تحت العلامة التجارية الأساسية "爱喜猫 ICMALL" (ICMALL) هو النطق الصيني المحول لفظياً لـ ICMALL)، وانطلاقاً من رؤية "اكتشاف أفضل المنتجات في العالم"، تهدف الشركة إلى بناء علامة تجارية لقناة سلسلة توريد فائقة في سياق "الموضة الجديدة، والاستهلاك الجديد، والتطبيقات الجديدة". وبلاستفادة من المصدر الواسع للسلع من سوق ييوو وقدراتنا على تكامل سلسلة التوريد العالمية، تدير الشركة أعمالاً مثل مشتريات الاستيراد والصادرات. ومن خلال الانخراط في التجارة ذاتية التشغيل، تدخل الشركة سلسلتي التوريد العليا والدنيا للأسواق، مستفيدة من مزايا منصتها وعلامتها التجارية لتحقيق دورة فعالة من التآزر بين التجارة والسوق.

(2) منظومة الخدمات الداعمة

(1) أعمال المعارض: يدمج قطاع المعارض في الشركة المعارض المحلية والخارجية، وإدارة قاعات المعارض، والخدمات الداعمة، والعمليات الموكلة. وتقوم بتنظيم واستضافة معارض ذاتية التشغيل مثل معرض الصين ييوو الدولي للسلع، ومعرض الصين ييوو للسلع المستوردة، ومعرض الصين ييوو الدولي لمنتجات الغابات. وتتولى تشغيل مركز ييوو الدولي للمعارض ومركز معارض غرفة معيشة تشوتشو، مما يوفر خدمات معارض لكامل السلسلة. ومن خلال دمج "المعرض + الإبداع الثقافي"، و"المعرض + الصناعة"، و"المعرض + التوسع الخارجي"، فإنها تعزز التوفيق التجاري والارتقاء الصناعي.

(2) أعمال الخدمات الفندقية: من خلال تشغيل 7 فنادق بتصنيف النجوم، وشقق للإقامة الطويلة، وعلامتين تجاريتين رئيسيتين لخدمات المطاعم هما "فينجرتيب كانتين" و"ياندو كافيه"، عبر التشغيل الذاتي والإدارة الموكلة، يتم توفير خدمات شاملة مثل الإقامة، والمطاعم، والاجتماعات، والترفيه والاستجمام. وتشمل مصادر الإيرادات مبيعات الغرف، ومبيعات المطاعم، ومبيعات السلع، وتأجير القاعات. ويتم تحقيق توسيع الأعمال من خلال قنوات مثل عملاء العقود، ومآدب المؤتمرات، والحجوزات عبر الإنترنت، مع تعميق الترقيات الرقمية وبناء العلامات التجارية.

(3) منظومة خدمات تنفيذ التجارة

(1) منصة الخدمات عبر الإنترنت: بالاعتماد على موارد ما يقرب من 80,000 متجر فعلي، تواصل الشركة تحديث منصة الخدمات التجارية الدولية المتكاملة Chinagoods، لتصل إلى 2.1 مليون مؤسسة صغيرة ومتوسطة في المراحل العليا والدنيا من السلسلة الصناعية العالمية. وتركز المنصة على تكامل بيانات التجارة، وترتبط بين احتياجات جميع الأطراف في سلسلة العرض والطلب، مما يبني منصة خدمات تجارية رقمية شاملة B2B مع نماذج إيرادات تشمل خدمات العضوية الأساسية، والخدمات

المخصصة، وخدمات القيمة المضافة القائمة على الذكاء الاصطناعي، والإعلانات الرقمية.

(2) خدمات توسيع العلامات التجارية في الخارج (مشروع سوق ييوو): تعزيز النظام الاستراتيجي "M+2+5+1" لتوسيع العلامات التجارية عالمياً (يتمحور حول مقر خارجي واحد (1)، ويعتمد على 5 نماذج توسع رئيسية، ودمج فئتين (2) من مقدمي الخدمات — سلسلة التوريد والتمويل، ويربط M من الشركاء العالميين). وتعمل الشركة على الارتقاء بعملية العولمة لاستراتيجية "توسيع العلامات التجارية في الخارج" الخاصة بمدينة تشاينا كوموديتيز سيتي، وكسر القيود التقليدية من خلال التحديث التكراري للنماذج. ويحقق هذا انتقالاً من "صالات العرض المستقلة" إلى "شبكة صالات عرض عالمية" تتميز بمراكز العرض والمبيعات والتأزر بين المستودعات وصالات العرض؛ ومن "التخزين التقليدي" إلى "شبكة مستودعات عالمية" مع تكامل سلسلة التوريد؛ ومن "النقل الفردي" إلى "شبكة نقل عالمية" تجمع بين الخدمات اللوجستية الرئيسية والفرعية مع التنسيق بين المستودعات والنقل. ومن خلال تبني هذه النماذج الجديدة الأكثر ملاءمة لمتطلبات السوق العالمية، تبني الشركة بشكل شامل شبكة خدمات تجارية عالمية بتخطيطات أكثر دقة ووظائف مركبة، وتنفذ استراتيجية مخصصة تتمثل في "قارة واحدة، حل واحد؛ قارة واحدة، هيكل واحد؛ قارة واحدة، محفظة واحدة".

(3) التخزين والخدمات اللوجستية: من خلال التركيز على خدمات التخزين، تعزز الشركة مستودعات التجميع المحلية، والمستودعات الأمامية في الخارج، والمستودعات الجمركية الشاملة. وتشجع الشركة بناء قناة تنفيذ سلسلة التوريد عبر الحدود "مستودعين وخط واحد"، لتربط بين المستودعات المحلية والخطوط اللوجستية الدولية المخصصة والمستودعات الخارجية. كما تعمل الشركة باستمرار على تعزيز قدراتها على تنفيذ الخدمات اللوجستية الدولية، وتوسيع نطاق المجمعات اللوجستية والتخزينية، وتدير سلسلة من الأنظمة البيئية لخدمات تنفيذ المراكز التجارية، بما في ذلك سوق الخدمات اللوجستية الرقمية الدولية، والمجمع الصناعي للتجارة الإلكترونية عبر الحدود، ومجمع الخدمات اللوجستية للتجارة الإلكترونية عبر الحدود. ومن خلال الدمج المستمر لموارد سلسلة التوريد عالية المستوى والاستفادة من نظام لوجستي رقمي حديث، تنخرط الشركة بعمق في سلسلة التجارة بأكملها، مما يضاعف بشكل تكراري ميزتها الأساسية المتمثلة في "السلع العالمية، المجموعة في ييوو، والموزعة عالمياً".

(4) الدفع وتقارير الائتمان وخدمات التخصيم: تعزيز قدرات الخدمات الرقمية والذكية لـ "مؤشر ييوو تشاينا كوموديتيز"، وبناء نظام تشغيلي موجه نحو السوق بـ "ترخيص تقارير الائتمان + ترخيص التخصيم + ترخيص الدفع". ومن خلال التركيز على منظومة تجارة السلع الصغيرة، يتم الاستفادة الكاملة من المزايا الفريدة لتسوية النقد الأجنبي في تجارة مشتريات السوق، وابتكار نموذج أعمال العلامة التجارية ييوو باي (Yiwu Pay)، وتنفيذ بناء قدرات القنوات الخارجية، وتحسين أنظمة الدفع والتسوية عبر الحدود بالرميني، والعملات الأجنبية عبر الحدود، واليوان الرقمي الصيني (e-CNY) عبر الحدود. التعزيز المستمر لقدرات ومستوى التمويل الرقمي والذكي لتمكين تجارة السوق.

III. البيانات المحاسبية والمؤشرات المالية الرئيسية للشركة

3.1 البيانات المحاسبية والمؤشرات المالية الرئيسية للسنوات الثلاث الماضية

الوحدة: رينمينبي (يوان صيني)

| 2023 | نسبة التغير على أساس سنوي (%) | 2024 | 2025 | |
|-------------------|-------------------------------------|-------------------|-------------------|--|
| 36,218,947,223.63 | 13.37 | 39,168,460,647.21 | 44,405,436,378.39 | إجمالي الأصول |
| 17,688,393,818.20 | 11.92 | 20,503,756,457.46 | 22,947,911,108.88 | صافي الأصول المنسوبة إلى مساهمي الشركة المدرجة |
| 11,299,686,665.89 | 26.62 | 15,737,383,922.24 | 19,927,252,694.51 | الإيرادات التشغيلية |
| 3,208,071,559.14 | 34.22 | 4,028,742,952.85 | 5,407,571,550.51 | الأرباح قبل الضريبة |
| 2,676,182,133.26 | 36.76 | 3,073,677,494.86 | 4,203,546,946.97 | صافي الأرباح المنسوبة إلى مساهمي الشركة المدرجة |
| 2,468,685,982.43 | 30.50 | 2,983,124,415.40 | 3,892,961,192.62 | صافي الأرباح المنسوبة إلى مساهمي الشركة المدرجة مع استبعاد البنود غير المتكررة |
| 1,845,059,849.92 | 134.43 | 4,491,339,090.33 | 10,529,211,443.00 | صافي التدفق النقدي من الأنشطة التشغيلية |
| 16.06 | ارتفاع بمقدار 1.43 نقطة مئوية | 16.10 | 17.53 | المتوسط المرجح للعائد على حقوق الملكية (%) |
| 0.49 | 37.50 | 0.56 | 0.77 | ربحية السهم الأساسية (يوان صيني) |
| 0.49 | 37.50 | 0.56 | 0.77 | ربحية السهم المخففة (يوان صيني) |

3.2 البيانات المحاسبية الرئيسية حسب الربع السنوي خلال فترة التقرير

الوحدة: رينمينبي (يوان صيني)

| الربع الأول: من يناير إلى مارس | الربع الثاني: من أبريل إلى يونيو | الربع الثالث: من يوليو إلى سبتمبر | الربع الرابع: من أكتوبر إلى ديسمبر | |
|-----------------------------------|-------------------------------------|--------------------------------------|---------------------------------------|--|
| 3,161,169,989.24 | 4,551,629,141.02 | 5,348,330,787.38 | 6,866,122,776.87 | الإيرادات التشغيلية |
| 803,324,432.38 | 887,611,844.31 | 1,766,376,648.77 | 746,234,021.51 | صافي الأرباح المنسوبة إلى مساهمي الشركة المدرجة |
| 795,172,367.25 | 873,001,954.46 | 1,723,498,723.39 | 501,288,147.52 | صافي الأرباح المنسوبة إلى مساهمي الشركة المدرجة بعد خصم الأرباح |

| | | | | |
|----------------|------------------|------------------|-----------------|---|
| | | | | والخسائر غير المتكررة |
| 924,014,748.95 | 8,222,342,206.58 | 1,660,996,267.57 | -278,141,780.10 | صافي التدفق النقدي من الأنشطة التشغيلية |

تفسير الفرق بين البيانات ربع السنوية والبيانات المعلنة في التقارير الدورية

□ قابل للتطبيق √ غير قابل للتطبيق

.IV. معلومات المساهمين

4.1 إجمالي عدد المساهمين العاديين، والمساهمين المفضلين الذين أعيدت إليهم حقوق التصويت، وحاملي الأسهم ذات حقوق التصويت الخاصة في نهاية فترة التقرير والشهر الذي يسبق نشر التقرير السنوي مباشرة، بالإضافة إلى تفاصيل أكبر 10 مساهمين

الوحدة: سهم

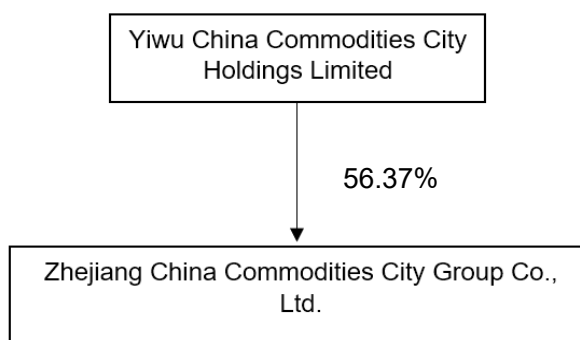
| | 152,241 | عدد المساهمين العاديين في نهاية فترة التقرير | | | | | |
|---|-----------------------------|--|------------------------------------|------------|--------------------------------------|---------------------------|---|
| | 178,993 | إجمالي عدد المساهمين العاديين في نهاية الشهر الذي يسبق نشر التقرير السنوي مباشرة | | | | | |
| | 0 | في نهاية فترة التقرير، إجمالي عدد المساهمين المفضلين الذين أعيدت إليهم حقوق التصويت | | | | | |
| | 0 | إجمالي عدد المساهمين المفضلين الذي أعيدت إليهم حقوق التصويت في نهاية الشهر الذي يسبق نشر التقرير السنوي مباشرة | | | | | |
| مساهمات أكبر عشرة مساهمين (باستثناء الأسهم المقرضة من خلال إعادة التمويل) | | | | | | | |
| طبيعة المساهم | الرهن أو التقييد أو التجميد | | عدد الأسهم المملوكة الخاضعة للقيود | النسبة (%) | عدد الأسهم المملوكة في نهاية التقرير | التغيير خلال فترة التقرير | المساهم (الاسم بالكامل) |
| | حالة السهم | الكمية | | | | | |
| شخص اعتباري مملوك للدولة | لا | | | 56.37 | 3,091,064,692 | 52,885,300 | بيوو تشاينا كوموديتيز سيتي القابضة المحدودة |
| غير معروف | لا | | | 5.31 | 291,403,599 | 148,019,743 | شركة هونغ كونغ المركزية للتسوية المحدودة |
| شخص اعتباري مملوك للدولة | لا | | | 2.36 | 129,392,828 | -18,073,700 | شركة تشجيانغ زهيكاي لإدارة رأس المال المحدودة |

| | | | | | | | |
|-----------------------------------|--|----|--|------|------------|------------|--|
| أخرى | | لا | | 0.82 | 45,225,061 | -2,074,372 | بنك الصين للصناعة والتجارة المحدود - صندوق المؤشرات المتداولة (ETF) لمؤشر CSI 300 هواتاي - باينبريدج |
| شخص اعتباري مملوك للدولة | | لا | | 0.77 | 42,240,394 | 31,229,834 | شركة ييوو للاستثمار والبناء الحضري المحدودة |
| شخص طبيعي محلي | | لا | | 0.61 | 33,600,000 | 338,434 | جاو يا بينغ |
| أخرى | | لا | | 0.59 | 32,298,103 | -348,900 | مؤسسة بنك البناء الصيني - صندوق استثمار الأوراق المالية المتداول المبدوء بمؤشر مفتوح CSI 300 شركة E Fund |
| أخرى | | لا | | 0.49 | 26,675,000 | | إدارة الأصول الجنوبية - بنك الزراعة الصيني - خطة إدارة الأصول المالية لشركة جنوب الصين للأوراق المالية |
| أخرى | | لا | | 0.48 | 26,447,800 | | صندوق داشينغ - بنك الزراعة الصيني - خطة إدارة الأصول المالية لشركة داشينغ الصين للأوراق المالية |
| أخرى | | لا | | 0.45 | 24,648,300 | 2,944,200 | بنك الصين للصناعة والتجارة المحدود - صندوق استثمار الأوراق المالية لمؤشر هواتشيا (SSE) CSI 300 (ETF) |

| | |
|--|--|
| <p>شركة تشجيانغ لتطوير المالية للمقاطعة المحدودة، المساهم المسيطر في شركة تشجيانغ زيكاى لإدارة رأس المال المحدودة، تمتلك حصة بنسبة 9.44% شركة ييوو لتشغيل رأس المال المملوك للدولة المحدودة، والتي هي المساهم المسيطر في شركة مجموعة ييوو لتطوير السوق المحدودة، والتي بدورها هي المساهم المسيطر في شركة ييوو تشاينا كوموديتيز سيتي القابضة المحدودة، باستثناء ذلك، ليس لدى الشركة أي علم بأي علاقات تابعة أو علاقات عمل متضافرة كما هو منصوص عليه في القوانين واللوائح التي قد توجد بين المساهمين المذكورين أعلاه</p> | <p>التفسير المتعلق بالعلاقة أو العمل المشترك بين المساهمين المذكورين أعلاه</p> |
| <p>غير مذكور</p> | <p>التفسير المتعلق بالمساهمين الممتازين الذين أعيدت إليهم حقوق التصويت وكمية الأسهم التي يمتلكونها</p> |

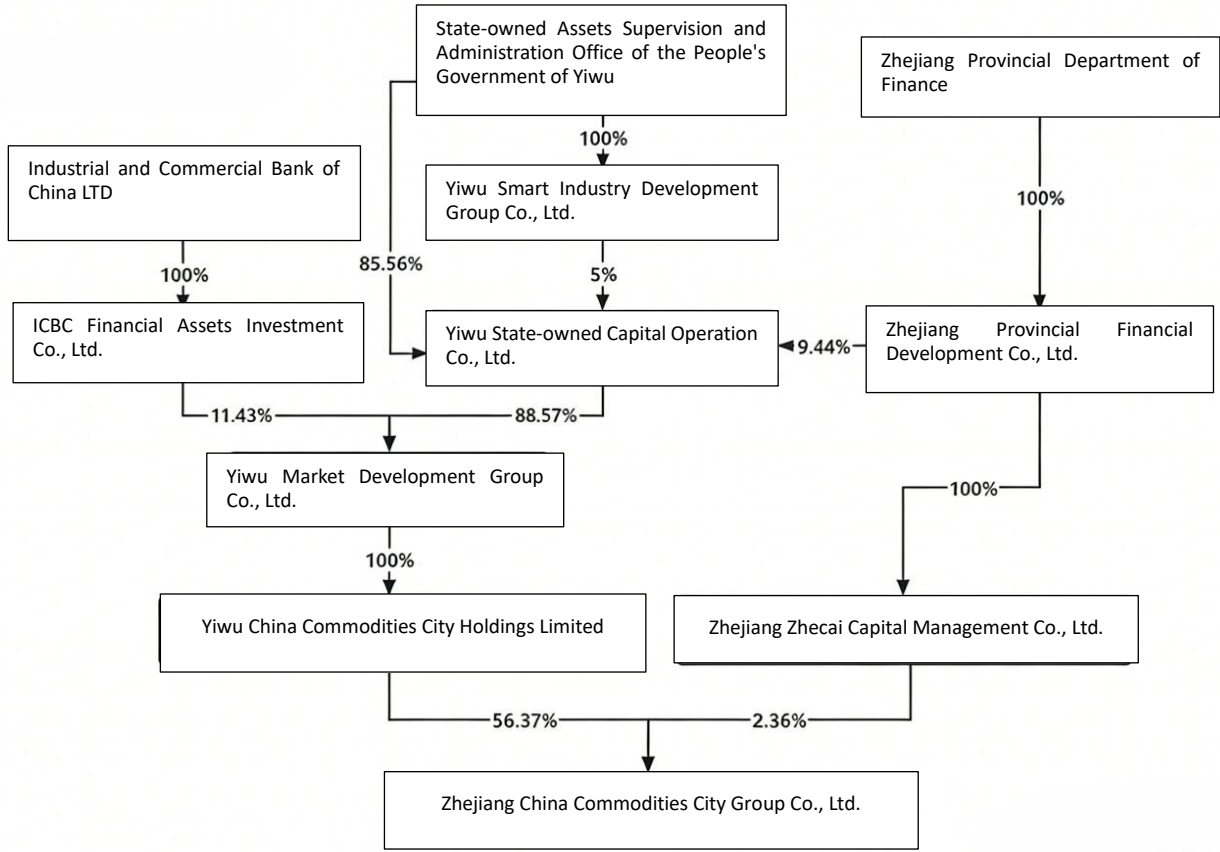
4.2 رسم تخطيطي لحقوق الملكية وعلاقة السيطرة بين الشركة والمساهم المسيطر

✓ قابل للتطبيق □ غير قابل للتطبيق



4.3 رسم تخطيطي لحقوق الملكية وعلاقة السيطرة بين الشركة والمتحكم الفعلي

✓ قابل للتطبيق □ غير قابل للتطبيق



4.4 إجمالي عدد المساهمين الممتازين وتفصيل أكبر عشرة مساهمين في نهاية فترة التقرير

□ قابل للتطبيق √ غير قابل للتطبيق

.V سندات الشركة

√ قابل للتطبيق □ غير قابل للتطبيق

5.1 حالة جميع السندات القائمة اعتباراً من تاريخ الموافقة على إصدار التقرير السنوي.

الوحدة: مئة مليون رمينبي العملة: رمينبي

| اسم السند | الاختصار | الرمز | تاريخ الاستحقاق | المبلغ المستحق | معدل الفائدة (%) |
|---|-----------------------------|-----------|-----------------|----------------|------------------|
| سندات شركة تشجيانغ تشاينا كوموديتيز سيتي جروب المحدودة الصادرة علناً للمستثمرين المحترفين لعام 2025 (الإصدار 1) | 25 YIWU CCC 01 | 244143 | 13 نوفمبر 2028 | 8 | 1.94 |
| سندات الشركات متوسطة المدى (MTN) التابعة لشركة تشجيانغ تشاينا كوموديتيز سيتي جروب المحدودة لعام | 25 Zhejiang Yiwu CCC MTN001 | 102581357 | 27 مارس 2028 | 5 | 2.10 |

| | | | | | |
|------|----|---------------|-----------|------------------------------------|---|
| | | | | | 2025 (الإصدار 1) |
| 2.09 | 10 | 24 أبريل 2028 | 102581826 | 25 Zhejiang Yiwu CCC MTN 002 | سندات الشركات متوسطة المدى (MTN) التابعة لشركة تشجيانغ تشاينا كوموديتيز سيتي جروب المحدودة لعام 2025 (الإصدار 2) |
| 1.89 | 5 | 17 يوليو 2028 | 102582917 | 25 Zhejiang Yiwu CCC MTN 003 | سندات الشركات متوسطة المدى (MTN) التابعة لشركة تشجيانغ تشاينا كوموديتيز سيتي جروب المحدودة لعام 2025 (الإصدار 3) |

5.2 دفع فوائد السندات خلال فترة التقرير

| اسم السند | وصف دفع الفوائد |
|--|--|
| سندات شركة تشجيانغ تشاينا كوموديتيز سيتي جروب المحدودة الصادرة علناً للمستثمرين المحترفين لعام 2022 (الإصدار 1) | في 1 سبتمبر 2025، دفعت الشركة لجميع حاملي "Yiwu CCC 01 22" أصل المبلغ والفائدة عن الفترة من 1 سبتمبر 2024 إلى 31 أغسطس 2025 في الموعد المحدد. |
| سندات شركة تشجيانغ تشاينا كوموديتيز سيتي جروب المحدودة الصادرة علناً للمستثمرين المحترفين لعام 2022 (الإصدار 2) | في 22 سبتمبر 2025، دفعت الشركة لجميع حاملي "Yiwu CCC 02 22" أصل المبلغ والفائدة عن الفترة من 22 سبتمبر 2024 إلى 21 سبتمبر 2025 في الموعد المحدد. |
| سندات الشركات متوسطة المدى (MTN) التابعة لشركة تشجيانغ تشاينا كوموديتيز سيتي جروب المحدودة لعام 2022 (الإصدار 1) | في 24 فبراير 2025، دفعت الشركة لحاملي "Zhejiang Yiwu CCC 22 MTN001" الفائدة عن الفترة من 24 فبراير 2024 إلى 24 فبراير 2025 في الموعد المحدد. |
| سندات الشركات متوسطة المدى (MTN) التابعة لشركة تشجيانغ تشاينا كوموديتيز سيتي جروب المحدودة لعام 2022 (الإصدار 2) | في 29 مارس 2025، دفعت الشركة لحاملي "Zhejiang Yiwu CCC 22 MTN002" الفائدة عن الفترة من 29 مارس 2024 إلى 29 مارس 2025 في الموعد المحدد. |
| سندات الشركات متوسطة المدى (MTN) التابعة لشركة تشجيانغ تشاينا كوموديتيز سيتي جروب المحدودة لعام 2022 (الإصدار 3) | في 20 يوليو 2025، دفعت الشركة لحاملي "Zhejiang Yiwu CCC 22 MTN003" الفائدة عن الفترة من 20 يوليو 2024 إلى 20 يوليو 2025 في الموعد المحدد. |
| سندات التمويل قصير الأجل الفائقة لشركة تشجيانغ تشاينا كوموديتيز سيتي جروب المحدودة لعام 2024 (الإصدار 3) | في 25 أبريل 2025، دفعت الشركة لحاملي "Zhejiang Yiwu CCC 24 SCP003" الفائدة عن الفترة من 31 يوليو 2024 إلى 25 أبريل 2025 في الوقت المحدد. |
| سندات التمويل قصير الأجل الفائقة لشركة تشجيانغ تشاينا كوموديتيز سيتي جروب المحدودة لعام 2024 (الإصدار 4) | في 29 أغسطس 2025، دفعت الشركة لحاملي "Zhejiang Yiwu CCC 24 SCP004" الفائدة عن الفترة من 4 ديسمبر 2024 إلى 29 أغسطس 2025 في الوقت المحدد. |
| سندات التمويل قصير الأجل الفائقة لشركة تشجيانغ تشاينا كوموديتيز سيتي جروب المحدودة لعام 2024 (الإصدار 5) | في 18 سبتمبر 2025، دفعت الشركة لحاملي "Zhejiang Yiwu CCC 24 SCP005" الفائدة عن الفترة من 24 ديسمبر 2024 إلى 18 سبتمبر 2025 في الوقت المحدد. |
| سندات التمويل قصير الأجل الفائقة لشركة تشجيانغ تشاينا كوموديتيز سيتي جروب المحدودة لعام 2025 (الإصدار 1) | في 14 نوفمبر 2025، دفعت الشركة لحاملي "Zhejiang Yiwu CCC 25 SCP001" الفائدة عن الفترة من 20 فبراير 2025 إلى 14 نوفمبر 2025 في الوقت المحدد. |

5.3 تعديلات التصنيف الائتماني التي أجرتها وكالات التصنيف الائتماني على الشركة أو سنداتها خلال فترة التقرير
 قابل للتطبيق غير قابل للتطبيق

5.4 البيانات المحاسبية الرئيسية والمؤشرات المالية للشركة خلال العامين الماضيين
 قابل للتطبيق غير قابل للتطبيق

الوحدة: 10,000 رمينبي

| التغيير السنوي (%) | 2024 | 2025 | المؤشر الرئيسي |
|-------------------------------|---------------|----------------|--|
| ارتفاع بمقدار 0.66 نقطة مئوية | 47.48 | 48.14 | نسبة الدين إلى الأصول (%) |
| 30.50 | 298,312.44154 | 389,296.119262 | صافي الربح بعد خصم المكاسب والخسائر غير المتكررة |
| 184.06 | 0.69 | 1.96 | نسبة الأرباح قبل الاقتطاعات (EBITDA) إلى إجمالي الديون |
| 105.59 | 17.90 | 36.80 | نسبة تغطية الفوائد |

القسم الثالث: أمور عامة

- I. يجب على الشركة، بناءً على مبدأ الأهمية النسبية، الإفصاح عن التغييرات الجوهرية في عملياتها التجارية خلال فترة التقرير، وكذلك الأحداث التي وقعت خلال الفترة وكان لها أو من المتوقع أن يكون لها تأثير جوهري على عمليات الشركة. خلال فترة التقرير، تم تفصيل ظروف التشغيل الرئيسية للشركة في "القسم الثالث: مناقشة وتحليل الإدارة" من التقرير السنوي لعام 2025.
- II. إذا تضمن التقرير السنوي للشركة تحذيراً من مخاطر إلغاء الإدراج أو إنهاء الإدراج، فيجب الإفصاح عن الأسباب المؤدية إلى ذلك.
- قابل للتطبيق √ غير قابل للتطبيق