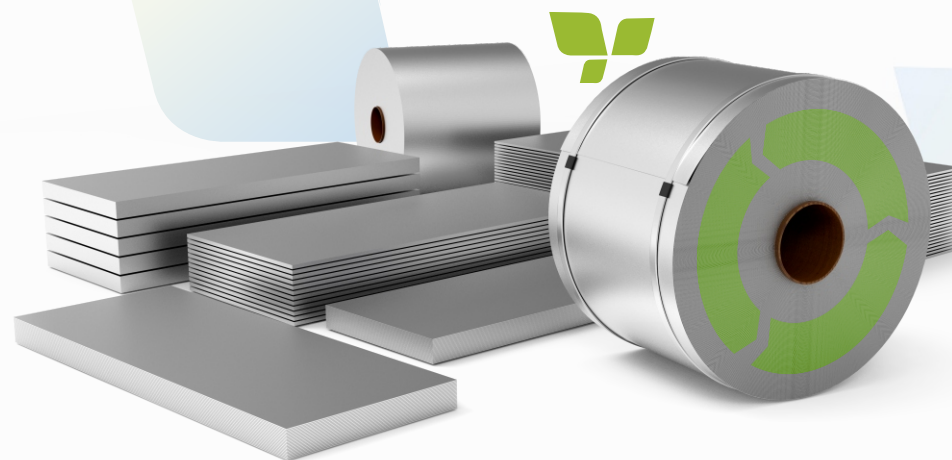


# 可持续 发展报告

Sustainable Development Report

2025年度



# 目录



## 关于本报告

- 0.1 报告范围
- 0.2 报告周期
- 0.3 编制依据
- 0.4 报告编制原则
- 0.5 数据来源与可靠性说明
- 0.6 报告获取与反馈

## 1 董事长致辞

## 附录

- ESG绩效汇总
- 索引表
- GRI索引表
- 读者意见反馈

001

001

001

001

002

002

002

003

072

072

074

075

077

## 2 关于明泰铝业

### 2.1 公司简介

### 2.2 2025年关键绩效

### 2.3 2025年公司大事记

## 3 卓越明泰

### 以信立企 以治促优 以稳致远

### 3.1 可持续发展治理

### 3.2 重要性议题

### 3.3 风险管理

### 3.4 规范治理与合规经营

### 3.5 商业道德与公平竞争

004

004

005

006

007

008

010

014

017

022

## 4 绿色明泰

### 以绿铸铝 以净守源 以循共生

### 4.1 应对气候变化

### 4.2 提升资源效率

#### 4.2.1 能源利用

#### 4.2.2 水资源利用

#### 4.2.3 原材料使用

### 4.3 废弃物处理

#### 4.3.1 一般废弃物

#### 4.3.2 危险废弃物

### 4.4 循环经济

### 4.5 严控污染排放

### 4.6 生态系统和生物多样性保护

### 4.7 环境合规管理

024

025

031

031

033

034

035

035

035

036

039

041

042

## 5 至诚明泰

### 以质取信 以链共进 以新领航

### 5.1 创新驱动与知识产权保护

### 5.2 产品质量与安全

### 5.3 优质客户服务

### 5.4 构建可持续供应链

### 5.5 数据安全与客户隐私保护

043

044

047

050

052

055

## 6 责任明泰

### 以人为本 以爱聚力 以责共荣

### 6.1 劳工权益

### 6.2 员工健康与安全

### 6.3 人才发展与培训

### 6.4 行业共建

### 6.5 贡献社区发展

056

057

059

063

068

071



## 关于本报告

本报告是河南明泰铝业股份有限公司（以下简称“明泰铝业”、“公司”或“我们”）发布的第四份环境、社会及治理（ESG）报告，旨在客观、透明地披露公司在可持续发展方面的理念、实践与绩效。我们希望通过本报告，与各利益相关方进行坦诚沟通，回应其关注与期望，并接受社会各界的监督。

### 0.1 报告范围

本报告的组织范围覆盖河南明泰铝业股份有限公司及其下属生产基地与子公司，并与明泰铝业（601677.SH）年报覆盖的范围一致。当具体数据范围与报告范围不一致时，会在正文中注明。

明泰铝业主要生产基地及简称如下：

企业名称	企业名称
河南明泰铝业股份有限公司	明泰铝业
河南义瑞新材料科技有限公司	义瑞新材
河南明泰科技发展有限公司	明泰科技
河南泰鸿新材料有限公司	泰鸿新材
河南明晟新材料科技有限公司	明晟新材
河南鸿晟新材料科技有限公司	鸿晟新材
郑州明泰交通新材料有限公司	明泰交通



### 0.2 报告周期

本报告为年度报告，时间跨度为2025年1月1日至2025年12月31日。上期报告已于2025年4月发布。为增强延续性，部分内容超出上述时间。

### 0.3 编制依据

上海证券交易所：《上海证券交易所上市公司自律监管指引第14号——可持续发展报告（试行）》、《上海证券交易所上市公司自律监管指南第4号——可持续发展报告编制》

全球报告倡议组织（GRI）：《可持续发展报告标准》（GRI Standards 2021）

其他参考：报告同时参考了联合国可持续发展目标（UN SDGs）、国际可持续准则理事会(ISSB)发布的《国际财务报告可持续披露准则第1号——可持续相关财务信息披露一般要求》和《国际财务报告可持续披露准则第2号——气候相关披露》以及国内外主流 ESG 评级所关注的重点议题。

## 0.4 报告编制原则

### 准确性

公司应报告正确和足够详细的信息，以便评估公司的影响。

### 平衡性

公司应无偏见地报告信息，并公允地表述公司的负面和正面影响。

### 清晰性

公司呈现信息的方式应通俗易懂，并公允地表述公司的负面和正面影响。

### 可比性

公司的信息选择、编制和报告方式应保持一致，以便分析公司的长期影响，以及这些影响与其他公司的影响的关系。

### 完整性

公司应提供充分信息，以便评估公司在报告期的影响。

### 可持续发展背景

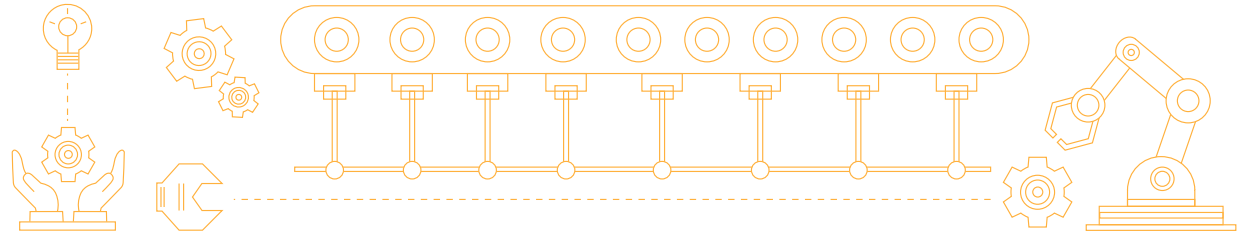
公司应在广泛可持续发展的背景下报告其影响的信息。

### 时效性

公司应定期报告信息，并及时提供给信息使用者用于决策参考。

### 可验证性

公司应收集、记录、编制和分析信息，以便检查信息，确保质量。



## 0.5 数据来源与可靠性说明

报告内容所涉及的财务数据与《河南明泰铝业股份有限公司2025年年度报告》相符。财务年报已经独立第三方审计，本报告中提及的金额部分除特别说明外，均以人民币为单位计量。报告使用其他数据来源包括明泰铝业内部相关统计、公开报告或报道，以及第三方调查或访谈、政府部门、专业机构等公开数据等。公司董事会及全体董事保证本报告内容不存在任何虚假记载、误导性陈述或重大遗漏，并对其内容的真实性、准确性和完整性承担法律责任。

## 0.6 报告获取与反馈

本报告以电子版形式发布，您可在上海证券交易所网站（www.sse.com.cn）及公司官方网站（www.hngymt.com）查阅和下载。我们诚挚地欢迎您对本报告提出宝贵的意见和建议，以帮助我们持续改进ESG管理与信息披露工作。您可以通过以下方式联系我们：

📄 联系部门：明泰铝业证券部

✉ 邮箱：mtzqb601677@126.com

☎ 联系电话：0371-67898155

📍 地址：河南省郑州市高新区长椿路11号国家大学科技园Y19栋

## 董事长致辞

2025年，全球可持续发展的浪潮奔涌向前，绿色转型已成为衡量企业长远价值的核心标尺。明泰铝业始终秉持“创新、绿色、智慧、开放”的发展理念，将ESG融入战略全局，以再生铝保级应用绿色铝业循环经济为支点，推动高端智造与低碳目标协同共进。我们坚信，企业的生命力不仅源于经济效益，更来自对环境、社会与治理责任的坚实担当。

### 一、深耕绿色循环，锻造可持续的产业竞争力

面对“双碳”时代命题，明泰铝业以“绿色引领”为核心，持续巩固在再生铝领域的领先地位。我们构建了覆盖“回收—再生—应用”的全产业链闭环，2025年再生铝保级应用产能稳步提升，全年再生铝使用比例较上年进一步提高。通过技术创新，我们显著提升了铝资源回收效率，降低了单位产品能耗与固体废物排放，旗下已有多家公司获评“国家级绿色工厂”，并入选“绿色供应链”，依托屋顶光伏、能源管理系统优化等手段，持续提升清洁能源占比。这些行动不仅减少了生产环节的碳足迹，更赋予了产品绿色附加值，为客户提供了经国际认证（如GRS4.0全球回收标准）的低碳解决方案。

### 二、驱动数智创新，引领行业高端化转型

我们坚持以“数智引领”赋能产业升级。2025年，公司通过全资子公司义瑞新材、鸿晟新材等基地，聚焦新能源电池、新能源汽车、低空经济、机器人等战略性赛道，持续推动产品结构向高端化延伸。我们加速推进“高端+绿色+智慧”一体化产能建设，并借助数字化转型提升生产精度与运营效率。研发层面，公司深化与高校、科研机构的产学研合作，着力突破高性能铝材关键技术，以创新夯实长期竞争力。

### 三、完善公司治理，筑牢稳健经营基石

健全的治理体系是企业行稳致远的保障。明泰铝业持续优化管治架构，将可持续发展目标纳入日常管理考核范畴。我们高度重视商业道德、信息安全与供应链责任，致力于以透明、合规的运营赢得合作伙伴与投资者的长期信任。2025年，公司进一步强化了ESG信息披露的规范性与透明度，积极回应利益相关方期待。

### 四、共创社会价值，构筑共赢生态

员工与社会是明泰铝业发展的根基。我们持续完善员工权益保障、职业健康与人才培养体系，并通过公益捐赠、社区帮扶等项目积极回馈社会。2025年，我们进一步深化与产业链上下游的协同，携手合作伙伴共建绿色低碳的产业生态，推动行业价值链的责任提升。

## 展望未来：以绿色笔墨，书写铝业新篇。

2026年，明泰铝业将继续锚定“高端智造、低碳循环”的战略方向，从多维度深化ESG实践：持续扩大再生铝利用率，探索清洁能源替代，推动产品碳足迹管理，助力行业碳中和进程；加大研发投入，不断突破高端铝材技术瓶颈，以智能化、数字化驱动生产与产品创新；完善ESG目标管理，提升供应链可持续管理水平，强化风险应对能力；深化员工关怀与社区共赢，推动产业链包容性成长。

时代眷顾奋斗者，星光不负赶路人。明泰铝业的每一点进步，都凝聚着全体员工的智慧汗水，也离不开客户、投资者、政府及社会各界的坚定支持。ESG不仅是责任，更是通往未来的桥梁。明泰铝业愿与全球伙伴携手，以绿色为底，以创新为笔，共同绘制可持续发展的壮丽画卷！

创新  
绿色  
智慧  
开放

刘杰

明泰铝业 董事长

2026年4月

# 公司简介

河南明泰铝业股份有限公司（股票简称“明泰铝业”，股票代码“601677”）成立于1997年，总部位于河南省巩义市先进制造业开发区，2011年在上海证券交易所挂牌上市，经过近30年发展已成为集科研、加工、制造为一体的大型现代化铝加工龙头企业，核心业务聚焦再生铝资源保级应用及1-8系全系列铝板带箔的研发、生产与销售，现拥有超100万吨再生铝保级应用、160万吨铝板带箔及400辆轨交车体年产能。

近年来，公司聚焦“高端智能制造”“低碳循环经济”两个重点领域，全面落地“高端化+绿色化+数智化”发展主战略，以技术破局和循环减碳为抓手，全方位推动企业变革与升级。公司逐步建成多条热连轧生产线，拥有国际先进的六辊冷轧机、高端热处理气垫炉产线，掌握再生铝保级应用核心技术，形成从废铝资源回收到低端精深加工的完整产业链，瞄准机器人、低空经济、航天军工、新能源、汽车外板等领域对高端铝材产品的

需求，不断丰富高端产品线，加速向高端化转型升级。在绿色生产技术领域持续深耕，循环利用体系不断拓展深化，顺利斩获GRS4.0全球回收标准证书，旗下多种产品还完成了SGS碳足迹排查，确保再生铝品质过硬、来源可溯，实现了产品全生命周期碳排放的量化管理。在全球铝工业绿色转型的关键时期，明泰铝业凭借持续的技术创新和坚定的战略定力，不断重塑行业价值链条，构建起极具明泰特色的低碳循环发展模式，为行业绿色发展树立了标杆。

铝板带箔加工  
产能达

160 万吨

再生铝保级  
应用产能达

100 万吨

轨交车体  
年产能

400 辆



## 明泰愿景

打造世界级铝业标杆，共创可持续未来。



## 企业精神

团结 拼搏 求实 创新



## 发展理念

创新、绿色、智慧、开放



## 核心价值观

以人为本 诚信经营



## 2025年关键绩效

铝板带箔产能 **160** 万吨

再生铝  
保级应用产能:超 **100** 万吨

2025年度  
铝板带箔销量 **155** 万吨, 增长率 **6%**

2025年净利润 **19.60** 亿元, 增长率 **12%**

# 2025年公司大事记



1、公司召开高质量发展规划专题会议，聚焦核心业务与战略布局，为未来稳健发展锚定清晰航向。  
2、明泰科技凭借突出的创新能力与行业引领作用，入选2024年度河南省创新龙头企业名单。



省委常委、郑州市委书记安伟莅临公司参观指导，对公司发展成效给予肯定，并为企业高质量发展提出指导意见。



407	日出实业集团有限公司	浙江省	3245100
408	家家悦控股集团股份有限公司	山东省	3238884
409	福建万福生药业集团股份有限公司	福建省	3232653
410	光南铝业股份有限公司	河南省	3232087
411	浙江友盟控股有限公司	浙江省	3230508



281	美欣达集团有限公司	浙江省	3315659
282	纳爱斯集团有限公司	浙江省	3306550
283	江苏扬子江船业集团有限公司	江苏省	3246846
284	河南明泰铝业股份有限公司	河南省	3232087
285	浙江友盟控股有限公司	浙江省	3230508

“2025中国民营企业500强”、“2025 中国制造业民营企业500强”榜单发布，明泰铝业分别位列第410位、第284 位，排名较往年稳步攀升，市场竞争力持续增强。



1、公司获评“2025年度河南省超级能效工厂”，子公司河南明泰新材料同步入选，能效水平达到省级领先标准。

2、凭借 ESG 战略落地成效与价值传递成果，公司荣获“2025年度上市公司ESG价值传递奖”，充分彰显绿色转型决心与社会责任担当。

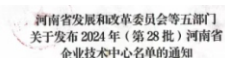
2025年1月



1、子公司河南明泰新材料科技有限公司、河南明泰科技发展有限公司双双获评“国家级绿色工厂”，绿色制造实力获国家级认可。  
2、明泰铝业成功入选河南省首批“美豫名品”授权使用企业名单，品牌影响力再添省级背书。

2025年2月

2025年3月



河南省发展和改革委员会等五部门关于发布2024年（第28批）河南省企业技术中心名单的通知

义瑞新材成功入选2024年（第二十八批）省级企业技术中心名单，技术研发平台建设再获突破。

2025年6月

2025年7月



明泰铝业强势跻身2025年《财富》中国500强榜单，位列第420位，综合实力获全国性认可

排名	企业名称	营业收入(亿元)
1	华为技术有限公司	851.22
2	阿里巴巴集团控股有限公司	850.15
3	腾讯控股有限公司	807.50
4	京东集团控股有限公司	795.20
5	百度集团控股有限公司	791.20
6	美团集团控股有限公司	788.20
7	拼多多集团(上海)控股有限公司	785.20
8	携程集团控股有限公司	780.20
9	快手集团控股有限公司	775.20
10	贝壳集团控股有限公司	770.20
11	小米集团控股有限公司	765.20
12	网易集团控股有限公司	760.20
13	理想汽车控股有限公司	755.20
14	蔚来汽车控股有限公司	750.20
15	小鹏汽车控股有限公司	745.20
16	比亚迪股份有限公司	740.20
17	吉利汽车控股有限公司	735.20
18	长城汽车股份有限公司	730.20
19	长安汽车股份有限公司	725.20
20	广汽集团控股有限公司	720.20
21	东风汽车集团股份有限公司	715.20
22	上汽集团控股有限公司	710.20
23	广汽本田汽车有限公司	705.20
24	广汽丰田汽车有限公司	700.20
25	广汽本田汽车有限公司	695.20
26	广汽丰田汽车有限公司	690.20
27	广汽本田汽车有限公司	685.20
28	广汽丰田汽车有限公司	680.20
29	广汽本田汽车有限公司	675.20
30	广汽丰田汽车有限公司	670.20

子公司义瑞新材获评河南省“绿色工厂”，充分验证明泰铝业绿色发展能力。

2025年8月

2025年9月

1、2025中国制造业企业500强榜单揭晓，明泰铝业以稳健发展态势与扎实产业实力跻身榜单，位列第358名，较上年提升38位。  
2、明泰铝业荣获“2024年再生有色金属企业营业收入30强”榜单，位列第4位，再生资源利用领域成果显著。

2025年10月

2025年11月

1、省委常委、统战部部长张雷明莅临公司参观指导，关切企业发展情况，为公司持续健康发展提供有力支持。  
2、明泰铝业入选2025河南企业100强，位列第22位，彰显在全省经济发展中的重要地位。

2025年12月



# 卓越

## 卓越明泰

以信立企 以治促优 以稳致远

明泰铝业二十余载风雨兼程，从中原腹地走向全球舞台，始终将“信”字镌刻于企业生命的基因之中。诚信，是我们对股东的庄严承诺，是合规运营的底线坚守，更是商业道德的最高准则。在变幻莫测的市场风云里，我们以完善的公司治理为舵，以严谨的风险管理为帆，将“以治促优”的理念融入每一次决策、每一道流程。不谋万世者，不足谋一时；不谋全局者，不足谋一域。我们深知，卓越并非一时的辉煌，而是长久的稳健。

3.1 可持续发展治理

3.4 规范治理与合规经营

3.2 重要性议题

3.5 商业道德与公平竞争

3.3 风险管理



## 可持续发展治理

明泰铝业以“提质增效重回报”为核心，通过技术创新驱动产品升级、再生铝战略深化绿色布局、治理效能优化股东回报。2025年，随着“高端化+绿色化+智能化”主战略的全面落地，明泰铝业正以技术破局、循环减碳和股东共赢的三大支柱，全方位推动企业变革与升级，重塑高质量发展新范式。



### > 治理架构

### > ESG治理能力

## 治理架构

健全的可持续发展管理体系是企业实现长期价值与稳健运营的基石，我们建立了涵盖公司决策层、管理层、执行层的三层级ESG治理架构，构建了自上而下、权责清晰的ESG治理模式，将ESG因素纳入公司治理、战略规划、投资决策和风险管理的全过程，确保公司在ESG治理方面始终符合内部制定的可持续发展理念，ESG目标可以得到有效管理与落实。

角色	治理主体	组成	职责
 <b>决策层</b>	董事会	董事会成员 董事长直接领导	<ul style="list-style-type: none"> <li>● 监督公司的可持续发展相关影响、风险和机遇的评估；</li> <li>● 每年审阅公司可持续发展方针、战略及目标；</li> <li>● 定期监督可持续发展相关目标进展及完成情况；</li> <li>● 审议及批准公司ESG年度报告。</li> </ul>
 <b>管理层</b>	ESG管理委员会	公司总经理任主任，各相关职能部门及子公司相关负责人组成。	<ul style="list-style-type: none"> <li>● 根据公司ESG战略，定期开展重要性议题评估分析，结果供决策层讨论，以确保董事会进行监督；</li> <li>● 评估及管理为识别、减缓、管理及监察可持续发展相关影响、风险和机遇所需分配的成本及资源（如员工、技术）等；</li> <li>● 设定并跟进公司ESG目标达成情况，以及目标达成措施的有效性；</li> <li>● 拟定公司可持续发展工作计划。</li> </ul>
 <b>执行层</b>	ESG执行小组	各部门、子公司代表以及对ESG及公司业务有充分认识的员工组成。	<ul style="list-style-type: none"> <li>● 根据公司ESG战略，负责ESG目标指标的落实与相关工作开展、完善；</li> <li>● 制定利益相关方参与计划，组织利益相关方沟通活动；</li> <li>● 协调编制可持续发展报告。</li> </ul>

公司通过定期的工作会议将可持续发展责任与各级管理人员的职责紧密挂钩。同时公司总经理为董事会成员，可以确保管理层与决策层之间的信息传递高效畅通，形成“董事会统筹决策—ESG管理委员会协调推进—ESG执行小组具体落实”的闭环管理机制，ESG战略从顶层设计到基层执行的全链条贯通，为公司推进可持续发展工作提供了坚实的组织保障。

# ESG治理能力



环境维度



社会维度



治理维度

2025年，公司董事会秘书参加了中国有色金属行业“ESG高级管理人才”培训，并获得“有色金属行业ESG高级管理人才证书”。培训后，及时向董事会传递ESG监管政策和实践要求，提升了决策层对可持续发展战略的理解与把控能力。

此外，公司还积极组织ESG工作骨干参与相关培训、座谈会，学习行业前沿ESG管理经验与最佳实践，为可持续发展战略的落地提供坚实的组织和能力保障。

2025年，为进一步完善ESG治理体系，推动ESG理念与企业经营深度融合，公司制定了环境、社会和治理方针，践行公司环境、社会和治理责任方面的承诺。我们将持续完善ESG治理架构，细化各层级职责，强化ESG目标在绩效考核中的权重，确保可持续发展理念真正融入企业运营的每一个环节。同时，公司将加强对ESG相关数据的收集、整理与分析能力，提升ESG信息披露的深度与广度，以更透明的方式展现公司在环境、社会及治理方面的努力与成果，回应利益相关方的期待，持续提升公司的ESG治理水平与综合竞争力。



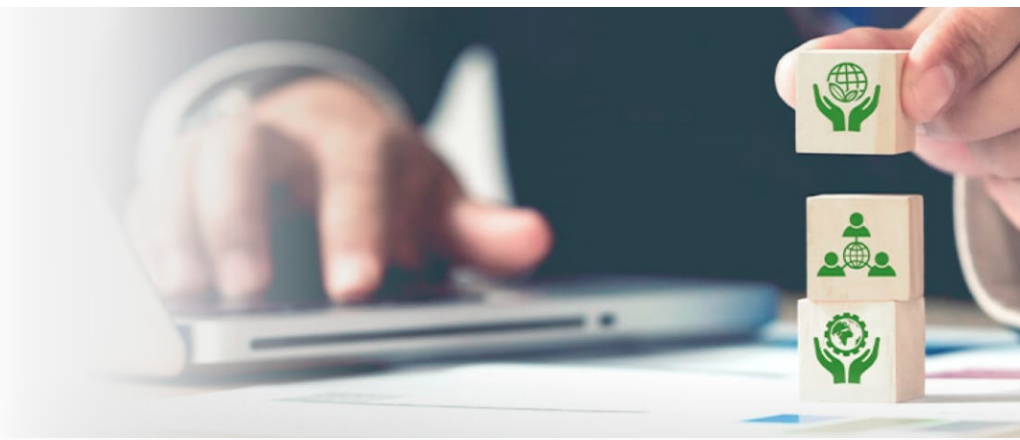
2025年度上市公司ESG价值传递奖



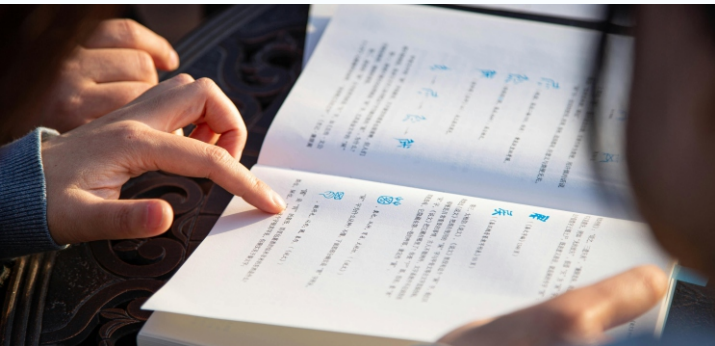
2025年度ESG卓越影响力企业



## 环境、社会和治理方针



## 重要性议题



环境维度



社会维度



治理维度

> 重要性议题评估流程

> 利益相关方沟通

> 重要性议题评估结果

## 重要性议题评估流程

为确保本报告能精准回应利益相关方的核心关切并聚焦于对公司价值创造影响最深远的领域，我们遵循上海证券交易所“双重重要性”原则，并参考GRI 3: 实质性议题 2021，以及国际可持续准则理事会 (ISSB) 《国际财务报告可持续披露准则第 1 号——可持续相关财务信息披露一般要求》(IFRS S1) 等最新国际披露标准，结合自身战略规划和实际情况，对上一年度具有重大影响的ESG议题进行重新审视，更新议题清单。

STEP 1



了解企业活动和业务关系背景

通过分析公司所处的铝加工行业及自身价值链、国内外可持续信息披露标准（包括但不限于上海证券交易所要求、GRI标准、IFRS S1、ASI铝业管理倡议绩效标准等），了解公司所处的行业可持续发展背景，识别和了解受影响的利益相关方和可持续发展议题。

STEP 2



建立议题清单

结合公司实际情况和利益相关方沟通，对相关的可持续发展议题进行初步识别和筛选，并分析可持续议题相关的实际和潜在影响、风险和机遇。

STEP 3



议题重要性评估

通过问卷调查、访谈等方式，邀请内外部利益相关方对议题对公司经济、社会和环境产生实际或潜在影响的“影响重要性”进行打分；同时，公司股东、投资者、董事会等对议题对公司财务状况、经营成果、现金流等产生的“财务重要性”进行打分。

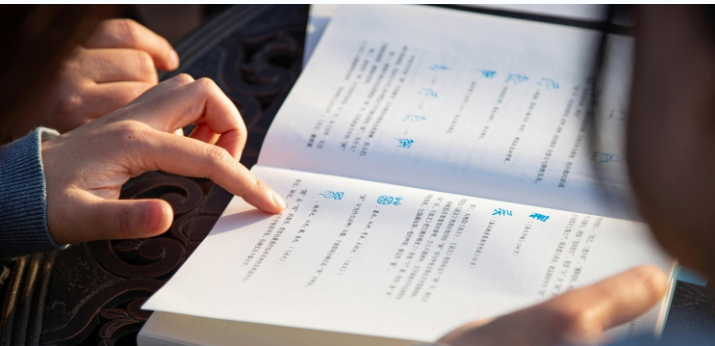
STEP 4



议题确认与报告

将评估结果与内外部专家进行评估，公司ESG管理委员会审议、董事会确认，最终确定本年度报告需重点披露的实质性议题。绘制成实质性议题矩阵，直观呈现各议题的优先次序。

## 重要性议题



环境维度



社会维度



治理维度

> 重要性议题评估流程

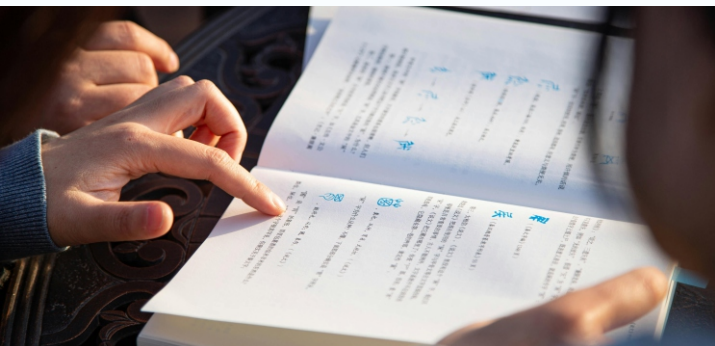
> 利益相关方沟通

> 重要性议题评估结果

本年度，公司共识别24项议题，议题清单及变动说明如下：

议题范畴	2024年度议题	2025年度议题	变动情况
 环境	应对气候变化	应对气候变化	——
	污染物排放管理	污染物排放管理	——
	废弃物处理	废弃物处理	——
	生态系统和生物多样性保护	生态系统和生物多样性保护	——
	环境合规管理	环境合规管理	——
	能源利用	能源利用	——
	水资源利用	水资源利用	——
	循环经济	循环经济	——
	——	原材料使用	新增议题，对标ASI及GRI议题。
 社会	产品和服务安全与质量	产品质量与安全 优质客户服务	拆分议题，对标国际主流ESG评级议题。
	创新驱动	创新驱动与知识产权保护	议题名称更新，强调公司对知识产权的保护。
	数据安全与客户隐私保护	数据安全与客户隐私保护	——
	供应链安全	供应链可持续管理	议题名称更新，扩大在可持续发展目标下对于供应链的多维关注。
	员工	劳工权益	拆分离题，对标ASI及GRI议题。
		员工健康与安全	
		人才培养与发展	
	乡村振兴	社会公益与乡村振兴	合并议题，明泰铝业最大的社会贡献，在于带动区域产业链发展，正是乡村振兴的核心，两个议题密不可分。
社会贡献			
——	推动行业发展	新增议题，公司积极推动行业发展有助于吸引上下游合作伙伴，构建更紧密的可持续产业链生态。	
平等对待中 企业	平等对待中小企业	——	
 治理	——	规范治理与合规经营	新增议题，完善的治理架构及全面合规的管理体系，是企业稳健发展的基石。
	反商业贿赂及反贪污	商业道德与公平竞争	合并议题，对标国际主流ESG评级议题
	反不正当竞争		
	——	风险管理	新增议题，响应上交所对于可持续发展相关影响、风险和机遇管理。
	利益相关方沟通	利益相关方沟通	——

## 重要性议题



环境维度



社会维度



治理维度

> 重要性议题评估流程

> 利益相关方沟通

> 重要性议题评估结果

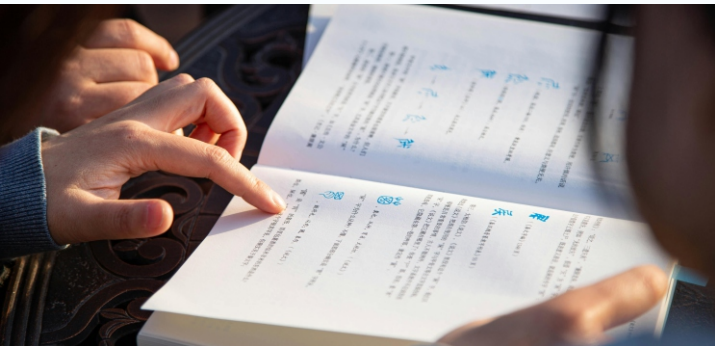
## 利益相关方沟通

我们珍视与各利益相关方的信任与合作，建立了常态化、多元化的沟通渠道，积极倾听其诉求与期望，并将其作为公司决策和改进的重要依据。有效的沟通有助于我们识别实质性议题，平衡各方利益，共同创造可持续价值。

利益相关方	关注议题	沟通与回应方式
 <b>政府与监管机构</b>	<ul style="list-style-type: none"> <li>规范治理与合规经营</li> <li>废弃物处理</li> <li>环境合规管理</li> <li>能源利用</li> <li>水资源利用</li> <li>产品质量与安全</li> </ul>	<ul style="list-style-type: none"> <li>定期报告</li> <li>现场检查</li> <li>政策学习与汇报</li> <li>政务公开平台</li> </ul>
 <b>股东与投资者</b>	<ul style="list-style-type: none"> <li>规范治理与合规经营</li> <li>风险管理</li> <li>污染物排放管理</li> <li>优质客户服务</li> <li>员工健康与安全</li> </ul>	<ul style="list-style-type: none"> <li>股东会</li> <li>业绩说明会</li> <li>年度报告与ESG报告</li> <li>投资者热线与邮箱</li> <li>上证e互动</li> <li>路演与调研</li> </ul>
 <b>客户与潜在客户</b>	<ul style="list-style-type: none"> <li>废弃物处理</li> <li>创新驱动与知识产权保护</li> <li>优质客户服务</li> <li>数据安全与客户隐私保护</li> <li>供应链可持续管理</li> <li>员工健康与安全</li> </ul>	<ul style="list-style-type: none"> <li>客户会议</li> <li>客户满意度调查</li> <li>全球服务网络</li> <li>展会、论坛、大会等活动</li> </ul>

利益相关方	关注议题	沟通与回应方式
 <b>公司董事与高管</b>	<ul style="list-style-type: none"> <li>规范治理与合规经营</li> <li>利益相关方沟通</li> <li>循环经济</li> <li>产品质量与安全</li> <li>供应链可持续管理</li> <li>人才培养与发展</li> </ul>	<ul style="list-style-type: none"> <li>制度化会议</li> <li>书面报告与信息包</li> <li>一对一沟通与非正式交流</li> <li>数字化平台</li> <li>内部培训</li> </ul>
 <b>员工</b>	<ul style="list-style-type: none"> <li>污染物排放管理</li> <li>废弃物处理</li> <li>产品质量与安全</li> <li>劳工权益</li> <li>员工健康与安全</li> </ul>	<ul style="list-style-type: none"> <li>职工代表大会</li> <li>工会活动</li> <li>内部培训</li> <li>绩效沟通</li> <li>员工满意度调查</li> <li>申诉渠道</li> <li>数字化平台</li> </ul>
 <b>供应商与合作伙伴</b>	<ul style="list-style-type: none"> <li>规范治理与合规经营</li> <li>污染物排放管理</li> <li>能源利用</li> <li>循环经济</li> <li>创新驱动与知识产权保护</li> </ul>	<ul style="list-style-type: none"> <li>供应商大会</li> <li>招投标平台</li> <li>现场审核</li> <li>签订廉洁协议</li> <li>共同推动绿色采购</li> </ul>
 <b>行业协会与专家</b>	<ul style="list-style-type: none"> <li>创新驱动与知识产权保护</li> <li>推动行业发展</li> </ul>	<ul style="list-style-type: none"> <li>展会与技术交流</li> <li>行业数据共享</li> <li>标准制定参与</li> </ul>
 <b>社区与公众</b>	<ul style="list-style-type: none"> <li>循环经济</li> <li>社会公益与乡村振兴</li> <li>平等对待中小企</li> </ul>	<ul style="list-style-type: none"> <li>社区走访</li> <li>公益捐赠</li> <li>环保设施开放日</li> <li>支持地方教育与文化</li> <li>发布社会责任信息</li> </ul>

## 重要性议题



环境维度



社会维度



治理维度

> 重要性议题评估流程

> 利益相关方沟通

> 重要性议题评估结果

## 重要性议题评估结果

公司对股东及投资者、客户及潜在客户、供应商及合作伙伴、政府及监管机构、行业协会及行业专家、社区及公众、公司董事及高管、公司员工开展影响重要性问卷调研，通过对1087份有效问卷进行分析，形成影响重要性评估结果。对股东及投资者、公司董事及高管、公司部门负责人开展财务重要性问卷调研，通过对38份有效问卷进行分析，形成财务重要性评估结果。

通过问卷统计与分析，共识别出10项具有双重重要性议题、3项具有财务重要性议题及6项具有影响重要性议题。

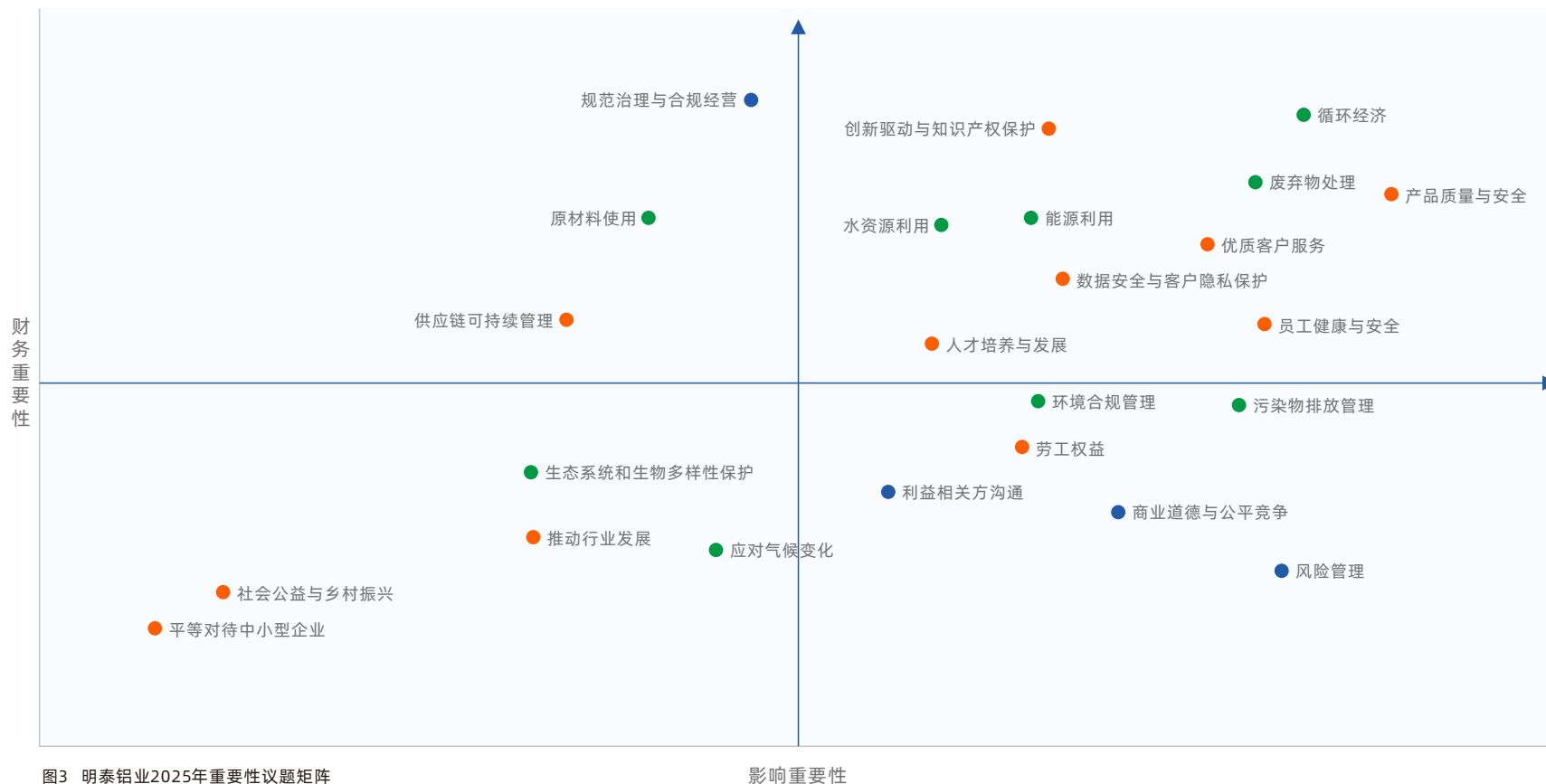


图3 明泰铝业2025年重要性议题矩阵

影响重要性

## 风险管理



风险防控系明泰铝业“八项重点工作”之一，面对日益复杂的内外部环境，公司建立了全面的风险管理与内部控制体系，识别、评估、应对和监控运营过程中可能面临的各类风险。公司积极构建闭环内控与风险管理体系，覆盖战略、财务、合规，提升风险预警能力。董事会承担风险管理的最终责任，审计委员会负责监督风险管理体系的有效性。

公司每月举行“回头看”会议，各职能部门识别各自业务的风险清单，梳理所发生业务的经验及教训，每季度公司召集汇报会议，形成“风险识别、确认、快速报告及防控”全流程管理方式，增强对各类风险的敏感度和应对能力，保障公司稳定运营。

2025年，我们进一步将ESG相关风险纳入全面风险管理框架，提升公司应对复杂环境变化的韧性。依据上交所《指引》，要求对具有财务重要性的议题，加强“治理，战略，影响、风险和机遇管理，指标与目标”四方面核心内容的披露。公司针对识别出的具有财务重要性的可持续发展重要议题进行了影响、风险和机遇的分析，包括议题的影响环节、时间范围和影响程度，并均采取了有效的管理措施，在报告中的相关章节可以查阅。

实质性议题	废弃物处理
影响环节	自身 下游
主要风险	<b>风险:</b> 《国家危险废物名录》(2021年版)明确将电解铝、铝加工及再生铝行业产生的铝灰渣列入HW48类危险废物进行管理，非法处置面临法律风险；一般废弃物委外处置成本高昂。
主要机遇	<b>机遇:</b> 自建铝灰渣资源化利用生产线，将铝灰转化为铝颗粒、氨水、惰性氧化铝等产品，变废为宝。
影响类型	中期 长期
管理策略	<ul style="list-style-type: none"> <li>危废精细化分类；</li> <li>推动铝灰渣全量资源化利用，实现废弃物无害化、高值化利用；积极践行3R原则(Reduce, Reuse, Recycle)，减少一般废弃物产生；</li> <li>推动“无废工厂”建设。</li> </ul>

实质性议题	水资源利用
影响环节	自身
主要风险	<b>风险:</b> 铝加工冷却、清洗工序耗水量大；主要生产所在地区面临水资源短缺风险，取水成本上升或影响生产。
主要机遇	<b>机遇:</b> 节水技术应用、推进废水循环利用，降低单位产品新鲜水消耗从而降低生产成本。
影响类型	中期 长期
管理策略	<ul style="list-style-type: none"> <li>对比行业水效标准，持续改进；</li> <li>工业互联网平台建设，实施水资源管理系统，实时监测和优化水资源使用；</li> <li>加强员工水资源节约意识培训，建立节水激励机制。</li> </ul>

实质性议题	能源利用
影响环节	自身
主要风险	<b>风险:</b> 高能耗生产模式导致能源成本上升和碳排放增加，同时可能导致限产。
主要机遇	<b>机遇:</b> 清洁能源转型可降低能源成本，提升企业绿色竞争力。
影响类型	短期 中期 长期
管理策略	<ul style="list-style-type: none"> <li>推进能源管理体系建设；</li> <li>实施熔铸炉、加热炉节能改造；</li> <li>建设屋顶光伏和余热利用项目，提高能源利用效率；对比行业能效标准，持续改进；</li> <li>工业互联网平台建设，整合全部用能数据，通过大数据分析优化生产流程，降低单位产品能耗。</li> </ul>

实质性议题	循环经济
影响环节	上游 自身 下游
主要风险	<b>风险:</b> 废铝回收渠道不稳定，杂质成分影响产能及产品质量；社会回收体系不健全，原料保障风险。
主要机遇	<b>机遇:</b> 再生铝保级应用产能突破，形成“废铝回收-熔炼再生-精深加工”闭环产业链，降低成本；再生铝应用降低产品碳足迹，产品更具备低碳竞争优势。
影响类型	中期 长期
管理策略	<ul style="list-style-type: none"> <li>构建全球化废铝回收网络，拓展原料来源；</li> <li>引进激光诱导击穿光谱精分产线，扩大废旧铝制品回收范围，实现废铝高值化利用；</li> <li>推动再生铝保级应用技术升级；</li> <li>与下游企业建立回收合作关系，形成铝材全生命周期闭环。</li> </ul>

## 风险管理

实质性议题	原材料使用
影响环节	上游 自身 下游
主要风险	风险: 铝锭价格波动影响原材料成本。
主要机遇	机遇: 再生铝使用可降低原材料成本, 提升企业盈利能力和竞争力。
影响类型	短期 中期 长期
管理策略	<ul style="list-style-type: none"> <li>推行“铝锭价格+加工费”的定价模式, 提高周转效率, 结合套期保值手段, 以锁定产有效规避铝价波动风险;</li> <li>扩大再生铝+绿电铝使用比例, 降低原铝依赖度。</li> </ul>

实质性议题	产品质量与安全
影响环节	自身 下游
主要风险	风险: 产品质量问题可能导致客户索赔和声誉损失。
主要机遇	机遇: 高品质产品可增强客户信任, 提高市场份额和利润率。
影响类型	短期 中期 长期
管理策略	<ul style="list-style-type: none"> <li>加强产品质量管理, 建立首席质量官制度;</li> <li>通过ISO 9001、IATF 16949汽车行业质量管理体系、AS9100D航空航天质量管理体系等国际质量体系认证, 提高产品质量标准;</li> <li>建立全流程质量追溯;</li> <li>引入表面缺陷智能检测设备。</li> </ul>

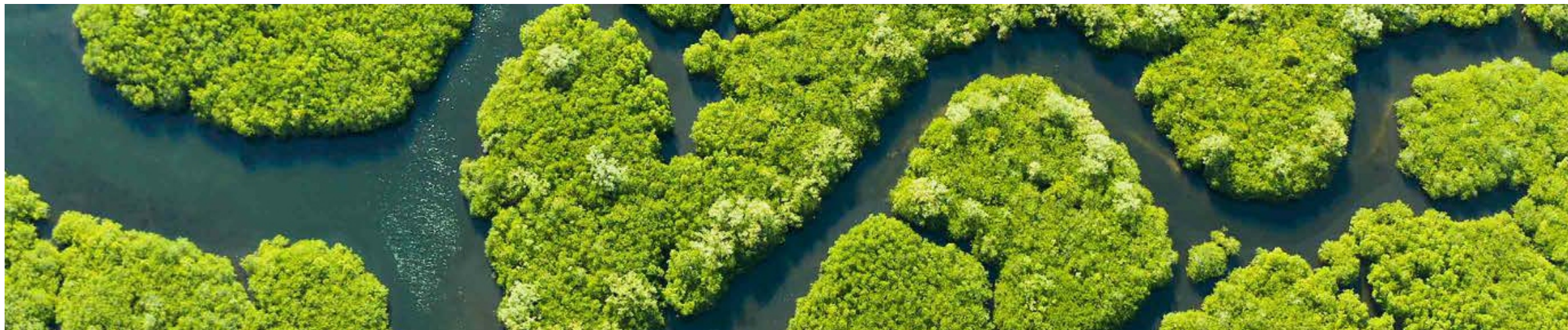
实质性议题	数据安全与客户隐私保护
影响环节	自身 下游
主要风险	风险: 数据泄露可能影响客户信任和企业声誉。
主要机遇	机遇: 强化数据安全可提升企业信息安全形象, 增强客户合作意愿。
影响类型	短期 中期 长期
管理策略	<ul style="list-style-type: none"> <li>建立完善的信息安全管理体系, 通过ISO27001信息安全管理体系认证;</li> <li>加强员工数据安全意识培训;</li> <li>采用先进的数据加密和访问控制技术, 加强数据分级管理, 确保客户数据安全;</li> <li>遵循国内外相关法律法规, 保护客户隐私权益。</li> </ul>

实质性议题	创新驱动与知识产权保护
影响环节	自身
主要风险	风险: 核心技术泄露可能影响企业竞争力。
主要机遇	机遇: 技术创新可引领行业发展, 创造高端产品和市场优势。
影响类型	短期 中期 长期
管理策略	<ul style="list-style-type: none"> <li>建立企业技术中心(国家级)及CNAS实验室;</li> <li>与高校/科研机构产学研合作;</li> <li>加强专利管理, 规避侵权风险。</li> </ul>

实质性议题	优质客户服务
影响环节	自身 下游
主要风险	风险: 客户服务不足可能导致客户流失和市场份额下降。
主要机遇	机遇: 优质服务可增强客户粘性, 提高复购率, 促进业务增长。
影响类型	短期 中期 长期
管理策略	<ul style="list-style-type: none"> <li>技术服务快速响应机制, 提升客户满意度;</li> <li>通过定期回访和问题解决, 维护现有客户关系, 提升客户粘性;</li> <li>进行客户满意度调查, 持续优化服务流程和质量。</li> </ul>

实质性议题	员工健康与安全
影响环节	自身
主要风险	风险: 铝加工行业生产环境复杂, 存在安全隐患; 安全生产事故造成停工整顿。
主要机遇	机遇: 改善员工健康与安全可提高生产效率, 降低事故成本, 提升企业形象。通过ISO 45001职业健康安全管理体系认证, 降低事故率, 保障稳定生产。
影响类型	中期 长期
管理策略	<ul style="list-style-type: none"> <li>产线安全升级改造;</li> <li>设备安全分级管控;</li> <li>定期开展员工健康检查和安全教育, 提高安全意识和技能;</li> <li>建立完善的安全应急预案, 提高事故应对能力;</li> <li>配备先进的安全防护设备, 降低生产安全事故风险;</li> <li>聘用第三方安全公司每月进行安全隐患检查。</li> <li>遵循国内外相关法律法规, 保护客户隐私权益。</li> </ul>

实质性议题	供应链可持续管理	实质性议题	人才培养与发展	实质性议题	规范治理与合规经营
影响环节	上游 自身 下游	影响环节	自身	影响环节	自身 下游
主要风险	<b>风险:</b> 供应商存在环境、人权、商业道德违规, 导致连带责任; 欧盟《新电池法》要求电池材料供应链溯源。	主要风险	<b>风险:</b> 专业人才稀缺; 数字化转型中现有员工技能不匹配。	主要风险	<b>风险:</b> 治理结构不完善可能导致决策失误和管理混乱。
主要机遇	<b>机遇:</b> 推动供应链绿色化, 获取下游客户订单准入资格。	主要机遇	<b>机遇:</b> 人才培养可增强企业创新能力, 支持高端化战略实施。	主要机遇	<b>机遇:</b> 规范治理可提高决策效率和执行力, 降低经营风险。
影响类型	短期 中期 长期	影响类型	短期 中期 长期	影响类型	中期 长期
管理策略	<ul style="list-style-type: none"> <li>对供应商开展培训;</li> <li>提升采购人员ESG认知;</li> <li>对供应商进行ESG尽职调查;</li> <li>优先采购通过相关认证标准的供应商。</li> </ul>	管理策略	<ul style="list-style-type: none"> <li>建设“师带徒”机制及技能等级认定;</li> <li>实施股权激励计划;</li> <li>建立多元化培训体系, 培养复合型技术团队, 支撑高端化转型。</li> </ul>	管理策略	<ul style="list-style-type: none"> <li>完善公司治理结构, 设立专门委员会, 提高决策科学化;</li> <li>加强合规管理体系建设, 定期开展合规培训和审计;</li> <li>提高信息披露质量, 增强投资者和利益相关方信任。</li> </ul>



## 规范治理与合规经营

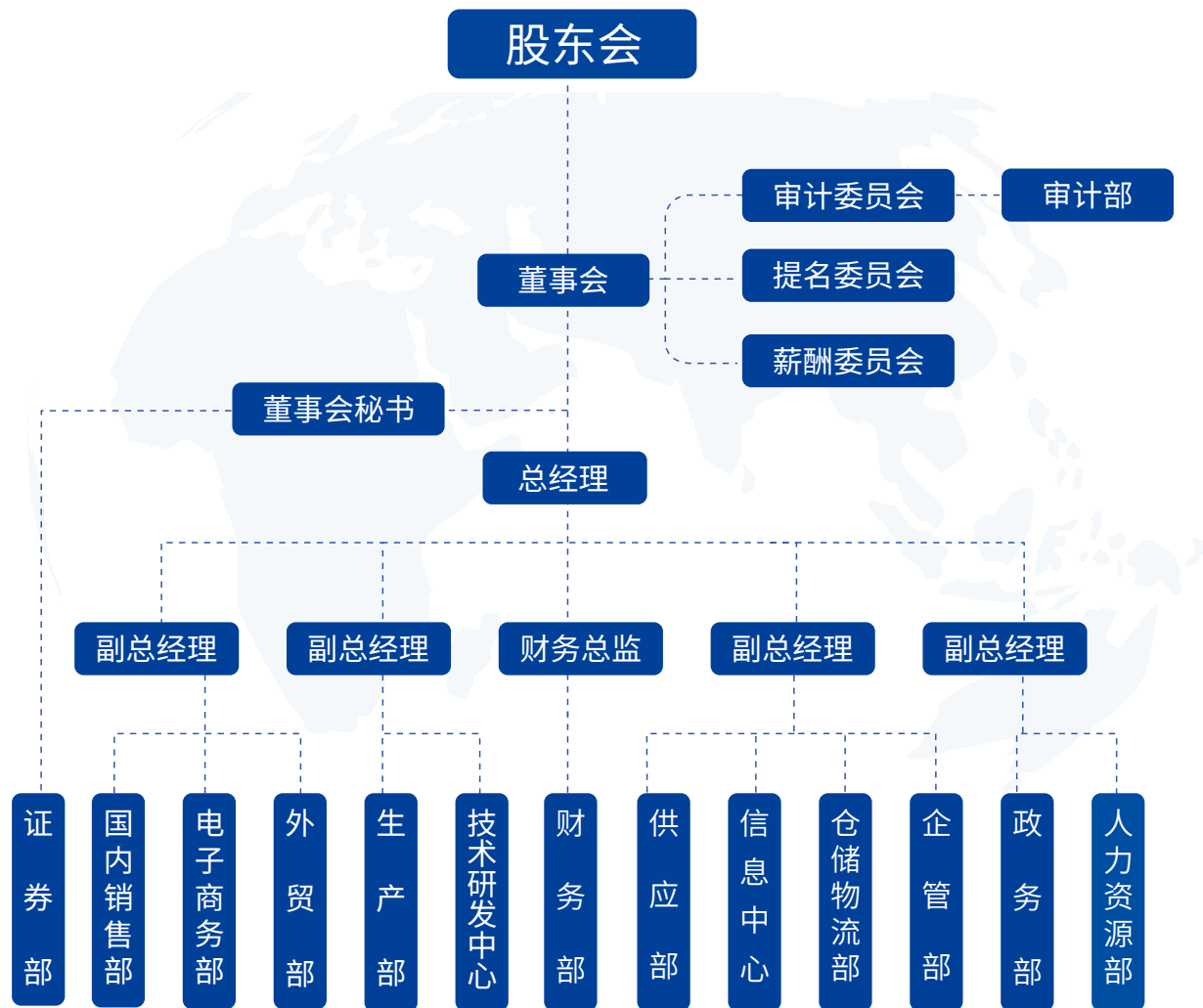


- > 治理
- > 专门委员会
- > 董事会多元化与独立性
- > 履职尽责
- > 信息披露
- > 投资者多元沟通
- > 合规经营

## 治理

明泰铝业严格遵循《中华人民共和国公司法》《中华人民共和国证券法》《上市公司治理准则》《上海证券交易所股票上市规则》等相关法律法规及规范性文件的要求，持续完善治理架构，强化规范运作。

2025年，公司响应新《公司法》进行治理结构改革，取消监事会建制，原监事会的职权改由董事会审计委员会行使，旨在简化公司架构、提高决策效率，并强化董事会的监督职能。



## 规范治理与合规经营



> 治理

> 专门委员会

> 董事会多元化与独立性

> 履职尽责

> 信息披露

> 投资者多元沟通

> 合规经营

### 专门委员会

公司董事会下设审计委员会、提名委员会、薪酬委员会。各专门委员会依据其工作细则，为董事会决策提供专业支持。



#### 提名委员会

负责完善董事和高级管理人员的选择标准和程序，对候选人进行审查并提出建议。

委员会由3名董事组成，其中独立董事2名。



#### 审计委员会

负责监督公司的财务报告、内部控制及外部审计工作，确保财务信息的真实、准确、完整。

委员会由3名董事组成，其中独立董事2名。



#### 薪酬委员会

负责制定公司董事及高级管理人员的薪酬政策与考核方案，并监督其执行。

委员会由3名董事组成，其中独立董事2名。

## 规范治理与合规经营

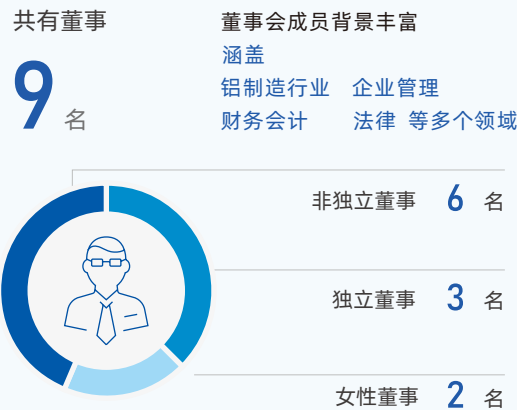


- > 治理
- > 专门委员会
- > 董事会多元化与独立性
- > 履职尽责
- > 信息披露
- > 投资者多元沟通
- > 合规经营

## 董事会多元化与独立性

2025年，公司完成董事会换届选举工作。新一届董事会严格遵循成员构成多元化原则，在专业经验、教育背景及年龄结构等方面实现科学配置，董事会成员背景丰富，涵盖铝制造行业、企业管理、财务会计、法律等多个专业领域，均具备深厚的专业素养与丰富的公司治理实践经验。公司董事充分发挥各自专业领域优势，为公司战略决策提供了多维度的专业视角与建设性意见，有效提升了董事会的科学决策效能。截至2025年末，公司第七届董事会由9名董事组成，其中包括2名女性，占比22.2%；独立董事3名，占比33.3%，符合上市公司要求。

### 公司第七届董事会



姓名	职务	连续任职年限	性别	国籍	经验/技能	专门委员会
刘杰	董事长	9年	男	中国	生产运营 综合管理	提名委员会
马星星	副董事长	3年	男	中国	市场营销 与子公司管理	
化新民	董事	1年	男	中国	综合管理	审计委员会
柴明科	董事 总经理	1年	男	中国	生产运营 综合管理	薪酬委员会
邵三勇	董事 副总经理	3年	男	中国	政务	
李会晓	董事	1年	女	中国	高级会计师 税务师	
赵引贵	独立董事	3年	女	中国	高级会计师 注册会计师 财务与资本运作	提名委员会 审计委员会
周晓东	独立董事	2年	男	中国	应用经济学博士 会计师	薪酬委员会 审计委员会
黄建中	独立董事	1年	男	中国	法律与投融资	提名委员会 薪酬委员会

### 绩效



## 规范治理与合规经营



### > 治理

### > 专门委员会

### > 董事会多元化与独立性

### > 履职尽责

### > 信息披露

### > 投资者多元沟通

### > 合规经营

## 履职尽责

报告期内，公司董事会全体成员严格遵守法律法规及《公司章程》规定，秉持诚信、勤勉、专业的原则，全身心投入公司治理工作，所有议案均得到充分审议，切实履行了对公司及全体股东的受托责任。此外，公司修订《明泰铝业独立董事工作制度》，通过为独立董事“赋能”和“赋权”，维护公司整体利益，保护中小股东合法权益。

报告期内，全体董事均亲自出席或以通讯方式参加会议，出席率达到100%。

### 绩效

股东会

4次

董事会

10次

审议通过议案

54项

董事会出席率

100%

## 信息披露



2025年度上市公司卓越投关建设奖



2025年度最具人气上市公司



2025年上市公司阳光董秘奖



2025年上市公司董秘履职评价4A评级  
(个人)

公司高度重视信息披露工作，通过信息披露提升公司治理水平、增强市场透明度、树立良好企业形象。2025年，明泰铝业修订并发布《明泰铝业信息披露管理办法》，旨在提高公司信息披露质量，规范披露程序和行为，确保信息的真实、准确、完整、及时和公平，保护公司和投资者的合法权益。

报告期内，公司严格按照信息披露相关制度规定，始终遵循真实、准确、完整、及时、公平的信息披露原则，认真履行信息披露义务。

## 规范治理与合规经营



### > 治理

#### > 专门委员会

#### > 董事会多元化与独立性

#### > 履职尽责

#### > 信息披露

#### > 投资者多元沟通

#### > 合规经营

## 投资者多元沟通

为保障与投资者沟通的高效性、透明性，公司构建了多层次投资者沟通机制，确保决策充分吸纳各方声音，切实保护投资者特别是中小投资者合法权益。董事成员积极参与年度股东会及业绩说明会，直接与投资者对话，解答关于公司战略与治理的疑问。

2025年，明泰铝业修订并发布《明泰铝业投资者关系管理制度》，旨在规范投资者关系管理，加强与投资者及潜在投资者之间的有效沟通，增进投资者对公司的了解，建立长期稳定的良性关系，完善公司治理结构。

### 日常沟通渠道

- 投资者热线
- 电子邮箱
- 上证e互动平台
- 公司官网投资者关系专栏

### 定期业绩说明会

- 严格按照监管要求，在定期报告披露后及时召开业绩说明会

### 路演活动与机构投资者沟通

- 通过路演
- 分析师会议
- 电话交流会等形式
- 与机构投资者保持密切沟通

### 明泰铝业投资者调研

### 案例

2025年7月4日，公司董事会换届完成后组织召开了新一届管理层投资者交流会，深入交流了公司“高端化+绿色化+智能化”的发展主战略框架。



### 绩效



## 合规经营

合规是企业生存和发展的底线。明泰铝业严格遵守国家法律法规规定，从成立至今，依法纳税，合规经营。公司制定《法律法规和合规性评价管理程序》，建立和实施综合性的、专项性的、特殊性各类相应的管理体系以保持对适用法律法规和适用标准的认识，并确保遵守。将合规理念融入企业文化和业务流程。我们建立了完善的合规管理体系，密切关注并遵循业务所在地的法律法规，涵盖环境保护、安全生产、劳动用工、反腐败、税务、知识产权等各个方面。

公司积极组织董事会、管理层、证券事务代表等参加交易所、证监局、上市公司协会培训，增强合规意识和底线意识，切实做到“明规则、知敬畏、守底线”，进一步提高公司治理水平，更好实现高质量发展。

报告期内，公司未发生重大合规风险事件，合规管理工作得到有效落实，为公司的稳健经营提供了坚实保障。公司将进一步通过定期开展合规培训、法律风险排查和内部审计，确保全体员工和各业务单元的运营活动均在法律框架内进行。

## 商业道德与公平竞争



### > 恪守商业道德

### > 反不正当竞争

### > 投诉举报

## 恪守商业道德



公司严格遵守《中华人民共和国刑法》《公司法》等相关法律法规要求，积极构建反腐败体系，筑牢廉洁经营的防线，秉持诚信经营的原则，对贪污、贿赂、不正当竞争等行为持“零容忍”态度。董事会下设审计委员会，并设立内审部作为独立的监督机构，协助审计委员会建立健全反舞弊机制，确定反舞弊的重点领域、关键环节和主要内容，并在内部审计过程中合理关注和检查可能存在的舞弊行为，每季度向审计委员会汇报。

公司制定了《商业道德行为管理制度》等一系列规章制度，向全体员工宣贯对一切形式的腐败，包括敲诈和贿赂，实施零容忍和极力杜绝，明确不允许/不宽恕/不鼓励/不推动任何直接或间接与腐败、非法、不道德或违法有关的商业行为，如：贿赂、回扣、封口费、承诺现金/实物、其它行为等。禁止董事和员工参与价格操纵、招投标舞弊、市场/客户瓜分或类似违法的不当竞争行为，并与高风险人员均签订《反腐败承诺书》。

在与供应商、客户等合作伙伴开展业务往来时，公司会对其商业道德资质进行严格审查，并在合作协议中明确廉洁条款，共同抵制腐败行为，构建公平、透明的商业合作环境。

报告期内，公司未发生任何商业贿赂或腐败相关事件。公司将持续加强商业道德文化建设，加强对董事、高管、员工及供应商的商业道德与反腐败专题培训，将诚信、正直、廉洁的价值观深植于每位员工心中，营造“人人思廉、全员崇廉”的良好氛围。

## 商业道德与公平竞争



> 恪守商业道德

> 反不正当竞争

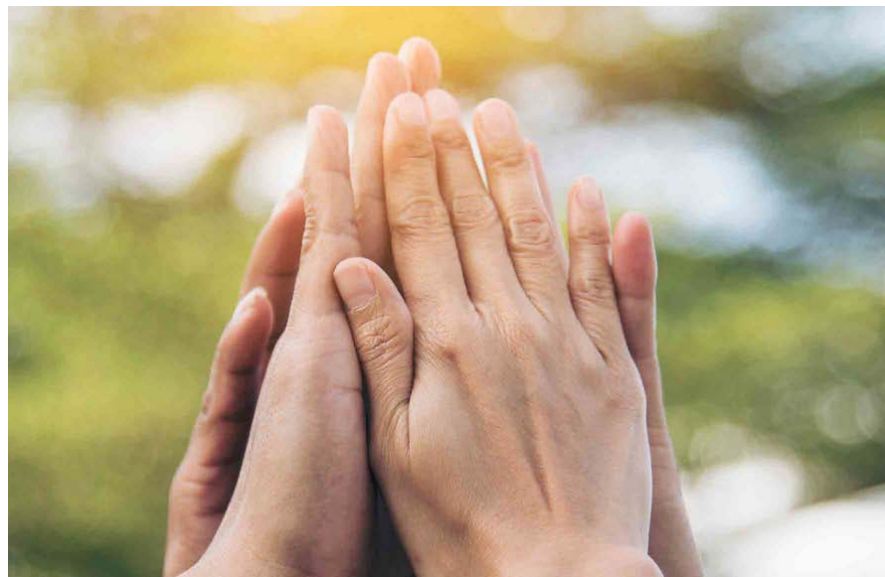
> 投诉举报

## 反不正当竞争

我们信奉公平、公正的市场竞争原则，严格遵守《中华人民共和国反不正当竞争法》，坚决反对任何形式的垄断行为和不正当竞争，所有经营活动严格遵守所有适用法律并符合最高道德规范，确保公司公平对待客户、供应商和竞争对手，遵守竞争规则。禁止任何带有阻止、限制或歪曲竞争的目的或效果的行为。

我们致力于通过技术创新、品质提升和服务优化赢得市场，严禁任何形式的破坏市场竞争秩序的行为，以维护健康的行业生态和消费者的合法权益。在市场竞争中，我们严禁编造、传播虚假信息或误导性信息，损害竞争对手的商业信誉或商品声誉。我们主张客观对比，拒绝恶意抹黑。

报告期内，公司未发生任何不正当竞争相关事件，切实维护了公平公正的市场秩序和企业声誉。



## 投诉举报

为确保员工及利益相关方可便捷、安全地举报违规行为，公司设立了线下、线上多种渠道，同时承诺对举报信息严格保密并及时核查处理。

集团政务部负责每天后台查询，发现反馈意见或建议后，进行初步记录，反馈给部门负责人批示后，根据反馈内容判定交接处理部门，在当天转交有关部门。有关部门调查处理后，于3日内以《员工意见及投诉书面处理表》书面形式进行回复。

我们鼓励利益相关方在发现公司有违反商业道德、敲诈勒索、社会责任、人权、环境健康等行为或商业道德、敲诈勒索、人权、环境健康等权益受到损害之日起7个工作日内，以电话、扫二维码或书面形式向公司提出质疑或投诉。公司在收到质疑或投诉后7个工作日内作出答复，并以电话或者书面形式回复利益相关方。



### 投诉和申诉渠道

线下：可到公司办公楼一楼政务部直接投诉，公司办公楼不设置障碍性门禁；（限内部员工）

意见码



电话：0371-64234256  
关怀渠道：135-2667-5733

（手机非智能或者年长者）

# 绿色

## 绿色明泰

以绿铸铝 以净守源 以循共生

我们视绿色为发展的底色，重塑铝加工的每一个环节。从源头严控污染排放，守护碧水蓝天的纯净；到深耕循环经济，让再生素材在闭环中焕发新生，突破百万吨级的保级应用壁垒；再到全面提升能源与水资源效率，积极应对气候变化的挑战。我们敬畏自然，保护生物多样性，力求在工业脉搏与生态呼吸之间找到完美的平衡点。“绿水青山就是金山银山”，我们早已坚定地将这一理念深深植入明泰铝业战略基因。

4.1 应对气候变化

4.4 循环经济

4.2 提升资源效率

4.5 严控污染排放

4.3 废弃物处理

4.6 生态系统和生物多样性保护



## 应对气候变化



在全球应对气候变化的大背景下，我们深刻认识到向低碳经济转型不仅是履行企业社会责任的必然要求，更是重塑企业核心竞争力、实现长期可持续发展的关键战略。明泰铝业依据《上海证券交易所上市公司自律监管指南第4号——可持续发展报告编制 第二号 应对气候变化》相关披露要求，以及《国际财务报告可持续披露准则 S2号——气候相关披露》（IFRS S2 Climate-related Disclosures）的建议框架，持续深化应对气候变化管理体系。

## 治理

明泰铝业建立了自上而下、权责清晰的气候相关治理架构，确保气候变化议题在公司的战略决策、风险管理和日常运营中得到充分的重视和有效的执行。

公司构建了以董事会为核心决策层，管理层为执行推动层，各职能部门为具体落实层的三级气候治理体系。该体系确保了气候相关议题的监督、管理和执行能够高效协同，并与公司整体战略保持一致。

角色	治理主体	组成	职责
决策层	董事会	董事会成员 董事长直接领导	<p>董事会作为公司最高治理机构，对气候相关事宜承担最终责任。其主要职责包括：</p> <ul style="list-style-type: none"> <li>● 审议并批准公司的气候变化战略、转型计划及重大目标。</li> <li>● 监督公司对重大气候相关风险与机遇的识别、评估和管理过程，确保风险管理体系的有效性。</li> <li>● 审批与气候相关的重大资本支出和投资，如绿色技术研发、节能改造、新能源项目等。</li> <li>● 审阅管理层关于气候目标实现进度的报告，监督气候相关目标进展及完成情况。</li> </ul>
管理层	ESG管理委员会	公司总经理任主任 各相关职能部门 及子公司相关负责人组成	<ul style="list-style-type: none"> <li>● 评估与管理旨在识别、缓和、应对及监督气候变化相关影响、风险与机遇所需投入的成本及资源等；</li> <li>● 审阅与气候变化相关的战略及目标落实情况，并定期向董事会报告进展；</li> <li>● 协调公司与气候变化相关的中长期规划，为公司开展气候相关工作提供指导。</li> </ul>
执行层	ESG执行小组	各部门、子公司代表 以及对ESG及公司业务 有充分认识的员工组成。	<ul style="list-style-type: none"> <li>● 推进公司气候变化相关政策、目标与实践的制定及实施；</li> <li>● 识别和评估气候相关风险与机遇，统筹公司温室气体排放管理策略与减排目标的制定；推动产品全生命周期碳管理；</li> <li>● 落实节能减排、可再生能源转型等具体工作。</li> </ul>

## 战略



气候变化对铝加工行业的业务模式、供应链及财务规划产生了深远影响。明泰铝业致力于将气候相关考量全面融入公司的核心业务流程和决策机制中。公司通过识别不同时间维度的气候风险与机遇，制定了以“能源结构优化、技术创新驱动、循环经济引领”为核心的低碳转型战略。

# 气候相关风险与机遇识别

我们根据IFRS S2对气候相关风险和机遇的财务信息披露要求，综合研判宏观经济环境、行业属性及区域布局，对潜在气候变化相关风险与机遇开展定性分析，将气候风险划分为转型风险和实体风险，识别并评估了其在短期（0-1年）、中期（1-5年）和长期（5年以上）对公司的潜在财务影响。

风险类型		影响环节	风险描述	财务影响	时间范围	应对措施	
物理风险	急性物理风险	高温干旱	自身	极端高温与干旱可能导致政府限制工业用水，影响连续生产；员工中暑风险增加；火灾概率提升。熔铸、轧制设备散热压力剧增，冷却水系统超负荷运行，易引发跳闸或设备烧毁，导致产线非计划停产。	设备维修费、停工损失、订单延期违约金等导致利润下降。	短期	<ul style="list-style-type: none"> <li>制定高温/干旱应急预案；</li> <li>对冷却系统、供电线路进行耐高温改造；</li> <li>建设中水回用系统，建立厂区雨水收集系统。</li> </ul>
	慢性物理风险	暴雨洪涝	自身物流	暴雨与洪涝冲击物流与厂区：厂区内涝可能导致轧机、电机浸泡受损，同时公路运输中断导致原料进不来、产品发不出。	交付延迟、库存积压导致营收下降；设备维修费、停工损失。	短期	<ul style="list-style-type: none"> <li>加强厂区排水系统建设；</li> <li>加强设备防洪性能；提升员工抗洪意识；</li> <li>积极开展防洪演练；制定防洪应急预案；购买财产保险。</li> </ul>
		极寒	自身物流	供电线路结冰、损坏风险增加；交通运输线路受阻风险；可能导致政府限制工业天然气使用，影响连续生产。	设备维修费、停工损失；交付延迟、库存积压导致营收下降。	短期	<ul style="list-style-type: none"> <li>采取应急处置措施，开展电力设备巡检，</li> <li>增强道路积雪安全防范意识。</li> </ul>
		平均气温上升	自身	年均气温上升导致能耗增加。长期气温升高导致车间降温能耗和冷却系统运行负荷持续增加，推高单位产品综合能耗。	电费增长导致成本上涨。	长期	<ul style="list-style-type: none"> <li>优化车间通风设计，采用被动式厂房降温技术；</li> <li>对熔炼炉等热源设备进行改造，减少热量散失，降低对冷却的需求。</li> </ul>
转型风险	政策与法规风险	双碳政策	上游 自身 下游	“双碳”政策推进导致温室气体排放配额价格的上涨；强化的排放报告义务。	运营合规成本增加。	短期 中期	<ul style="list-style-type: none"> <li>密切跟踪政策动向；</li> <li>能源结构转型；</li> <li>降低产品碳足迹。</li> </ul>
		CBAM碳关税		出口产品面临欧盟CBAM碳关税壁垒。	出口利润降低。		
		环保政策严格		环保绩效分级与秋冬季限产：重污染天气应急响应期间，若企业环保绩效等级为C级或D级，将被要求停产或限产30%-50%，扰乱连续生产节奏。	开工不足，固定成本摊销增加导致营收下降。		<ul style="list-style-type: none"> <li>实施超低排放改造，争创环保绩效B或A级。</li> </ul>
	技术风险	绿色低碳产品需求	上游 自身 下游	下游客户对产品的绿色低碳及原材料溯源需求增加。	研发成本增加。	中期 长期	<ul style="list-style-type: none"> <li>推动设备更新与数字化改造；</li> <li>加强供应链管理；</li> <li>科研机构协同创新。</li> </ul>
	市场风险	原材料成本的增加	上游 自身 下游	铝锭价格波动导致原材料成本增加。	供应商因提供满足要求增加的成本转嫁。		<ul style="list-style-type: none"> <li>加强供应链韧性建设；</li> <li>积极布局再生铝全球回收网络。</li> </ul>
	声誉风险	负面环境事件“飘绿”	上游 自身 下游	利益相关方担忧导致企业品牌信任崩塌。	导致客户损失。	短期 中期 长期	<ul style="list-style-type: none"> <li>完善ESG及环境合规管理；</li> <li>完善企业ESG管理体系及信息披露；</li> <li>加强利益相关方沟通。</li> </ul>
	供应商原罪	自身 下游	上游原材料供应商（如铝土矿、氧化铝）被曝涉及可持续发展敏感问题。	全球品牌客户为规避风险，直接切断与整个供应链的合作导致损失。	短期 中期 长期	<ul style="list-style-type: none"> <li>加强供应链管理。</li> </ul>	

## 气候相关风险与机遇识别

机遇类别	机遇描述	财务影响	时间范围
 产品与服务	<b>低碳产品需求增长：</b> 凭借在再生铝保级应用领域的领先优势，为新能源汽车、绿色建筑、可持续包装等市场提供具有SGS碳足迹认证和GRS认证的低碳铝材。	获得“绿色溢价”，提升产品附加值和市场份额。	短期/中期
	<b>开发创新解决方案：</b> 研发和推广用于固态电池、钠离子电池等下一代储能技术的高性能铝箔，以及用于航空航天、低空经济的轻量化材料。	抓住新兴市场增长机遇。	中期/长期
 资源效率	<b>循环经济优势：</b> 深化“废铝回收-熔炼再生-精深加工”闭环产业链，提高再生铝使用比例，显著降低能源消耗和碳排放。	减少对原生铝和电力的依赖，增强成本控制能力。	短期/中期
	<b>铝灰渣无害处理：</b> 成功开发铝灰渣无害化处理及有价金属回收技术，实现铝灰渣中铝、盐等资源的高效提取与循环利用，解决了固废处置难题。	创造了显著的经济效益和环境效益。	短期/中期
	<b>能源结构转型：</b> 通过自建分布式光伏电站、采购绿电等方式，提高清洁能源使用比例。	降低范围二排放和电力成本，并为未来可能的绿电溢价或认证做好准备。	短期/中期



机遇类别	机遇描述	财务影响	时间范围
 市场	<b>应对贸易壁垒：</b> 低碳产品在应对欧盟CBAM等绿色贸易壁垒时具备天然优势。	有助于巩固和扩大出口市场，尤其是在对环境标准要求较高的欧洲市场。	短期/中期

案例



### 气候风险应对实践

为有效应对夏季强对流天气与主汛期挑战，全面提升员工的应急处置能力，各分厂开展了防汛演练活动，增强气候韧性与适应力。



## 气候风险 应对实践

## 低碳转型战略路径

### > 能源结构优化

2025年，公司进一步优化能源供应结构，积极提高清洁能源和可再生能源的使用比例，以降低运营碳排放。

#### 【源头清洁化】

公司充分利用广阔的厂房屋顶资源，积极投建分布式光伏发电项目，并在2025年以勇于担当的负责任态度稳妥实施燃煤自备电厂关停退出，持续提升非化石能源用电比例。

报告期末，公司已在明泰铝业、明泰科技、鸿晟新材、明晟新材、泰鸿新材、明泰交通、义瑞新材等主要生产基地合计建设了80兆瓦屋顶光伏项目，在2025年度累计提供年发电量约6800万千瓦时，直接用于生产，有效减少了外购电力，年减少二氧化碳排放约4万余吨，降低了产品碳足迹。

#### 【终端电气化】

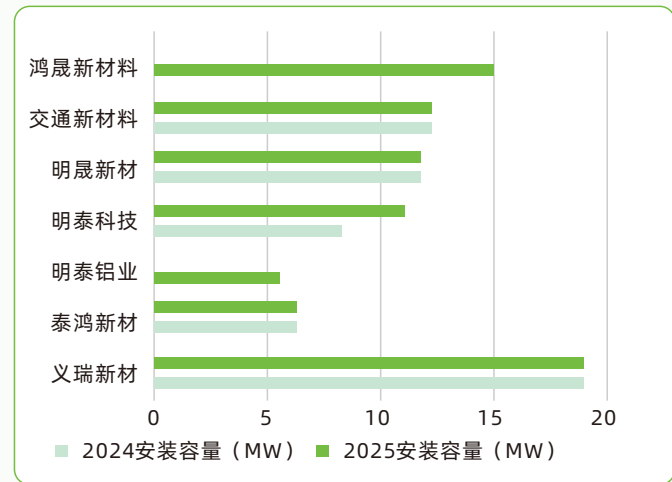
2025年，公司深入推进绿色物流体系建设，完成了运输装备的升级换代。我们在内部车队中，逐步淘汰了高排放的传统燃油叉车、牵引车及重型卡车，采用新能源车型。为将绿色理念延伸至供应链上下游，公司强化了对第三方物流合作伙伴的管理。在所有外包物流服务合同中，我们都明确加入了合作方所使用的运输车队中新能源车辆的实际占比必须达到并维持在20%以上的条款，推动全链条物流环节向低碳化转型。



#### 【系统柔性化】

公司积极运用储能技术，通过在电价低谷时段充电，高峰时段放电，实现电力的移峰填谷，降低公司的高峰用电负荷。2025年，公司在明泰铝业建设15MW/30MWh储能电站1套，泰鸿新材建设20MW/40MWh储能电站1套，义瑞新材10MW/20MWh储能电站1套12月底投运，全年节约电费978万元。

### 明泰铝业主要生产基地分布式光伏装机容量



储能电站



新能源车

#### 绩效

总装机容量 (MW)  
**80**

发电量 (MWh)  
**68,040.14**

## 低碳转型战略路径

### > 低碳技术研发与应用

针对生产过程直接排放，公司重点攻关熔炼炉、退火炉等关键设备的低碳技术升级，通过燃料替代、余热回收、燃烧优化等手段降低生产过程碳排放。



熔炼炉升级改造

2025年，公司将熔炼炉进行升级，进一步降低生产阶段碳排放。

改造将传统烧嘴更换为顶吹纯氧燃烧系统，并配套完成漩涡井扩容，从燃烧工艺与循环空间双重突破，显著提升生产效能。相比传统侧烧工艺，熔化效率大幅提升。顶吹纯氧优化燃烧过程，减少热损，缩短熔化周期；扩容后的漩涡井增强铝液循环，进一步强化熔化能力。同时，优良燃烧工艺与大容量漩涡井有效降低烧损。

此次改造从核心工艺上破解了传统燃烧效率低、能耗高、烧损大的难题，改造后实现熔化率提升50%、能源消耗降低25%、烧损减少15%以上，节约费用590万元，全面释放产能，助力车间实现增产、降本、提效、节能的高质量发展目标。

### > 发展循环经济



近年来，明泰铝业在绿色生产技术领域持续深耕，循环利用体系不断拓展深化。公司以超100万吨再生铝保级产能为核心，构建起“废铝回收-熔炼再生-精深加工”的闭环产业链，顺利斩获GRS4.0全球回收标准证书。

公司依托自身铝加工核心优势，在员工餐厅全面推行铝制餐盒，选用公司自主生产的3004、8011系列食品级铝箔为原料，使用完毕集中回收，打造“自产自用、安全环保、便捷高效”的餐饮配套。



## 绿色运营

我们全力构建全面的绿色运营体系，打造低碳、高效且和谐的现代化工作生态。



### > 无纸化与数字化办公

全面升级内部信息管理系统，包括OA、招采系统等，大幅降低纸张消耗与物理存储需求。优先推荐视频会议与虚拟协作工具，减少非必要的高碳排放跨区域差旅。



### > 绿色出行

鼓励员工采用公共交通、共享单车或新能源汽车通勤，并在主要办公区增设新能源汽车充电桩。



### > 节能改造

公司各厂区照明系统已全部换为LED灯，并通过程序设定根据季节光照自动调节开关时间达成动态节能效果。



### > 环保意识宣贯

定期举办环保意识宣传活动，鼓励光盘行动，将绿色理念转化为员工的日常。

## 绿色工厂

报告期末，明泰铝业、明泰科技、明晟新材、明泰交通等累计四家企业已获评国家工业和信息化部颁发的“国家级绿色工厂”称号。义瑞新材入选河南省“绿色工厂”名单。

### 国家级绿色工厂



明泰铝业



明泰科技



明晟新材



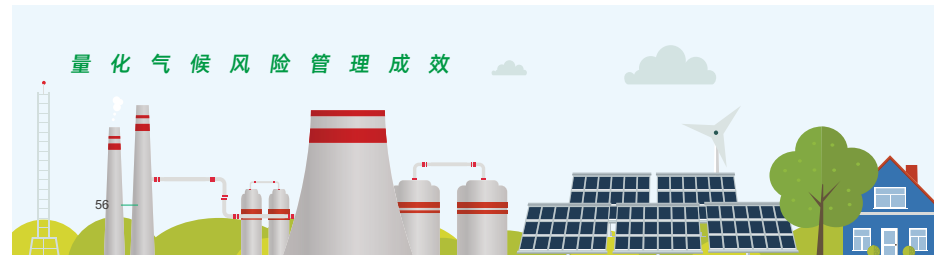
明泰交通

### 河南省绿色工厂



义瑞新材

## 指标与目标



为量化气候风险管理成效并追踪战略执行进度。2025年，公司开展温室气体排放盘查工作，并对明泰铝业、明晟新材两家工厂开展碳核查，为设定精准减排提供数据基础。同时公司鼓励有条件的子公司对范围三排放进行初步计算。

### 公司范围一（直接排放）

主要来源于生产过程中燃烧天然气等化石燃料。2025年，该部分排放合计为100.13万吨二氧化碳当量。

### 公司范围二（间接排放）

主要来源于外购电力的消耗。2025年，公司主要生产基地外购电力总量为13.63亿千瓦时。

### 绩效



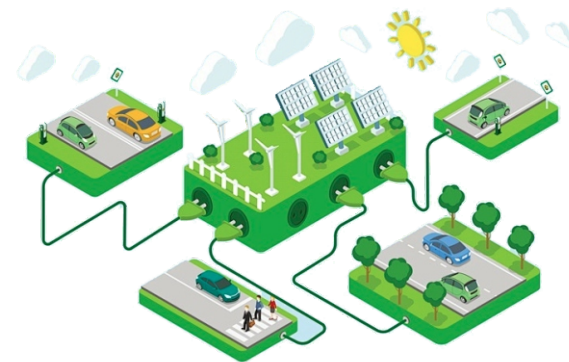
注：电力碳排放因子来源于中华人民共和国生态环境部和国家统计局联合发布的《关于发布2023年电力二氧化碳排放因子的公告》。韩国子公司电力碳排放因子来自Simapro数据库electricity, medium voltage, aluminium industry.

结合国家“双碳”战略及行业发展趋势，本公司郑重承诺并设定了以下气候目标。

### 气候行动目标

2030年	2050年
实现碳排放全面达峰并稳步下降	实现核心业务运营的碳中和，全面构建以绿电和循环经济为主导的净零排放铝加工系统。

我们将依据本年度碳盘查结果，进一步设定科学、可衡量的指标体系与中长期减排目标。



## 提升资源效率

治理



明泰铝业资源效率提升的监督与管理依托于公司三级ESG治理架构，依据能源利用、水资源利用和原材料利用划分各自主管部门。企管部负责制定能源及水的消耗定额并每月检查目标实施情况，技术质量部负责优化能源使用流程、推进清洁能源项目落地及能源效率提升技术的应用；原材料利用则由采购部、供应部及再生铝协同合作。

### > 能源利用

#### ○ 战略

公司严格遵守《中华人民共和国能源法》、《中华人民共和国节约能源法》，积极与国际先进管理标准对标，明泰铝业主要生产基地均通过了ISO 50001能源管理体系认证。公司每年按照能源管理体系标准要求开展全面能源审计，系统评估公司的能源管理体系运行及能源利用状况，通过现场调查与数据分析，摸清企业能源消耗现状，识别主要用能区域、设备及影响因素；评价能源绩效水平，诊断现有问题；同时识别节能改进机会并排序，为后续建立能源基准、设定绩效参数、制定能源目标和实施方案提供依据，推动公司能源管理体系持续改进。

#### ○ 能源绩效指标考核

为全面落实节能目标，推动节能措施建设，公司层面出台了《燃气节能管理规定》、《节能降耗先进单位考核办法》等一系列节能降耗政策，明确责任部门和人员，并建立了相应的考核和激励机制。公司将能源管理目标分解至各生产车间，建立涵盖吨物资消耗、燃气吨耗、电吨耗等核心指标的绩效考核体系。每月对各车间能源消耗数据进行统计分析，与目标值对比。同时，鼓励一线员工积极参与节能降耗活动。

#### ○ 节能改造

2025年，明泰铝业依托ISO 50001能源管理体系，持续深挖节能潜力，通过技术改造和精细化管理，不断提升能源利用效率。



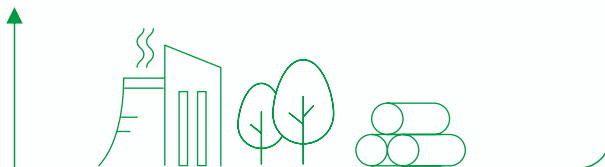
- 2025年3月份，公司对4个厂区的泵站进行节能改造，共改造加装变频器198台。经统计，改造后实现综合节能29%；
- 2025年第3季度，公司制定并执行河南热轧粗轧160KW排烟风机节能降耗方案，更换永磁电机配合变频器调控运行频率。经统计，改造后实现排烟风机节电率18.69%；
- 此外，公司与多家企业就循环水、散热塔风机、供水泵等设备设施的能效提升开展探讨，积极推动下一步节能改造。

#### ○ 工业物联网平台



为了实现更精细化的能碳管理，明泰铝业积极拥抱数字化转型。在能碳管理中心基础上，进一步搭建工业物联网平台，以期实现对各生产基地能源消耗数据的实时采集、动态监控与智能分析。该平台集成了实时数据采集、智能分析、异常预警、能耗统计与对标等核心功能，能够精准监控各生产车间、主要设备的实时能耗数据，如电力、天然气、蒸汽等，并通过大数据分析识别能源浪费环节和节能潜力。同时可精准捕捉冶炼、轧制、退火等关键工序的能耗波动，当出现单位产品能耗异常波动时，系统会立即发出预警，提示管理人员及时排查设备运行状态或工艺参数问题。平台支持按日、月、季、年生成多维度能耗分析报告，对比不同时期、不同产线的能耗水平，为公司制定节能降耗目标、优化能源调度方案提供数据决策支持。

2025年，我们已完成义瑞新材、明晟新材、明泰科技全部工序水电气仪表、工艺数据、以及明泰铝业所有公司的环保数据的集成。今年，我们将进一步集成所有设备数据，有效提升能源管理的精细化水平和整体利用效率。



## 提升资源效率

### 超级能效工厂

2025年，河南明泰铝业股份有限公司、河南明晟新材料科技有限公司凭借在节能降碳、能效提升领域的突出表现，成功获评“2025年度河南省超级能效工厂”，标志着明泰铝业、明晟新材已全面采用先进节能工艺、技术及装备，能源利用效率和综合竞争力处于国内外行业领先水平。



明泰铝业、明晟新材获评河南省超级能效工厂

## 河南省工业和信息化厅文件

豫工信节〔2025〕237号

### 河南省工业和信息化厅 关于公布2025年度河南省零碳工厂 超级能效工厂名单的通知

各省辖市、济源示范区、航空港区工业和信息化主管部门：  
根据省政府关于节能降碳工作安排部署，经自主申报、地市推荐、专家评审、社会公示等程序，确定郑州煤矿机械集团有限责任公司等24家企业为2025年度河南省零碳工厂，河南明泰铝业股份有限公司等14家企业为2025年度河南省超级能效工厂，现予公布。

### 指标与目标

2025年公司主要能源消耗为无烟煤、电力及天然气，公司严格遵守能耗指标要求，各项能源消耗均控制在国家及地方政府规定的限额标准内。具体情况如下：



未来，公司将继续以ISO 50001能源管理体系为抓手，结合工业物联网平台的智能分析能力，通过技术创新与工艺优化，持续降低生产过程中的能源消耗强度，提升清洁能源使用比例，不断优化能源绩效指标。



# 提升资源效率

## > 水资源利用

# Water resource utilization

### ◊ 战略

明泰铝业主要生产基地处于水资源及其可利用量相对比较紧缺地区，因此公司始终将水资源管理置于提升资源效率的重要位置，致力于在铝加工高耗水环节中实现经济效益与生态效益的双赢。公司严格遵守《中华人民共和国水法》，及《节约用水条例》，建立了完善的水资源管理体系，从“源头减量、过程控制、末端回用”，形成了全流程的水资源管理模式。

### ◊ 水资源管理

公司严格遵循所在地相关法律法规，制定用水管理办法，设定水管理考核指标并定期持续追踪，分析并探讨节水潜能，形成水资源闭环管理机制。我们亦通过张贴节约用水宣传告示、开展主题培训等方式帮助员工形成水资源保护的意识和习惯。

### ◊ 水平衡测试

公司定期开展水平衡测试，通过测试，公司能够全面掌握水系管网与设备运行现状，精准定位并修复泄漏点，健全三级计量体系并建立详实的用水档案，从而为制定科学的用水定额、优化供水调度及分解考核指标提供坚实的数据支撑；有助于识别薄弱环节、提升管理人员的节水意识与业务素质，同时结合生产发展规划预测用水趋势、明确节水方向，并为环保治理提供依据，推动公司在保障生产生活两不误的前提下，构建起高效、合规且可持续发展的现代化用水管理体系。

### ◊ 工业用水循环闭环

针对铝加工行业用水量较大的特点，公司投入大量资金建设废水处理及回用系统，对生产废水进行深度处理，处理后的中水重新用于生产过程或厂区杂用，实现了水资源的梯级利用和循环使用，显著降低了单位产品的新鲜水消耗量，为缓解区域水资源压力贡献了积极力量。

### ◊ 指标与目标

2025年，公司总用水量为139.25万吨。未来，公司将持续优化水资源管理体系，严格控制新鲜水取用量，强化循环利用，持续降低单位产品新鲜水耗，实现水资源高效利用。

#### 绩效



总取水量

139.25

(万吨)



强化循环利用

## 提升资源效率

### > 原材料使用



#### ◦ 战略

上游原材料使用对于产品的最终碳足迹具有显著影响，是公司碳足迹管理的关键环节之一，优化原材料的使用是公司从源头降低产品碳足迹的重要战略举措。公司编制了《产品可持续性设计大纲》，规定在设计时，考虑源头减轻环保影响、废料比例最大化及可回收性、节约能源资源等关键生命周期影响，以提高可持续性，包括终端产品的环境生命周期影响。

#### ◦ 提升再生铝与绿电铝占比

公司致力于从生命周期的角度，推动资源的使用效率和铝的回收利用。在生产配料中，公司持续提升再生铝的使用比例。对于仍需采购的原生铝，公司则优先选择使用水电等清洁能源生产的“绿电铝”。通过采购并公示绿电铝采购证书，公司向市场清晰地传递了其致力于降低全价值链碳排放的决心。这种“再生铝+绿电铝”的双重优化策略，从根本上降低了产品的碳排放，为应对欧盟碳边境调节机制（CBAM）等国际绿色贸易壁垒构筑了坚实基础。

#### ◦ 其他金属材料

对于铝板锭熔炼过程中添加合金，可以有效解决添加纯金属所面临的熔化困难、易烧损、成分难控制三大技术难题。明泰铝业在实践过程中发现将包装废料、废弃设备及外购废铁作为原料，自主铸造铝铁合金，既可以减少额外处理成本，又可以实现资源的高效再利用。

#### 该举措带来四大优势

##### 降低采购成本

以退役设备拆解物和废铁替代成品合金，大幅压缩原材料支出。

##### 减少处理费用

将边角料和废弃设备回炉再造，避免高昂的处置成本，实现变废为宝。

##### 提升资源利用

将废料重新投入生产循环，显著提高铝资源综合利用率。

##### 支持绿色制造

废料生产合金属于低碳循环经济，减少碳排放，满足客户对绿色供应链的要求。



#### ◦ 包装材料

2025年，公司积极推动包装材料的源头减量化。通过与下游客户建立深度协同机制，我们在严格确保产品运输安全与品质完好的前提下，全面优化包装设计方案。通过推行简约化包装、去除过度包装层及采用轻量化材料等举措，显著降低了包材消耗量，有效减少了全生命周期的碳足迹。

#### ◦ 产品认证

明泰铝业在绿色低碳领域的实践和成果，获得了多项国际权威标准的认可，这些认证不仅是对公司绿色制造能力的证明，更是产品进入对绿色低碳要求日益严苛的全球市场的“绿色护照”。

##### GRS4.0全球回收标准认证

公司已获得GRS4.0认证，该认证对产品中回收成分的含量、产销监管链、社会责任、环境实践以及化学品限制等方面提出了严格要求。获得此认证，意味着明泰铝业的再生铝产品来源可溯、品质过硬，能够满足全球领先品牌对供应链可持续性的严苛审核。

##### SGS产品碳足迹核查

公司已为旗下累计10余个系列的产品完成了由国际公认的检验、鉴定、测试和认证机构SGS开展的第三方碳足迹核查。通过量化产品从“摇篮到大门”全生命周期的碳排放，公司能够为下游客户提供透明、可信的碳数据，满足其供应链减排和低碳采购的需求，从而在市场竞争中获得“绿色溢价”。



#### ◦ 指标与目标

2025年，明泰铝业进一步强化原材料管理。GRS原料使用范围由1种扩充至9种，CBAM数据统计持续稳定，为应对国际贸易壁垒提供了有力支撑。

公司将持续优化原材料的低碳属性，优化包装材料结构，探索更多可回收材料在生产中的应用。同时，公司将加强与再生铝供应商的战略合作，共同提升再生铝的品质和供应稳定性，构建更加绿色、可持续的原材料供应链体系。

# 废弃物处理

## 治理



明泰铝业严格遵循《中华人民共和国固体废物污染环境防治法》，建立了精细化的废弃物分类管理体系，并定期通过官方渠道向社会公开固废污染防治信息，接受公众监督。

## 战略



公司秉持“减量化、资源化、无害化”原则管理所有废弃物。在生产过程中产生的各类固体废弃物，如铝灰、铝渣、废边角料、废包装材料等，均按照“源头减量优先、分类回收利用、末端规范处置”的流程进行严格管控。

## > 一般废弃物

获评郑州市“无废城市”  
建设工作办公室颁发“无废工厂”



明泰铝业产生的一般固废包含废木材、废铁、废钢带、废塑钢带等。对于生产过程中产生的废铝屑、边角料、不合格品等一般工业固体废物，公司建立了完善的收集与转运系统，将其全部送回再生铝生产车间进行重熔再利用。这一举措实现了生产废料的100%内部循环，杜绝了资源浪费。

2025年，公司进一步加强下游客户废料回收体系建设，通过与汽车零部件制造商、电子设备厂商等下游企业建立长期合作回收机制，在产品全生命周期末端实现废料的高效回收。报告期内，公司从自身下游客户端回收废铝达6367吨。

## > 危险废弃物

明泰铝业产生的危险废弃物主要包括：废铝灰、废油（废乳液油）、废矿物油、废油桶、废硅藻土、废过滤布、废油泥等。公司对危险废弃物开展精细化分类管理，通过精准分类，定向利用，针对厂区产生的17大类危险废弃物，逐一进行成分分析与处置途径评估，打破传统“一锅端”处置模式，实施精细化分类与定向资源化利用，处置成本显著下降。

## ◦ 污泥

2025年，公司通过更换叠螺机、优化污泥空置沥水时间、结合挤压等方式，将污泥含水量控制在40%左右，减少处置重量，同时杜绝转运过程中出现跑冒滴漏现象，消除了二次污染隐患，确保危废转运全过程环境安全。

## ◦ 铝灰渣

铝灰渣是铝熔炼过程中产生的危险废弃物，其处置不当会造成粉尘、氨气污染，并破坏土壤酸碱度，是行业内公认的环保难题。自2021年被列入国家危险废物名录后，其合规处置成本高昂。明泰铝业并未将此视为负担，而是通过技术攻关，成功将其转化为高价值资源，堪称“化危为机”的典范。公司投资建成了国内第一条铝渣转化盐渣绿色生态资源化利用生产线，攻克了铝灰渣综合利用的关键技术。该产线能够实现：

### ▶ 三个百分百回收

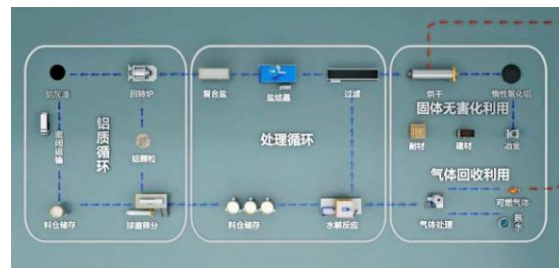
- 100%回收其中的金属铝，
- 100%回收氯化钠、氯化钾等盐类，
- 100%回收氧化铝。

### ▶ 三个再利用

- 回收的铝和盐可直接返回生产系统再利用；
- 处理过程中产生的可燃气体（如氢气、甲烷）被收集作为燃料再利用；
- 产生的氨气和惰性氧化物也被捕获并资源化利用。

### ▶ 两个零排放

- 整个处理过程不产生废水和固体废弃物，即实现“液体零排放”和“固体零排放”。



## 铝灰有害物质ALN的深度无害化处理技术

2024年起，公司进行专题研究，进一步降低铝灰无害化处置过程中存留的ALN含量。通过研究使无害化处理后的惰性氧化铝灰中ALN含量降低到1%左右。2025年该课题顺利通过验收，逐渐向大批量生产运用进行对接，目前进展顺利。

该研发通过高效能球磨细化与升温串联反应工艺，显著提升了铝灰中氮化铝等有害物质的去除彻底性，从源头消除了固废环境风险并保障了处理过程的合规安全。同时，优化的抽滤淋洗参数实现了铝灰的高纯度再生，推动了危险废弃物向高价值资源的绿色转化。

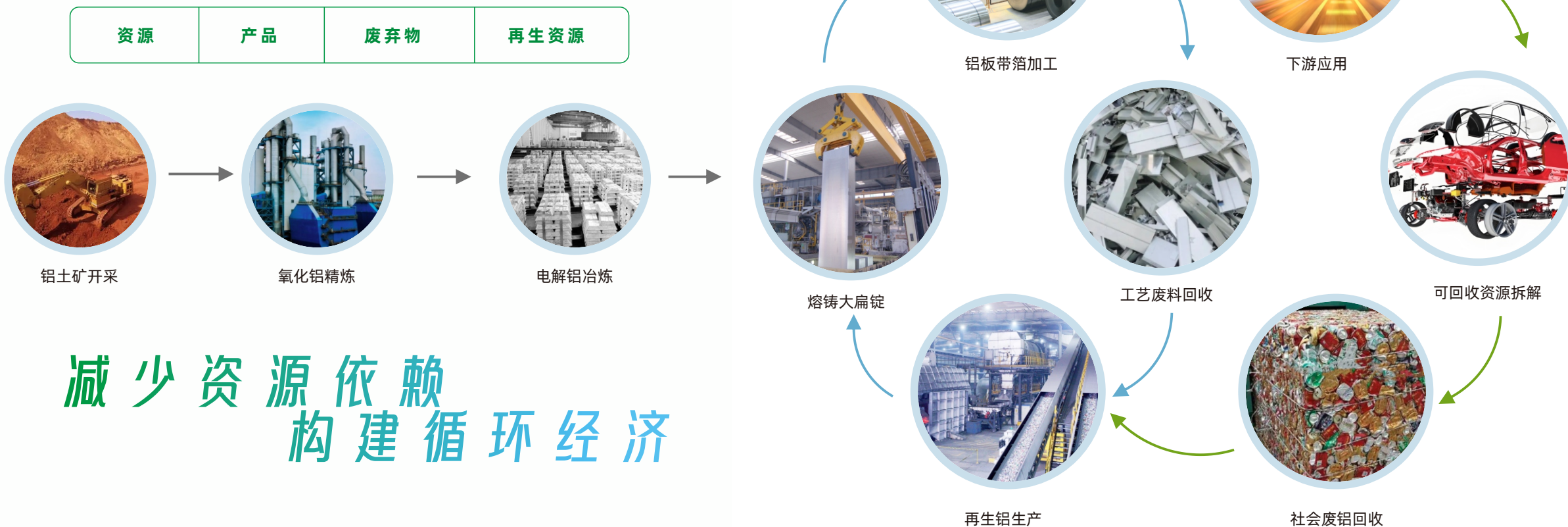
## 绩效

固体废弃物总量	危险废弃物总量	一般废弃物总量	铝灰渣处理量 (包含外部委托处理)
92,095.90 吨	60,374.70 吨	31,721.20 吨	10.99 万吨

# 循环经济

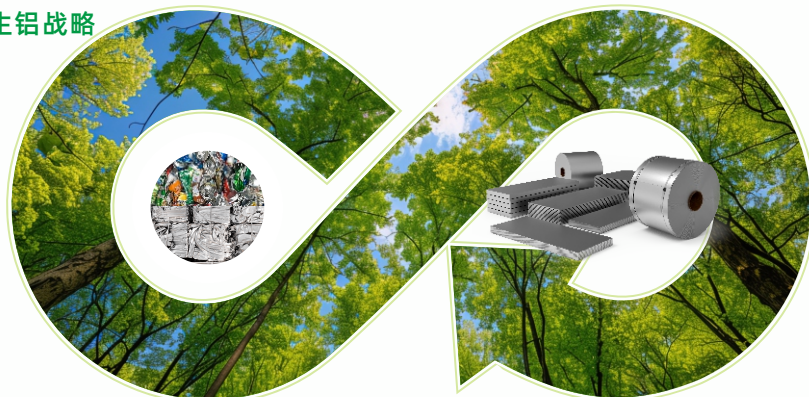
## 治理

明泰铝业循环经济的监督与管理依托于公司三级ESG治理架构，并成立再生铝事业部，专门负责统筹再生铝产业布局、技术研发与市场拓展，从组织架构上保障循环经济战略的落地实施。公司将循环经济理念深度融入生产经营各环节，构建“资源—产品—废弃物—再生资源”的闭环产业链。



减少资源依赖  
构建循环经济

### 再生铝战略



铝作为一种可无限次回收且不损失物理性能的金属，其循环利用具有巨大的节能减排潜力。明泰铝业自2017年起便率先布局再生铝领域，旨在降低对能源密集型原铝生产的依赖，从根本上重塑其成本与碳排放结构。我们的再生铝产品已获得GRS 4.0（全球回收标准）认证，确保了回收材料来源的可追溯性和社会环境责任的合规性。此外，公司旗下十余个系列的再生铝产品已完成SGS第三方碳足迹核查，为下游客户提供了可靠的低碳材料选择。

经过多年发展，明泰铝业已成为国内再生铝保级应用领域的领军企业，再生铝保级应用产能突破100万吨。公司打造的产业闭环覆盖了从源头回收到终端应用的全过程：

#### → 回收端

全球化网络布局。我们与当地、区域性、以及全国性回收再生循环系统紧密配合，指导分类回收、分类存储及最大化的使用。我们严格把控废料验收、拆包、破碎全流程。2025年，我们持续推进再生铝稳定货源建设，进一步拓宽了废铝回收渠道。在此基础上，我们进一步规范废料验收流程，采用废料拆包与破碎数据协同实施模式，兼顾处理规范性与数据精准性，彰显专业服务实力。

#### → 生产端

产能与技术双领先。公司自主设计“废铝杂质分选-超低烧损”工艺，构建起“废铝回收-熔炼再生-精深加工”的闭环产业链，实现了对废铝成分的“精准识别、高效分离”，从源头解决了再生铝杂质多、品质不稳的行业痛点。



### 再生铝筛选

传统分选手段在面对复杂、混杂、高杂质合金废料时“分不细、分不准、价值低”的行业难题，为实现高效精准分选，公司建立了标准化激光诱导精分产线，形成一套闭环且高效的分选链路。2025年，公司凭借X光机与激光诱导机的协同应用，精准适配当前国内外合金废料分选需求，扩大自身废料处理优势。

两大设备的组合应用，可充分满足国内外不同废料形式的差异，覆盖范围广泛且实用性极强，适配各类复杂废料分选场景。



▶ **国内：**随着再生资源政策升级与“双碳”目标推进，破碎废料呈现品类混杂、高价值合金与低价值合金无法区分的现状，我公司设备可高效分拣其中混杂的各类合金，精准区分各种重金属与轻金属，提升资源回收价值与利用率。

▶ **国外：**聚焦废铝等有色金属废料的高值化回收需求，应对其杂质含量高、成分复杂的痛点，可精准分离不同牌号合金，契合国外低碳回收与废料升级再造的发展趋势，凸显公司在国内合金分选领域的专业实力。

### 再生铝预处理



为解决废旧铝材（易拉罐、门窗料）在回收过程中“洗不净（油污灰尘）、干不透（含水率高）、适应性差（混料处理难）”三大难题，2025年公司配备易拉罐、门窗料两套水洗系统，专为各类易拉罐及门窗料废料清洁处理设计，操作便捷、处理高效。两套系统可针对性适配不同废料类型，实现精准清洁，且严格遵循标准化处理流程，形成一套完整的废料清洁处理链路。

公司自主研发的水洗机可彻底去除废料表面附着的油污、灰尘及杂质，确保废料清洁度达标；水洗完成后，配套的彻底甩干设备同步作业，有效去除废料表面残留水分，显著提升废料出水率1-2个百分点。整个流程衔接顺畅、高效协同，为后续分选、回收及再利用环节奠定坚实基础，助力提升整体处理效率、降低后续成本，彰显公司在废料处理环节的专业配置与精细化运营优势。

> 应用端



高值化利用。我们致力于将高品质再生铝用于生产新能源电池材料、汽车轻量化板材、高端电子箔等高端产品，真正实现了废旧资源的“高值化”循环，重塑了“规模-利润”的正向循环。

报告期内，公司通过采购废旧铝资源实现保级应用，相较于采购同等数量的火电原铝，估算可减少碳排放约800万吨，其环境效益与经济效益极为显著。未来，明泰铝业将继续加大在再生铝领域的技术研发与投入，探索更多金属材料的循环利用路径，致力于打造全球领先的循环经济标杆企业。



包装材料



2025年，针对邻近区域客户，我们建立了包装木架与纸芯回收机制，实现资源初步循环；同时包装启动核心部件材质升级，将传统纸芯套筒替换为耐用型铝/钢套筒，显著提升复用率。此外，开展‘木改铁’专项测试，以铁架替代木架，利用金属材质易追踪、耐损耗的特性，有效延长包装载具的使用寿命并优化回收管理。2026年，基于前期试点的成功经验与技术验证，公司将全面推广上述金属化、可循环包装方案，进一步扩大覆盖范围，深化绿色供应链建设。

指标与目标

绩效



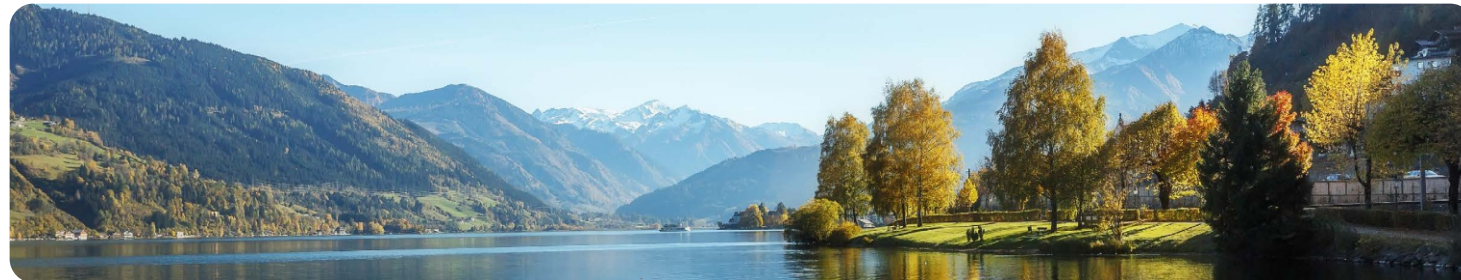
废料回收、循环利用或再次使用目标

100%



回收料使用比例

2028年：80%



## 严控污染排放

明泰铝业严格遵守《中华人民共和国大气污染防治法》、《中华人民共和国水污染防治法》、《中华人民共和国环境噪声污染防治法》等法律法规，持续加大环保投入，确保所有污染物的排放浓度和总量均优于国家和地方标准。公司建立了科学、完善的污染防治体系，通过采用先进的治理技术和精细化的管理手段，对生产过程中产生的废气、废水进行全过程控制，致力于将运营对环境的影响降至最低。



### 废气排放



铝加工过程中的熔炼、铸造、热轧、退火等工序是大气污染物的主要产生源。明泰铝业识别出的主要大气污染物包括颗粒物、二氧化硫 (SO<sub>2</sub>)、氮氧化物 (NO<sub>x</sub>) 和挥发性有机物 (VOCs)。为有效控制这些污染物的排放，公司投资建设了先进、可靠的废气处理设施。

公司针对不同污染物采用不同的高效治理技术，构建了多重净化防线：

#### 颗粒物控制



采用高效的覆膜袋式除尘器，对熔炼炉等产生的烟尘进行捕集，除尘效率高，能有效控制粉尘排放。

#### 硫化物与氮氧化物控制



引进了低温烟气急冷脱硝系统和脱硫装置。在熔炉烟气治理中，通过对烟气进行快速冷却，并喷射脱硝剂，有效降低氮氧化物的生成和排放。

#### 挥发性有机物 (VOCs) 控制



在涂装、清洗等环节，采用活性炭喷射吸附系统或 RTO (蓄热式热氧化) 等技术，对产生的VOCs进行处理，确保达标排放。



此外，公司还建设了环境风险预警体系，并引进了先进的废气在线监测技术 (CEMS)，对主要排放口的污染物浓度进行24小时实时监测和数据分析，确保各项污染物稳定达标排放，并为环保部门的监管提供透明、可靠的数据支持。

### 重污染天气重点行业绩效分级提升

2025年，公司持续加大环境治理投入，全面推进废气与无组织排放深度治理。对明泰科技、义瑞新材厂区设备进行升级，进一步提升废气治理能力，实现重污染天气重点行业绩效分级提升。



新增了3套VOCs在线检测设备并完成联网验收，实现了废气排放的实时精准监控。针对危废间废气治理设施，将原有的光氧催化工艺升级为催化燃烧技术，使废气去除率达到90%以上，显著提升了末端治理效率。同时，对36个除尘器下料口进行全封闭改造，有效控制粉尘无组织逸散；并对7个退火炉废气排放口检测平台进行重新设计与搭建，确保其符合国标检测要求。



同步推进环境监管能力建设，新增移动源门禁监管系统2套，强化了运输车辆的排放管控；并安装3套VOCs在线检测设备，完成验收联网，进一步提升了对大气污染物排放的动态监测能力。义瑞新材厂区也同步对危废间废气治理设施进行了升级，采用催化燃烧工艺替代原光氧催化工艺，确保废气去除率达90%以上。

报告期内，公司所有生产基地的废气排放均实现了100%合规，排放浓度和排放总量均符合国家及地方规定的排放限值，有效履行了保护大气环境的社会责任。

绩效

名 污 称 染 物	氮氧化物 (Nox)	二氧化硫 (SO <sub>2</sub> )	颗粒物	挥发性有机化合物 (VOCs)
总 年 度 排 放 量 (吨)	323.97	69.91	78.26	106.11

废水排放

公司产生的废水主要包括工业废水和生活污水两部分，主要水体污染物为化学需氧量 (COD)、氨氮等。公司对生产和生活中产生的废水进行严格的分类收集和处理，以实现资源利用最大化。

工业废水处理

生产过程中产生的含油废水、乳化液废水等，首先通过管网进入专门的污水处理站。公司采用“电絮凝+电催化”等先进处理技术，并辅以多种净水药剂，使废水经过沉淀、净化后排放。



生活污水处理

厂区产生的生活污水则被收集至独立的沉淀池和调节池，采用“生物氧化菌处理+MBR膜过滤”技术进行深度处理。

2025年，公司持续推进水资源集约化利用，对污水处理系统进行了全面升级。将原有的250吨/日处理设施升级为500吨/日的综合一体化污水处理系统，将原先混合处理的制水机浓水与生活污水分流，并对浓水实施独立的二次提纯处理，在提升系统的整体处理能力同时有效挖掘了废水中的可回用价值。经核算，每日可实现约300吨浓水的提纯与再利用，大幅减少了新鲜水资源的取用量和废水排放量。



报告期内，公司所有生产基地的废水排放均实现了100%合规，排放浓度和排放总量均符合国家及地方规定的排放限值，有效履行了保护水环境的社会责任。

绩效

名 污 称 染 物	化学需氧量(COD)	氨氮	总氮	总磷
总 年 度 排 放 量 (吨)	4.86	0.08	1.75	0.07



## 生态系统和生物多样性保护



公司严格遵循《生物多样性公约》，在追求经济效益的同时，始终将生态保护作为一项基本原则，贯穿于项目决策、建设和运营的全过程。我们力求在生产运营与生态保护之间找到最佳平衡点，实现人与自然的和谐共生。公司的生产运营主要位于工业园区内，对生态环境及生物多样性的直接影响有限，但我们仍关注并致力于降低整个价值链对生态系统的影响。

### 土壤和地下水自行监测

为预防土壤和地下水污染，公司对所有可能产生泄漏的区域进行了重点防护。例如，危险废物仓库、化学品储存区、油品库等均按照国家标准进行了严格的防渗、防漏、防腐蚀处理。同时，公司制定了严格的物料管理和操作规程，并建立了定期的巡检和监测制度，一旦发现潜在风险，立即采取措施，从源头上杜绝了污染事件的发生。

### 生态系统和生物多样性保护

公司承诺严格遵守生态保护红线，并依据《中国的生物多样性保护战略与行动计划（2023-2030年）》等要求，将生物多样性保护理念融入企业管理。

#### 科学审慎的项目选址



科学审慎的项目选址：在进行新项目投资决策时，公司将生态环境评估作为前置条件。近年来投资建设的义瑞新材、鸿晟新材等高端转型项目，其选址均位于政府统一规划的产业园区内，并经过了严格的环境影响评价。公司确保项目选址远离自然保护区、饮用水源保护地、重要湿地等生态敏感区域，从源头上避免对重要生态系统造成扰动。

#### 全周期的环境影响评估



对于新建项目，公司不仅在环评阶段仔细分析污染物排放对周边生态的潜在影响，并制定切实可行的管控措施，更在运营期持续监测，确保各项污染物均能实现稳定达标排放，将对周边生态环境的影响降到最低。

#### 营造绿色生态厂区

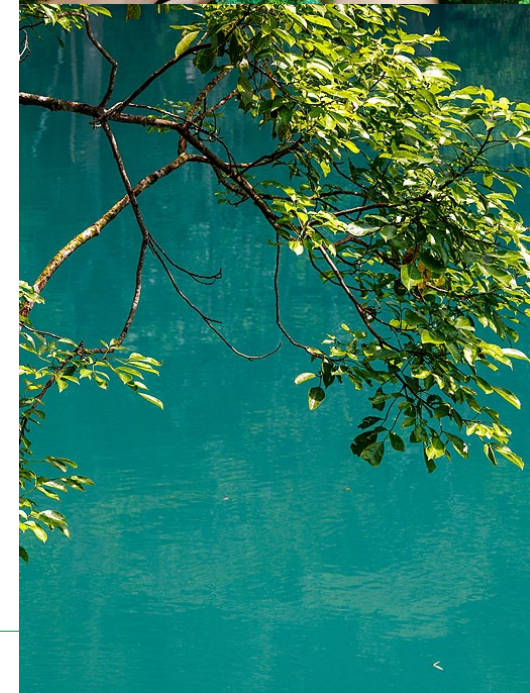


公司在现有生产厂区内积极开展绿化工作，种植树木和草坪，不仅美化了工作环境，也为局部微生态系统提供了栖息地，努力将工厂打造成为花园式的绿色企业。

#### 科学虫害防控



公司系统性引入专业消杀机构，全面推进科学化、标准化的病虫害防治工作，取得显著成效。通过优先选用符合中国法规的低毒、高效且可生物降解药剂，结合靶向施药与精准控制技术大幅减少用药量及环境污染，同时凭借药品对哺乳动物的低毒性与无显著残留风险，配合完善的安全资料与现场警示指导，全方位保障了厂区工作人员的健康安全及周边生态和谐。



## 环境合规管理



明泰铝业严格遵守《中华人民共和国环境保护法》，制定环境保护管理相关制度，完善环境合规管理体系，强化制度建设与责任落实，确保生产经营活动符合国家及地方环保法律法规要求。我们建立了覆盖全层级、全流程的环境合规管理体系，坚持“预防为主、风险可控、应急高效”的原则，确保企业运营与生态环境的和谐共生，通过了ISO14001环境管理体系认证。

### 突发环境事件应急响应机制



针对可能发生的极端天气或意外泄漏等突发环境事件，公司制定了《应急管理程序》，识别和评估可能存在的紧急或潜在情况，确保在危机发生时能够迅速、有序、高效地响应，最大程度降低对周边环境及社区的影响。针对高风险的紧急情况制定应急预案，配备应急设施和物资，对员工进行培训。定期评估，制定演练计划，按照计划演练，根据评估和演练结果确定预案的有效性，逐步提高应急响应及管理的能力。

报告期内，公司未发生重大环境污染事件或环境违规处罚。



### 绩效



# 至诚

## 至诚明泰

以质取信 以链共进 以新领航

明泰铝业始终坚信，品质是企业的尊严，创新是发展的灵魂。我们怀揣着对完美的极致追求，将“工匠精神”注入每一块铝板、每一卷铝箔，以卓越的品质赢得客户的信赖，让“明泰制造”成为可靠与高端的代名词。与此同时，我们勇立潮头，以创新驱动为核心引擎，在高端合金、智能制造、数字安全等前沿领域不断突破，引领行业技术变革的方向。我们致力于构建开放、协同、负责任的价值链条，携手上下游伙伴共进退，推动行业标准的提升与生态的繁荣。

5.1 创新驱动与知识产权保护

5.4 构建可持续供应链

5.2 产品质量与安全

5.5 数据安全与客户隐私保护

5.3 优质客户服务

9 产业、创新和基础设施



12 负责任消费和生产



17 促进目标实现的伙伴关系



## 创新驱动与知识产权保护



### 治理

明泰铝业始终坚持“以创新为内核”，将技术研发置于公司战略的最高优先级，视其为驱动企业高质量发展、从容应对市场挑战、引领产业变革的第一动力。公司通过构建开放、高效的研发体系，并辅以严密的知识产权保护，将无形的智力资产转化为坚实的核心竞争力。

### 战略

公司聚焦“高端智能制造”“低碳循环经济”两个重点领域，全面落地“高端化+绿色化+数智化”发展主战略，以技术破局和循环减碳为抓手，全方位推动企业变革与升级。



## 研发能力



以国家企业技术中心为核心，公司搭建了“国家级—省级—子公司级”三级研发平台体系，明确各层级职能定位，形成“战略—技术—产品”协同的研发组织架构。

层级	平台名称/数量	职能定位
国家级	国家企业技术中心（1个）	核心技术攻关、战略研究
省级	省级研发平台（13个）	专项技术突破、成果转化
子公司	国家高新技术企业（5家）	细分领域产品开发

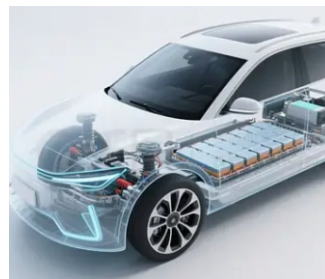
为支持研发与创新，公司建立研发准备金制度，1亿元以上营收企业均设立专项研发资金。同时，推动18个单位（含河南明泰各分厂、泰鸿新材等）建立专项研发团队，如铝灰分厂组建49项专利攻关团队、义瑞新材板带分厂成立28项申请专利的技术小组，实现“分厂有重点、团队有专攻”。



## 研发创新

公司的研发投入精准聚焦于国家战略性新兴产业和未来市场的核心需求，尤其在以下前沿领域取得了显著进展：

### 新能源领域



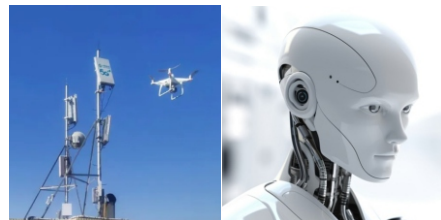
面对全球能源转型浪潮，明泰铝业前瞻性布局新能源材料赛道。公司不仅成功自主研发出适用于固态电池等新型电池的8021及8079合金铝塑膜箔，其厚度薄至0.03毫米，且具备优异的耐高温与阻隔性能，满足了固态电池对复杂外观形状的严苛要求。此外，公司已形成完整的电池结构材料产品矩阵，包括3003动力电池壳料、5182高强上盖板、以及用于电池水冷板和储能液冷系统的铝合金钎焊复合材料。与鹏辉能源签署的战略合作协议，更是标志着公司深度介入固态电池、钠离子电池等前沿技术的研发与供应链体系，实现了从材料供应到产业协同的跨越。

### 交通轻量化

在汽车“新四化”和航空航天产业升级的背景下，轻量化成为核心诉求。明泰铝业子公司鸿晟新材的“汽车、绿色能源用铝产业园项目”是这一战略的集中体现。2025年10月，首条气垫炉生产线建成投产，标志着公司正式叩开单吨加工费万元级别的高端汽车外板和航空板市场大门。该项目的持续推进，将极大提升公司在高端铝材领域的产能与市场地位。



### 新兴产业



公司紧跟机器人、低空经济、5G通讯等新质生产力的发展步伐。针对机器人行业，成功开发出全铝立柱机器人，实现了立柱、大臂、小臂的全方位材料配套；为无人机轻量化需求，研发出高强度铝合金材料，有效减轻机身重量；在5G通讯、特高压等新基建领域，公司的电子箔、电缆箔等产品亦扮演着关键角色。

### 高端转型新突破



2025年10月，明泰铝业全资子公司鸿晟新材“汽车、绿色能源用铝产业园项目”首期一条气垫炉生产线正式建成投产，标志着明泰铝业在高端铝材料领域的产能布局实现关键突破，精准匹配汽车板、航空板、机器人、低空经济等高端市场需求。

#### > 技术突破：气垫悬浮技术重塑产品力

气垫炉是铝板带热处理核心设备，对提升铝材性能和质量起决定性作用。鸿晟新材气垫炉采用国际领先的气垫悬浮热处理技术，借“无形气垫”避免铝材与炉体直接接触，使成品铝板带表面光洁度达行业顶尖。同时，设备精确控制加热、保温、冷却，实现铝材晶粒细化与内应力消除，优化性能，满足多领域严苛要求。此外，该产线融入鸿晟新材“光伏+储能+智能生产”闭环体系，车间屋顶光伏板与储能项目同步投用，实现部分用电自给，降低单位能耗，成为绿色制造与数字化转型双标杆。

#### > 结构优化：高端产品占比再迈新阶

近年来，明泰铝业新能源、汽车等高端领域产品占比逐步提升，鸿晟新材气垫炉投产后，将进一步丰富公司在新能源汽车、低空经济、机器人、航空军工等新兴领域的高端铝材产品体系，推动公司向单吨加工费超1万元的高端产品领域进军。目前，公司已与国内头部车企及造车新势力开展产品认证，供应合作初见成效。

## 知识产权保护



保护是知识产权价值的基石。公司建立了《专利管理制度》、《知识产权保护保密制度》，明确了各部门在知识产权管理中的职责与流程，从专利申请、商标注册、著作权登记到知识产权维护、侵权预警及纠纷处理，形成了全流程、规范化的管理体系。

明泰铝业构建了多层次、全方位的知识产权保护体系。在内部，公司与所有核心管理及技术人员签订严格的《保密协议》，并根据信息安全管理规定，对技术资料、工艺参数等核心信息进行分类分级管理，设立严格的访问和流转审批流程。这从源头上防止了核心技术与商业秘密的泄露，有力地捍卫了企业的核心竞争力。同时，定期开展知识产权专项培训，提升全员知识产权保护意识，确保研发人员在项目立项、技术研发、成果转化等各个环节都能自觉运用知识产权规则保护创新成果。

## 指标与目标

报告期内，公司新增专利授权220项，其中发明专利5项，获得省级科学技术进步奖3个，省级优秀专利奖2个。

报告期内，公司未发生知识产权侵权事件。

发明专利  
5项

新增专利授权项  
220项

省级科学技术进步奖  
3个

省级优秀专利奖  
2个

### 知识产权专项培训



2025年，明泰铝业聘请专业第三方公司举行知识产权专项培训。通过系统梳理可专利化的技术点，完善专利转化与保护机制，明泰铝业正以知识产权筑牢技术护城河，驱动新能源电池铝箔、轻量化铝材等核心产品的产业化，为加工产业的高质量发展注入新动能。

#### 绩效

报告期内发明专利的申请数	24
报告期内发明专利的授权数	5
累计申请专利数量	1040
累计获得授权专利数量	848
应用于主营业务的发明专利数量	64

# 产品质量与安全

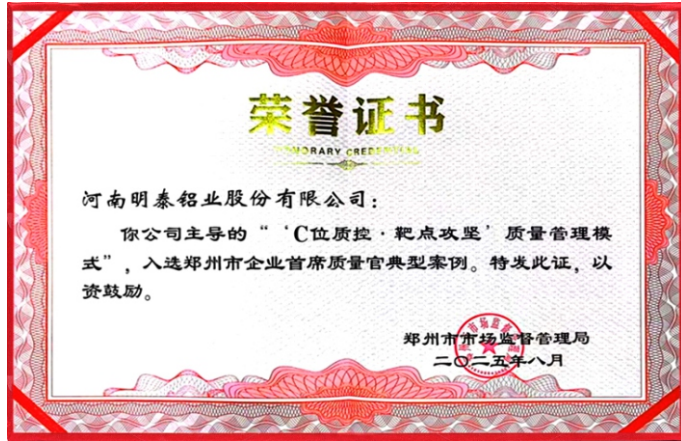
## 治理

明泰铝业积极响应郑州市推广首席质量官制度的部署，通过“选优才、建机制、强赋能”，推动质量管理从“部门负责”向“全员参与”、从“被动达标”向“主动创优”转变。

公司打破“质量附属于生产”的传统模式，落地首席质量官制度。明确首席质量官职责权限——统筹全公司质量管理工作，直接向总经理汇报，拥有质量否决权、质量改进项目审批权等核心权限。同时，将原“技术质量部”拆分为独立的“技术部”与“质量部”，质量部由首席质量官直接分管，下设原料检验、过程管控、成品检测、客户投诉处理等6个专项小组，实现“质量问题有人管、质量责任有人担”的闭环管理。



### C位质控·靶点攻坚质量管理模式



明泰铝业主导创新打造了“C位质控·靶点攻坚质量管理模式”，该模式以关键控制点为核心，精准识别质量风险靶向发力，实现全过程、全链条、全环节的质量提升。凭借显著的实践成效，该模式成功入选2025年度郑州市《首席质量官经验汇编》，并获郑州市市场监督管理局高度认可，将在全市范围内进行推广与学习。

## 战略

明泰铝业作为国内首家民营铝加工企业，始终秉持“质量立企、匠心铸魂”的发展理念，积极响应国家质量强国战略，严格遵守《产品质量法》等法律法规，持续提高产品质量。

### 产品质量方针

1 科学管理

以科学的、实事求是的态度管理，不断改进质量管理体系，提升管理水平，使公司在竞争日益激烈的市场中不断发展、壮大。

2 追求卓越

采用先进的科学技术，不断进行技术改造和质量改进，为争创国内一流的企业而奋斗。

3 质量取胜

根据不同的客户要求，提高产品和服务的质量，以优质的产品和服务质量占领市场。

4 顾客满意

持续地满足客户要求是我们一切工作的最终目标，通过市场调查了解、掌握客户当前和未来的需求，提供具有针对性的优质服务。

# 产品质量与安全

## ◦ 精细化流程管控

公司执行严格的生产过程质量检测，保障公司产品质量。



从原辅材料检验开始，到熔铸、铣面、热轧、冷轧、热处理、拉矫清洗、退火、剪切，直至最终的成品包装，每一个环节都设有明确的质量标准和检测程序。任何一个环节出现不合格品（NG），都会被立刻识别并进入预设的处置路径：或进行返修，或降级改料，或直接报废回炉。这种“关卡式”的精细化管控，确保了不合格品绝不流入下一道工序，从根本上保障了最终产品的卓越品质。

## ◦ 数智化赋能质量提升

公司积极拥抱工业互联网与智能制造趋势，将智能化技术深度融入质量管理全流程。2025年，我们在质量体系数智化转型方面积极布局，极大提升了良品率。

### 举措一：AI视觉检测系统

在质量检测过程中，我们发现仅依靠人工目视检测，难以长时间保障产品表面质量检测的有效性与一致性，存在漏检、误判等潜在风险。结合客户提出的质量追溯与稳定性要求，以及对全球制造业向自动化、智能化转型趋势的深入研判，我们迅速启动技术升级战略。

公司于2025年7月正式建成并投用首条表面缺陷自动检测线，采用高分辨率工业相机与AI图像识别算法，实现对产品表面划痕、凹坑、色差等缺陷的实时捕捉与分类。经多轮验证，该系统检测准确率高达99%以上，且具备自主学习能力，能通过持续积累缺陷样本优化识别模型，显著提升检测一致性。此后，公司陆续引进2条同类型自动检测线及1套专用针孔检测装置，全面覆盖冷轧及精整工序。通过多维度数据融合与检测算法迭代，检测效率提升，关键缺陷检出率实现质的飞跃。自动化检测不仅降低了人工成本，更大幅提升了产品质量稳定性，赢得了客户高度认可。

### 举措二：流盘升级改造

在深井铸造铝板锭生产中，传统流盘多为手工加工，存在流道精度差、液位不稳定等问题，易引发铸锭表面冷隔、夹渣及成分偏析等缺陷。2025年，公司升级数控流盘，铸锭质量与成品率得到明显提升。

数控流盘通过高精度的液位传感器，精准的控制铸造时的液位，实现铝液稳定、均匀注入，消除冲击与涡流，从源头减少氧化膜卷入，降低气孔、夹渣等缺陷。同时，均匀流畅的让凝固过程更同步，细化晶粒，提升内部组织致密性。

与石墨结晶器共同应用后成效显著：铸锭底部塌陷、尾部膨胀等问题减少，锯切量降低；表面氧化层、粗晶层变薄，铣削量减少10%-20%，综合成品率提升25%以上，铸造效率提高15%-20%。此外，铸锭尺寸精度与表面光洁度大幅改善，力学性能更稳定，为高端铝材加工提供优质原料，助力企业降本增效、增强核心竞争力。

## 产品质量与安全

### 数智化赋能质量提升

#### 举措三：数智化设备管理平台



2025年7月份，公司上线数智化设备管理平台以设备树的形式进行布局，对设备进行24小时不间断监控和预警，平台也可直接查阅对应的设备档案、运行状态、设备效率，并且关联一级、二级库，查看相关备件数量、生命周期等情况。系统共计安装温振检测点157个，油品数据在线监控13个，泵站等数据监控17个，划分了12个安全区域，设置了48个安全门禁。10月份安装投用后，已两次对潜在设备隐患进行报警，推送信息至管理人员手机，设备人员迅速介入，防止了问题扩大化，避免了设备重大停机的发生。

### 质量管理培训



公司通过组织专题培训、内部宣讲与实践转化，将先进的质量管理理念融入生产经营全过程，推动质量管理体系持续升级。这不仅是对明泰铝业质量管理成果的充分肯定，也彰显了企业在行业高质量发展中的示范引领作用。未来，公司将继续以质量赋能发展，为建设质量强国贡献企业力量。

### 第三方检测及认证

根据业务发展需要，明泰铝业及下属公司已获得ISO9001质量管理体系、IATF16949汽车质量管理体系、AS9100D航空航天管理体系、ISO/TS22163铁路行业质量管理体系等多项质量管理体系认证。

2025年，明泰铝业进一步强化与第三方检测机构协作，推动产品质量管控体系升级与国际化接轨。全年开展133项合作项目，较2024年增幅超66%，体现了我们质量管理决心与行动力。检测项目依国家标准、行业标准或客户要求执行，覆盖产品全生命周期关键节点。通过与专业机构深度合作，我们进一步提升了产品检测科学性与客观性，在合规性、风险防控和市场准入方面筑牢壁垒，各类检测均实现全流程可追溯、全数据可验证。

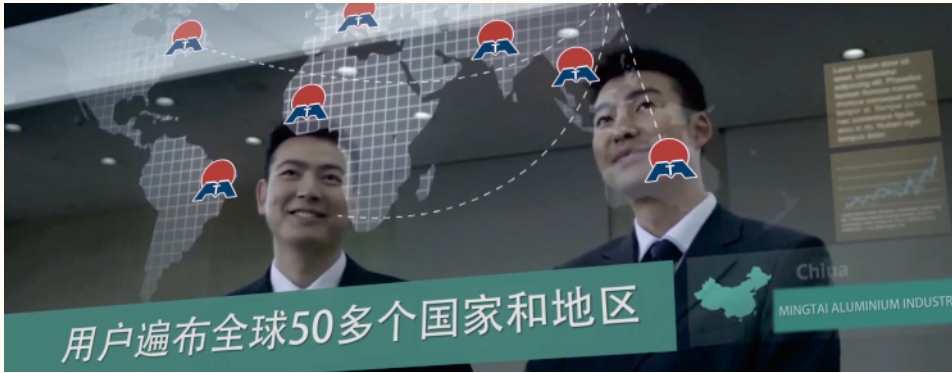
2026年，我们将进一步完善“审核带教”机制，邀请各部门负责人及分厂长深度参与三方及二方审核过程；同时推行季度跨部门内审制度，将体系运行考核纳入月度绩效，培养各部门的“体系思维”。

质量管理体系认证名称	认证主体
ISO 9001 质量管理体系	明泰铝业 明晟新材 明泰科技 义瑞新材 明泰交通
GRS 全球回收标准认证证书	明泰铝业 明晟新材
IATF 16949 汽车质量管理体系	明泰铝业 明晟新材 义瑞新材 明泰交通
AS 9100 D 航空航天管理体系 武器装备质量管理体系认证证书	明泰铝业 明泰交通 明泰铝业 明晟新材
ISO/TS 22163 铁路行业 质量管理体系	明泰交通
海关AEO高级认证企业证书	明泰铝业 明泰科技
欧盟CE及PED认证	明泰铝业 明晟新材
犹太洁食认证证书	明泰铝业
中国、美国、英国、法国、韩国 船级社认证	明泰铝业 明泰交通（中国船级社）
两化融合管理体系评定证书	明泰铝业
ISO 3834国际焊接管理体系证书 欧盟轨道车辆粘接工艺EN 17460认证 欧盟轨道车辆粘接工艺EN 15085-2认证 瑞士电力电气行业SVTI认证	明泰交通
ISO 14064-1:2018温室气体核查	明泰铝业
ISO 27001:2022 信息安全管理体系标准	明泰铝业
食品安全体系认证FSSC 22000	明晟新材

### 指标与目标

报告期内，公司未发生与产品质量与安全相关的重大责任事故。2025年公司年度综合成品率较2024年提升0.11%，整体改料率较2024年下降1.27%，产品质量得到明显提升。

## 优质客户服务



### 治理

明泰铝业始终将客户置于业务的核心，致力于提供超越产品交付本身的价值承诺，我们的优质客户服务的监督与管理依托于公司三级ESG治理架构，“以客户为中心、以市场为导向”的核心理念，植根于公司的服务体系之中，贯穿于销售、技术、生产、物流等所有环节的行动准则。2025年公司新成立售后服务部，配备专职客服团队，进一步提升完善客户服务响应机制，实现服务精准化与高效化。

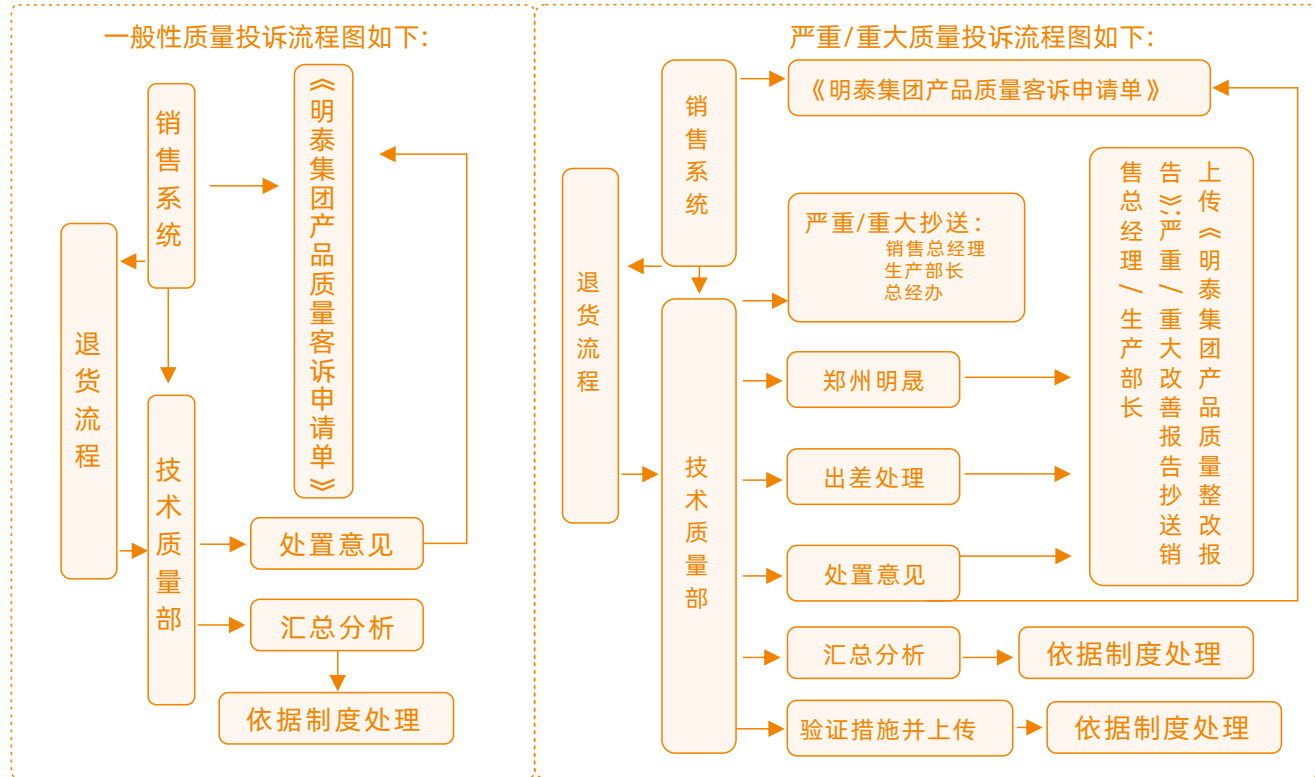
### 战略

通过构建系统化的服务体系、高效的响应机制和负责任的营销实践，与全球客户建立起深厚而持久的信赖关系。经过近三十年的市场深耕，明泰铝业已经建立起一个庞大的全球客户网络。公司摒弃了“一刀切”的标准化服务模式，推行“一户一策”的深度定制化服务。通过与客户进行深入的前期沟通，技术团队能够精准把握客户对材料性能、规格、表面质量等方面的个性化需求，并将其转化为精确的生产指令，提供真正量身定制的产品与解决方案。截至2025年，公司拥有超过4000家国内外客户，产品畅销全球50多个国家和地区。

### 客户响应机制

及时、有效地响应客户诉求，是客户服务质量的根本。明泰铝业建立了一套严谨、高效的客户响应与问题解决流程。公司制定了《产品质量客诉申请管理程序》，通过销售部、技术质量部与生产部门间质量异议投诉处理、协同机制，对投诉分级标准和各部门处理投诉职责分工进行明确。为进一步及时响应客户，针对不同行业客户的特殊需求，售后服务部还联合技术质量部组建专项服务小组，实现从订单对接、生产跟进到售后维护的全链条服务闭环。

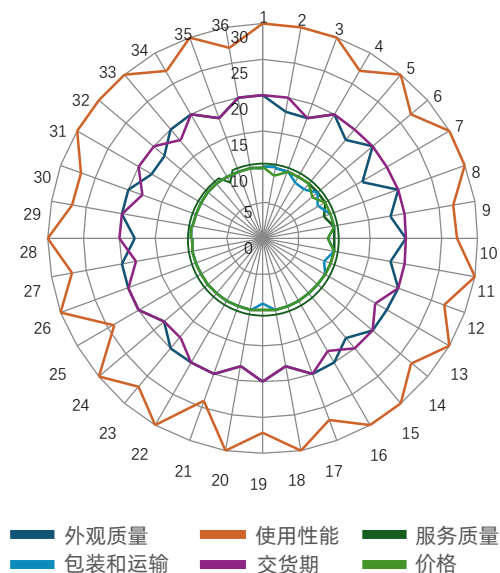
报告期内，公司未发生涉及产品和服务的健康与安全影响的违规事件。收到的客户投诉均得到妥善处置，处理率达到100%。



## 客户满意度调查

为了精准定位并改进服务短板与产品不足，挖掘潜在需求以驱动产品创新和市场策略，并通过与竞品的对比明确自身优劣势，最终全面提升客户满意度与公司形象。通过专业的问卷调查方式，从外观质量（20%），使用性能（30%），服务质量（10%），包装运输（10%），交货期（20%），价格（10%）六个维度，系统性地收集客户的真实反馈。2025年，我们进一步扩大客户满意度调查范围，调查产品涉及铝板、铝卷、铝箔，回收117份客户报告。

### 调查示意图



### 客户满意度

报告期内，客户综合满意度达97.7分，相较于上年提高0.4分。这一高分不仅是客户对公司产品和服务的高度认可，也为公司进一步优化服务提供了宝贵的数据支持。

#### 绩效



客户满意度  
**97.7**分

## 管理目标

<p><b>零缺陷交付</b></p>	严格执行检验标准，确保出厂产品合格率100%。	<p><b>100%</b> 合格率</p>
<p><b>全过程追溯</b></p>	建立从原料到成品的完整追溯体系。	
<p><b>快速响应</b></p>	对客户投诉及潜在安全隐患在24-48小时内响应	<p><b>24-48</b>小时</p>

## 负责任的营销实践



公司注重打造公平、公正、公开的营销环境，非常重视责任营销，针对市场及产品情况，每年制定营销政策及产销目标。为全方位保障客户权益及保障营销合规性，我们拒绝夸大宣传、杜绝误导性信息，在营销中积极传递产品的全生命周期环保价值，鼓励客户选择绿色低碳的铝材解决方案，确保每一次传播都基于产品的真实价值与客观事实。公司对业务人员采用自查、自纠，并定期进行审查工作。如销售人员发生违规违纪行为，公司将根据情节严重程度进行追责。报告期内，公司未发生涉及营销传播的违规事件。

## 构建可持续供应链

### 治理

明泰铝业致力于建立透明、道德且可持续的供应链管理体系。我们的可持续供应链治理依托于我们的ESG三级治理架构，并由供应部、采购部、再生铝采购部在各自业务范畴牵头各部门协同实施。

#### ESG三级治理架构



供应部



采购部



再生铝采购部

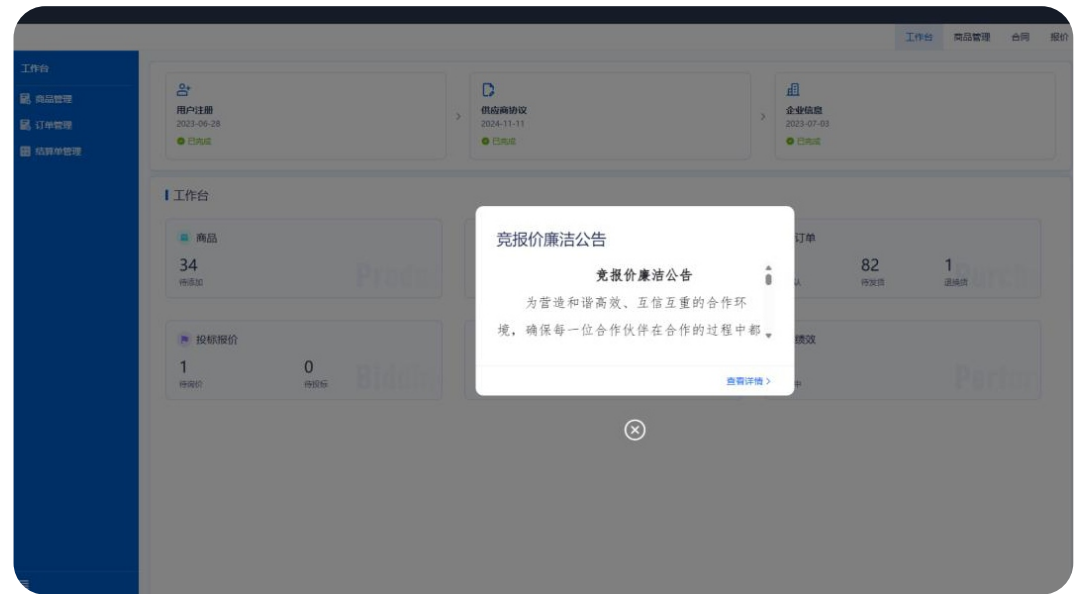


### 战略

明泰铝业将供应链管理置于战略高度，通过数字化转型和可持续发展理念的深度融合，致力于与合作伙伴共同构建一个透明、高效、绿色且富有韧性的产业生态系统。在保障公司运营的稳定与成本优势同时，将ESG责任延伸至整个价值链，推动价值链的共同进步。

### 阳光采购

明泰铝业大力推进采购体系的数字化转型。公司成功建设并运行了“数字化采购管理平台”。该平台整合了从供应商准入、需求提报、寻源竞价、招投标、合同签订、到货入库到最终采购结算的全链路业务，实现了采购流程的线上化、标准化和可视化，构建了“阳光采购”机制。通过线上化的招投标门户和全网比价功能，所有采购活动都在公开、透明的环境下进行，有效杜绝了暗箱操作的可能，为所有潜在供应商提供了公平的竞争机会。同时，采购全过程可实时跟踪、可追溯，显著降低了采购成本，提升了采购效率与交付速度，从制度和技术上强化了廉洁风险的防控，确保了供应链的健康与合规。所有供应商登录采购平台均会收到廉洁公告弹窗，强化供应商廉洁意识。



招采平台廉洁公告弹窗

## ◦ 可持续供应链管理

我们致力于将环境、社会和治理（ESG）理念深度整合到与供应商合作的每一个环节。



### ESG融入供应商准入与管理

在供应商的选择上，公司设立了严格的准入标准。除了对产品质量、技术能力和交付能力进行评估外，ESG表现已成为一项重要的考量指标。公司每月对核心供应商进行绩效考核，并定期开展现场审核，重点覆盖生产现场及环保合规环节。报告期内，所有审核发现的问题均已制定整改措施并100%落实到位。对于新引入的供应商，公司也会将ESG纳入考量因素，确保合作方与公司的可持续发展理念保持一致。



### 供应商社会责任承诺

我们与供应商签订《ESG承诺书》与《CSR承诺书》，要求供应商遵守联合国关于商业与人权的指导原则，及与其规模大小和环境相符的管理体系，包括最低限度的尊重人权的方针承诺，人权尽职调查，两性平等，妇女权益保护、工作时间管理等程序。



### 绿色供应链建设

明泰铝业积极引导和支持供应商采用环保生产工艺、使用可再生能源、减少废弃物排放，推动供应链的绿色化转型。公司鼓励供应商开展清洁生产审核，推广节能降耗技术，降低单位产品的能耗和碳排放。

### 郑州市“绿色供应链管理企业”

2025年，明泰铝业、明晟新材入选郑州市“绿色供应链管理企业”名单。

附件3

#### 2025年度市级绿色供应链管理企业名单

序号	企业名称	区县(市)
1	鸿富锦精密电子(郑州)有限公司	航空港区
2	河南明泰铝业股份有限公司	巩义市
3	河南新昌电工科技有限公司	巩义市
4	郑州圣莱特空心微珠新材料有限公司	郑州市
5	郑州日产汽车有限公司	中牟县
6	河南明晟新材料科技有限公司	高新区
7	郑州远东耐火材料有限公司	新密市
8	郑州阔阔嵩阳木业有限公司	登封市
9	郑州天河通信科技有限公司	郑州市
10	河南天祥新材料股份有限公司	巩义市
11	河南润鑫新材料股份有限公司	巩义市

## ◦ 供应链韧性



为加强供应链韧性，公司在2025年将进一步深化核心供应商渠道的拓展，通过与更多优质供应商建立长期稳定的合作关系，确保关键原材料的稳定供应，降低单一供应商依赖带来的潜在风险。在再生铝采购方面，公司新增了5家再生铝大客户，进一步扩大再生铝的采购规模，推动绿色供应链建设，助力循环经济发展。



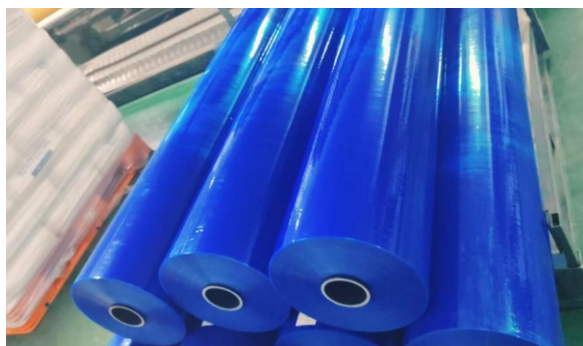
## ◦ 供应商合作



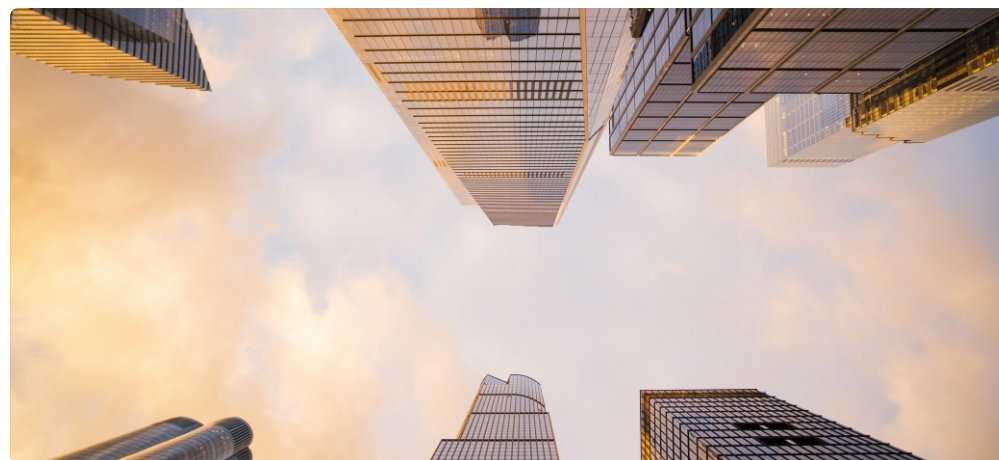
明泰铝业通过赋能供应商推动供应链共同进步。公司定期组织供应商培训交流活动，分享成功经验与最佳实践。同时，与核心供应商建立联合研发机制，共同投入资源攻克行业共性技术难题和满足前沿应用需求，共享技术成果并产业化，提升供应链创新与市场竞争力。

### 高端产品保护膜研发

2025年，公司携手供应商共同攻关，开创了车规保护膜在高端产品上的应用先河。这项跨界合作带来了显著的效益提升：通过采用无胶吸附技术，突破性的多层工艺，使得保护膜性能可定制，精细化有针对性的满足客户要求。保护膜电子级无残留有效规避了生产过程中的污染风险，显著提升了产品的成品率，也极大地优化了客户的初次使用体验，进一步强化了我们在高端市场的品质口碑。



## ◦ 平等对待中小企业



我们致力于构建一个基于契约精神、信息透明与权责对等的公平商业生态，通过增强与供应商的协作和支持，力求建立长期稳定的合作关系。

报告期内，在与中小企业合作过程中，双方正常履约无异议情况下公司无任何款项支付逾期。

## ◦ 负责任矿产

公司严格遵守并完全遵从经济合作与发展组织（经合组织,OECD）关于来自受冲突影响和高风险区域的矿物的负责任供应链尽职调查指南，避免使用直接或间接为武装团体提供资金或使他们得益的冲突矿物及/或涉及在高风险和受冲突影响地区进行其他严重侵犯人权行为的冲突矿物。根据OECD的指导方针，我们对不同国家和地区来的原料，依据不同的风险级别，制定了管理方法，确保遵从OECD指南五步框架的要求。

公司积极响应矿产供应链尽责合规管理要求，逐步向供应商发放调查表与承诺书，并建立完善的货物追溯清单。2025年度，公司积极筹备ASI绩效管理审核，确保各方面达到审核要求，有效满足了利益相关方对公司矿产供应链合规性与透明度的要求和期望。必要时，公司将启动独立的第三方评估与审核。

## ◦ 指标与目标

我们将进一步推动供应商《ESG承诺书》、《CSR承诺书》签订率向100%目标迈进，持续强化供应商在ESG方面的承诺与实践。

### 绩效



核心供应商

《ESG承诺书》  
《CSR承诺书》

签订率

90%



# 数据安全与客户隐私保护



## 治理

公司高度重视客户、用户、供应商、员工等相关方的数据安全与隐私保护，治理依托于公司三级ESG治理架构，并设立了信息中心，作为全公司信息化、数字化、智能化建设及网络信息安全的归口管理部门。该中心负责制定公司信息安全的发展规划和管理制度，并监督各项措施的落地执行，确保信息安全工作有组织、有计划、有考核。

## 战略

我们严格遵守《中华人民共和国个人信息保护法》、《中华人民共和国数据安全法》等法律法规，制定《信息安全保密制度》，在收集、使用和存储个人信息时，遵循合法、正当、必要的原则，并明确告知相关方，充分保障其知情权和选择权。我们高度重视客户、供应商、员工及公司的信息资产安全，建立了信息安全管理体系，并由信息中心负责日常的监督和管理。

## 信息安全管理体系

2025年，公司获得了ISO 27001信息安全管理体系认证。

### 信息安全管理体系认证



## 多层次技术防护

公司从制度层面构筑了信息安全的\*\*第一道防线\*\*。通过与接触核心数据和技术的管理及技术人员签订《保密协议》，以法律形式明确了保密义务和违约责任。同时，建立了完善的信息分类分级标准，对不同密级的信息实施差异化的保护策略。对于关键信息的内部使用和外部传递，公司设立了严格的审批流程，确保每一次数据流动都在授权和监控之下，从源头上规范了员工的信息使用行为，防止数据滥用和泄露。

公司采取了技术和管理双重措施保护信息系统和数据安全，包括部署防火墙、数据加密、访问权限控制、定期进行漏洞扫描和应急演练等。公司在网络边界部署了流量探针和新一代防火墙等安全设备，投资构建了“集检测、可视化、响应处置于一体”的大数据网络安全分析平台。该平台能够对全网流量进行深度分析，利用人工智能和行为分析技术，实现7×24小时全天候的安全监控，从而能够及时发现异常行为和潜在攻击，变被动防御为主动预警和响应。

## 信息分类标准

公司将信息划分为不同级别，实施差异化的保护策略。公司对各单位安全应急职责进行明确，对网站安全、邮箱安全、软件系统、数据库、机房等方面的安全应急措施进行详细说明，严格落实网络安全工作报告制度，强化对核心机房和各单位机房巡检制度，积极响应网信部门各项工作要求。公司已建立健全信息使用和传递的审批流程，以确保关键信息的合法传递，并规范员工的信息使用行为。

## 信息安全风险评估

公司深知安全风险是动态变化的，因此将定期的信息安全风险评估作为一项常态化工作。通过评估，系统地识别公司在网络、系统、应用、数据等层面面临的潜在威胁和脆弱性。基于评估结果，公司制定并不断完善覆盖网站安全、邮箱安全、数据库、核心机房等关键领域的安全应急预案。这些预案明确了不同安全事件的响应流程、处置措施和报告机制，并定期组织演练，确保在真实安全事件发生时，团队能够迅速、有序地进行处置，将损失降到最低。

## 指标与目标

报告期内公司未发生重大网络安全事件及客户信息泄露事件。

### 绩效

信息安全培训 2次

信息安全演练 2次



# 责任

## 责任明泰

以人为本 以爱聚力 以责共荣

明泰铝业坚持“以人为本”，视员工为企业最宝贵的财富，搭建广阔的成长平台，守护每一位奋斗者的梦想与尊严，让汗水浇灌出幸福的果实。我们传递“以爱聚力”，将关爱的触角延伸至社区角落，积极投身公益慈善与乡村振兴，用点滴善举汇聚成暖流，温暖世间人心。我们致力于与社会各方共创共享，将企业的发展成果转化为推动社会进步的力量，实现企业与社会共同繁荣。

6.1 劳工权益

6.4 行业共建

6.2 员工健康与安全

6.5 贡献社区发展

6.3 人才发展与培训



## 劳工权益

### ◦ 人权尽职调查



明泰铝业承诺尊重人权、反对强迫劳动、反对暴力和骚扰、公平公正、合规经营、营造环境、保护原住民，不雇佣童工。我们始终将尊重国际公认的人权原则融入日常运营及各项决策管理之中，并严格遵守适用的法律法规与国际标准。2025年3月，我们针对人力资源管理、采购与供应链管理以及活动规划三大领域开展了内部人权影响评估（HRIA）。评估结果显示，公司已建立较为完善的人权政策、管理流程及相关制度；对于识别出的潜在影响较低的人权议题，我们也积极征询专业意见，持续优化相关实践。

此外，我们积极地完善现有结构，并进一步将尊重人权的理念融入到日常运营当中：

- ▶ 促进尊重人权的理念进一步融入企业文化，并通过各种形式进行宣传；
- ▶ 建立有效的人权问题管理机制，并定期评审各项内部制度体系是否有违法人权的问题，建立预防管理体系；
- ▶ 建立持续的人权尽职调查流程，及流程的标准化；
- ▶ 增强对明泰铝业员工人权的有力保障。

我们将在持续协作与相互理解的基础上，不断加强对人权议题的监测与对话。在切实履行尊重国际公认人权义务的同时，亦将积极发挥自身的品牌影响力，主动提升在人权保障领域的积极作用，并持续完善相关管理能力。

### ◦ 平等雇佣

明泰铝业严格遵守《中华人民共和国劳动法》，确保员工享有平等的雇佣机会和工作环境，不歧视员工的种族、肤色、性别、宗教信仰、年龄、残疾等。公司在招聘和晋升中坚持公平公正原则，不因个人背景差异而区别对待。公司明确禁止任何形式的童工和强迫劳动行为，积极营造多元共融的职场环境。在报告期内，本公司未出现任何歧视事件。

对于女性员工，公司给予平等的关注与支持，在招聘、晋升等方面坚持男女平等原则，保障女性员工的合法权益。针对孕期、哺乳期女性员工，公司依法提供合理的工作安排和必要的休息条件，如调整工作岗位至劳动强度较低、环境适宜的岗位，确保其身心健康。

#### ▶ 公司为全体女性员工送上女神节专属礼品

第115个国际“三八”妇女节，为将对女性员工的关怀慰问落到实处，全力营造浓厚的节日氛围，公司精心筹备，为所有在岗位上默默耕耘、挥洒汗水的女职工，送上了饱含心意的节日礼物，传递着温馨且真挚的节日祝福。



#### 绩效



# 6242

人

员工总数



# 75

人

外籍员工



# 1217

人

女性员工



# 27

人

女性中高层

## 薪酬与福利

公司建立了公平合理的薪酬体系，结合企业效益、物价上涨等多种因素，对员工薪酬水平进行动态调整，保障员工劳动成果，具体实行以岗位绩效工资分配为主，奖金、福利等多种分配方式并存的薪酬分配机制，岗位绩效工资由基本工资、加班工资、绩效工资、工龄工资、其他补助等部分组成，多维度维护员工合法权益，确保员工的劳动所得与付出相匹配。公司积极落实国家关于同工同酬的规定，确保不同性别、不同岗位的员工获得公平的薪酬待遇。

明泰铝业按国家和当地政府的规定为员工参加社会保险，按时足额缴纳社会保险费，依法维护员工的社会保障权益。

此外，公司通过多维度的人文关怀及活动举办，持续提升员工的幸福感与满足感。公司节日福利（春节、三夏、中秋福利）、月度生活福利（劳保用品）实现全员覆盖。



中秋福利



三夏福利



运动会

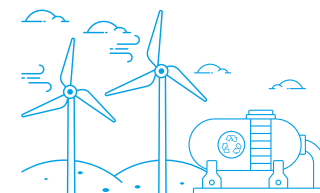


春游团建活动

## 工会组织与员工参与



明泰铝业高度重视员工代表大会和工会组织的作用，将其作为员工参与企业管理、表达诉求的重要平台。公司定期召开员工代表大会，听取员工的意见和建议，在企业重大决策中充分考虑员工的权益和意愿。同时，公司建立了员工反馈渠道，员工可以通过微信、电话、面谈等多种方式向公司反映诉求，公司管理层也会及时回复并处理员工提出的问题。



## 员工满意度调查

为全面倾听员工心声，深化公司与员工的双向沟通机制，精准识别管理体系中潜在的优化方向，进一步提升管理服务效能，并为公司未来战略规划提供科学的数据支撑，公司于2025年12月围绕员工工作体验、福利保障、培训发展、职业晋升空间及公司未来前景等核心维度展开年度员工满意度调查。调查通过无记名网上问卷调查形式开展，共收集848份有效问卷，综合满意度为87.99%。

针对本次调查中员工提出的部分可行性高的建议，公司均已完成整改。公司将持续以员工需求为导向，把满意度调查作为常态化沟通机制，对尚未完成的厂区环境改善等事项加快推进，确保各项优化举措落地见效。同时，密切关注员工反馈的新问题、新建议，不断完善管理体系，努力为员工营造更舒适、更具归属感的工作生活环境，推动公司与员工共同成长，实现企业发展与员工福祉的双赢。

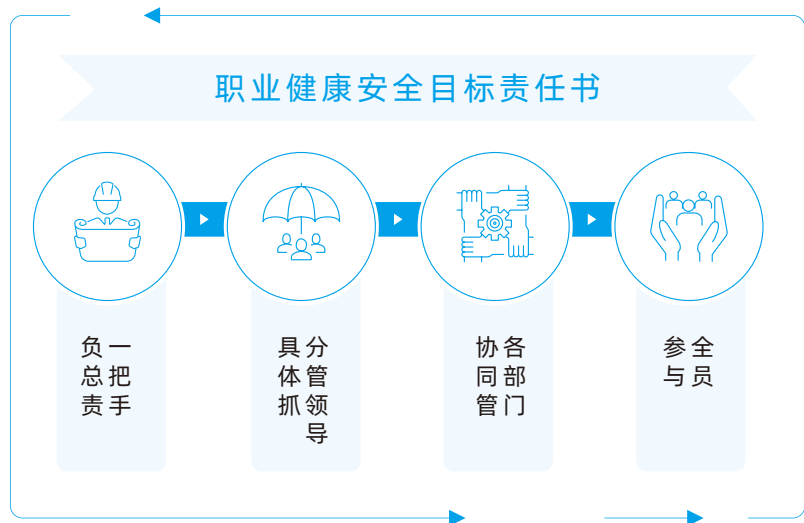


新建停车广场



增设人行护栏

## 员工健康与安全



### 治理

明泰铝业员工健康与安全的监督与管理依托于公司三级ESG治理架构，并明确各级管理人员、各部门及岗位的职业健康安全职责，签订《职业健康安全目标责任书》，将管理目标层层分解、责任到人，形成“一把手负总责、分管领导具体抓、各部门协同管、全员齐参与”的责任格局。

### 战略



在公司管理层的统筹部署与各部门的协同配合下，我们严格遵循《中华人民共和国职业病防治法》《安全生产法》等相关法律法规要求，以“预防为主、防治结合、综合治理”为核心原则，扎实推进职业健康安全管理各项工作。

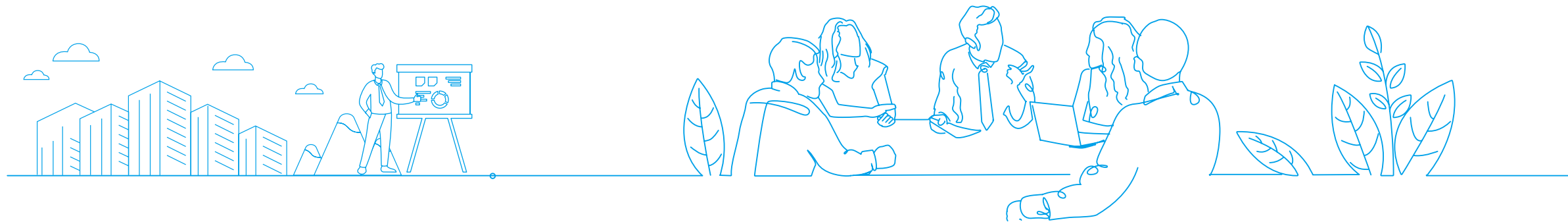
2025年，公司持续完善职业健康安全管理体系文件，新增修订《职业健康风险评估管理办法》《劳动防护用品使用规范》等六项制度，形成了“制度-执行-监督-改进”的闭环管理机制，体系运行有效性得到显著提升。

此外我们建立了“日常排查、专项排查、季节性排查”结合的隐患排查机制，发现并整改安全隐患，全部实现闭环管理；对反复出现的隐患进行根源分析，通过技术改造、流程优化等方式从源头解决。

### 职业健康管理

明泰铝业始终将员工健康置于首位，严格遵守《中华人民共和国职业病防治法》等法律法规，建立健全职业健康管理体系。公司的职业健康安全体系已获GB/T45001-2020/ISO14001:2018认证。

技术质量部定期组织各部门结合生产工艺、作业环境、设备设施等情况，采用LEC法等专业工具，对全体岗位进行职业病危害因素辨识与风险评估，建立风险清单并动态更新，针对高风险作业区域开展专项整治。2025年，公司完成了车间通风除尘设备管理升级、噪声治理优化等改造工程，作业场所职业病危害因素浓度（强度）全部符合国家职业卫生标准，员工工作环境舒适度与安全性大幅提升。



## 职业健康安全保障

公司委托第三方专业机构开展作业场所职业病危害因素定期检测，及时掌握工作场所的职业健康风险状况，并根据监测结果及时调整防控措施，为风险管控提供科学依据。对于接触职业病危害的岗位，公司按照规定为员工提供符合职业卫生标准的防护设施和个人防护用品，并确保员工正确使用。公司每年组织员工进行职业健康检查，并为员工建立职业健康监护档案，将检查结果如实告知员工，对发现的健康问题及时处理和安排。



### 举措一：厂房送风系统改造



为改善热轧跨通风效果，2025年，义瑞新建厂房增设分散式岗位送风系统。风机安装在厂房柱上，室外新鲜空气由屋面经风管吸入风机，经粗效过滤后由风机吹向各设备操作区及有人员经常停留的区域。风机选用ISQ型直联离心管道风机。对冷轧、分切等机列的操作室进行改造，增加门、窗等密封设施，更换老旧空调，确定操作室内降噪和温度适宜，进一步改善职工工作环境。对因工作原因必须到一线流动作业的岗位，增设室外休息室，避开高温、噪声等环境，确保职工身心健康。

### 举措二：熔铸工段员工隔热反穿衣



为进一步提升一线员工职业安全与舒适性，2025年，公司为熔铸工段员工配发隔热防护反穿衣，凭借优异的隔热与防辐射性能，能有效阻挡高温热量并预防烫伤、中暑；其防火阻燃特性可抵御明火及高温金属液滴，避免衣物点燃造成的伤害。同时，该防护服能物理隔离灰尘与金属碎屑，保护皮肤及呼吸道免受刺激，并在确保穿着灵活舒适、不影响操作的前提下，利用反光设计提升昏暗环境下的可视性，从而全方位保障员工在极端高温环境下的作业安全与健康。

### 举措三：自主发明制作铸造机分配流槽电动防护板



数控流盘防护板在金属铝冶炼过程中发挥着多重关键作用：它不仅能有效阻挡因流动冲击或设备振动产生的铝液飞溅，防止人员烫伤并避免高温液滴损坏电机、传感器等关键设备部件，从而降低事故率、延长设备寿命；同时，防护板还能隔绝铝液散发的高温热辐射，改善周边作业环境，减少人员中暑风险。此外，该装置通过阻挡外界灰尘杂物落入，确保了铝液的纯度与产品质量，并使流盘及周边区域更易于清理维护，显著降低了工作难度与设备停机时间。

## 安全生产管理

公司高度重视安全生产工作，建立了完善的安全生产管理体系，实行全员安全生产责任制，将安全生产责任落实到每个部门和岗位，并通过安全教育培训、应急预案演练等方式，不断提高员工的安全意识和应急处置能力，配备必要的安全防护设备和应急救援设施，并定期对其进行维护和检测，确保其处于良好状态。

公司不断建立完善安全隐患排查治理制度，定期对生产场所进行安全检查，及时发现并消除安全隐患，防止事故的发生；并设立内部员工安全隐患举报奖励制度，鼓励员工积极参与安全监督，对有效举报安全隐患的员工给予物质奖励，充分调动全员参与安全管理的积极性。报告期内，公司累计收到员工隐患上报20条，整改完成率达100%。

▶ “人人讲安全，个个会应急”，明泰铝业积极响应国家号召，开展安全生产实战演练活动，为企业的安全生产和稳定运营奠定了坚实基础。



安全培训



消防演练

## 紧急事件响应



公司建立了完善的紧急事件应急预案，涵盖火灾、爆炸、化学品泄漏、自然灾害等各类突发事件的应对措施。公司每月组织一线员工进行应急演练，提高员工的应急处置能力和自我保护意识。在发生紧急情况时，公司各部门迅速响应，按照预案进行救援和疏散，确保员工生命安全。公司还与当地消防、医疗等部门建立了联动机制，确保在紧急情况下能够及时获得外部支持。对于因工伤或职业病导致的员工，公司提供及时的医疗救治和康复支持，并按照工伤保险等相关规定保障员工的合法权益。



## 职业健康安全培训与宣传



### 分层分类开展培训

- 针对新员工开展岗前职业健康安全培训，确保员工上岗前掌握基本安全知识与技能；
- 对在岗员工开展定期培训，重点培训职业病防护、应急处置等内容；对高风险岗位员工、管理人员开展专项培训，提升专业防控能力。

### 丰富宣传载体

- 通过公司宣传栏、内部公众号、班前会、安全月活动等多种形式，宣传职业健康安全法律法规、防护知识、典型案例等内容，发放宣传手册、悬挂横幅、推送科普文章，营造“人人讲安全、事事为安全、时时想安全、处处要安全”的浓厚氛围。

### 开展应急演练

- 定期组织火灾、气体泄漏等突发事件应急演练，提升员工应急响应、协同配合与自救互救能力，检验应急预案的可行性与实操性，及时发现并完善预案漏洞。



新员工三级安全培训



员工安全教育示例

## 指标与目标

报告期内，公司通过多形式、全覆盖的培训与宣传活动，员工职业健康安全知识知晓率达到100%，劳动防护用品规范使用率提升至98%。

报告期内，明泰铝业未发生一般及以上生产安全事故、职业病确诊病例、轻伤事故，实现了“零事故、零职业病”的核心管理目标，为公司生产经营活动的平稳开展筑牢了安全防线。

### 绩效



# 人才发展与培训



## 治理

明泰铝业人才发展与培训的监督与管理依托于公司三级ESG治理架构，并由政务部作为主责部门，牵头制定公司整体人才战略规划，协同各业务部门共同推进人才培养、引进、使用及激励等工作，确保人才发展与公司战略目标紧密契合。

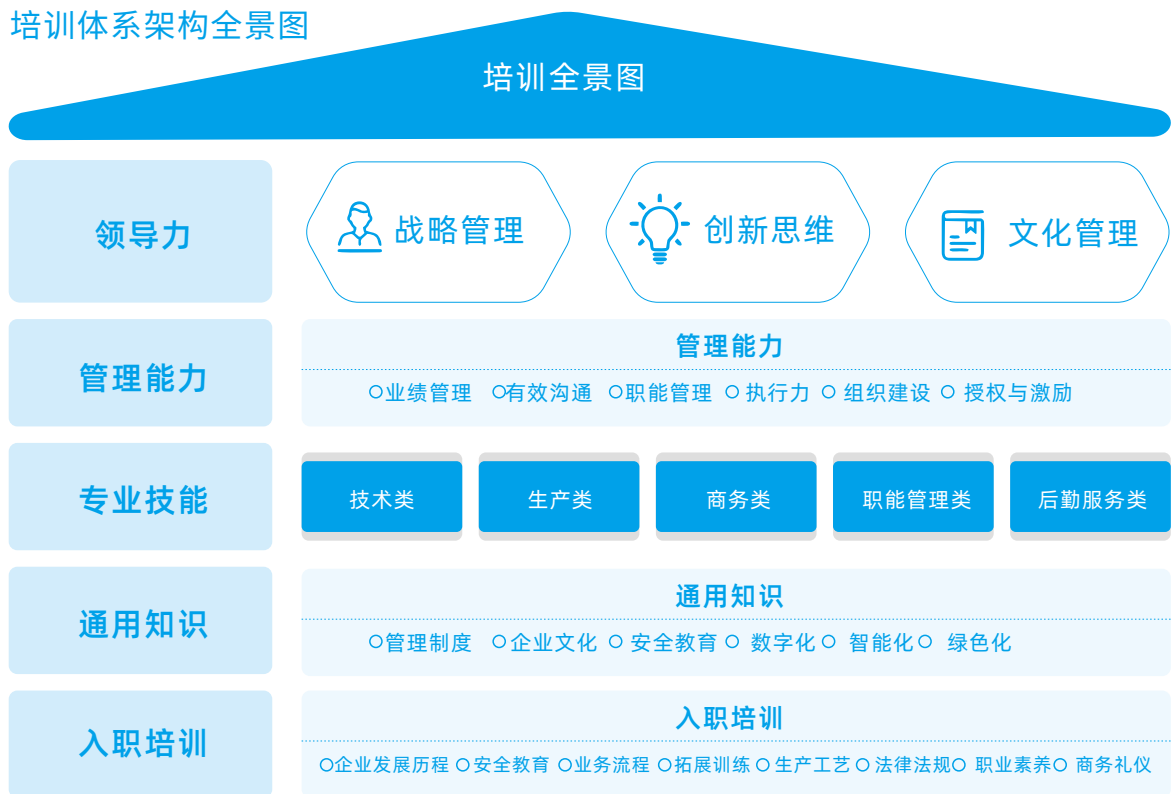
## 战略

公司制定了《人力资源战略规划（2025年-2027年）》，从员工流动管理、员工结构优化、员工学历提升、管理干部培养、招聘与人才引进、员工福利与激励多维度构建人才发展体系，为公司持续健康发展提供坚实的人才支撑。公司每年对人力资源战略规划实施情况进行评估，从规划执行、目标达成、人力资源管理效果等方面进行全面评价。

## 培训体系

明泰铝业建立了完善的培训体系，涵盖新员工入职培训、岗位技能培训、管理能力培训等多个方面，致力于提升员工的专业技能和综合素质。公司为新员工提供系统的入职培训，内容包括公司文化、规章制度、安全生产知识、岗位技能等，帮助新员工快速融入工作环境，熟悉公司业务和流程。对于在岗员工，公司根据岗位需求和职业发展规划，定期组织各类技能培训和进修课程，提高员工的专业技能水平和工作能力。公司还鼓励员工参加外部培训和学习，为员工提供一定的学习时间和经费支持，促进员工不断更新知识、提升技能。

### 培训体系架构全景图



▶ DeepSeek专题培训



随着人工智能技术呈爆发式发展，明泰铝业深刻认识到其对传统制造业转型升级的推动作用，特组织开展“DeepSeek基本原理及在工业领域的可能应用”专题培训活动。本次活动特邀中国人民大学研究员、特聘副教授、博士生导师、教育部青年长江学者刘勇教授担任主讲嘉宾，公司各部门管理人员共80余人参加培训。刘勇教授系统梳理了人工智能大模型的技术演进路径，深入解读了DeepSeek的核心技术原理与创新架构，并通过对比主流大模型的特点，阐释了其在日常场景与工业场景中的应用优势，同时介绍了具体使用方法。参训人员不仅掌握了DeepSeek的实用操作技巧，全面认识其应用逻辑与方法，更切实领略到人工智能在提升工作效率、优化业务流程方面的巨大潜力。

绩效



◦ 员工技能提升

明泰铝业积极响应国家职业技能提升行动及“人人持证、技能河南”建设号召，于2021年正式获批成为企业职业技能等级认定机构。公司坚持“谁用人、谁评价、谁发证、谁负责”的原则，构建了规范严谨的自主评价体系。

2025年，公司组织2批次职业技能认定，共322人次通过认定，通过自主认定，公司打破了传统评价壁垒，将技能水平与员工薪酬待遇、晋升通道深度挂钩，有效激发了广大职工学技术、练本领的热情。

职业技能认定



轧制品工

初级工 **135** 人  
工中级工 **15** 人  
高级工 **7** 人



金属材料处理工

初级工 **134** 人  
工中级工 **9** 人  
高级工 **4** 人



电工

初级工 **14** 人  
工中级工 **3** 人  
高级工 **1** 人

## 员工职业发展

明泰铝业为员工提供广阔的职业发展空间和通道，鼓励员工在公司内部实现职业晋升。公司搭建“从一线到管理层、从普工到技术骨干”的全通道成长平台：通过内部竞聘、技能竞赛、导师带徒等机制，让优秀人才脱颖而出；吸引行业精英加盟，成就一批铝加工领域先锋与企业管理骨干，实现“劲帆远航，共同成长”的愿景。

### 研发人才培养

围绕研发人才的成长路径，公司搭建“培训-带教-协同”三维体系：

#### 多层次培训覆盖

组织技术培训 32 场（覆盖AI算法、物联网技术、再生铝工艺等领域），参训 872 人次，平均满意度 4.8/5；建立“技术知识库”收录文档 320 余份。

#### 导师制与梯队培养

推行“青蓝计划”，选拔37名资深工程师担任导师，对新员工实施“一对一”带教，覆盖78%的新人；明确“初级工程师—高级工程师—技术专家”晋升路径，将专利产出、技术分享纳入成长考核，新员工独立上岗时间从3个月缩短至1.5个月，全年培养独立负责模块开发的员工9名。

#### 产学研协同育才

引入高校专家2名驻厂指导，联合制定《再生铝合金门窗原料脱漆处理技术规程》等团标。

## 人才激励与绩效考核



明泰铝业高度重视人才激励，通过多种方式激发员工的工作积极性和创造力。公司建立了与绩效挂钩的薪酬激励体系，根据员工的工作业绩和贡献给予相应的薪酬奖励和奖金，让员工的付出得到应有的回报。

### 专利与项目激励

公司充分激发全员的创新潜能，公司每年进行创新发展先进单位考评，对在技术革新、工艺改进、产品研发等方面取得显著创新成果，为公司创造利润、提高效率、降低成本做出突出贡献的单位及个人进行奖励。为进一步鼓励分厂内部职工积极撰写专利，2025年公司将分厂内部职工授权的专利纳入创新评比中，积极建立“物质+荣誉+成长”长效机制。全年发放专利专项奖金93万元，明晟新材一分厂因专利得分、创新项目得分排名第1，额外获得团队奖励3万元。



专利专项奖金  
**93** 万元



团队额外奖励  
**3** 万元

### 创新先进单位奖

2025年，公司表彰先进个人102名（明泰工匠称号）、创新发展先进单位3个（明晟一分厂、义瑞板带分厂、明晟二分厂），专利工作先进单位4个（交通新材深加工分厂、明泰科技铝灰分厂、明晟新材技术质量处、泰鸿新材高精板带分厂）。



明泰工匠  
**102** 人



创新发展先进单位  
**3** 个



专利工作先进单位  
**4** 个



## ▷ 股权激励

公司实施股权激励计划，将公司的利益与核心员工的利益紧密结合，激励员工长期稳定地为公司服务。2025年，公司稳步推进限制性股票激励计划的落地与解禁。根据规划，2024年授予的限制性股票第一期已于2025年5月正式解禁。



### 绩效



年度股票激励  
解禁（万股）

**2551.46** 万股



解禁人数

**889** 人

## ◦ 员工关怀



公司定期开展员工关怀活动，营造良好的工作氛围和企业文化。公司为员工提供丰富的福利和关怀措施，包括法定节假日福利、夏季防暑降温福利、生日关怀等，让员工感受到公司的关爱和温暖。通过完善的人才激励和关怀机制，明泰铝业努力营造“以人为本”的企业文化，增强员工的归属感和忠诚度，实现员工与企业的共同成长。

## ▷ 金秋逐梦展风采 凝心聚力贺华诞——明泰铝业秋季运动会



明泰铝业秋季运动会

▷ 激情成就梦想 团队铸就辉煌——明泰铝业2025年春游团建

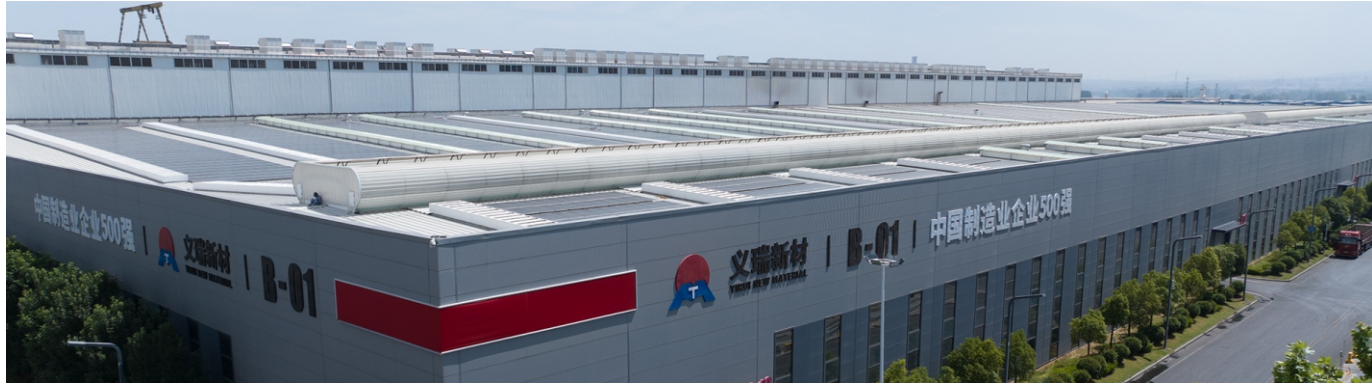


明泰铝业2025年春游团建

▷ 三夏送清凉 | 明泰铝业为员工定制“夏日能量包”



## 行业共建



作为中国铝加工行业的领军企业，明泰铝业将引领和推动整个产业的健康、可持续发展视为己任。公司通过引领标准制定、深化产业协同、分享先进经验等多种方式，积极扮演着行业“赋能者”和“领航员”的角色，致力于与全产业链的合作伙伴共同构建一个繁荣、规范、共赢的产业生态。

### 产学研合作



2025年，明泰铝业持续深化与中南大学的产学研合作。依托中南大学科研技术与实验条件，结合明泰铝业的产业优势，开展多维度深度协作：

**在研发创新方面**，双方联合进行新型铝合金材料调研、产品表征及循环保级、散热系统用带材等新产品的现场指导与开发；

**在质量管控方面**，通过自有实验室提供扫描电镜、金相显微及成分分析等检测服务，快速出具报告以支撑产品质量改进；

同时在标准制定与高新技术研发上提供资料审核及技术方向引导。该合作实现了校企资源互补，有效推动了新材料的产业化应用与现有产品质量提升，全面增强了企业在铝合金领域的研发与质量管控核心竞争力。

### 获河南省有色金属行业优秀专利奖



一种5052铝合金薄板的制备方法

该专利针对5052铝合金薄板在工业应用中的关键痛点，通过绿色环保的原料路线和精准的工艺控制，显著提升了产品性能与生产效率，同时实现了资源循环利用，契合有色金属行业高质量发展发展的方向。



一种雕刻用铝合金板及其生产方法

该专利精准切入铝合金在高端装饰、艺术雕刻等细分领域的应用需求，通过成分设计与工艺优化，开发出了专门适用于精细雕刻的铝合金板，填补了国内在该领域的技术空白。

## 推动行业规范

明泰铝业将自身在高端铝材、绿色生产等领域的技术积累和实践经验，转化为国家标准、行业标准和团体标准，直接提升了行业整体技术门槛和质量水平。

2025年共制定6项团体标准。其中4项再生铝相关标准，从原料回收（脱漆）、危废处理（铝灰测定）到高端应用（雕刻板、建筑箔），构建再生铝全链条标准体系，深耕循环，引领绿色发展。

编号	标准号	名称	核心价值
1	T/HNNMIA 12-2025	铝合金卷材海运包装	保障供应链全球化：为铝卷材长途海运提供统一、安全、高效的包装规范，降低货损和贸易摩擦，直接支持其产品出口全球市场。
2	T/HNNMIA 17-2025	用石墨结晶器生产8011铝合金扁锭技术规范	固化核心工艺，提升品质与效率：将成熟生产工艺标准化，保障作为重要基础原料的8011铝合金扁锭（用于铝箔）的稳定性与高品质，对提升下游箔材性能至关重要。
3	T/HNNMLA 28-2025	雕刻板用再生3104铝合金中厚板	推动高端再生应用，实现绿色溢价：打通“废铝再生→高端产品”的技术路径，将再生铝材（3104合金）应用拓展至高端装饰建材（雕刻板），是循环经济价值最大化的典型案例。
4	T/HNNMLA 29-2025	二次铝灰料浆水灰比的测定	占领危废处理技术制高点：为铝工业危废（二次铝灰）资源化处理提供关键检测方法标准，将企业技术（其旗下公司拥有相关专利）转化为行业规则，巩固其在铝灰处理领域的技术领导权。
5	T/HNNMLA 30-2025	建筑蜂窝板用再生3004铝合金箔	开辟绿色建材新赛道：定义再生铝箔在绿色建筑（蜂窝板）中的应用标准，创造并引领一个全新的细分市场，同时实现环保与经济效益。
6	T/HNNMIA 31-2025	再生铝合金门窗原料脱漆处理技术规程	规范回收前端，保障原料质量：解决废铝门窗回收再生的关键预处理难题，提升再生铝原料的纯净度与品质，是构建“绿色回收-高端再生”闭环产业链的基础保障。

## 构建共赢生态



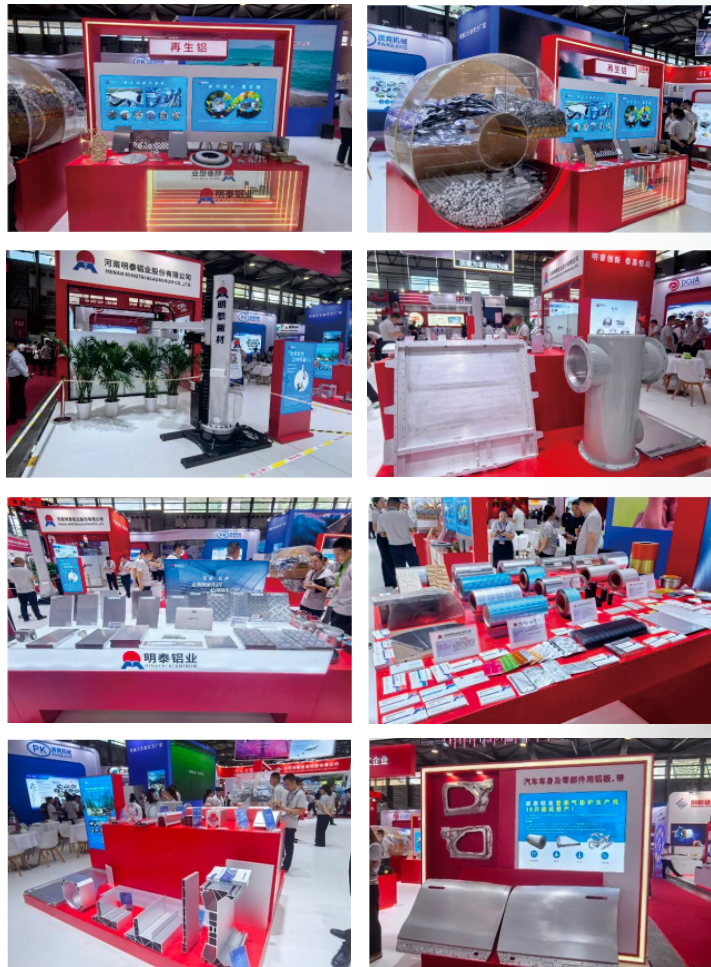
明泰铝业积极利用其在行业中的地位和影响力，促进产业链上下游的沟通与协作。公司积极参与协会组织的各项活动，分享管理经验和市场洞察，主动参与区域产业政策的研究与制定，为行业的健康发展建言献策。

参与的核心行业组织：

组织类型	组织名称	参与角色与主要活动
国家级行业协会	 中国有色金属加工工业协会	作为重要成员单位，参与行业政策研讨、市场分析与协调。其再生铝项目符合协会推动的绿色低碳发展方向。
地区性行业协会	 河南省有色金属行业协会	作为省内龙头企业，在区域产业规划、技术交流中发挥引领作用。

同时，公司积极参加行业盛会，系统展现了公司在前沿技术研发与产业化应用方面的突破性进展，向国内外合作伙伴及业界同仁集中展示了企业在打造绿色低碳、全球领先高端铝材供应商进程中取得的卓越成就，深化与国内外合作伙伴的协同联动，以更优质的产品与服务赋能全球产业升级，为推动铝工业高质量发展贡献更多力量。

▶ 明泰铝业参加第二十届中国国际铝工业展览会



## 贡献社区发展

作为国内首家民营铝加工企业，明泰铝业以自身发展带动区域产业升级；  
推动巩义市回郭镇形成铝加工产业集群，改变区域经济结构；  
创造数千个就业岗位，带动地方工业发展与居民收入提升，践行“产业兴邦、回馈社会”的责任。

### 产业兴邦 回馈社会

### 乡村振兴

“万企兴万村”行动，是党中央立足“三农”工作全局作出的重要战略部署，更是民营企业践行社会责任、助力乡村全面振兴的关键载体。明泰铝业积极响应，2025年度入选郑州市“万企兴万村”行动典型案例库。

#### 拓宽就业渠道，实现村民家门口增收

公司发挥产业带动作用，为乡村劳动力提供稳定就业岗位。在河南巩义总部及周边生产基地，优先招聘村庄劳动力，目前企业员工中周边乡村人员占比超60%，仅明泰铝业注册地回郭镇就有3000余名村民在公司及上下游配套企业就业，人均月收入超6000元，助村民“不出远门稳就业”。同时，为赋能农民工发展，公司成立工匠学院，开设金属轧制工、电工、热处理工等工种培训课程，推动3000余名农民工成长为技术型产业工人。

#### 完善公共服务，提升乡村生活品质

公司将乡村公共服务提质作为帮扶核心重点，持续加大教育、医疗、人居环境等民生领域资源投入。教育帮扶方面，深耕捐资助教，为周边村镇中小学定向捐赠多媒体教学设备、空调等，补齐办学短板，营造优质学习环境。医疗保障上，多年为回郭镇北寺村村民代缴部分合作医疗保费，减轻医疗支出压力，筑牢就医保障。此外，同等重视乡村精神文化建设与民生保障，一方面常态化“送文化下乡”，在人民广场搭舞台，各类节目轮番上演；另一方面助力周边乡村文化事业，支持北寺村等村落的文艺演出、民俗节庆等活动，既传承乡村民俗文化，又拉近企业与村民情感，让乡村生活有温度。

#### 践行责任担当，持续深化村企共赢发展

公司依托产业禀赋，为巩义市新中镇、回郭镇及对口帮扶县淮滨县打造产业扶贫、专项援助等帮扶举措。为增加农民收入，公司创新搭建助农通道，紧盯淮滨县农产品产销需求，分批采购当地大米、薏米、芡实等原生农产品。此举既让农户获得收入，也为兄弟县市农产品打开稳定销路。

### 社会公益



明泰铝业积极融入社区，与当地政府和社区居民保持良好的互动关系，履行企业的社会责任。我们持续在扶危济困、捐资助学、文化建设等领域投入资源。报告期内，公司向当地文化、教育、科技事业捐款累计57万余元。我们继续支持地方教育事业，并为社区公共设施改善提供支持。亮眼的帮扶实绩，让公司接连获评“河南省杰出民营企业”、“捐资助教先进单位”、“最具爱心捐赠企业”等荣誉称号。这份沉甸甸的成绩，既是企业坚守社会责任的必然结果，更是村企心往一处想、劲往一处使，携手共促发展的最佳见证。



## ESG绩效汇总

环境绩效		2025
排放总量	万吨二氧化碳当量	183.49
其中：范围一	万吨二氧化碳当量	100.13
其中：范围二	万吨二氧化碳当量	83.36
温室气体排放强度	吨二氧化碳当量/万元营收	0.52
综合能源消耗总量	万吨标准煤	70.58
综合能源消耗密度	吨标煤/万元	0.20
直接能源消耗总量	万吨标准煤	53.83
直接能源消耗密度	吨标准煤/万元	0.15
间接能源消耗总量	万吨标准煤	16.75
间接能源消耗密度	吨标煤/万元	0.05
总取水量	万吨	139.25
大气污染物		
氮氧化物 (Nox)	吨	323.97
二氧化硫 (SO <sub>2</sub> )	吨	69.91
颗粒物	吨	78.26
挥发性有机化合物 (VOCs)	吨	106.11
水污染物		
化学需氧量(COD)	吨	4.86
氨氮	吨	0.08
总氮	吨	1.75
总磷	吨	0.07
氟化物	吨	4.86

固体废弃物总量	吨	92,095.90
其中：危险废弃物总量	吨	60,374.70
其中：一般废弃物总量	吨	31,721.20
环保投入金额	万元	1715.24
环保应急演练次数	次	19
环保培训覆盖人次	人次	1,017
环境违规事件	件	0
环境违规事件处罚金额	万元	0
生产运营涉及生态红线事件	件	0
社会绩效		2025
研发投入金额	万元	38510.77
研发投入占主营业务收入比例	%	1.10
研发人员总数	人	741
研发人员占比	%	11.87
累计申请专利数量 (含PCT)	项	1040
其中：发明专利数量 (含PCT)	项	74
其中：海外专利布局数量	项	1
累计获得授权专利数量	项	848
应用于主营业务的发明专利数量	项	64
报告期内发明专利的申请数	项	24
报告期内发明专利的授权数	项	5
截至报告期末的商标的注册数	项	7
知识产权侵权事件	个	0
因安全或健康问题导致的设备产品召回事件	件	无
客户满意度	%	97.7

## ESG绩效汇总

社会绩效		2025
供应商总数	个	4260
其中：东北	个	66
其中：华北	个	718
其中：华东	个	1038
其中：华南	个	65
其中：华中	个	2000
其中：其他	个	373
员工总数	人	6242
其中全职员工人数	人	5864
其中兼职员工人数		378
劳动合同签订率	%	100
按性别分		/
其中：男性	人	5025
其中：女性	人	1217
按年龄分		/
其中：30岁以下	人	783
其中：30岁到50岁	人	4834
其中：50岁以上	人	625
按学历分		/
其中：本科	人/%	407
其中：硕士生	人/%	26
其中：博士生	人/%	1

社会绩效		2025
其他	人/%	5808
按地区分（未包含外籍）		/
其中：东北	%	0.10
其中：华北	%	0.08
其中：华东	%	0.23
其中：华南	%	0.16
其中：华中	%	99.43
按职位分		/
其中：高层管理（不含董事会）	人	6
其中：女性高层	人	1
其中：中层管理	人	241
其中：女性中层	人	26
外籍人员	人	75
残疾员工人数	人	14
新入职员工总数	人	652
其中：应届生	人	29
其中：非应届生	人	421
其中：男性	人	520
其中：女性	人	132
员工满意度	%	88
职业健康与安全生产投入金额	万元	666.71
安全培训总时长	小时	195703
安全培训人均时长	小时	31.35
安全培训覆盖率	%	100

## ESG绩效汇总 / 可持续发展报告索引表

社会绩效		2025
员工职业健康专项体检覆盖人数	人	2389
员工职业健康专项体检覆盖率	%	100
职业病发生率	%	0
因工死亡人数	人	0
培训人次	人次	10894
培训投入	万元	71.25
公益慈善捐赠金额	元	573200.00

## 上海证券交易所《上市公司自律监管指引第14号——可持续发展报告（试行）》索引表

维度	序号	议题	对应条款	位置
环境	1	应对气候变化	第二十一条至第二十八条	应对气候变化
	2	污染物排放	第三十条	严控污染排放
	3	废弃物处理	第三十一条	废弃物处理
	4	生态系统和生物多样性保护	第三十二条	生态系统和生物多样性保护
	5	环境合规管理	第三十三条	环境合规管理
	6	能源利用	第三十五条	提升资源效率-能源利用
	7	水资源利用	第三十六条	提升资源效率-水资源利用
	8	循环经济	第三十七条	循环经济

维度	序号	议题	对应条款	位置
社会	9	乡村振兴	第三十九条	贡献社区发展
	10	社会贡献	第四十条	行业共建 贡献社区发展
	11	创新驱动	第四十二条	创新驱动与知识产权保护
	12	科技伦理	第四十三条	不涉及生命科学、人工智能等科技伦理敏感领域的科学研究、技术开发等活动
	13	供应链安全	第四十五条	构建可持续供应链
	14	平等对待中小企业	第四十六条	构建可持续供应链
	15	产品和服务安全与质量	第四十七条	产品质量与安全 优质客户服务
	16	数据安全与客户隐私保护	第四十八条	数据安全与客户隐私保护
	17	员工	第五十条	劳工权益 员工健康与安全 人才发展与培训
	可持续发展相关治理	18	尽职调查	第五十二条
19		利益相关方沟通	第五十三条	重要性议题
20		反商业贿赂及反贪污	第五十五条	商业道德与公平竞争
21		反不正当竞争	第五十六条	商业道德与公平竞争
自主设置议题	22	原材料使用	——	提升资源效率-原材料使用
	23	推动行业发展	——	行业共建
	24	规范治理与合规经营	——	规范治理与合规经营
	25	风险管理	——	风险管理

## GRI索引表

使用声明	河南明泰铝业公司已参照GRI标准报告本GRI内容索引中引用的2025.1.1-2025.12.31期间的信息。
使用的GRI 1	GRI 1: 基础2021
使用的GRI行业标准	无适用的行业标准

GRI标准	披露项	位置
GRI 2: 一般披露 2021	2-1 组织详细情况	公司简介
	2-2 纳入组织可持续发展报告的实体	关于本报告
	2-3 报告期、报告频率和联系人	关于本报告
	2-4 信息重述	关于本报告
	2-6 活动、价值链和其他业务关系	关于明泰铝业 优质客户服务 构建可持续供应链
	2-7 员工	劳工权益 员工健康与安全 人才发展与培训
	2-9 管治架构和组成	规范治理与合规经营
	2-11 最高管治机构的主席	规范治理与合规经营
	2-12 在管理影响方面, 最高管治机构的监督作用	可持续发展治理
	2-13 为管理影响的责任授权	可持续发展治理
	2-14 最高管治机构在可持续发展报告中的作用	关于本报告
	2-16 重要关切问题的沟通	风险管理
	2-17 最高管治机构的共同知识	可持续发展治理
	2-22 关于可持续发展战略的声明	董事长致辞
	2-23 政策承诺	商业道德与公平竞争 构建可持续供应链 劳工权益
	2-24 融合政策承诺	商业道德与公平竞争 构建可持续供应链 劳工权益
	2-25 补救负面影响的程序	商业道德与公平竞争 优质客户服务
	2-26 寻求建议和提出关切的机制	商业道德与公平竞争
	2-27 遵守法律法规	规范治理与合规经营
	2-28 协会的成员资格	行业共建
	2-29 利益相关方参与的方法	重要性议题
	2-30 集体谈判协议	劳工权益

GRI标准	披露项	位置
GRI3: 实质性议题 2021	3-1 确定实质性议题的过程	重要性议题
	3-2 实质性议题清单	重要性议题
	3-3 实质性议题的管理	重要性议题
GRI 101: 生物多样性 2024	101-1 阻止和扭转生物多样性丧失的政策	生态系统和生物多样性保护
	101-2 生物多样性影响的管理	生态系统和生物多样性保护
GRI 201: 经济绩效 2016	201-1 直接产生和分配的经济价值	2025年关键绩效
	201-2 气候变化带来的财务影响和其他风险	应对气候变化
GRI 203: 间接经济影响 2016	203-1 基础设施投资和支持性服务	贡献社区发展
GRI 205: 反腐败 2016	205-2 反腐败政策和程序的传达及培训	商业道德与公平竞争
	205-3 经确认的腐败事件和采取的行动	商业道德与公平竞争
GRI 206: 反竞争行为 2016	206-1 针对反竞争行为、反托拉斯和反垄断实践的法律诉讼	商业道德与公平竞争
GRI 301: 物料 2016	301-1 所用物料的重量或体积	循环经济
GRI 302: 能源 2016	302-1 组织内部的能源消耗量	能源利用 ESG绩效汇总
	302-2 组织外部的能源消耗量	能源利用 ESG绩效汇总
	302-3 能源强度	能源利用 ESG绩效汇总
GRI 303: 水资源和污水 2018	302-4 降低能源消耗量	能源利用
	303-1 组织与水(作为共有资源)的相互影响	水资源利用
	303-2 管理与排水相关的影响	严控污染排放 ESG绩效汇总
GRI 305: 排放 2016	303-3 取水	水资源利用 ESG绩效汇总
	305-1 直接(范围1)温室气体排放	应对气候变化 ESG绩效汇总
	305-2 能源间接(范围2)温室气体排放	应对气候变化 ESG绩效汇总
GRI 306: 废弃物 2020	305-4 温室气体排放强度	应对气候变化 ESG绩效汇总
	305-7 氮氧化物(NO <sub>x</sub> )、硫氧化物(SO <sub>x</sub> )和其他重大气体排放	严控污染排放 ESG绩效汇总
GRI 308: 供应商环境评估 2016	306-1 废弃物的产生及废弃物的相关重大影响	废弃物处理
	306-2 废弃物相关重大影响的管理	废弃物处理
	306-3 产生的废弃物	废弃物处理 ESG绩效汇总
GRI 401: 雇佣 2016	401-1 新进员工雇佣率和员工流动率	ESG绩效汇总
	401-2 提供给全体员工(不包括临时或兼职员工)的福利	劳工权益

## GRI索引表

GRI标准	披露项	位置
GRI 403: 职业健康与安全2018	403-1 职业健康安全管理体系	员工健康与安全
	403-2 危害识别、风险评估和事故调查	员工健康与安全
	403-3 职业健康服务	员工健康与安全
	403-4 职业健康安全事务：工作者的参与、意见征询和沟通	员工健康与安全
	403-5 工作者职业健康安全培训	员工健康与安全
	403-6 促进工作者健康	劳工权益
	403-7 预防和减缓与业务关系直接相关的职业健康安全影响	员工健康与安全
	403-8 职业健康安全管理体系覆盖的工作者	员工健康与安全
	403-9 工伤	员工健康与安全 ESG绩效汇总
	403-10 工作相关的健康问题	员工健康与安全 ESG绩效汇总
GRI 404: 培训与教育2016	404-1 每名员工每年接受培训的平均小时数	人才发展与培训 ESG绩效汇总
	404-2 员工技能提升方案和过渡援助方案	人才发展与培训
GRI 405: 多元化与平等机会2016	405-1 管治机构与员工的多元化	规范治理与合规经营 劳工权益 ESG绩效汇总
GRI 406: 反歧视 2016	406-1 歧视事件及采取的纠正行动	劳工权益
GRI 407: 结社自由与集体谈判 2016	407-1 结社自由与集体谈判权利可能面临风险的运营点和供应商	劳工权益
GRI 408: 童工 2016	408-1 具有重大童工事件风险的运营点和供应商	劳工权益
GRI 409: 强迫或强制劳动2016	409-1 具有强迫或强制劳动事件重大风险的运营点和供应商	劳工权益
GRI 414: 供应商社会评估2016	414-2 供应链中的负面社会影响和采取的行动	构建可持续供应链
GRI 416: 客户健康与安全 2016	416-2 涉及产品和服务的健康与安全的违规事件	优质客户服务
GRI 417: 营销与标识 2016	417-3 涉及营销传播的违规事件	优质客户服务
GRI 418: 客户隐私 2016	418-1 涉及侵犯客户隐私和丢失客户资料的经证实的投诉	数据安全与客户隐私保护





明 睿 创 新      泰 昌 恒 运



河南明泰铝业股份有限公司

Henan Mingtai Al.Industrial Co.,Ltd.

✉ 联系邮件 : [mtzqb601677@126.com](mailto:mtzqb601677@126.com)

☎ 联系电话 : 0371-67898155

☎ 联系传真 : 0371-67898155

📍 联系地址:河南省郑州市高新技术开发区长椿路11号国家大学科技园西区Y19栋