



中信金属
CITIC Metal



2025

环境、社会和公司治理（ESG）报告

ENVIRONMENTAL, SOCIAL AND GOVERNANCE REPORT

股票代码 601061.SH

CONTENTS 目录

报告编制说明	1
董事长致辞	3
关于中信金属	4
2025年可持续发展亮点回顾	7

可持续发展治理	01
可持续发展理念	10
可持续治理架构	11
议题重要性分析	12

强根铸魂，筑牢发展根基	02
党建引领	17
公司治理	18
风险管理与合规经营	23
商业道德	27
数字化管理与信息安全	29

责任投资，共创持续价值	03
投资发展战略	33
海外项目管理	36

稳舵奋楫，勇担资源重责	04
供应链管理与安全	38
产品质量与客户服务	40

创新协同，聚焦国之所需	05
创新驱动	44
服务实体经济与国家战略	49

低碳转型，践行绿色发展	06
应对气候变化	53
推进绿色运营	57

以人为本，共建和谐社会	07
员工雇佣与权益	59
员工健康与安全	62
员工培训与发展	64
贡献社会发展	67

ESG数据表和附注	68
对标索引表	73

■ 报告编制说明

本报告旨在向各利益相关方披露公司在经营中对于ESG议题所秉持的理念、建立的管理方法、推行的工作以及取得的成效。

■ 报告范围

本报告范围涵盖中信金属股份有限公司及其附属公司。除非特别说明，与公司（股票代码：601061.SH）同期合并财务报表范围一致。

■ 报告期间

本报告期间为2025年1月1日至2025年12月31日。本报告中的数据如无特殊说明，均为此期间的数据。

■ 编制依据

本报告依据《上海证券交易所上市公司自律监管指引第1号——规范运作》（2025年5月修订）、《上海证券交易所上市公司自律监管指引第14号——可持续发展报告（试行）》（2024年4月）和《上海证券交易所上市公司自律监管指南第4号——可持续发展报告编制》（2026年1月）编制，并参考了全球可持续发展标准委员会（GSSB）发布的《GRI可持续发展报告标准》（2021）。

■ 数据说明

报告中的数据和案例均来自公司实际运行的正式记录，财务数据均以人民币为单位。财务数据与公司年度财务报告不符的，以年度财务报告为准。

本报告中出现的简称及其全称对照表

报告中简称	全称
中信金属、公司	中信金属股份有限公司
中信集团	中国中信集团有限公司
中信股份	中信股份有限公司
中信金属集团	中信金属集团有限公司
金属国际	中信金属国际有限公司
艾芬豪矿业	Ivanhoe Mines Ltd.
西部超导	西部超导材料科技股份有限公司
中博世金	中博世金科贸有限责任公司
巴西矿冶公司、CBMM	Companhia Brasileira de Metalurgia e Mineração
拉斯邦巴斯矿山	Minera Las Bambas S.A.
GRI标准	全球可持续发展标准委员会（GSSB）《GRI可持续发展报告标准》（2021）

■ 报告编制原则

重要性原则

公司识别出各利益相关方关注的与经营相关的重要性议题，作为本报告汇报重点。本报告对重要性议题汇报的同时，关注公司所处行业 and 经营业务的特点。议题重要性分析过程及结果详见本报告“可持续发展治理”章节。

准确性原则

本报告尽可能确保信息准确。其中，定量信息的测算已说明数据口径、计算依据与假定条件，以保证计算误差范围不会对信息使用者造成误导性影响。董事会对报告的内容进行保证，不存在虚假记载、误导性陈述或重大遗漏。

平衡性原则

本报告内容反映客观事实，对涉及公司正面、负面的信息均予以不偏不倚的披露。在报告期间内未发现应当披露而未披露的负面事件。

清晰性原则

本报告以简体中文发布。本报告中包含表格、模型图以及称谓说明等信息，作为本报告中文字内容的辅助，便于利益相关方更好地理解报告文字内容。为便于利益相关方更快获取信息，本报告提供目录及ESG标准的对标索引表。

量化性原则

本报告披露关键定量披露项，并尽可能披露历史数据，详见“ESG数据表和附注”章节。

可比性原则

本报告对同一定量披露项在不同报告期内的统计及披露方式保持一致；若数据的采集、测量与计算方法有更改，在报告附注中说明调整的情况和原因，以便利益相关方进行有意义的分析，评估公司ESG数据水平发展趋势。

可验证性原则

本报告中案例和数据来自公司实际运行的原始记录或财务报告，所披露数据来源及计算过程均可追溯。

完整性原则

本报告披露对象范围与公司合并财务报表范围保持一致。

时效性原则

本报告为年度报告，覆盖时间范围为2025年1月1日至2025年12月31日。公司在报告年度结束后尽快发布报告，为利益相关方决策提供及时的信息参考。

■ 发布形式

本报告为简体中文版，并以印刷品和PDF电子版两种方式发布，电子版本可登录上海证券交易所指定信息披露平台或中信金属官方网站（<https://www.metal.citic/>）查阅与下载。

■ 联系方式

 地址：北京市朝阳区新源南路6号京城大厦1903室

 邮编：100004

 电话：+86-01059662188

 电子邮件：citicmetal@citic.com

■ 董事长致辞

2025年，中信金属坚守初心使命、勇担资源重责，以“贸易+资源（投资）”双轮驱动为引擎，厚植创新底蕴，锻造科技支撑，于全球变局中稳舵奋楫，在市场波动中提质增效。这一年，铌、铜等核心贸易业务行业优势地位稳固，拉斯邦巴斯矿山等海外项目产能持续释放，公司国际化进程提速提质，中信金属先进材料研究院正式成立，公司正朝着打造一流资源投资、贸易和科技企业的目标笃定前行。

强根铸魂，善治笃行，筑牢高质量发展根基

公司深入推动党的领导融入公司治理，强化理论武装，优化公司治理架构体系，健全可持续发展管理机制，纵深推进风险防控与廉洁从业体系建设，凭借扎实的可持续发展治理成效，获得了中证指数ESG评级AA级、万得ESG评级A级评价，并荣膺“ESG新标杆企业奖”等荣誉。2025年，公司将战略委员会升级为“战略与可持续发展委员会”，夯实三层级可持续治理架构，持续完善ESG管理体系。

投资互促，胸怀寰宇，彰显高韧性发展担当

公司以贸易发展助推矿业投资，以矿业投资促进贸易发展，提升上下游资源整合能力，构建多层次贸易发展格局。2025年，公司不断优化行研体系，立足全球视野探索布局优质资产，推动海外项目强化ESG管理，促进产业链供应链绿色可持续发展。同时，公司持续深化与国内外合作伙伴的战略协同，持续完善“贸易+”经营模式，搭建高效联动的全球化服务体系，筑牢供应链稳定防线，保障运营安全。

创新驱动，勇毅争先，激活高水平发展动能

公司发扬创新基因，紧抓新一轮科技革命和产业变革历史机遇，全力探索科技创新赋能业务发展道路。2025年，中信金属先进材料研究院正式成立，将聚焦传统产业、新兴产业和未来产业，巩固以铌科学技术为特色的应用创新，探寻新材料技术产业化机会，赋能公司主业发展，提升实体经济服务质效。

向绿笃行，向善致远，共赴和谐美好新时代

公司主动识别气候相关风险与机遇，发展绿色服务、攻坚绿色技术、深化绿色运营，为国家“双碳”目标实现积极贡献力量。公司切实保障员工权益与福利，以务实举措助力乡村振兴，切实践行“为客户提供更优质的产品和服务，为员工打造共同成长的平台，为利益相关方创造更多价值，为社会的可持续发展做出更大贡献”的可持续发展新使命。

蓝图铺卷，踔厉再征。2025年是“十四五”规划目标任务收官之年，“十五五”征程启幕，机遇与挑战交织、责任与使命同在。公司在厚植原有良好科创基因、持续助推业务发展的基础上，进一步将科技创新提升至核心战略高度，将“贸易+资源（投资）”双轮驱动升级为“投资+贸易+科技”战略三角。展望未来，公司将紧扣国家战略部署，聚焦主责主业，在服务国家战略中勇担重任，在创新变革中铸就卓越，奋力谱写高质量发展新篇，携手共赴“十五五”宏伟征程。




中信金属股份有限公司
党委书记、董事长

关于中信金属

公司概况

中信金属股份有限公司成立于1988年，是中信集团先进材料板块的重要子公司，是国内领先的金属及矿产品贸易商和矿业投资公司，拥有多个全球一流金属矿业资产。公司秉持“投资+贸易+科技”的发展战略，深耕金属及矿产领域，着力科技创新赋能业务发展，致力于构建全球化的供应链服务网络，助力国家金属矿产领域产业链供应链安全稳定。

公司基本信息

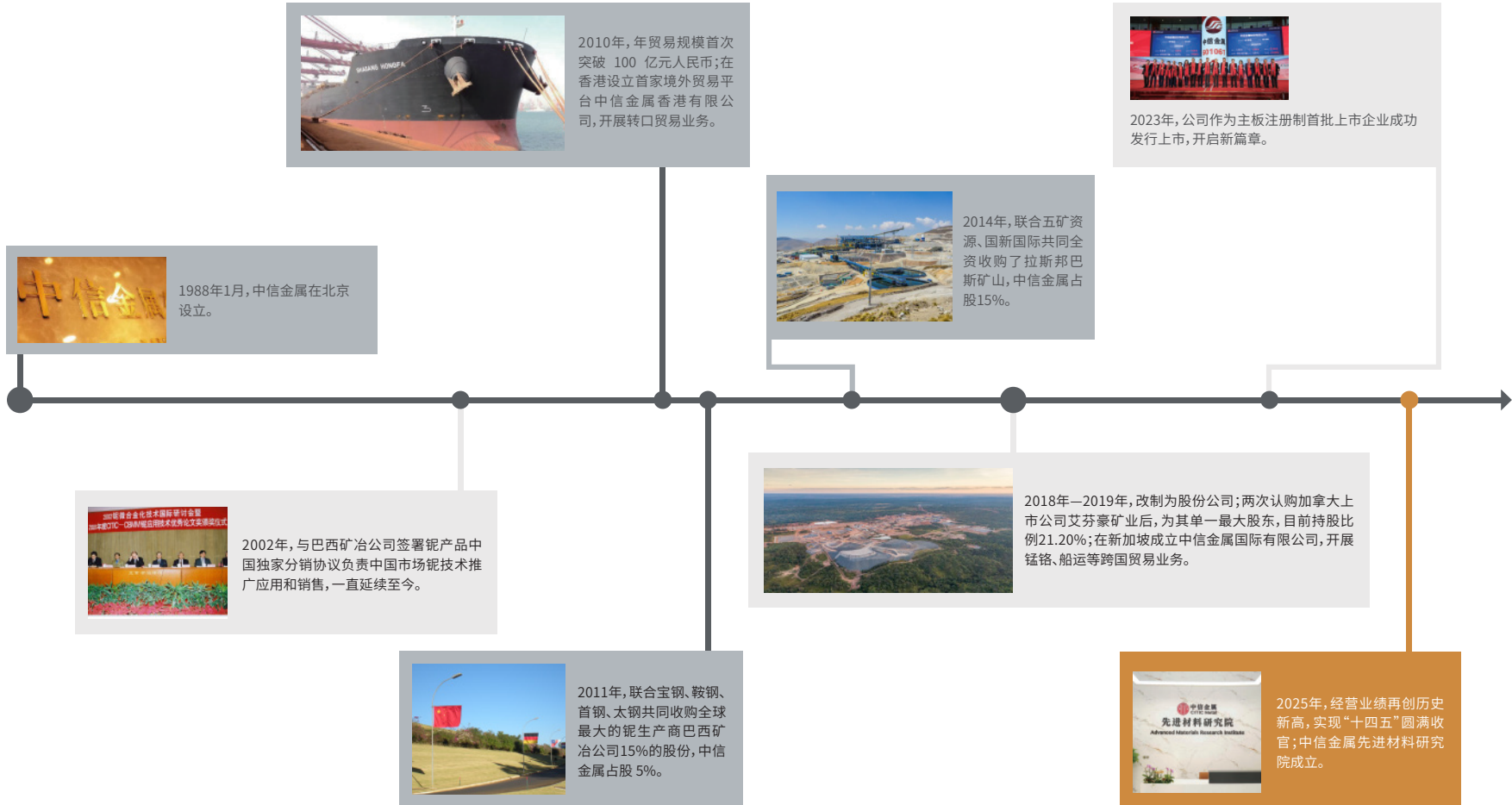
公司名称	中信金属股份有限公司	
外文名称	CITIC Metal Co., Ltd.	
总部地址	北京市朝阳区新源南路6号京城大厦1903室	
证券代码	601061.SH	
成立时间	1988年	
主要业务	<p>公司主营的贸易品种包括铌、铜、铝等有色金属产品，以及铁矿石、钢材等黑色金属产品。</p> <p>公司参股的项目包括巴西矿冶公司（CBMM，铌矿）、拉斯邦巴斯矿山（Las Bambas，铜矿）、艾芬豪矿业（Ivanhoe Mines，铜矿、锌矿、铂族多金属矿）等全球一流金属矿业资产，以及西部超导和中博世金等境内投资项目。</p>	

发展战略

“贸易+资源（投资）”双轮驱动升级为“投资+贸易+科技”战略三角

“十四五”期间，公司围绕“贸易+资源（投资）”双轮驱动的发展战略，主动作为，贸易业务结构不断优化，投资项目逐步释放投资价值，整体发展态势持续向好。三十余年来，中信金属深耕铌科学技术发展和应用，以“技术带动销售”的方式推动铌在中国钢铁工业及新材料领域的广泛应用，形成了独特的科创基因。当前，世界百年变局加速演进，全球产业链深度重塑，新一轮科技革命兴起，全球经济迈向“材料驱动”。公司紧扣国家发展战略、贯彻中信集团部署要求、立足自身发展需要，应时而动、主动作为，先后设立了科创中心以及先进材料研究院，研发投入逐年提升；在厚植原有良好科创基因、持续助推业务发展的基础上，进一步将科技创新提升至核心战略高度，将“贸易+资源（投资）”双轮驱动的发展战略升级为“投资+贸易+科技”战略三角，即通过多年贸易实践积累，深刻理解行业特点和规律，以贸易发展助推矿业投资；通过投资上游矿山获得分销权，夯实贸易资源保有量，以矿业投资促进贸易发展；以科技创新助力发掘新品种、新材料的投资机会，并赋能贸易业务提升核心竞争力，致力打造一流资源投资、贸易和科技企业。

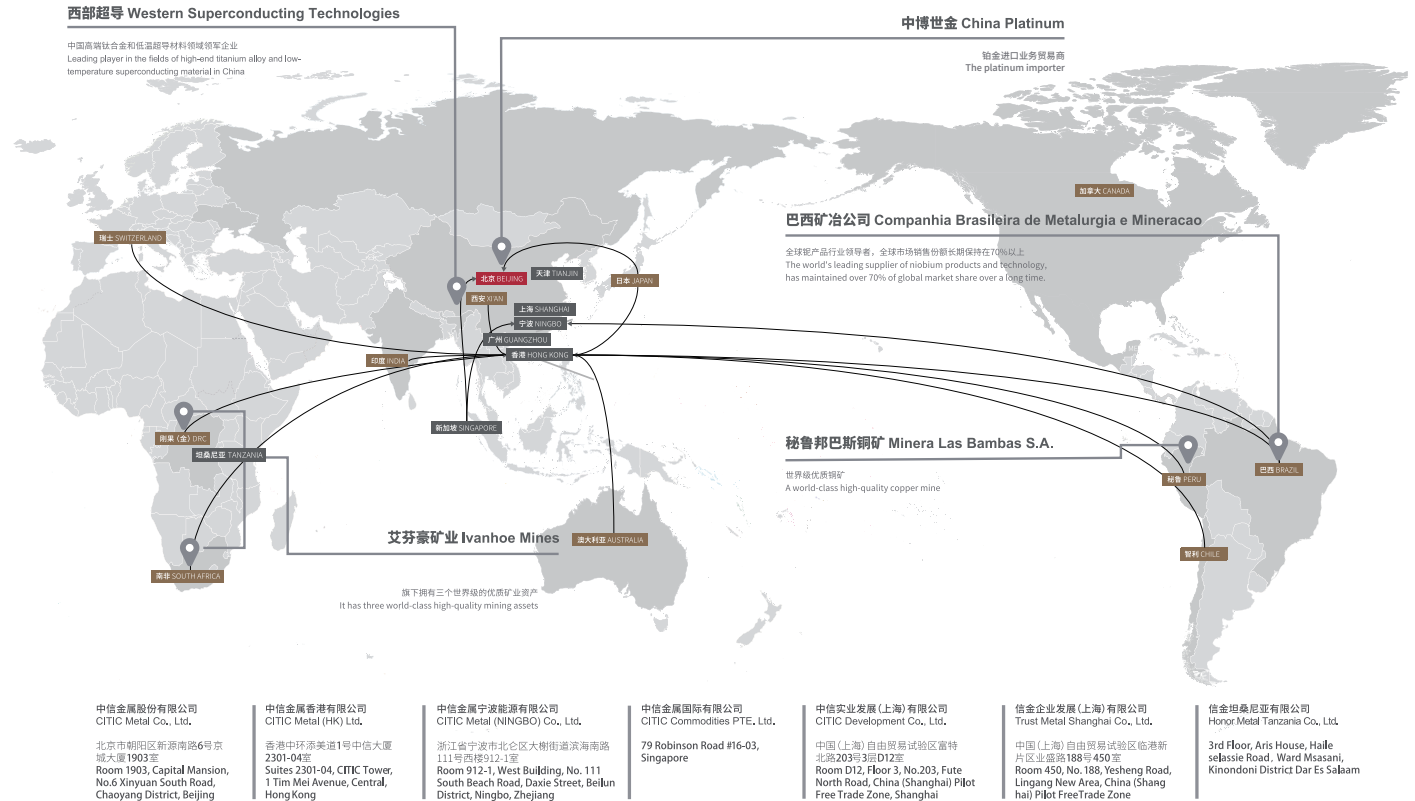
发展历程



业务网络

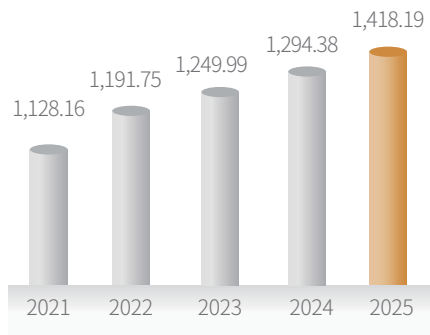
2025年，公司：

- ◆ 深耕铌、铜等战略性矿产资源贸易，贸易销售收入历史性**突破1,400亿元**。
- ◆ 铌业务市场份额稳固在**80%以上**，助推中国铌市场消费连续刷新纪录。
- ◆ 铜业务规模超**120万金属吨**，盈利能力**持续提升**。
- ◆ 拉斯邦巴斯矿山产铜**41.08万金属吨**，创下投产以来的第二高纪录，跃升为全球前十大铜矿之一。
- ◆ 艾芬豪矿业旗下卡莫阿-卡库拉铜矿产铜精矿含铜**38.9万吨**；基普什锌矿生产精矿含锌**20.3万吨**；普拉特瑞夫铂族多金属矿一期于四季度投产。
- ◆ 巴西矿冶公司生产运营情况平稳，全球市场占有率保持在70%以上，项目盈利良好。

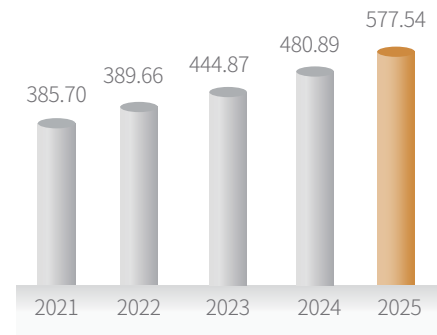


经营业绩

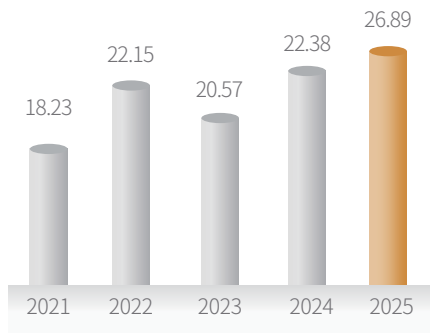
营业收入（亿元）



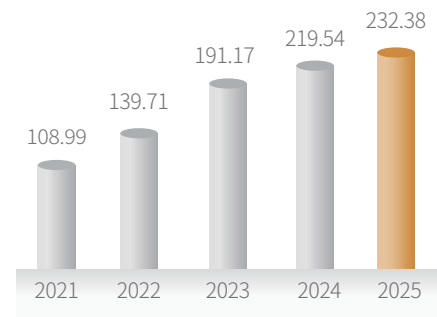
总资产（亿元）



归属于上市公司股东的净利润（亿元）



归属于上市公司股东的净资产（亿元）



2025年可持续发展亮点回顾

可持续发展亮点绩效

社会绩效

0.88 元
每股社会贡献值

50.95 万元
乡村振兴投入

543 次
开展供应商评估次数

0 个
接获投诉总数

员工绩效

46.69 %
女性员工比例

39.62 %
女性管理者比例

1,283 人次
员工培训人次

28.19 小时
人均培训时长

环境绩效

单位面积温室气体排放量
(范围一+范围二)

0.023
吨二氧化碳当量/平方米

单位面积综合
能源消耗量

0.0062
吨标准煤/平方米

所获荣誉及认可



AA

中证指数ESG评级



A

万得ESG评级

2025Q4

A-

ESG评级

A-

商道融绿ESG评级



AA-

中诚信绿金ESG评级



ESG新标杆企业奖

证券之星



2024年报业绩说明会
优秀实践奖

中国上市公司协会



2024年度金牛
最具投资价值奖

中国证券报



第十六届天马奖投资者关系
管理优秀团队奖

证券时报



资本力量
优秀上市公司奖

证券之星



最佳人民币国际化
解决方案奖

《财资》Triple A



冶金科学技术奖
一等奖

中国钢铁工业协会
中国金属学会



安徽省科学技术进步奖
二等奖

安徽省人民政府



辽宁省科学技术进步奖
三等奖

辽宁省人民政府

01

可持续发展治理

▶ 可持续发展理念

▶ 可持续治理架构

▶ 议题重要性分析



1.1

可持续发展理念

公司坚持“创新、协调、绿色、开放、共享”的新发展理念，坚定不移走绿色发展和可持续发展道路，积极响应国家“双碳”目标，遵循中信集团碳中和路线图与《中信股份ESG工作指引》，将ESG理念贯穿企业战略、管理、风控等一体化建设，当好ESG价值的践行者、创造者，努力实现企业与利益相关方互利共赢。

公司将“绿色贸易+可持续投资”作为公司ESG战略发展目标，致力于实现“为客户提供更优质的产品和服务，为员工打造共同成长的平台，为利益相关方创造更多价值，为社会的可持续发展做出更大贡献”可持续发展新使命。

中信金属ESG战略发展目标



绿色贸易

- 践行绿色贸易理念，布局绿色低碳品种
- 减少贸易过程中资源消耗与污染物排放
- 优化物流仓储环节，推动绿色供应链建设



可持续投资

- 选择具有良好ESG表现的项目，积极争取获得更大资本回报、确保稳定的资源供应
- 积极参与被投资企业ESG绩效改善，推动其可持续发展

1.2

可持续治理架构

公司将ESG理念全面融入公司战略、决策流程与日常运营中，通过主动对标国际可持续发展相关准则及主流ESG评级要求，借鉴同业最佳实践，持续优化ESG治理体系、提升ESG管理质效，为可持续发展提供坚实保障。

公司已建立起层次清晰、权责明确的可持续治理架构。持续完善“决策层-管理层-执行层”三层级的可持续治理架构。2025年，公司将董事会下设的战略委员会升级为战略与可持续发展委员会，强化其在ESG管理方面的职能和权限，通过自上而下的统筹规划与协同推进，确保ESG各项工作规范有序、落地见效。

中信金属可持续治理架构

决策层

董事会

- 为公司ESG工作的决策机构，负责指导及审阅公司可持续发展方针、战略及目标，全面监督ESG工作并对其最终负责。
- 负责审阅公司年度《环境、社会和公司治理报告》及重大ESG议题的管理进展。

战略与可持续发展委员会

- 监督公司可持续发展相关影响、风险和机遇的评估。
- 指导及审阅公司可持续发展方针、战略及目标，定期监督可持续发展相关目标进展及完成情况。
- 审议公司年度《环境、社会和公司治理报告》及其他相关重大事项等。

管理层

管理层

- 负责拟定公司ESG理念、规划及目标等，统筹协调ESG相关事宜，并上报战略与可持续发展委员会及董事会审批。
- 审阅公司ESG事项相关报告，并提交战略与可持续发展委员会及董事会审议。
- 研究决定公司ESG管理中其他重要事项。

执行层

ESG工作小组

- 落实公司ESG理念、规划及目标以及ESG相关事宜。
- 协助编制年度ESG报告，并提交管理层审阅。

1.3

议题重要性分析

1.3.1 议题分析流程

公司结合自身业务及发展战略，以及行业发展趋势、国内外ESG报告标准，开展重要性议题的识别、评估、排序与报告工作。

2025年，公司参照《上海证券交易所上市公司自律监管指引第14号——可持续发展报告（试行）》（简称“指引”）、中国上市公司协会《可持续发展报告工作指南》，以及《上海证券交易所上市公司自律监管指南第4号——可持续发展报告编制》（2026年1月）对“议题重要性分析”的要求，同时参考GRI标准中对于议题重要性分析的原则、方法和流程，在报告编制过程中开展议题识别和重要性分析流程，从影响重要性、财务重要性双重视角对各议题开展分析和评估，以确定对公司具有重要性的议题。



影响重要性

- 定义：公司在相应议题的表现是否会对外部经济、社会和环境产生重大影响。
- 评估维度：影响的严重程度（影响规模、范围、不可补救性）、影响的可能性。



财务重要性

- 定义：各个议题是否预期在短中长期对公司商业模式、业务运营、发展战略、财务状况、经营成果、现金流、融资方式及成本等产生重大影响。
- 评估维度：影响发生的可能性、财务影响的程度。

中信金属2025年议题双重重要性分析流程

了解背景

了解公司活动和商业关系，解读国家及行业法律法规和监管政策，分析评级标准、同业实践，了解主要受影响的利益相关方以及与利益相关方沟通的方式。



建立议题清单

参考《指引》设置的21个议题，结合公司主要业务板块特点、标准对标、政策分析及同业对标，并通过访谈等方式了解各部门及其受影响的利益相关方关注的议题，汇总形成重要性议题清单。



评估与确认

邀请内外部专家，共同识别和分析议题的影响、风险和机遇，设定恰当的评估方法与重要性阈值，评估议题的影响重要性和财务重要性，确定议题重要性排序，形成重要性议题矩阵。



议题报告

经公司董事会审核确认议题重要性矩阵，在2025年ESG报告中披露。

1.3.2 尽职调查与利益相关方沟通

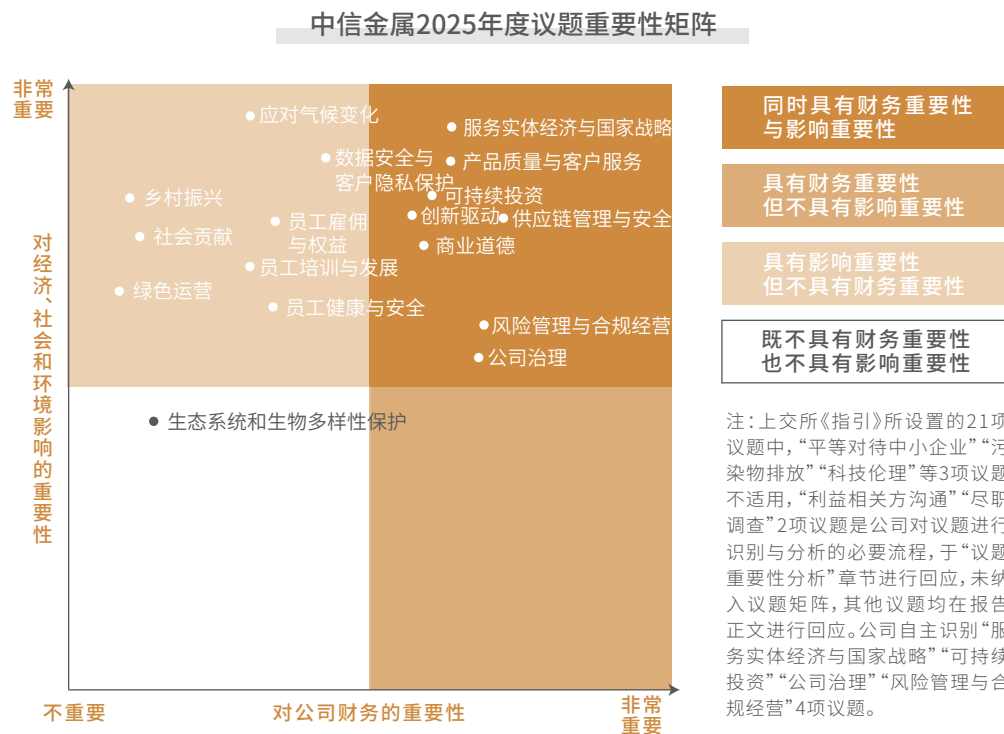
公司始终将与利益相关方的沟通作为经营管理中不可分割的重要组成部分，与股东及投资者、政府及监管机构、客户、员工、供应商及合作伙伴、社区及公众等主要利益相关方建立长期稳定的沟通机制，定期或不定期通过利益相关方访谈、调研、沟通等方式开展尽职调查，充分了解各利益相关方对关注议题的诉求及意见，通过建立会议、信息披露等常态化沟通机制，积极回应利益相关方的诉求与期望。

利益相关方关注议题与中信金属的回应方式

关键利益相关方	关注议题	沟通方式和渠道	关键利益相关方	关注议题	沟通方式和渠道
股东及投资者	公司治理 商业道德 风险管理与合规经营 可持续投资	股东会议 定期信息披露与沟通 投资者沟通 上证e互动	员工	员工雇佣与权益 员工培训与发展 员工健康与安全	工会及职工代表大会 企业OA平台 员工培训活动 职业健康活动 员工座谈与意见征集
政府及监管机构	服务实体经济与国家战略 公司治理 商业道德 风险管理与合规经营 应对气候变化	合规文化建设 定期沟通与汇报 政策执行 反腐败培训	供应商及合作伙伴（包括供应商、行业协会、合作高校等）	可持续投资 供应链管理与安全 商业道德 数据安全与客户隐私保护	招标采购 合作交流 供应商ESG风险评估与监督
客户	服务实体经济与国家战略 供应链管理与安全 创新驱动 可持续投资 产品质量与客户服务 数据安全与客户隐私保护 应对气候变化	科技创新项目开展 客户调查 客服热线 客户满意度调查 官方网站 定期信息披露与沟通	社区及公众（包括非政府组织、慈善机构、社会组织、主流媒体等）	服务实体经济与国家战略 可持续投资 乡村振兴 社会贡献 应对气候变化 绿色运营 生态系统和生物多样性保护	乡村振兴项目 慈善与环保公益活动 行业研讨 绿色运营 高质量、透明的信息披露 舆情监测与公开回复 行业会议

■ 议题分析结论

基于识别的议题列表，由内外部专家从影响重要性、财务重要性双重视角对议题重要性进行评估，最终通过矩阵形式呈现各议题的重要性程度。2025年，公司识别并筛选出的17项议题中，共有8项议题具有双重重要性，8项议题仅具有影响重要性，1项议题既不具有影响重要性、也不具有财务重要性。公司议题重要性分析结果如右图所示。



中信金属2025年度重要性议题变动说明

2024年重要性议题	2025年重要性议题	议题变动说明
污染物及废弃物管理 环境合规管理 能源利用 水资源利用 循环经济	绿色运营	作为大宗商品贸易商和矿业投资公司，公司自身运营对环境影响较小，故合并议题。
—	生态系统和生物多样性保护	生态系统和生物多样性保护日益成为全球关注的环境与发展议题，公司作为大宗商品贸易商和矿业投资公司，关注投资项目的相关实践，故新增议题。

基于ESG管理体系，公司协调各部门通过访谈、调研、沟通等方式开展尽职调查相关工作，识别并充分评估财务重要性议题相关的价值链环节、主要影响的利益相关方、风险与机遇类别、影响时间范围（具体风险与机遇、财务影响等内容见各议题对应章节）。

中信金属2025年财务重要性议题影响、风险及机遇分析表

议题	价值链环节	主要影响的利益相关方	风险与机遇类别	影响时间范围 ¹
服务实体经济与国家战略	价值链上游 自身运营 价值链下游	政府及监管机构 客户	市场机遇 产品/服务机遇	短、中、长期
产品质量与客户服务	自身运营 价值链下游	客户	声誉风险 产品/服务机遇 市场机遇	短、中、长期
可持续投资	价值链上游 自身运营 价值链下游	股东及投资者 客户 供应商及合作伙伴 社区及公众	声誉风险 市场机遇	中、长期
商业道德	价值链上游 自身运营 价值链下游	股东及投资者 政府及监管机构 客户 供应商及合作伙伴 社区及公众	声誉风险 责任风险 市场机遇	短、中、长期
创新驱动	自身运营 价值链下游	客户 政府及监管机构	市场机遇 产品/服务机遇 资源效率机遇	中、长期
供应链管理与安全	价值链上游 自身运营 价值链下游	客户 供应商及合作伙伴	声誉风险 责任风险 产品/服务机遇 市场机遇	短、中、长期
风险管理与合规经营	价值链上游 自身运营 价值链下游	股东及投资者 政府及监管机构 客户 供应商及合作伙伴	责任风险 政策风险 声誉风险 市场机遇	短、中、长期
公司治理	自身运营	股东及投资者 政府及监管机构 社区及公众	政策风险 责任风险 声誉风险	短、中、长期

注1：影响时间范围参考中国财政部《企业可持续披露准则——基本准则（试行）》和公司运营实际设定。短期，是指报告期间结束后1年以内（含1年）；中期，是指报告期间结束后1年至5年（含5年）；长期，是指报告期间结束后5年以上。后文对时间范围的定义均以此界定。



强根铸魂 筑牢发展根基

- ▶ 党建引领
- ▶ 公司治理
- ▶ 风险管理与合规经营
- ▶ 商业道德
- ▶ 数字化管理与信息安全



2.1

党建引领

公司始终坚持和加强党的全面领导，严格落实“第一议题”制度，及时跟进学习习近平总书记重要讲话和重要指示批示精神，心怀“国之大者”，牢记使命职责，助力国家战略性矿产资源产业链供应链安全稳定。

公司将党建工作写入公司章程，深入推动党的领导融入公司治理，修订《中信金属股份有限公司党委议事规则》，健全“三重一大”决策制度，重大经营事项决策坚持党委前置研究，充分发挥党委“把方向、管大局、保落实”的领导作用。公司持续建立健全跟踪督办机制，定期跟进党委各项决策事项的进展情况，确保落实到位。

公司坚持大抓基层的鲜明导向，持续规范党内组织生活，不断增强基层党组织的政治功能和组织功能，推动党建与业务深度融合，充分发挥党组织战斗堡垒作用和党员先锋模范作用。

公司坚定不移推进全面从严治党和党风廉政建设，以开展深入贯彻中央八项规定精神学习教育为契机，推动作风建设常态化长效化。公司党委进一步压实全面从严治党责任，持续加大正风肃纪力度，深化完善大监督工作机制，不断打造风清气正发展氛围。

中信金属2025年党建主要行动及成果

类别	主要行动及成果
思想政治教育	<ul style="list-style-type: none"> 公司坚持用党的创新理论武装头脑、指导实践、推动工作。依托党委“第一议题”和党委理论中心组学习，及时跟进学习习近平总书记重要讲话和重要指示批示精神，深入学习党的二十届四中全会、中央经济工作会议等精神，始终在思想上政治上行动上同以习近平同志为核心的党中央保持高度一致。
组织队伍建设	<ul style="list-style-type: none"> 公司注重基层导向，不断建强基层党组织战斗堡垒。指导党支部规范开展“三会一课”、主题党日活动，通过联学联建等方式深化党建与业务融合，不断提升基层党建工作实效。 公司坚持党管干部原则，不断加强干部队伍建设。坚持人才强企战略，重点引进业务领军、国际化及专业支撑人才。
党风廉政建设	<ul style="list-style-type: none"> 公司扎实开展深入贯彻中央八项规定精神学习教育，举办读书班、专题研讨等，并建立常态化长效化机制，持续提升作风建设成效。 公司组织召开警示教育大会，党委书记讲授廉政党课，纪委书记通报典型案例，引导干部职工自觉遵守纪律。 公司强化重要时间节点廉洁提醒，征集创作廉洁文化作品，积极塑造崇廉拒腐文化。



公司第三党支部与中信证券所属支部联合开展“科技强国 先锋领航”党建活动



公司上海党支部与新兴铸管（上海）金属资源有限公司党支部联合开展“行走的党课”活动

2.2

公司治理

健全的公司治理是企业可持续发展的基石，通过完善的治理架构与决策机制，确保公司为股东等利益相关方创造长期价值。公司严格遵守《中华人民共和国公司法》《中华人民共和国证券法》《上市公司章程指引》《上市公司治理准则》《上海证券交易所股票上市规则》及有关法律、法规的规定。

中信金属“公司治理”议题管理体系

治理

制度：2025年6月，公司修订《中信金属股份有限公司章程》《中信金属股份有限公司股东会议事规则》《中信金属股份有限公司董事会议事规则》《中信金属股份有限公司董事会审计委员会议事规则》《中信金属股份有限公司董事会提名委员会议事规则》《中信金属股份有限公司董事会薪酬与考核委员会议事规则》等制度文件，以保护公司、股东、职工和债权人的合法权益，规范公司的组织和行为。

治理架构：公司确立了股东会、董事会、管理层的分层治理架构，通过科学的组织架构和高效的决策机制，保障企业高效运营与规范运作。2025年，公司推进监事（会）改革工作，高效完成各项改革任务，确保公司治理现代化进程的平稳落地。

战略

影响、风险和机遇

影响：健全的治理机制可以保障商业行为的公平、透明，维护利益相关方的权益，增强了社会信任。

风险：若公司治理存在缺陷、信息披露不透明等，将损害公司在资本市场及行业内的公信力，导致投资者信心下滑、核心客户流失等问题，引发营业收入下降；治理不当可能违反法律法规及监管要求，引发行政处罚等，将直接增加罚款等运营成本。

机遇：完善的公司治理、透明的信息披露，可以吸引优质合作伙伴与投资者，持续拓展市场份额，推动营业收入稳步增长。

应对策略：通过董事会及其专门委员会的监督，确保治理政策的有效执行；动态优化治理举措，适配行业监管与市场变化，有效应对各类风险。

影响、风险和机遇管理

公司持续优化董事会构成与权责，强化各专业委员会的职能。（具体详见“治理架构”小节）

公司不断完善内部审查机制，认真履行信息披露义务；打造“线上+线下”“境内+境外”“常规+特色”的全场景沟通矩阵，实现与投资者的全方位、深层次、常态化互动，推动沟通从“信息传递”向“价值共鸣”转变。（具体详见“信息披露与投资者关系管理”小节）

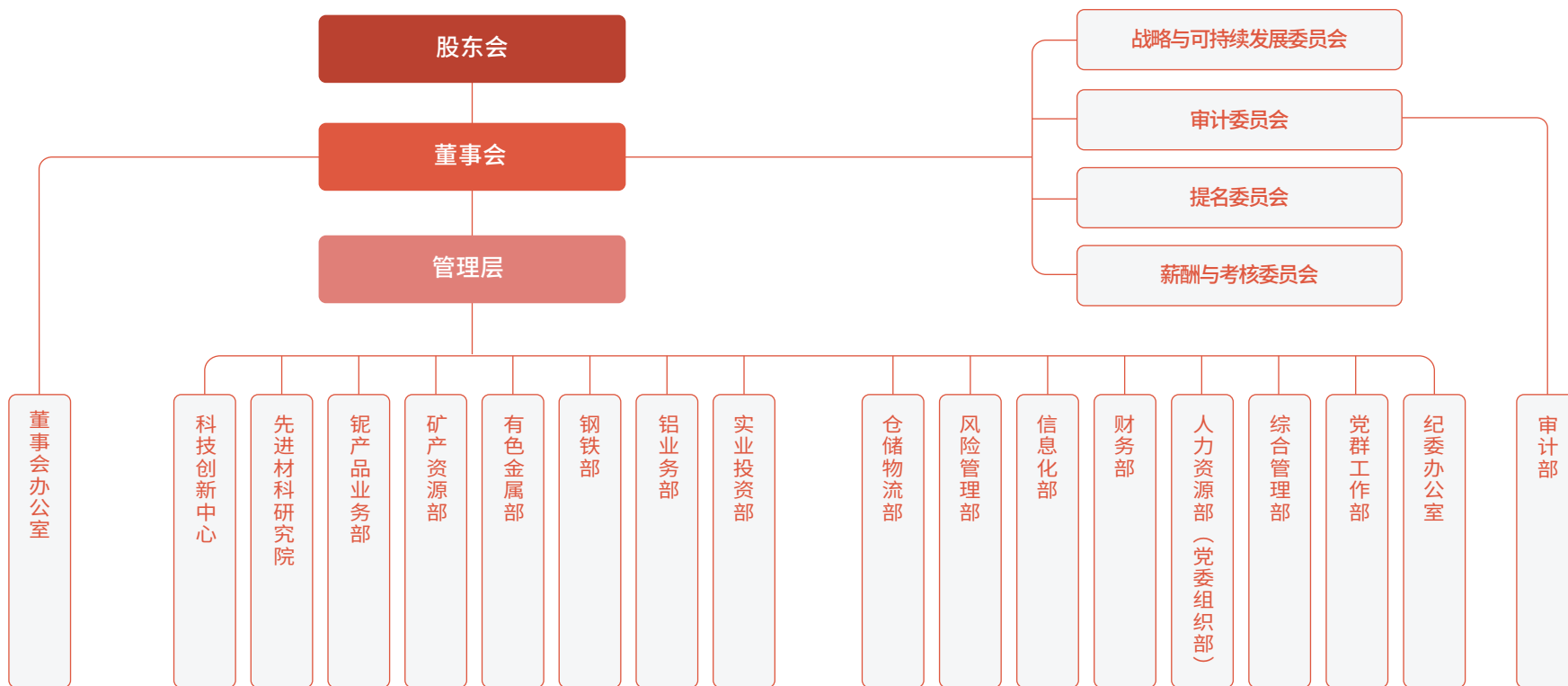
指标与目标

目标与指标：公司设定股东会、董事会，及各专门委员会规范召开、高质量合规信息披露、上证e互动问答回复率等作为管理指标，并不断优化指标表现。

2.2.1 治理架构

公司坚持以高质量发展为导向，构建权责清晰、运转高效的治理架构，确立了股东会、董事会、管理层的分层治理架构，不断提升治理效能，保障企业高效运营与规范运作。

中信金属组织架构



中信金属2025年公司治理情况



股东会

- 公司股东会作为公司最高权力机构，对重大投资、利润分配、章程修订等事项行使最终决策权。

报告期内公司共召开股东会 **5次**



董事会

- 董事会切实履行战略引领、风险管控和经营监督职责，对重大经营管理事项进行科学审慎决策。
- 公司董事会由9名董事构成，其中包括3名独立董事，确保决策的独立性与专业性。
- 报告期内，全体董事均履职出席会议，没有缺席情况，也没有连续两次未亲自参加会议的情况。全体董事秉持认真勤勉的履职态度，密切关注公司经营管理情况，深入讨论会议审议事项，充分发挥了董事会重大事项的决策职能。
- 董事会审议内容涵盖公司定期报告、关联交易、对外担保、利润分配等事项。

报告期内共召开董事会 **10次** 审议议案 **46个** 公司共召开独立董事专题会议 **5次**



各专门委员会

- 董事会下设战略与可持续发展委员会、薪酬与考核委员会、审计委员会以及提名委员会共4个专门委员会。

报告期内各专门委员会累计召开 **12次**

其中，战略与可持续发展委员会召开会议 **1次** 薪酬与考核委员会召开会议 **1次** 审计委员会召开会议 **9次** 提名委员会召开会议 **1次**

- 各专门委员会成员本着勤勉尽责的原则，按照有关法律法规、规范性文件及公司各专门委员会议事规则的规定开展工作，充分发挥专业优势，在董事会审议前对相关议案开展深入研究、论证与风险评估，为董事会高效决策提供支撑。
 - ▶ 审计委员会充分发挥各委员的专业特长，对公司财务信息、内部审计、外部审计聘任和风险管理等重大事项的讨论提供了有效的专业建议。
 - ▶ 提名委员会对公司非职工代表担任的董事、高级管理人员的选任程序、标准和任职资格等向董事会提出建议。
 - ▶ 薪酬与考核委员会对公司董事、高级管理人员薪酬考核和方案制定等事项的讨论提供了有效的专业建议。
 - ▶ 战略与可持续发展委员会对公司总体发展战略、重大投融资方案、可持续发展及其他影响公司发展的重大事项进行研究并提出建议。

■ 2.2.2 信息披露与投资者关系管理

公司始终保持严谨、规范且高效的态度，严格遵守《中华人民共和国公司法》《中华人民共和国证券法》《上海证券交易所股票上市规则》等法规要求，于2025年修订《中信金属股份有限公司重大信息内部报告制度》《中信金属股份有限公司投资者关系管理制度》《中信金属股份有限公司年报信息披露重大差错责任追究制度》《中信金属股份有限公司内幕信息知情人登记管理制度》等，进一步规范信息披露工作、加强与投资者及潜在投资者之间的信息沟通，切实保护公司和投资者的合法权益。

2025年公司持续完善内部审查机制，认真履行信息披露义务，及时、真实、准确、完整地133份公告的披露工作，及时向资本市场传递公司重大事项信息，上市两年信息披露工作即获上交所A级评价。在此基础上，公司打造“线上+线下”“境内+境外”“常规+特色”的全场景沟通矩阵，实现与投资者的全方位、深层次、常态化互动，推动沟通从“信息传递”向“价值共鸣”转变。同时，中信金属主动响应号召，制定《“提质增效重回报”行动方案》，从主业发展、投资者回报、公司治理等多维度系统制定行动方案规划，并取得了良好进展与成效。

中信金属2025年信息披露与投资者关系管理主要措施

持续完善内部审查

- 进一步完善及落实上市公司重大事项报告制度，规范落实公司信息披露从发起端到披露的全流程管理。
- 严格审核公告内容，确保不存在任何虚假记载、误导性陈述或者重大遗漏。
- 严格落实公司内幕信息保密提示工作及内幕信息知情人登记工作。

丰富业绩说明会形式

- 丰富沟通形式，首次以“视频直播+实时文字互动”形式召开2024年度暨2025第一季度业绩说明会，实现从被动披露到主动对话的转型突破。

拓展境内外沟通边界

- 境内方面，通过常态化开展投资者来访接待、参加券商策略会等活动，形成“常态化沟通+精准化对接”的互动机制，确保投资者能够近距离了解公司经营实况与发展潜力。
- 境外方面，作为上交所优秀上市公司代表赴欧洲开展境外路演，搭建与国际资本市场的沟通桥梁，提升公司国际资本市场认可度。

健全分层响应机制

- 针对不同类型投资者的需求差异，建立分层分类沟通响应体系：
 - ▶ 对机构投资者，开展一对一深度对接，邀请参与公司战略研讨，精准匹配其价值研判需求；
 - ▶ 对中小投资者，依托上证e互动、投资者热线等渠道，实现咨询事项100%回复，确保中小投资者的合理诉求得到及时回应、有效解决；
 - ▶ 对媒体，主动传递公司核心价值与社会责任，通过权威媒体发布公司动态，引导市场理性认知。

2024年度暨2025第一季度 业绩说明会



参加上交所资本市场2025年上海日 “欧洲专场” 并做公司介绍



2025年10月，公司在上海证券交易所发布的沪市上市公司2024至2025年信息披露工作评价结果中，荣获最高评级——A级



2.3

风险管理与合规经营

风险管理与合规经营是公司实现稳健发展的核心保障。公司严格遵守《中华人民共和国公司法》《中华人民共和国审计法》《企业内部控制基本规范》《中华人民共和国企业国有资产法》《上市公司治理准则》等法律法规及规章制度，坚持依法合规运营，强化内控治理与风险管控，助力企业在复杂市场环境下实现合规经营、风险可控、价值提升。



中信金属“风险管理与合规经营”议题管理体系

治理

制度：制定《中信金属股份有限公司全面风险管理制度》，并持续完善风险合规相关制度体系。

治理架构：建立了董事会领导，管理层实施，各业务主责部门、各类风险牵头管理部门、审计及纪检机构等全员参与的全面风险管理组织架构体系。

战略

影响、风险和机遇

影响：良好的风险管理与合规经营实践可以规范员工行为、防范商业贿赂，有助于维护公平竞争的市场秩序，增强公众信任。

风险：国内外行业监管政策、贸易政策等发生调整，可能影响公司贸易业务开展、投资布局等，将增加运营成本、降低营业收入；若因疏漏引发行政处罚，将直接增加合规运营成本，并可能造成局部业务中断，降低营业收入，导致客户流失，影响投资者信心，对品牌形象造成损失。

机遇：可凭借健全的风险管理体系、良好的合规形象，吸引优质合作伙伴与投资者，开展优质投资项目，提升市场竞争力，增加营业收入。

应对策略：结合公司主业特点，构建覆盖全业务、全流程的管理体系；持续培育风险合规文化、加强人才队伍建设、完善审计监督机制，推动风险管理与合规经营常态化、体系化；动态优化风险防控与合规管理举措，确保能够有效应对各类风险。

影响、风险和机遇管理

风险管理：通过完善风险管理机制流程、风险智能化建设、宣贯培训、风险排查等方式，不断增强全体员工的风险合规意识，持续提升风险管理有效性。（具体详见“风险管理”小节）

合规经营：通过持续完善合规运营管理体系、强化内控审计监督、推进合规培训及宣传工作，有效防范合规经营中的各类风险。（具体详见“合规经营”小节）

指标与目标

目标与指标：公司将制度体系完善、管理机制优化和风险合规理念宣贯等作为“风险管理与合规经营”议题的重要管理指标，并不断优化机制流程。

■ 2.3.1 风险管理

公司高度重视内部控制与风险管理，将控制与管理关口前移，坚持风险可识别、可控制、可承受的理念，建立较为完整有效的管理体系和制度流程。公司制定《中信金属股份有限公司全面风险管理制度》等制度，覆盖各业务平台及下属公司，建立前、中、后台职责分离的管理机制，制定各业务和管理事项的决策审批流程，综合运用授权管理、审批流程、评估量化及信息报告等管控措施，进行“事前、事中与事后”的全流程管控，业务活动均纳入公司视野范围。

同时，公司针对运营过程中企业所可能面临的风险，依据风险发生的影响领域，对多种风险类型进行分类，并严格按照“全面性、匹配性、有效性、独立性、协调性”的原则，实施全面风险管理。公司开展2025年风险识别与评估工作，评估范围覆盖战略、财务、运营、市场、投资等领域。

中信金属风险管理流程



中信金属全面风险分析

风险类型	描述	重点应对措施
商品价格波动风险	公司主要经营的有色金属（铜、铝等）和黑色金属（铁矿石、钢材等）价格受全球经济周期、宏观政策导向、国际供需格局变化以及地缘政治因素等多重影响，市场价格波动具有一定不确定性。	公司持续完善风险管理体系，通过现货交易与衍生品工具相结合的方式开展套期保值和风险对冲，动态优化敞口头寸管理，降低价格波动对经营结果的影响，保障经营的稳定性和可持续性。
宏观经济风险	公司主营业务与全球宏观经济形势和国际经贸环境密切相关。国际经贸规则调整、地缘政治局势变化、资源国政策及监管环境变化等因素，可能对公司跨境贸易、资源获取和投资布局产生影响。	公司将持续关注全球政治经济形势及产业政策变化，动态调整经营与投资策略，加强与产业链上下游的战略协同，完善供应链渠道建设和资源配置能力，提升应对宏观环境变化和系统性风险的综合能力。
汇率波动风险	随着公司国际化业务和进出口贸易规模的不断扩大，汇率变动对经营成本和收益的影响逐步加大。在海外货币政策取向调整和全球流动性环境变化的背景下，汇率波动的不确定性仍然存在。	公司持续跟踪外汇市场运行情况，完善外汇风险管理机制，通过自然转嫁及外汇保值等方式，加强外汇敞口管控，降低汇率波动对经营结果的影响。
信用违约风险	公司交易对手的履约能力受经济环境、行业周期等因素影响，存在不确定性。在全球经济环境分化和细分行业周期性调整背景下，部分上下游企业的经营和资金状况可能承压，公司可能面临客户或供应商履约不及时、交易违约的风险。	公司制定《交易对手管理制度》，加强准入管理和资质审核，跟踪履约情况，确保合同执行顺畅并及时处置异常。公司持续完善交易对手管理和信用评估体系，从客户和供应商准入、分级授信、合同签订与管理实施全流程管理，持续强化风险边界控制和动态监测机制，加强交易对手管理。

公司持续监测风险管理指标的运行情况，评估风险状况与管理水平，持续提升风险管理有效性。公司对风险进行评估和识别，并综合考虑风险特性、行业实践、成本与收益等情况，对应采取风险分散、风险对冲、风险转移、风险规避、风险缓释、风险承担等手段进行应对。

公司秉持“防控风险、创造价值”的风险理念，坚持底线思维，将风险管理深度融入日常管理及经营中。2025年，公司进一步强化风险治理，通过推进完善风险管理体系和机制流程、提高风险智能化水平，深化风险合规文化教育等方式，提升公司风险管理水平。

2025年，公司面向全体员工开展了《中华人民共和国民法典》解读、新公司法修订解读、风险管理体系及内控合规等培训，并组织了风险合规文化宣传倡议活动。通过多次培训和宣贯，员工对法律法规、风险合规体系的理解和认识得到提高。

2.3.2 合规经营

公司树立“信守合规、善驭风险”的中信风险合规文化理念，将合规管理作为实现稳健可持续发展的支撑。公司构建了职责清晰、协同高效的合规管理组织架构，以“三道防线”为核心，提升合规风险识别、评估与应对的及时性和精准性，切实保障公司在发展中行稳致远。

中信金属合规管理“三道防线”

各子公司、各部门

合规风险的直接承担者和管理者
在业务活动中严格履行合规义务，识别并防范合规风险

合规管理部门

向各子公司、各部门提供合规支持
组织、指导、协调、监督各子公司、各部门开展各项合规管理工作

内部审计部门

定期对公司的合规管理情况进行独立审计

公司重视合规风险的前瞻性管理，已建立合规风险识别预警机制。通过全面系统梳理经营管理活动中存在的合规风险，对风险发生的可能性、影响程度及潜在后果等进行系统分析和评估，并对具有典型性、普遍性和可能产生较严重后果的风险指标或迹象及时预警，切实提升合规管理的主动性和有效性。

2025年，公司依据审计委员会批准的年度审计计划，开展了风险导向的内部控制审计，实现了对主要业务流程的有效覆盖；在审计过程中，特别加强对业务重点风险领域和核心环节的深度检查与评估；对于检查中发现的内控缺陷和合规薄弱点，公司督促相关责任部门制定切实可行的整改计划并限期落实。

公司开展以“弘扬责任文化、促进履职尽责”为主题的风险合规文化建设，积极落实风险合规文化倡议，宣贯《风险合规文化倡议书》、主题海报及视频，自行组织开展或参加多项专题合规培训。2025年，公司《员工合规承诺书》签订率100%。

风险合规文化倡议书



2.4

商业道德

中信金属始终将商业道德视为企业可持续发展的核心支柱和立身之本，致力于构建诚信、廉洁的经营环境，为企业的长期发展奠定坚实基础。公司严格遵守《中华人民共和国刑法》《中华人民共和国公司法》等相关法律法规，坚持将廉洁诚信作为企业经营的基本准则，全面规范员工从业行为，深入推进廉洁文化建设。

中信金属“商业道德”议题管理体系

治理

制度：制定并实施《中信金属股份有限公司廉政档案管理办法》等，加强“关键少数”领导干部监督；制定《中信金属股份有限公司商业秘密保护办法》等内部制度，系统强化商业道德与信息保密的规范化管理，为营造公平、透明、可信赖的经营环境提供坚实保障。

治理架构：构建覆盖董事会、管理层至执行层的廉洁从业管理架构，明确各层级职责分工，确保廉洁要求贯穿决策、监督与执行全过程，为廉洁从业管理提供坚实的组织保障。

战略

影响、风险和机遇

影响：健全的商业道德管理体系，可以有效规范员工及合作伙伴行为，杜绝商业贿赂、利益输送等不正当行为，有助于维护公平竞争的市场秩序，增强公众对企业的信任。

风险：商业道德失范会损害公司公信力，导致客户流失，影响投资者信心，对品牌形象造成不利影响，同时可能违反相关法律法规及监管要求，面临赔偿损失，直接增加运营成本，降低营业收入。

机遇：良好的商业道德有助于赢得优质合作与投资，推动营业收入增长并降低融资成本。

应对策略：完善专项管理办法，明确中长期目标，持续完善管理体系，强化廉洁文化，提高员工的法律意识和道德水平。

影响、风险和机遇管理

通过制度与机制优化、文化建设与意识提升、举报机制与保护措施，维护诚信、廉洁的经营环境。（具体详见“反商业贿赂及反贪污”小节）

不断建立健全反不正当竞争管理体系，与员工签订《员工合规承诺书》，在商业活动中坚持可持续发展，维护公平竞争的经济市场秩序。（具体详见“反不正当竞争”小节）

指标与目标

目标：设定廉洁从业培训次数、廉洁培训覆盖率、商业道德相关负面事件发生次数等目标，并不断优化行动表现。

指标：2025年，共计开展2次廉洁从业培训。

■ 2.4.1 反商业贿赂及反贪污

公司围绕制度建设与机制优化、文化建设与意识提升、举报机制与保护措施三大维度，系统推进廉洁从业体系建设，压实各级管理层责任，持续强化员工廉洁自律意识，筑牢思想防线。同时，公司坚持“零容忍”原则，严肃查处违规违纪行为。

中信金属廉洁从业管理措施及成果

维度	措施及成果			
制度建设与机制优化	<ul style="list-style-type: none"> 不断强化廉洁从业体系，压实不同管理层级的职责。 优化廉洁风险防控内控机制，构建体系化、层次化、条线化的廉洁从业管理体制。 梳理业务流程，找准风险点，分层级制定防控策略，按业务条线明确廉洁规范与流程，形成防控网络。 建立健全并动态更新领导干部廉政档案。 			
文化建设与意识提升	<ul style="list-style-type: none"> 持续加强廉洁文化建设，全年组织警示教育活动2次，严明纪律要求。 组织中层以上领导干部学习《严重违纪违法人员忏悔录》。 面向新入职员工开展廉洁从业教育2次，系统宣贯党章党规党纪及公司相关规章制度。 组织员工签订廉洁从业承诺书，并向业务合作伙伴发送廉洁从业倡议书。 			
举报机制与保护措施	<ul style="list-style-type: none"> 公司纪委畅通来信、来访和来电等多种举报渠道，依规受理信访举报，通过严格查办问题线索，严格落实保密纪律，切实保密举报人信息，严防打击报复行为。严肃处理违规违纪人员，坚决维护公司廉洁从业环境。 公司举报渠道包括： <table border="0" style="width: 100%; margin-top: 10px;"> <tr> <td style="width: 33%; text-align: center;">  举报邮箱 cm_cdi@metal.citic </td> <td style="width: 33%; text-align: center;">  电话热线 +86-10-59662083 </td> <td style="width: 33%; text-align: center;">  来访地址 北京市朝阳区新源南路6号京城大厦19层 中信金属股份有限公司纪委办公室 </td> </tr> </table> 	 举报邮箱 cm_cdi@metal.citic	 电话热线 +86-10-59662083	 来访地址 北京市朝阳区新源南路6号京城大厦19层 中信金属股份有限公司纪委办公室
 举报邮箱 cm_cdi@metal.citic	 电话热线 +86-10-59662083	 来访地址 北京市朝阳区新源南路6号京城大厦19层 中信金属股份有限公司纪委办公室		

■ 2.4.2 反不正当竞争

公司严格遵守业务涉及的各国家和地区适用的反垄断和反不正当竞争的法律法规和规章，在经营决策、管理运营等环节严格落实合规要求。

公司与员工签订《员工合规承诺书》，在商业活动中坚持可持续发展，维护公平竞争的经济市场秩序。公司严禁商业贿赂行为、虚假宣传行为、散播虚假消息、侵犯商业秘密行为等不正当竞争行为。

2025年，公司未发生由于不正当竞争行为导致的诉讼或重大行政处罚。

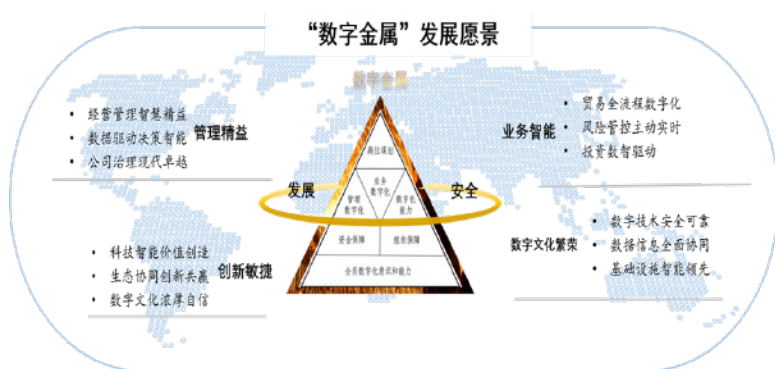


2.5

数字化管理与信息安全

2.5.1 数字化转型

数字化转型是驱动企业高质量发展、提升运营效能与核心竞争力的关键引擎。2025年，公司紧密围绕“数字金属”战略，着力加强组织协同与人才建设、战略规划与顶层设计、技术赋能与创新应用，进一步将数字化打造为支撑公司可持续发展的核心动能。



荣获中信集团第三届“绽放杯”数字化应用大赛“优秀智能体奖”

中信金属2025年数字化转型行动与成果

维度	相关行动与成果
组织协同与人才建设	<ul style="list-style-type: none"> 持续完善数字化团队建设，设计信息化团队人力资源三支柱体系（业务伙伴、专家中心、共享服务中心），制定《信息化部新员工轮岗方案》并推进落实。 营造“比学赶帮超”的工作氛围，开发工作看板，优化考核指标与流程管理，显著提升团队执行力与运营效能。
战略规划与顶层设计	<ul style="list-style-type: none"> 编制公司“十五五”数字化规划，结合宏观形势和行业发展趋势开展先进对标，进一步明确数字化转型的战略方向与重点任务。 围绕人工智能、数据应用、智能基础设施等重点领域，制定专项实施方案，细化实施路径。
技术赋能与创新应用	<ul style="list-style-type: none"> 制定并实施“人工智能+”工作方案，人工智能在业务场景中的应用，创建“大宗商品市场价格波动监测和分析智能体”项目，实现对市场价格波动的跟踪与智能展示，荣获中信集团第三届“绽放杯”数字化应用大赛“优秀智能体奖”。 按照数字化成熟度国标，经中信集团评估专家团队核验64项指标，公司目前数字化成熟度水平评定为“二星”。（注：评估体系以国标《数字化转型成熟度模型》[T/AIITRE10004—2023]为依据，由中信集团组织，按照公司业务实际进行裁剪，形成企业评价标准）

■ 2.5.2 数据安全与客户隐私保护

公司将数据安全与客户隐私保护视为保障业务稳健运行的基础，严格遵守《中华人民共和国网络安全法》《中华人民共和国数据安全法》《中华人民共和国个人信息保护法》等法律法规要求，持续完善制度体系，制定并实施《中信金属股份有限公司信息安全管理办法》《中信金属股份有限公司个人信息保护管理细则》等内部规范，提升利益相关方对公司数据安全与隐私实践的信心，进一步筑牢数字化时代的安全基石。公司坚持“保障数据安全和业务连续性”等原则，建立健全覆盖从监测预警到事件处置的流程与措施，确保信息系统稳定运行和敏感数据受控使用。

公司信息化部负责处理网络与信息安全的突发事项，降低网络与信息安全事故对公司运营的影响。信息化部承担数据安全与个人隐私保护的技术管理职责，各系统的业务主管部门承担对应的使用管理职责，形成技术保障与业务落地双向联动的责任体系。

2025年，公司进一步加强数据安全管理工作，通过推进运营中心建设工作、定期审查和评估、开展相关培训等举措，全面提升主动防御、合规管控与应急处置能力，为公司深化数字化转型、建设负责任企业形象提供了坚实支撑。公司全年未发生重大（含）及以上级别的安全风险。

中信金属2025年数据安全与客户隐私保护具体行动

行动类别	具体内容
推进网络安全运营中心建设工作	<ul style="list-style-type: none"> 与中信集团建立联防联控网络安全防线，动态优化网络访问控制、应用服务器、数据库、办公终端及数据备份等安全策略。全年完成服务器故障巡检1,248台次、网络攻击巡查163次、漏洞修复438台，持续开展信息安全风险监测与处置。
定期审查和评估相关管理体系的有效性	<ul style="list-style-type: none"> 2025年10月，公司通过中信集团网络安全和数据安全体系建设标准（合规级）现场评审。
开展数据安全与客户隐私保护相关专题培训	<ul style="list-style-type: none"> 2025年11月，公司网络安全工作人员参加CISP-DSG专项培训并取得结业证书，进一步提升公司数据安全管理工作专业化水平。

此外，公司要求全体员工签署《员工合规承诺书》和《网络安全责任书》，严格在公司授权范围内开展工作，并遵守公司保密制度，妥善保管和使用与工作有关的客户信息和资料，防止发生失泄密事件。报告期内，公司未发生客户隐私泄露事件。

02

责任投资 共创持续价值

▶ 投资发展战略

▶ 海外项目管理



为顺应全球可持续投资的发展趋势，中信金属将ESG理念深度融入业务实践，以可持续投资推动行业绿色转型和可持续发展。在矿业投资领域，公司构建起完善的可持续投资管理架构，将ESG因素系统纳入投资决策过程中。同时，公司积极发挥股东影响力，支持和引导被投资企业不断提升ESG管理水平，共同促进行业可持续发展。

中信金属“可持续投资”议题管理体系

治理

制度：公司制定《中信金属股份有限公司实业投资项目立项管理细则》《中信金属股份有限公司投资项目投后管理办法》等制度，规范投资项目立项及项目管理行为。2025年，公司针对境外重点项目制定了投后管理指引，进一步规范项目投后管理。

治理架构：公司建立由董事会领导，实业投资部统筹，各业务及职能部门共同配合的投资管理架构，确保投资业务的监督、管理及执行工作条理清晰、高效运行。

战略

影响、风险和机遇

影响：在投资决策中考虑ESG因素，有助于推动绿色转型与资源保护，增进社区福祉，提升被投资企业的长期价值和行业的可持续发展水平。

风险：公司在企业决策中忽视ESG因素，可能会因被投资企业的环境或社会事件带来声誉损失及运营成本上升的风险；同时，随着矿产供应链ESG合规要求收紧，如不督促被投资企业积极履行ESG责任，可能会导致经济损失。

机遇：将ESG因素融入投资决策，有助于优先识别并布局清洁技术等绿色赛道，抢占新兴市场先机。

应对策略：公司坚持可持续投资理念，通过优化行业研究体系，加快拓展投资品种，强化上游资源供应竞争力，支持被投资企业ESG管理工作。

影响、风险和机遇管理

公司系统构建了清晰的投资发展战略，以行业研究体系为基础，聚焦全球优质资源布局，并慎重考虑ESG因素的影响。（具体详见“投资发展战略”小节）

在海外投资项目过程中，公司通过积极参与被投资企业的公司治理，支持被投资公司推进ESG管理工作。（具体详见“海外项目管理”小节）

指标与目标

指标：公司关注被投资项目的资源利用效率、环境影响指数、单位能耗，社区投入、安全绩效等指标，作为“可持续投资”议题的管理指标，督促被投资项目不断优化指标表现。

目标：公司还将持续追踪并审慎评估投资决策中至关重要的ESG因素，及时跟进已投公司的ESG表现，力求实现可持续投资业务的规范化与标准化管理。

3.1

投资发展战略

中信金属聚焦国家金属矿产稀缺资源，立足全球视野探索布局优质资产，充分发挥投资业务与贸易业务的协同促进效应，构建起投资与贸易相互促进的发展格局。公司深入践行国家“走出去”战略，系统构建了具有自身特色的投资发展战略，通过优化行业研究体系，加快拓展投资品种，强化上游资源供应竞争力。

中信金属投资业务发展战略



行业研究体系

公司的行业研究体系包括品种研究、区域扫描、项目及公司研究等。通过不断优化上述体系，公司对投资项目优中选优、精益求精；坚持底线思维，采取以我为主的审慎决策模式。

投资品种选择

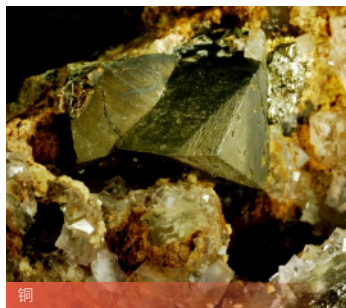
在长期从事矿业投资的实践中，公司逐步形成了较为成熟的大宗金属投资选择标准。面对新质生产力发展带来的产业升级需求，并结合自身发展实际，公司在持续巩固传统优势品种布局的同时，积极研究和拓展新的资源领域，将逐步探索对稀贵金属等品种的投资布局，进一步丰富资源组合，提升战略性资源配置能力。

公司运用系统思维与科学的选择机制，慎重考虑环境、社会及公司治理（ESG）因素的影响，确立“绿色贸易+可持续投资”战略。在品种选择上，公司紧跟全球能源结构变革方向，重点布局铌、铜等助力“双碳”目标的绿色低碳品种，为构建绿色低碳循环发展经济体系奠定坚实的资源基础。

案例 铜——支持能源生产结构变革

铜作为必不可少、成熟且性价比最高的导体材料，在新能源的采集、存储和运输中占据核心地位。随着“双碳”目标的推进，铜的需求将迎来显著增长。

然而，我国长期以来对进口铜的依赖程度较高。为助力保障铜资源供应，公司先后投资秘鲁拉斯邦巴斯矿山和加拿大艾芬豪矿业，前者已稳定运营近10年，年产30-40万吨铜，位居全球前十大铜矿；后者旗下位于刚果（金）的卡莫阿-卡库拉铜矿，其资源量铜金属量超4,000万吨。除矿业投资外，公司还在大宗商品贸易领域积极拓展再生铜等绿色低碳新品种，缓解可再生能源领域的“铜需求焦虑”的同时，促进资源循环利用，减少原材料开采、生产和废弃物处理的全生命周期碳排放，从而实现循环降碳。



铜

案例 铌——助力能源消费降碳脱碳

铌是公司的核心贸易品种，具有高熔点、耐腐蚀、导电性优良、热膨胀系数大等特点。由于铌的物理、化学性质优异，钢铁材料中加入微量的铌，能显著提高钢的强度、韧性、焊接性、成形性和抗疲劳性能。

含铌钢凭借高强度和减量化特性，广泛应用于石油、汽车、造船、建筑、工程机械、交通运输等国家经济命脉领域，这种钢材的高强化特性使其在使用过程中能够实现减量化、轻量化效果，从而减少钢材用量，进而有效降低钢铁工业的CO₂排放量，助力实现碳减排目标。

我国铌消费量在全球占较大比重，但因全球铌资源高度集中，进口依存度较高。三十余年来，公司作为全球最大的铌产品生产商巴西矿冶公司合作在国内的独家分销商，以“产学研用”产业链合作平台为纽带，以解决我国主要工业领域“卡脖子”关键难题为目标，通过“以技术带动销售”的方式推动铌在中国钢铁工业及新材料领域的广泛应用。



铌金属

在项目投资中，公司将标的企业环境影响、社会影响纳入尽职调查，优先选择ESG绩效优良的标的。对于新项目，公司在尽调过程中关注标的企业的历史ESG绩效，将ESG尽调结果作为投资决策的事前重点关注事项。

中信金属在投资决策中重点关注的ESG因素内容



3.2

海外项目管理

在投资项目管理过程中，公司行使股东权利主动参与被投资企业公司治理，通过依法行使表决权、与管理层常态化沟通、参与董事会决策等治理机制，助力被投资企业实现商业价值与社会价值的有机融合与长期提升。

2025年，公司持续强化对海外投资项目的ESG管理监督，支持各项目将可持续发展理念融入运营管理全过程，各海外投资项目围绕环境治理、职业健康安全、员工发展与社区赋能等重点领域不断提升可持续发展管理水平与实践成效。

中信金属主要可持续投资项目

项目名称	项目简介	公司采取措施
艾芬豪矿业	艾芬豪矿业公司是国际知名的矿产勘探和开发公司，致力于促进当地社区的长期可持续发展与繁荣，并倡导尽量减少对自然环境的不利影响，其旗下的卡莫阿-卡库拉铜矿与基普什铀矿单位产品的碳排放均在同类矿业项目中名列前茅。普拉特瑞夫铂族多金属矿一期于2025年四季度投产，是集铂族金属、镍、铜、金于一体的一级矿床。	公司作为艾芬豪矿业的单一最大股东，重点关注其在环境和社区等方面采取的措施及取得的成效，并在董事会上积极支持艾芬豪矿业及项目管理层推进ESG相关政策制度和政府报告等工作。
巴西矿冶公司	CBMM是全球最大的铌产品生产商和行业领导者，其拥有世界储量最大、可开采周期最长、现金成本最低的铌矿。在ESG治理方面，CBMM建立了完善的治理架构，并持续推进内部流程优化，在水资源管理、尾矿坝管理、废弃物管理及生物多样性保护等方面表现出色。	公司持有CBMM项目5%的股份，通过董事会支持CBMM项目完善ESG管理，对可持续发展相关工作执行情况进行监督，审阅CBMM可持续发展方针、战略及目标。
拉斯邦巴斯矿山	拉斯邦巴斯矿山是世界级的优质铜矿资产，具有较好的资源禀赋优势和生产成本优势。拉斯邦巴斯矿山积极履行社会责任，在教育、医疗保健和经济增长方面做出贡献，显著推动了区域发展，并通过多项关键举措展现了其对公平、多样性和包容性的承诺。	公司持有拉斯邦巴斯矿山项目15%的股份，通过董事会积极支持拉斯邦巴斯矿山管理层推进矿区及矿区周边环境保护、社区建设、社区劳动力雇用等可持续发展举措，支持拉斯邦巴斯矿山切实履行社会责任，为当地的社区建设、环境保护、经济发展等领域作出贡献。



CBMM铌矿



拉斯邦巴斯矿产能释放



艾芬豪矿业旗下普拉特瑞夫铂族多金属矿投产

04

稳舵奋楫 勇担资源重责

▶ 供应链管理与安全

▶ 产品质量与客户服务



4.1

供应链管理与安全

中信金属建立健全供应链管理体系，严格开展供应商、客户及服务合作方的准入评估与日常管理，积极引导并推动合作方持续改善ESG表现，不断深化与上游供应商的战略合作，助力保障供应链安全、稳定与可持续发展。

中信金属“供应链管理与安全”议题管理体系



治理

制度：制定并实施《中信金属股份有限公司交易对手管理制度》等制度，规范交易对手的准入评审和日常管理；制定《中信金属股份有限公司采购管理办法（2025）》等制度配套材料，构建完善的采购管理体系，确保采购活动合法合规、透明高效。

治理架构：在交易对手管理方面，公司建立了管理层决策、各业务主责部门和风险管理部实施、审计部监督评估的管理机制；在采购管理方面，公司采购委员会下设采购办公室，确保“采管分离”原则得以有效实施。



战略

影响、风险和机遇

影响：合规透明的供应链管理有助于推动上下游企业履行环境与社会责任，提升产业链整体治理水平，维护市场秩序，助力产业链绿色转型与可持续发展。

风险：公司面临地缘政治、资源国政策、物流及价格波动等外部风险，以及交易对手履约、采购合规、内控管理等内部风险，管控不当易引发供应中断、合规风险与声誉损失。

机遇：通过强化供应链安全与ESG管理，可稳定上游资源、拓展优质客户、构建合规竞争优势，在行业高质量发展中把握提质增效与长期增长机遇。

应对策略：公司助力保障供应链的安全稳定，不断夯实渠道体系，深化交易对手长期合作，保持供应链风险在可控水平。



影响、风险和机遇管理

公司对交易对手进行分级、分类管理，严格控制供应商的选择；通过事前、事中、报告与回顾等措施，加强交易对手管理。（具体详见“供应链管理”小节）。

公司通过参股矿山、包销、强化战略合作等方式保障供应链的安全稳定。（具体详见“供应链安全”小节）。



指标与目标

指标：公司设定供应商准入管理等指标作为“供应链管理与安全”议题的管理指标，并不断优化指标表现。

目标：公司将持续构建高效协同的供应链体系，助力保障供应链的安全与韧性，为公司业务的可持续发展奠定坚实基础。

■ 4.1.1 供应链管理

公司对交易对手实施分类分级管理，建立覆盖事前准入审核及筛查、事中跟踪业务执行情况、定期监控报告与回顾的全流程管理体系，全面评估交易对手合法合规经营状况、基本经营情况与财务状况，并引入第三方信用机构强化合规筛查。

公司积极构建可持续供应链体系，对供应商、客户等交易对手开展全流程管控，在准入与日常管理中严格遴选标准。公司建立交易对手准入管理机制，重点审核其合法合规经营资质、财务稳健性与履约能力等关键指标；公司对重点交易对手实施年度复评管理，确保其持续满足合规管理要求。

同时，公司重视与交易对手的廉洁交易与诚信合作，严格强化内部廉洁合规管理，严禁以任何形式、任何理由向交易对手索取财物，坚决杜绝采购环节各类腐败行为，着力构建阳光、透明、规范的采购生态。

■ 4.1.2 供应链安全

公司作为大宗商品贸易商，经营发展易受宏观经济形势、贸易环境、市场供需及行业竞争等外部因素影响。公司坚持发展思维，不断夯实渠道体系，通过参股世界级矿山项目获取分销权益，并与行业头部矿山企业深化长期合作，前瞻性推进全球资源布局，逐步构建覆盖重点战略品种的良好供给体系；同时，积极拓展贸易业务新品种，持续提升供应链韧性和运营安全水平。

例如，公司与供应商构建长期稳定的战略合作关系，公司是世界最大的铌产品供应商——巴西矿冶公司在中国的独家分销商，双方合作已超过三十年，建立了长效合作机制。公司持续稳固上游战略合作及产品供应保障，健全多层级沟通机制，积极开展高层交流，不断增进互信、深化合作共识，持续提升双方战略协作水平，切实保障供应链安全稳定及业务持续平稳运行。

▶ 案例 CBMM应邀出席2025年第十四届中国国际钢铁大会



2025年8月6—8日，第十四届中国国际钢铁大会在上海举行，本次大会由中国钢铁工业协会主办，以“科技赋能，新质未来”为主题，聚焦智能制造与绿色低碳发展。公司总经理王猛、首席科学家郭爱民及巴西矿冶公司总裁Ricardo Lima应邀参会。

大会期间，国内外政产学研各界代表围绕行业高质量发展深入交流。Ricardo Lima在“绿色赋能”论坛上作专题发言，分享铌基绿色技术在钢铁行业降本增效、提升生产效率、平衡材料性能与脱碳目标等方面的应用与价值。

作为年度重要国际行业交流平台，大会为推动中国钢铁产业开放合作与高质量发展发挥了重要作用。中信金属与CBMM作为上下游合作典范，已携手三十六年，持续助力中国钢铁行业高端化、绿色化、轻量化升级。未来双方将继续深化战略协同，拓展技术创新与产业链合作，实现更高水平共赢发展。

4.2

产品质量与客户服务

中信金属聚焦金属矿产资源领域的大宗商品贸易及相关上游资源投资，业务覆盖有色金属（铜、钨、铝等）及黑色金属（铁矿石、钢材等）等核心品种。产品与服务是公司链接市场与客户的重要载体。公司高度重视产品质量管理与客户关系维护，在贸易业务中穿透产业链、触及客户，精准洞察并响应客户需求，提供全方位、差异化的综合服务，形成行业领先的贸易综合服务能力。

中信金属“产品质量与客户服务”议题管理体系



治理

制度：公司建立健全质量管理体系，制定了符合ISO 9001:2015标准要求和公司实际的质量手册、作业文件和程序文件，明确公司质量方针与管理要求，建立客户满意度跟踪、评价与持续改进机制。

治理架构：公司构建以管理层为领导，各业务部门与职能部门分工负责、协同联动的质量管理组织架构，确保质量管理职责有效落地。



战略

影响、风险和机遇

影响：稳定可靠的产品质量与高效专业的客户服务有助于提升供应链效率与运营效益，增强产业链韧性，推动行业规范有序发展。

风险：公司作为大宗商品贸易商，若产品与服务未能符合约定标准，可能对公司声誉造成负面影响，降低客户合作黏性，进而对公司财务状况及持续经营稳定性产生不利冲击。

机遇：公司将始终坚持提供优质产品与卓越服务，提升公司品牌影响力，巩固市场竞争优势，为公司带来更为广阔的商业机遇。

应对策略：公司在多年的贸易实践中，逐渐锻造自身的贸易综合服务能力，秉承“贸易+”的理念，深入洞察客户需求，持续提升服务品质，不断提升客户满意度。



影响、风险和机遇管理

公司不断完善质量管理体系建设，将质量要求写入合同条款，实施严格的质量管理。（具体详见“产品质量管理”小节）

公司在多年的贸易实践中持续完善“贸易+”经营模式，围绕资源获取能力、渠道体系建设与客户服务水平协同发力，不断夯实核心竞争优势，提升公司客户服务质效。（具体详见“提升客户服务”小节）



指标与目标

指标：公司设定产品质量、客户满意度等指标作为“产品质量与客户服务”议题的管理指标，并不断优化指标表现。

目标：公司将持续不断地优化质量管理体系，深化客户服务能力，不仅满足于达到客户的期望，更致力于超越客户期望，以卓越的表现赢得客户的信赖。

■ 4.2.1 产品质量管理

公司密切跟踪ISO 9001:2015、GB/T 19001-2016等标准动态，建立质量方针。公司钽产品进口贸易及技术服务、铁矿石进口贸易、钢材及有色金属等的国内贸易等业务均已通过ISO 9001:2015质量管理体系认证。

公司严格依据相关技术规范与行业标准开展经营活动，在采购、质量检验、库存管理、物流运输、销售及售后服务等关键业务流程中实施严格的质量管理，将货物品质、化学成分、品位等关键要求纳入合同条款，并结合业务实践持续优化质量管理体系。报告期内，公司未发生产品质量相关重大责任事故。

中信金属质量方针



以过程控制的方法，诚信守法的态度，不断创新的精神，为客户提供优质产品和服务。



确保满足并力争超越客户的需求。



实现质量管理体系的持续改进。



中信金属质量管理体系认证

■ 4.2.2 提升客户服务

公司持续完善“贸易+”经营模式，坚持以客户需求为导向，依托对北京、香港、上海、宁波、新加坡、坦桑尼亚等平台的管理，在全球范围内搭建研究分析体系，深入研判市场行情，重视细分品种研究，围绕资源获取能力、渠道体系建设与客户服务水平协同发力，形成了领先的贸易综合服务能力。

中信金属贸易综合服务能力

确保资源稳定供应	构建广泛渠道布局	提供差异化精细化服务
<ul style="list-style-type: none"> 通过参股矿山、包销、强化战略合作等方式，前瞻性推进全球资源布局，逐步构建覆盖重点战略品种的良好供给体系。 	<ul style="list-style-type: none"> 持续拓展全球化供应链服务网络，增强渠道延伸与市场覆盖能力，业务合作有效触达国内主要有色金属产业链核心客户和钢铁企业。 	<ul style="list-style-type: none"> 依托较强的产业链整合能力，从时间与空间维度统筹配置资源，通过交易与融资成本管理提升业务综合收益，并综合运用期货与现货联动机制，结合多港口物流体系，实现对客户需求的快速响应与采销节奏的高效匹配。

公司持续提升客户产品体验与服务质量。以铌产品业务为例，针对客户对于不同类型铌产品特定包装和粒度的要求、特定领域的应用产品等个性化需求，公司积极与上游供应商建立深度协同机制，共同开展定制化解决方案的研发工作；在满足客户差异化需求的同时，公司通过技术优化与供应链协同，有效降低客户的生产成本，并以稳定的产品品质和高效的技术服务支持客户价值提升。

公司坚持以客户为关注焦点的原则，构建常态化的客户反馈与沟通机制。各业务部门每年开展客户满意度调查，通过商务洽谈、客户走访、来访接待、电话联络及往来函电等多种形式，广泛收集客户对公司产品质量、交付及时性、信息沟通效率、员工服务态度及售后支持等方面的评价与改进建议，持续推进管理流程优化与服务质量提升，切实提升客户体验。

公司已建立完善的客户投诉处理流程，确保客户反馈的问题能够及时传递至内部团队并进行充分研讨，形成针对性强、切实可行的解决方案。问题解决后，相关责任部门持续跟踪客户满意度，定期对投诉案例进行复盘总结，推动服务流程的持续改进与产品质量的不断优化。

中信金属客户投诉处理流程



05

创新协同 聚焦国之所需

▶ 创新驱动

▶ 服务实体经济与国家战略



5.1

创新驱动

科技创新是中信金属赋能主业发展、探索产业链延伸、打造第二增长曲线的重要支撑。多年来，公司持续深耕铌技术推广应用，在厚植原有良好科创基因的基础上，持续健全科技创新体系，成立先进材料研究院，聚焦传统产业、新兴产业和未来产业，探索开展关键材料技术研究。

中信金属“创新驱动”议题管理体系



治理

制度：公司发布《科技创新管理办法》，推动构建科技创新工作科学化、规范化的管理体系。

治理架构：公司成立科技创新委员会和科技创新中心，并成立中信金属先进材料研究院。



战略

影响、风险和机遇

影响：公司持续深耕铌技术推广应用，拓展铌技术多场景、多领域的产业化应用，以先进材料研究院为载体，推动形成更多具有辨识度和影响力的创新成果，探索构建多元化成果转化机制，促进成果落地，助力产业链绿色转型与可持续发展。

风险：若公司未能持续高效开展创新技术研发与成果转化，长期来看将面临市场竞争力弱化、行业地位承压等风险，进而对公司经营业绩及财务状况产生不利影响。

机遇：面对传统产业升级、战略新兴产业和未来产业蓬勃发展的机遇，聚焦产业关键材料，开辟新赛道，塑造新动能，在日趋激烈的市场竞争中持续增强核心竞争力，为实现稳健经营与长期可持续的财务回报奠定坚实基础。

应对策略：公司致力于构建更为开放协同的创新体系，以先进材料研究院为平台，巩固以铌科学技术为特色的应用创新，探寻新材料技术产业化机会，赋能公司主业发展。



影响、风险和机遇管理

公司持续完善创新体系建设，搭建专业化创新平台，汇聚高素质专业队伍，深化与高等院校、科研机构及产业链上下游企业的“产学研用”协同合作，巩固铌技术应用创新优势，探索开展关键材料技术研究，探寻新材料技术产业化机会。



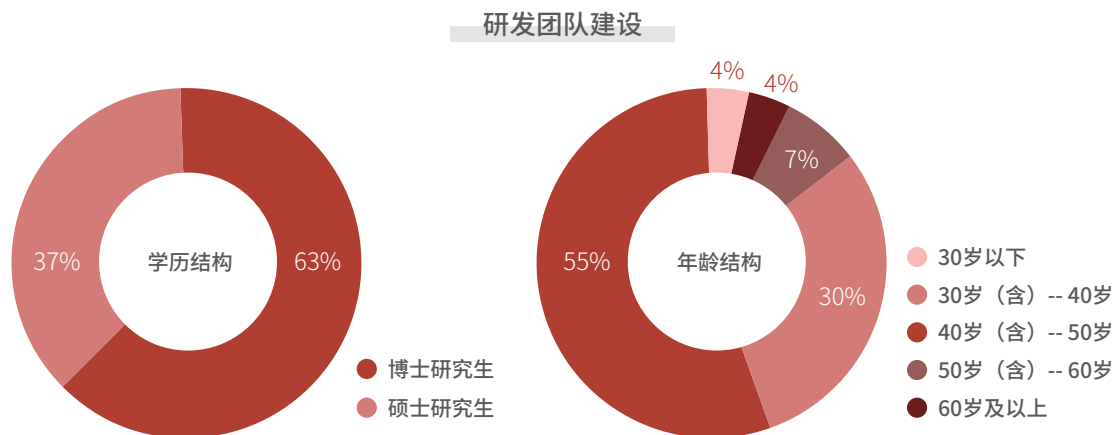
指标与目标

指标：公司设定研发投入、研发人员数量、成果产出等指标作为“创新驱动”议题的管理指标，并不断优化指标表现。

目标：公司将继续坚持科技创新，致力于构建更为开放协同的创新体系，强化关键核心技术攻关和成果转化能力，推动科研成果与生产和业务场景的有效衔接，不断提升科技创新对公司打造第二增长曲线、打造长期竞争力、推动业务高质量发展的支撑作用。

5.1.1 科技创新体系建设

中信金属坚持创新驱动发展理念，组建科技创新委员会，设立科技创新中心，成立先进材料研究院，持续完善创新体系建设，规范科技人才、科创项目、研发资金及科技成果管理。公司依托高素质、专业化的人才团队支撑技术研发与成果推广，不断增强核心竞争力。2025年，公司共有研发人员27人，其中，博士研究生占比达到63%。



2025年，公司成立先进材料研究院，聚焦传统产业、新兴产业与未来产业三方面的关键材料，巩固以铌科学技术为特色的应用创新，探寻新材料技术发展潜力。同时，公司围绕先进材料研究院构建开放协同的创新生态，深化与行业一流高校和研究机构的产学研合作，在联合研发模式的基础上，着力建强自主研发能力，积极探索产业孵化机会。

案例 铸就“新材料”引擎，中信金属成立先进材料研究院

2025年12月5日，中信金属先进材料研究院揭牌仪式及院士学术报告会在北京举行。中信集团党委书记、董事长奚国华出席并为先进材料研究院揭牌，中信集团党委委员、副总经理王国权出席并致辞。中信金属集团党委书记、董事长郝维宝，中信金属集团党委副书记、总经理，中信金属股份党委书记、董事长吴献文，巴西矿冶公司（CBMM）总裁Ricardo Lima，中国工程院院士、东北大学教授王国栋，中国工程院院士、北京科技大学教授毛新平，中国钢铁工业协会副会长兼秘书长姜维，中国有色金属工业协会副会长陈学森，中国金属学会常务副理事长田志凌，以及政府部门代表、数十位产业链上下游龙头企业、顶尖科研机构及国际合作伙伴出席。揭牌仪式后，参会嘉宾共同参观了研究院展厅及核心实验室，实地了解研究院技术储备、研发布局与发展方向。

中信金属先进材料研究院是中信金属贯彻落实中信集团全面提升科技创新整体效能的决策部署，深入推进科技创新“磐石”行动方案而打造的科技创新中心。研究院将面向传统产业转型升级、新兴产业加速壮大和未来产业前瞻布局，着力构建“自主创新+联合研发”的发展模式，秉持“产学研用”一体化研发思路，开展先进材料技术研发，全力打造国内一流、具有国际影响力的开放型先进材料研究院，为促进行业高质量发展、提升国家关键材料科技创新能力持续贡献力量。



中信金属先进材料研究院成立

在知识产权管理方面，公司严格遵守《中华人民共和国商标法》《中华人民共和国专利法》《中华人民共和国著作权法》等法律法规，制定法律工作管理办法，不断健全知识产权管理体系和知识产权管理机制，明确保障自身知识产权的同时不侵犯他人知识产权。2025年，公司未发生相关的诉讼或重大行政处罚。

2025年，公司

投入研发经费 **5,142.88** 万元

完成技术研发和推广项目 **42** 项

获得授权发明专利 **6** 件

作为主要参编单位参与了 **9** 项标准制修订并已发布

与外部技术项目合作单位共同获得省部级及知名行业科技一等奖、二等奖、三等奖各**1**项。

冶金科学技术奖一等奖

特殊领域换热器用高性能超纯铁素体不锈钢产品及关键技术开发

中国钢铁工业协会 中国金属学会

安徽省科学技术进步奖二等奖

高强韧超厚大型热轧H型钢关键技术开发及应用

安徽省人民政府

辽宁省科学技术进步奖三等奖

绿色环保高强韧耐蚀热轧钢板桩生产关键技术创新及应用

辽宁省人民政府

获中信集团科技成果一等奖和二等奖各**1**项。

科学技术进步奖一等奖

深地重型装备用高可靠性吉帕级厚板的开发和工程化应用
(与南京钢铁股份有限公司联合申报获得)

中信集团

科学技术进步奖二等奖

超高强、高延迟断裂抗力汽车用钢与热成形关键技术及产业化

中信集团

5个项目在第十一届国际发明展览会上获得金奖、银奖和铜奖。

金奖

铌微合金化高强抗震系列钢筋的开发及应用

金奖

再生铸造铝合金及中间合金的绿色低碳制造技术开发及应用

银奖

高温合金用高纯金属铬技术开发与应用

银奖

新能源汽车用2GPa高抗氢脆热成形钢的开发及应用

铜奖

大型海工平台和钢结构用高强高韧铸造节点关键技术开发

■ 5.1.2 行业交流与合作

公司积极构建开放协同的创新生态，组建高水平研发团队，不断深化与科研机构、高校院所及产业链上下游企业的合作关系，通过构建“产学研用”深度融合的协同创新模式，助推科教创新、人才培养、产业发展的有机衔接和良性互动。

公司与巴西矿冶公司联合高校、科研院所及上下游企业，搭建科研平台，在研发能力建设上通力合作，巩固并推广铌技术在不同领域的应用。公司依托先进铌基电池材料联合实验室、汽车钢研究/应用国际联合实验室、国际焊接研究中心、高性能钢结构国际研究中心等科研平台，与巴西矿冶公司及产业链上下游广大企业通力合作，共同开展关键技术攻关与成果转化，助力产业链技术升级与高质量发展。

中信金属2025年联合科研平台共同研究成果

名称	平台介绍	2025年工作成果
先进铌基 电池材料 联合实验室	<ul style="list-style-type: none"> 平台背景：由巴西矿冶公司、中信金属及中国科学院松山湖材料实验室于2024年建立。 主要工作：与产业链上下游企业及高校、科研院所共同研究铌在电池正极和负极材料中的作用及其机理、生产工艺技术、电池领域用各种铌产品的研究和开发、含铌电池材料和电芯制造技术的应用推广。 	<ul style="list-style-type: none"> 与产业链上下游企业及高校、科研院所共同研究了铌掺杂改性中/高镍三元正极材料的工艺，揭示了铌在三元正极材料中的作用机理，宣传了铌在三元正极材料中的应用技术，铌在正极材料中获得更大的应用。
汽车钢研究 /应用国际 联合实验室	<ul style="list-style-type: none"> 平台背景：由巴西矿冶公司、中信金属、北京理工大学重庆创新中心和中国汽车工程研究院于2023年建立。 主要工作：与产业链上下游企业及高校、科研院所共同开展铌微合金化汽车钢产品研发与试制、应用技术与零件服役性能研究等科研工作，助力含铌汽车钢开发和更好应用。 	<ul style="list-style-type: none"> 与产业链上下游企业及高校、科研院所共同联合开展研发项目7项，技术活动3项，聚焦商用车轻量化钢制电池框架、乘用车钢制电池包、乘用车一体化门环、乘用车一体化后梁架、轻量化管件等材料和零部件及总成开发并取得一定进展。
国际焊接 研究中心	<ul style="list-style-type: none"> 平台背景：由巴西矿冶公司、中信金属及中国石油集团石油管工程材料研究院于2018年建立。 主要工作：与产业链上下游企业及高校、科研院所共同开展高压、大口径长输管道用X80等高级管线钢的焊接技术研究，助力提升长输管道焊接性能。 	<ul style="list-style-type: none"> 与产业链上下游企业及高校、科研院所共同联合开展10余项科研项目研究工作，揭示了铌在高钢级管线钢的作用以及铌对提高材料性能的应用效果。
高性能钢结构 国际研究中心	<ul style="list-style-type: none"> 平台背景：由巴西矿冶公司、同济大学、中信金属和上海义诚巨新于2023年共同发起。 主要工作：与产业链上下游企业及高校、科研院所共同合作，开展高强钢设计应用研究，助力绿色低碳建筑发展。 	<ul style="list-style-type: none"> 与产业链上下游企业及高校、科研院所围绕提升高强钢结构抗震性能、焊接热影响区断裂机理、高强钢筋混凝土构件受力性能等方向，联合开展研发项目20余项，在全国10余项重大建筑工程中实现高强钢规模化应用。

公司重视科创后备人才的培养，多名专家骨干受聘担任北京科技大学、上海交通大学、重庆大学等多所知名院校的校外指导老师，将产业前沿与实践经验带入课堂。同时，公司专门设立以付俊岩、吴宝榕、曹荫之三位专家命名的钽钢研究生奖学金，激励优秀博士、硕士研究生投身钽钢技术研究，持续充实行业后备力量。截至2025年底，公司在奖学金项目上已累计投入近400万元，激励博士及硕士研究生超过950名。



公司积极组织并踊跃参与行业技术交流会议，促进多方沟通与协作，为促进产业融合发展与钽技术推广应用贡献力量。2025年，公司组织汽车、建筑、管线、机械、风电、能源、电力等行业级技术交流会议8次，参会人数累计超过1,000人。

案例 中信金属和CBMM联合举办2025第八届钽在电池中应用国际研讨会

2025年10月29—30日，由中信金属和CBMM联合举办的2025第八届钽在电池中应用国际研讨会在上海成功举办。来自国内高校研究所、锂电材料和电池、金融投资等企业的180余名代表现场参会，会议采用中英双语全球网络直播，累计点击量超1,700次。

会上，国内外高校的知名学者及知名企业专家围绕钽在高镍三元/NCA、锰酸锂/镍锰酸锂、LMFP/LFP磷酸盐锂离子电池正极材料、以及钽基快充负极材料和高功率电池中的研究和应用，奉献了26篇精彩的最新进展报告。

自2018年首届举办以来，该会议已成为国内钽在电池中研究和应用的国际化交流平台和产学研用投企全产业链合作探讨的行业盛会，有力地促进了钽在电池中研究的深入开展和产业化应用的广泛推广。



5.2

服务实体经济与国家战略

当前，全球格局加速演变，新一轮科技革命和产业变革带来发展机遇，但地缘冲突加剧、单边主义盛行也使外部环境更趋复杂严峻。面对这一形势，中信金属作为金属矿产领域的大宗商品贸易商，一方面持续深化与国内外伙伴的战略合作，不断优化业务模式，助力保障关键资源安全稳定供应；另一方面将科技创新赋能业务发展理念融入经营实践，依托科技创新塑造新动能，助力实体经济高质量发展。

中信金属“服务实体经济与国家战略”议题管理体系



治理

治理架构：公司建立“董事会-管理层-各业务和职能部门”三级的业务决策管理体系，稳步推进服务实体经济与国家战略相关工作。各业务、职能部门负责业务的具体执行与落实。



战略

影响、风险和机遇

影响：公司积极践行国家“走出去”战略，以契合国家战略需要为前提开展投资与贸易业务，深耕科技赋能，既促进资源高效配置与绿色低碳转型，又保障产业链供应链安全稳定，推动社会经济可持续发展。

风险：若公司在服务实体经济与国家战略方面执行不到位，可能对公司经营稳定性、盈利水平及可持续发展带来不确定性，进而对公司商业模式和财务状况产生不利影响。

机遇：公司若能深度对接国家战略布局，精准把握市场发展趋势，持续提供优质产品与专业化服务，将有效提升公司市场竞争力和品牌形象。

应对策略：公司紧扣国家发展战略、贯彻中信集团部署要求、立足自身发展需要，践行国家高水平对外开放战略，全力保障产业链供应链安全稳定，助力实现产业高质量发展。



影响、风险和机遇管理

公司持续深化产业链协同合作，以助力保障国家金属矿产资源稳定供给为己任，充分发挥行业资源整合与专业技术优势，以实际行动赋能实体经济高质量发展。（具体详见“服务国家战略”“服务实体经济”小节）



指标与目标

指标：公司设定关键资源贸易量等指标作为“服务实体经济与国家战略”的管理指标，不断优化指标表现。

目标：公司将紧密跟随国家发展战略的步伐，充分发挥“投资+贸易+科技”的联动优势，不断强化资源整合与价值创造能力，全力赋能实体经济提质增效、稳健发展。

5.2.1 服务国家战略

中信金属深耕钨、铜等战略稀缺金属领域，始终以助力保障国家金属矿产资源供给与产业链安全为己任，积极联动国际国内两个市场、两种资源，着力构建安全稳定、高效协同的全球化服务体系，以实际行动服务国家高水平对外开放战略，助力打造合作共赢的开放发展新格局。



荣获《财资》Triple A
“最佳人民币国际化解决方案奖”

中信金属2025年服务国家战略主要措施及成果

维度	主要措施及成果
支持产业链协同发展	<ul style="list-style-type: none"> 联合中信期货在香港主办有色金属产业策略研讨会，邀请伦敦金属交易所、香港特区政府及50余家产业链核心企业参与，分享国际衍生品工具应用经验，协同中信证券、中信银行等公司展示了服务企业“走出去”的综合金融方案。 深化与中远海运集团合作，构建高效可靠的大宗商品跨境流通体系，形成多层次协同格局：物流服务覆盖集装箱、散货运输及非洲属地化仓储；创新推进金融物流融合，联合中信银行在江阴港落地首笔集“港口运营、物流监管、金融支持”于一体的电子仓单质押融资业务。
参与人民币国际化	<ul style="list-style-type: none"> 成功落地香港金融管理局推出的人民币贸易融资流动资金安排首批业务，通过提取期限为三个月的人民币融资，不仅有效降低了公司境内外平台融资成本，更助力公司构建多元化融资货币组合方案，丰富融资工具箱，完善高效资金管理模式，进一步提升跨境资源配置能力。 通过在同银行异地交单、人民币跨境贴现、使用人民币期货进行套保等方案，成功缩短了交单流程，显著降低了融资成本，荣获《财资》Triple A“最佳人民币国际化解决方案奖”。
助力保障资源稳定供应	<ul style="list-style-type: none"> 通过参股世界级矿山项目获取分销权益，深化上游矿山长期合作；同时不断优化行业体系，丰富资源组合，提升战略性资源配置能力。 积极开拓全球采销渠道与业务分布，逐步构建覆盖重点战略品种的良好供给体系，有效提升资源获取和保障能力；同时依托国内渠道优势，联动再生资源业务，助力资源循环利用。



■ 5.2.2 服务实体经济

实体经济是一国经济的立身之本、财富之源。公司始终坚守服务实体经济的初心使命，充分发挥行业资源整合与专业技术优势，为汽车、能源、电池等关键领域提供稳定可靠的资源保障与高效专业的技术支撑，助力产业链供应链安全稳定与高质量发展。



中信金属2025年与产业链上下游企业、高校及科研院所共同研发含铌材料应用情况

应用领域	具体工作
汽车领域	<ul style="list-style-type: none"> 与企业共同开发的UF300-390系列高强、高抗凹性汽车外面板用钢，获批量应用。 与高校及企业合作研制的兼具经济、性能良好的425FT，成为新能源汽车承压燃油箱的适配材料。
能源领域	<ul style="list-style-type: none"> 通过产学研协同攻关，助力Q420及以上级别高强高疲劳易焊接风电钢获批量应用。 与高校及企业合作研制的多款共模电感和电流互感器在电动汽车、充电桩及电力行业获批量应用。
电池领域	<ul style="list-style-type: none"> 与高校及企业合作开展含铌电池材料应用技术研究，氧化铌在锰酸锂和锰铁锂中得到批量应用，氧化铌在三元电池中实现小批量应用。
建筑领域	<ul style="list-style-type: none"> 与产业链上下游企业及高校、科研院所共同开展建筑用钢高强度研究，助力HRB500级以上钢筋及Q420级以上钢板应用比例提升。

06

低碳转型 践行绿色发展

▶ 应对气候变化

▶ 推进绿色运营



6.1

应对气候变化

近年来，全球极端天气事件频发，对自然环境和人类正常生产生活造成影响。作为深度参与全球金属资源贸易与投资的企业，中信金属深刻认识到气候变化的紧迫性及其对行业价值链的深远影响。公司主动响应国家“双碳”目标，持续完善气候风险治理体系，为推动绿色低碳转型和实现可持续发展奠定坚实基础。



6.1.1 治理

为积极应对气候变化、扎实推进“双碳”目标，公司成立“双碳”专项工作组，由领导小组领导应对气候变化管理工作，工作小组负责全面推进与统筹管理，各职能及业务部门推进执行落地，为实现绿色低碳转型和可持续高质量发展夯实治理基础。

中信金属“双碳”专项工作组架构

层级	责任机构	职责
领导小组	管理层	<ul style="list-style-type: none"> 全面领导公司“双碳”专项工作，负责审批与监督公司气候相关政策、策略与目标的制定与执行。 负责统筹推进公司气候相关风险的识别、评估及应对工作，定期听取管理推进情况。
	综合管理部	<ul style="list-style-type: none"> 负责公司绿色运营，不断提升运营效率，积极倡导和实践绿色办公理念。
工作小组	风险管理部	<ul style="list-style-type: none"> 提供公司气候相关披露事项的合规等支持。
	实业投资部 钽产品部	<ul style="list-style-type: none"> 收集梳理“双碳”相关政策，研究政策导向，结合公司发展分析影响与机遇，探索公司“双碳”工作特色。
	各业务及 职能部门	<ul style="list-style-type: none"> 实施气候相关风险日常管理，对业务正在或潜在面临的气候风险定期进行识别、评估并制定对策，并适时反馈气候相关风险管理情况及未来趋势分析展望。
工作小组办公室	董事会办公室	<ul style="list-style-type: none"> 执行关于气候变化影响及公司应对措施的信息披露，提高运营透明度；与外部利益相关者就气候变化相关议题进行有效沟通。

6.1.2 战略

公司将气候相关风险与机遇融入战略决策，全面分析并评估其对公司经营及业务带来的影响。公司主动识别并系统评估实际及潜在的气候风险与机遇，结合行业趋势与专家意见，动态更新应对策略。公司将通过大力发展绿色贸易、推动可持续投资、优化低碳运营等举措，把握绿色市场带来的新增长机遇，持续提升业务韧性与可持续发展能力。

中信金属气候相关风险及应对措施

风险类型	具体描述	时间范围	潜在财务影响	应对措施
转型风险				
市场风险	气候变化可能对上游矿山的产量以及极端天气高发地的客户产生影响，导致金属及矿产品供求及价格出现改变。	短、中、长期	运营成本增加 营业收入减少	<ul style="list-style-type: none"> 各职能部门和业务部门在职责范围内履行气候风险管理和趋势分析责任，合规经营。 持续监视市场动向，定期开展评估工作。 持续关注业务所在地和投资标的公司经营地气候风险及经营状况，做好气候风险预警工作。
政策风险	气候相关政策的出台可能会导致公司投资标的公司和交易对手因无法满足政策和监管要求面临违约、处罚及诉讼事件，从而给公司带来损失。	短、中、长期	营业收入减少	
声誉风险	若公司在应对气候变化议题下管理不善、审查不严格而发生相关风险事件，将会导致外部利益相关方的负面评价增加，对公司声誉造成一定影响。	短、中、长期	营业收入减少	
科技风险	公司已围绕钽技术等展开相关研发合作项目，若公司科技创新方向未能适应气候变化风险，将导致项目商业化应用受阻。	短、中、长期	运营成本增加	
实体风险				
急性风险	公司自身并不处于易受到急性风险影响的区域，但公司的交易对手和投资标的公司可能因台风、洪水、暴雨等极端天气导致运营中断或遭受财务损失。	短、中、长期	运营成本增加	
慢性风险	在未来一段时间内，气温上升、海平面上升等慢性气候事件可能会影响公司交易对手和投资标的公司的正常运营。	中、长期	运营成本增加	

中信金属气候相关机遇及应对措施

机遇类型	具体描述	时间范围	潜在财务影响	应对措施
市场机遇	低碳经济背景下，市场会更加偏好气候友好型金属及矿产品，公司积极开发此类市场会给公司带来新的机遇。	短、中、长期	营业收入增加	<ul style="list-style-type: none"> 发展先进材料技术研究和产业链服务，积极联合科研机构开展前沿材料研发，通过高性能材料赋能相关产品，详见本章“影响、风险和机遇管理”小节。
产品与服务	公司为重视气候风险的客户提供气候友好型金属及矿产品，有利于提升市场竞争力，维持下游客户关系稳定。	短、中、长期	营业收入增加 运营成本减少	<ul style="list-style-type: none"> 稳步推进铌技术研究和能力建设，详见“创新协同，聚焦国之所需”章节。
资源效率	公司坚持资源节约及高效利用的发展模式，将大幅降低公司对资源的依赖程度。	短、中、长期	运营成本减少	<ul style="list-style-type: none"> 践行可持续投资理念，完善ESG投资策略，详见“责任投资，共创持续价值”章节。
能源来源	若公司在运营过程中使用可再生能源，有利于降低公司的运营成本。	中、长期	运营成本减少	<ul style="list-style-type: none"> 在运营端通过倡导绿色办公、绿色出行等行动提升资源利用效率，降低温室气体排放，详见本章“推进绿色运营”小节。

■ 6.1.3 影响、风险和机遇管理

公司高度重视气候变化带来的深远影响，已将气候相关风险纳入风险管理流程中，通过对自身运营及业务价值链中气候相关风险和机遇进行识别与评估，将其融入战略规划、投资决策与日常运营，确保气候议题相关管理工作实现全面化、体系化与常态化。

在此基础上，公司积极把握绿色转型机遇，通过发展绿色低碳贸易、创新产品碳足迹管理、推动绿色技术创新、发展绿色船运与可持续物流、推进绿色运营（详见“推进绿色运营”小节）等举措，将气候行动转化为业务竞争力，为实现高质量、可持续发展注入了长期价值。

发展绿色低碳贸易

作为全球供应链的参与者，公司坚持绿色低碳发展理念，将低碳经济与贸易业务结合，立足行业特征与自身资源禀赋，推动业务布局向国家战略重点支持的领域聚焦，大力发展先进材料技术研究和产业链服务。

公司积极推动铌技术在钢铁产业中的研究与应用——在钢铁材料中加入微量铌元素，能显著提升钢的强度、韧性等性能，有助于实现钢材“减量化”，从而有效降低碳足迹，助力中国钢铁工业的绿色转型。同时，公司积极拓展再生铜等绿色低碳新品种，持续丰富产品线，以全力满足市场对于绿色、环保材料的迫切需求。近年来，公司再生金属团队深耕国际化，致力于国际贸易三角链条的建立和扩展，探索再生金属国际贸易的新机遇。

创新产品碳足迹管理

作为落实“双碳”目标的重要实践，公司参与“基于稀有金属应用的新材料产品碳足迹核算系统”项目，持续优化、更新相关规划，将稀有金属新材料碳足迹精准核算作为核心任务，稳步推进碳中和路径探索与落地，并形成一系列阶段性成果。项目已完成再生铝零部件、抗氢脆高强度钢等6大类核心产品的碳足迹测算，其中再生铝零部件碳减排效果达69.46%，相关环境产品声明(EPD)报告严格遵循对应产品类别规则(PCR)编制。

绿色技术创新

作为全球金属资源贸易与技术服务的重要参与者，公司将绿色技术创新视为应对气候变化、推动产业低碳转型的关键抓手。公司依托在金属领域的深厚积累，积极联合科研机构开展前沿材料研发，致力于通过高性能材料赋能相关产品实现减量降碳。

案例 联合研发2GPa超级抗氢脆热成形钢HEROs2000

随着全球新能源汽车产业的快速发展以及碳排放管控标准日趋严格，汽车轻量化已成为实现节能降碳与绿色发展的重要途径。在此背景下，汽车制造商持续推动车身结构与选材革新，其中超高强度钢（Ultra High Strength Steel, UHSS），特别是热成形钢（Press Hardened Steel, PHs）因其优异的特性，被广泛应用于车身关键部件，显著提升了轻量化水平。在此趋势下，公司与北京理工大学重庆创新中心基于Nb微合金化技术，成功研发了2GPa超级抗氢脆热成形钢HEROs2000（Hydrogen Embrittlement Resistance Optimal Steel），并在2024年10月25日第二届微合金化高性能汽车钢研发及应用技术研讨会上进行了联合发布。

HEROs2000通过析出的吸氢能力更强的非共格/半共格的纳米第二相NbC颗粒更多，实现优异的抗氢脆性能，有效攻克了2GPa热成形钢氢脆难题。这一突破不仅保障了车辆在服役过程中的安全，更支持车身进一步减重，从而降低整车能耗与碳排放，契合汽车工业绿色、低碳、安全的发展要求，具备广阔的市场应用前景。

绿色船运和可持续物流

公司作为国际金属贸易的重要参与者，致力于将可持续发展理念融入贸易和运输物流业务。公司严格遵守《国际防止船舶造成污染公约》（MARPOL）、《国际海上人命安全公约》（SOLAS）及其框架下的《国际海运危险货物规则》（IMDG Code）、《国际压载水管理公约》（BWM Convention）等相关监管要求，以合规运营为底线，持续降低物流环节环境影响，推动船运物流绿色化、低碳化、规范化发展。

2025年，公司坚持稳健合规运营与高质量发展并重，督促服务商在安全、环保和合规的框架下运营，引导船舶合理控制航速、优化航线安排以减少燃油消耗，避让渔业养殖区域及生态敏感海域，在排放控制区（ECA）严格执行低硫燃料使用等燃料管理要求，使用环保型船舶涂料、规范压载水管理和消杀处理，从源头控制污染，保护海洋生态，稳步推进绿色船运实践。

6.1.4 指标与目标

为科学衡量和管理气候绩效，公司设立单位面积温室气体排放量作为“应对气候变化”议题的管理指标，并通过动态监测该指标，驱动能效提升与绿色运营优化。未来，公司将在此基础上进一步完善碳排放数据管理体系，拓展核算边界，强化目标引领，稳步推进绿色低碳转型进程。

中信金属应对气候变化指标与进展

指标	单位	2023年	2024年	2025年
单位面积温室气体排放量 (范围一+范围二)	吨二氧化碳当量 /平方米	0.035	0.034	0.023

6.2

推进绿色运营

公司严格遵守《中华人民共和国环境保护法》《中华人民共和国节约能源法》等法律法规要求，通过合理的资源及能源管理措施，降低公司运营活动对环境的影响。

作为大宗商品贸易商和矿业投资公司，公司运营不涉及生产制造环节，亦不会对环境造成重大负面影响。报告期内，公司未因违反环境保护法律法规而受到生态环境等有关部门处罚。

中信金属资源种类及使用情况

类型	具体情况
水资源	<ul style="list-style-type: none"> 采用市政用水作为主要来源，水资源消耗主要来自日常运营中的办公环节，不存在求取水源方面的问题 废水纳入市政污水管网统一处理
能源	<ul style="list-style-type: none"> 公司公务车辆涉及汽油消耗 办公过程中的外购电力
废弃物	<ul style="list-style-type: none"> 有害废弃物：办公中产生的废弃电池、废弃电子产品及废弃灯管等 无害废弃物：办公中产生的办公废纸；废弃硒鼓墨盒、门禁设备等

公司将绿色发展理念融入日常运营，积极倡导绿色办公文化。2025年，公司围绕节能减排以及废弃物管理等方面系统性地实施了一系列绿色办公举措，并通过精细化、数字化管理，塑造了高效、低碳、可衡量、可持续的日常运营新方式。

中信金属2025年绿色办公举措

维度	具体措施
绿色环保	<ul style="list-style-type: none"> 在办公区装修阶段，严格遵循环保标准，采用环保建材，优先选择低挥发性有机化合物（VOC）含量低于国家标准的涂料、E0级实木颗粒板等绿色材料，以最大程度减少装修过程中的有害物质排放。 针对办公区应用广泛的壁纸胶、木地板、地毯、木饰面胶等装修材料开展了二次环保检测，确保检测结果符合《建筑用墙面涂料中有害物质限量》的国家标准。
节能减排	<ul style="list-style-type: none"> 鼓励使用线上会议系统，以减少跨区域差旅和市内公务活动的能源使用。 为了提高能源管理效率，在办公区部署智能调控的LED照明系统，并实现分区域定时照明功能；通过自然光照的优化利用，以减低日常的能源能耗。 在办公室和洗手间显著位置张贴“节约用水”提示语，提高员工节约用水意识，并致力于提升水资源的循环利用率。 通过专人管理，确保高耗电设备如微波炉、饮水机在非办公时间处于关闭状态，并淘汰了高能耗设备，以降低电能消耗。
办公用品精益管理	<ul style="list-style-type: none"> 已上线线上办公用品申领平台，并设定了月度预算标准，以实现办公用品的精细化管理。与供应商合作，建立了“即时补货”机制，有效控制库存水平，并在办公区各楼层配备了智能快递投放柜，提升了物资寄送效率。 推行集中文印服务，整合各部门的文印需求，采用高效节能的多功能复合机替代分散的旧式打印机，从而降低设备能耗和维护成本。
废弃物管理	<ul style="list-style-type: none"> 积极推动“无纸化”办公，原则上通过公文管理系统或业务电子系统处理文件。对于必须以纸质形式处理的文件，鼓励黑白双面打印。 建立了完善的废弃物管理台账，确保办公过程中产生的废弃物得到妥善处理和循环利用。同时，按照规定统一收集废弃物，并交由专业机构进行集中处置。



07

以人为本 共建和谐社会

- ▶ 员工雇佣与权益
- ▶ 员工健康与安全
- ▶ 员工培训与发展
- ▶ 贡献社会发展



7.1

员工雇佣与权益

7.1.1 员工招聘与雇佣

中信金属秉持以人为本的理念，严格遵守《中华人民共和国劳动法》《中华人民共和国劳动合同法》等相关法律法规，制定《中信金属股份有限公司招聘管理办法（试行）》《中信金属股份有限公司领导人员管理办法》等制度，持续优化员工招聘及雇佣管理机制，推动员工管理的规范化。

公司坚持“人岗相适、结构优化、公平公正、标准明确、择优录用”的招聘原则，构建校园招聘与社会招聘并行的多元化引才机制，规范开展招聘录用流程，确保各环节公开透明、合规有序。2025年，公司在员工手册、新员工培训中，增加反歧视和骚扰相关内容，禁止基于性别、种族、年龄、宗教、国籍、残疾等方面的歧视，严禁侮辱、诽谤、威胁、恐吓、跟踪等骚扰行为。公司接受员工投诉举报以上不当行为，对投诉举报进行调查核实，依法依规严肃处理。

在招聘及用工管理过程中，公司严格核验员工身份信息，坚决杜绝雇佣童工，并在用工期间持续关注劳动强度管理，严禁任何形式的强制劳动。2025年，公司未发生任何员工歧视、雇佣童工或强迫劳动的事件。

中信金属员工招聘管理

维度	措施
招聘渠道	<ul style="list-style-type: none"> • 社会招聘：面向具备相关工作经验和任职条件的社会人员开展招聘。 • 校园招聘：聚焦业务发展需求，精准开展校园招聘与人才梯队建设。 • 内部员工推荐：公司鼓励员工实名推荐优秀人才，符合岗位基本条件的推荐人选可纳入统一甄选程序考察。
保障合规招聘	<ul style="list-style-type: none"> • 人力资源部统一编制和发布招聘职位信息、提供咨询与反馈；同时会同用人部门确定岗位任职条件，避免标准不一致。 • 简历筛选明确按照“亲属回避、公正择优”的原则确定通过人员名单；同时制度专门规定，与公司在岗职工或直接上级单位管理的领导人员存在亲属关系的，不得列为招聘人选。 • 拟录用人选及薪酬方案需经多级审批后方可发出《录用意向书》；之后还需开展第三方背景调查、入职体检，并在档案转入后落实“凡进必审”，重点审核“三龄两历”、奖惩及家庭主要成员和重要社会关系等信息。

员工性别比例

性别	比例
男性	53%
女性	47%

员工年龄比例

年龄段	比例
30岁及以下	21%
31至50岁	74%
50岁以上	5%

管理层性别比例

性别	比例
男性	60%
女性	40%

- 2025年，公司新进员工64人，招聘应届毕业生10人。
- 截至2025年底，公司共有少数民族员工13人，军转员工3人。

7.1.2 员工权益与福利

公司高度重视员工权益与福利保障，制定《中信金属股份有限公司薪酬管理办法》《中信金属股份有限公司津贴补贴和福利管理办法》等制度，持续健全员工权益与福利保障机制，推动企业发展成果与员工共享，着力营造积极进取、和谐稳定的工作环境。2025年，公司未发生重大劳动纠纷事件，亦未发现侵犯员工权益的情况。

中信金属员工基本权益保障与福利体系

维度	举措
招聘及解聘	<ul style="list-style-type: none"> 签订书面劳动合同，明确工作内容、薪资、工时、福利等条款。 员工有权通过内部或法律途径申诉不公正解雇。
工时与休假	<ul style="list-style-type: none"> 明确规定工作时间每日不超过8小时，每周工作不超过40小时。 确保全体员工享有国家规定的公休日、法定节假日等休假权利。
薪酬与福利	<ul style="list-style-type: none"> 根据公司的战略及发展实际，建立了由基本年薪、绩效奖金、特殊奖励和保险福利相配套的薪酬结构体系。 公司持续致力于完善薪酬激励约束政策，充分发挥考核“指挥棒”作用。根据公司所在地薪酬标准，结合行业特点、工作职责、承担责任、岗位重要性等内部关键要素，并广泛调研同业水平，针对境内外不同驻地的差异进行精准适配，确保公司薪酬福利水平具有充分的市场竞争性，以达到吸引、激励和保留优秀人才的目的。 除依法为员工缴纳社会保险及住房公积金外，公司还为员工提供补充养老保险、补充医疗保险、年度体检、带薪休假等福利项目，为员工打造全方位、多层次的关怀网络，有力地促进了员工个人价值的实现与公司持续稳健发展的良性互动。
员工保障	<ul style="list-style-type: none"> 提供五险一金以及企业年金等保障。

公司通过建立工会组织，推动各项员工福利措施落实，为员工在健康、安全、培训与发展等方面提供支持，不断增强员工幸福感与归属感。公司工会坚持服务员工宗旨，制定并实施《工会职工会员集体福利支出实施细则》，对职工会员集体福利支出的定义、类别、标准及实施流程作出明确规定，确保相关福利支出规范有序、有章可循。

公司工会围绕发挥党联系职工群众的桥梁纽带作用，提升服务成效，做好各项福利慰问，丰富职工文体活动形式，关心关爱困难职工，保障海内外员工身心健康，切实增强职工的幸福感和归属感。

中信金属2025年员工关爱管理措施及成果

类别	措施及成果
员工健康关爱	<ul style="list-style-type: none"> 完成2025年度补充医疗保险方案制定及落地实施。 优化2025年体检方案拓展不同医院不同人群套餐，将部分三甲医院纳入体检机构范围。
女性员工关爱	<ul style="list-style-type: none"> 组织“三八妇女节”活动，提高女性员工幸福感。积极推动和规范母婴室建设与使用。 为女职工定制专属体检套餐，制定女职工“五期”卫生用品发放方案。 深入开展《中华人民共和国妇女权益保障法》《女职工劳动保护特别规定》等法律法规的宣传普及工作。 增强女职工依法维权意识和能力，为有需要的女职工提供法律咨询和援助服务。
员工精准帮扶	<ul style="list-style-type: none"> 深入开展春节、元旦“送温暖”专项活动，提供精准帮扶措施，及心灵关怀疏导。
境外员工关爱	<ul style="list-style-type: none"> 开展海外职工心理赋能培训，并定期开展回访、一对一心理辅导等活动，以长效机制保障海外职工的心理健康。 围绕“增值心理能量”与“建设家庭幸福”两大主题开展专业培训，提升团队凝聚力与归属感，助力公司海外人才队伍稳定与发展。

公司工会女职工委员会以维护女职工合法权益和特殊需求为主线，以提升女职工素质、激发女职工建功立业热情为重点，全面履行各项职能。2025年，公司结合“三八”国际妇女节等重要节点，开展主题鲜明、形式多样的宣传教育活动；通过举办座谈会、报告会等形式，宣传优秀女职工的先进事迹，弘扬劳模精神、劳动精神、工匠精神，展示新时代女职工风采，激励广大女职工立足岗位、创先争优。

案例 妇女节“书香雅韵，馥郁调香”精油调香手作活动，助力女职工幸福感、获得感提升

为庆祝2025年国际妇女节，公司工会女工委组织开展“书香雅韵，馥郁调香”精油调香手作活动，来自北京和上海的各部门近125名女职工在现场或通过视频参与活动。世界中医药协会联合会芳疗师为女职工们分享了精油基础知识，并带领大家调配出了属于自己的专属味道。女职工们纷纷表示，本次国际妇女节活动内容丰富、氛围活跃，在特别的日子里切身感受到了公司党委的关爱和工会“娘家人”的温暖。



公司工会以“维护职工合法权益、竭诚服务职工群众”为基本职责，通过丰富的活动提升员工参与度，举办季度集体活动、歌咏比赛、亲子营等，覆盖全体职工，促进工会小组有效运行，形成职工广泛参与、建言献策的良好氛围。

案例 “燃魂同行、心向曙光”春季集体活动，团结协作友爱共进

2025年4月，中信金属在北京和上海同步举办了一场名为“燃魂同行、心向曙光”的春季集体活动，活动得到了公司众多职工及其家人的热情响应和积极参与。员工们精神抖擞，步伐稳健，一同走完了5公里的健步走，展现了团队的凝聚力和协作精神。通过一系列的团队挑战项目，员工们在增强体质的同时，也提升了心理韧性和团队协作能力，加深了彼此间的沟通与了解。



案例 “以信为歌·逐梦奋进”职工歌咏比赛，提升团队精神与凝聚力

2025年4月，由中信集团举办“以信为歌 逐梦奋进”职工歌咏比赛决赛隆重开幕，中信金属合唱队凭借精彩演绎，荣获了最佳人气奖。活动的组织不仅为公司提供了一个展示企业文化建设成就的舞台，更是团队精神与凝聚力的生动体现。



案例 中信金属职工亲子营活动，为职工家庭幸福赋能

2025年7月，中信金属举办职工亲子营活动，共计7组职工家庭参加此次活动。活动期间，职工与其家属们携手并肩，共同参与了丰富多彩的亲子互动游戏和实践项目，现场气氛热烈，欢声笑语不断，活动现场洋溢着欢乐与温馨的氛围。参与者沉浸在活动的快乐之中，不仅体验到了亲子协作的乐趣，还促进了家庭成员间的默契与沟通，更加深刻地体会到了家庭的温暖和深切的关爱。此外，心理专家通过深度观察亲子活动，为每个家庭提供有针对性的反馈与提升报告，助力日常家庭互动、亲子养育，为职工家庭幸福赋能。



中信金属职工亲子营活动

2025年，工会组织开展各类职工文体活动 **25次**。

7.1.3 员工民主管理

公司健全工会组织、职工代表大会制度及工会小组组成的民主管理体系，完善民主决策与民主参与机制，通过多样化、常态化活动保障员工广泛参与公司治理，切实维护职工合法权益。公司始终高度重视职工民主管理工作，依托工会组织与职工代表大会制度，保障职工依法行使民主决策、民主管理与民主监督权利。

2025年，公司持续推进工会组织规范化建设，强化职工民主权益保障，维护职工合法权益与切身利益，持续完善管理机制，先后召开二届四次、五次、六次、七次职工代表大会和二届二次工代会，审议并通过多项重要事项，包括全国劳动模范推荐候选人遴选、中信集团五一劳动奖及金融先锋号等荣誉评选对象推荐，以及《中信金属股份有限公司企业年金实施细则》《中信金属股份有限公司职工处分办法（2025）》等与员工切身利益密切相关的制度文件，充分保障职工知情权、参与权、表达权与监督权。

7.2 员工健康与安全

为适应新时期安全生产管理要求，公司严格贯彻落实关于安全生产的重要部署，持续健全安全防范管理体系，不断提升安全生产管理水平，为公司改革发展营造安全稳定的运营环境。公司主要从事金属及矿产品贸易，不涉及明显职业病危害因素。

2025年，公司工会紧跟健康中国部署，打造“六维一体”职工健康管理新模式。公司积极响应国家卫健委及中信集团工会“体重管理年”号召，以“职工之家”为主要活动载体与服务平台，围绕职工健康系统策划并开展年度体重管理活动。通过设备支撑、数据跟踪与主题递进相结合的方式，在激发职工持续参与的同时，有效促进了健康行为的养成与健康素养的逐步提升，形成了具有特色的长效健康促进机制。

2025年，公司开展6项系列健康活动，包括聚焦即时激励的“跳绳挑战赛”、倡导日常积累的“健步走活动”、注重耐力提升的“跑步活动”、融合科技互动的“AI运动”、加强知识普及的“健康饮食增能”、以及突出科学训练的“健康课程塑形”，共计支出 **49.88万元**，累计参与人数 **1,144人**。

中信金属高度重视安全生产与应急管理工作，严格遵守《中华人民共和国安全生产法》等相关法律法规，努力打造安全、健康的工作环境。公司通过在办公区配置安全防护设备、开展消防安全隐患专项自查、邀请外部医师开展义诊活动等方式，持续提升员工风险防范意识和突发事件应急处置能力，切实保障员工生命健康安全。2025年，公司未发生重大安全事故，亦未发生工亡事件。

中信金属2025年保障员工健康与安全措施

公司有序推进办公室安全防护设施的升级工作，致力于提升办公环境的安全标准。为此在办公区配置自动体外除颤器（AED）。同时，为保障每位员工生命安全，还为全体员工配备了化学氧消防自救呼吸器，确保每一位员工的健康与安全。



公司联合施工单位、监理单位及项目管理单位的相关人员，针对公司所在高层建筑（京城大厦）北京办公室装修项目现场，全面开展了消防安全隐患专项自查工作，并形成《中信金属股份高层建筑消防安全隐患自查报告》，严格落实整改。



公司工会邀请医师赴公司开展“健康相伴 关爱随行”义诊活动，此次活动倡导了科学、健康的生活理念，增强员工健康和自我关爱意识。



为贯彻全民健身理念，进一步做好职工关爱工作，切实维护职工健康，持续提升职工身体素质，公司工会组织职工会员开展太极拳八法五步健身活动，助力职工掌握科学健身方法，不断提高身体素质。



7.3

员工培训与发展

公司坚持人才强企战略，把人才作为公司发展之要、竞争之本、活力之源。公司遵循“7-2-1”员工发展理念，即影响员工发展的因素中有70%来自工作中的学习、累积和总结，20%来自上级、同事等重要人际关系，10%来自培训与教育。公司按照中央和国家有关规定，足额提取职工教育培训经费，做到预算科学、管理规范、专款专用。

中信金属员工培训管理架构

层级	职责
人力资源部	<ul style="list-style-type: none"> 主要负责培训制度制修订和中长期规划，牵头编制公司年度培训计划，备案各部门及子公司的培训需求或计划，并对培训工作进行协调、指导和支持。 负责组织实施管理人员培训、跨部门及子公司的重要培训项目，统筹教材、师资、外部渠道等培训资源，并记录员工参训情况、建立培训台账。
各部门和子公司	<ul style="list-style-type: none"> 部门、子公司主要领导是本单位培训工作的第一责任人，培训管理不仅由职能部门推动，也纳入各单位负责人工作职责。 各部门参与跨部门培训项目的筹备与实施，制定本部门年度培训计划并组织实施。 子公司负责执行公司培训制度、规划、年度计划和相关项目，结合自身情况制定本公司培训规划和年度计划，并具体管理本单位员工培训工作。

为贯彻落实习近平总书记关于干部队伍建设的重要论述精神和新时代党的组织路线，结合公司工作实际，制定《中信金属股份有限公司领导人员管理办法》，完善员工职业发展机制。

中信金属员工职业发展机制

维度	措施
晋升机制	<ul style="list-style-type: none"> 公司建立清晰的岗位职级序列，并根据业务成熟度、管理幅度和人员规模设置岗位及职数。 领导人员按照任职资格选拔任用，形成递进式晋升通道。
选拔机制	<ul style="list-style-type: none"> 公司综合采用内部推选、外部交流、公开遴选、竞聘上岗、公开招聘、委托推荐等方式选拔任用干部。 公司对不同层级岗位设置了具体的任职年限和经历要求，强调逐级提拔、人岗相适。
考核机制	<ul style="list-style-type: none"> 公司对领导人员实行年度考核评价和任期考核评价，并由人力资源部（党委组织部）牵头，会同相关部门组织实施。 考核结果作为领导人员培养、使用、奖惩、薪酬核定的重要依据。

公司培训工作以公司发展战略目标为导向，结合员工实际岗位需求和职业生涯规划，建立分层分类人才培训体系，开展新员工培训、管理者培训、骨干培训、全员培训等，提高员工的综合素质与履职本领。同时，公司积极支持员工参与与岗位职责相匹配的专业资格认证，并鼓励员工通过自主学习、参加网络课程等方式持续提升专业能力与综合素质。

中信金属员工职业发展培训体系

新员工培训

- 面向新入职员工，重点帮助员工完成从入职到上岗的适应与融入。
- 培训内容包括公司历史、发展战略、企业文化、经营理念、风险理念、业务概况、规章制度及工作流程等，由人力资源部负责通用类培训，相关部门负责岗位业务培训，并安排指导人开展带教，帮助新员工尽快熟悉岗位要求和工作环境。

管理者培训

- 面向公司领导、部门管理人员、二级处经理、子公司领导及子公司部门管理者等管理岗位人员。
- 培训重点在于提升管理能力和领导能力，公司结合实际需要，开展团队领导力、战略制定能力、战略执行能力和创新能力等方面的培训，以增强管理队伍履职能力。

骨干培训

- 面向虽不承担管理职责，但在业务开展中承担重要职责的骨干员工。
- 该类培训强调针对性和发展性，由需求部门推荐培训对象，人力资源部会同需求部门根据员工实际情况制定个性化培养计划。
- 培养方式包括培训课程、承担内部项目、担任内部讲师、担任新员工指导人、交流轮岗、参与业务规划制定、列席重要会议、参加管理者培训项目及外部专业培训等，突出通过实践锻炼促进能力提升。

全员培训

- 面向全体员工，内容覆盖公司战略、经营理念、风险理念、企业文化、制度规范、内外部实践经验、行业知识、通用技能和团队建设等，提升员工整体素质与通用能力。

党员、干部教育

- 面向党员和干部群体，主要围绕党的理论教育和党性教育开展，由党委组织部、党委办公室统筹组织实施，党支部委员会负责“三会一课”、主题党日等具体工作安排。

2025年

公司组织参加和举办各类培训**73**次，共有**1,283**人次参训，人均参训时长达**28.19**小时。

案例

开展2025年度第二期新员工培训，“立志、勤学、实干、笃行”助力公司与个人共同成长

中信金属2025年度第二期新员工培训在北京举行，来自北京、上海和新加坡的40余名新老员工参与内外部培训课程和团建拓展活动。本次新员工培训的内训课程由公司各部门负责人及业务骨干担任讲师，围绕公司概况、企业文化、发展战略及管理制度等核心内容进行了系统讲授，帮助参训学员全面、深入了解公司的管理理念和运营规范，为快速融入团队、胜任岗位工作奠定了坚实基础。



“扬帆起航”2025年度第二期新员工培训

案例

“上市公司重大事项报告”专题宣贯培训，推动重大交易和风险事项合规管理

2025年1月，公司组织上市公司重大事项报告专题宣贯培训，此次培训采取线上与线下相结合的方式开展，公司各部门、业务线负责人和信息披露联系人及相关工作人员共60余人参加了本次宣贯活动。

本次培训以“上市公司重大事项报告”为主题，将最新监管规则和公司实际业务开展情况相结合，对关联交易、对外担保、委托理财、资金占用和内幕信息等重大事项的法律规范、实操中报送规范和注意事项、公司案例和市场违规案例进行了系统讲解，为参训人员提供了清晰、明确的工作指引，提升了参训人员的合规意识，进一步推动了公司在合规运作和治理水平提升等方面的建设。



“上市公司重大事项报告”专题宣贯培训

7.4

贡献社会发展

中信金属深入贯彻落实国家对乡村全面振兴工作的战略部署，聚焦中信集团定点帮扶的“一区三县”，加大消费帮扶力度，助力帮扶区县产业振兴和群众增收致富。同时，公司致力于社会公益事业，拓展教育帮扶公益活动，着力改善当地相关学校办学条件，推动当地教育事业发展。

中信金属2025年教育帮扶和消费帮扶公益措施及成果

维度	管理措施及成果
教育帮扶	<ul style="list-style-type: none"> 在元阳县思源实验学校创新设立了“中信金属心理健康公益帮扶巡回工作站”，资助学校聘请专业心理咨询机构，为师生提供科学的心理咨询与压力疏导服务。 在位于乡村的牛角寨镇良心寨中心小学，捐赠帮扶资金用于为学校购置教学用电脑、食堂消毒柜和冰柜，精准改善其教学与生活设施条件。 在元阳县民族小学，针对学校教学电脑配备不足的问题，帮扶购置了一批教学电脑，基本实现了“一班一机”的目标，显著提升了学校的信息化教学水平。 在重庆黔江育才小学新设立了“中信金属心理健康公益帮扶巡回工作站”，并帮扶学校更新教学设备，同时帮扶沙坝镇中心学校整修食堂地面，改善了全校师生的用餐环境。
消费帮扶	<ul style="list-style-type: none"> 组织职工购买中信集团定点“一区三县”帮扶慰问产品，持续扩大消费帮扶成效。

2025年，公司

捐资**50万元**，用于改善云南元阳县和重庆黔江区共**5所**学校的办学条件，精心守护师生心理健康。

合计消费帮扶**50.95万元**，全力推动帮扶区县产业振兴和群众增收致富。

此外，公司还结合投资业务实际，支持参股公司在当地开展社会责任项目，改善当地居民的生活条件，促进社区的可持续发展。2025年，公司投资的艾芬豪矿业、拉斯邦巴斯矿山、巴西矿冶公司与当地社区居民共享发展成果，在赋能本地经济、提升民生保障等方面开展活动并取得积极成效。

案例 精准滴灌，育心启智，中信金属筑梦元阳

2025年12月18—19日，中信金属赴云南元阳县开展教育帮扶公益捐赠活动，覆盖思源实验学校、牛角寨镇良心寨中心小学、民族小学三所学校，既改善了学校硬件办学条件，也通过设立“中信金属心理健康公益帮扶巡回工作站”，关爱师生心理健康，助力当地教育事业发 展，关心祖国下一代成长，以实际行动履行社会责任。



赴云南元阳县开展教育帮扶公益捐赠活动

ESG数据表和附注

环境维度数据表

环境数据表

指标		单位	2023年	2024年	2025年
温室气体排放总量 ¹		吨二氧化碳当量	391.87	406.95	487.52
范围一温室气体排放量		吨二氧化碳当量	30.17	30.98	25.44
范围二温室气体排放量		吨二氧化碳当量	124.68	144.08	174.41
范围三温室气体排放量		吨二氧化碳当量	237.02	231.89	287.67
单位面积温室气体排放量（范围一+范围二）		吨二氧化碳当量/平方米	0.035	0.034	0.023
综合能源消耗量 ²		吨标准煤	44.42	49.38	54.32
按类别划分	直接能源用量	吨标准煤	14.84	15.23	12.51
	间接能源用量	吨标准煤	29.58	34.15	41.81
单位面积综合能源消耗量		吨标准煤/平方米	0.0101	0.0097	0.0062
耗电总量		兆瓦时	240.53	277.69	339.92
公务车汽油用量		升	13,622.20	13,987.00	11,484.83
耗水总量 ³		吨	9,203.26	10,548.19	14,436.18
单位面积耗水量		吨/平方米	2.10	2.07	1.64
无害废弃物产生量 ⁴		千克	3,490.90	4,830.50	3,717.70
按类别划分	废纸	千克	3,452.00	4,714.60	3,682.80
	硒鼓墨盒	千克	38.90	23.00	33.48
	其他	千克	0.00	92.90	1.42
有害废弃物产生量 ⁵		千克	64.10	2.60	25.45

注1:【计算公式】温室气体排放总量=范围一温室气体排放量+范围二温室气体排放量+范围三温室气体排放量。2025年,范围一温室气体排放量包括公司公务车汽油使用产生的温室气体排放,相关系数来自《企业温室气体排放核算与报告指南发电设施》《中国能源统计年鉴》(2024)等;范围二温室气体排放量为外购电力产生的温室气体排放,相关系数来自中国生态环境部、国家统计局《关于发布2023年电力二氧化碳排放因子的公告》和新加坡能源市场管理局(EMA)《The Singapore Energy Statistics 2025》。范围三温室气体排放量仅包括员工差旅数据,相关系数参考《温室气体核算体系:企业核算与报告标准》(GHG Protocol-A Corporate Accounting and Reporting Standard)、《温室气体核算体系:企业价值链(范围三)核算与报告标准》(GHG Protocol-Corporate Value Chain [Scope 3] Accounting and Reporting Standard)。2023年、2024年相关系数来源请见相应年份的ESG报告。

注2:综合能源消耗量包括自有车辆汽油、办公耗电的能源消耗。

注3:2025年,因办公室装修临时租赁其他办公区域,且员工人数上升,故耗水量增加。

注4:2024年,公司其他无害废弃物主要包括空灭火器、门禁设备、无害灯泡与灯管等办公垃圾、生活垃圾等。2025年,公司其他无害废弃物主要包括废弃门禁设备。

注5:公司有害废弃物主要包含电子产品、废弃电池以及废弃灯管。2023年公司集中处置一批废弃灯泡,2025年公司办公室装修,对部分旧电子设备、废弃灯管进行了集中处置,因此2023年、2025年有害废弃物产生量较大。

社会维度数据表

员工雇佣数据表

指标		单位	2023年	2024年	2025年
员工总数		人	240	271	317
按性别划分	男性员工	人	126	140	169
	女性员工	人	114	131	148
按年龄组别划分	>50岁的员工	人	24	21	16
	31至50岁的员工	人	184	206	236
	≤30岁的员工	人	32	44	65
按学历划分	最高学历为博士研究生的员工	人	10	11	19
	最高学历为硕士研究生的员工	人	102	124	160
	最高学历为本科的员工	人	115	123	126
	最高学历为大专及以下学历的员工	人	13	13	12
按员工类型划分	基层员工	人	196	221	264
	基层管理层员工	人	14	20	20
	中级管理层员工	人	22	21	27
	高级管理层员工	人	8	9	6
管理层男性员工数		人	26	29	32
管理层女性员工数		人	18	21	21
少数民族员工数		人	13	14	13
员工流失率 ¹		%	10.83	4.06	4.10
劳动合同签订率		%	100	100	100
社会保险覆盖率		%	100	100	100

注1:【计算公式】员工流失率=员工流失人数/报告期末员工总数。2023年员工流失率较高的主要原因为子公司金属国际2023年业务调整,人员结构发生变动,因此员工人数发生较大变动。

员工健康与安全数据表

指标	单位	2023年	2024年	2025年
工伤发生次数	次	0	0	0
因工伤损失工作日数	天	0	0	0
因工作关系而死亡的员工人数	人	0	0	0
员工工伤保险投入	万元	19.63	23.33	30.21
员工工伤保险覆盖率	%	100	100	100
员工体检覆盖率	%	100	100	100

员工培训数据表

指标	单位	2023年	2024年	2025年	
员工培训支出 ¹	万元	46.69	76.97	37.20	
员工培训次数 ¹	次	31	51	73	
员工培训人次	人次	—	1,026	1,283	
员工培训覆盖率	%	100	100	100	
员工人均接受培训时长 ²	小时	—	28.20	28.19	
按性别划分	男性员工	小时	—	30.80	30.00
	女性员工	小时	—	25.50	26.10
按员工类型划分	普通员工	小时	—	20.30	21.20
	管理层员工	小时	—	67.10	63.00

注1:2025年,公司加大内部培训力度,此类培训使用内部讲师和培训场地,故培训次数上升,培训支出下降。

注2:公司自2024年起按照性别、员工类型等细分类别统计员工培训数据。

社会贡献数据表

指标	单位	2023年	2024年	2025年
对外捐赠 ¹	万元	10.00	12.00	50.00
乡村振兴投入	万元	36.55	44.60	50.95

注1:2023年公司选定位于河北省滦平县第六中学作为捐赠对象并向其捐赠资金10万元,作为滦平县第六中学教学办公自动化配置、校园体育器材购置、学生宿舍生活设施配置及办公用品等帮扶项目的保障经费。2024年公司为黔江区沙坝镇中心学校拨付12万元捐赠资金,支持校方聘请的专业心理咨询机构团队入场工作。2025年公司向云南元阳、重庆黔江5所学校共捐资50万元,帮扶受捐赠学校改善办学条件,精心守护师生心理健康。

供应商数据表

指标	单位	2023年	2024年	2025年
供应商数量	家	446	455	492
其中，大陆供应商数量	家	227	239	254
港澳台及海外供应商数量	家	219	216	238
开展供应商评估次数	次	450	516	543

产品质量与客户服务数据表

指标	单位	2023年	2024年	2025年
接获关于产品及服务的投诉总数	个	0	0	0
数据安全事件数	件	0	0	0
数据安全事件涉及的金额	万元	0	0	0
客户隐私泄露事件数	件	0	0	0
客户隐私泄露事件涉及的金额	万元	0	0	0

创新驱动数据表

指标	单位	2023年	2024年	2025年
研发人员人数 ¹	人	13	14	27
研发投入金额 ²	万元	2,841.72	3,538.25	5,142.88
研发投入占主营业务收入比例	%	0.02	0.03	0.04
报告期内专利申请数量	件	7	24	12
报告期内专利授权数量	件	1	5	6
报告期内有效专利数量	件	11	16	21
应用于主营业务的发明专利数量	件	11	16	21

注1:2025年，随着先进材料研究院的设立，公司加大了研发人才引进力度，为技术创新提供了更强的人才保障。

注2:2025年，公司加大科研投入，设立先进材料研究院，故研发投入金额上升。

经济及治理维度数据表

经济数据表

指标	单位	2023年	2024年	2025年
总资产	万元	4,448,678.26	4,808,949.86	5,775,363.07
营业收入 ¹	万元	12,499,883.20	12,943,808.32	14,181,911.37
归母净利润	万元	205,742.60	223,824.82	268,943.95
基本每股收益	元	0.43	0.46	0.55
纳税总额	万元	49,958.01	44,743.86	57,967.65
向银行等债权人给付的借款利息	万元	78,352.64	97,070.89	69,987.33
每股社会贡献值 ²	元	0.75	0.81	0.88

注1:2025年7月,财政部会计司发布标准仓单交易相关会计处理的实施问答,根据问答内容,公司仓单买卖合同的会计处理进行了相应变更,同步对财务报表可比期间信息进行调整,因此对2024年的营业收入数据进行追溯调整。

注2:【计算公式】每股社会贡献值=基本每股收益+(公司年内为国家创造的税收+向员工支付的工资+向银行等债权人给付的借款利息+对外捐赠额等其他利益相关者创造的价值额-因环境污染等造成的其他社会成本)/公司发行股份总数。

公司治理数据表

指标	单位	2023年	2024年	2025年
董事人数	人	9	9	9
独立董事人数	人	3	3	3
男性董事人数	人	8	8	8
女性董事人数	人	1	1	1
召开股东会次数	次	4	7	5
召开董事会会议次数	次	10	13	10
董事会审议的ESG议案数量	件	1	1	1

商业道德数据表

指标	单位	2023年	2024年	2025年
反商业贿赂及反贪污培训覆盖董事比例	%	100	100	100
反商业贿赂及反贪污培训覆盖管理层比例	%	100	100	100
反商业贿赂及反贪污培训覆盖员工比例	%	100	100	100
针对公司或董事、员工提出的商业贿赂或贪污相关的诉讼案件	件	0	0	0
由于不正当竞争行为导致的诉讼或重大行政处罚	起	0	0	0
不正当行为导致诉讼或重大行政处罚涉及的金额	万元	0	0	0

■ 对标索引表

《上海证券交易所上市公司自律监管指引第14号——可持续发展报告（试行）》对标索引表

披露要求	对应的本报告章节、其他说明
《指引》要求披露的议题	
应对气候变化	应对气候变化 ESG数据表和附注
污染物排放	公司及重要控股子公司未被列入环境信息依法披露企业名单，此议题不适用。
废弃物处理	推进绿色运营 ESG数据表和附注
生态系统和生物多样性保护	公司自身生产运营均不在生态保护红线范围内，且离生态保护红线较远，周边无自然保护地，也无其他具有重要生态功能或环境敏感脆弱区域，因此该议题和公司的相关性较低，但公司作为大宗商品贸易商和矿业投资公司，关注投资项目生态系统保护措施，在航运业务中支持海洋生态保护，详见“绿色船运和可持续物流”小节。
环境合规管理	推进绿色运营
能源利用	推进绿色运营 ESG数据表和附注
水资源利用	推进绿色运营 ESG数据表和附注
循环经济	推进绿色运营
乡村振兴	贡献社会发展 ESG数据表和附注
社会贡献	贡献社会发展 ESG数据表和附注
创新驱动	创新驱动 ESG数据表和附注
科技伦理	公司为贸易型企业，不涉及生命科学、人工智能等科技伦理敏感领域的科学研究、技术开发等活动，因此公司不涉及该议题。
供应链安全	供应链管理与安全

披露要求	对应的本报告章节、其他说明
《指引》要求披露的议题	
平等对待中小企业	公司报告期末未发生应付账款（含应付票据）余额超过300亿元或占总资产的比重超过50%的情况，且合并报表范围内企业均无需在国家企业信用信息公示系统披露逾期尚未支付中小企业款项信息。
产品和服务安全与质量	产品质量与客户服务 ESG数据表和附注
数据安全与客户隐私保护	数字化管理与信息安全 ESG数据表和附注
员工	员工雇佣与权益 员工健康与安全 员工培训与发展 ESG数据表和附注 在投保安全生产责任险方面，由于公司不属于《安全生产责任保险实施办法》中定义的应当投保安全生产责任保险的高危行业领域生产经营单位，暂未为员工投保安全生产责任险。
尽职调查	议题重要性分析
利益相关方沟通	议题重要性分析
反商业贿赂及反贪污	商业道德 ESG数据表和附注
反不正当竞争	商业道德 ESG数据表和附注
根据《指引》第五条自主披露的议题	
服务实体经济与国家战略	服务实体经济与国家战略
可持续投资	责任投资，共创持续价值
公司治理	公司治理
风险管理与合规经营	风险管理与合规经营

GRI内容索引表（参照GRI标准）

使用说明	中信金属股份有限公司在2025年1月1日至2025年12月31日期间参照GRI标准报告了在此份GRI内容索引中引用的信息。
使用的GRI 1	GRI 1: 基础2021

GRI标准	披露项	报告章节
GRI 2: 一般披露 2021	2-1	关于中信金属
	2-2	报告编制说明
	2-3	报告编制说明
	2-6	关于中信金属
	2-7	ESG数据表和附注
	2-9	公司治理
	2-10	公司治理
	2-11	公司治理
	2-12	公司治理
	2-13	可持续发展治理
	2-14	报告编制说明
	2-16	可持续发展治理 公司治理
	2-22	可持续发展治理
	2-26	公司治理 商业道德
GRI 3: 实质性议题 2021	3-1	可持续发展治理
	3-2	可持续发展治理
	3-3	可持续发展治理
GRI 201: 经济绩效 2016	201-1	ESG数据表和附注
GRI 205: 反腐败 2016	205-1	商业道德
	205-2	商业道德
	205-3	商业道德
GRI 302: 能源 2016	302-1	ESG数据表和附注
	302-2	ESG数据表和附注
	302-3	ESG数据表和附注
	302-4	推进绿色运营

GRI标准	披露项	报告章节
GRI 303: 水资源和污水 2018	303-3	推进绿色运营
	303-5	ESG数据表和附注
GRI 305: 排放 2016	305-1	ESG数据表和附注
	305-2	ESG数据表和附注
	305-3	ESG数据表和附注
	305-4	ESG数据表和附注
GRI 306: 废弃物 2020	306-1	推进绿色运营
	306-2	ESG数据表和附注
	306-3	ESG数据表和附注
GRI 308: 供应商环境评估 2016	308-2	供应链管理与安全
GRI 401: 雇佣 2016	401-1	员工雇佣与权益
	401-2	员工雇佣与权益
GRI 403: 职业健康与安全 2018	403-3	员工健康与安全
	403-5	员工健康与安全
	403-6	员工健康与安全
	403-7	员工健康与安全
	403-9	ESG数据表和附注
GRI 404: 培训与教育 2016	404-1	ESG数据表和附注
	404-2	员工培训与发展
GRI 405: 多元性与平等机会 2016	405-1	ESG数据表和附注
GRI 406: 反歧视 2016	406-1	员工雇佣与权益
GRI 408: 董工 2016	408-1	员工雇佣与权益
	409-1	员工雇佣与权益
GRI 409: 强迫或强制劳动 2016	413-1	贡献社会发展
	413-2	贡献社会发展
GRI 414: 供应商社会评估 2016	414-1	供应链管理与安全
GRI 418: 客户隐私 2016	418-1	数字化管理与信息安全



地址: 北京市朝阳区新源南路 6 号京城大厦 1903 室

网站: <https://www.metal.citic/>

电话: +86-01059662188