

证券代码：300349

证券简称：金卡智能

公告编号：2026-010

# 金卡智能集团股份有限公司 2025 年年度报告摘要

## 一、重要提示

本年度报告摘要来自年度报告全文，为全面了解本公司的经营成果、财务状况及未来发展规划，投资者应当到证监会指定媒体仔细阅读年度报告全文。

所有董事均已出席了审议本报告的董事会会议。

中汇会计师事务所（特殊普通合伙）对本年度公司财务报告的审计意见为：标准的无保留意见。

非标准审计意见提示

适用 不适用

公司上市时未盈利且目前未实现盈利

适用 不适用

董事会审议的报告期利润分配预案或公积金转增股本预案

适用 不适用

公司经本次董事会审议通过的利润分配预案为：以 417,213,313 为基数，向全体股东每 10 股派发现金红利 2.5 元（含税），送红股 0 股（含税），以资本公积金向全体股东每 10 股转增 0 股。

董事会决议通过的本报告期优先股利润分配预案

适用 不适用

## 二、公司基本情况

### 1、公司简介

股票简称	金卡智能	股票代码	300349
股票上市交易所	深圳证券交易所		
联系人和联系方式	董事会秘书	证券事务代表	
姓名	李玲玲	汪菲	
办公地址	浙江省杭州市钱塘区元成路 161 号	浙江省杭州市钱塘区元成路 161 号	
传真	0571-56617777	0571-56617777	
电话	0571-56616666	0571-56616666	
电子信箱	securities@jinka.cn	securities@jinka.cn	

## 2、报告期主要业务或产品简介

### （一）公司所从事的主要业务

公司顺应万物互联的数字化时代潮流，依托精准计量和数字技术的多年积淀，构建了以物联网智能终端、IoT 大数据平台和各类行业应用软件为内核的软硬件一体的数字化业务体系，围绕客户需求持续创新，为客户提供高价值、高性能的产品及数字化端到端整体解决方案。公司目前已经布局了数字燃气、数字水务、数字能源和数字过程四大应用场景。报告期内，公司所从事的主要业务、主要产品及用途、经营模式未发生重大变化。

### （二）主要产品服务及用途

公司数字化综合解决方案贯穿感知层、采集层和应用层，分别由智能终端（感知层）、IoT 大数据平台（采集层）、应用层软件服务（应用层）组成。



#### 1、感知层：

感知层位于解决方案的底层，是实现万物互联的基础。通过集成传感器、芯片、通讯模组，赋能传统设备，形成具有通讯和控制功能的智能终端，为解决方案提供数据入口。

**（1）数字燃气：**公司的智能燃气终端产品覆盖上中下游全产业链，多款产品通过 MID 认证：在上游高压管网场景中，超高压超声流量计/高压超声流量计、色谱分析仪与流量计算机构成了能量计量，确保贸易公平公正；在管网与工商业场景中，公司拥有超声、涡轮与腰轮流量计、应用于五小工商户的超声波燃气表与 TSR 型气体腰轮流量计，以及基于检测机构、第三方监管平台检测需求为导向的气体流量标准装置，为燃气行业降低输差，提高计量准确性提供有力支撑；在居民住宅场景中，公司拥有 NB-IoT 智能燃气表与超声波燃气表，在燃气企业高效服务、安全运营、供销差管理等方

面发挥积极作用。

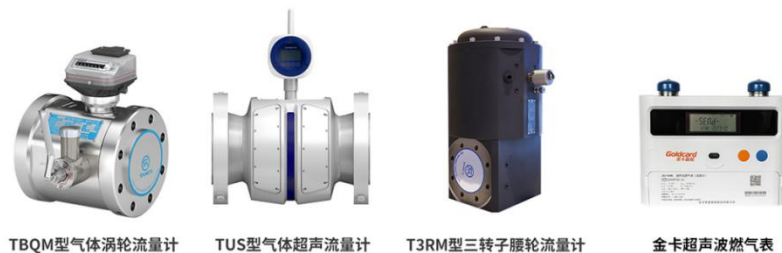
同时，公司基于燃气安全，致力解决设施老化老旧、第三方破坏、监测预警能力不足等行业痛点问题，围绕“流量、浓度、压力”推出激光报警器、工业及商业用途点型可燃气体探测器、密闭空间可燃气体监测仪、燃气多维数据采集器、气体压力采集器等适用民用、工商业、管网安全场景的一系列终端产品，通过推动设备智能化，提升燃气安全管理水平，实现设备、燃气公司、用户的实时联动，打造安全一张网。



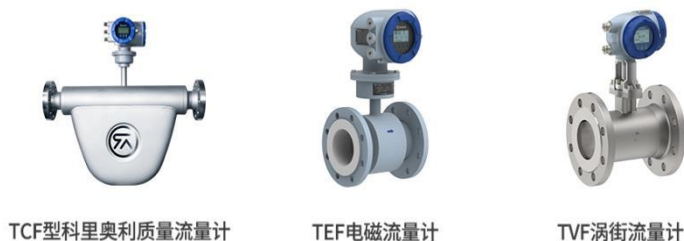
**(2) 数字水务:** 基于 5G NB-IoT、4G、光纤等多种物联传输方式，采用超声、电磁等前沿电子式计量技术，让感知与智能深度融合，实现精准计量、数智管控。在工商业场景中，公司推出了超声波水表、超声波流量计、电磁水表、电磁流量计；在居民住宅场景中，公司拥有智能机械水表、智能机械阀控水表、户用超声水表、户用超声阀控水表，助力供水企业精细化管理、有效降低漏损、实现降本增效。



(3) **数字能源：**公司自主研发的 TBQM 型气体涡轮流量计通过了 DNV GL 机构的氢气和天然气混合气体计量测试，是国内唯一一家通过 5%、10%、15% 及 30% 等氢气掺混测试的企业，达到国际先进水平；金卡智能超声波燃气表已通过 NMI 的混氢测试认证，是国内首台通过该认证的燃气表。此外，公司还拥有 TUS 型气体超声流量计、T3RM 腰轮流量计等可普遍适用于氢能计量的产品，公司在氢能领域的技术实力和产品质量得到认可，为公司拓展市场提供了有力支持。



(4) **数字过程：**公司聚焦油气、化工、冶金、电力及新能源等核心工业领域，自主研发创新性多模态流量计量产品矩阵，涵盖科里奥利质量流量计、电磁流量计、涡街流量计等高端过程仪表，以“多场景适配、高精度覆盖”为核心优势，形成从常压到高压、从气体到液体的全产业链计量矩阵。公司产品在国内计量院及国际知名大学实验室等机构性能测试结果优异，精准适配复杂工业场景的严苛测量需求。依托公司自主可控的智能制造体系与全生命周期服务体系，公司将为客户提供过程测量高性能高品质的国产化替代方案。



2、采集层：

采集层承载着连接感知层和应用层的功能，起着承上启下的作用。采集层负责实现终端设备管理、连接管理、应用使能和数据分析，通过物联网通信网络将海量业务数据采集到大数据平台，进行数据解析、存储、运算等处理，并能提供开放的 API 接口，实现多场景的业务管理。

金卡自研的 IoT 平台是行业一流的物联网平台，通过开放的连接管理、设备管理、应用使能、业务分析等强大功能，可以实现户内及管网端等亿级设备的统一接入。通过 API 接口，实现数字水务、数字燃气等多场景集成，打造全新物联网生态。作为各类场景解决方案落地的支撑底座，平台基于场景化数据分析能力及端到端安全性能，提高企业精细化管理水平。



### 3、应用层：

应用层位于解决方案的顶层，是解决方案的最终实现环节。应用层通过对采集层的数据进行计算、处理、分析和展示，服务于特定场景的业务管理需求，实现企业各类业务的高效处理，还可以基于大数据分析技术进行数据价值挖掘，创新增值业务。

公司通过物联感知、精准计量、云计算、大数据等技术，实现数据应用及各类智能化场景业务，为业务数字化建设提供集智慧安全、智慧服务、智慧运营及智慧决策等为一体的整体解决方案。其中，智能硬件采用高精度计量传感器创新性的计量技术、集成多场景算法的智能芯片实现智慧计量；软件服务提供云化 IoT 平台，支持多设备、多协议、多网络等快速接入，实现数据采集、聚合及分析；业务中台实现智慧服务的用户侧管理及智慧运行的管网供给侧管理；融合多媒体渠道打造面向个人用户的轻量级服务，以及物联网联接之后深化数据应用，为行业企业赋予数字化管理能力。例如用于守护城市安全的燃气安全生命线解决方案是以管网 GIS、BIM 为基础，借助 AI、IoT、数字孪生、大数据等技术，通过对厂站、管网、资源、用户等各场景智能化提升，助力燃气公司供气安全和安全管理能力提升，赋能韧性城市。

当前，公司数字化综合解决方案已应用在数字燃气、数字水务、数字能源和数字过程四大业务场景。



### 3、主要会计数据和财务指标

#### (1) 近三年主要会计数据和财务指标

公司是否需追溯调整或重述以前年度会计数据

是 否

元

	2025 年末	2024 年末	本年末比上年末增减	2023 年末
总资产	7,510,552,847.98	7,274,975,247.13	3.24%	7,217,257,049.58
归属于上市公司股东的净资产	4,498,207,741.31	4,434,113,116.06	1.45%	4,294,768,751.02
	2025 年	2024 年	本年比上年增减	2023 年
营业收入	3,226,992,226.34	3,065,822,386.35	5.26%	3,174,868,092.45
归属于上市公司股东的净利润	265,905,514.12	360,102,170.80	-26.16%	408,652,132.29
归属于上市公司股东的扣除非经常性损益的净利润	233,123,195.29	307,368,474.96	-24.16%	358,477,114.84
经营活动产生的现金流量净额	344,683,210.11	364,658,600.82	-5.48%	428,085,783.10
基本每股收益（元/股）	0.64	0.87	-26.44%	1.00
稀释每股收益（元/股）	0.64	0.87	-26.44%	1.00
加权平均净资产收益率	5.98%	8.30%	-2.32%	9.98%

#### (2) 分季度主要会计数据

单位：元

	第一季度	第二季度	第三季度	第四季度
--	------	------	------	------

营业收入	702,006,463.46	836,654,897.47	816,194,710.32	872,136,155.09
归属于上市公司股东的净利润	43,705,409.56	91,576,024.01	71,720,209.68	58,903,870.87
归属于上市公司股东的扣除非经常性损益的净利润	36,218,220.83	80,785,311.45	63,347,235.22	52,772,427.79
经营活动产生的现金流量净额	-334,609,779.09	145,350,031.97	-82,625,332.09	616,568,289.32

上述财务指标或其加总数是否与公司已披露季度报告、半年度报告相关财务指标存在重大差异

是 否

#### 4、股本及股东情况

##### (1) 普通股股东和表决权恢复的优先股股东数量及前 10 名股东持股情况表

单位：股

报告期末普通股股东总数	22,235	年度报告披露日前一个月末普通股股东总数	23,503	报告期末表决权恢复的优先股股东总数	0	年度报告披露日前一个月末表决权恢复的优先股股东总数	0	持有特别表决权股份的股东总数（如有）	0
前 10 名股东持股情况（不含通过转融通出借股份）									
股东名称	股东性质	持股比例	持股数量	持有有限售条件的股份数量	质押、标记或冻结情况				
					股份状态	数量			
浙江金卡高科技工程有限公司	境内非国有法人	22.15%	92,399,448.00	0.00	不适用	0.00			
杨斌	境内自然人	15.03%	62,724,777.00	0.00	不适用	0.00			
施正余	境内自然人	2.80%	11,683,646.00	0.00	不适用	0.00			
山东高速投资控股有限公司	国有法人	2.53%	10,557,183.00	0.00	不适用	0.00			
速城（烟台）投资中心（有限合伙）	国有法人	2.32%	9,685,395.00	0.00	不适用	0.00			
香港中央结算有限公司	境外法人	1.38%	5,745,248.00	2,670,599.00	不适用	0.00			
许颖	境内自然人	1.08%	4,500,023.00	4,500,023.00	不适用	0.00			
戴意深	境内自然人	0.91%	3,802,942.00	0.00	不适用	0.00			
邵逸群	境内自然人	0.72%	3,000,000.00	3,000,000.00	不适用	0.00			
林康	境内自然人	0.65%	2,725,000.00	0.00	不适用	0.00			
上述股东关联关系或一致行动的说明	截止报告期末，山东高速投资控股有限公司为速城（烟台）投资中心（有限合伙）的合伙人之一；此外公司未知其他股东之间是否具有关联关系或构成一致行动人。								

持股 5%以上股东、前 10 名股东及前 10 名无限售流通股股东参与转融通业务出借股份情况

适用 不适用

前 10 名股东及前 10 名无限售流通股股东因转融通出借/归还原因导致较上期发生变化

适用 不适用

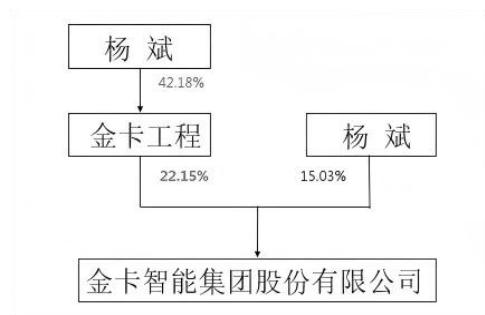
公司是否具有表决权差异安排

适用 不适用

(2) 公司优先股股东总数及前 10 名优先股股东持股情况表

公司报告期无优先股股东持股情况。

(3) 以方框图形式披露公司与实际控制人之间的产权及控制关系



5、在年度报告批准报出日存续的债券情况

适用 不适用

三、重要事项

无