



# 2025

## 环境、社会及公司治理 (ESG) 报告

奇精机械股份有限公司

# 目录

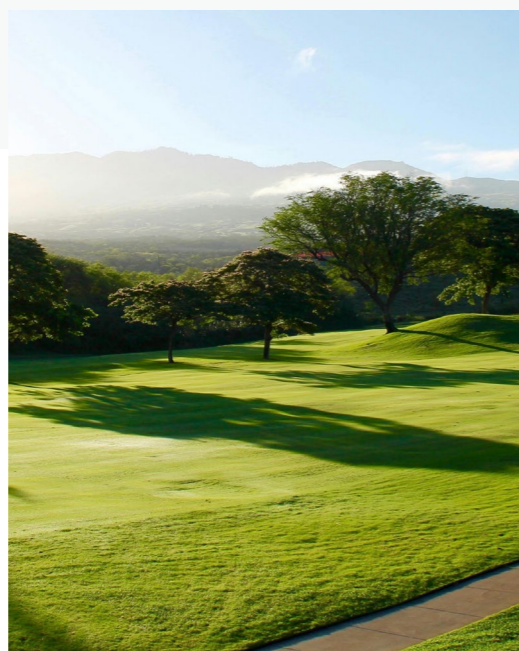
## CONTENTS

关于本报告	01	我们的 2025	07	关键绩效表	83
董事长致辞	03	可持续发展管理	08	指标索引表	85
关于奇精机械	05				



## 稳健治理 筑牢发展根基

夯实公司治理	17
稳健合规运营	21
恪守商业道德	24
严守信息安全	25
推动数智转型	28



## 低碳运营 赋能绿色发展

环境管理	31
应对气候变化与能源管理	34
高效资源利用	38
严控三废排放	40



## 创新协同 链动共赢生态

激活创新动能	45
坚守品质责任	50
优质客户服务	56
可持续供应链	59



## 以人为本 彰显责任担当

保障员工权益	63
守护员工健康	67
促进员工成长	73
暖心员工关怀	78
共建和谐社会	81

# 关于本报告

本报告是奇精机械股份有限公司面向社会公开发布的第一份可持续发展报告（以下简称“本报告”）。本报告基于客观、公开、透明的原则，向利益相关方披露 2025 年度奇精机械股份有限公司在可持续发展方面的理念、管理实践和关键绩效。



## 报告范围

组织范围：报告重点披露了 2025 年奇精机械在履行经济、社会和环境责任方面的信息和关键绩效。

时间范围：2025 年 1 月 1 日至 2025 年 12 月 31 日，部分内容往前后年度适度延伸。本报告为年度报告。

## 称谓说明

为了便于表述和阅读，本报告中“奇精机械股份有限公司”也以“奇精机械”“公司”或“我们”表示。

## 编制依据

全球可持续发展标准委员会 (GSSB)《GRI 可持续发展报告标准》(GRI Standards)；《上海证券交易所上市公司自律监管指引第 1 号——规范运作》(2025 年修订)；《上海证券交易所上市公司自律监管指引第 14 号——可持续发展报告 (试行)》；《上海证券交易所上市公司自律监管指南第 4 号——可持续发展报告编制》；联合国可持续发展目标 (SDGs)。

## 编制原则

本报告符合以下“重要性”“平衡”“量化”和“一致性”原则。

- **重要性原则。** 公司开展重要性评估，以识别和评估对于我们业务、内部以及外部利益相关方的重要 ESG 议题，在报告中进行重点披露。更详细的重要性评估过程以及结果，请参见本报告“可持续发展管理”章节。
- **平衡原则。** 本报告内容反映客观事实，对公司涉及的正面、负面信息均予以不偏不倚地披露，平衡地陈述公司在可持续发展各方面的努力。在报告期间内未发现应当披露而未披露且产生重大影响的负面事件。

- **量化原则。** 公司在本报告中披露可持续发展相关量化绩效指标，并在适用情况下设定了量化绩效目标。有关本报告中关键绩效的计量标准、方法、假设及/或计算工具、使用的转换因子来源均已在相应位置（如适用）进行说明。
- **一致性原则。** 本报告对同一指标在不同报告期内的统计及披露方式保持一致；若统计及披露方式有更改，将在报告附注中予以充分说明，以便相关方进行有意义的分析与评估。

## 信息来源

报告中所使用的全部信息数据来自公司正式文件、统计报告与财务报告，以及由公司职能部门、事业部以及子公司汇总与审核的可持续发展相关信息。如无特殊说明，本报告中所涉及货币金额以人民币作为计量币种。

## 可靠性保证

公司承诺本报告内容不存在任何虚假记载、误导性陈述或重大遗漏，并对其内容的真实性、准确性负责。本报告经过公司董事会审议，并对外发布。

## 获取报告与联系我们

您可通过上海证券交易所网站 (www.sse.com.cn) 及巨潮资讯网 (www.cninfo.com.cn) 查阅获取本报告电子版。如果对报告有任何疑问，也可以通过以下方式联系我们：



地址：浙江省宁波市宁海县三省东路 1 号

电话：+86 574-65310999

传真：+86 574 65310878

邮箱：IR@qijing-m.com

# 董事长致辞

2025 年，面对复杂多变的产业环境与产业链供应链重构的行业机遇，我们始终坚守“专注、创新、开放、融合”的核心价值观，以“引领工业技术领域创新与变革”为企业使命，将可持续发展理念深度融入公司战略与经营实践，在公司治理、绿色发展、科技创新与社会责任等领域持续深耕，稳步推动企业高质量、可持续发展。

**规范公司治理，筑牢稳健发展根基。**我们始终恪守“规范、透明、高效”的公司治理原则，持续完善权责法定、制衡有效的现代企业治理体系，不断提升董事会决策的科学性与规范性。报告期内，公司持续健全治理架构与制度体系，为企业长期稳健发展筑牢制度底座。同时，我们强化风险管理与内部控制建设，完善“三道防线”风险管理机制，持续提升复杂环境下的风险识别、预警与闭环应对能力；坚守合规经营底线，在信息安全、商业道德与反腐败管理领域保持优良记录，全年实现客户数据泄露事件 0 起、贪污腐败事件 0 起。此外，我们持续拓宽与投资者及各利益相关方的沟通渠道，不断提升信息披露质量与沟通透明度，全力构建开放、互信、共赢的治理生态。

**引领绿色转型，拓宽低碳制造空间。**我们积极响应国家“双碳”战略目标，将绿色低碳理念贯穿产品设计、生产制造、运营管理等全生命周期，持续完善环境管理体系，通过节能技术改造、清洁生产优化、废物排放管理、清洁能源替代等多项举措，不断提升资源利用效率与环境管理水平。我们持续推进绿色制造，通过优化生产工艺、设备节能改造、能源管理数字化、清洁能源规模化应用等举措稳步推进低碳转型。报告期内，公司顺利通过 ISO 14001 环境管理体系复审；累计节约水量 21,000 立方米，自建光伏发电量达 3,501.04 兆瓦时，实现温室气体减排 2,462.98 吨二氧化碳当量，以实际行动践行制造企业的低碳发展责任。

**激活创新动能，释放智能制造潜力。**我们始终坚持以创新驱动发展战略，不断完善研发管理体系与知识产权保护机制，以产学研深度融合、数字化转型持续提升创新能力。2025 年，我们聚焦核心技术突破、新材料替代与新场景应用拓展；全力推进数字化车间与智能制造标杆建设，生产效率与制造精度大幅提升。凭借在智能制造领域的深耕实践，公司相关项目成功获评“国家级智能制造优秀场景”，为企业高质量发展注入持续动能。我们始终致力于打造高质量产品，建立

覆盖产品全生命周期的质量管理体系，先后通过 ISO 9001 与 IATF 16949 质量管理体系认证，并将质量管控延伸至供应链，积极开展全员质量文化建设，加强产品质量管控。报告期内，公司产品品质与可靠性持续获得客户与市场认可。

**厚植责任文化，凝聚共生发展力量。**我们始终坚持以人为本的发展理念，将员工成长、产业链协同、客户价值、社会担当作为企业可持续发展的的重要支撑。在员工端，我们持续完善员工权益保障与职业健康安全管理体系，健全人才培养体系与多通道职业发展路径，营造公平、包容、多元的职场环境，积极开展员工培训，让员工与企业同成长、共进步。在供应链端，我们搭建全流程可持续供应链管理体系，推动供应链韧性与可持续发展能力持续增强。在客户端，我们始终以客户为中心，建立覆盖全生命周期的客户服务体系，快速响应客户需求、高效解决客户问题，客户投诉解决率达 100%；同时，公司凭借稳定的产品品质与优质的服务，多次获得客户颁发的优秀供应商荣誉奖项。在社会端，我们积极践行社会责任，组织开展帮扶、捐赠等公益活动，以点滴行动彰显企业社会价值，与行业、社区、社会共生共荣。

展望未来，全球制造业正加速迈向绿色化、数字化、智能化的全新发展阶段，可持续发展已成为企业行稳致远的核心竞争力。我们将继续坚守创新驱动与绿色发展并重的发展路径，以智能制造提升产业价值，以精益管理推动高质量发展，以责任担当践行初心使命，在开放协同与产业合作中不断拓展发展边界。征程万里，步履不停。奇精机械的每一步成长，都离不开时代赋予的机遇，更离不开股东、客户、合作伙伴与社会各界长期以来的信任与支持。我们将紧跟时代步伐，以更加开放的姿态携手各方伙伴，在产业升级与可持续发展的新征程上并肩前行，共同迈向更加广阔的未来。

奇精机械股份有限公司董事长  
梅旭辉

# 关于奇精机械

奇精机械股份有限公司（股票代码：603677.SH）是一家具备持续创新能力的智能制造企业，现已形成家电零部件、汽车零部件及电动工具零部件三大业务协同发展的产业格局。公司总部位于浙江宁波，并在宁波宁海、安徽合肥、上海及泰国等地设立多家子公司 / 生产基地。凭借优质运营与技术优势，公司先后获评国家高新技术企业、国家级绿色工厂、浙江省数字化车间示范企业、宁波市竞争力和制造业百强企业、宁波市制造业单项冠军示范企业。

公司深耕精密制造领域，主导产品洗衣机离合器凭借先进的技术工艺、齐全的产品种类及产品质量优势，在行业内已具备较强的市场竞争力和品牌知名度，产品销量位居全国前列。随着企业多元化战略的深入推进，公司汽车零部件和电动工具零部件业务稳步发展，产品已供应多家国际知名企业。



发展愿景

追求卓越  
数 · 智连接世界与未来



企业使命

引领工业技术领域创新与变革



价值观

专注、创新、开放、融合



# 我们的 2025

## 可持续发展关键绩效

### 经济绩效

总资产 <b>22.35</b> 亿元	营业收入 <b>20.68</b> 亿元	纳税总额 <b>1,604.28</b> 万元
------------------------	-------------------------	----------------------------

### 治理绩效

召开股东会 <b>3</b> 次	股东会通过议案 <b>23</b> 个	贪污腐败事件 <b>0</b> 起
召开董事会 <b>9</b> 次	董事会通过议案 <b>70</b> 个	客户数据泄漏事件 <b>0</b> 起

### 社会绩效

安全生产总投入 <b>422.72</b> 万元	劳动合同签订率 <b>100%</b>	客户投诉解决率 <b>100%</b>
女性员工占比 <b>44.28%</b>	员工培训覆盖率 <b>100%</b>	

### 环境绩效

环保总投入 <b>236.66</b> 万元	自建光伏发电量 <b>3,501.04</b> 兆瓦时	重、特大突发环境事件或生态破坏事件 <b>0</b> 发生
温室气体减排量 <b>2,462.98</b> 吨二氧化碳当量	温室气体排放强度 <b>18.52</b> 吨二氧化碳当量 / 百万元营收	年节约水量共计 <b>21,000</b> 立方米

## 荣誉奖项

### 2025 宁波市制造业企业百强

宁波市企业联合会、宁波市企业家协会、宁波市工业经济联合会

2025 年 9 月 10 日

### 2025 宁波竞争力企业百强

宁波市企业联合会、宁波市企业家协会、宁波市工业经济联合会

2025 年 9 月 10 日

# 可持续发展管理

## 可持续发展治理

奇精机械积极将 ESG 理念深度融入公司的经营发展中，将 ESG 作为提高发展质效的重要内容，努力实现公司价值、环境价值与社会价值的统一。为推动公司的可持续发展工作有序进行，公司自上而下建立起权责清晰、协同高效的三级组织架构，确保可持续发展理念全面融入公司治理与各业务环节，推进可持续发展工作落地见效。同时，公司高层领导高度关注并积极参与 ESG 相关事务管理，在报告期内组织高层管理人员参加“上市公司高质量发展系列培训——可持续发展报告 (ESG) 专题”等 ESG 专项培训 2 次，持续提升可持续发展管理的专业化水平。

### 奇精机械 ESG 治理架构

#### 董事会战略委员会

董事会战略委员会作为 ESG 管理的最高决策机构，对公司 ESG 事宜承担全部责任，负责制定 ESG 目标，推动 ESG 体系建设并审阅 ESG 报告，确保与投资者和监管机构的期望和要求保持一致。

#### ESG 专项工作组管理层

ESG 专项工作组管理层负责组织推进 ESG 管理工作、促进 ESG 理念与公司经营策略深度融合，对公司 ESG 管理工作承担管理责任。

公司 ESG 专项工作组管理层成员由各职能部门负责人、各事业部总经理或副总经理组成，配合开展 ESG 具体工作、落实执行 ESG 相关工作要求等，指导和监督相关执行小组成员及时完成具体工作，并对各自分管领域 ESG 相关资料的真实性、准确性、完整性负责。

#### ESG 专项工作组执行小组

根据 ESG 工作内容和要求安排具体执行人员 (包括所有子公司负责人) 形成执行小组，协助完成 ESG 相关具体工作。

ESG 专项工作组执行小组在管理层的领导下开展 ESG 信息定期收集、上报与审核等具体工作，不断完善 ESG 相关信息质量，提高 ESG 相关工作能力，保障 ESG 工作的高效开展与落实。

## 利益相关方沟通

奇精机械高度重视利益相关方意见和诉求，主动倾听并响应各利益相关方的诉求与声音，不断完善利益相关方参与机制及沟通方式，通过建立畅通的多元化沟通渠道，与利益相关方保持常态沟通，保障利益相关方有效参与公司可持续发展治理。

利益相关方	关注议题	沟通与回应方式
 <b>政府与监管部门</b>	<ul style="list-style-type: none"> <li>公司治理</li> <li>商业道德与反腐败</li> <li>水资源管理</li> <li>应对气候变化</li> </ul>	<ul style="list-style-type: none"> <li>能源管理</li> <li>排放与废弃物管理</li> <li>信息安全及隐私保护</li> <li>职业健康与安全</li> <li>指导检查</li> <li>专项会议或报告</li> <li>定期信息披露</li> <li>政策咨询反馈</li> </ul>
 <b>股东与投资者</b>	<ul style="list-style-type: none"> <li>公司治理</li> <li>风险与合规管理</li> <li>商业道德与反腐败</li> <li>研发创新与知识产权保护</li> </ul>	<ul style="list-style-type: none"> <li>产品质量管理</li> <li>劳工权益保护</li> <li>可持续供应链</li> <li>清洁技术机遇</li> <li>股东会</li> <li>投资者热线与邮箱</li> <li>业绩说明会</li> <li>券商策略会</li> <li>上证 e 互动平台</li> <li>投资者交流活动</li> <li>定期信息披露</li> </ul>
 <b>客户</b>	<ul style="list-style-type: none"> <li>产品质量管理</li> <li>客户关系管理</li> <li>信息安全及隐私保护</li> </ul>	<ul style="list-style-type: none"> <li>研发创新与知识产权保护</li> <li>清洁技术机遇</li> <li>客户走访</li> <li>客户满意度调查</li> <li>日常沟通</li> <li>客户审核</li> <li>第三方培训</li> </ul>
 <b>合作伙伴</b>	<ul style="list-style-type: none"> <li>可持续供应链</li> </ul>	<ul style="list-style-type: none"> <li>商业道德与反腐败</li> <li>日常交流</li> <li>现场参观</li> <li>行业交流会</li> </ul>
 <b>员工</b>	<ul style="list-style-type: none"> <li>职业健康与安全</li> <li>劳工权益保护</li> </ul>	<ul style="list-style-type: none"> <li>人力资本发展</li> <li>工会组织</li> <li>内部邮箱</li> <li>员工活动</li> <li>员工培训</li> <li>员工满意度调查</li> </ul>
 <b>公众和社区</b>	<ul style="list-style-type: none"> <li>公益志愿与乡村振兴</li> <li>排放与废弃物管理</li> <li>应对气候变化</li> </ul>	<ul style="list-style-type: none"> <li>能源管理</li> <li>水资源管理</li> <li>公益捐赠</li> <li>定期信息披露</li> </ul>

## 重要性议题管理

奇精机械高度重视并持续完善重要性议题识别、管理及分析，将各利益相关方的关注作为制定可持续发展战略的核心考量，以准确、有效地回应利益相关方关注的议题，为有序识别与管理自身风险及机遇提供重要参考。

### 重要性议题识别

有效识别、管理重要性议题，是企业有效开展可持续发展战略规划、风险与机遇管理、信息披露的基础与核心。为了准确识别与评估公司的重要性议题，2025 年，奇精机械参考《可持续发展报告标准》(GRI Standards)《上海证券交易所上市公司自律监管指引第 14 号——可持续发展报告(试行)》《国际财务报告可持续披露准则 S1 号——可持续相关财务信息披露一般要求》(IFRS S1) 等可持续发展信息披露标准更新分析方法，面向各利益相关方开展双重重要性议题调研，从“影响重要性(即对经济、环境、社会可持续性影响的重要程度)”和“财务重要性(即对公司财务影响的重要程度)”两个维度开展重要性议题识别与评估工作，明确重要性议题，在本报告中重点披露和回应，并持续完善 ESG 管理，更好地满足利益相关方期望与诉求。

### 重要性议题评估流程

- 参考运营所在地的宏观政策以及所在行业的特定政策和标准，以内外部发展趋势分析为基础梳理 ESG 议题清单，识别 20 项重要的通用议题和行业特定议题：
- ①以《上海证券交易所上市公司自律监管指引第 14 号——可持续发展报告(试行)》中设置的议题作为议题清单基础，并参考国内外其他权威可持续发展报告标准，包括《欧盟可持续报告准则》(ESRS)、《国际财务报告可持续披露准则 S1 号——可持续相关财务信息披露一般要求》(IFRS S1)、《可持续发展报告标准》(GRI 标准)等；
  - ②国内外主流 ESG 评级体系(MSCI ESG 评级、S&P CSA 评级、Wind 评级等)以及同行业关注的可持续发展议题；
  - ③内外部利益相关方共同关心的问题，结合所处行业特点、行业发展阶段、自身商业模式、所处价值链等情况，识别其他具有财务重要性或影响重要性的议题；
  - ④参考专业团队意见等。

遵循双重重要性原则，开展“影响重要性评估”和“财务重要性评估”，形成 2025 年重要性议题矩阵，确定本年度重要性议题及其优先级。参与相关方包括董事、高管、员工、客户、供应商、投资者、监管部门、媒体以及公众等。

- **影响重要性：**确定影响重要性评估因素与评分区间，由各利益相关方从正向影响、负面影响因素评估公司重要性议题，根据调研结果评估各议题的影响重要性，并由董事、高管及内外部 ESG 专家进行调研结果的审阅与确认。
- **财务重要性：**确定财务重要性评估因素与阈值，从议题所带来的风险/机遇是否预期在短期、中期和长期内对公司商业模式、业务运营、发展战略、财务状况、经营成果、现金流、融资方式及成本等产生重大影响等因素评估各议题财务重要性，并由董事、高管及内外部 ESG 专家进行审阅与确认。

基于调研结果，从“影响重要性”以及“财务重要性”两个维度构建重要性议题矩阵，经由公司高层与外部专家的最终审阅与确认，确定 ESG 议题的优先级排序，并针对重要性议题在报告中重点披露其治理、战略、风险和机遇管理、指标与目标等。

梳理与识别  
调研与评估  
确认与回应

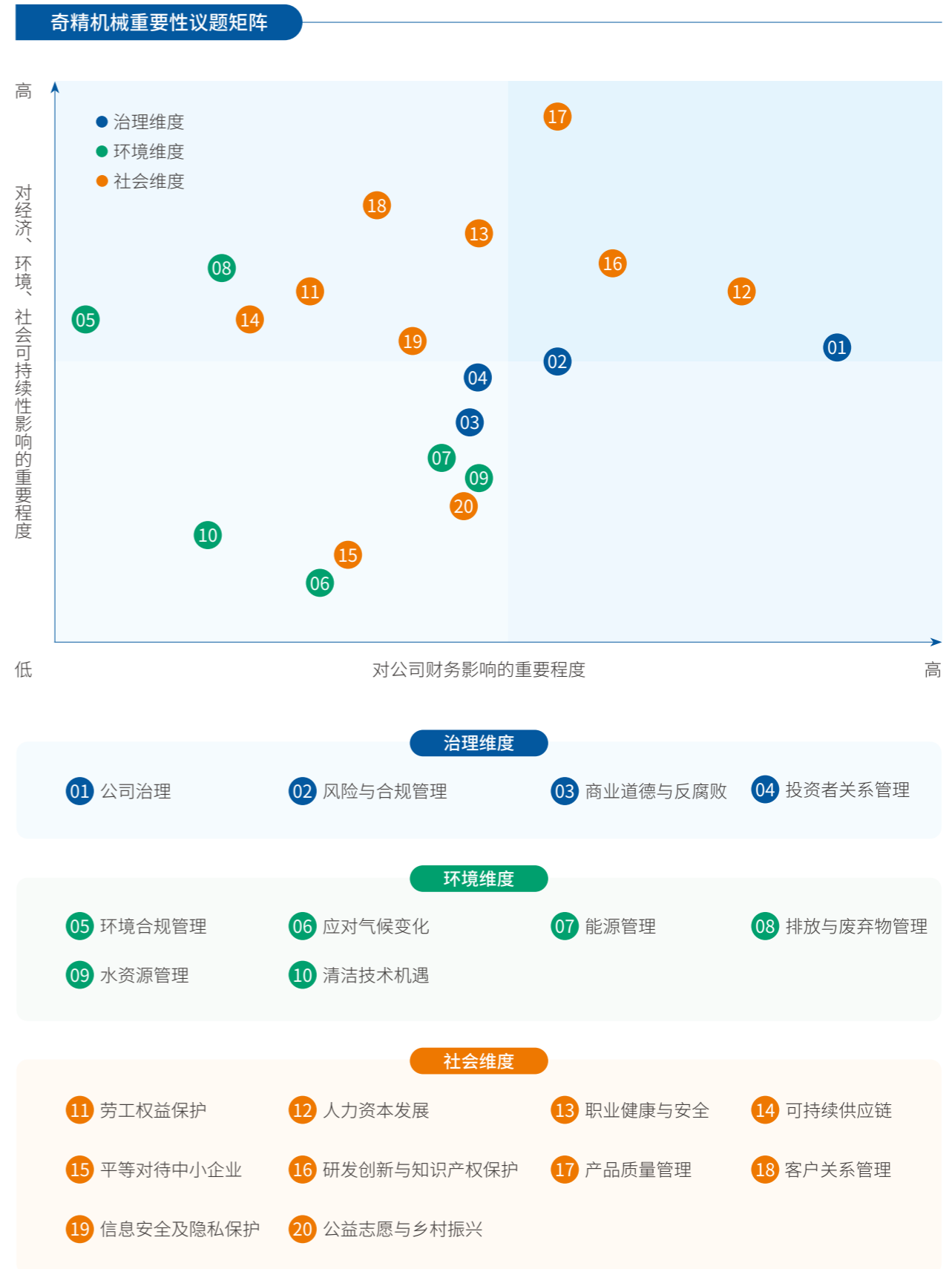
### 重要性议题识别结果

①以正面影响发生可能性、正面影响程度（从影响规模、影响范围进行考量）两因素评估议题可能产生的正面影响，得出正面影响排名前 5 的议题，分别为：产品质量管理、客户关系管理、排放与废弃物管理、信息安全及隐私保护、劳工权益保护（并列第五）、研发创新与知识产权保护（并列第五）、公司治理（并列第五）。

②以负面影响发生可能性、负面影响程度（从影响规模、影响范围、影响不可补救性进行考量）两因素评估议题可能产生的负面影响，得出负面影响排名前 5 的议题，分别为：环境合规管理、客户关系管理、可持续供应链、产品质量管理、排放与废弃物管理。



③将议题的正负面影响整合为“影响重要性”维度，根据调研结果评估各议题的影响重要性，并由公司高层和外部可持续发展专家对调研结果进行审阅与确认。



## 重要性议题风险与机遇分析

奇精机械针对关键的可持续发展议题，全面梳理其影响范围、影响时长、风险与机遇，并制定相应的应对策略，严格控制相关风险，积极把握相关机遇，实现长足发展。

重要性议题	影响范围	受影响的利益相关方	风险	机遇	影响周期	应对策略
 <b>公司治理</b>	上游、企业、下游	员工、企业、客户、供应商或其他商业伙伴、股东或潜在投资者	<ul style="list-style-type: none"> <li>治理结构不完善可能导致决策效率低下及企业内部矛盾</li> </ul>	<ul style="list-style-type: none"> <li>高水平公司治理有助于吸引投资者，提升企业可持续发展能力</li> </ul>	长期	<ul style="list-style-type: none"> <li>优化公司治理结构，明确权责分工</li> <li>加强董事会及管理层能力建设，推动多样化</li> </ul> <p>详见“<a href="#">夯实公司治理</a>”章节</p>
 <b>人力资本发展</b>	上游、企业、下游	员工、企业、供应商或其他商业伙伴、股东或潜在投资者	<ul style="list-style-type: none"> <li>人才选拔程序、培养程序不合理、薪酬制度不合理等人力资源管理不足或影响公司稳定发展</li> <li>专业人才、战略性需求人才缺乏，或影响公司日常生产运营与长远战略的发展</li> </ul>	<ul style="list-style-type: none"> <li>加强人才储备与培养有助于更好地适应快速变化的商业环境，提升公司的市场竞争力</li> </ul>	中长期	<ul style="list-style-type: none"> <li>制定健全完善的人才培养机制，针对不同层级人才的需求，提供个性化的培养项目，助力员工提升个人能力</li> <li>完善员工“双通道”发展机制、竞聘机制，以及技能、技术</li> <li>人才融合发展机制，畅通员工发展渠道</li> <li>建立完善的薪酬架构与科学的薪酬体系，激励员工成长成才</li> </ul> <p>详见“<a href="#">促进员工成长</a>”章节</p>
 <b>研发创新与知识产权保护</b>	上游、企业、下游	员工、客户、供应商或其他商业伙伴、股东或潜在投资者	<ul style="list-style-type: none"> <li>研发投入将带来更高且无法预期商业成果的财务投入</li> <li>知识产权侵权或管理不当可能引发法律纠纷和经济损失</li> </ul>	<ul style="list-style-type: none"> <li>技术创新有利于维持长期性的市场竞争力</li> </ul>	长期	<ul style="list-style-type: none"> <li>建立专业研发团队，培育创新人才</li> <li>推进产学研合作，共享资源与知识</li> </ul> <p>详见“<a href="#">激活创新动能</a>”章节</p>
 <b>风险与合规管理</b>	上游、企业、下游	员工、客户、供应商或其他商业伙伴、股东或潜在投资者	<ul style="list-style-type: none"> <li>违反合规要求、不完善的风险管理或造成公司财务损失、法律纠纷和声誉风险等多项负面影响</li> </ul>	<ul style="list-style-type: none"> <li>健全的风险管理体系或将有效提升公司在风险环境中的发展韧性</li> </ul>	长期	<ul style="list-style-type: none"> <li>持续完善内控合规管理体系加强税务管理体系建设</li> <li>逐步将 ESG 风险识别、评估和应对工作融入日常运营</li> </ul> <p>详见“<a href="#">稳健合规运营</a>”章节</p>
 <b>产品质量管理</b>	企业、下游	员工、企业、客户、股东、供应商	<ul style="list-style-type: none"> <li>质量问题或将导致重大经济损失</li> <li>生产工艺偏差或员工操作不规范，引发批量质量缺陷</li> </ul>	<ul style="list-style-type: none"> <li>高质量产品可以增加客户信任提升公司声誉、提升市场份额</li> <li>精益质量管控减少返工 / 售后成本，实现降本增效</li> </ul>	长期	<ul style="list-style-type: none"> <li>建立健全全面的质量管理体系</li> <li>对产品进行检测、检验</li> <li>开展质量文化建设，提高员工质量意识</li> <li>完善客户反馈机制，及时响应质量问题</li> </ul> <p>详见“<a href="#">坚守品质责任</a>”章节</p>

# 稳健治理 筑牢发展根基

召开董事会

9 次

董事会成员出席率

100%

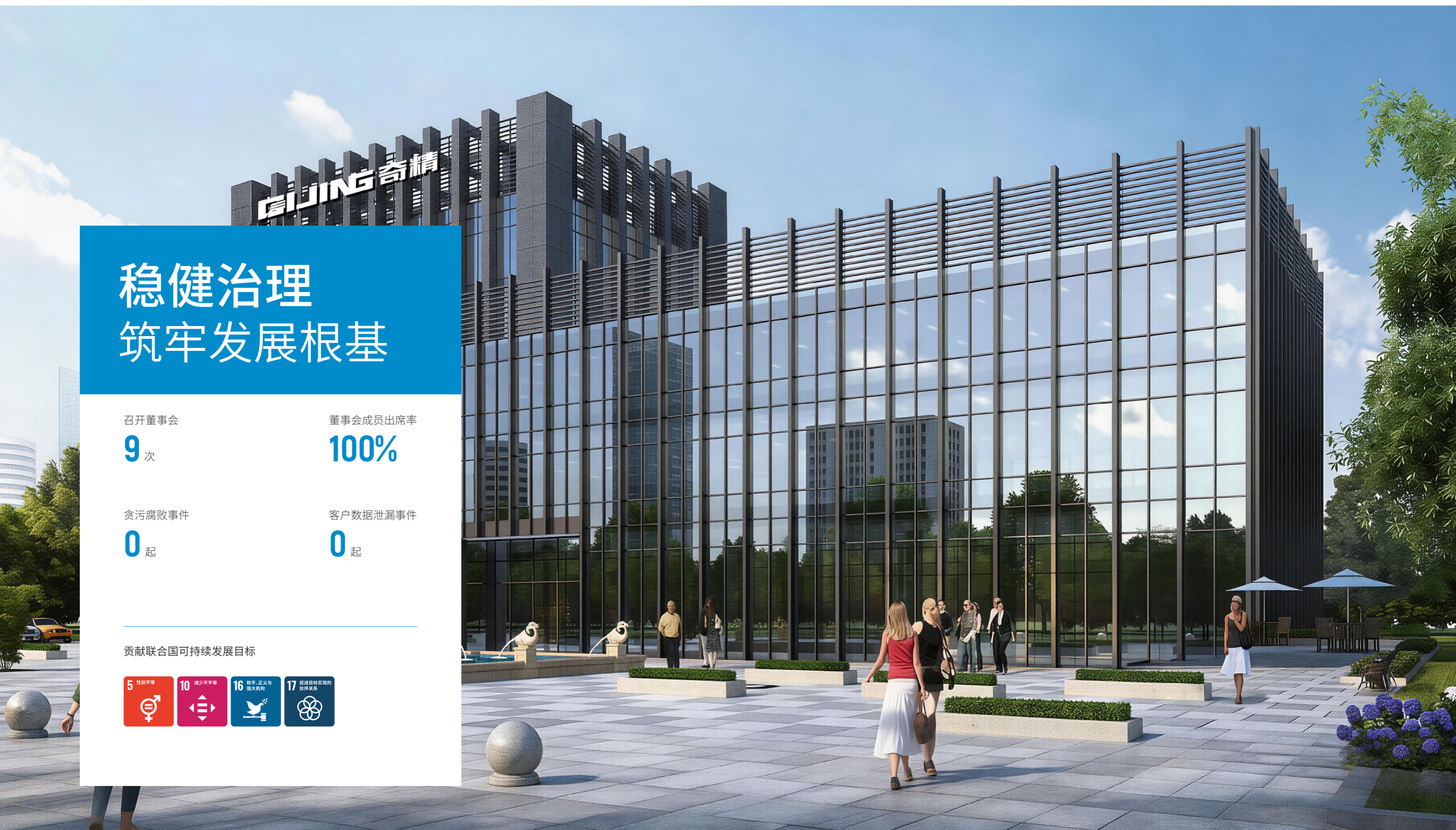
贪污腐败事件

0 起

客户数据泄露事件

0 起

贡献联合国可持续发展目标



# 夯实公司治理

## 治理

- 公司董事会下设战略、审计、提名、薪酬与考核四个专门委员会，其中战略委员会负责审核 ESG 重大事项。公司已制定《公司章程》《股东会议事规则》《董事会议事规则》等系列制度，规范治理运作。

## 战略与管理方式

- 公司通过法定信息披露、投资者沟通渠道及股东会网络投票等方式，保障所有股东，特别是中小股东的知情权、参与权和表决权，确保重大决策的透明度与广泛参与。

## 影响、风险和机遇管理

- 公司对关联交易、对外担保及内幕信息管理 etc 等实施专项管控，旨在从源头预防风险。

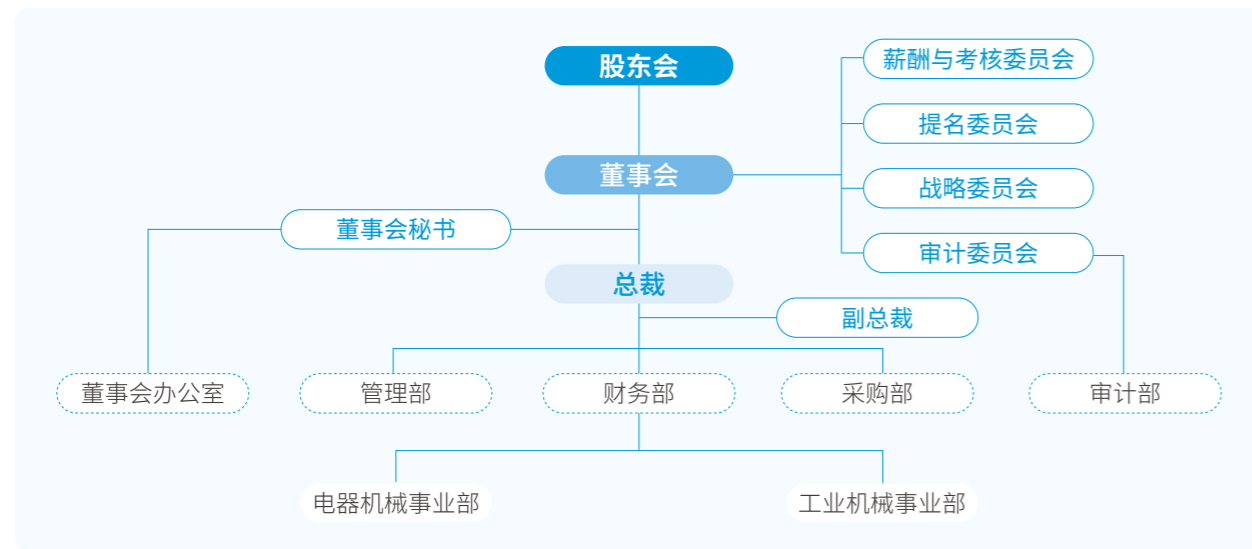
## 指标与目标

- 公司董事会提名注重候选人的专业背景、技能经验与公司需求的匹配。未来，公司将继续完善董事遴选机制，持续优化董事会构成。

## 公司治理体系

公司建立以股东会、董事会、董事会专门委员会及高级管理人员为核心的治理架构，权责清晰、运作规范，旨在保障科学决策、有效监督与稳健运营。董事的提名与遴选严格遵循法律法规与《公司章程》，非独立董事由股东会选举产生，职工董事由职工代表大会民主选举。

2025 年度，公司共召开 3 次股东会，审议并通过包括取消监事会、修订《公司章程》及完成董事会换届在内的一系列重大议案。其中，在 2025 年第一次临时股东大会上，公司依据《中华人民共和国公司法》及自身发展需要，对治理结构进行重要优化，取消监事会，并将其法定职权依法移交至董事会下设的审计委员会行使。



奇精机械组织架构图

## 关键绩效

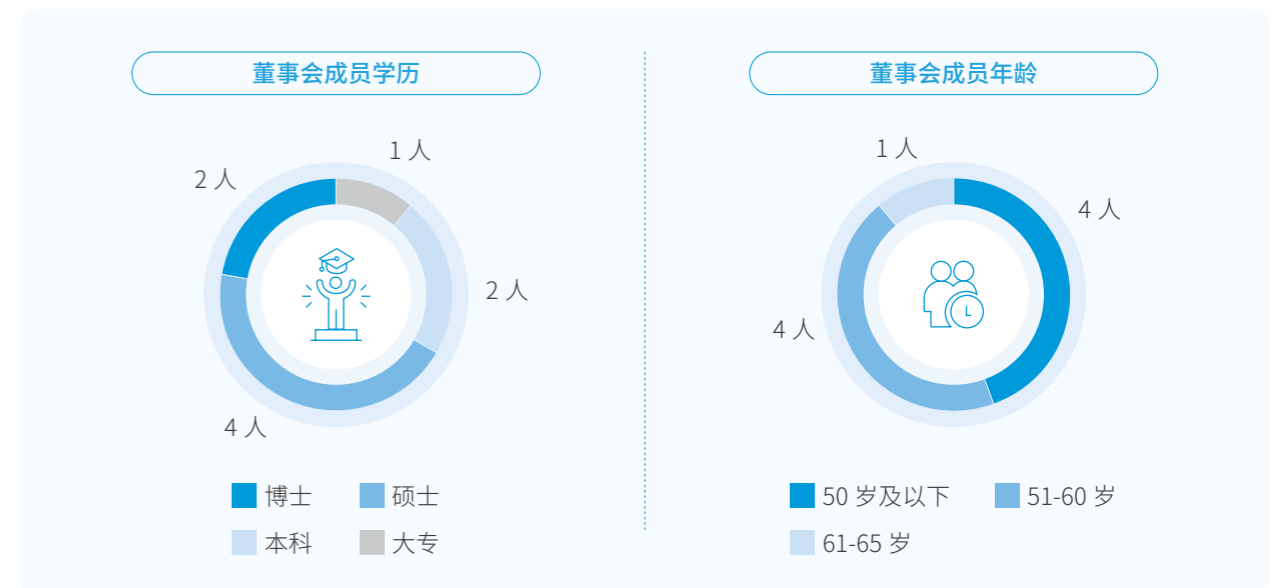


## 董事会有效性与多元化

多元化的董事会是提升治理效能、驱动科学决策的重要保障。公司严格遵守《上市公司章程指引》《上市公司独立董事管理办法》等法律法规、规范性文件及《公司章程》的规定，在审计委员会、薪酬与考核委员会、提名委员会中，独立董事均为 2 名，占半数以上并担任召集人。

在董事选任中，公司全面权衡候选人的教育背景、行业经验、专业技能与工作履历等因素，致力于构建一个视野广阔、能力互补的决策团队，以强化公司应对复杂挑战与把握战略机遇的能力。公司现任 9 名董事来自投资经济、机械制造、工商管理、材料科学、金融学、法律、会计学等多个专业领域，具备深厚的专业素养与丰富的实践经验，超过半数董事拥有硕士及以上学历，其中审计委员会召集人为会计专业人士。董事会中无女性成员，高管团队中有 2 名女性，分别为副总裁兼财务总监和董事会秘书。

根据《董事及高级管理人员薪酬与考核管理办法》，在公司领取薪酬的非独立董事参与公司内部绩效考核，考核指标来源于公司战略及年度目标的分解、岗位职责及分管的重点工作等，形成权责对等、激励与约束并重的治理闭环，有力驱动战略目标的落地与公司价值的提升。



公司董事履历表

类型	姓名	性别	任期	专业能力				
				行业经验	风险管理	财务或会计	法律	投融资
董事长	梅旭辉	男	3年			✓		
董事、总裁	汪伟东	男	13年	✓				
职工董事、副总裁	周陈	男	13年	✓				
董事	王东升	男	3年		✓			✓
董事	李亨生	男	2年		✓			✓
董事	缪开	男	5年		✓			✓
独立董事	单爱党	男	1年	✓				
独立董事	曹悦	男	5年				✓	
独立董事	潘俊	男	4年			✓		

此外，为持续提升治理水平，公司积极组织董事会成员、高级管理人员等参加上海证券交易所、宁波上市公司协会等机构举办的专题培训，内容涵盖 ESG 信息披露、公司治理与高质量发展等前沿议题，有效提升核心团队的专业认知与战略视野，帮助公司紧跟监管要求与市场趋势，将先进的治理理念融入决策与运营，为公司的规范运作与可持续发展提供坚实支撑。

投资者权益保护

公司秉承公平、公正、公开的原则，致力于构建透明、畅通、互信的投资者关系。公司制定并持续修订《股东会议事规则》《投资者关系管理制度》《媒体采访和投资者调研接待管理制度》等制度，以切实保障所有投资者，尤其是中小股东的合法权益。

规范的信息披露与多渠道沟通

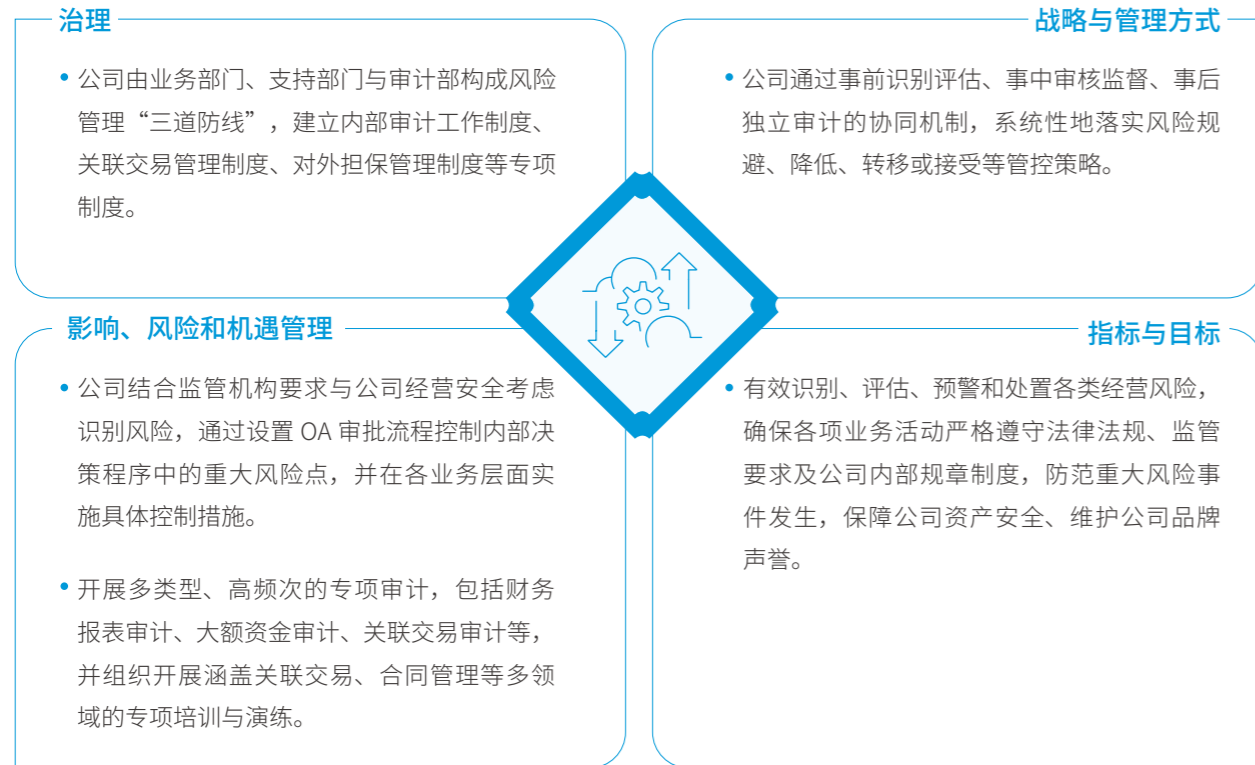
公司严格按照监管要求履行信息披露义务，确保信息的真实、准确、完整、及时。在 2025 年度，除法定披露外，公司通过多样化的渠道与投资者保持紧密互动，包括但不限于：投资者热线电话与邮箱、上证 e 互动平台、现场调研、业绩说明会、股东会以及参与外部券商策略会。我们始终保持沟通渠道的畅通，对市场关切予以积极专业的反馈，平等接待各类投资者的调研，有效传递了公司价值并增进市场认同。

切实保障股东知情权与参与权



每股派发现金红利 <b>0.2</b> 元	披露定期报告 <b>4</b> 份	临时报告 <b>50</b> 份	
召开投资者交流活动 <b>3</b> 次	接待投资者调研 <b>5</b> 次	上证 E 互动问答 <b>24</b> 次	其他投资者关系活动 <b>4</b> 次

# 稳健合规运营



## 风险管理与内控合规

公司建立与业务运营相结合的风险管理框架与内部控制机制，旨在系统性识别、评估、应对与监控各类风险，保障公司稳健经营与合规发展。

### 风险管理

公司建立“三道防线”风险管理体系，通过事前识别评估、事中审核监督、事后独立审计的协同机制，系统地落实风险管控策略。



终止高风险业务；建立多元化供应商体系和战略储备库存。

风险规避

风险降低

加强内部控制管理，如优化流程、加强培训减少操作失误。

利用保险或合约分散风险，如购买商业保险等。

风险转移

风险接受

对低概率、低影响风险制定应急计划，如自然灾害预案。

风险控制策略

### 内部控制

公司的内部控制借助多样化工具与常态化监督，使控制要求深度融入日常运营，形成持续改进的监督闭环。



生产、品质等核心业务程序依据体系文件执行；职能业务条线主要通过通知、规范及 OA 流程进行管控。公司治理层面已形成相应的议事规则与制度汇编。



审计部负责对关键业务领域开展合规审查，并于年末依据《企业内部控制基本规范》等进行内控有效性评价，针对发现问题督促整改。

### 风险文化建设

公司组织开展涵盖关联交易管理、合同审查专项培训，提升员工合规与风险意识。



公司开展关联交易管理培训



公司开展合同审查培训



公司开展关联交易管理、合同审查专项培训

3 场

共有

192 人次参与



## 税务管理

公司致力于构建与业务深度融合的税务管理体系，通过修订《设备管理制度》《费用报销管理规定》等一系列内部制度，持续完善税务管理的制度基础。

### 完善税务管理组织架构

#### 总部管理

财务部设立的报告信披中心为公司税务管理的核心部门，配备经理与专门业务人员，分别负责出口退税及其他全盘税务工作。

#### 子公司管理

各子公司财务部门负责其本地税务事项，工业机械事业部财务对海外工厂税务进行日常管理，总部报告信披中心提供后端支持与专业指导。

### 加强税务风险管控

公司强调前端防控，将风险识别与控制措施嵌入合同审核、流程审批及业务发起等初始环节（例如在费用报销流程中前置税务票据审核），而非依赖事后处理，以实现税务风险的过程化管理。

### 提升税务管理效能



建设系统化风控机制

通过强化流程与内控，定期进行税务自查，积极与税务机关沟通协作，并着手建立风险预警机制，系统性提升税务合规水平与信誉。



深化专业能力培训

组织员工参与纳税人俱乐部等外部专业培训，并计划引入内训课程，聚焦于最新税收政策与案例解读，以持续更新团队知识库，确保实操的准确性与前瞻性。



推动经验总结与传承

对过往税务管理事项进行梳理复盘与归纳总结，形成内部知识沉淀，为未来同类业务的税务处理提供实践借鉴，从而有效规避重复性风险，保障公司稳健运营。

#### 关键绩效

纳税总额  
**1,604.28** 万元



## 恪守商业道德

坚实的商业道德是企业可持续发展的根基，也是构建公平市场环境、推动行业健康发展、服务国家经济大局的责任担当。为此，奇精机械将“诚信”与“合规”置于经营战略的核心，建立并实施贯穿业务全链条的道德治理体系，积极维护市场秩序竞争、优化区域营商环境，为国家建设“统一大市场”贡献力量。

### 商业道德与反腐败

公司严格遵守《中华人民共和国刑法》《中华人民共和国反洗钱法》《中华人民共和国反垄断法》等法律法规，并建立《责任追究制度》《员工行为准则》等内部规章，要求员工忠实履职，禁止任何以权谋私、滥用职权、损害公司利益及商业贿赂等行为。此外，公司制定了《关于开展反腐及规范员工工作态度与行为的通告》，将适用范围覆盖至全体员工及外部供应商等商业伙伴。

#### 关键绩效

贪污腐败事件

**0** 起

#### 为确保有效监督，公司设立了以下举报与处理机制

举报渠道

设立举报电话（0574-59950896）、邮箱（sj@qijing-m.com）及信箱，鼓励内外部人员实名或匿名举报，并设有奖励机制。

处理流程

公司审计部为举报信息归口管理部门，负责管理举报信箱、邮箱及电话，接收实名或匿名举报。记录举报内容并及时向总裁报告；对接受的举报进行调查并将调查结果向总裁报告。

举报人保护

建立保护机制，对实名举报人的信息及内容予以严格保密，严禁任何报复或打击行为。

## 反不正当竞争

公司坚持公平竞争原则，恪守《中华人民共和国反不正当竞争法》《中华人民共和国反垄断法》等法律法规。尽管公司业务不直接涉及市场终端销售与垄断情形，但在经营活动中明确禁止围标、陪标等不正当竞争行为，并将此作为招标采购过程中的基本要求予以落实。为切实保障公平竞争，公司建立了过程监督机制，由审计部参与招标工作，对相关环节的合规性与公平性进行独立监督。

此外，公司积极响应国家纵深推进全国统一大市场的决策部署，于 2025 年 9 月“中国公平竞争政策宣传周”期间，通过官方渠道发布“统一大市场，公平竞未来”主题宣传内容，主动宣导与提升内外部公平竞争意识。

## 严守信息安全

公司以“持续改进、主动防御”为指导原则，建立完善的安全防护体系，严格执行《信息安全管理制度》《数据库管理制度》《系统运行维护管理制度》等管理制度，并已取得通过《数据管理能力成熟度评估模型》（GB/T 36073-2018）国家标准 2 级认证。报告期内，公司通过技术、管理、人员三管齐下，实现整体安全风险评分从中位降至偏低水平。

### 健全安全管理架构

公司建立层次清晰、权责明确的信息安全管理架构，严格遵循职责分离原则，禁止关键岗位兼任，并强调全员安全责任，要求所有员工遵守公司信息安全管理制度、保护个人账户密码并参与安全意识与技能实践，实现从决策、执行到全员参与的全覆盖，兼顾日常运维与应急响应的需要。

公司管理部下设 IT 信息中心，负责公司网络安全工作的具体执行与日常管理。

#### 具体职责

**1** 统筹公司整体安全技术体系规划与建设；

**2** 负责公司整体网络架构的设计、实施、运维与安全防护；

**3** 负责服务器、操作系统等的建设、运维与安全加固；

**4** 负责核心业务系统、数据库的运维与安全。

### 完善安全防护体系

公司采取多层次的技术与管理措施：在网络边界方面，通过部署新一代防火墙、入侵防御系统及实施网络分段隔离，提升边界防护水平；在数据安全方面，对敏感信息实施端到端加密，并部署数据库审计与防护系统，以保障数据在传输与存储过程中的机密性；在终端管理方面，全面部署终端检测与响应（EDR）系统与云桌面管理，并强制推行全公司范围的双因素认证，有效提升终端设备的安全防护能力。

### 安全专项整改行动

公司从技术防御、内部管控、合作伙伴及数据源头等多个层面系统性地提升公司的整体信息安全水平。

#### 脆弱性专项治理

建立常态化的技术检测机制，包括开展 APT（高级持续性威胁）与 EDR（终端检测与响应）系统的联动日志审计，以及每季度对关键业务系统进行渗透测试，主动发现并修复安全漏洞。

#### 权限清理专项整改

完成全公司范围的账号权限梳理工作，集中清理冗余、过期的权限。在此基础上，推动权限管理的流程化，实现从权限申请、审批到事后审计的闭环管理。

#### 供应链安全专项整改

将安全管理延伸至供应链，对全部供应商进行系统弱密码安全评估。同时，为加强核心数据的保护，已与 4 家关键系统服务商签订专门的数据保护协议。

#### 客户信息保护专项整改

在客户数据管理上，公司遵循并实施“数据收集最小化”原则，从源头规范客户信息的采集范围，以降低数据滥用和泄露的风险。



### 加强监控及应急管理

公司建立系统的安全监控、审计与应急响应机制。在监控层面，部署安全信息和事件管理 (SIEM) 系统，建立异常行为分析模型，并实施 7×24 小时持续监控。审计机制包括每半年开展一次内部安全审计、聘请第三方机构进行年度评估，以及对关键系统实施代码安全审计。在应急响应方面，公司制定《网络与信息安全管理应急预案》，并每年组织一次大规模信息安全演练，并与专业安全公司建立应急协作关系，以提升对安全事件的整体应对能力。



2025 年公司

无重大信息安全事件发生

客户数据泄漏事件

0 起



### 信息安全文化建设

公司致力于构建“人人都是安全员”的安全文化，要求关键岗位的新员工完成 4 学时的信息安全培训。此外，还面向安全管理员等特定岗位开展专项技术培训。在实践层面，公司定期组织开展钓鱼邮件模拟测试，以检验和强化员工的日常防护能力。



钓鱼邮件点击率从 10% 下降至

0%

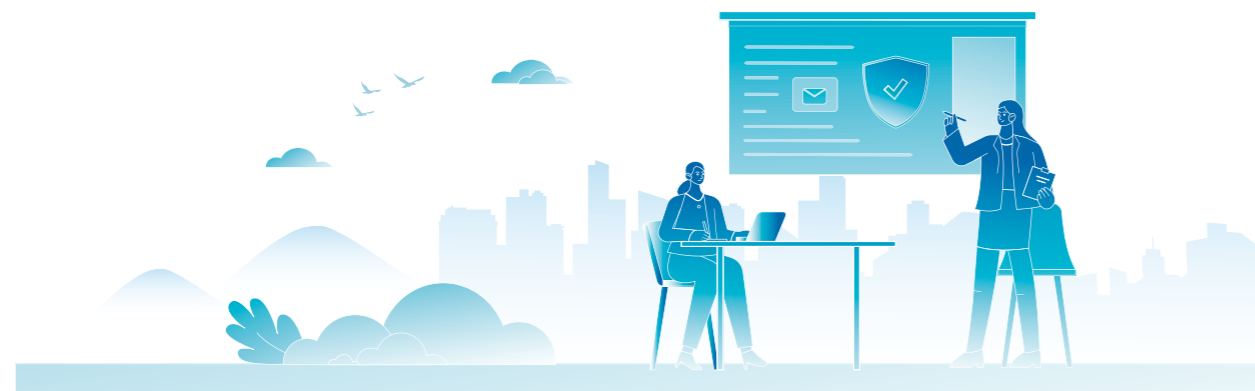
开展信息安全培训

2 次

关键岗位员工

(有电脑、有系统操作号及系统用户) 培训覆盖率

100%



### 强化安全责任，筑牢保密防线

2025 年 6 月 27 日，公司组织新员工开展信息安全与保密专题培训，由 IT 信息中心围绕信息物理安全和数据安全两大核心，系统讲解涉密文件管理、系统防护策略及移动存储介质使用规范，结合案例剖析强调保密纪律与责任意识。通过此次培训，新员工进一步筑牢“保密无小事”的安全观念。



新员工信息安全与保密专题培训

## 推动数智转型

公司以“战略引领、数字贯通、生态赋能”为核心理念，系统构建“技术标准—业务流程—数据驱动”三位一体实施框架。公司获评省、市两级数字化车间及国家级智能制造优秀场景。



### “智造+智管”双引擎，实现技术与管理的深度协同

公司与上海交通大学材料所合作，承担市级数字孪生重大科技项目，通过构建虚实同步的系统，利用模型实时优化参数，实现了质量提升、成本降低，并将样品试制周期从数次物理试验大幅缩短至近乎免试制。



荣获“国家级智能制造优秀场景”

# 低碳运营 赋能绿色发展

环保总投入

**236.66** 万元

重、特大突发环境事件  
或生态破坏事件

**0** 发生

自建光伏发电量

**3,501.04** 兆瓦时

贡献联合国可持续发展目标

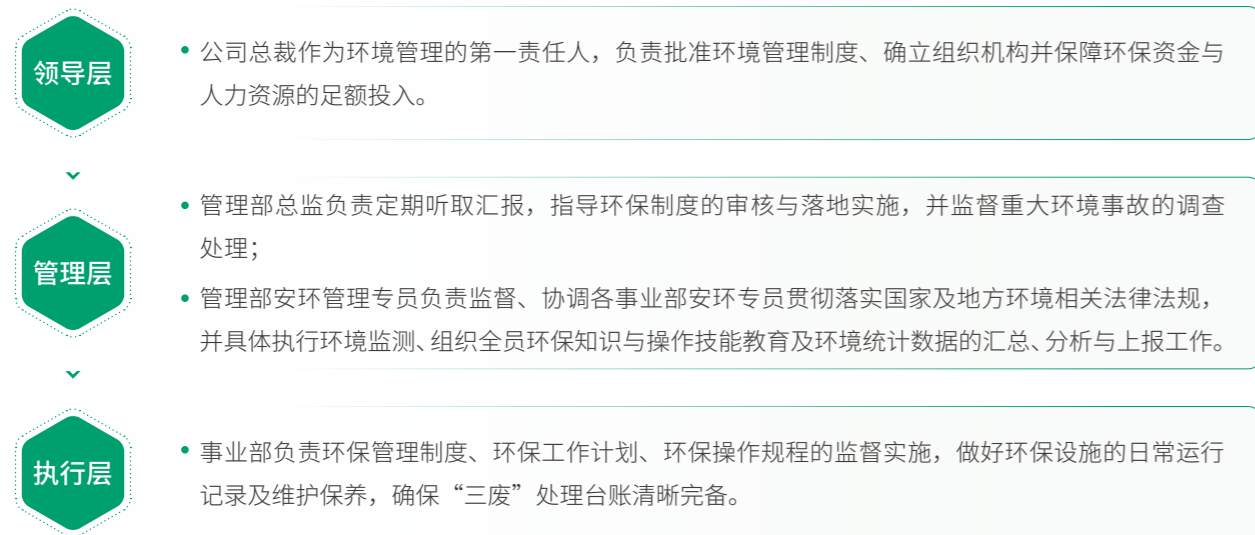


# 环境管理

奇精机械深植绿色发展理念，并将其全面融入公司生产经营各环节。通过建立并持续完善环境管理体系，健全环境风险防控机制，积极培育全员环保文化，稳步提升环境管理水平，致力于实现生产经营与生态环境的和谐共生。

## 环境管理体系

奇精机械严格遵守《中华人民共和国环境保护法》《中华人民共和国环境影响评价法》等国家及地方环境保护相关法律法规，制定公司环境管理相关内部制度，坚持执行严格的环境管理标准，落实环境保护长效机制。报告期内，公司未发生重、特大突发环境事件或生态破坏事件，亦未因生态环境问题或环境违法事件被有关主管部门处罚。



**关键绩效**

环保总投入  
**236.66** 万元

**关键荣誉**

奇精机械梅桥工厂获评“国家级绿色工厂”

**环境认证与审计。**公司持续推进环境管理体系的建设与认证。报告期内，公司顺利通过 GB/T 24001-2016 / ISO 14001:2015 环境管理体系复审，覆盖齿轮轴、轴套、离合器及汽车动力总成关键零部件等核心业务及所属主要生产场地，并每年通过第三方认证机构进行一次 ISO 环境管理体系的监督性审核，每 3 年进行一次再认证审核，以全面验证环境管理体系运行的有效性，持续优化环境管理表现。

**关键荣誉**

GB/T 24001-2016 / ISO 14001:2015 环境管理体系认证

**环保文化培育。**公司致力于通过多样化的赋能方式提升全员环保意识，制定环保培训相关内部管理规范，从制度层面完善了环保培训体系。我们定期开展相关环境管理主题宣传培训，同时积极鼓励并支持员工考取环境管理相关的专业资格认证，以确保环保文化深入人心。报告期内，公司共有 2 名员工通过考核并取得工业固体废物处理处置高级工职称，另有 1 名员工顺利获得工业废气治理高级工认证。

**关键绩效**

公司开展环境保护专项培训	参训员工
<b>1</b> 场次	<b>5</b> 人次

## 环境风险管理

奇精机械高度重视环境风险管控，致力于构建并持续完善环境风险管理与应急响应体系。公司通过不断健全风险防控机制，定期组织开展环境风险评估与隐患排查治理工作，强化环境应急管理全流程能力建设，持续提升环境安全韧性，确保在面对潜在环境挑战时具备敏捷的反应能力与高效的处置能力。

**风险评估与隐患排查**

公司通过开展系统性的风险识别与隐患排查，全面研判并管控生产过程中的潜在环境影响。报告期内，我们针对各厂区的生产单元开展了深度的环境风险评估，识别出包括火灾、化学品泄漏、管道破裂及设施故障在内的多项风险因素，明确各类风险对大气、土壤及地表水的潜在危害程度，并针对性制定分级应对策略，各厂区按区域实行责任人分包制度，按照制定的检查表每日进行点检，并建立了安环检查相关的微信工作群，对发现的隐患及问题及时反馈，同时对于小部分监控及巡查不太方便的地下管道改造成明管，能直观有效的进行监控。此外，为实现隐患闭环治理，公司建立了隐患排查和内部报告奖励制度，由公司安环专员定期对厂区各环境风险点存在的环境风险进行隐患排查，逐一制定整改计划、明确整改责任及时限，并全程监督整改措施落实到位，确保各类潜在风险可防、可控。

## 企业风险单元

环境风险单元	事故原因	事故影响	应对策略
生产车间、油库	发生火灾	污染大气、土壤和地表水	定期巡检仓库，做好防火防潮工作，汛期做好防汛工作，禁止非工作人员靠近储存场地。
化学品仓库	化学品（乙醇、脱脂剂）泄漏	污染土壤和地表水	定期巡检仓库，做好防火防潮工作，汛期做好防汛工作。禁止非工作人员靠近储存场地。
天然气	管道发生泄漏、爆炸	污染大气环境	定期巡检仓库，做好防火防潮工作，汛期做好防汛工作。禁止非工作人员靠近储存场地。
废水处理设施	废水处理池管道破损导致废水直排	污染土壤和水环境	各岗位设置专人负责，定期巡检设备，定期维护，并记录运行情况。
废气处理设施	废气处理设施异常导致废气超标排放	污染大气环境	
危废堆放区	防腐防渗不到位	污染土壤和地表水	地面防渗、导流措施到位，禁止非工作人员靠近储存场地。

## 环境风险监控

为实现环境风险的实时预警，公司构建“数字化监控+常态化巡查+合规性监测”三位一体的立体化环境风险监控体系。

## 数字化监控

**废气排放：**在熔化、压铸废气处理环节安装用电监控联网环保系统，实时监测设备运行状态，确保存续期间设施有效运行。

**危废监管：**危险废物仓库安装视频监控设施并接入环保联网系统，对危废的出入库及转运过程实施全天候可视化监控。

## 常态化巡查

**日常巡检：**操作人员定期对废气塔、油烟净化器等设施进行检查，并做好巡检记录。

**专业巡查：**安环专员定期巡查各环保处置设备、雨污水管线及厂区周边环境，及时发现并处置潜在风险隐患。

## 合规性监测

**第三方检测：**每年开展两次第三方“三废”（废水、废气、噪声/固废相关）检测，通过定量的专业数据监控，确保各项污染因子持续符合国家排放标准。

**环境应急管理。**公司严格遵守《中华人民共和国突发事件应对法》《突发环境事件应急预案管理暂行办法》及相关法律法规要求，建立并持续完善突发环境事件应急管理体系。各厂区立足实际生产运营特点，分别编制《突发环境事件应急预案》并按规定完成主管部门备案，同时通过定期组织应急预案实战演练，稳步强化环境污染突发事件的预防、预警与应急处置能力。此外，为提升应急响应效率，公司设立突发环境事件应急救援指挥部，下设专职环境保护应急队伍，全权负责突发环境事件的现场处置与统筹协调工作，保障重大环境事件发生时，各项应急处置措施高效、有序落地。

## 关键绩效

公司开展环境相关应急演练

1 次

参训员工

5 人次

## 应对气候变化与能源管理

气候变化是人类社会共同面临的重大全球性挑战。积极应对气候变化不仅是企业履行社会责任的核心体现，也是保障企业可持续发展的战略选择。奇精机械深刻认识到应对气候变化的重要性与紧迫性，持续探索绿色低碳转型路径，积极推进节能降耗与低碳发展工作，为全球低碳治理贡献奇精力量。

## 气候治理

奇精机械以公司环境管理架构为基础，构建系统化的应对气候变化治理架构。公司总裁作为气候治理最高决策与监督层，全面统筹、监督并指导公司应对气候变化与能源管理工作；管理部作为职能管理部门，牵头推进各项管理举措落地实施，形成自上而下、权责清晰的气候治理机制。

## 影响、风险与机遇管理

为应对气候变化带来的潜在影响，公司已将气候相关风险与机遇的识别与分析纳入常态化管理，并以此为基础制定了系统性的战略转型规划。针对高温、台风等极端天气事件，公司专门编制并备案《防汛防台抗灾应急预案》，明确应急组织体系、预警响应流程、现场处置规范及灾后恢复机制，定期组织专项演练与培训，持续提升整体防范和应对能力，确保在极端气候条件下运营的韧性与业务连续性。

类别	风险 / 机遇类型	风险 / 机遇描述与潜在影响	应对策略
实体风险	急性风险	<ul style="list-style-type: none"> <li><b>极端天气影响生产基地：</b>国内生产基地部分位于台风多发区域，台风可能损毁精密生产设备、仓储设施及厂房；部分基地或面临洪涝风险，导致生产中断；海外基地可能遭遇热带风暴等灾害，冲击供应链稳定性。</li> <li><b>供应链中断：</b>极端天气（暴雨、暴雪、台风）导致钢材等主要原材料运输受阻，国际物流中断影响海外订单交付；下游家电、汽车厂商因极端天气停产，短期减少订单需求。</li> </ul>	<ul style="list-style-type: none"> <li>建立极端天气常态化预警机制，提前加固生产仓储设施、备份核心设备；</li> <li>优化供应链布局，建立多元化原材料采购渠道及应急库存；</li> <li>购买财产保险及供应链中断相关保险，降低灾害损失；</li> <li>制定生产中断应急预案，保障灾后快速复工复产。</li> </ul>
	慢性风险	<ul style="list-style-type: none"> <li><b>高温天气：</b>全球变暖导致夏季极端高温频发，精密加工车间温度失控影响产品精度，增加废品率；仓储环境温湿度失衡，可能导致钢材锈蚀、精密零部件性能下降。</li> <li><b>能源需求激增：</b>高温天气下车间冷却、设备降温等用电需求大幅上升；极端低温天气增加北方供应链节点供暖能耗。</li> <li><b>水资源短缺：</b>慢性干旱导致生产用水供应不足，限制产能发挥。</li> </ul>	<ul style="list-style-type: none"> <li>推广节能设备与技术，优化能耗管理，降低电力消耗；</li> <li>建立水资源循环利用系统，拓展备选水源，应对水资源短缺；</li> <li>定期开展设备维护，提升高温、低温环境下设备稳定性。</li> </ul>

类别	风险 / 机遇类型	风险 / 机遇描述与潜在影响	应对策略
转型风险	政策和法规	<ul style="list-style-type: none"> <li><b>国际碳关税压力:</b> 欧盟碳边境调节机制范围扩大至汽车零部件、家电等产品, 公司核心出口产品需核算全生命周期碳排放, 未达标将面临关税增加风险。</li> <li><b>国内“双碳”政策收紧:</b> 作为国家级绿色工厂, 需满足更严格的碳排放、能耗标准, 现有生产工艺需进一步绿色升级。</li> </ul>	<ul style="list-style-type: none"> <li>定期邀请第三方专业机构编制企业层面温室气体排放检测报告;</li> <li>推进生产工艺绿色升级, 采购节能设备, 降低碳排放强度。</li> </ul>
	市场	<ul style="list-style-type: none"> <li><b>下游客户低碳需求:</b> 国内外核心客户加速低碳供应链布局, 要求零部件供应商提供低碳产品认证; 国内家电、新能源汽车厂商倾向选择绿色制造零部件。</li> <li><b>市场竞争规则变化:</b> 绿色产品认证成为市场准入重要门槛, 缺乏低碳竞争力的产品可能失去市场份额。</li> </ul>	<ul style="list-style-type: none"> <li>加大绿色产品研发投入, 推进产品低碳化升级;</li> <li>加强与下游客户的低碳协同合作, 融入客户绿色供应链体系;</li> <li>优化成本结构, 通过规模化生产摊薄低碳转型成本。</li> </ul>
机遇	产品与服务	<ul style="list-style-type: none"> <li><b>绿色制造政策红利:</b> 国内外支持绿色产业发展的政策密集出台, 绿色工厂、低碳产品可享受补贴、税收优惠等政策支持, 降低转型与发展成本。</li> <li><b>国际化绿色布局:</b> 海外市场绿色能源政策完善 (如《欧洲绿色协议》等), 为企业依托海外生产基地对接当地低碳资源、规避碳关税壁垒、拓展国际绿色市场提供有利条件。</li> </ul>	<ul style="list-style-type: none"> <li>加大绿色产品研发与产能投入, 加速技术成果产业化;</li> <li>依托泰国基地, 对接当地绿色能源资源, 优化能源结构;</li> <li>加强绿色品牌建设, 积极宣传低碳成果, 提升市场认可度。</li> </ul>

## 能源利用与温室气体排放

奇精机械积极响应国家“双碳”目标, 严格遵循《中华人民共和国清洁生产促进法》《中华人民共和国节约能源法》等法律法规要求, 以能源精细化管理为重要抓手, 持续强化低碳设备替代、拓展可再生能源利用、优化能源资源配置, 进一步提高能源效益, 减少温室气体排放与资源损耗, 稳步推进节能降耗工作, 稳步筑牢绿色发展根基。

- 设备  
节能改造

  - 淘汰老旧低效电机, 更换 16 台变频电机, 年节能 1 万千瓦时;
  - 对 36 台注塑机热风干燥烘料桶进行节能改造, 年节能 21.8 万千瓦时;
  - 分批淘汰老旧螺杆式空压机, 引进 4 台节能永磁变频螺杆空压机 (合计功率 315 千瓦), 通过按需调节供气量实现节能, 年节电 9.07 万千瓦时;
  - 采购 7 台电动叉车, 逐步淘汰柴油叉车, 减少化石能源消耗与污染物排放。



- **机床排渣机节能改进:** 调试优化设备控制系统, 在保障边角料顺利排出、不堆积铁销的前提下, 实现排渣机间隔运行, 每天节省 4h 用电时间;
- **CBN 小砂轮替代:** 定制专用 CBN 小砂轮 (耐磨、稳定性好), 针对小工件打磨场景, 降低砂轮耗材损耗。



- **数字化车间:** 引进 116 套关键智能制造装备 (高档数控机床、工业机器人、智能传感与控制装备等), 结合 PLM、ERP、MES 等应用软件及工业大数据平台、能源管理系统, 降低单位产值能耗, 同步提升生产效率、降低运营成本;
- **能源管理系统平台:** 通过 5G+3D 数字化车间项目, 搭建统一能源管理平台, 采用分层分布式体系结构采集、处理各类能耗数据, 开展能耗分析、监控及统计, 对重点能耗设备及计量器具实施精细化管理, 实现全流程精细化节能管控。



- 在满足设计照度要求的前提下, 将生产车间、办公楼 332 只普通照明灯更换为 LED 节能灯, 节电率约 20%, 年节电 1.9 万千瓦时。



- 奇精机械长街工厂建设 2.3 兆瓦 / 4.6 兆瓦时储能项目, 通过用电低谷时段储电、高峰时段放电, 平衡能源供需关系, 减少发电机组频繁启停造成的能源浪费和设备损耗; 同时通过局部调峰功能, 缓解电网拥堵, 降低为应对短期峰值负荷而扩建电网的资源消耗, 进一步提升能源利用效率。



- 公司采用“多点布局、分步实施”模式, 逐步扩大光伏发电覆盖范围, 构建起完善的清洁能源利用体系, 现有项目包括梅桥工厂一期 2 兆瓦屋顶分布式光伏电站、科技园厂区 409.55 千瓦光伏设备及长街工厂 441.09 千瓦光伏设备。截至报告期末, 公司累计光伏装机容量达 2.85 兆瓦, 年均发电量约 300 万千瓦时, 减排效益相当于年节约标准煤约 900 吨、减少二氧化碳排放约 2,400 吨。



长街工厂 2.3 兆瓦 / 4.6 兆瓦时储能项目



电动叉车



变频空压机



屋顶光伏

	指标	单位	2025 年
能源使用	天然气	万立方米	118.08
	汽油	吨	27.43
	柴油	吨	34.46
	外购电力	兆瓦时	50,530.59
	综合能源消耗量 <sup>1</sup>	吨标准煤	7,989.55
	综合能源消耗强度	吨标准煤 / 百万元营收	3.86
	自建光伏发电量	兆瓦时	3,501.04
温室气体排放	直接温室气体排放 (范围一) <sup>2</sup>	吨二氧化碳当量	2,740.12
	间接温室气体排放 (范围二) <sup>3</sup>	吨二氧化碳当量	35,548.27
	温室气体排放总量	吨二氧化碳当量	38,288.39
	温室气体排放强度	吨二氧化碳当量 / 百万元营收	18.52
	温室气体减排量 <sup>4</sup>	吨二氧化碳当量	2,462.98

注：1. 综合能源消耗量计算参考国家市场监督管理总局和国家标准化管理委员会 GB/T 2589-2020《综合能耗计算通则》对公司能源使用量进行折算；

2. 范围一温室气体排放量计算参考《GB/T 32151.29-2024 温室气体排放核算与报告要求 第 29 部分：机械设备制造企业》中化石燃料低位发热量数据及生态环境部和国家统计局发布的《国家温室气体排放因子数据库》中的化石燃料排放系数，对公司汽油、柴油、天然气使用量换算得出；

3. 范围二温室气体排放量计算基于生态环境部和国家统计局发布的《2023 年电力二氧化碳排放因子》全国电力平均二氧化碳排放因子对公司外购电力消耗进行换算得出；

4. 温室气体减排量计算基于生态环境部和国家统计局发布的《2023 年电力二氧化碳排放因子》与《2024 年全国电力碳足迹因子》中全国电力平均二氧化碳排放因子扣除光伏发电电力碳足迹因子对公司光伏发电量进行换算得出。

## 高效资源利用

企业的稳定运营依赖于可持续的资源供应。奇精机械始终秉持绿色发展理念，坚持以可持续和负责任的方式使用和处理资源，为构建资源节约型社会贡献力量。

### 水资源利用

奇精机械严格遵守《中华人民共和国水法》《中华人民共和国水污染防治法》等法律法规，不断健全水资源管理体系，持续优化和实施节水措施，提高用水效率和效益，积极推进节水型企业建设。公司在生产和运营过程中使用的水资源主要来自市政供水，在水源选取方面无重大环境影响，主要生产运营场所均位于水资源风险等级较低的地区。报告期内，公司未发生水资源相关的重大违规事件。



#### 生产工艺节水

针对生产制造环节，公司通过完善循环水系统和引入回收设备，有效降低工业用水消耗。投资三台碳氢清洗设备，清洗液循环利用，减少用水量和废水排放。长街厂区内配备了 6 台循环水冷却塔，实现了冷却水的全循环使用。在铝压铸车间，通过配备脱模剂回收机，实现了脱模剂的回用，同步减少了脱模剂与水资源的消耗。此外，逐步对磨床配备磁性分离器，利用磁性滚筒分离冷却液中的铁屑，使冷却液保持清洁，在延长砂轮和冷却液使用寿命的同时，实现砂轮灰的脱水与回收。



#### 办公、生活用水节约

公司结合硬件升级与雨水回用技术，进一步挖掘办公、生活区域节水潜力。公司对办公楼、车间及食堂进行了节水器具改造，卫生间全面采用自闭式水嘴，小便器采用感应式冲洗阀。同时，充分利用现有资源设置雨水池，将部分雨水经处理后用于卫生间冲洗，年可节约水资源约 1.3 万吨。



报告期内

公司年节约水量共计  
**21,000** 立方米

整体节水率达到  
**6.90%**



指标	单位	2025 年	
总取水量	吨	304,556	
按类别划分的取水量	市政供水	吨	283,556
	其他方式的取水量	吨	21,000
水资源使用			
总用水量	吨	304,556	
循环用水量	吨	42,029.50	
循环用水比例	%	13.80	

## 包材管理

公司以 3R（减量化、再利用、再循环）为指导思想，严格把控包装材料的用量、类型、材质等，努力提高包装材料资源利用效率，推进绿色包装实践。公司日常运营中广泛采用周转箱进行产品收纳与转运，实现包装容器的重复循环使用；针对部分产品，自 2025 年起启用固定可重复利用的金属循环插板框，进一步提升包装材料的耐用性与循环利用率。同时，公司兼顾客户个性化需求，包装方案多依据客户要求定制优化，在满足客户需求的基础上，最大限度减少包装材料浪费。



循环塑料周转箱

## 严控三废排放

奇精机械严格遵循《中华人民共和国水污染防治法》《中华人民共和国大气污染防治法》《中华人民共和国土壤污染防治法》《中华人民共和国噪声污染防治法》《中华人民共和国固体废物污染环境防治法》等国家及地方环保法规和标准，建立了体系完备的环境管理制度，并依托公司环境管理架构统筹负责全公司的污染防治工作，确保三废排放全面符合国家及地方环保法规和标准的限量要求。报告期内，公司未发生重大废气、废水污染物超标或违规排放事件，以及与废弃物处置相关的重大违法违规事件。

公司严格依据《排污单位自行监测技术指南》等国家及行业相关规范要求，制定了涵盖监测点位布设、指标筛选、监测频次设定、分析方法选用等全流程的标准化环境监测方案。为保障监测数据的全面性与公信力，公司构建了“内部运维每日常态化监测 + 外部第三方年度全覆盖检测”的双重监测机制，持续对梅桥厂区、科技园厂区及长街厂区三大生产基地开展周期性环境监测，确保实时掌握各厂区污染物排放，以及时响应、处置超限排污情况。

## 废水排放

公司秉持“清污分流、分类处理”原则，对生产及生活废水实施全流程严格管控。公司的主要废水包括生活废水、车间生产废水及园区雨水，废水监测指标全面覆盖 pH 值、化学需氧量（COD）、悬浮物、氨氮、总磷、总氮、阴离子表面活性剂（LAS）及石油类等关键污染因子。公司针对不同污染物特性采用差异化处理工艺：酸碱废水通过中和法处理；含 COD、氨氮、总磷、悬浮物及重金属的废水采用化学沉淀工艺；含石油类废水通过气浮 + 化学沉淀 + 压滤组合工艺深度净化。通过综合治理，有效降低水污染物排放浓度，确保废水稳定达标排放。

指标	单位	2025 年
废水排放总量	万吨	4.50
化学需氧量（COD）排放量	吨	1.227
氨氮排放量	吨	0.039
总氮排放量	吨	0.054
总磷排放量	吨	0.015
悬浮物排放量	吨	0.136

## 废气排放

我们严格执行《大气污染物综合排放标准》的要求对废气排放进行管理，公司排放的主要废气污染物包括氮氧化物、二氧化硫、非甲烷总烃、酸雾及颗粒物等。针对不同废气成分，公司配置专用治理设施：针对颗粒物，采用布袋除尘与水喷淋技术进行处理；针对二氧化硫与氮氧化物，主要采取水喷淋方式进行净化；对于非甲烷总烃，实施水喷淋与活性炭吸附相结合的工艺；针对生产加工中产生的油雾，专门配置了静电吸附净化器（油雾净化器）进行处理。此外，针对部分特殊工序产生的复合污染物，公司额外辅以碱液喷淋等强化处理手段，全面提升废气净化效果。

指标	单位	2025 年
废气排放总量	万立方米	42,174.48
氮氧化物 (NO <sub>x</sub> )	吨	0.133
硫氧化物 (SO <sub>x</sub> )	吨	0.133
挥发性有机物 (VOC <sub>s</sub> )	吨	0
颗粒物排放量 (PM)	吨	3.67

## 废弃物管理

公司建立规范化废弃物分类管理体系，严格区分一般工业固废、可回收工业固废、生活垃圾与危险废弃物，明确分类处置流程，践行“减量化、资源化、无害化”废弃物管理目标。

### 源头控制

工艺创新与设备升级	环保材料替代	油品降级使用
持续改进生产工艺，通过提升自动化设备水平和优化加工参数，从源头上降低边角料及次品的产生率。	积极采用环保型原辅材料，减少生产过程中的有害物质添加，降低末端处置压力。	对生产产生的废油实施“静置—沉淀—过滤”处理，确保部分废油可降级回用于对油质要求较低的工序，实现资源化利用。



一般废弃物  
与生活垃圾



危险废弃物

公司积极推进资源循环利用，生产过程产生的一般工业固废，交由专业机构（浙江红葫芦再生资源回收有限公司）回收处理；可回收工业固废如废纸、废铁等由资源回收单位回收处理；不可回收一般工业固废委托有资质单位合规处置；办公及生活区域生活垃圾统一交由环卫部门无害化清运。

公司严格遵守《中华人民共和国固体废物污染环境防治法》《国家危险废物名录》等相关法律法规、规范性文件，对铝灰、污泥及废油类等危废实施重点管控。我们建立了严格的转移处置机制，所有危险废弃物均委托具备相应资质的第三方单位进行处理：其中铝灰与污泥主要通过有资质单位进行回收利用，废油类物质则交由有资质单位进行燃烧处理，确保危废转移处置全流程合法合规。

### 金属碎屑循环处理，实现资源减量与价值回收

公司积极推行循环经济模式，在生产环节引入金属碎屑集中处理系统。该系统通过对生产废料进行粉碎、甩油及压块处理，实现了切削油的高效回收和再利用。这一举措不仅有效规避了废油泄露对环境的潜在风险，更通过资源的循环利用，实现年均切削油回收价值约 250 万元。



指标	单位	2025 年
无害废弃物产生量	吨	5,877.42
无害废弃物回收量	吨	5,875.58
无害废弃物处置量	吨	1.84
有害废弃物产生量	吨	214.97
有害废弃物回收量	吨	0
有害废弃物处置量	吨	214.97

## 噪声污染防治

公司重点关注生产运营对厂界周边环境的影响，系统识别主要噪声源，并依据《排污单位自行监测技术指南》等技术指南明确监测频次，确保厂界噪声符合《工业企业噪声卫生标准》要求。公司定期委托有资质的第三方检测机构对厂界噪声进行检测，确保噪声排放符合相关标准，维护周边良好的声环境质量。

# 创新协同 链动共赢生态

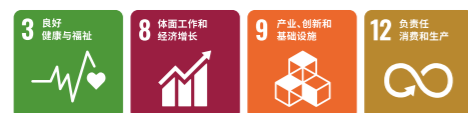
研发投入

**7,209.44** 万元

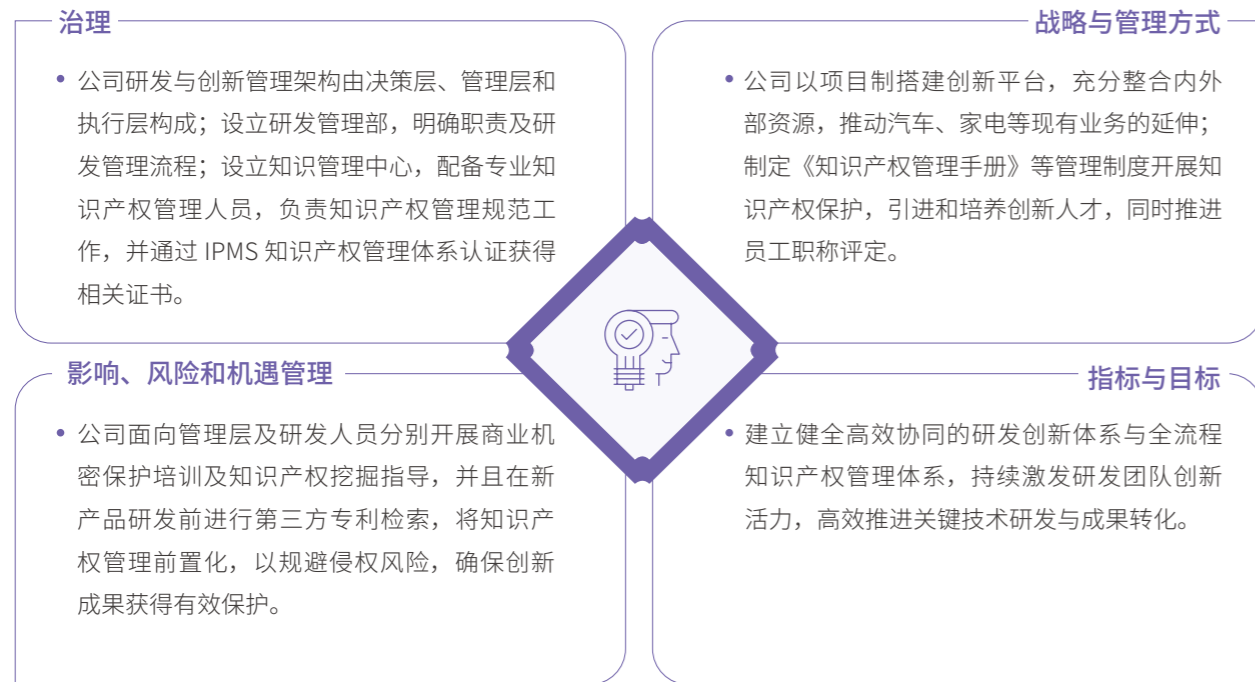
年度新增实用新型专利授权

**2** 项

贡献联合国可持续发展目标



# 激活创新动能



## 研发管理体系

奇精机械坚持“引领工业技术领域创新与变革”的企业使命，建立体系化的研发管理体系，依托清晰的治理架构与项目制运作模式，旨在持续推动技术创新与成果应用，从而支持业务发展，提升公司整体科技竞争力。

### 关键绩效



### 研发与创新管理体系

公司研发与创新通过分层管理确保研发方向对齐公司战略，创新项目高效落地。创新研发架构确保研发活动对齐公司目标。2025 年，电器机械事业部重新梳理研发与创新架构，内设创新项目中心，以专注于战略与创意项目。公司研发工作主要依据项目制开展，进行平台化管理，整合内部设备资源及校企合作等外部资源。公司通过事业部层面对项目完成率、成果转化量等情况进行考核，形成实质的激励依据。

### 电器机械事业部研发与创新管理架构



### 工业机械事业部研发与创新管理架构



### 建设科研人才队伍

公司通过多项举措加强科研人才的培养与留任：组织三维软件、项目管理等专业技能培训；打造公司专用数控编程课程，持续培养内部技术骨干；采用“以老带新”模式，由技术骨干领军，通过项目制为年轻人才提供实践课题；同时，公司明确了包含短期、长期及荣誉在内的激励机制，并通过组织技术交流会、与主机厂开展共创会及团队活动，构建可持续的人才梯队。



三维软件培训

## 优秀创新成果

2025 年, 公司的研发聚焦于技术突破、材料替代与新应用拓展, 取得多项实质成果:

<b>关键技术自主化</b>	自主开发高精度齿轮挤压模具, 替换原来使用的日本进口模具, 结合公司内部工艺改善, 使齿轮制造精度提升 2 级, 同时实现生产效率的提高。
<b>材料替代与降本</b>	推行镀锌板替换冷板以降低成本, 采用国产 POM 塑料替代进口以规避供应链断供风险。
<b>产品应用拓展</b>	将现有技术横向拓展至干衣机、E-bike 行星减速器部件等新领域。 专项技术开发: 完成采集橡胶树胶剂专用工具的刀具开发, 并开展储能电磁模块部件的前沿研究; 实现商用车高压喷射核心零部件量产; 开发四驱两驱转换机构的重要零部件, 能有效的减少汽车能耗。
<b>关键产品国产化</b>	通过技术攻关、工艺优化, 实现不同主机厂发动机电磁阀控制机构三款关键零部件的国产化, 显著缩短研发周期, 大幅降低客户采购成本, 提升成本竞争优势。

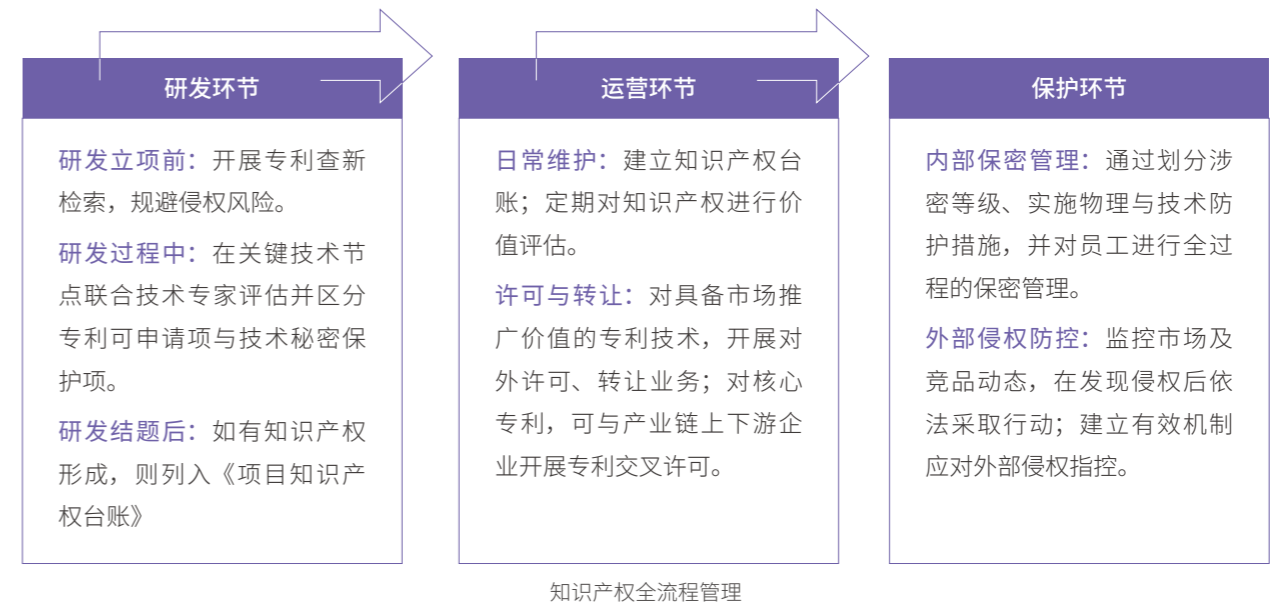
### 关键绩效



## 知识产权管理

公司构建“全流程保护、规范化运营、高价值转化”的知识产权管理体系, 适用于全体部门及员工, 实现专利、商标、技术秘密等知识产权的有效布局, 防范侵权风险, 提升企业在产业链中的核心竞争力。

公司管理部下设知识管理中心, 承担知识产权管理职责, 主要负责公司专利、商标、著作权等知识产权的申请与维护, 具体涵盖办理材料的收集、汇总与递交, 完成注册登记手续, 并组织实施相关激励工作。



### 实施知识产权激励

对于申请环节, 员工创新成果在获得专利受理和授权后, 可获得现金奖励; 对于转化环节, 若知识产权产生许可或转让收益, 或应用于生产带来实际效益, 相关团队可从中获得收益提成或专项奖金。此外, 公司还通过评选先进、授予荣誉等方式进行激励, 并将成果与员工晋升和评优相挂钩。

### 开展知识产权培训

公司面向全体研发人员组织内部培训与专题讨论, 培训内容主要为: 深入解读公司对于知识产权管理的文件要求, 强化合规意识; 详细介绍公司在专利申请方面的激励措施及与外部专利代理机构的协作细节, 引导研发人员将创新成果有效转化为受保护的知识产权。

### 关键绩效



国家知识产权优势企业



浙江省知识产权示范企业

## 行业交流与合作

公司深度参与行业共建，通过将标准制定中的技术攻坚与广泛行业交流中汲取的洞察相结合，促进技术成果的转化与应用生态的完善，持续助力产业升级与技术进步。

**参与行业标准制定。**公司积极参与《洗衣机牵引器技术要求》国家标准的修订工作，为配套洗衣机离合器刹车系统与牵引器的配套的力矩、行程以及结构方案提供专业的技术论证与实践经验，推动产业链上下游的技术协同与规范化发展。

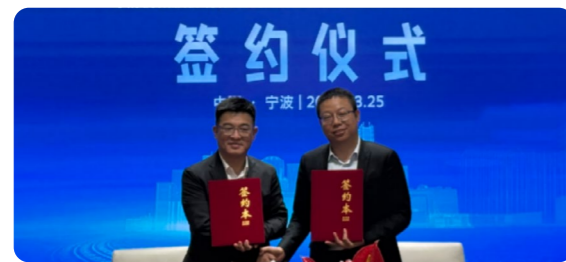


《洗衣机牵引器技术要求》国家标准修订启动会

**加强行业合作与交流。**公司广泛参与北京机床国际展览会、宁波北仑压铸协会技术交流会、冷锻造技术交流会等各类高规格行业活动，致力于与同行业伙伴进行前沿技术探讨，促进知识的共享与资源的对接。

### 携手上海诺通新能源科技有限公司，实现“制造力”与“创新力”的深度融合

2025年3月，奇精机械与上海诺通新能源科技有限公司（以下简称“上海诺通”）正式宣布合资成立“奇精诺通科技（宁波）有限公司”（以下简称“奇精诺通”），通过整合奇精机械在精密制造上的核心能力和上海诺通在新能源技术上的领先优势，打造一家在高温热泵领域技术领先、品质卓越的行业标杆企业。同年10月，奇精诺通热泵产品推介会暨空气源热泵产线首台产品下线仪式顺利举行。本次下线的空气源高温热泵具备高温、高效、高稳定三大核心优势，不仅是奇精诺通在响应国家“双碳”目标、推动制造业绿色转型方面的具体实践，也标志着奇精诺通在高性能热泵产品开发上迈出坚实一步。



奇精机械与上海诺通新能源科技有限公司举行合作签约仪式



奇精诺通热泵产品推介会暨空气源热泵产线首台产品下线仪式顺利举行

### 关键绩效

2025 年度

参与的重要行业交流活动

8 次

参与制订的标准

1 项



## 坚守品质责任

### 治理

- 公司品质管理部门作为专职部门，设立专职岗位及专职机构，并已建立完善的内部质量管理体系，确保质量管理的规范性、有效性，保障产品质量的持续稳定与合规。

### 战略与管理方式

- 基于 IATF 16949 与 ISO 9001 质量管理体系，公司构建产品全生命周期质量管理体系，以智能制造与数字化检测推动过程透明与预防控制，并通过不良品分级管理、全员持续改进激励、分层培训与文化宣贯、供应链协同审核形成闭环管控，系统化提升公司整体产品质量水平。

### 影响、风险和机遇管理

- 公司不仅通过供应商手册对供应商产品质量提出具体要求，还组织跨部门（品质、采购、技术等）团队对供应商开展实地审计，及时发现并降低产品安全与质量风险。

### 指标与目标

- 公司设立质量管理相关目标，包括客诉次数、客诉率、量具校验及时率、供方交付合格率、生产合格率、产品出货合格率，每月定时统计目标实际达成情况。
- 报告期内，公司关键工序自动化检测率与客户质量数据共享水平显著提升。

## 全生命周期质量管理体系

公司已建立覆盖产品全生命周期的质量管理体系，依据《工艺指导书》《检验指导书》等内部标准文件实施规范化作业，通过设定量化目标、推进专项质量改进、推进检测流程的标准化与自动化升级、构建全员质量文化及强化供应链协同管控等一系列举措，将质量要求贯穿于新品开发、量产交付与过程管理的全生命周期，推行推广质量来自于设计，质量来自于制造的理念并贯彻落实，系统保障产品质量的持续稳定与提升。



### 健全质量管理架构

公司各事业部均设有品质管理部，由事业部高层直接统筹，其下配置岗位品质总监、品质经理、品质工程师等专职岗位，并设立品保中心、项目质量中心、质量控制中心、质量保证中心、入库检验中心及计量实验模块等专职机构，通过各层级人员职责明确、分层落实的方式，贯彻公司的质量方针、目标和指标，围绕质量管理体系实施有效监控，从而保障管理效率与决策执行力。

### 推行管理体系认证

公司已通过 ISO 9001 与 IATF 16949 质量管理体系认证, 其中 ISO 9001 认证范围为轴、轴套、洗衣机离合器总成设计、开发、生产和服务; IATF 16949 认证范围为铝压铸零件、注塑零件、冲压零件、机械加工零部件的制造。



### 设定量化管理目标

公司设立质量管理相关目标, 包括客诉次数、客诉率、量具校验及时率、供方交付合格率、生产合格率、产品出货合格率, 每月定时统计目标实际达成情况。2025 年度均完成情况较好。

### 优化产品质量检测管理机制

公司严格执行年度计量设备校准计划并每周更新器具台账, 所有检测活动均严格依据《检验指导书》《工艺指导书》及成品图纸等明确的技术标准文件进行, 确保检测操作与合格判定的统一性和规范性。

### 执行内外部结合的可靠性测试

制定系统的可靠性测试计划。内部测试涵盖盐雾、高温高湿等环境试验, 以及针对产品 (如离合器) 的多种破坏性功能测试。外部测试则根据客户要求, 委托 SGS、广电计量等国内外公认的权威检测机构, 进行成分分析、有害物质 (RoHS/REACH) 检测等, 确保检测结果的公信力与广泛认可度。

### 推进关键工序的数字化智能检测

为提升过程控制能力, 公司在生产线关键工序部署数字化检测设备。在离合器生产线, 应用 CCD 视觉系统自动识别安装板孔位缺陷, 并新增一体化自动检测设备在线测量制动力矩等关键参数, 实现实时监控与预警。在某汽车零件生产线, 增加自动化设备完成零件的攻牙, 防止漏加工的缺陷产生, 并同时增加夹具的自动气密检测, 保证螺纹的垂直度, 实现实时监控。



制动力矩和反向力矩一体化自动检测



安装板自动化攻丝铰孔设备



机械手自动攻牙



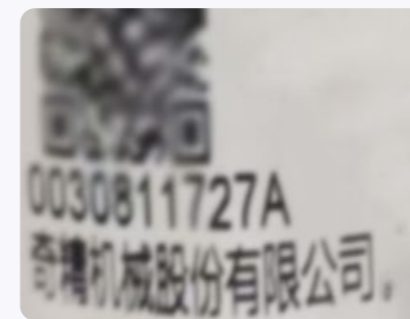
工装增加气密检测

### 完善缺陷品管理

公司建立完善的不良品识别机制, 包括生产线终检、仓储抽检和市场反馈三个环节。生产线终检采用自动化检测设备结合人工复检; 仓储抽检按《入库 & 出库 AQL 抽样检验规范》文件, 每批次进行约 0.1%-2.0% 的比例抽查; 市场反馈则通过客服系统和经销商网络收集数据, 确保不良品能被及时发现并处理。公司依据不合格产品的严重程度, 对不良品实行分类管理。公司业务类型不面向终端消费客户, 暂不涉及产品召回情形, 因此未发生产品召回事件。

### 实现产品信息可追溯

重要零部件粘贴二维码标签或刻印二维码, 可通过扫码进行追溯。



产品二维码标签可实现扫描追溯



**开展全员质量文化建设**

公司围绕系统化培训与闭环式评估两个方面展开，通过结构化的培训设计、量化的效果追踪以及与个人绩效联动的机制，致力于将质量意识转化为各层级员工的持续行为与组织能力。

**分层分类的培训体系：**公司建立了针对不同层级员工的差异化培训体系：对管理层侧重质量战略与领导力；对技术人员侧重质量工具与方法；对一线员工侧重操作规范与意识培养。

**全周期的效果评估与激励：**培训效果通过多维度、全周期的方式进行评估：培训后进行即时测试；三个月后跟踪行为改变；半年后考核项目成果的应用效果。评估结果直接用于改进培训体系。同时，公司计划建立培训积分制度，将培训参与度与员工的绩效考核挂钩，形成长效学习激励机制。



过程审核与产品审核五大工具的使用进行培训

**供应链质量管理体系**

供应链质量管理是确保产品安全和质量的关键环节。公司开展从准入审核、过程监控、结果应用到知识内化的全过程闭环管理，覆盖从原材料采购到最终产品交付的全过程，并延伸至对供应商生产环境、工艺流程和管理体系的考察。

**准入审核**

建立严格的供应商审核机制，通过新供应商导入审核、第三方专业审核等方式，在合作前期对供应商的生产环境、工艺流程和管理体系进行全面评估，从源头确保其具备符合要求的质量保障能力。

**过程监控**

实施动态的质量监察方法，包括按计划的定期检查和不定期随机抽查。依据风险评估对高风险环节与产品进行抽样，并运用可靠的检测技术，对供应商的生产过程与交付产品进行持续监督，以发现潜在问题。

**结果应用**

将监察结果直接应用于供应商管理的决策闭环：

- 用于绩效评估，作为供应商评级、订单分配的核心依据；
- 推动协同改进，针对问题与供应商共同制定改进计划；
- 执行关系调整，对多次不达标的供应商采取减少合作或淘汰等措施。

**知识内化**

将监察中获得的信息与经验进行系统整合：

- 纳入供应商数据库，为未来的供应商选择提供历史数据支持；
- 转化为内部培训案例，帮助员工了解供应链中的典型质量问题与解决方案，从而将风险管控经验融入组织能力。

**智检护航，精准防错——自动化设备破解漏攻丝难题**

2025 年，公司系统推进品质改善项目，累计完成重点改善 80 余项。针对“洗涤轴螺纹漏攻丝”问题，公司通过新增自动回丝检测设备，实现对不良品的有效拦截，杜绝了同类缺陷流出；针对“安装板螺纹漏加工”问题，通过引入自动化攻丝铰孔设备，使该工序的漏加工问题得到显著控制；针对某系列汽车高相似度零件防混料，增加全自动视觉检测设备；针对“针对某汽车零件螺纹漏加工”问题，产生端增加自动化设备，检验端增加螺纹自动化检测，使该问题得到了有效控制，也是公司通过技术投入根治顽固质量问题的典型案例，有效推动产品合格率与客户满意度的持续提升。



洗涤轴自动回丝检测



安装板自动化攻丝铰孔设备

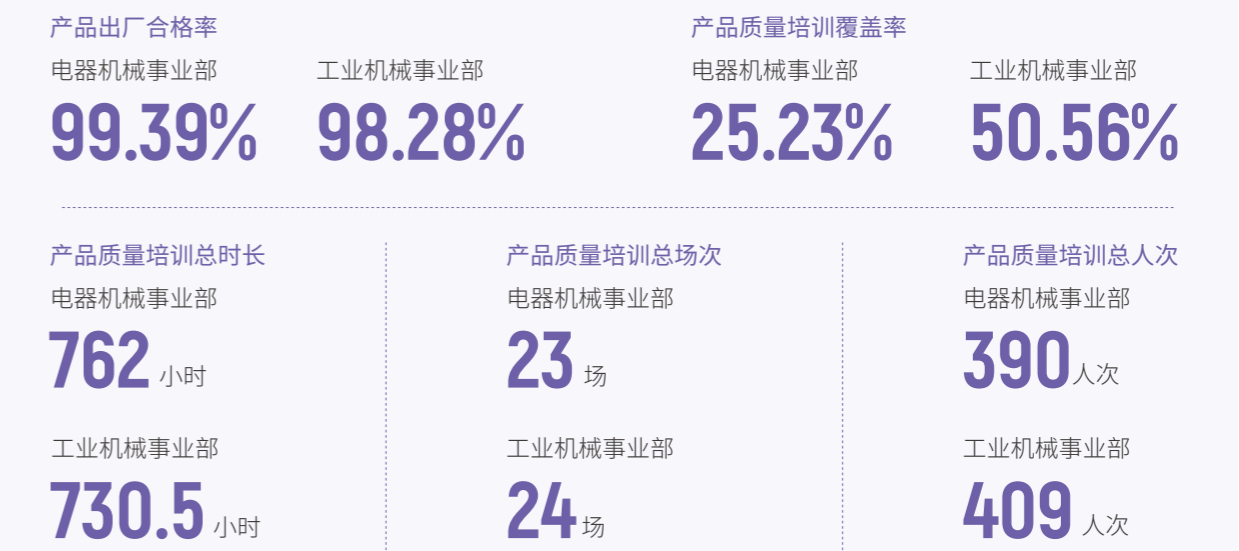


某系列汽车高相似度零件防混自动检测



某汽车零件螺纹自动化检测

**关键绩效**



## 产品有害物质管理

公司严格遵循内部管理制度，实施多部门协作的有害物质全生命周期管理体系，由研发、采购、质量、生产等部门共同负责检测与问题处理，从源头控制到最终处置形成有效的闭环管理。

### 规范化学品准入及使用

公司规定所有原材料必须符合 RoHS 标准，通过建立包括采购申请、安全数据表 (SDS) 审核及审批等化学品准入流程，确保引入的化学品符合安全标准。同时，在生产过程中，需严格按照操作规程使用化学品，防止有害物质混入产品。

### 供应链协同管控

对供应商进行严格筛选与定期审核评估，确保其有害物质管理能力符合要求，并在采购合同中明确管控义务，要求其提供相关证明文件。此外，将内部审核和外部审计相结合，及时发现并整改管理漏洞，持续提升有害物质管理水平。

### 合规检测与认证

通过第三方有资质的机构对产品进行 RoHS、加州 65 等有害物质检测，检测范围覆盖原材料、半成品及成品，确保符合国际标准。检测结果记录归档以便追溯。针对检测中发现的不合格产品，迅速启动追溯机制，查明原因并采取纠正措施。

### 有害物质替代及减量化

公司目前研发的产品基本不含有害物质。此外，为响应日益严格的环保法规与客户需求，公司将有害化学物质的替代研发纳入可持续发展战略，并成立了专项团队，负责主动跟踪国际有害物质管控动态，依据法规及客户要求及时调整研发与检测方向。截至报告期末，公司已成功研发出多种性能相当但更环保安全的替代物质，用于取代传统有害化学物质，持续推动工艺与材料升级。



### 创新减害，绿色提质——奇精机械有害化学物质替代研发实践

2025 年，公司开发的镀锌钢板材料取代冷拉伸钢板 + 电镀工艺，当年即减少电镀废水排放约 7,800 吨。随着该工艺的后续推广，预计每年可降低电镀废水等有害物质排放量，实现更环保的生产。

## 优质客户服务

奇精机械深刻认识到，与客户及市场建立并维护长期、诚信、互信的关系，是企业可持续发展的核心驱动力。为此，公司不仅系统化地提升客户服务体验，更将诚信、透明、负责的原则深植于市场实践，使优质的客户服务内化为坚实的运营规范与持久的竞争优势，助力构建更健康、可持续的商业生态。

## 客户服务

专业高效的客户服务是公司赢得市场信任、实现可持续发展的关键基石。公司通过在新品开发、商务谈判、客诉处理及账款核对等关键环节建立标准化流程，并依托流程化管理与多元化沟通机制，保障客户服务的规范性与响应效率。

**搭建客户服务管理架构。**公司各事业部设有营销管理部，电器机械事业部的营销管理部由事业部副总经理分管，工业机械事业部的营销管理部由事业部总经理分管，负责人统筹负责客户计划、厂外物流、营销管理、客户接待和后勤管理等相关职能。

**优化客户服务与沟通机制。**公司采用线上线下双线并进的客户关系管理机制，并以增加现场出差频次、为重点客户组建专项团队等方式，分别针对内销和外销采用精准施策，有效增强客户黏性与沟通深度。

### 内销服务

在业务集中区域及主要客户工厂派驻业务经理及业务员，以现场沟通为主，重要事项辅以邮件或盖章文件。

### 外销服务

通过邮件、微信、电话及视频会议进行定期（如出货对账）与不定期（如新项目拓展）沟通。

**妥善处理客户投诉。**公司以一线业务经理为核心的前置信息触点，在收到客诉后启动标准化处理流程，以确保及时获取客户反馈并妥善处理。

### 一线业务经理为核心的前置信息触点

业务经理常驻各大区及主要客户工厂，能够及时获取来自生产线的异常信息、客户以书面形式（如邮件）正式提出的投诉，以及业务员在日常沟通中主动收集到的潜在问题，确保客诉信息获取的即时性与多渠道覆盖。

### 客诉标准化处理流程

投诉信息经邮件统一传递至公司客户投诉处理部门，由其牵头联合生产、技术及相关一线生产管理部门共同剖析问题根源，界定责任归属。对于涉及赔偿的事项，严格通过内部 OA 流程审批处理，并与客户协商扣款或赔偿方案。

持续提升客户满意度。公司通过年度调研与日常跟进相结合的方式管理客户满意度。



每年 11 至 12 月，公司采用问卷法对关键战略客户进行满意度调查，问卷涵盖品质、交期、服务、整体评价及客户忠诚度五大核心板块。2025 年度调查结果显示，客户满意度平均得分高于 92 分。过去三年，客户满意度持续保持较高水准。



客户满意度的提升主要依赖日常机制。业务人员通过现场拜访即时收集客户在质量、开发、成本等方面的意见，并融入日常工作中持续改进。

关键荣誉

“战略供应商”称号  
广东威力电器有限公司

“优秀供应商”称号  
TCL 实业控股股份有限公司

“2025 年度价值”荣誉  
舍弗勒集团 (Schaeffler)

“全球拓展先锋奖”  
海信集团有限公司

“优秀供应商”称号  
赫斯科液压 (上海) 有限公司

“2024 年度供应商”称号  
赫斯科汽车部件 (上海) 有限公司

“2025 年度卓越战略合作供应商”称号  
喜利得 (上海) 有限公司

关键绩效

客户满意度

电器机械事业部  
98.9 分

工业机械事业部  
86.6 分

产品及服务投诉

电器机械事业部  
42 起

工业机械事业部  
85 起

客户投诉解决率

电器机械事业部  
100%

工业机械事业部  
100%

客户投诉回复率

电器机械事业部  
100%

工业机械事业部  
100%

## 负责任营销

公司恪守诚信透明的商业准则，努力维护市场诚信并保障客户权益。通过严谨的内部管控机制与持续的员工赋能，不仅从操作层面确保营销活动的合规性与可靠性，更从组织文化层面提升员工对诚信营销的认同与执行力，确保向市场及客户传递的信息真实、准确、专业。

强化责任营销实践。公司完成《发出商品管理制度》等相关制度的修订，构建多层次的信息传递与审核机制，扎实推进责任营销的精细化管理与落地实践。



### 专业的产品信息传递

在新项目开发或质量反馈等需深入沟通的场景中，由研发、品质等相应专业部门直接介入，为客户提供专业解答，并通过形成会议纪要等方式确保信息传递的准确性与可追溯性。



### 严格的经营信息审核

对于客户关心的公司经营类信息，建立一律以财务部数据为准、并经其审核授权的披露流程。营销部门内部不同层级人员的信息获取设有权限管理，需经上级授权，以此从源头保障信息真实性。



### 规范的外部信息发布

公司对外的产品介绍等材料，由最高管理层或研发部门主导发布，并执行相应的内部审核流程。

提升员工责任营销意识。公司着重从产品认知与流程规范两方面，将负责任营销的理念深度融入员工培养到日常业务运营的全过程。

### 产品认知

所有销售部门新员工入职后，均须前往主要产品生产车间进行为期约一个月的实习，实地熟悉产品制造过程与质量控制要点，为后续与客户进行专业、诚信的交流奠定扎实的产品知识基础。

### 流程规范

员工在掌握产品知识与基础业务流程后，通过在工作中遵循“专业部门介入解答”和“信息审核授权”等机制，持续强化其规范沟通、准确传递信息的责任意识。



# 可持续供应链

公司将持续深化供应链的可持续性，作为支撑企业长期发展的战略基石。公司建立覆盖供应商全生命周期的管理体系，将 ESG 标准融入采购实践，通过从严格准入到协同共建的全流程管理，在夯实自身运营根基的同时，积极推动产业链的可持续发展。

## 供应链管理体系

依托《供应商管理控制程序》《采购控制程序》及《供应商绩效考核方案》等核心制度，公司构建起覆盖全生命周期的供应链管理体系。通过系统性引入、动态化评估与全过程管理，公司实现对供应链稳定性、可靠性的有力保障，为业务的可持续运营奠定坚实基础。

### 供应商全生命周期管理体系

#### 准入机制

通过《供应商能力调查表》全面考察其财务状况、生产能力、技术水平和品质保障体系，其中，新供应商需通过质量体系认证。此外，针对关键供应商，公司将安排质量工程师 (SQE) 开展现场审核，以进一步核实其实际运营与管理能力。

#### 合作机制

在与合格供应商开展正式合作前，双方需签署相关合作协议，明确双方的权利责任、技术标准、质量要求及违约责任，为后续合作奠定法律与制度基础。

#### 监控、评估与分级管理

公司对供应商实施分级分类管理，重点监控关键的 A 类生产性物资供应商，每月由质量、生产、采购等部门依据质量、交付、成本、服务等核心指标进行联合考核。考核不达标者需提交改善报告；如同类问题反复出现，则将启动现场重新审核。

#### 退出机制

公司基于行业标准、客户要求、综合成本与质量绩效等多维度因素，审慎评估并决定供应商的淘汰。



通过质量管理体系认证供应商

占比

136 家

22.70%

通过环境管理体系认证供应商

占比

80 家

13.36%

通过职业健康安全管理  
体系认证供应商

占比

38 家

6.34%

签署《供应商社会责任承诺书》  
的核心供应商占比

76.36%



## 供应链 ESG 管理

公司积极推动可持续供应链建设，逐步将环境、社会及治理 (ESG) 要求纳入供应商管理流程，鼓励供应商签署《供应商社会责任承诺书》。为此，公司不仅与供应商签订专项补充协议以明确 ESG 责任，还要求其提供《相关方环境状态调查表》《供方环境有害物质管制审核表》《关于减少环境影响的协议》等材料，确保其实践符合标准。

### 供应商廉洁管理



通过建立内外协同的治理机制，对内严格执行覆盖全体员工的《责任追究管理制度》，强化内部监督与纪律约束，对外主动在《供应商社会责任承诺书》中加入反贪污腐败相关要求，引导供应商遵守商业道德与合规准则。

### 负责任采购



要求供应商签订《不使用冲突矿产声明》，并将此要求同步延伸至客户端，确保供应链上下游均承诺避免使用来自冲突地区的矿产，体现公司对伦理采购和供应链道德管理的坚定承诺。

### 供应商赋能



以现场检验、提供指导及年度审核为主要方式，在严格评估质量表现的同时，针对不合格项提供具体改善建议与技术支持，协助供应商提升工艺与管理水平，从而实现供应链整体质量的巩固与共同成长。

## 平等对待中小企业

公司在对待供应商时始终秉持公平原则，坚持对中小企业与大企业一视同仁。公司践行公平、透明的供应商合作原则，在供应商准入环节，基于其产品与服务品质、创新能力、合规性及可持续发展潜力进行综合评估。公司在所有商业条款，包括付款周期，均基于具体业务需求、市场惯例和双方谈判达成，并载入合同。在信息沟通中保持开放及时，在服务支持方面提供一致协助，切实保障中小企业的合法权益。报告期内，公司正常支付各项款项，报告期末应付账款 (含应付票据) 余额为 5.36 亿元，占总资产的 23.98%。

QIJING 奇精

# 以人为本 彰显责任担当

员工总数

**2,807**人

劳动合同签订率

**100%**

安全生产总投入

**422.72** 万元

员工培训总投入

**64.75** 万元

贡献联合国可持续发展目标



# 保障员工权益

奇精机械秉持“以人为本、尊重人权、共促发展”的核心价值观，致力于营造公平、安全、包容、有尊严的工作环境。我们承诺，在所有业务运营及供应链管理中，尊重、维护并保障员工的基本权益。

## 劳工人权

奇精机械认同并遵循《世界人权宣言》《国际劳工组织公约》等国际人权规范，严格遵守《中华人民共和国劳动法》《中华人民共和国劳动合同法》等国家现行关于人权保护和劳工准则的法律法规，并将其融入公司管理制度与日常运营中。报告期内，公司未发生任何强迫劳动、使用童工、歧视女性或其他违反员工雇佣和劳动法律法规的行为。

公司严格保障员工休息休假权利。确因生产经营需要安排加班的，严格遵循员工自愿原则，且加班时长不超过法定上限；同时通过优化生产计划、提升作业效率等方式，减少非必要加班，促进员工工作与生活的平衡。员工依法享有法定假期，年假结合公司运营节奏与个人需求灵活统筹安排。

**禁止强迫劳动**

奇精机械承诺在所有业务环节中杜绝任何形式的强迫、非自愿或惩罚性劳动，包括抵押劳动、契约劳动及抵债劳动等。我们尊重员工的择业自由，所有员工均有权依法自由签订和解除劳动合同。在管理实践中，严禁以扣押身份证件、限制人身自由、暴力威胁等方式强迫员工工作，杜绝收取押金或要求员工提供债务担保等行为。

**禁止使用童工**

公司严禁雇佣未满 16 周岁或未完成国家义务教育的员工，在《员工权益保护政策》中设立专项条款明确禁止招聘或使用童工。在招聘及信息录入阶段，通过身份信息核实、身份证明文件查验等多种方式，严谨核实拟聘人员的真实年龄。同时，我们建立童工补救机制，若发生误雇情况，将根据当事人的身体状况和受教育程度，采取协助重返校园、提供经济支持等及时补救措施，并向相关部门报告。

**反骚扰**

公司对职场骚扰、欺凌、暴力等行为实行“零容忍”政策，包括言语侮辱、肢体侵犯、性骚扰等任何可能诋毁、胁迫或冒犯他人的语言或行为，致力于为员工提供安全、健康的工作环境。一旦查实相关行为，将对涉事人员严肃处理，直至解除劳动关系，并依法承担相应责任。

奇精机械员工权益保护承诺



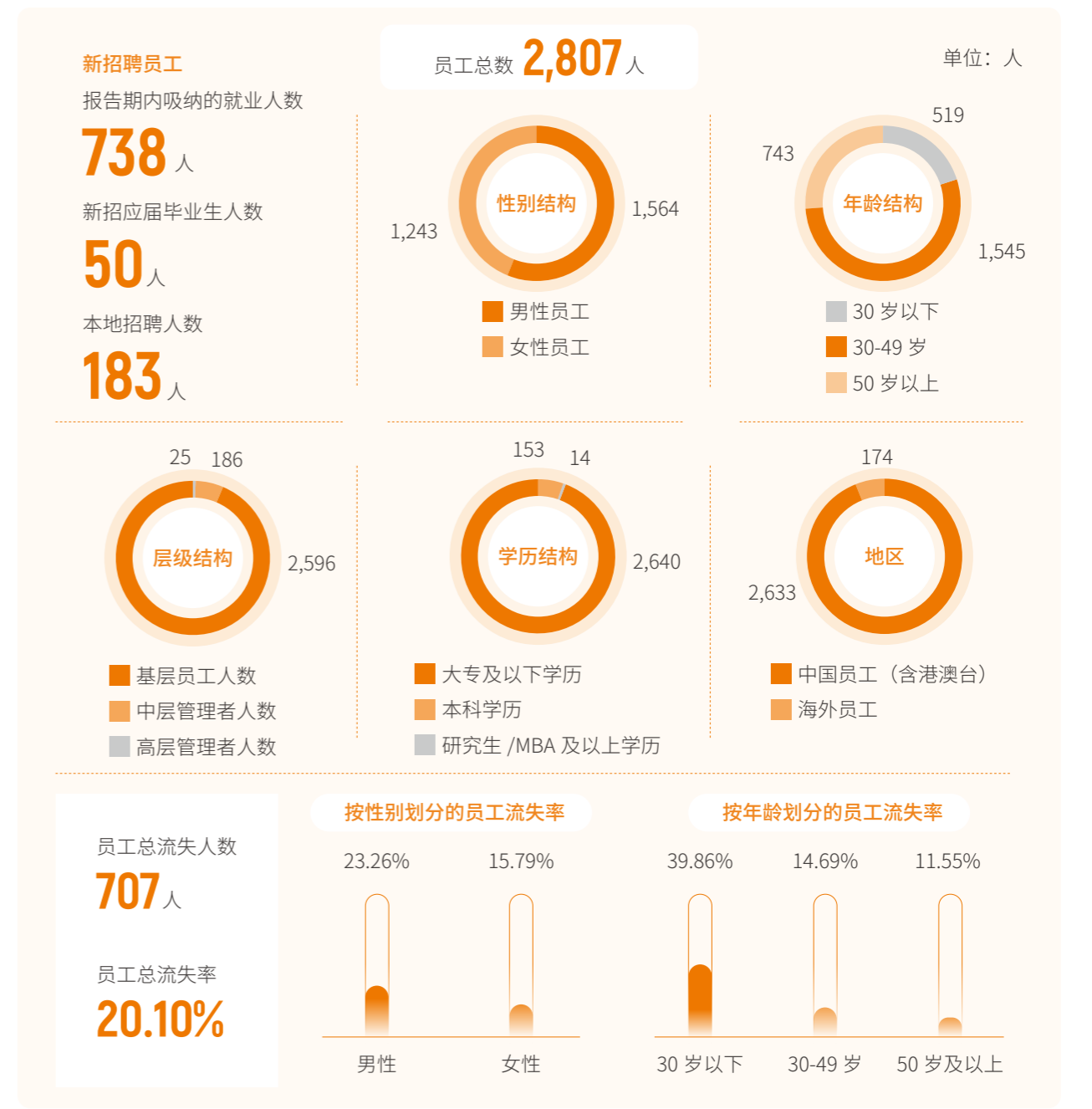
劳动合同签订率 **100%**

员工歧视事件发生总数 **0** 次

# 公平就业

奇精机械坚持平等就业原则，严格遵守《中华人民共和国劳动法》《中华人民共和国未成年人保护法》《禁止使用童工规定》等法律法规、国际人权规范及运营所在地法律政策，依法规范用工行为。公司制定《员工考勤管理办法》《员工手册》等一系列管理制度，禁止基于种族、性别、年龄、国籍、宗教信仰、残疾状况、婚姻状况、性取向、政治面貌等任何因素的歧视行为，保障所有员工在招聘、录用、晋升、薪酬、培训、福利等环节获得平等机会和平等待遇。

公司严格按照员工手册中人力资源管理规定执行，并积极拓展多元化的招聘渠道，通过校园招聘、社会招聘、猎头推荐和内部推荐等多维度招聘渠道，采取线上线下相结合的招聘方式，持续吸引大批高素质的专业人才，确保在激烈的市场竞争中保持公司的人才活力。



## 多元、平等与包容

奇精机械致力于打造开放型组织文化，将 DEI（多元化、公平与包容）理念融入企业运营，积极构建多元化的员工队伍。我们定期组织开展 DEI（多元化、公平与包容）相关主题培训、制度培训与宣贯、专项文化活动以及特色关怀活动，多维度构建尊重与包容的职场文化，切实提升员工的归属感与认同感。



女职工开展 DIY 蛋糕制作活动



妇女节为全体女职工发放节日礼品

每年“三八”国际妇女节期间，公司为全体女员工精心准备节日礼物，并举办 DIY 蛋糕、奶茶制作、绿植盆栽等创意活动，以轻松愉快的方式传递对女性员工的感谢与关怀

### 关键绩效



## 民主沟通

奇精机械尊重员工依法组织和加入工会，以及进行集体谈判、民主协商的权利，支持工会独立、依法依规开展工作，为工会提供必要的办公条件与支持。公司建立以工会、职工代表大会为核心的民主沟通协商机制，围绕员工切身利益重大事项开展沟通协商、听取意见和建议，保障员工知情权、参与权与监督权。同时，公司严格遵守相关规定，严禁对参与工会活动或集体谈判的员工实施任何形式的报复、歧视或打压行为。报告期内，公司组织开展 2 次职工代表大会，完成了职工董事的推选与管理制度审议。

### 多元沟通渠道

公司提倡坦诚地沟通与合作，鼓励良好、融洽的人际关系。我们通过多种方式畅通沟通渠道，构建了线上线下融合的多维度沟通体系，保障员工表达权与参与权。报告期内，公司面向全体员工开展制度宣贯，重点解读《员工手册》中“员工组织与沟通”“申诉管理”等条款，保障员工知晓自身权益与沟通路径。

#### 线下渠道

厂区投诉箱、建议箱、工会、员工代表大会

#### 线上渠道

内部工作群

### 员工满意度调查

公司高度重视员工满意度提升，通过二维码问卷的形式每年开展 1 次员工满意度调查，全面了解员工对公司各方面管理工作的满意度情况和相关诉求。针对调查收集到的问题与诉求，以问题为导向制定针对性的整改方案，明确整改责任部门、整改措施及完成时限，并跟踪推进整改工作。



### 关键绩效



# 守护员工健康

## 安全生产管理

奇精机械始终将安全生产放在经营管理的首要位置，严格遵守《中华人民共和国安全生产法》《中华人民共和国特种设备安全法》《中华人民共和国消防法》《浙江省安全生产条例》等国家及地方相关法律法规与行业标准，坚持“安全第一、预防为主、综合治理”的安全生产方针，持续完善安全生产管理体系。公司制定并落地系列专项管理制度，全面压实安全生产主体责任。此外，公司设置“0 工亡、0 重大安全事故”安全生产年度目标，全面覆盖所有业务范围及全体正式员工。公司已将此目标纳入高级管理人员的年度绩效考核体系，与其薪酬奖励直接挂钩，确保安全管理获得充分重视与资源投入。此外，公司对重点生产车间及高风险岗位员工购买安全生产责任险，针对于返聘、实习、兼职职工均缴纳雇主责任险，构建起全覆盖、多层次的用工风险防御体系。2025 年度，公司安全生产目标全部达成。

为确保安全生产责任层层落实，公司建立“权责清晰、层层落实、协同高效”的安全生产管理架构，设立安全生产领导小组作为安全生产工作的决策与统筹机构。公司总裁对安全生产工作全面负责，安全生产小组成员涵盖职能部门和事业部财务、生产、设备管理等相关管理及工作人员。

## 安全认证与审计

公司积极开展职业健康安全管理体系 (ISO45001) 和三级安全生产标准化建设工作，为确保体系的有效运行，我们建立了常态化的内部自评机制，并严格遵循认证周期，每三年邀请第三方权威机构进行全面的换证审核与监督审计，确保各项安全管控措施落地生根，管理体系持续优化。截止报告期末，公司已取得 ISO 45001 职业健康安全管理体系认证 (覆盖汽车动力总成关键零部件生产场所) 及安全生产标准化三级企业 (机械制造) 认证。



安全生产标准化三级企业认证 (机械制造)



ISO 45001 职业健康安全管理体系认证

### 关键绩效

安全生产总投入

**422.72** 万元

2025 年安全生产核心目标 “0 工亡、0 重大安全事故”

**100%** 达成

## 安全风险管控

公司深入践行“安全第一、预防为主、综合治理”的安全生产方针，建立覆盖风险识别—分析评估—防范—监控—处理闭环的全流程安全风险管控机制，各厂区定期编制《风险评估报告与应急资源调查报告》，确保公司安全风险实现闭环管控。

### 风险识别与评估

- 坚持“公司级月度专项排查”与“第三方机构季度深度排查”相结合的模式，由管理部每月组织对电器机械事业部、工业机械事业部的安全生产隐患进行系统性检查；每季度委托第三方安全机构开展独立、专业的隐患排查，确保检查视角的互补性和专业性。

### 风险防范

- 针对已辨识的危险源，通过工程、技术、管理等措施进行管控与分级处理。

### 风险监控与筛查

- 由不同层级的人员对不同级别的危险源进行管理与监控，定期开展隐患排查，建立全体员工参与隐患上报机制，消除隐患。

### 风险处理与汇报

- 公司制定《事故隐患内部报告奖励制度》，开通多元化隐患上报渠道，配套隐患上报奖励机制，按隐患等级给予相应奖励，充分调动全员参与风险排查的积极性；管理部定期汇总分析隐患数据，举一反三优化安全管理制度，持续提升风险防控能力。
- 对排查出的所有隐患，严格遵循“发现问题—整改问题”的闭环流程，确保每一项隐患都得到根治。

## 安全应急管理

奇精机械坚持将事故应急与预防工作紧密结合，建立健全应急响应机制，优化应急管理工作流程，开展各类应急演练，全力提升全员的应急处置能力。2025 年，为进一步强化全员应急意识、结合行业领域特点，公司制定并完善《应急准备与响应控制程序》《生产安全事故应急预案》等系列应急预案文件，覆盖火灾、机械伤害、特种设备故障、有限空间事故等各类可能发生的生产安全事故场景。各事业部根据自身生产经营特点，配套完善相应的专项应急预案与现场处置方案，确保应急预案的针对性与可操作性。

### 筑牢安全屏障：全厂区定期消防应急演练

为检验应急预案的可行性，提升员工的应急处置能力与协同配合能力，公司定期组织开展各类生产安全应急演练。2025 年 6 月、11 月，公司分别组织开展了全厂区范围的消防应急演练，针对生产车间、仓库、办公楼等不同场所的火灾风险特点，设置了疏散逃生、灭火器实操、消火栓使用、初期火灾扑救等多个演练科目。通过理论与实操相结合的方式，有效提升全体员工的消防安全意识与应急处置能力，确保在突发火灾事故时能够快速响应、科学处置，最大限度减少人员伤亡与财产损失。



#### 关键绩效

##### 报告期内

开展各类生产安全事故应急演练

9 次

参加演练人数

908 人次



### 安全文化培育

公司系统化推进安全文化建设，由管理部统筹，各事业部协同落实年度安全培训计划，开展多层次、多形式的培训与主题活动，全面提升全员安全素养与应急处置能力。

#### 全员统筹培训

2025 年 2 月组织春节后复工复产安全培训，强化复工复产安全意识。

#### 专项技能培训

2025 年 5 月针对起重机操作人员开展专项培训，覆盖 20 人。

#### 急救能力培训

2025 年 9 月联合红十字会开展救护员培训，33 人考核合格，普及现场急救技能。

#### 常态化基础培训

公司员工上岗必须通过公司、车间、班组三级安全教育；换岗或离岗 1 年以上返岗员工，需重新参加车间与班组级安全培训；各车间全年自主开展操作规程培训，累计覆盖 500 人次。



#### 主题宣传

2025 年 11 月，公司紧紧围绕“全民消防、生命至上—安全用火用电”主题，结合企业生产经营特点，组织开展了形式多样、内容丰富的消防宣传月系列活动。

### 生命“救”在身边——奇精机械红十字救护员培训

2025 年 9 月 18 日，公司特邀宁海县红十字会的专业讲师开展“生命‘救’在身边”应急救护员专场培训。培训聚焦安全生产应急救护核心技能，由讲师重点讲解并实操演练心肺复苏 (CPR)、自动体外除颤器 (AED) 使用、海姆立克急救法、创伤包扎与骨折固定等核心应急救护技能，并通过“理论授课+实操演示”的方式，手把手指导全体学员完成实操练习，确保参训员工真正掌握应急救护技能，有效提升员工在突发事件中的自救互救能力。



#### 关键绩效

安全教育培训总人次

2,711 人

安全教育培训总学时

5,743.5 小时

人均安全培训时长

2.12 小时

安全教育培训覆盖率

96.58%

### 供应商安全管理

为规范供应商 (承包商) 安全管理，降低外来作业安全风险，公司实行统一标准、统一管理、统一监督，通过从资质审核、人员培训、现场监管到动态考核各环节严格管控，明确双方安全责任，保障企业生产运营及人员生命财产安全。

## 职业健康管理

奇精机械持续为员工提供安全、卫生、舒适的工作环境，严格落实职业健康保护责任，预防和控制职业危害，保障员工的身体健康与生命安全。公司为员工配备符合国家标准劳动防护用品，并监督员工正确佩戴和使用；建立职业健康监测机制，定期组织员工进行健康检查，对存在职业病危害风险的岗位采取专项防护措施，预防职业伤害与疾病；持续改进作业条件，采取工程技术措施控制或消除职业危害因素，确保员工身心健康。

### 职业健康管理体系

公司高度重视员工职业健康安全，严格遵循《中华人民共和国职业病防治法》《工作场所职业卫生管理规定》等相关法律法规及 ISO 45001 职业健康管理体系要求，制定并完善《职业健康安全手册》等系列配套文件，明确职业病发病率为 0 的年度职业健康管理目标，将目标完成情况纳入各级管理人员年度绩效考核指标体系，强化管理人员履职担当，切实保障员工职业健康权益。

### 职业健康风险管理

公司建立“识别—防范—监控筛查—处理汇报”全链条安全生产与职业健康风险管理流程：通过第三方检测机构年度职业卫生检测，精准识别噪声、粉尘、高温等核心职业病危害因素；配套完善职业病防护设施，健全体检与职业健康监护机制；落实岗前健康筛查，杜绝职业禁忌症人群上岗；由安环专业人员定期检测作业场所危害因素、巡查劳保用品佩戴情况；若发生职业病，严格按工伤处置流程规范处理，持续优化风险清单与防控方案。

### 职业健康保障措施

报告期内，公司严格落实各项职业健康保障措施。公司委托第三方专业机构完成了全公司重点岗位、全作业区域的职业病危害因素检测工作，为所有接触职业危害因素的岗位员工开展了针对性的职业健康检查，为其他员工开展了年度常规健康体检，建立了动态更新的员工职业健康档案，全面掌握员工职业健康状况；根据不同岗位的职业危害特点，精准为员工配发符合国家标准劳动防护用品，并通过日常巡检、专项检查等方式，监督员工正确佩戴和使用防护用品，确保防护措施落实到位。

## 健康零距离 关爱在身边——奇精机械联合童氏冠庄医院开展员工义诊活动

为切实强化员工健康关怀，提升全员健康管理意识，2025 年 8 月 13 日至 15 日，奇精机械联合童氏冠庄医院，同步在科技园区厂区、梅桥厂区及长街厂区开展主题义诊活动。本次活动聚焦制造业从业者高发健康问题，针对性提供颈肩腰腿痛、痛风、代谢异常及肛肠疾病等专项诊疗服务，并免费为员工检测血压、血糖。本次义诊活动累计服务员工超 300 人次，将专业的健康服务直接送到了车间门口，让员工感受到了公司的关怀与温暖的同时，强化员工健康意识。



指标	单位	2025 年
安全生产事故	起	25
重大及以上事故数	起	0
因工死亡员工人数	人	0
因工死亡员工比例	%	0
工伤人数	人	25
工伤率	%	0.89
百万工时伤害率	%	3.71
因工伤损失工作日数	天	1,884.5
员工职业病发生人数	人	0
员工职业病发生率	%	0
员工职业病体检覆盖率	%	90.37
员工工伤保险投入金额	万元	215.17
员工工伤保险覆盖率 <sup>1</sup>	%	99.28



安全生产  
与职业健康

注 1：个别员工因前公司在保等特殊原因，无法正常缴纳工伤保险，导致覆盖率未达 100%。

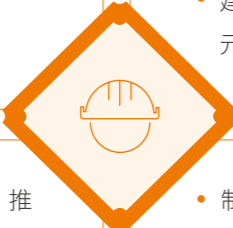
# 促进员工成长

## 治理

- 公司管理部为人力资源发展工作的核心统筹部门，负责整体工作的组织推进、落地跟踪与协调；各事业部 / 子公司均设立专项人事相关职能部门，具体承接各自业务单元人事事务的执行与落地落实。
- 公司从“选、用、育、留”人才为目标，制定并持续完善内部制度，形成覆盖员工全职业周期的制度保障体系。

## 战略与管理方式

- 奇精机械构建“吸引—发展—激励”全周期人才发展战略，将培训体系、人才发展体系与薪酬体系紧密衔接，形成人才培育闭环。
- 制定健全完善的人才培养机制，针对不同层级人才的需求，提供个性化的培养项目，助力员工提升个人能力。
- 建立员工双通道发展机制，以及技能、技术人才融合发展机制，畅通员工发展渠道。
- 建立完善的薪酬架构、科学的薪酬体系以及多元化福利，激励员工成长成才。



## 影响、风险和机遇管理

- 公司建立人才流失风险常态化防控机制，推动防控策略从“事后应急”转向“事前预防”，通过离职预警、过程留人和离职管理等多维度开展风险识别和分析，并根据分析结果制定针对性人才风险应对措施，构建稳定的人才保障体系。

## 指标与目标

- 制定有效的员工成长指标与目标，是连接个人发展与组织成功的关键桥梁。根据员工的职级不同，目标侧重点会有所不同。
- 在不同层级上，初级员工侧重学习与执行；中层骨干，侧重深化与协作；高层管理，侧重战略与传承。
- 当员工达成重要成长里程碑时，及时给予肯定，并和晋升、调薪机制挂钩。

## 员工培训

奇精机械搭建起分层、分类覆盖的人才培训体系，涵盖入职培训、岗位技能培训、管理能力提升培训、职业发展规划指导等核心模块，为员工提供多元化的学习与发展机会。同时，在夯实内部赋能基础上，公司深化外部合作资源联动，进一步拓展培训广度与深度。

### | 分层分类培训

公司通过构建分层分类、精准赋能的培训管理机制，系统性提升不同层级员工的专业胜任力与管理效能。一线员工聚焦岗位实操需求，由各事业部自主规划并组织实施；中高层管理培训围绕战略落地与领导力提升，由本部管理部统筹安排；针对管培生群体，管理部制定专属成长路径，通过轮岗实践、考核晋级与薪酬联动机制，目标在 3-5 年内将其培育为具备综合素养的基层管理干部，为企业发展储备年轻骨干力量。

### | 内部培训

公司结合不同岗位需求，联动事业部与职能部门开发针对性培训项目，实现培训资源与业务需求和个人成长的精准匹配。2025 年，公司聚焦不同群体需求，落地多项精准化培训项目：

<b>管理梯队领导力培训</b>	面向事业部管理者，围绕工厂运营水平提升等核心议题，系统提升管理理论与实战技能，强化团队带领能力，夯实工厂管理根基。
<b>生产技能专项培训</b>	针对生产技术人员，开展发那科设备运行维护、编程操作培训，贴合生产实际优化作业流程，助力减少操作失误、提升产品质量与生产效率。
<b>新员工信息安全培训</b>	由 IT 部门授课，面向全体新员工讲解物理安全、数据安全规范及保密要求，通过真实案例强化信息安全意识，筑牢公司安全防线。
<b>技术骨干核心技术深化培训</b>	组织 64 课时《Creo8.0 入门与精通》培训，覆盖技术骨干，系统提升产品设计与建模工具应用能力，破解研发设计实际难题，保障项目交付质量。
<b>海关法律法规合规培训</b>	面向供应链、物流、外贸岗位员工，解析国际贸易全链条风险（运输、单证、宏观环境等），培训风险评估、应急预案制定等技能，增强供应链韧性。

### | 外部机构合作

公司与安徽机电职业技术学院签订校企合作协议书，双方以“优势互补、资源共享”为原则，共建实习实训基地、就业基地及员工培训基地，同步推进“双师型”教师队伍建设和企业教师实践工作站搭建等合作事项，在助力院校强化学生实践能力培养的同时，亦为公司员工技能升级提供专业化、系统化的外部赋能支撑，最终形成“校企协同育人，人才双向赋能”的良性循环。



<b>2025 年</b>		
员工培训总投入	员工培训总人次	员工培训总学时
<b>64.75</b> 万元	<b>4,474</b> 人次	<b>13,798</b> 小时
员工培训人均时长	员工培训覆盖率	
<b>3.08</b> 小时	<b>100%</b>	

## 员工发展

奇精机械高度重视人才发展，建立起透明、公正的晋升机制，通过明确晋升标准与流程，打破晋升壁垒，确保员工凭借自身能力与业绩获得发展机会。

### | 保障公平发展

公司常态化开展人才盘点工作，依托科学的能力素质模型，精准识别核心人才与发展潜力员工，系统性制定差异化人才发展计划与晋升体系。通过打破传统层级限制与职业发展“天花板”，践行“能者上”的用人理念，为员工提供公平、公开的晋升通道与发展机会，充分激活全员干事创业的内生动力。

在此基础上，公司创新性设计“管理+专业”双职业发展通道，构建清晰完善的职级体系，确保不同特质、不同专长的员工均能找到匹配的成长路径，有效稳定了核心管理团队及技工队伍，形成“人尽其才”的良性人才生态，为企业持续发展筑牢人才根基。

#### 管理通道

核心评价维度聚焦团队领导能力、资源配置效率、战略执行成效及业务成果输出，晋升意味着管理幅度的扩大与责任担当的提升，为具备管理潜质的员工提供施展统筹协调能力的平台。

#### 专业通道

核心评价维度侧重专业深度、技术复杂问题解决能力、项目影响力及知识传承与创新成果，晋升代表员工在专业领域成为更权威的标杆，为技术骨干、专业人才打造深耕领域的进阶路径。

### | 支持员工成长

公司秉持“尊重知识、崇尚技能、鼓励成长”的理念，实施多项人才培养支持措施，覆盖学历提升、技能强化、职称晋升等多个维度，全方位助力员工能力与资质双提升，为公司战略发展储备高层次人才。



#### 技能等级强化工程

针对生产制造环节中技术复杂、技能要求高的关键紧缺工种（如车工、模具工、磨工、铣工、装配钳工等），公司协同外部专业机构（宁海县量见职业技能培训学校）和技能鉴定中心，定期组织专项技能提升培训与国家职业资格等级认证考试，系统性提升核心工种员工的实操水平与职业资质，保障产品制造质量与生产效率的持续领先。



#### 专业职称申报护航机制

公司高度重视技术研发人员的职业发展，为符合申报条件的工程技术人员提供全程护航服务：开展政策解读、协助整理审核申报材料，最大限度减少员工在申报过程中的事务性负担。通过组织化的支持，鼓励技术人员积累工作成果、完成职业资格晋升，既提升了员工的个人职业认同感，也强化了公司技术团队的官方资质水平与整体实力。

系列人才培养政策的落地实施，取得了显著成效：截至报告期末，组织技能型岗位职业技能考证人数 69 人，通过率 100%。公司内部已形成“积极向上、比学赶超”的良好学习氛围，员工主动将个人长期职业规划与公司发展战略深度绑定。未来，公司将持续优化人才培养与评价机制，为每一位积极进取的员工搭建更广阔的成长平台，实现企业与员工的协同共赢。

### 匠心筑梦，技创未来——奇精机械组织开展企业技能等级认定

2025 年 10 月，公司圆满完成钳工、模具工技能等级认定考核。本次认定严格对标国家职业技能标准，采用“理论+实操”的综合考评方式，全面检验员工的技能水平与专业素养，整个考评过程规范严谨、评分标准统一、结果客观公正，标志着公司在高技能人才队伍建设方面迈出规范化、标准化的重要一步。经考核合格的员工，顺利获得由公司颁发、官方备案认可的职业技能等级证书，进一步激发全员钻研技术、打磨技艺、提升技能的主动性与积极性。



## 员工薪酬与福利

奇精机械承诺构建与市场接轨、与绩效挂钩、与公司经营协同的市场化薪酬体系，在确保不低于当地最低工资标准的基础上，结合行业薪资水平、员工绩效与公司经营状况动态调整。公司坚决贯彻“同工同酬”原则，不因性别、身份等因素区别对待，保障全体员工平等获取劳动报酬。

### | 薪酬福利体系

奇精机械高度重视薪酬福利体系的科学性与规范性，制定并持续完善薪酬管理相关规定，构建起兼顾内部公平性与市场竞争力的薪酬激励机制，旨在有效吸引、激励并留住优秀人才，实现企业与员工的共赢发展。




公司薪酬管理严格遵循“客观、公正、科学”的原则，确保薪酬分配的合理性与透明度。薪酬结构清晰明确，主要由岗位标准工资、津补贴、专项奖金及绩效奖金构成，通过岗位价值评估确定基础薪酬，结合员工能力与工作业绩动态调整，保障薪酬水平在本地区及本行业内具备一定竞争性，充分匹配员工的付出与贡献。此外，公司严格遵守劳动保障相关法律法规，为全体员工按时缴纳养老保险、医疗保险、失业保险、工伤保险、生育保险及住房公积金（“五险一金”），基本实现全覆盖。公司在泰国的子公司按照当地的法律法规为全体员工购买相应保险，覆盖养老、医疗、工伤、生育、失业等福利，同时购买人寿保险满足补充医疗需求。

### | 多元激励体系

为进一步强化激励效能，公司在完善基础薪酬体系的基础上，建立了多元的激励机制，通过制定相关制度，形成兼顾短期激励与长期发展的双维度激励导向。在激励覆盖上，各类专项奖金与年终绩效奖金覆盖销售、生产、研发、职能、技术等全岗位序列，确保不同岗位、不同职能的员工均能凭借个人工作成果与团队贡献，获得相应的激励回报。通过将激励与工作业绩、团队贡献紧密挂钩，公司充分调动全员工作积极性，助力企业与员工协同成长。

### | 福利保障体系

公司秉持“以人为本”的核心价值观，构建了覆盖全体员工的多元化福利保障体系，全方位提升员工的工作幸福感与生活保障水平。

 <p>法定福利保障</p>	<p>严格按照国家相关法律法规要求，为全体员工足额缴纳社会统筹保险及住房公积金，筑牢员工基础福利防线。</p>
 <p>人才专项福利</p>	<p>积极响应政府人才政策，推进甬江人才申报、自主人才认定等工作，助力优秀人才享受购房补贴（须符合人才认定标准且在宁海当地无房者）及子女优先择校，同时为宁海当地无住房的外地员工提供单间住宿或住房补贴等福利，强化人才吸引力。</p>
 <p>多元人文福利</p>	<p>由工会统筹，在节假日为员工发放节日礼品；定期组织员工体检，关注员工身体健康；在春节期间发放返乡补贴，降低员工往返交通成本；管理部结合年度计划开展团建活动与教育培训，丰富员工精神文化生活，提升员工综合素养。</p>

### | 绩效考核与申诉

公司持续优化并完善绩效管理机制，在年初与员工沟通制定考核目标，每月沟通目标进度，最后在年底进行整体考核。通过制度规范和绩效沟通等方式积极引导、合理评估、持续改进员工工作绩效，使员工工作目标与企业目标保持一致，通过绩效评价进行合理价值分配，确保公司战略目标的实现。

公司内部设立畅通的绩效反馈与申诉渠道，员工可向审计部反馈，审计部对绩效反馈的问题及时分析处理，根据日常收集的问题持续优化改进绩效管理体系，后续计划制定绩效考核与反馈机制的文件。

## 暖心员工关怀

奇精机械致力于为每一位员工打造“事业有发展、工作有温暖、生活有归属”的成长环境，我们持续完善员工关怀体系，在文体活动、员工身心健康以及特殊群体关爱等方面开展员工关怀活动。

### 多元文体活动

公司高度重视员工工作与生活的平衡，以丰富多元的活动搭建情感联结桥梁，营造温暖融洽的团队氛围。

#### 节日主题活动

公司围绕新年、元宵、清明、妇女节、端午等重要节日，开展开工幸运抽奖、线上线下元宵嘉年华、清明手作体验、妇女节定制礼物与DIY、端午驱蚊膏制作等创意活动，融汇传统韵味与人文关怀。



#### 常态化文体活动

公司定期组织职工羽毛球联赛、篮球联赛、秋季户外徒步及“520”单身青年联谊等活动，促进跨部门交流，帮助员工释放压力、增强团队凝聚力。



#### 助力新人适应环境

公司每年7—9月定期举办新员工交流会，面向入职一年以内的新员工，通过企业文化宣讲、老员工经验分享、本地习俗介绍及互动游戏，助力新人快速融入集体、适应工作环境。



## 身心健康关怀

公司聚焦员工身心健康，推出系列务实举措，全方位筑牢员工健康保障网。

### 健康监测与科普

2025 年 9 月，事业部开展覆盖 120 余人的体育全民健康监测活动；10 月组织 60 余人参与女性健康讲座，强化员工健康管理意识。



### 职业安康关怀

2025 年 11 月，为近 370 名员工落实“甬宁保”福利，拓宽医疗保障覆盖面；8 月开展一线员工夏日送清凉活动，为高温作业人员送去关怀。



### 心理与情感关怀

建立员工异常情况沟通谈话机制，及时关注员工情绪状态；通过各类集体活动与交流平台，为员工提供情感疏导与支持渠道。



## 困难员工关怀

公司针对不同群体员工需求，提供精准化关爱服务，让关怀覆盖每一个角落。

### 困难员工帮扶

根据《职工急难帮扶基金管理办法》，公司为因重大疾病、意外事故等导致生活困难的员工及直系亲属提供资金帮扶与人文关怀。报告期内，该基金共帮扶员工 2 人，发放帮扶基金 6 万元，切实减轻员工经济压力。

### 外来员工支持

每年入学季前开展内部调研，主动协助有需求的外来员工对接学校，解决子女入学难题。

### 困难员工慰问

2025 年 1 月，工会组织困难员工慰问活动，以实际行动传递企业温情。

关键绩效

员工体检覆盖率

38.83%

全年开展文体活动

11 场

帮扶困难员工

2 人



# 共建和谐社会

## 公益慈善与志愿服务

奇精机械始终秉持“回馈社会”的核心理念，近三年来积极倡导并组织职工参与各类志愿服务活动，聚焦环保公益、关爱弱势群体等核心领域，以实际行动践行企业社会责任，传递正能量。未来，公司将持续探索并深度参与各类公益慈善项目，进一步拓宽社会责任践行维度，让温暖与正能量持续传递。



### 公益助医，守护安康——奇精机械助力基层中医药事业发展

为支持基层医疗卫生事业发展，2025 年 2 月，公司通过宁海县慈善总会，向“宁海县中医医院中医药事业发展慈善基金”捐赠人民币 5 万元。该笔捐赠专项用于助力本地中医药事业的传承与发展，切实提升基层医疗服务能力，为保障区域群众健康贡献企业力量。

## 乡村振兴

奇精机械积极响应国家乡村振兴战略号召，将企业可持续发展与地方乡村建设深度融合，聚焦基础设施改善与消费助农两大核心领域，通过系列务实举措履行社会责任，形成具有自身特色的乡村支持模式。未来，公司将持续深化与地方乡村的协同合作，不断拓宽乡村振兴支持维度，以更多务实举措助力地方实现高质量发展。

公司着力搭建与周边乡镇的常态化产销对接机制，由工会与管理部主动牵头、精准对接本地农户及合作社，推动企业传统福利采购向“本地特色农产品定向支持”转型。截至报告期末，已累计采购优质大米、手工年糕、时令蜜桔等多种本地农产品，既为职工提供了优质新鲜的福利保障，也为本地农户搭建了稳定、可持续的销售渠道，有效带动农民增收，助力地方农业产业良性循环，成功构建“企业有担当、乡村得振兴、职工享实惠”的共赢发展格局。



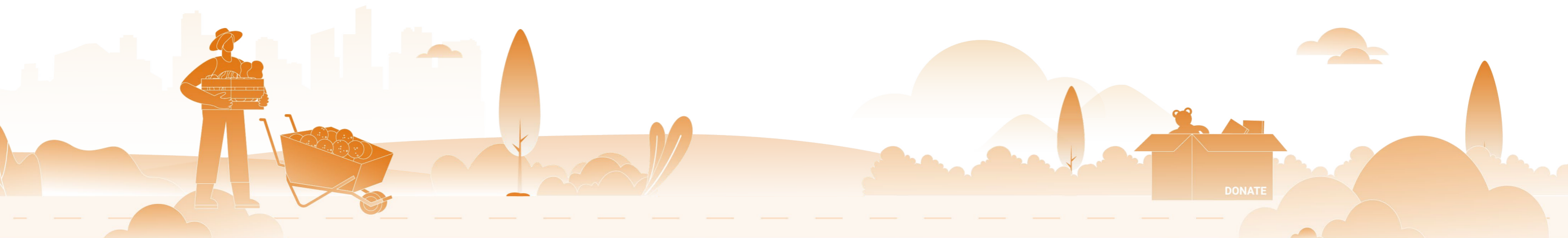
### 定向帮扶，捐资赋能——奇精机械捐赠 10 万元助力大湖村发展

2025 年 3 月，公司通过宁海县慈善总会，向长街镇大湖村股份经济合作社定向捐赠人民币 10 万元。该笔资金专项用于支持当地乡村基础设施建设或集体经济发展，以精准捐资的务实行动，为乡村振兴注入企业力量，助力地方改善人居环境、夯实发展根基。

指标	单位	2025 年
对外公益总支出	万元	79
各类别对外公益支出	——乡村振兴	34
	——教育	0.5
	——其他	44.5
员工志愿活动参加人次	人次	30
员工全年志愿服务小时数	小时	45



### 公益慈善



# 关键绩效表

## 经济指标

指标	单位	2025 年度
总资产	亿元	22.35
营业收入	亿元	20.68
纳税总额	万元	1,604.28

## 环境指标

指标	单位	2025 年度
环保总投入	万元	236.66
天然气	万立方米	118.08
汽油	吨	27.43
柴油	吨	34.46
外购电力	兆瓦时	50,530.59
综合能源消耗量	吨标准煤	7,989.55
自建光伏发电量	兆瓦时	3,501.04
直接温室气体排放量 (范围一)	吨二氧化碳当量	2,740.12
间接温室气体排放量 (范围二)	吨二氧化碳当量	35,548.27
温室气体排放总量	吨二氧化碳当量	38,288.39
总取水量	吨	304,556
循环用水量	吨	42,029.50
循环用水比例	%	13.80
废水排放总量	万吨	4.50
- 化学需氧量 (COD) 排放量	吨	1.227
- 氨氮排放量	吨	0.039
- 总氮排放量	吨	0.054
- 总磷排放量	吨	0.015

指标	单位	2025 年度
- 悬浮物排放量	吨	0.136
废气排放总量	万立方米	42,174.48
- 氮氧化物 (NOx)	吨	0.133
- 硫氧化物 (SOx)	吨	0.133
- 挥发性有机物 (VOCs)	吨	0
- 颗粒物排放量 (PM)	吨	3.67
无害废弃物产生量	吨	5,877.42
无害废弃物回收量	吨	5,875.58
无害废弃物处置量	吨	1.84
有害废弃物产生量	吨	214.97
有害废弃物回收量	吨	0
有害废弃物处置量	吨	214.97

## 社会指标

指标	单位	2025 年度
安全生产总投入	万元	422.72
研发投入总额	万元	7,209.44
研发人员总数	人	378
员工总数	人	2,807
报告期内吸纳的就业人数	人	738
员工总流失人数	人	707
员工总流失率	%	20.10
员工培训总投入	万元	64.75
员工培训总人次	人次	4,474
员工培训总学时	小时	13,798
员工培训人均时长	小时	3.08
员工培训覆盖率	%	100
对外公益总支出	万元	79
——乡村振兴	万元	34
——教育	万元	0.5
——其他	万元	44.5
员工志愿活动参加人次	人次	30
员工志愿服务小时数	小时	45

# 指标索引表

使用说明: 奇精机械在 2025 年 1 月 1 日至 2025 年 12 月 31 日依据《上海证券交易所上市公司自律监管指引第 14 号——可持续发展报告 (试行)》，参照全球报告倡议组织《可持续发展报告标准》(GRI 标准)，报告了在此份内容索引中引用的信息。

报告内容	上海证券交易所可持续发展报告标准索引	GRI 标准 2021 (参照方案)
关于本报告	/	2-2, 2-3
董事长致辞	/	2-22
关于奇精机械	/	2-1, 2-6, 201-1
我们的 2025	/	/
可持续发展管理	第十一条 (三)、第十二条 (一)、第十二条 (四)、第十二条 (五)、第十三条、第十四条 (一)、第十四条 (二)、第十五条 (三)、第十七条、第十八条 (一)、第十八条 (二)、第十八条 (三)、第十八条 (四)、第五十一条、第五十二条、第五十三条 (一)、第五十三条 (二)	2-9, 2-12, 2-13, 2-14, 2-16, 2-22, 2-29, 3-1, 3-2, 3-3, 201-2
稳健治理 筑牢发展 根基	第十二条 (一)、第十二条 (二)、第十三条、第十九条、第五十一条、第五十三条 (一)、第五十三条 (二)	2-9, 2-10, 2-11, 2-12, 2-15, 2-17, 2-18, 2-19, 2-20, 2-27, 3-3, 405-1
	第十一条 (一)、第十一条 (二)、第十一条 (三)、第十一条 (四)、第十二条 (四)、第十九条、第五十四条	2-27, 207-1, 207-2, 3-3
	第十九条、第五十四条、第五十五条 (一)、第五十五条 (三)、第五十五条 (四)、第五十六条 (一)、第五十六条 (二)	2-27, 205-2, 205-3, 206-1
	第十九条、第四十四条、第四十八条 (一)、第四十八条 (二)、第四十八条 (三)、第四十八条 (四)	2-27, 418-1
	第四十一条、第四十二条 (四)	/
低碳运营 赋能绿色 发展	第十九条、第二十九条、第三十条、第三十一条、第三十三条	2-27

注:

1) 因公司主营业务为精密机械制造和销售, 不涉及 AI 开发、基因工程或生命科学等科技伦理敏感领域, 故“科技伦理”议题不适用于本报告。

2) 因公司生产经营场所均位于合规工业园区内, 不涉及生态保护红线、自然保护区等敏感区域, 且经营活动不会对生态系统和生物多样性产生直接重大影响, 故“生态系统和生物多样性保护”议题不适用于本报告。

报告内容	上海证券交易所可持续发展报告标准索引	GRI 标准 2021 (参照方案)
应对气候变化 与能源管理	第十一条 (一)、第十一条 (二)、第十一条 (三)、第十一条 (四)、第十九条、第二十条、第二十一条、第二十二 (一)、第二十二 (二)、第二十二 (三)、第二十三 (一)、第二十三 (二)、第二十三 (三)、第二十三 (五)、第二十四条、第二十五条 (三)、第二十六条、第二十七条、第二十八条、第三十四条、第三十五条 (一)、第三十五条 (二)、第三十五条 (三)	2-27, 3-3, 201-2, 302-1, 302-3, 302-4, 305-1, 305-2, 305-4, 305-5
低碳运营 赋能绿色 发展	第三十四条、第三十六条 (一)、第三十六条 (二)、第三十七条 (二)、第三十七条 (三)	303-3, 303-4, 301-1
高效资源利用	第十九条、第二十九条、第三十条 (一)、第三十条 (二)、第三十一条 (一)、第三十一条 (二)、第三十一条 (三)、第三十七条 (一)、第三十七条 (三)	2-27, 303-4, 305-7, 306-1, 306-2, 306-3, 306-4, 306-5
严控三废排放	第十一条 (一)、第十一条 (二)、第十一条 (三)、第十一条 (四)、第十九条、第四十一条、第四十二条 (一)、第四十二条 (二)、第四十二条 (三)、第四十二条 (四)、第四十三条 (一)、第五十四条	2-27, 3-3, 203-2
激活创新动能	第十一条 (一)、第十一条 (二)、第十一条 (三)、第十一条 (四)、第十九条、第四十一条、第四十二条 (一)、第四十二条 (二)、第四十二条 (三)、第四十二条 (四)、第四十三条 (一)、第五十四条	2-25, 2-27, 3-3
创新协同 链动共赢 生态	第十一条 (一)、第十一条 (二)、第十一条 (三)、第十一条 (四)、第十九条、第四十四条、第四十七条 (一)、第四十七条 (二)、第四十七条 (三)、第四十七条 (四)	2-25, 2-27, 416-2, 417-1, 417-2, 417-3, 418-1
坚守品质责任	第四十四条、第四十七条 (四)	2-25, 2-27, 416-2, 417-1, 417-2, 417-3, 418-1
优质客户服务	第四十四条、第四十七条 (四)	2-25, 2-27, 416-2, 417-1, 417-2, 417-3, 418-1
可持续供应链	第十一条 (一)、第十一条 (二)、第十一条 (三)、第十一条 (四)、第十九条、第四十四条、第四十五条 (一)、第四十五条 (二)、第四十六条	2-27, 3-3, 204-1
保障员工权益	第四十九条、第五十条 (一)	2-7, 2-23, 2-27, 2-30, 401-1, 401-2, 401-3, 406-1, 407-1, 408-1, 409-1
以人为本 彰显责任 担当	第十九条、第五十条 (二)	2-27, 403-1, 403-2, 403-3, 403-4, 403-5, 403-6, 403-7, 403-8, 403-9, 403-10
促进员工成长	第五十条 (三)	3-3, 401-2, 404-1, 404-2
暖心员工关怀	/	203-1, 413-1
共建和谐社会	第三十八条、第三十九条 (一)、第三十九条 (二)、第三十九条 (三)、第四十条	203-1, 203-2, 413-1

**QIJING 奇精**