

公司代码：603105

公司简称：芯能科技

浙江芯能光伏科技股份有限公司
2025年年度报告摘要

第一节 重要提示

- 1、 本年度报告摘要来自年度报告全文，为全面了解本公司的经营成果、财务状况及未来发展规划，投资者应当到 www.sse.com.cn 网站仔细阅读年度报告全文。
- 2、 本公司董事会及董事、高级管理人员保证年度报告内容的真实性、准确性、完整性，不存在虚假记载、误导性陈述或重大遗漏，并承担个别和连带的法律责任。
- 3、 公司全体董事出席董事会会议。
- 4、 天健会计师事务所（特殊普通合伙）为本公司出具了标准无保留意见的审计报告。
- 5、 董事会决议通过的本报告期利润分配预案或公积金转增股本预案

经董事会决议，公司2025年年度拟以实施权益分派股权登记日登记的总股本为基数分配利润。本次利润分配、公积金转增股本方案如下：

公司拟向全体股东每股派发现金红利0.20元（含税）。截至2025年12月31日，公司总股本500,009,102股，以此计算合计拟派发现金红利100,001,820.40元（含税），占2025年合并报表中归属于上市公司股东的净利润的49.81%。本次不送红股，不进行资本公积金转增股本。

在实施权益分派股权登记日前，因可转债转股等致使公司总股本发生变动的，公司拟维持每股分配比例不变，相应调整分配总额。

截至报告期末，母公司存在未弥补亏损的相关情况及其对公司分红等事项的影响

适用 不适用

第二节 公司基本情况

1、 公司简介

公司股票简况				
股票种类	股票上市交易所	股票简称	股票代码	变更前股票简称
A股	上海证券交易所	芯能科技	603105	-

联系人和联系方式	董事会秘书	证券事务代表
姓名	张健	董雄才
联系地址	浙江省海宁市海昌街道施带路23号	浙江省海宁市海昌街道施带路23号
电话	0573-87393016	0573-87393016
传真	0573-87393031	0573-87393031
电子信箱	xnkj@sunorensolar.com	xnkj@sunorensolar.com

2、 报告期公司主要业务简介

公司是一家以分布式光伏为核心的清洁能源服务商，主营业务包括分布式光伏电站投资运营（自持分布式光伏电站）、光伏电站 EPC（资源开发+EPC+运维）、光伏产品生产销售、储能（工商业储能+储能产品）以

及充电桩投资运营，其中以分布式光伏电站投资运营为主。

1、分布式光伏电站投资运营业务（自持分布式光伏电站）

分布式光伏电站投资运营业务主要是自持并运营分布式光伏电站，通过销售电站所发电量，从中获得稳定的发电收入。公司与屋顶资源业主签订能源管理合同，根据“自发自用，余电上网”的原则，以业主需求为导向，在电站建成运营后，所发电量优先供应屋顶资源业主使用，采用固定折扣模式或固定电价模式结算电费或者支付屋顶资源业主一定的租赁费用。若电站所发电量供屋顶资源业主使用后尚有余电，则余电全额上网。其中，按照设计、施工和安装方式的不同，分为 BAPV(在现有建筑上安装光伏组件)与 BIPV（光伏建筑一体化）两种形式，以上两种形式皆是利用屋顶资源开发分布式光伏电站实现光伏发电。在公司的自持电站中，BAPV 数量及装机规模相较 BIPV 占比较高。自 2017 年至今，公司累计已建成、并网 BIPV 项目装机规模超 110MW，具备成熟的 BIPV 方案实施经验。

分布式光伏电站按应用场景，可细分为工商业屋顶光伏、渔光互补光伏、农光互补光伏、林光互补光伏、户用光伏等类型光伏电站。按消纳模式可分为“全额上网”与“自发自用，余电上网”两种模式。渔光、农光、林光、户用光伏等分布式电站就地消纳能力有限，自发自用比例较低，其运营模式与全额上网电站基本相近。公司自持分布式光伏电站绝大部分为采用“自发自用、余电上网”模式的工商业分布式电站，与工商业屋顶资源业主（用电方）结算光伏电费主要分为两种模式：一是固定折扣模式，该模式电费收入=屋顶资源业主自用电量×业主大工业实时电价×折扣+余电上网电量×上网电价。二是固定电价模式，即采用固定的度电价格收取光伏电费。“自发自用，余电上网”的工商业分布式电站具有以下显著特点：

（1）盈利能力较强，电费现金流持续、回款可靠

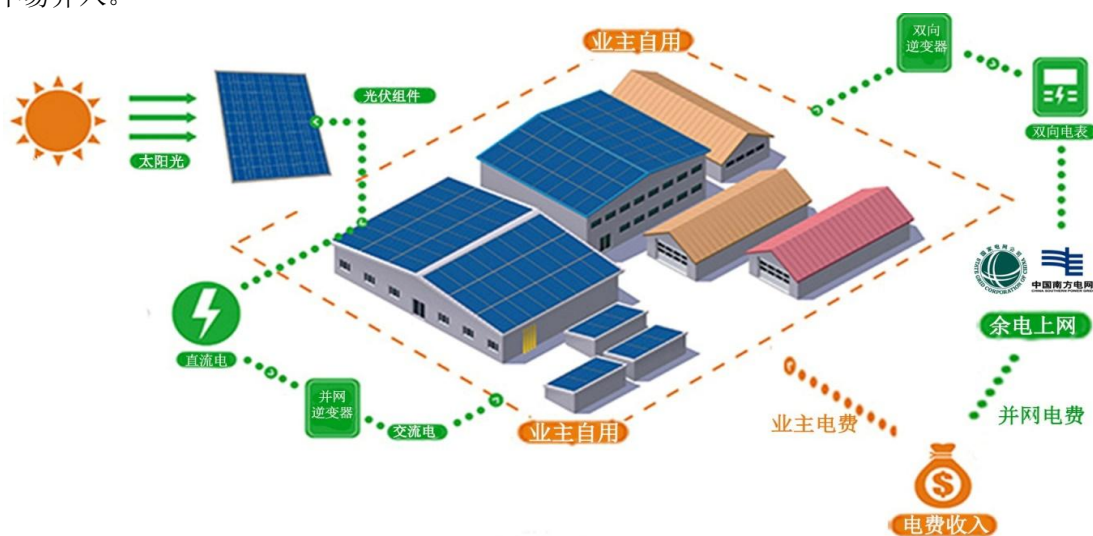
采用固定折扣模式结算的电站，由于“自用”部分电费参照大工业电价结算，与大工业电价具备同步变动的特点，因此电费收入及利润具备较强弹性。采用固定电价模式结算的电站，度电价格保持稳定，不受大工业电价波动影响，故电费收入与利润确定性较强，可规避电价波动带来的收益风险。公司综合考量电站投资成本、大工业电价水平及变动趋势，在确保合理利润率与充足安全垫的前提下，结合历史运营经验，与用电业主协商并确定具体结算模式，实现双方的合作共赢。两种结算模式下，“自用”部分度电价格均高于上网电价（电力市场化交易电价），电站综合度电收入显著高于全额上网电站，投资回报水平更优，盈利能力较强。在用电业主经营及信用状况正常的情况下，电站可实现持续稳定发电，按月完成电费结算与回款，电费现金流持续性强、回款安全性高。

（2）资源质量要求较高，开发难度较大

在筛选屋顶资源时，既要对面情况、屋顶承重等有所要求，又要对屋顶资源业主的用电量、信用情况、经营情况有所要求，以保证高自用比例及电费的稳定收取，对屋顶资源的质量要求较高，屋顶资源开发难度较大，相对“全额上网”来说，较不易实现电站规模的快速扩张。

（3）客户粘性强，可深度挖掘资源价值

光伏电站依托于屋顶资源业主的工商业屋顶建设，需根据业主需求及条件量身设计电站，电站建成后所发电量“自用”部分电费向屋顶资源业主持续收取 20 年，具有极强的客户黏性，融洽、紧密的合作关系能为后续拓展充电桩、工商业储能等分布式新应用提供业务空间，实现资源价值的深度挖掘，其他参与者、竞争者不易介入。



公司自持“自发自用，余电上网”分布式光伏电站运营示意图

2、光伏电站 EPC 业务（资源开发+EPC+运维）

光伏电站 EPC 业务主要包括以下三项子业务：一是 EPC 业务，电站投资方负责提供建设光伏电站的所需资源及所需资金，公司根据投资方需求提供 EPC 服务实现收入，EPC 承包范围可涵盖屋顶整理、电站设计、施工安装、自产组件供应、配件采购、试运行、并网支持等多环节，以快速度、高质量地完成工程实施并交付电站；二是光伏项目开发及服务业务，该业务与 EPC 业务不同之处在于屋顶资源由公司开发，通过工程实施并交付电站，以“组件+服务”的形式实现收入。在每年屋顶资源开发能力有限的情况下，公司所获取的优质屋顶资源优先用于建设自持电站，在满足自持电站业务需求前提下，若有余力将合理发展此项业务；三是电站运维业务，公司通过多年的电站运维积累，已具备成熟的运维体系、丰富的运维经验，能够为电站持有方提供专业化、精细化的运维服务实现运维收入。

3、光伏产品业务

光伏产品业务主要为光伏组件的生产销售。公司组件生产规模较小，其定位是在优先满足电站业务对光伏组件需求的前提下，根据市场行情及订单情况生产销售光伏组件。同时公司视收益情况开展电池片等光伏产品相关的贸易业务。

4、储能业务

储能业务主要分为工商业储能和储能产品两项子业务。工商业储能业务主要指工商业储能系统的投资运营或者 EPC 服务。目前仍处在单点布局逐步推进的状态，采取成熟一个推进一个的业务策略，当前收入体量仍然较小。储能产品业务主要指户用储能产品的研发、制造与销售业务，共有离网储能逆变器、混合储能逆变器（并离网）和储能系统（以逆变器为核心、配套光伏组件与储能电池的一体化能源解决方案）三大产品线，已完成核心产品线的技术迭代、功能优化与产品定型，通过美国 FCC、欧盟 CE 等主流市场准入认证，具备规模化量产与市场化销售条件，目前已迈入商业化运营阶段；同时正推进大功率三相、裂相逆变器研发，以进一步完善产品矩阵。

5、充电桩业务

充电桩业务主要为充电桩的投资运营。主要依托现有分布式光伏屋顶资源企业主，在业主产业园区及网点投资、铺设并持有、运营直流快充充电桩。充电桩对外部运营车辆及企业员工提供充电服务，并根据电网购电价格向电动车主收取相应的充电电费及服务费。当前市场竞争加剧，公司按照“收益优先，稳步推进”的原则，充分利用自身优势，稳健发展该业务。

3、公司主要会计数据和财务指标

3.1 近 3 年的主要会计数据和财务指标

单位：元 币种：人民币

	2025年	2024年	本年比上年增减(%)	2023年	
				调整后	调整前
总资产	4,521,702,468.78	4,297,315,567.63	5.22	4,350,571,856.99	4,350,571,856.99
归属于上市公司股东的净资产	2,275,789,424.54	2,189,908,044.36	3.92	2,071,248,742.42	2,071,248,742.42
营业收入	738,277,294.03	688,859,744.76	7.17	686,213,671.66	686,213,671.66
利润总额	235,968,555.94	238,299,374.98	-0.98	244,406,345.39	244,406,345.39
归属于上市公司股东的净利润	200,757,657.54	193,587,895.88	3.70	220,156,927.21	220,156,927.21
归属于上市公司股东的扣除非经常性	196,149,362.92	184,122,555.83	6.53	213,045,679.33	213,045,679.33

损益的净利润					
经营活动产生的现金流量净额	402,433,441.04	388,834,589.63	3.50	359,060,273.61	359,060,273.61
加权平均净资产收益率(%)	9.06	9.11	减少0.05个百分点	11.83	11.83
基本每股收益(元/股)	0.40	0.39	2.56	0.44	0.44
稀释每股收益(元/股)	0.40	0.39	2.56	0.44	0.44

3.2 报告期分季度的主要会计数据

单位：元 币种：人民币

	第一季度 (1-3月份)	第二季度 (4-6月份)	第三季度 (7-9月份)	第四季度 (10-12月份)
营业收入	140,503,036.05	222,557,084.74	223,181,188.42	152,035,984.82
归属于上市公司股东的净利润	27,577,928.73	77,767,369.54	80,798,540.85	14,613,818.42
归属于上市公司股东的扣除非经常性损益后的净利润	26,563,166.89	76,826,135.86	80,187,671.46	12,572,388.71
经营活动产生的现金流量净额	20,456,415.18	89,358,584.16	185,350,396.18	107,268,045.52

季度数据与已披露定期报告数据差异说明

适用 不适用

4、 股东情况

4.1 报告期末及年报披露前一个月末的普通股股东总数、表决权恢复的优先股股东总数和持有特别表决权股份的股东总数及前10名股东情况

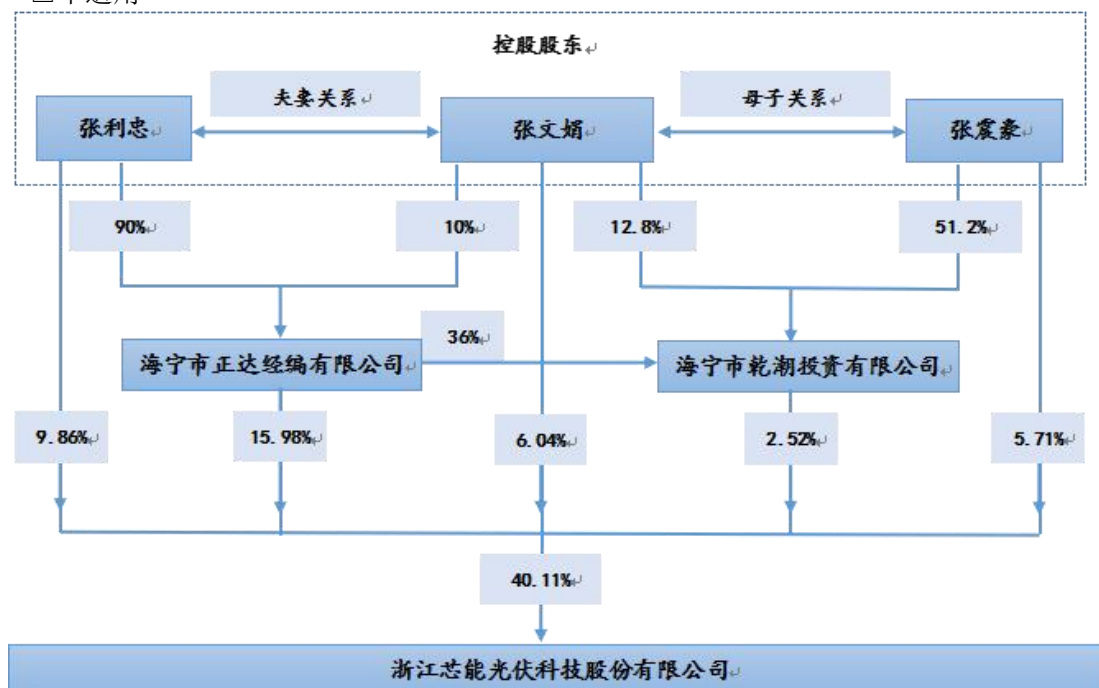
单位：股

截至报告期末普通股股东总数(户)		46,253					
年度报告披露日前上一月末的普通股股东总数(户)		62,013					
截至报告期末表决权恢复的优先股股东总数(户)							
年度报告披露日前上一月末表决权恢复的优先股股东总数(户)							
前十名股东持股情况(不含通过转融通出借股份)							
股东名称 (全称)	报告期内 增减	期末 持股数量	比例 (%)	持有有 限售条 件的股 份数量	质押、标记 或冻结情况		股东 性质
					股份 状态	数量	
海宁市正达经编有限公司	10,000,000	79,920,000	15.98	0	无	0	境内非国有法人

张利忠	0	49,280,000	9.86	0	质押	20,000,000	境内自然人
张文娟	0	30,200,000	6.04	0	无	0	境内自然人
张震豪	0	28,560,000	5.71	0	无	0	境内自然人
戴建康	-725,000	21,006,400	4.20	0	质押	13,000,000	境内自然人
海宁市乾潮投资有限公司	0	12,600,000	2.52	0	无	0	境内非国有法人
潘国琦	-1,490,000	6,910,000	1.38	0	无	0	境内自然人
薛云	0	4,512,306	0.90	0	冻结	4,512,306	境内自然人
香港中央结算有限公司	-1,824,657	3,720,702	0.74	0	无	0	其他
吕正华	0	3,100,000	0.62	0	无	0	境内自然人
上述股东关联关系或一致行动的说明	<p>张利忠、张文娟系夫妻关系，其子为张震豪，同时，张利忠为芯能科技董事长，张文娟为公司董事，张震豪为公司董事兼总经理。2013年5月5日，三人签署《一致行动协议》，同意在芯能科技的股东大会表决投票时采取一致行动，上述三人对芯能科技股东大会、董事会决议及董事和高级管理人员的提名及任命均具实质影响，为公司的控股股东和实际控制人。</p> <p>张利忠持有正达经编90%的股权，张文娟持有正达经编10%的股权，张震豪持有乾潮投资51.2%的股权；张文娟持有乾潮投资12.8%的股权，正达经编持有乾潮投资36%的股权。</p> <p>除此之外，公司未知上述无限售股东是否存在关联关系或属于《上市公司收购管理办法》规定的一致行动关系。</p>						
表决权恢复的优先股股东及持股数量的说明	不适用						

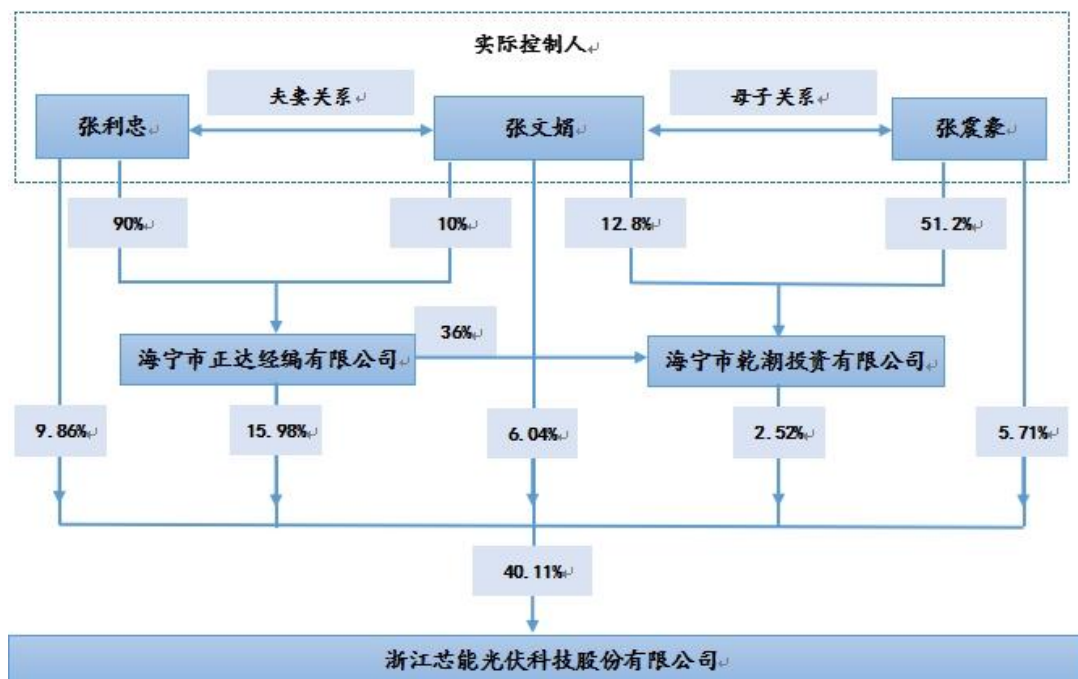
4.2 公司与控股股东之间的产权及控制关系的方框图

√适用 □不适用



4.3 公司与实际控制人之间的产权及控制关系的方框图

√适用 □不适用



4.4 报告期末公司优先股股东总数及前 10 名股东情况

适用 不适用

5、公司债券情况

适用 不适用

第三节 重要事项

1、公司应当根据重要性原则，披露报告期内公司经营情况的重大变化，以及报告期内发生的对公司经营情况有重大影响和预计未来会有重大影响的事项。

2025 年，光伏行业经历了从深度调整到供给出清、价格筑底、竞争重构的关键转型期，呈现出“制造端加速整合、应用端结构优化、出口市场重塑、技术迭代深化”的鲜明特征。面对行业深刻变革，公司坚定贯彻“夯实自持分布式电站业务，紧跟产品技术发展，依托主业优势探索新增长”的核心发展战略，稳步扩张高毛利率的自持分布式电站业务规模，持续增厚发电业务收入及收益，以稳定、可靠的发电现金流不断提升公司经营可持续性与抗风险能力。在夯实业务基本盘的基础上，公司积极拓展分布式光伏新应用场景，充分验证分布式业务新商业模式，依托丰富的客户资源，结合储能、微网、虚拟电厂等前沿技术，稳步推进工商业储能项目落地。同时，公司启动户储多场景产品布局，持续完善海外销售渠道建设与资质认证体系，践行“促销量、树品牌、增利润”的三步走策略，全力推动储能产品、工商业储能业务实现规模化市场突破。

报告期内，公司实现营业收入 73,827.73 万元，同比增加 7.17%。归属于上市公司股东的净利润 20,075.77 万元，同比增加 3.70%。归属于上市公司股东的扣除非经常性损益后净利润 19,614.94 万元，同比增加 6.53%。截至本报告期末，公司累计自持分布式光伏电站并网容量约 1000.75MW，较上年末增加 89MW，自持电站规模实现 GW 级里程碑式突破，整体保持稳定增长态势。

公司 2025 年整体经营情况如下：

（一）光伏发电业务情况

本报告期内，公司实现光伏发电收入 64,679.35 万元，占主营业务收入的 88.24%，较上年同期的 62,248.91 万元增加 2,430.44 万元；本期实现光伏发电毛利 40,977.63 万元，较上年同期增加 1,098.08

万元。尽管受大工业电价调整影响，本期光伏发电平均度电收入较上年有所下降，但光伏发电毛利增长额仍较上年同期进一步扩大，凸显出该业务的强劲发展韧性。核心原因主要有两点：一是公司自持电站规模持续扩张，带动光伏发电量稳步增长；二是受光照时长增加影响，叠加公司精细化电站运营管理，本期光伏发电等效利用小时数较上年同期显著提升，同比增加 63 个小时，对应多发电量约 6,024 万度。未来，公司将持续扩大自持电站装机规模，不断优化光伏电站运营管理，充分发挥光伏组件技术及效率优势，推动光伏发电量、收入及毛利持续稳步增长。

截至报告期末，公司并网自持电站总装机容量达 1000.75MW，已成功突破 1GW 装机规模大关，继续向第二个 GW 目标迈进。在不考虑极端天气干扰的前提下，按报告期内平均大工业用电价格测算，公司自持电站未来全年发电预计可实现年发电收入约 6.03 亿元（不含税），毛利约 3.70 亿元，毛利率稳定在 61%-62% 水平，此收益模型可持续 9-25 年。依托按月结算的稳定电费现金流，该业务将持续支撑电站规模扩张，形成“装机增长—现金流增强—再投资”的复合增长循环，同时为储能产品等关联业务拓展提供坚实的资金保障。未来，公司将依托存量与增量电站的协同运营，强化核心资产长期价值，驱动业绩稳健增长与经营可持续发展。

（二）其他业务情况

在光伏产品生产与销售方面，公司本期开展电池片相关贸易业务，光伏产品销售收入较上年同期有所增长。在光伏电站 EPC 业务方面，公司下半年积极承接 EPC 订单，全年光伏 EPC 业务收入较上年实现增长。但由于两项业务整体收入规模较小、毛利率偏低，对公司经营业绩的影响较为有限。

（三）利润表分析

本期公司实现营业收入 73,827.73 万元，较上年增加 4,941.75 万元，同比增长 7.17%；本期总毛利 41,379.15 万元，较上年略有增加。本年归属于上市公司股东的净利润为 20,075.77 万元，较上年同期微增，核心原因是本期高毛利率的光伏发电业务收入及毛利实现稳步增长，为公司业绩提供了坚实支撑。

在其他损益方面，管理费用、销售费用、研发费用与公司业务规模基本匹配，整体保持相对稳定。所得税费用同比上年有所减少，主要是根据会计准则，随着可转债金融负债相关折价摊销，相关递延所得税负债冲回，所得税费用相应减少。关于财务费用、其他收益、信用减值损失的具体分析如下：

1、有息负债管控成效显著，财务费用整体略有下降

本期财务费用 9,007.70 万元，较上年同期的 9,243.40 万元减少 235.70 万元，利息结构较上年同期发生一定变化。一方面，随着 LPR 逐步下行，公司持续优化负债结构、严控融资成本，银行借款利率相应下调，带动利息支出显著下降；另一方面，公司于 2023 年 10 月 26 日完成向不特定对象发行 8.8 亿元可转换公司债券，该债券按票面利率付息（当前为发行第三年，票面利率 1.00%），对公司现金流的压力较小。但根据会计准则相关规定，需参照发行当年二级市场同评级普通信用债平均利率，按 6.62% 的实际利率计提债券利息费用，而同期公司新增电站项目对应的银行长期借款平均利率仅约 3.00%。受此影响，本期可转债较同等规模银行长期借款多计提利息费用约 2,600 万元，对财务费用形成一定抬升压力。即便存在上述计提因素影响，公司仍通过精细化负债管理有效控制整体融资成本，最终实现财务费用同比小幅下降。

2、部分自持分布式光伏电站地方补贴到期，其他收益相应减少

公司本期其他收益减少约 1,000 万元，主要系部分存量自持光伏电站所享受的地方补贴政策到期所致。鉴于各地分布式光伏电站地方补贴政策存在差异且期限普遍较短，公司收到的地方补贴金额有所波动，且收到的补贴金额整体将呈现逐步减少的趋势。虽然最终会因为政策到期而不再收到地方补贴，但公司自持电站发电业务始终维持较高毛利水平，其电费收入足以支撑良好的投资回报率，对地方补贴的依赖性较弱，因此收到地方补贴金额的变动对公司整体业绩的影响有限。

3、2023 年可再生能源补贴已基本收回，相应冲回信用减值损失

近年来，随着全社会用电量持续增长，可再生能源发展基金收入稳步提升，本年度可再生能源补贴发放节奏较往年显著加快。截至 2025 年末，公司自持分布式光伏电站 2023 年度可再生能源补贴已基本收回，并相应冲回信用减值损失，公司经营活动现金流得到同步改善。展望后续，可再生能源发展基金有望逐步实现收支平衡，存量补贴清缴进程或将持续提速，进一步推动公司自持分布式光伏电站资产价值稳步回归。

2、公司年度报告披露后存在退市风险警示或终止上市情形的，应当披露导致退市风险警示或终止上市情形的原因。

适用 不适用