

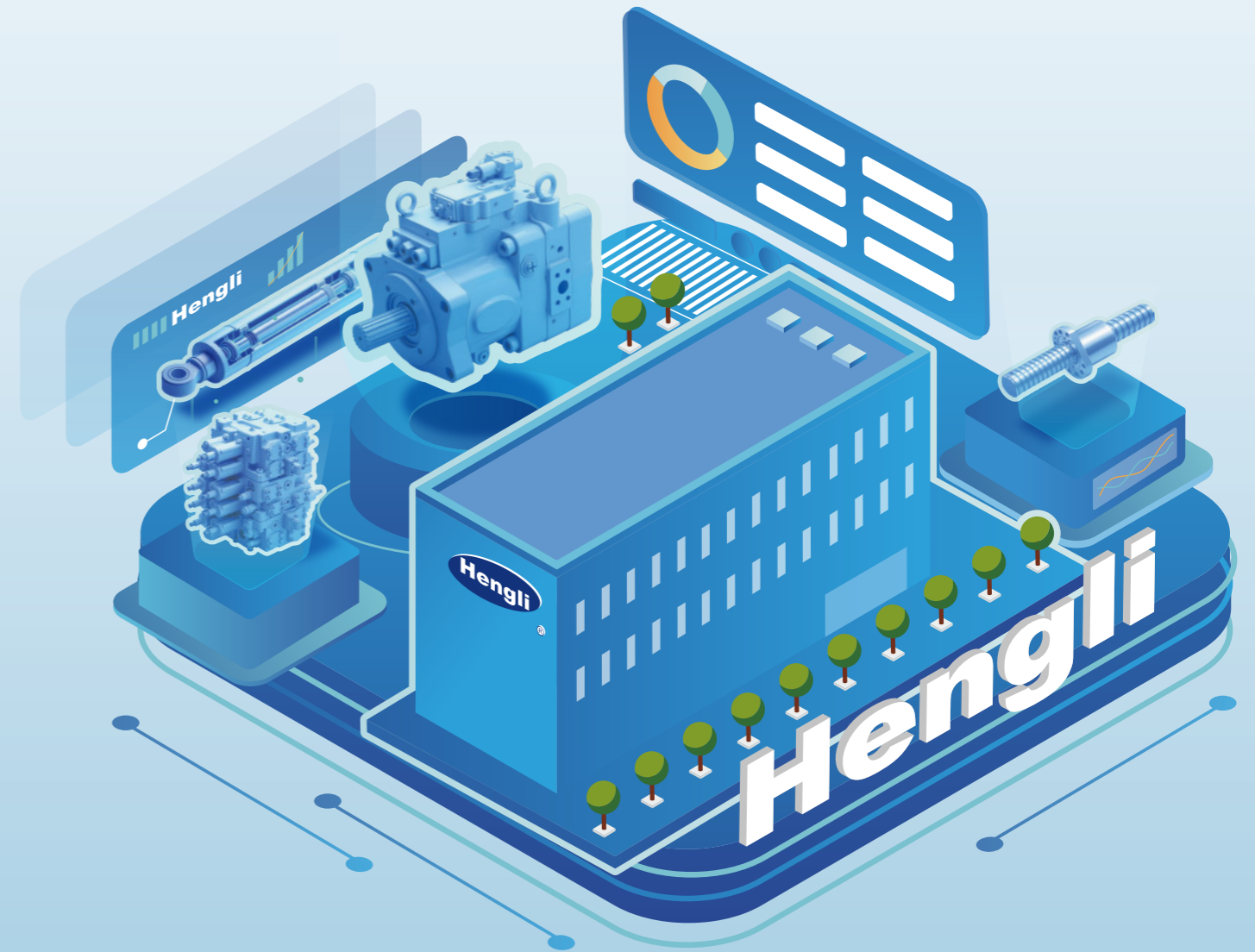
○ 股票代码:601100.SH



2025年度 可持续发展报告

SUSTAINABILITY REPORT 2025

江苏恒立液压股份有限公司



- 邮编:213164
- 电话:0519-86163673
- 网址:<http://www.henglihydraulic.com>
- 地址:江苏省常州市武进高新区龙潜路99号

目录 / CONTENTS

关于本报告	PART-1	可持续发展管理	PART-4	“恒”护山水 谱写绿色新篇	PART-6	“恒”系民生 共筑美好家园	PART-8
		可持续发展目标与愿景	12	应对气候变化	31	员工权益保障	77
董事长致辞	PART-2	可持续发展治理	13	环境管理	37	激励员工成长	84
		利益相关方沟通	14	资源管理	45	员工健康与安全	87
		重要性议题管理	15			践行社会责任	93
走进恒立液压	PART-3	“恒”心治企 筑牢合规防线	PART-5	“恒”铸品质 创新引领发展	PART-7	报告附录	PART-9
公司概况	05	公司治理	19	创新驱动	53	指标索引	94
业务布局	05	投资者关系管理	22	产品和服务安全与质量	63	意见反馈	96
组织架构	07	合规与风险管理	24	供应链安全	67		
战略与文化	08	规范商业行为	26	数据安全与隐私保护	72		
发展历程	09	党建引领	27				
2025年度亮点成果	10						



关于本报告

报告简介

本报告是江苏恒立液压股份有限公司（以下简称“恒立液压”“公司”或“我们”）发布的第一份可持续发展报告（以下简称“本报告”“ESG 报告”）。报告系统披露我们 2025 年在环境、社会及治理（ESG）领域的战略、管理、实践、绩效与目标进展，以此回应各利益相关方的期望与关切，全面呈现公司在可持续发展方面的理念与行动。

报告范围

本报告以“恒立液压”为主体，包括下属分、子公司，除特别说明外，本报告范围与本公司年报范围保持一致。

时间范围

本报告为年度报告，信息和数据时间范围为 2025 年 1 月 1 日至 2025 年 12 月 31 日（简称“报告期”）。为增强本报告的对标性和前瞻性，部分内容适当溯及以往年份或超出上述范围。

编制依据

- 上海证券交易所《上海证券交易所上市公司自律监管指引第 14 号——可持续发展报告（试行）》
- 上海证券交易所《上海证券交易所上市公司自律监管指南第 4 号——可持续发展报告编制》
- 中国企业改革与发展研究会《中国企业可持续发展报告指南（CASS-ESG 6.0）》
- 全球报告倡议组织《GRI 可持续发展报告标准》（GRI Standards）
- 联合国可持续发展目标（SDGs）

数据说明

本报告所引用的信息与数据均来源于公司的正式文件、内部统计报告、经审计的财务报告及经核实的运营数据。报告中所涉及的财务数据均与公司财务报告保持一致，并以人民币为计量单位；若出现不一致之处，概以财务报告为准。

释义说明

释义项	释义内容
恒立液压、公司、我们	江苏恒立液压股份有限公司
恒立科技	江苏恒立液压科技有限公司
恒立精工	江苏恒立精密工业有限公司
恒立表面	常州恒立表面技术有限公司
上海立新	上海立新液压有限公司
恒立印尼	PT JIANGSU HENGLI HYDRAULIC INDONESIA
恒立墨西哥	Hengli De Mexico S.A. DE C.V.
恒立巴西	恒立巴西有限公司

确认及批准

本报告于 2026 年 4 月 25 日获公司董事会批准，并与一季报同期发布。公司董事会及管理层对本报告内容的真实性、准确性与完整性承担相应责任，确保不存在任何虚假记载、误导性陈述或重大遗漏。

获取及反馈

我们欢迎投资者及社会各界的监督与指正，本报告采用电子版的形式发布，您可以在恒立液压官网（<http://www.hengli-hydraulic.com>）或上交所网站（www.sse.com.cn）查阅和下载。



董事长致辞 >>

2025年,是“十四五”圆满收官、“十五五”蓄势启航的关键之年,立足这一全新发展节点,我们深入践行可持续发展理念,在新品研发、绿色制造、智能生产、人才培养等领域持续深耕发力,在挺进高端市场、布局全球版图的征程中勇毅前行,奋力谱写高质量发展的崭新篇章。

服务国需 勇担产业重任

与国同频,与业共进。我们始终将自身发展深度融入国家战略大局,2025年,公司成功申报并承担7项国家级项目与资质,覆盖智能制造、高端数控机床、工程机械、农业机械等关键领域;深度参与平陆运河世纪工程,以“液压心脏”赋能国家水利事业发展。凭借自主创新的“恒立方案”,我们为国家重点工程与产业转型升级筑牢坚实根基,以实干担当助力制造强国建设。

全球布局 书写海外华章

2025年,恒立全球化布局步履铿锵、硕果频出。全球研发中心正式启用,为创新发展开拓崭新版图;墨西哥工厂盛大开业,标志着恒立全球化战略迈入全新阶段。同时,我们持续推动核心部件向多场景、多领域深度应用,全球最大22米碾环机配套液压缸顺利下线,亚洲最大耙吸挖泥船项目成功落地,超百套硫化机液压系统与液压缸按期交付,充分彰显了中国制造的硬核实力与全球竞争力,在世界舞台上奏响了恒立的时代强音。

技术登高 驱动创新引擎

向新而行,探索技术无限潜力。2025年,智慧设计平台上线,完成近千套高效精准方案设计,准确率达100%,全面革新研发效能;连续四年开展“创新无极限”活动,为技术人才搭建创新实践平台,持续激发工程师创造活力;积极拓展多元新品领域,成功推出电子控制柱塞泵、开中心方向控制阀、主动波浪补偿伺服马达等新产品,构建起更完善的液压元件及系统系列化产品矩阵,以硬核创新实力夯实行业领先地位。

绿色制造 赋能低碳未来

在国家“双碳”目标引领下,我们积极推动绿色低碳转型,搭建数字化碳核算系统,开展第三方专业碳核查,持续提升碳排放管理规范化、科学化水平。在绿色生产方面,我们坚持“减量化、可循环、低污染”原则,严格管控污染物排放,加强绿色包装循环利用,大力推进智能化生产线建设,布局光伏发电、余热回收等绿色节能项目,不断提升资源能源利用效率,加速向绿色化、智能化发展模式稳步迈进。

厚植沃土 滋养人才成长

员工是企业可持续发展的内生动力。我们坚持以人为本,构建平台、培训、项目于一体的人才培育体系,为每一位奋斗者铺就广阔的职业成长之路。“雏鹰计划”与恒立大学双轮驱动,系统化开展经理级、主管级后备人才梯队建设,为公司高质量发展持续输送中坚力量;实训中心全面启用,为技能实操与专业提升筑牢坚实阵地。同时,我们用心守护员工福祉,畅通民主沟通渠道,精心组织多彩文体活动,从生活保障到精神关怀全面覆盖,倾力打造有温度、有归属、有幸福的职场家园。

初心不改,砥砺前行。展望前路,我们将坚定锚定“国际化、多元化、电动化”战略,稳步推进产能全球化布局,以技术创新赋能行业升级,以精工品质铸就发展根基。我们将以更坚定的决心深耕低碳发展之路,持续深耕智能制造与高端装备领域,以实干践行责任承诺,以行动回应社会期待,为共建绿色、低碳、可持续的未来贡献更加坚实而澎湃的“恒立力量”。

江苏恒立液压股份有限公司
董事长 汪立平



走进恒立液压 >>

■ 公司概况

江苏恒立液压股份有限公司是上交所上市公司（股票代码：601100），专注于液压元件及液压系统的研发、生产与销售，先后获评工信部单项冠军示范企业、工信部强基工程“一条龙”应用计划示范企业、国家高新技术企业、国家知识产权示范企业、中国绿色铸造示范企业，国家和行业标准制定单位。

恒立液压在全球布局 7 大研发中心、12 大生产制造基地，具备成熟的技术实力与规模化生产能力。公司拥有国家级示范智能工厂 1 个、江苏省示范智能车间 3 个，配备领先的制造设备与先进工艺，持续提升产品品质；业务覆盖 30 多个国家和地区，服务全球 2,000 余家客户，并在多地设立海外技术服务与营销机构，为客户提供本土化高效服务，稳步推进全球化市场布局。

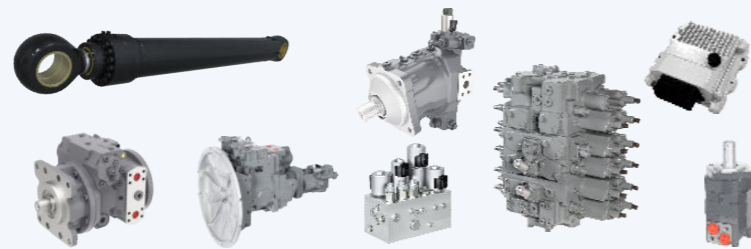
■ 业务布局

公司主要从事传动领域控制设备与系统集成的研发、制造、销售及服务，产品涵盖高压油缸、高压柱塞泵、液压多路阀、液压马达、工业阀、液压系统、液压测试台、高精度液压铸件、精密丝杠、直线导轨、电动缸等，构建了多元化的恒立液压产品体系。公司先后攻克高压油缸、液压泵阀等核心部件技术难关，在国内液压领域逐步形成扎实底蕴，持续拓宽国际市场竞争优势。

恒立液压产品体系

行走液压及电子元件

- ① 液压油缸
- ② 液压油泵
- ③ 液压多路阀
- ④ 螺纹插装阀
- ⑤ 柱塞马达
- ⑥ 摆线马达
- ⑦ 电子控制元件



工业液压

- ① 工业油缸
- ② 工业泵
- ③ 工业阀
- ④ 工业马达
- ⑤ 液压系统集成



线性传动技术

- ① 电动缸
- ② 滚珠丝杠
- ③ 导轨



技术零部件

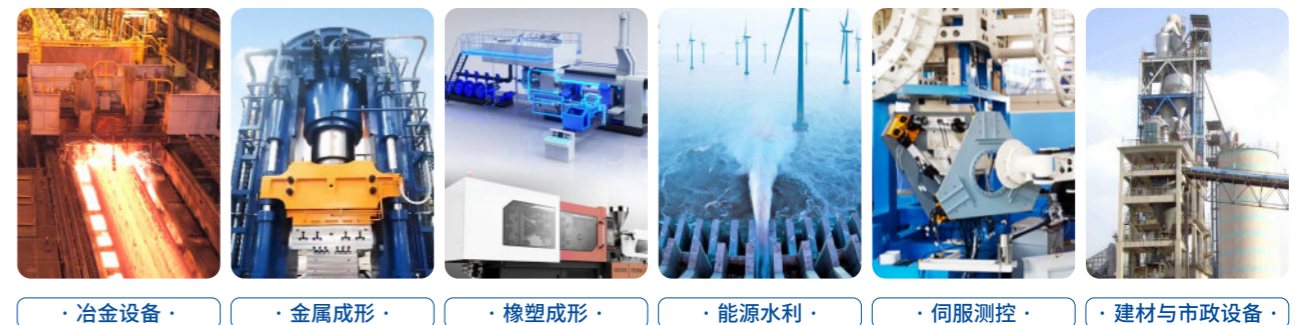
- ① 铸件
- ② 密封件
- ③ 冷拔管



作为大型机械核心传动装置，公司液压产品广泛应用于行走机械、隧道工程、农业机械、工业工程、海洋工程、风电光伏新能源等行业与领域，依托多元化业务布局，为下游客户提供定制化、场景化的专业系统解决方案与综合技术服务。

依托深厚的国内外市场积淀，公司产品广受全球客户信赖，在挖掘机、高空作业平台、盾构机、海洋工程、新能源装备等领域拥有较高的市场占有率。公司挖掘机专用油缸产品广泛应用于卡特彼勒、日立建机、徐工等国内外知名工程机械企业，连续多年荣获卡特彼勒铂金奖章以及三一、徐工等企业年度优秀供应商称号。同时，公司核心产品已应用于多项国家及行业重点工程：液压促动器成功应用于国家天文台 FAST 球面射电望远镜项目；海工耐蚀耐磨复合涂层油缸服务于“万山号”波浪补偿发电装置及“南海八号”石油钻井平台建设；打桩船液压缸应用于“水欣麒”137 米水上打桩设备变幅油缸项目。

恒立液压行业应用领域



组织架构



战略与文化

企业文化

核心文化	文化内容
使命	<ul style="list-style-type: none"> 关注客户需求，在液压行业为客户、股东、员工、社会创造价值。
愿景	<ul style="list-style-type: none"> 以技术领导行业，品质铸造未来，品牌带动发展，管理成就员工，实现百年企业。
战略目标	<ul style="list-style-type: none"> 走向世界，引领行业，成为全球领先的液压系统集成服务商第一品牌。
核心价值观	<ul style="list-style-type: none"> 价值 发现客户需求，给客户带来价值，尊重和关心客户。 信任 用信任架起沟通的桥梁让员工安心，与客户共赢。 创新 用不断创新来保持产品优势，市场优势，企业优势。 培养 任用、培养优秀人才，不断学习，不断成长，不断挑战自我，共创佳绩。

经营战略

公司将扎实推进“国际化、多元化、电动化”战略。未来将持续巩固国内市场地位，提升海外品牌影响力与市场份额，稳步推进产能全球化布局，增强全球化运营能力，为全球客户提供高效优质服务；坚持创新驱动，加大研发投入，保持技术领先，丰富产品矩阵，持续拓展下游应用领域与应用场景；聚焦下游电动化趋势，针对性布局电动控制及执行装置，把握工程机械、海洋工程、工业设备等下游领域电动化的发展机遇，致力于成为国内一流、世界知名的高端传动设备及解决方案供应商。



发展历程



2025年度亮点成果

荣誉奖项



年度大事记



亮点绩效



经济绩效 >>

营业收入 **109.41** 亿元
 归属于上市公司股东的净利润 **27.34** 亿元
 总资产 **216.71** 亿元
 归属于上市公司股东的净资产 **172.80** 亿元



治理绩效 >>

股东会召开次数 **2** 次
 董事会召开次数 **4** 次
 独立董事占比 **42.86%**
 开展境内外路演次数 **475** 次



环境绩效 >>

环保投入 **3,324** 万元
 能源消耗总量 **62,261.22** 吨标准煤
 环保培训总时长 **2,120** 小时
 温室气体排放总量 **88,106.67** 吨二氧化碳当量
 危险废弃物合规处置率 **100%**



社会绩效 >>

研发投入金额 **7.05** 亿元
 研发人员数量 **1,104** 人
 新增有效授权专利 **362** 项
 累计授权专利 **1,125** 项
 产品召回数量 **0** 件

客户满意度 **90.6%**
 员工培训总投入 **206.64** 万元
 员工培训总时长 **74,691.95** 小时
 安全生产责任险人员覆盖率 **100%**
 乡村振兴投入金额 **1,038.77** 万元

可持续发展管理 >>

可持续发展目标与愿景





公司积极响应联合国可持续发展目标（SDGs）号召，将可持续发展理念深度融入生产运营流程，以实际行动践行 SDGs 理念，致力于在经济、环境与社会维度创造可持续价值。

章节	2025年公司行动	响应联合国可持续发展目标 (SDGs)
“恒”心治企 筑牢合规防线	<ul style="list-style-type: none"> 完善公司治理制度，优化股东会、董事会运行机制，维护中小股东合法权益。 持续完善投资者关系管理，规范信息披露流程，强化投资者沟通互动，信息披露考核获得“A”评级。 严格恪守商业道德，建立反腐败监督与举报机制，加强对员工及商业伙伴的管理，严防腐败行为，杜绝不正当竞争。 	
“恒”护山水 谱写绿色新篇	<ul style="list-style-type: none"> 建立温室气体数字化管理系统，开展年度温室气体核查，持续提升气候变化科学化、系统化管理水平。 积极开展清洁生产审核，推行绿色包装，持续开发绿色低碳产品，全面实现绿色低碳生产。 采用 RO 膜回用系统实现水资源循环利用，通过光伏发电、余热回收及节能技改等措施推进节能减排，持续提升资源利用效率。 	
“恒”铸品质 创新引领发展	<ul style="list-style-type: none"> 建设国家认定企业技术中心等研发平台，积极参与行业标准制定与技术交流合作，持续提升研发创新能力。 完善质量管理与客户服务体系，提升产品质量，定期开展客户满意度调查，持续优化服务体验，赢得客户信赖。 完善供应商管理体系，强化供应商 ESG 合规管控，着力构建绿色、负责任的供应链。 建立数据安全与客户隐私保护体系，加强风险识别与应急管理，定期开展数据安全培训。 	
“恒”系民生 共筑美好家园	<ul style="list-style-type: none"> 坚持平等雇佣原则，加强招聘环节年龄审核流程，坚决杜绝任何形式的骚扰、歧视、雇佣童工及强制劳动。 构建多元包容的工作环境，保证男女同工同酬，设立母婴室，积极维护女性职工合法权益。 提供多元化薪酬和福利保障，建立完善的绩效考核和申诉机制。 强化民主管理，畅通员工沟通和投诉渠道，广泛听取员工意见和建议。 建立分层分级员工培训体系，为员工提供“恒立大学”、“云课堂”等培训平台，完善员工职业发展路径。 推进安全生产数字化管理，加强职业健康防护，定期开展职业病检测，全面保障员工健康与安全。 积极投身社会公益活动，助力乡村振兴，以实际行动践行企业担当，促进社会和谐发展。 	

■ 可持续发展治理

ESG治理架构

公司坚持以可持续发展为导向，制定《环境、社会和公司治理（ESG）工作管理制度》，构建决策、管理、执行三级 ESG 治理体系，将可持续发展要求深度融入战略规划与经营管理决策流程，推动 ESG 工作持续规范、高效运行。

ESG治理机构	职责
 董事会	审议和批准公司的 ESG 发展战略与目标、重大议题、管理架构、管理制度等；审定公司的 ESG 报告。
 战略委员会	制订 ESG 发展战略与目标、重大议题、管理制度；识别、控制与 ESG 日常管理相关的风险，指导 ESG 工作的日常开展；审阅并向董事会提交公司的 ESG 报告。
 ESG工作组	贯彻落实公司 ESG 发展战略与目标，组织各执行单位推进 ESG 工作实施；拟定 ESG 制度文件，制定阶段性工作计划及实施方案；组织开展 ESG 业务培训，跟踪政策要求及发展趋势；总结 ESG 工作问题与成果，及时向战略委员会汇报 ESG 工作情况，提出合理化建议。
 各职能部门及各子公司	依据公司 ESG 发展战略与目标，建立健全 ESG 管理机制，制定相关指标、管理目标及具体工作计划；落实 ESG 日常管理工作，定期汇报执行情况，及时报送 ESG 信息。

ESG风险管理

公司构建 ESG 风险管理机制，将 ESG 职责纳入内部控制评价体系，由战略委员会开展 ESG 风险识别、评估与日常管控，针对风险及时提出优化改进建议，各部门及子公司按要求落实整改，持续强化 ESG 风险防控能力。

ESG培训

为进一步提升 ESG 治理水平，公司定期组织 ESG 专项培训及外部交流学习，及时掌握 ESG 最新政策与管理实践，推动 ESG 管理工作高质量发展。

案例

2025 年 2 月，恒立液压参与 ESG 专项培训，围绕出海企业 ESG 应对、标准体系对比等内容进行深入学习，为完善公司 ESG 治理体系积累了宝贵经验。



■ 利益相关方沟通

公司积极构建常态化、双向透明的沟通机制，系统识别监管机构、投资者、客户、员工等利益相关方的诉求和期望，持续将各方关切的问题融入决策和运营流程，携手实现互利共赢与可持续发展。

利益相关方	期望与诉求	沟通渠道
 政府及监管机构	诚信守法经营 促进经济发展 环境合规管理 应对气候变化	遵纪守法 信息披露与报送 污染物监测 温室气体核查
 股东与投资者	合规稳健运营 保障股东权益 信息披露透明	投资者热线 股东会 现场调研 定期报告
 客户	数据安全与隐私保护 提供优质产品与服务 保障客户合法权益	电话与邮件 客户走访 客户满意度调查
 供应商及合作伙伴	供应链管理 公开、公平采购 互利共赢	供应商考核评价 实地考察 行业交流会议
 员工	保障员工权益 健全职业发展通道 员工关怀与福利	绩效考核与申诉 工会和职代会 总经理信箱
 社区与公众	支持公益活动 倡导节能减排	公益捐赠 绿色生产

重要性议题管理

评估流程与方法

公司按照《上海证券交易所上市公司自律监管指引第 14 号——可持续发展报告（试行）》的要求，参考《上海证券交易所上市公司自律监管指南第 4 号——可持续发展报告编制》《GRI3：重大主题》等国内外披露标准的评估方法，引入影响重要性和财务重要性的分析视角，识别和评估重要性议题，具体实施步骤如下：

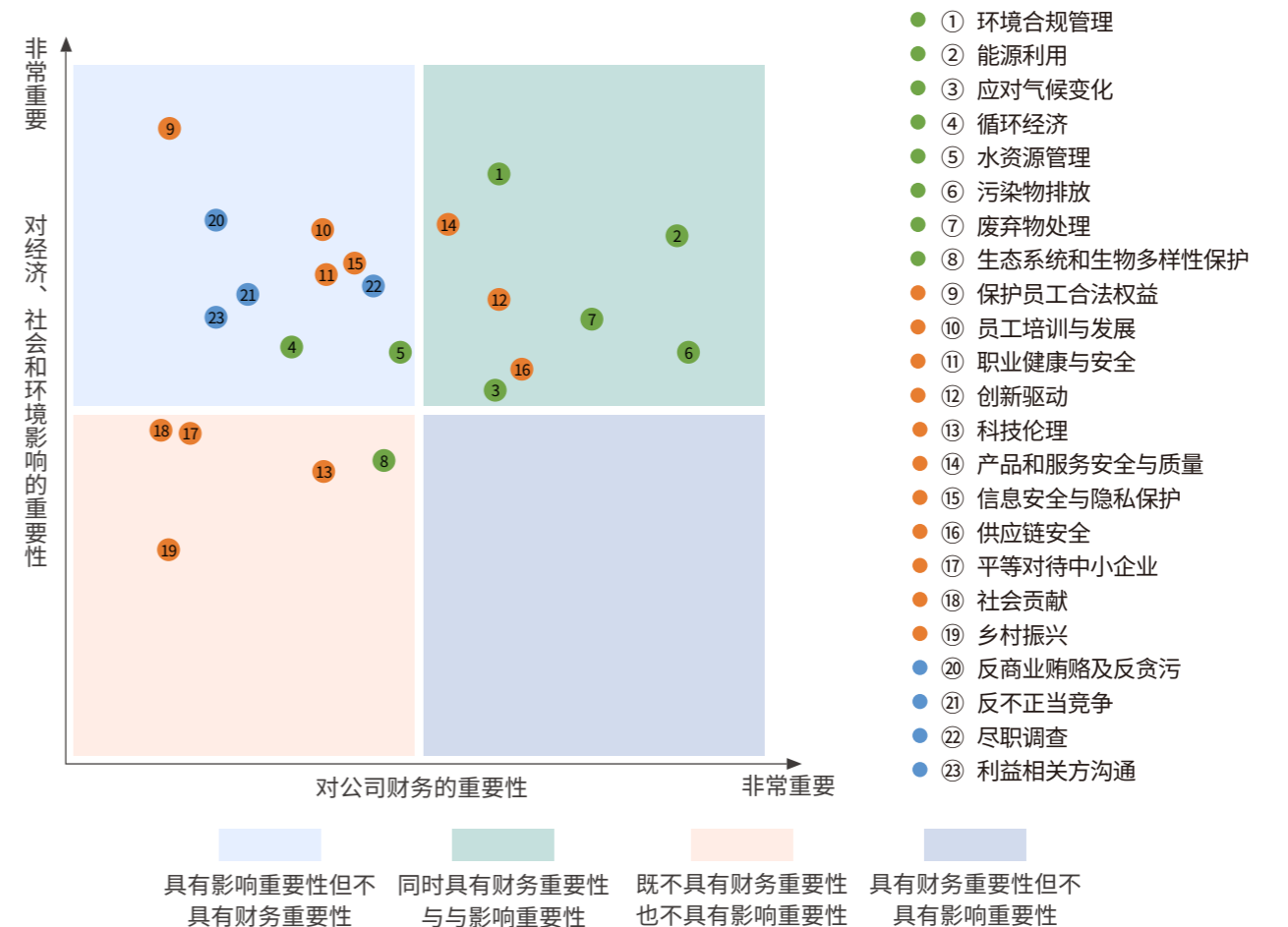
议题评估流程	分析方法
<p>① 了解公司背景</p>	<ul style="list-style-type: none"> 基于全球大趋势分析，中国产业发展趋势的宏观环境分析； 基于行业分析； 基于公司的商业模式分析； 识别公司的利益相关方与公司面临的影响、风险与机遇。
<p>② 议题初步筛选</p>	<p>参照上交所可持续发展报告指引、财政部相关监管要求及 CASS-ESG 6.0 指南，并结合同行业关注的议题，建立可持续发展议题库。</p>
<p>③ 议题重要性评估</p>	<ul style="list-style-type: none"> 影响重要性评估： 梳理各议题对外部环境、社会和经济的潜在或实际的正面或负面影响，通过问卷的形式对利益相关方开展调研分析。 财务重要性评估： 通过对影响性、依赖性和其他因素分析，结合专业判断，以及公司各部门对议题发生的可能性、财务影响的潜在程度问卷调研，识别和评估相关议题下的风险和机遇，评估出具有财务重要性的议题。
<p>④ 议题确认</p>	<p>形成影响重要性和财务重要性议题清单，并确保相关议题透明、平衡且完整地披露于报告中。</p>

重要性议题评估结果

公司根据回收的问卷，从“影响重要性”与“财务重要性”两个维度进行分析，形成重要性议题矩阵。

维度	议题
E	① 环境合规管理 ④ 循环经济 ⑦ 废弃物处理 ② 能源利用 ⑤ 水资源管理 ⑧ 生态系统和生物多样性保护 ③ 应对气候变化 ⑥ 污染物排放
S	⑨ 保护员工合法权益 ⑬ 科技伦理 ⑰ 平等对待中小企业 ⑩ 员工培训与发展 ⑭ 产品和服务安全与质量 ⑱ 社会贡献 ⑪ 职业健康与安全 ⑮ 信息安全与隐私保护 ⑲ 乡村振兴 ⑫ 创新驱动 ⑯ 供应链安全
G	⑳ 反商业贿赂及反贪污 ㉒ 尽职调查 ㉑ 反不正当竞争 ㉓ 利益相关方沟通

恒立液压重要性议题矩阵：



注：1、公司生产经营活动对生态系统和生物多样性不具有重大影响，核心业务不涉及生命科学、人工智能伦理等领域的科学研究、技术开发活动，且不存在拖欠中小企业款项或不公平对待中小企业的情况，故未单独披露生态系统和生物多样性保护、科技伦理、平等对待中小企业议题相关内容。

2、财务重要性议题根据交易所要求，按照“治理”、“战略”、“影响、风险和机遇管理”、“指标与目标”的框架进行披露，其中环境合规管理、污染物排放、废弃物处理按四要素框架进行合并披露。

“恒”心治企 筑牢合规防线

治理为基，行稳致远。恒立液压始终坚守合规经营底线，坚持以党建为引领，不断完善治理架构，优化决策机制，全面强化内控与风险管理，通过规范信息披露、保障投资回报，切实维护投资者权益，积极践行商业道德，以高质量的治理体系为企业长远发展筑牢根基。

响应的SDGs

16 和平、正义与
强大机构



17 促进目标实现的
伙伴关系



- 公司治理
- 投资者关系管理
- 合规与风险管理
- 规范商业行为
- 党建引领

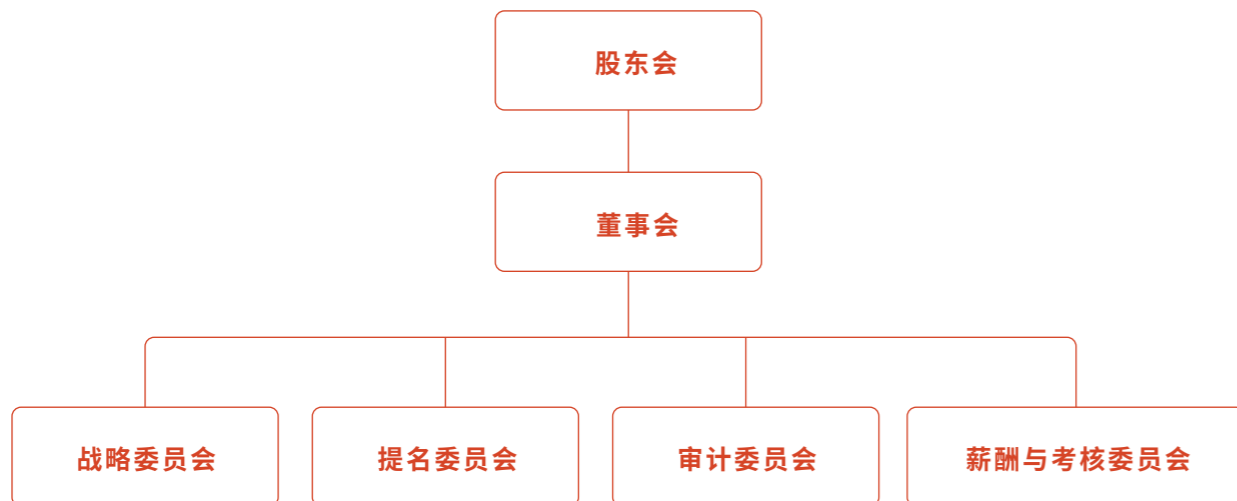
HENGLI



公司治理

治理结构

恒立液压严格遵循《中华人民共和国公司法》《中华人民共和国证券法》《上市公司治理准则》等法律法规及监管要求，制定《公司章程》等一系列公司治理制度，建立以股东会、董事会为核心的治理架构，形成权责分明、有效制衡、高效协同的治理体系，保障公司规范稳健运作。



恒立液压治理架构图

股东会

公司严格按照《公司章程》《股东会议事规则》等相关规定，规范召集、召开股东会，聘请律师进行现场见证并出具法律意见书。股东会采用现场投票与网络投票相结合的方式进行表决，关联股东依法对关联事项回避表决，对涉及中小投资者利益的重大事项实行中小投资者单独计票，切实保障全体股东特别是中小股东享有平等权利、充分行使表决权。

关键绩效

报告期内，公司召开股东会 2 次，其中年度股东会 1 次，临时股东会 1 次，共审议通过议案 20 项。

董事会

公司严格按照《公司章程》《董事会议事规则》等相关规定召集、召开董事会，规范议事方式和决策程序，确保董事会依法履行职责。董事会对公司经营活动中的重大事项进行审议，依法作出决策或按程序提交股东会审议，充分发挥董事会科学决策的作用，保障公司稳健发展。

关键绩效

报告期内，公司召开董事会会议 4 次，共审议通过议案 49 项。

董事会专门委员会

公司董事会下设战略委员会、提名委员会、薪酬与考核委员会、审计委员会四个专门委员会，各委员会严格按照议事规则履行职责，为董事会科学决策提供专业支持，进一步提升公司决策的科学性、规范性与高效性。

关键绩效

报告期内，公司召开战略委员会会议 2 次，共审议通过议案 6 项；提名委员会会议 2 次，共审议通过议案 7 项；薪酬与考核委员会会议 1 次，共审议通过议案 5 项；审计委员会会议 3 次，共审议通过议案 21 项。

董事会多元化

公司高度重视董事会成员多元化建设，在选任董事时充分考虑教育背景、年龄结构、专业技能、从业经验等方面，持续优化董事会组成结构。公司现有董事 7 名，具备法律、金融、机械工程等多领域专业背景与实践经验，为董事会科学决策提供坚实保障。

姓名	职务	性别	年龄	学历	专业背景
汪立平	董事长	男	60	大专	高级经济师
邱永宁	董事	男	56	本科	工程师
徐进	董事	男	46	硕士	工程师
王斌	职工代表董事	男	43	硕士	工程师、工商管理硕士
方攸同	独立董事	男	63	博士	浙江大学求是特聘教授、浙江省特级专家、国家列车智能化工程技术研究中心副主任
王学浩	独立董事	男	41	本科	中国注册会计师、中国注册税务师、法律职业资格
权龙	独立董事	男	67	博士	太原理工大学机械工程学院教授、山西省“三晋英才”计划高端领军人才

董事会独立性

公司制定《独立董事工作制度》，严格按照规定聘任 3 名具备相应任职资格的专业人士担任独立董事，占董事会成员比例为 42.86%。独立董事勤勉尽责，在董事会运作中充分发挥决策参与、监督制衡与专业咨询作用，为公司战略规划与科学决策提供专业支撑，全力维护公司整体利益与中小股东合法权益。

董高薪酬管理

公司制定《高级管理人员薪酬管理制度》，坚持按劳分配、公平透明的原则，以岗位价值为基础，以绩效为导向，建立健全董事及高管人员薪酬激励与约束机制，确保薪酬管理的合规性与公正性。

● 董事薪酬发放方案

公司董事报酬由董事会薪酬委员会负责研究拟定具体发放方案，经董事会审议通过后提交股东会，由股东会最终审议决定。

● 高级管理人员薪酬发放方案

高管薪酬包括年薪、业绩奖励、福利补贴及中长期激励等。

年薪由基本薪酬和绩效薪酬两部分组成，绩效薪酬占比原则上不低于基本薪酬与绩效薪酬总额的 50%。基本薪酬与岗位价值、个人能力及行业薪酬水平挂钩；绩效薪酬与公司经营效益、个人绩效目标完成效率及质量挂钩。

关键绩效

报告期内，公司支付董事和高级管理人员报酬 **767.04** 万元。

投资者关系管理 >>

■ 信息披露

公司严格遵循《上市公司信息披露管理办法》《上海证券交易所上市公司自律监管指引第 2 号——信息披露事务管理》等相关法律法规，制定《信息披露管理制度》《信息披露差错责任追究管理办法》等制度，规范信息披露流程，强化披露事务管理，持续提升信息披露质量与透明度，保障信息披露的真实性、准确性、完整性和及时性。报告期内，公司荣获上海证券交易所信息披露考核“A”评级。

为加强内幕信息保密管理，维护信息披露公平、公正原则，公司制定《内幕信息知情人登记制度》，规范开展内幕信息知情人登记备案工作，确保公司信息公平传达至全体股东，充分保障全体投资者平等获取信息的权利。

关键绩效

报告期内，公司共披露临时报告 **35** 份，定期报告 **4** 份，未发生因信息披露违规受处罚的情形。

■ 舆情管理

为有效防控与妥善处置舆情突发事件，公司制定《舆情管理制度》，建立舆情快速反应和应急处置机制，同时成立舆情管理工作领导小组，统一领导各类舆情处置工作，各职能部门对舆情实行分级响应与分类处置，及时降低舆情对公司股价及正常生产经营活动造成的影响，维护健康稳定的舆论环境。

若发生重大舆情，公司将按照舆情管理工作领导小组部署，立即召开工作组会议，快速核查事件真相，主动与媒体、投资者等利益相关方沟通，及时澄清不实信息，防止舆情事件进一步升级，充分维护公司与投资者的合法权益。

■ 投资者交流

恒立液压高度重视投资者关系管理，制定《投资者关系管理办法》，由董事会秘书负责投资者关系管理工作。公司通过业绩说明会、投资者热线、现场调研、邮箱及网络交流等多种渠道，与投资者保持常态化沟通互动，在增进互信中传递公司价值，充分保障投资者知情权与参与权，不断提升投资者关系管理水平。

关键绩效

报告期内，公司接待投资者现场调研次数 **79** 次，接待投资者现场调研人次 **485** 人次；开展境内外路演次数 **475** 次；接听投资者电话次数 **62** 次。

■ 股东回报

公司注重对投资者的合理回报，在兼顾自身发展阶段和长远发展需求的基础上，坚持与全体股东共享发展红利，努力实现公司价值与股东利益最大化。公司严格执行《公司章程》规定的利润分配政策及《未来三年(2024-2026)股东回报规划》，持续保持高比例的现金分红，构建完善的股东价值回报机制，让广大投资者充分共享公司高质量发展成果。

近三年现金分红情况

年份	每股现金分红(元/股)	派现总额(含税)(万元)	占合并报表中归属于公司股东净利润的比例(%)
2023年	0.70	93,857.47	37.56
2024年	0.70	93,857.47	37.41
2025年(拟派)	0.86	115,310.61	42.17



合规与风险管理 >>

■ 合规经营

恒立液压坚持合规经营，制定《合规性评价程序》《知识产权合规义务控制程序》《内部审核控制程序》等合规管理文件，建立了覆盖全业务流程的合规管理体系。公司全面梳理合规管理重点，制定针对性的控制方案，同时常态化开展合规培训，持续提升合规管理水平，保障各项经营活动依法依规、有序推进。

为保障国际贸易业务合法合规开展，公司制定《进口业务管理制度》《出口业务管理制度》等制度，规范进出口业务操作流程，明确国际物流专员制单、审单工作标准与审核要求，有效防范跨境业务合规风险，推动进出口业务高效、合规运行。



● 法制安全交流 ●

■ 风险管理

风险管理体系

公司制定《风险评估与控制管理制度》，建立规范的风险评估和控制体系，明确风险管理职责与管理流程，建立风险防控三道防线，保障各项经营活动合法合规开展，持续提升经营管理水平与风险防范能力。

风险防控三道防线	
第一道防线	各职能部门和事业部为风险管理的第一防线，系统化开展业务风险的分析、确认、计量、管理与监控工作。
第二道防线	审计委员会和审计部为风险管理第二道防线，具体负责风险管理体系的建设和运行，为风险的决策提供专业意见和建议。
第三道防线	董事会及股东会作为风险管理第三道防线，独立于业务单位监控公司内控和其他问题，对风险管理的有效性负责。

风险识别与评估

公司开展年度风险评估工作，全面识别经营管理中的各类风险，依据评估结果制定风险应对方案，实现风险全流程精准管控。同时，审计部对各职能部门的风险管理工作进行监督检查，定期将监督评价报告及年度全面风险管理工作报告报送董事会，持续推动风险管理体系优化完善。

风险管理流程



风险识别

成立风险评估及管理小组，在明确风险管理理念与风险接受度的基础上，结合内外部环境、内部业务等方面进行风险识别，并详细记录识别的风险等级。



风险评估

采用定性与定量相结合的方法，从风险发生概率及对公司目标的影响程度两个维度开展分析，划分重要风险与一般风险，为制定风险应对策略提供依据。



风险管控

根据风险分析结果，结合风险成因制定应对方案，采取规避风险、接受风险、控制风险或转移风险等措施，并积极将潜在风险转化为发展机遇。



风险监控预警

各层级风险管理单位建立风险预警及监控体系，由审计部统一管理，严密监控风险动态，当风险值接近阈值时及时启动预警机制。

内部控制

公司严格遵循《企业内部控制基本规范》等相关法律法规要求，每年定期对内部控制运行情况进行检查，全面评估内部控制体系运行的有效性，并出具《内部控制评价报告》。报告期内，公司内部控制体系运行有效，不存在重大缺陷。

内部审计

公司制定《内部审计制度》《管理审计项目闭环管理办法》，明确内部审计职责和权限，规范审计工作流程与行为，并设立审计部作为内部审计工作的执行机构，负责组织并实施各项内部审计工作，充分发挥内部审计在监督制衡、风险防范等方面的作用，保障公司资产安全与稳健运营。

审计部依据公司战略、年度经营目标及上年度审计情况，综合考量组织风险、管理需求与审计资源等因素，科学编制年度审计计划，并按程序上报公司董事会、企业运营中心审批。公司建立涵盖审计立项、审前准备、审计实施、报告出具与后续跟踪的全流程内部审计体系，以规范高效的运行机制，持续强化内部控制和风险管理防线。

税务管理

公司严格遵守《中华人民共和国企业所得税法》《中华人民共和国税收征收管理法》等相关法律法规，依法履行纳税义务，规范开展税务申报工作。公司财务部全面负责税务管理工作，精准完成税务核算与申报，确保税款按时、足额缴纳，有效防范税务合规风险，保障公司税务管理工作合法合规。报告期内，公司依法缴纳税款 8.5 亿元，未发生任何重大税务违规行为。

规范商业行为

反商业贿赂及反腐败

为促进公司依法经营、推动员工廉洁从业，公司制定《员工廉洁制度》《反腐败反贿赂控制程序》等制度，将廉洁从业要求纳入《员工手册》，明确全员行为规范，严格落实反腐败、反商业贿赂管理要求，切实维护公司利益与员工合法权益。

公司将员工廉洁表现作为业绩考核、职务任用、岗位晋升、解聘及奖惩的重要依据，由总经办和审计部负责对员工廉洁管理工作进行监督与检查，各部门负责人承担本部门员工廉洁教育与日常管理责任，确保经营管理全过程廉洁合规、阳光透明。报告期内，公司未发生与商业贿赂或贪污行为相关的诉讼或行政处罚事件。

反腐败监督

公司积极构建廉洁合规监督体系，鼓励员工、供应商及其他业务合作伙伴共同参与，对损害公司利益、侵占公司财产、收受贿赂等不当行为或舞弊行为进行举报。审计部收到上级指示或相关举报后，对腐败、舞弊线索进行评估，并对有效举报及时开展反腐败、反舞弊专项审计。

公司明确要求所有入职员工签署《廉洁自律承诺书》，并与合作供应商签订《供应商廉洁自律协议书》，共同营造公平、公正、公开的从业氛围与合作环境。报告期内，员工《廉洁自律承诺书》与供应商《供应商廉洁自律协议书》签署率均达 100%，实现廉洁承诺全覆盖。

举报机制

公司制定《举报管理办法》，规范举报事项的受理、调查与处置流程，保障调查过程与结果的独立性与公正性。公司畅通内外部投诉举报渠道，设立廉洁热线、廉洁邮箱等官方举报途径，支持员工及外部相关方通过指定平台进行监督与检举。凡经查证属实的举报，公司将给予员工奖励，并严格落实举报人保密机制，坚决防范打击报复行为，充分保护举报人合法权益。

廉洁教育

公司倡导廉洁自律文化，坚决抵制商业贿赂与各类腐败行为，定期组织各部门开展廉洁自律培训，通过典型案例剖析违法行为的法律责任与严重后果，强化警示教育，持续提升员工廉洁从业与反腐败合规意识，筑牢全员思想防线。

反不正当竞争

公司严格遵守《中华人民共和国反垄断法》《中华人民共和国反不正当竞争法》等法律法规，制定《公平交易、广告和竞争管理制度》，由总经办负责不正当竞争行为的调查与取证工作，营销中心负责公平交易、广告合规及公平竞争理念的宣贯培训，确保在公平、规范的市场平台参与行业竞争。报告期内，公司未发生因不正当竞争行为引发的诉讼案件或重大行政处罚。

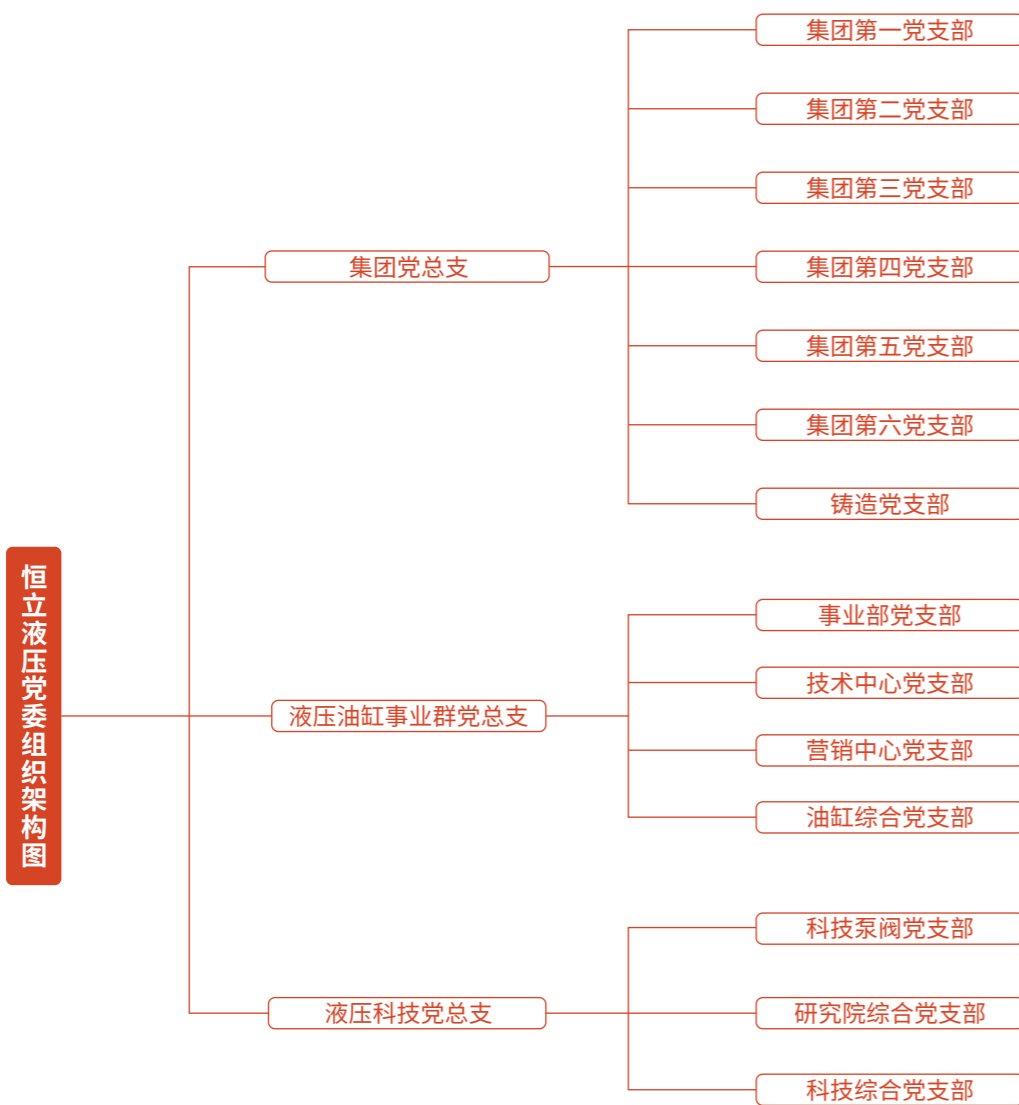
公司始终坚持不参与不正当竞争行为的原则，明确禁止采用不当手段进行市场交易、损害竞争对手利益或侵犯商业秘密等行为。公司鼓励员工对违规行为进行质疑、检举与核实申请，相关线索由总经办立项调查，调查结果按规定公示，必要时通过法律程序维护公司合法权益。对经查实存在违反公平竞争规定的员工，公司将依据《员工手册》严肃处理。

党建引领 >>

■ 组织建设

公司坚持以习近平新时代中国特色社会主义思想为指导，把学习贯彻新思想作为首要政治任务，持续增强“四个意识”、坚定“四个自信”、做到“两个维护”，以高质量党建引领公司高质量发展。报告期内，公司党委组织召开 2025 年党员大会，进一步优化党组织架构，成立集团党总支、液压油缸事业群党总支、液压科技党总支三个党总支，并根据业务关联度重新调整党支部下设范围，推动党建工作与业务发展深度融合，以标准化建设赋能高质量发展大局。

截至报告期末，公司设有 1 个党委，3 个党总支，14 个党支部，共有党员 299 名，全年累计召开党委会 12 次。



恒立液压党委组织架构图

■ 党建荣誉

公司创新打造“先锋恒立”党建品牌，建设恒立党群阵地，定期开展“优秀党员”评选工作，提炼特色党支部工作名片与党建助推发展典型案例，树立党建引领企业高质量发展的示范标杆。公司党组织连续三年获评武进国家高新区先进基层党组织，此后先后荣获“武进区先进基层党组织”“常州市先进基层党组织”等多项荣誉，党建工作成效显著。

■ 党建实践

公司党委始终坚持“围绕发展抓党建、抓好党建促发展”的理念，秉承初心使命，点燃红色引擎，创新打造“三恒三立”工作法，通过定期开展理论学习、规范组织生活、推进六项“党建+”工程，努力构建党建引领企业发展、党建与业务深度融合的共赢格局。



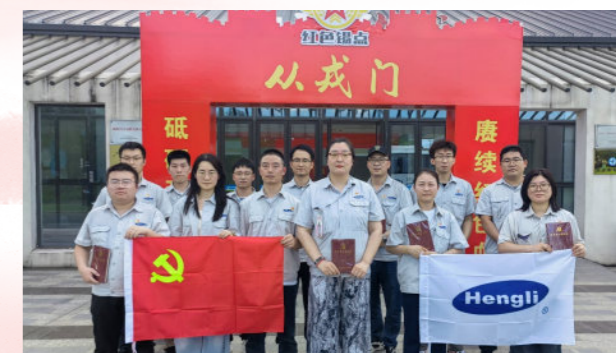
• 党总支党员培训 •



• 党总支党员培训 •



• 观影《觅渡》 •



• 庆七一活动 •

“恒”护山水 谱写绿色新篇

恒立液压严守环境合规底线, 持续完善环境管理体系, 积极推广低碳技术应用, 扎实推进碳减排、污染物治理与资源高效利用, 积极践行环保责任, 助力国家“双碳”目标实现, 以绿色发展推动自身可持续、高质量发展。

响应的SDGs



- 应对气候变化
- 环境管理
- 资源管理

HENGLI

应对气候变化

面对日益严峻的全球气候变化挑战，恒立液压严格遵循《上海证券交易所上市公司自律监管指引第 14 号——可持续发展报告（试行）》核心要求，从治理、战略、风险管理及指标目标四大维度，系统开展气候管理工作，持续强化碳排放管控，稳步推动自身向可持续发展方向转型。

治理

公司持续健全应对气候变化管理体系，确立了“双碳赋能、循环经济、持续发展、致力中和”的温室气体管理方针，制定《温室气体（GHG）排放管理控制程序》，对温室气体排放实施全流程规范管控。公司明确由设备部环保科牵头，统筹负责减排目标设定与碳排放核算等关键工作，以实际行动响应国家“双碳”目标，全力支持联合国可持续发展目标的实现。

为提升内部气候管理能力与碳核算专业水平，报告期内，公司积极组织相关人员参加外部机构举办的碳核查、碳足迹及碳排放管理专项培训，同时组织内部低碳知识宣贯活动，有效增强了全员低碳意识与行动自觉。



● 碳核查培训 ●



● CBAM 培训 ●

战略

公司立足行业发展与政策导向，结合自身业务特点，识别与评估气候变化相关的风险与机遇，并制定针对性应对措施，有效化解潜在风险、把握发展机遇。

风险类型	风险描述	发生概率	影响大小	影响时间范围	影响的价值链环节	优先级排序	潜在财务影响	应对措施
物理风险	急性风险	低	中	短期	上游运营下游	中	营业收入减少、运营成本增加	制定并完善应急预案，减少极端天气对生产运营的影响。动态跟踪供应商备料与生产进度，定期评估采购周期合理性。减少对单一供应商和产地的依赖，提升供应链稳定性。
	慢性风险	低	中	中长期	运营	中	运营成本增加	持续推进节能降耗管理，采用屋顶分布式光伏发电、空调系统集中管控、再生水循环利用等措施，提升资源利用效率，降低能源消耗。
转型风险	政策和法律风险	低	高	中长期	运营	高	运营成本增加	强化内部碳盘查与碳减排管理，确保满足国家温室气体排放的核算、统计与核查要求。
	技术风险	中	中	中长期	运营	中	运营成本增加	持续完善技术研发体系，加强科研人才队伍建设，提升节能降碳创新能力与技术攻关水平。
	市场风险	中	高	中长期	下游	高	营业收入减少	持续加强市场调研，了解市场需求。灵活调整产品结构和市场定位，扩大绿色产品市场份额，优化产业布局。
	声誉风险	低	低	短期中期	下游	低	营业收入减少	加强舆情监测，建立负面舆情危机管理预案，维护企业声誉。与利益相关方建立透明高效的沟通机制，积极传递公司在可持续发展方面的行动与进展。提高 ESG 信息披露质量，增强外界对公司的认知与信任。

机遇类型	机遇描述	发生概率	影响大小	影响时间范围	影响的产业链环节	优先级排序	潜在财务影响	应对措施
能源替代	提升可再生能源使用比例、在生产环节中采用绿电等清洁能源，能够有效降低碳排放与能源消耗，减少能源成本支出。	高	中	中长期	运营	高	运营成本减少	增设屋顶分布式光伏电站，提升清洁能源使用比例。 引入数字化碳核算平台，实时监测碳排放和能源使用情况，提升能效管理水平。
产品和服务	公司推出适配新能源装备的低碳产品，为客户提供环保高效的解决方案，能够增强市场竞争力。	高	高	长期	下游	高	营业收入增加	加大研发投入，强化低碳技术研发和产品创新，推动产品结构绿色化升级。

说明

发生概率：指风险\机遇发生的频次间隔、发生的可能性，主要根据历史发生的概率、外部情景、政策实施的进展和专家预测判断。发生概率从“低”到“高”。

影响大小：指通过冲击水平和风险\机遇发生可能性判定影响的大小，综合考虑对商业模式、价值链、财务影响等因素。影响大小从“低”到“高”。

影响时间范围：不同风险和机遇对公司产生影响，公司将影响的时间范畴划分为短期(0-1年)、中期(1-5年)、长期(5年以上)。

影响的产业链环节：指上游(涉及原材料供应商、采购和物流等环节)、运营(涉及生产、制造和内部流程等环节)、下游(涉及分销、销售和客户服务等环节)。

优先级排序：综合考虑发生概率、影响大小、影响时间范围等因素，结合公司实际，优先级排序分为“低”“中”“高”。

注：报告其他章节关于发生概率、影响大小、影响时间范围、影响的产业链环节、优先级排序定义与上文一致，将不再重复说明。

影响、风险和机遇管理

公司持续完善气候风险管理流程，制定科学合理的风险应对措施，并根据外部政策、市场环境的变化，及时对相关措施进行调整与更新，确保风险管理的有效性。

风险识别	依据交易所可持续发展报告指引及配套指南，结合公司业务与运营实际，从物理风险、转型风险和机遇三大维度，识别公司面临的气候相关风险与机遇，形成风险与机遇清单。
风险评估	对已识别的风险与机遇进行系统评估，重点分析其财务影响、时间跨度及影响程度。
风险应对	基于风险识别与评估结果，制定针对性的管理措施与行动方案，确保公司具备足够的能力和资源应对气候风险、把握发展机遇。

指标与目标

为积极响应国家“双碳”战略目标、践行行业绿色转型路径，公司结合自身运营特点，科学设定阶段性碳减排目标，并通过实施一系列节能技术改造项目，持续提升能源利用效率与气候韧性，稳步推动低碳发展进程。

指标	单位	2023年	2024年	2025年
温室气体排放总量(范围一+范围二)	吨二氧化碳当量	86,657.59	82,688.11	88,106.67
范围一温室气体排放量	吨二氧化碳当量	22,298.77	22,456.78	21,096.46
固定源排放	吨二氧化碳当量	18,951.43	19,006.09	17,670.32
移动源排放	吨二氧化碳当量	1,575.22	1,506.83	1,574.64
无组织逸散排放	吨二氧化碳当量	1,772.12	1,943.86	1,851.50
范围二温室气体排放量	吨二氧化碳当量	64,358.82	60,231.33	67,010.21
单位产值温室气体排放量	吨二氧化碳当量/百万元	18.25	18.28	17.35

注：1、温室气体排放数据统计范围为江苏恒立液压股份有限公司液压油缸厂区。

2、恒立液压采用获得SGS认证的碳排放核算软件，统一排放因子与核算标准，对碳排放数据进行数字化管理与存档。报告期内，恒立液压依据ISO 14064-1:2018标准开展温室气体核查，已通过德国TÜV NORD认证。

温室气体排放管理

温室气体核查

公司建立温室气体内部核查机制，引入碳排放核算软件，对组织碳排放和产品碳足迹进行精确核算和数字化管理分析，实现碳排放动态监测与精准管控，为推进碳减排工作提供有力数据保障。



报告期内，公司依据 ISO 14064-1:2018 国际标准，以油缸厂、冷拔车间为核算边界，组织开展 2025 年度温室气体排放核查工作，成功通过德国 TÜV NORD 认证，为公司碳管理决策及外部信息披露提供了可信的数据支撑。



节能减排行动

公司生产运营过程中产生的温室气体主要为范围一（直接排放）与范围二（间接排放），具体排放源如下：

类别	分类	设施	排放源
范围一	固定燃烧排放	锅炉	天然气燃烧
		烘干炉	天然气燃烧
		厨房炊具	天然气燃烧
		焊接设备	乙炔燃烧
		焊接设备	丙烷燃烧
	移动燃烧排放	叉车、货车、班车、柴油发电机	柴油燃烧
		叉车、商务车	汽油燃烧
	逸散排放	制冷系统	冷媒泄漏
		灭火器	二氧化碳
焊接		二氧化碳	
范围二	能源间接排放	化粪池	甲烷逸散
		外购电力	生产办公用电

为扎实推进节能减排、降低碳排放强度，公司积极探索低碳生产模式，通过绿色能源替代、设备节能改造等措施，持续强化节能减排成效，稳步推进绿色低碳转型，以实际行动助力“双碳”目标实现。

案例 光伏发电项目

近两年，恒立液压先后建成规模达 5.6MW 和 6.1MW 的屋顶分布式光伏电站。项目采用“优先自用、余电上网”的模式，年绿色电力发电量达 1,100 万 kWh，年减少碳排放量 6,273 吨，进一步提升了绿色能源占比，推动公司向低碳、可持续发展的目标迈进。



案例 蒸汽冷凝水热回收

恒立液压通过安装换热装置，成功实现对蒸汽冷凝水热量的回收利用，每年可减少二氧化碳排放 648 吨。此举不仅提升了能源利用效率、有效降低生产过程中的热污染，更实现经济效益与环境效益的协同共赢。



环境管理

公司严格遵守《中华人民共和国环境保护法》《中华人民共和国大气污染防治法》《中华人民共和国水污染防治法》《中华人民共和国固体废物污染环境防治法》等国家法律法规，全面落实运营所在地环保法规与标准，严格管控生产全过程污染物与废弃物排放，坚守环境合规底线。报告期内，公司未出现因环境事件受到生态环境等有关部门重大行政处罚的事件。

治理

公司秉持“以环境保护为原则，造福子孙后代”的环境方针，制定《QES 管理手册》《废气管理规定》《废水管理规定》《固体废物管理规定》《噪声管理规定》等环境管理制度，建立规范化的环境管理体系，由总经理统筹管控，确保管理体系有效运行。报告期内，公司已通过 ISO 14001 环境管理体系认证。



恒立液压环境管理体系认证证书

恒立液压设立设备部环保科，负责“三废”处置监管、环保数据统计分析、环境因素识别评价及环境应急计划编制等工作，环境安全管理员按职责定期开展监督检查，确保各项环境管理工作落地见效。

此外，公司将环保工作达成情况纳入员工的岗位绩效考核当中，定期检查各部门环保生产与污染物处理情况，确保环保责任落实到人，激励全员主动践行绿色生产理念，共同维护良好的生态环境。

关键绩效

报告期内，公司环保投入总金额 **3,324** 万元。

战略

公司对生产运营过程中可能面临的环境风险与机遇进行全面识别与科学评估，及时采取针对性管控措施，有效预防和化解环境风险。

风险类型	风险描述	发生概率	影响大小	影响时间范围	影响的价值链环节	优先级排序	潜在财务影响	应对措施
政策和法律风险	随着国家环保法律法规与监管标准日趋严格，公司需持续投入资金进行技术升级与设备改造，以满足不断提高的环保合规要求。若出现污染物排放超标等情况，可能面临法律诉讼、行政处罚及声誉受损等风险。	低	高	短期中期	运营	中	运营成本增加、营业收入减少	密切关注并严格遵守国家及地方环保法律法规。强化环境监测力度，落实排放物与废弃物的规范化处置。积极实施清洁生产技术改造，从源头减少污染物排放。

机遇类型	机遇描述	发生概率	影响大小	影响时间范围	影响的价值链环节	优先级排序	潜在财务影响	应对措施
技术机遇	通过持续的技术创新，在生产环节采用更环保、高效的处理技术，能够从源头减少污染物和废弃物排放，在满足更高合规标准的同时，有效提升清洁生产水平。	高	高	中期	运营	高	运营成本减少	加强设备升级与绿色工艺改进，全面推行低碳清洁生产模式，构建绿色制造体系。不断升级污染物处理技术，提升污染治理水平。

影响、风险和机遇管理

风险管理流程

公司制定《环境因素管理程序》，明确环境风险识别与评价的方法和流程，全面精准识别并评估生产经营活动中的环境因素，推动环境管理体系持续优化完善。

风险识别	运用调查法、现场观察法、排查法等方式，系统识别生产与服务过程中可能存在的环境因素及其潜在影响。
风险评估	采用专家判断法、是非判断法、对比法等方法，结合发生频率、影响范围与危害程度等因素，对已识别的环境因素进行综合评价，结果录入《环境因素识别评价表》。
风险应对	针对已评估的风险，通过运行控制、应急准备与响应、设定目标指标及制定管理方案等多种方式实施管控，以有效降低对环境的影响。

环境监测

公司制定《环境安全监测程序》，每年定期委托具备资质的第三方检测机构对废气、废水、噪声排放进行监测，确保各项排放指标持续符合国家及地方环保法规要求。报告期内，污染物监测合格率达到 100%，无超标排放情况，未对员工健康及周边社区环境造成影响。

环境影响评价

公司严格遵循《中华人民共和国环境影响评价法》《建设项目环境保护管理条例》等法律法规要求，对各类项目全面开展环境影响评价并取得批复。在项目竣工阶段，公司组织开展环保专项验收，并委托第三方机构对环保设施运行效果进行监测，确保项目全生命周期符合环保标准，有效降低污染物对生态环境的影响。

隐患排查

公司定期对生产过程、环保设施等关键环节开展环境安全隐患排查，对发现的问题建立台账并严格落实整改，有效防范环境事故发生风险。同时，公司制定《基础设施和工作环境管理程序》《设备管理程序》，加强对环境治理设备的性能检测与日常维护，及时排查和消除设备故障隐患。

应急预案与演练

公司以“预防为主、防治结合”为原则，制定《危险废物泄漏应急预案》《废水处理应急预案》，构建完备的应急救援队伍体系，定期组织开展应急培训与实战演练，持续提升突发环境事件的快速响应与处置能力。

案例 环境安全事故应急演练

为增强水处理员工废水事故应急处理能力，提高环境安全事故应急响应效率，恒立液压组织环境安全事故应急演练。演练过程中，全体参练人员严格服从指挥、操作规范，顺利达成预期效果。



指标与目标

公司制定《环境保护目标管理制度》，明确环境保护总体目标，并将其分解至各部门。公司坚持每月考核各部门目标完成情况，每年初对上一年度目标完成情况进行评估调整，全面防范重大环境污染事故，切实保障员工生命安全与公司利益。

环境保护目标	2025年达成情况
重大环境污染事故为“0”	已达成
废水有效集中处理率为 100%	已达成
废气有效处理率为 100%	已达成
危险废弃物合法收集处理率为 100%	已达成

污染物排放与废弃物处理

废气管理

公司生产过程中产生的废气主要包括焊接废气、电镀废气、锅炉废气、涂装废气和喷砂废气等。为有效控制污染，公司配置了相应的废气处理设施，针对不同污染物的特性，采用过滤法、活性炭吸附法、袋式除尘等多种工艺进行处理，确保处理后的废气排放符合国家及地方环保标准。报告期内，公司实现废气 100% 达标处理与排放。



● 废气处理设施 ●

废水管理

公司废水主要来源于生产环节（如电镀、涂装）、员工日常生活，以及化验、废气喷淋等其他过程。公司对各类废水实施分类收集与分质处理，以降低废水排放对环境的影响。

废水类型	处理措施
生产废水	经废水中继区收集后，泵入水处理车间进行处理，部分回用于生产，部分达标后排入市政污水管网。
生活废水	经过滤、隔油、沉淀预处理达标后，排入市政污水管网。
其他工业废水	对含有重金属、废油、有机物等成分的废水，按照国家规定作为危险废物，委托具备相应资质的专业单位进行安全处置。

公司通过水处理车间每日对排放水质的关键指标进行检测，持续监控并确保所有外排水达到国家及地方规定的排放标准。报告期内，公司废水实现 100% 达标处理与排放。

关键绩效

报告期内，公司废水排放总量 **379,505.5** 吨。

废弃物处理

公司生产过程中产生的一般工业固体废物主要包括废边角料、废铁屑、抛丸及喷砂粉尘等，危险废物主要包括废油、电镀废液、废药剂容器、废滤芯及废切削液等。公司秉持“减量化、资源化、无害化”的原则，严格实施废弃物分类收集、分区存放与规范处置，确保所有固体废物得到妥善处理。

固体废弃物处理措施

- 可外售或交由环卫单位清运的一般工业固废，由行政部负责定期处理，并如实记录形成《固体废物处理台账》。
- 对于无法自行处理的废弃物和危险固废，公司委托具备相应环保资质的专业单位进行合规处置，并建立完整的《危险废物处理台账》。

关键绩效

报告期内，公司危险废弃物产生量 **9,729.6** 吨，危险废弃物处置量 **9,729.6** 吨，危险废弃物合规处置率 **100%**。

噪声管理

公司严格执行《工业企业厂界环境噪声排放标准》(GB 12348-2008) 三类声环境功能区限值要求，通过对高噪声设备减振降噪、新设备采购综合评估噪声参数、设备安装维修时对噪声源进行屏蔽等措施，持续管控厂界噪声，确保噪声排放符合国家及地方环保法规要求。

此外，公司依据排污许可证规定的检测频次开展厂界噪声监测并出具检测报告，若监测数据异常或接近限值，将及时采取纠正预防措施，确保噪声持续稳定达标排放。报告期内，公司厂界噪声监测结果均符合国家标准。

践行绿色运营

绿色办公

公司积极倡导绿色低碳的工作与生活方式，在办公环境中持续提升员工的节能与资源节约意识，营造全员参与、行动自觉的绿色办公氛围。

绿色办公措施

- 全面采用 LED 灯具，降低办公区域照明能耗。
- 在办公区设置废纸回收点，机密文件经碎纸处理后统一回收。
- 推广使用 OA、SAP 及远程会议系统等线上办公系统，减少纸张消耗。
- 在洗手间张贴节水标识，在员工食堂悬挂宣传横幅，增强全员节水意识。

环保培训

公司定期开展节能环保法规、“三废”规范处置、环境应急及清洁生产等专项培训，每月组织班组长召开环保例会。同时，公司通过宣传栏、电子屏、微信公众号专题推送等多渠道开展环保宣传教育，持续提升全员环保意识，积极倡导低碳绿色生产生活方式。



● 环保专项培训 ●

指标	单位	2023年	2024年	2025年
环保培训次数	次	17	16	22
环保培训参加人次	人次	1,162	1,138	1,551
环保培训时长	小时	1,555	1,870	2,120

绿色生产

公司积极推进绿色制造，从产品设计、绿色采购、高效生产到回收处理，全方位降低生产全流程对环境的影响。同时，公司大力推进智能化生产线建设，持续优化生产工艺，提升资源能源利用效率，减少生产过程中的能源消耗、废弃物产生及污染物排放。

公司已获得国家级“绿色工厂”认证，并积极开展清洁生产审核工作，于2024年顺利通过清洁生产审核验收。未来，公司将继续深化清洁生产与智能制造融合，推动企业向更高质量、更可持续的低碳发展模式迈进。



绿色工厂

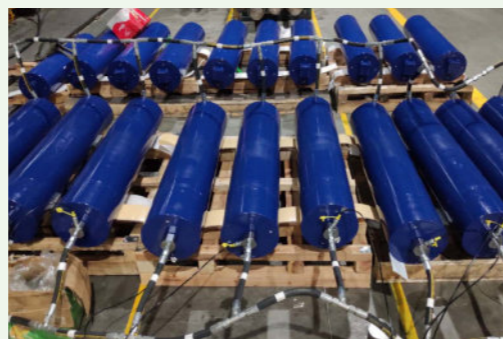
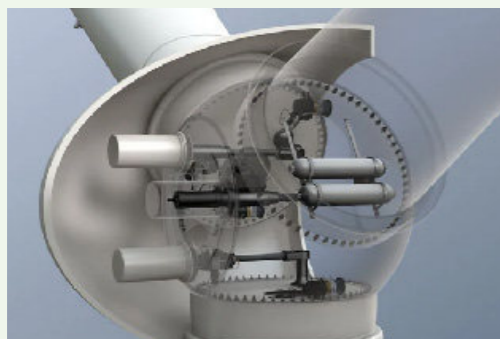
绿色包装

公司始终以“减量化、可循环、低污染”为核心原则，持续优化产品包装材料与结构设计。为推进包装材料绿色升级，公司对部分产品逐步采用可循环利用的铁质框架替代传统木质框架包装，从源头减少木材消耗与一次性包装废弃物产生，践行环境保护与资源节约的企业责任。

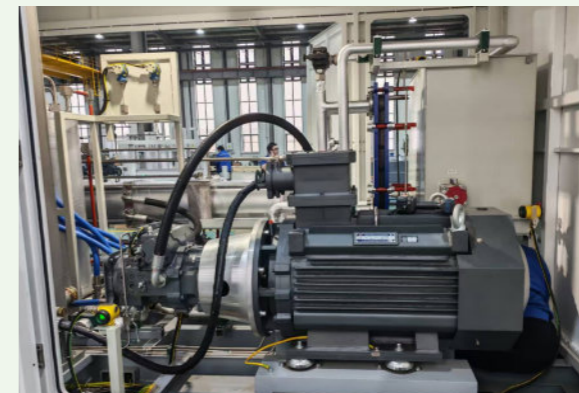
绿色产品与服务

公司积极响应国家低碳发展战略，深入践行绿色制造理念，持续推动产品向高性能、低能耗方向创新升级。目前，公司已有部分产品应用于新能源风电等领域，为风力发电机组等清洁能源装备提供可靠、高效的零部件支持，助力新能源行业提升运行稳定性和整体经济效益，共同推动能源结构优化与低碳可持续发展。

变桨液压缸与蓄能器——应用于风力发电机组



V40G280闭式泵——应用于氢气压缩行业



V40E32闭式泵和M60VE28马达——应用于太阳能安装板行业



资源管理

能源管理

公司严格遵守《中华人民共和国节约能源法》等相关法律法规，积极推动能源高效利用。在生产运营环节，公司主要使用电力、柴油、汽油等传统能源，同时逐步扩大太阳能等清洁能源的应用比例，持续开展余热回收和节能技术改造，以节能降耗促进低碳生产，推动能源结构绿色转型。

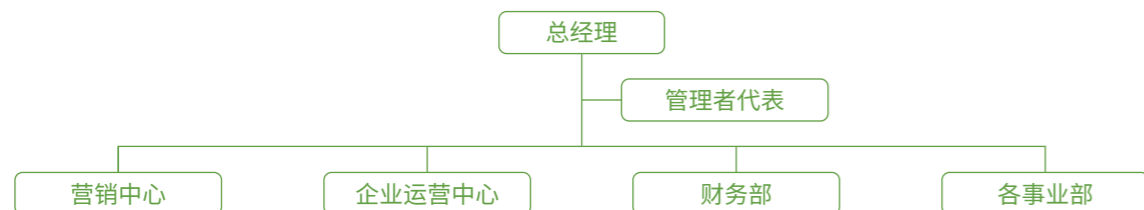
治理

公司遵循“遵规守法，节能降耗减排，清洁生产；挖潜增益，提高能效降本，持续改进”的能源管理方针，制定《能源管理手册》，建立科学规范的能源管理体系，致力于不断降低能源消耗、提高能源利用效率，实现可持续发展目标。截至报告期末，公司已通过 ISO 50001 能源管理体系认证。



恒立液压能源管理体系认证证书

公司建立了完善的能源管理组织架构，明确总经理作为第一责任人，全面领导和推动能源管理体系的建立与实施。设备部作为能源管理的主要负责部门，承担能源管理体系的运行监督及日常能源管理工作。各业务部门积极参与本部门的能源管理，协同落实各项节能措施，确保节能工作层层落实、执行到位。



能源管理体系组织架构图

战略

公司对生产运营中的能源消耗开展系统的风险与机遇识别评估，并依据评估结果制定应对措施，进一步优化能源管理方向与工作重点。

风险类型	风险描述	发生概率	影响大小	影响时间范围	影响的价值链环节	优先级排序	潜在财务影响	应对措施
市场风险	柴油、汽油等传统能源易产生市场价格波动，会直接影响公司的生产运营成本，进而压缩利润空间。	中	中	短期中期	运营	中	运营成本增加	使用光伏发电、天然气等清洁能源替代传统能源，减少对外部能源市场波动的依赖。 优化能源使用结构，通过更换节能设备、优化生产工艺等措施，持续提升能源利用效率。

机遇类型	机遇描述	发生概率	影响大小	影响时间范围	影响的价值链环节	优先级排序	潜在财务影响	应对措施
运营机遇	公司通过技术改造、蒸汽余热回收等节能实践，显著减少了生产环节的能源损耗与浪费，有效降低能源成本支出。	高	中	中长期	运营	高	运营成本降低	持续推进节能技术改造，加强余热回收系统建设，不断降低单位产品能耗与用能成本。

影响、风险和机遇管理

公司制定《风险与机遇评价管理程序》，全面识别并评估能源管理相关的风险与机遇，通过规范管理流程，确保潜在风险得到有效控制，及时把握发展机遇。

风险识别	由总经办牵头，组织各部门围绕能源管理体系的全流程，系统识别可能影响能源目标实现的风险与潜在机遇。
风险评估	各部门按职能分工，对生产运营各环节已识别的风险与机遇进行评估，确定风险等级及机遇的优先级。
风险应对	针对评估结果，制定并实施相应的管控措施，并由总经办对措施执行的有效性进行总结和评估。

指标与目标

为保障能源管理体系有效运行，公司制定《能源目标、指标和管理方案控制程序》，每年结合经营计划设定具体能源指标和目标，并将目标完成情况纳入考核体系，对关键能源指标进行定期监控，推动能源管理工作有效落实与持续改进。

能源类型	单位	2023年	2024年	2025年
天然气	万立方米	1,060.59	1,217.49	1,133.33
汽油	吨	320.10	158.29	167.97
柴油	吨	229.24	392.78	406.65
外购电力总量	万千瓦时	29,433.27	32,481.32	36,721.02
光伏发电	万千瓦时	34.38	533.13	991.17
能源消耗总量	吨标准煤	51,126.61	57,572.55	62,261.22
能源消耗强度	吨标准煤 / 百万元营收	5.69	6.13	5.69
不可再生能源消耗总量	吨标准煤	51,084.36	56,917.33	61,043.07
可再生能源消耗总量	吨标准煤	42.25	655.22	1,218.15
可再生能源消耗量占比	%	0.08	1.14	1.96
清洁能源使用总量	吨标准煤	42.25	655.22	1,218.15

节能降耗管理

公司积极推进厂区节能技术改造，引进高效节能设备，及时淘汰高耗能设备，并建设光伏电站，通过实施一系列节能降耗举措，有效降低了综合能源成本，提升能源利用效率，为构建低耗、绿色的可持续生产模式提供有力支撑。

恒立液压部分节能减排项目

项目名称	节能效果
锅炉排污水热能回收	将锅炉排污水热能回收用于软水补水预热，折算年节约天然气约 11.2 万立方米。
光伏发电项目	在 5# 和 4A 厂房屋顶建设光伏，装机容量 6.10018MW，实现年发电量约 600 万度，显著降低外购电力成本。
油缸厂区地埋蒸汽管网改造	对蒸汽管网布管路径及方式进行重新设计，将地埋管道改为明管架设，杜绝因地埋蒸汽管道或套管破损导致的热能损耗与能源浪费。
设备节能改造	对整流器、中央空调等设备进行节能改造，并将厂房日光灯具更换为 LED 灯，有效降低用电负荷，提升能源利用效率。

节能意识培养

公司高度重视全员节能文化建设，通过节能宣传、经验交流、知识竞赛、技能培训等多种形式，持续提升员工节能意识与实践能力，确保各项节能降耗措施得到有效落实。

案例 节能宣传周活动

2025 年 6 月，为迎接“全国低碳日”，公司开展节能宣传周活动，通过展板、多媒体展播、公众号专题推送等渠道向员工普及节能减碳知识，积极营造绿色低碳发展的文化氛围。



水资源管理

公司严格遵循《中华人民共和国水法》等法律法规要求，将节水理念全面融入生产运营各个环节，积极推行各项节水措施，并采用 RO 膜回用系统实现水资源循环利用，持续提升水资源利用效率。目前，公司生产与生活用水来自市政统一供水，水源稳定，无水资源短缺风险。

RO膜处理系统



公司定期开展节水宣传教育活动，利用宣传栏普及节水知识，在重点用水区域张贴节水标识，持续强化员工节水意识，规范日常用水行为。

中国水周宣传



指标	单位	2023年	2024年	2025年
新鲜水取水总量	万吨	96.36	113.94	154.47
其中：市政购水	万吨	96.36	113.94	154.47
新鲜水用量	万吨	96.36	113.94	154.47

物料管理

公司制定《物料存储与防护管理制度》《仓库盘点管理制度》等，对物料出入库、存放及防护实施全过程管控，通过合理规划仓储空间、规范盘点作业，确保物料符合生产质量与环保管理要求。

物料管控措施

物料出入库管理	执行先进先出管理原则，物料出入库填写《库存卡》，清晰记录出入库日期、供应商及出入库数量等信息，发放时按入库先后顺序从上至下规范取用。
物料存储管理	物料按特性分区存放，仓库保持通风、避光环境，对易变质品采取封存密闭措施；危险化学品及易燃易爆物品定点专区存放，严格落实防火、防电、防爆等要求，定期排查安全隐患。
库存盘点	采用循环盘点与年度盘点相结合的方式，确保物资库存数据准确，针对盘点中发现的问题及时采取纠正预防措施。



“恒”铸品质 创新引领发展

恒立液压以创新为核心驱动力,深化产学研合作与行业交流,推动技术创新与成果转化;构建全流程质量管控体系,严守产品和服务安全质量底线,持续完善可持续供应链建设,强化数据安全与隐私保护,以全方位的责任实践赋能产业可持续发展。

响应的SDGs

9 产业、创新和基础设施



12 负责任消费和生产



17 促进目标实现的伙伴关系



- 创新驱动
- 产品和服务安全与质量
- 供应链安全
- 数据安全与隐私保护

HENGLI

创新驱动 >>

恒立液压坚持创新驱动发展，持续加大研发投入，完善科技创新体系，充分发挥研发平台的技术优势，不断强化技术攻关与新产品开发。公司积极构建产学研用协同生态，深度参与行业标准制定，通过广泛的技术交流与协同创新，加速推进高端液压元件及系统国产化进程，持续提升核心技术能力与全球市场竞争力。

治理

公司制定《科技项目管理制度》，明确科技项目分类标准和管理流程，设立科技创新发展部统筹项目监督与管理工作，各申报单位严格按照制度要求，有序开展项目策划、立项申报、过程实施等工作，形成流程清晰、执行有序的科技项目管理机制。报告期内，公司研发投入金额 7.05 亿元，研发投入占营业收入比例为 6.44%。

研发团队建设

公司不断引进创新型研发人才，着力打造高素质、专业化的研发团队。同时，公司针对不同岗位员工定期开展多类型技术培训，全面提升员工专业素养与创新能力，为核心技术突破、增强核心竞争力提供人才支撑。报告期内，公司研发人员总数 1,104 人，研发人员占员工总数比例为 13.14%。

指标		2025年人数
按学历划分	博士	3
	硕士	168
	本科	679
	专科	254
按年龄划分	30 岁以下 (不含 30 岁)	446
	30-40 岁 (含 30 岁, 不含 40 岁)	485
	40-50 岁 (含 40 岁, 不含 50 岁)	139
	50-60 岁 (含 50 岁, 不含 60 岁)	30
	60 岁及以上	4

创新激励机制

为有效激发创新活力，公司制定《知识产权奖惩制度》等激励制度，对发明专利、软件著作权及发表科研论文提供专项奖金，并将专利申请等成果指标纳入技术人员的绩效考核体系，将考核结果作为岗位晋升、职务调整及绩效奖金分配的关键依据，构建以成果为导向的创新激励机制。

同时，公司定期举办“创新无极限”、年度表彰大会等专项评优活动，对在知识产权创造与运用中表现突出的团队和个人进行集中颁奖和表彰，充分激发员工投身创新实践的积极性和主动性。

战略

公司主动识别研发与创新过程中的潜在风险与机遇，依据识别结果制定科学应对措施，确保能够有效规避风险、把握发展机遇，持续增强核心技术竞争力。

风险类型	风险描述	发生概率	影响大小	影响时间范围	影响的产业链环节	优先级排序	潜在财务影响	应对措施
技术风险	液压元件行业技术迭代迅速，下游行走机械、风电、光伏等领域对产品精度与节能性要求不断提升。若公司核心技术人才不足、未能及时跟进技术更新，可能面临产品技术升级滞后、市场竞争力下降的风险。	低	中	短期中期	运营	中	运营成本增加、营业收入减少	持续跟踪行业技术趋势与市场需求，加强行业交流合作，及时跟进前沿新技术。加强核心技术人才引进与培养，通过校企联合培养、研发专项培训等方式，完善研发人才队伍。
知识产权合规风险	公司研发专利对外发布前，若未开展知识产权审查，可能侵犯第三方权益，引发知识产权纠纷；若核心研发成果未及时申请专利保护，易被竞争对手模仿，影响市场竞争力。	低	中	短期	运营	中	运营成本增加、营业收入减少	制定《知识产权侵权纠纷处理制度》，在研发过程中开展专利检索与知识产权监控，规避侵权风险。规范专利、商标申请流程，在研发后及时申请专利，并与核心技术员工签订保密协议，防范知识产权泄露。

机遇类型	机遇描述	发生概率	影响大小	影响时间范围	影响的产业链环节	优先级排序	潜在财务影响	应对措施
市场机遇	公司通过研发新材料、工艺和设计理念，持续提升液压元件及系统的性能与质量，从而增强产品市场竞争力，增加营业收入。	高	中	中长期	运营下游	高	营业收入增加	建立创新激励机制，鼓励员工开展技术创新。深化与科研机构、高校的合作，积极借鉴先进技术经验，不断优化产品性能与质量。

影响、风险和机遇管理

公司建立完善的研发风险管理流程，针对项目各阶段潜在风险开展全面识别、科学评估与分级管控，确保研发资源高效配置，为技术创新提供稳定保障。

风险识别	围绕研发全流程、客户与市场维度，结合研发制造特点及核心客户需求，全面识别研发环节具体风险，明确风险来源与特征，形成风险识别清单。
风险评估	对已识别的风险，从发生可能性、影响程度、时间范围等维度进行分级评估，确定风险管控优先级，为后续制定风险控制措施提供依据。
风险应对	针对不同优先级风险制定差异化应对方案，明确责任人、时间节点与资源投入，并建立动态监控机制，定期复盘风险变化，结合研发进度与市场需求优化调整策略。

指标与目标

公司制定明确的科技创新指标与目标，强化关键核心技术攻关与创新成果量化管理，持续提升自主创新能力与核心竞争力。

目标	2025年目标完成情况
专利申请量达到 200 项	全年专利申请量 248 项
专利实施转化率达到 90%	专利实施转化率为 90%

研发与创新措施

研发平台建设

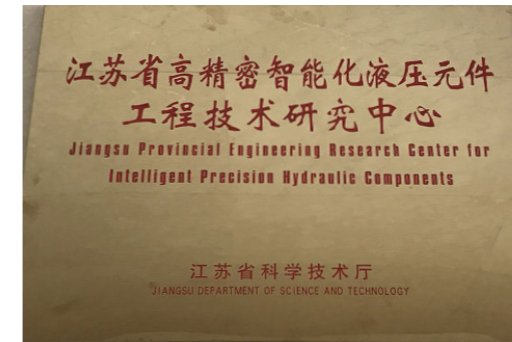
公司在全球范围内设立七大研发中心，持续增强研发实力，加速研发成果高效转化与应用。公司建有国家企业技术中心、江苏省高精密智能化液压元件工程技术研究中心、江苏省高压油缸工程中心、江苏省高精密传动与液压控制技术重点实验室、常州市高压液泵阀工程研究中心等多个国家和省市级研发平台，形成完善的高质量科技创新生态，不断提升产品优势与技术核心竞争力。



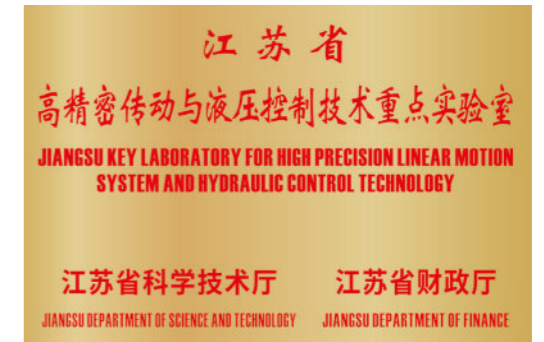
● 国家认定企业技术中心 ●



● 国家高新技术企业 ●



● 江苏省高精密智能化液压元件工程技术研究中心 ●



● 江苏省高精密传动与液压控制技术重点实验室 ●

关键绩效

截至报告期末，公司拥有 1 个国家认定企业技术中心，2 个制造业单项冠军认证，2 个国家高新技术企业认证。

产学研合作

公司依托江苏省博士后工作站、江苏省研究生工作站、江苏省外国专家工作室等合作研发平台，积极承担国家重点研发计划、江苏省科技成果转化等重大科研项目，联合国内外行业专家与企业，共同推进高端液压元件国产化进程。

同时，公司充分利用高校的科研与教育资源，聚焦液压核心技术攻关与人才联合培养，与清华大学、燕山大学、浙江大学等高校深入开展产学研合作，协同推进科研成果转化，在优势互补中实现互利共赢。



● 长安大学技术交流 ●



● 中国矿业大学技术交流 ●



● 大连海事大学技术交流 ●



● 燕山大学研究生联合培养基地揭牌 ●

推动行业发展

公司积极参与行业协会、学术学会等各类外部交流活动，通过搭建交流平台、深化多方合作，促进技术资源共享与行业前沿趋势研讨，协同攻克行业共性技术难题，持续为产业升级注入创新动力。

恒立液压部分行业协会参加情况

协会名称	协会级别	身份
中国液压气动密封件工业协会	国家级	副理事长单位
中国工程机械工业协会	国家级	常务理事
中国农业机械工业协会	国家级	理事会员
江苏省企业技术改造协会	省级	常务理事
江苏省商标协会	省级	会员
常州市职业技术教育学会	市级	理事

案例 恒立液压第二届科技创新大会

2025年4月13日，恒立液压邀请30余位外部行业专家，以“科技创新迎未来，聚力发展新动能”为主题，举办第二届科技创新大会，围绕创新驱动发展的核心议题展开深度交流，共同探讨行业科技创新的实施路径，有效促进了技术碰撞与经验分享。



案例 ICFP2025 会议

2025年4月16日，恒立液压出席ICFP会议，通过参与专题研讨、实验室参观及工业展览等环节，与业内专家交流探讨，学习前沿技术与理念。



案例 第十届工程机械与车辆工程新进展国际学术会议

2025年8月23日，恒立液压参加第十届工程机械与车辆工程新进展国际学术会议，围绕新能源发动机发展路径等前沿议题开展技术交流。



研发成果展示

公司始终将技术创新作为核心竞争力，坚持自主研发与协同创新相结合，持续攻坚高端液压元件及系统的国产技术瓶颈。凭借持续的研发投入与技术攻关，公司已累计获得多项核心研发专利与行业荣誉，为提升我国液压行业的国际竞争力作出了积极贡献。

报告期内，公司新增有效授权专利362项，其中授权发明专利63项、授权实用新型专利279项、授权外观设计专利20项，构建了以液压传动、电控系统、智能装备为核心的专利矩阵，有力提升了公司在高端液压领域的知识产权布局与竞争优势。

2025年度部分研发奖项与专利证书



中国专利优秀奖



教育部科学研究
优秀成果奖一等奖



改善滚柱运行的滑块结构
及其具有其的直线导轨



主、被动升沉补偿系统及其控制方法和装置



具有电信号流量控制功能的斜盘式柱塞泵



带角度传感器摆动油缸

公司积极参与国家、行业及团体标准的制定与修订工作，将长期积累的核心技术与创新实践深度融入行业标准体系，不断推动行业技术、质量与管理水平整体提升。

恒立液压及子公司参与制定修订的部分标准

标准名称	级别	参编企业
ISO 945-4:2019 球墨铸铁球化率评定方法国际标准	国际标准	恒立液压
自行轮胎式平板搬运车	行业标准	恒立液压
液压传动液压铸件技术条件	行业标准	恒立液压
液压传动液压泵深海稳态性能测试方法	团体标准	恒立科技
液压传动电磁换向阀深海稳态性能测试方法	团体标准	恒立科技
液压传动单向节流阀深海稳态性能测试方法	团体标准	恒立科技
液压传动液压缸深海稳态性能测试方法	团体标准	恒立液压、恒立表面

2025年部分重要研发产品展示



V32G重载轴向柱塞变量泵

产品继承德国 InLine70 年成熟的重载柱塞泵研发制造技术，整泵经数千小时耐久性测试验证，具备可靠、高效、响应快等优势，最高压力可达 450bar，可轻松应对更高负载要求，为混凝土泵车、起重机、煤机等机械设备的高效稳定运行提供了有力保障。



HCL-W摆线液压马达

产品采用内花键设计、恒立专利三区段设计及优化的传动轴与配流盘设计，确保了马达的可靠性与耐高压性能。在更小的体积内可实现高功率输出，有效节省安装空间，具有高效节能、安装便捷、性价比高等突出优势，目前已广泛应用于各类机械属具的驱动系统，有效提高施工效率。



恒立外置式冲洗阀

恒立系列冲洗阀将主回路高温油液引至旁回路，经冷却器降温、过滤器净化后回补系统，既能快速散热，又能通过持续循环清除污染物，有效解决封闭式系统“过热”与“污染”难题。产品内置高性能保压阀，最大冲洗量 40L/min，最高工作压力达 450bar，可满足严苛工况下的散热与清洁需求，广泛应用于路面工程、农田作业等领域。



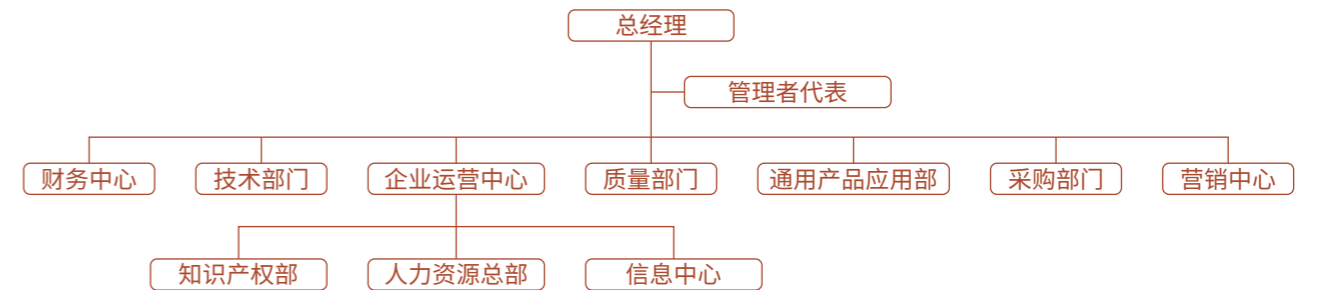
HVSH16D开中心方向控制阀

产品采用 CAN 总线电机控制，可将电控提升系统融入整车控制策略，具备低压损、控制精准、故障报警等优势，在拖拉机应用中可实现一键提升 + 翻转功能，操作便捷舒适，大幅降低机手劳动强度、提升作业效率，为高精度电子控制与农机无人化操作提供有力支撑。

知识产权保护

知识产权管理体系

公司坚持“规范管理、鼓励创新、依法保护、合理开发”的知识产权方针，制定《知识产权管理制度》《知识产权管理手册》等制度，构建起涵盖获取、运用、维护等环节的知识产权合规管理体系。公司设立知识产权部负责日常管理与体系监督，各部门配备兼职知识产权工作人员，严格落实工作责任，形成分工明确、权责清晰的知识产权管理组织架构。



知识产权合规管理组织架构图

截至报告期末，恒立液压、恒立科技、恒立精工通过知识产权合规管理体系认证。



恒立液压知识产权合规管理体系认证



恒立精工知识产权合规管理体系认证

知识产权管理措施

公司制定《知识产权获取及维护控制程序》《知识产权运用控制程序》《知识产权风险控制程序》等文件，严格规范专利申请、知识产权运用等流程，在有效保护自主知识产权与科研成果的同时，切实防范知识产权侵权风险。

知识产权管理措施	
知识产权获取与维护	对科研、生产开发等职务发明及时开展专利申请、商标注册及著作权登记，并建立知识产权申请前审核机制，确保知识产权合规获取；建立知识产权分类档案，妥善保护知识产权相关资料。
知识产权运用	各部门开展知识产权许可转让、对外投资等业务时，自行或委托第三方开展尽职调查、风险分析和价值评估，并与合作方签订保密条款，防范知识产权违规使用风险。
知识产权监控	通过市场调查、技术交流等方式进行知识产权日常监控，发现被侵权事件时，及时开展调查取证收集相关证据，通过司法途径保护公司权益。
知识产权风险管理	在新产品立项、论文发表等阶段，开展知识产权检索分析、风险监控等措施，评估知识产权风险并制定防范预案，避免发生侵权风险。

为强化员工知识产权保护意识，公司定期开展知识产权专项培训，持续提升员工在专利申请等方面的专业素养，积极营造全员参与、尊重创新的文化氛围。

案例 专利检索解读及系统使用专项培训

2025年12月2日，恒立液压组织研发部门开展专利检索解读与系统操作专项培训，系统讲解专利检索、分析与申请流程，并指导员工正确使用智慧芽、企知道等知识产权数据库，进一步提升员工的专利业务实操能力。



• 知识产权合规培训 •

• 海外专利申请培训 •

关键指标	2023年	2024年	2025年
授权专利累计数（项）	620	763	1,125
其中：			
发明专利累计数（项）	102	129	192
实用新型专利累计数（项）	501	604	883
外观设计专利累计数（项）	17	30	50
软件著作权累计数（项）	4	8	8
商标累计数（项）	86	95	186
发表论文累计数（篇）	2	6	14



产品和服务安全与质量 >>

恒立液压严格遵守《中华人民共和国产品质量法》等法律法规，建立覆盖产品全生命周期的质量管理体系，完善售后服务与客户投诉响应机制，充分保障国内外客户合法权益，不断提升客户满意度，以优质产品与专业服务赢得客户信赖与市场认可。报告期内，公司未发生产品或服务相关的安全与质量重大责任事故。

治理

公司坚持“客户现场零缺陷，客户市场 10,000 小时零故障”的质量方针，制定《QES 管理手册》等制度，建立以总经理为领导，质量部、质量稽核部等多部门协同联动的质量管理体系，规范产品全生命周期质量管控流程，确保产品质量长期稳定，持续满足客户要求。

质量管理体系组织与职能	
总经理	制定与组织战略方向一致的质量方针与目标，确保质量要求融入业务流程；统筹资源配置，明确各部门职责权限，对质量管理体系有效性及预期结果负责。
质量部	负责产品进货、生产过程、成品及不合格品的管控；开展质量监测数据的分析与改进工作，监督特殊过程运行，参与工艺评定。
质量稽核部	负责供应商全面评价与审核管理，开展原材料及新产品质量检测和测试；编制日常管理质量管理体系文件，定期组织内部质量审核，跟踪各部门体系执行与落实情况。

报告期内，公司通过 ISO 9001 质量管理体系认证。



战略

公司全面识别各部门、各业务环节中产品质量与服务方面的潜在风险及发展机遇，制定专项应对方案与精细化管理措施，确保质量管理体系持续高效运行。

风险类型	风险描述	发生概率	影响大小	影响时间范围	影响的价值链环节	优先级排序	潜在财务影响	应对措施
运营风险	若公司在原材料采购或生产过程中出现供应延迟、设备故障等问题，可能导致交货延期，影响客户生产计划，进而降低客户满意度。	低	中	短期 中期	运营 下游	中	运营成本增加、营业收入减少	定期开展设备检查与维护保养，加强检验员及操作工的设备使用知识培训。 对核心原材料供应商开展现场审核与定期考察，并建立动态安全库存，重点保障关键原材料及核心零部件稳定供应。
市场风险	公司生产的液压元件及系统作为大型机械核心传动装置，若出现性能不稳定等质量问题，可能影响主机正常运行，引发客户投诉、退货索赔等风险，导致市场份额下降。	低	中	短期 中期	运营 下游	中	营业收入减少	构建覆盖原材料检验、生产过程监控、成品检测的全流程质量管控体系，保障产品质量始终符合要求。 定期召开质量例会，分析问题并优化生产流程和产品检测方法。

机遇类型	机遇描述	发生概率	影响大小	影响时间范围	影响的价值链环节	优先级排序	潜在财务影响	应对措施
声誉机遇	公司通过建立完善的质量管理体系，为客户提供快速响应、高质量的售后服务，能够增强客户黏性，提升品牌在行业内的声誉和知名度。	高	高	中期 长期	运营 下游	高	营业收入增加	建立内部审核和监控机制，定期评估质量管理体系运行效果。 搭建多元客户沟通渠道，定期开展客户满意度调研，及时收集意见与改进建议，持续优化售后服务流程。

影响、风险和机遇管理

公司建立覆盖识别、评估、应对全环节的质量风险管理流程，全面排查各类质量风险并制定有效应对措施，稳步提升质量管控水平。

风险识别	结合行业关键成功因素及相关方需求等内外部信息，全面识别产品质量与客户服务方面的风险与机遇，形成风险与机遇清单。
风险评估	运用 SWOT 分析等工具对已识别风险开展评估，结果记录于《风险和机遇评估分析表》，初步明确战略方向与资源配置，为应对措施提供支撑。
风险应对	依据风险分级结果，采取风险接受、风险降低、风险规避、风险转移等针对性措施，实现风险的有效管控与消除。
风险评审	建立年度评审机制，定期对风险和机遇进行复盘，及时调整应对策略，确保风险管理持续有效。

指标与目标

公司将质量与服务管理目标逐级分解至各部门，明确具体指标与责任要求，并通过月度考核跟踪目标完成情况，持续强化全过程质量管控。

目标	2025年完成情况
年度顾客满意度≥90%	已完成
月度客户总投诉率≤0.5%	已完成
月度客诉质量损失率≤0.2%	已完成
月度内部质量损失率≤0.05%	已完成

产品质量管理

全生命周期质量管理

公司制定《进货检验控制程序》《过程检验控制程序》《生产过程控制程序》等文件，对原料采购、过程管控、成品检验等环节实施严格监控，保障产品可靠性与稳定性。

源头质量管理	对供应商进行质量管理定期审核与评价，确保服务供方符合质量要求；通过原料检验、测量、提供合格证明文件等方式进行采购产品验证，保障原料质量。
生产过程管理	严格控制生产设备性能要求，操作人员经技能考核或专业知识考试合格后方可上岗作业，并定期进行设备维护保养；严格按照工艺规范生产，监控各工艺过程，对关键生产工序进行产品检验，及时发现不合格品。
成品质量管理	根据产品检测状态设置划分为待检、待处理、合格、不合格四种，做到产品分区存放、标识明确；严格控制成品搬运、包装、贮存等过程质量管控，防止产品产生损坏。

产品召回

公司制定《不合格品控制程序》《纠正和预防措施控制程序》，建立产品质量追溯与召回机制，针对生产过程或客户反馈中存在质量隐患的产品，经评估后由客户服务部启动召回，并对召回产品进行返工或报废处理。召回结束后，由质量部组织开展召回产品缺陷确认、原因分析及整改落实，并对整改效果跟踪验证，持续优化质量管控流程。

关键绩效

报告期内，公司产品召回数量 0 件，产品召回比例 0%，未发生任何因健康与安全原因引发的产品召回事件。

质量文化建设

公司定期组织技能比赛、专项培训等多样化质量活动，为员工提供经验交流的平台，不断提升员工操作技能和质量管控能力，营造精益求精的质量文化氛围。报告期内，公司开展质量培训 22 次，质量培训人次 3,085 人次，质量培训总时长 4,575 小时。



● 产品检验比赛 ●



● 精益大讲堂活动 ●

客户服务管理

公司制定《售后服务管理制度》《售后服务控制程序》，明确由客户服务部统一负责顾客意见收集与投诉处理工作，质量部、事业部等部门配合落实维修返工等需求，形成职责清晰的服务管理体系，不断优化服务流程，持续提升服务质量与客户满意度。

客户投诉响应

公司设立电话、邮件等客户投诉渠道，及时收集客户反馈与意见。客户服务部接到投诉后快速响应、主动沟通，根据客户需求提供现场服务、返厂维修或换货三种解决方案。同时，公司定期召开客诉质量专题会议，分析问题根源并落实改进，持续提升客户投诉处理质量。

客户满意度

公司制定《顾客满意度控制程序》，每年定期开展满意度调查工作，通过向客户发送《顾客满意程度调查表》，充分了解客户对产品质量、售后服务、交货期执行、产品和服务专业性等方面的满意程度，并对调查数据进行统计分析，对于客户提出的意见制定改进计划，不断提升客户满意度。报告期内，公司共有效回收客户满意度调查问卷 236 份，客户满意度达 90.6%。

供应链安全

恒立液压严格遵守《中华人民共和国招标投标法》等法律法规要求，持续完善供应商管理体系，将 ESG 管理深度融入供应链各环节，从把控供应商在环境、社会、治理等方面的社会责任表现，积极践行绿色可持续采购理念，致力于打造合规、可持续、负责任的现代化供应链生态。

治理

公司制定《供应商准入、淘汰流程管理规定》《供方选择和评价控制程序》等制度，构建全生命周期供应链管理体系。通过严格规范供应商选择、审核、评价与淘汰的流程及评审标准，从源头强化合规管控，持续保障供应链的优质性与稳定性。

公司将供应商划分为生产物资采购、外协、物流运输等七大类，实施分类评价与管控，明确商务部为供应链管理牵头部门，组织协调各部门开展供应商全流程管理；采购部、质量稽核部等按职责分工负责相应类别供应商日常管理，形成流程清晰、职责明确的供应链管理组织架构。

商务部	负责协调各部门落实供应商全生命周期管理，通过 SRM 系统整理并上传供应商评审资料；联合采购委员会对采购价格与策略进行决策与管控。
采购部、外协部	负责采购需求处理、合同管理、采购执行及结算工作；承担生产采购及外协类供应商的准入、审核与淘汰等全流程管理。
质量稽核部	负责生产采购、外协类供应商的样品和货物质量检验，筛选合格供应商；开展供应商质量指标的月度、年度业绩评价，监督供应商质量整改情况。
物流部	负责物流运输类供应商的准入、审核与淘汰全流程管理，开展供应商日常问题的跟踪与处理工作。



战略

公司系统识别供应链各环节的潜在风险与发展机遇，根据识别结果制定针对性的应对策略，全面保障供应链的合规运营与稳健发展。

风险类型	风险描述	发生概率	影响大小	影响时间范围	影响的价值链环节	优先级排序	潜在财务影响	应对措施
原材料采购风险	钢材、铸件等主要原材料采购成本容易受市场供求、价格波动等因素影响。若原材料价格上涨或供应数量不足，公司可能面临成本上升或供应中断的风险。	低	中	短期	上游运营	低	运营成本增加	与多家供应商建立长期合作关系，降低对单一地区和少数供应商的依赖，分散供应风险。 优化采购价格管理、采购流程与议价策略，并提升库存周转效率，降低采购成本。
运营风险	供应商若在劳工权益、安全生产、环保等方面存在合规问题，不仅可能造成其生产中断、影响供货稳定，还可能使公司面临法律诉讼与声誉受损风险。	低	中	短期中期	上游运营	中	营业收入减少、运营成本增加	优先与 ESG 表现优良的供应商开展合作，并组织供应商签署《供应商保证协议》。 强化供应商环保、职业健康等维度的准入和评价流程，及时淘汰不合规的供应商。

机遇类型	机遇描述	发生概率	影响大小	影响时间范围	影响的价值链环节	优先级排序	潜在财务影响	应对措施
技术机遇	公司推行数字化智能采购，替代线下对接的传统模式，实现采购流程线上化、可视化与标准化，能够显著提升供应商管理精准度与整体运营效率。	高	高	中长期	上游运营	高	运营成本降低	引入供应商关系管理 (SRM) 系统，实现从供应商准入、审核评估等全流程数字化管控。 持续关注行业数字化趋势和新技术应用，积极引入先进工具，提升数字化采购效率。

影响、风险和机遇管理

公司建立系统化供应链风险管理流程，通过精准识别供应链各环节的风险与发展机遇，动态调整和优化应对策略，持续保障供应链运营的长期稳定性。

风险识别	结合行业动态、国内外政策法规等因素，开展供应商调研与核查，系统排查上游供应商 ESG 合规、原材料供应稳定性等风险与机遇，形成风险和机遇识别清单。
风险评估	针对识别出的风险，从发生可能性、影响程度、时间范围、价值链环节等维度，进行风险评估，并结合财务影响确定风险优先级，为后续应对决策提供依据。
风险应对	根据风险评估结果，为高、中、低不同优先级事项制定差异化应对策略，动态跟踪风险与机遇变化，定期复盘措施实施效果，及时优化调整，持续完善风险管理流程。

■ 指标与目标

公司建立供应链阶段性管理目标，对目标执行情况进行常态化监督与跟进，不断完善供应链风险防控机制，提升供应链可持续运营与管理能力。

目标	2025年完成情况
持续优化供应商结构，提升供应链整体质量。	供应商总数为 3,588 个，其中：国内供应商 3,402 个，海外供应商 186 个。
强化供应链风险管理，防范重大风险。	供应链环节中未发生具有重大风险与影响的事件。
加强供应商体系认证审核。	拥有质量管理体系认证的供应商 221 个，拥有环境管理体系认证的供应商 409 个，拥有职业健康安全管理体系认证的供应商 76 个。

■ 供应商管理措施

供应商全生命周期管理

公司制定《供应商开发认证及升降级规则》等文件，建立覆盖准入、审核、绩效评估及淘汰的全生命周期管理机制，针对不同类型供应商实施差异化标准与要求，持续优化供应链结构与整体管理水平。

供应商准入	通过多种途径寻找供应商，对新供应商的资质、价格水平、注册信息等进行初步审核和现场走访，审核通过后成为潜在供应商。
供应商审核	质量稽核部组织审核小组，对潜在供应商的质量体系、供货能力、贸易安全等内容开展现场审核，并出具《供应商审核报告》，审核通过者纳入《年度合格供应商名录》。
供应商评估	依据《供应商业绩评价管理办法》，对供应商实行月度业绩评价与年度考评，围绕质量合格率、交货期、价格、服务等维度进行综合评分。
供应商分级	根据业绩评分，将供应商划分为 A、B、C、D 四个等级，对 A 级供应商加大订单量予以激励，对 D 级供应商取消合格供应商资格，并要求各级供应商就审核不合格项限期整改。
供应商淘汰	对绩效评级 D 级、连续 2 个月 C 级且整改不合格，或出现重大质量问题的供应商，公司立即启动冻结流程，取消其供货资格。
数字化管理	邀请新供应商入驻 SRM 系统，上传资质证明、基本情况调查表等相关资料，通过系统完成准入、审核、淘汰等流程审批，实现供应商全流程数字化管控。

■ 供应商交流

公司注重与供应商的沟通协作，搭建电话、邮件等多元沟通渠道，及时掌握供货环节中的各类问题。针对技术、质量、工艺等关键事项，公司定期组织专业人员通过专题会议、现场辅导等方式为供应商提供支持，不断提升供应链稳定性与产品质量，帮助供应商增强综合运营能力，实现互利共赢。

■ 可持续供应链建设

供应商 ESG 管理

公司高度重视供应商 ESG 合规管理，组织全体供应商签署《供应商保证协议》，明确供应商在环境治理、安全生产、商业道德及劳工权益等方面的可持续责任，以高标准管控推动供应链可持续发展。

恒立液压供应商行为规范(部分)

劳工权益	供应商应支持《联合国全球契约》《联合国世界人权宣言》等基本原则,禁止在招聘中发生歧视、雇佣童工、强迫劳动等违反人权的行爲,严格遵守当地的法律法规,为员工提供合理的工作时间、工资和福利。
安全生产	供应商应建立安全生产责任制,遵守危险作业规定的安全措施,定期开展隐患排查及安全生产教育和培训,制定生产安全事故应急救援预案,及时消除生产安全事故隐患。
环境保护	严格遵守《中华人民共和国环境保护法》等法律法规,提供符合国家相关安全环境标准的产品,施工过程中产生的废弃物(废水、废气、固废(危废))应按要求进行收集、贮存或处理。
廉洁管理	供应商应遵守国家和当地反贪污、反商业贿赂的准则,不得向公司的员工提供产品、礼品或其他形式的利益,对员工代表的行为施加影响。

负责任供应链

为加强供应链透明度管理,保障原料来源合法合规,公司组织供应商签署《不使用冲突矿产承诺书》《不使用有害物质和禁用物质承诺书》,坚决杜绝使用来自冲突区域的矿产,同时对供应商原材料实施严格检测与监督,确保产品不含任何有害物质及禁用物质,从源头落实环保与安全承诺,系统构建绿色、负责任的供应链体系,切实履行企业社会责任。

绿色供应链

公司持续推进绿色供应链建设,在原材料采购中优先选用可再生、低能耗、低污染的环保材料,并将环境保护、污染物治理情况等纳入供应商考核标准,引导供应商积极履行环境保护责任,实现供应链绿色协同与可持续发展。

同时,公司定期开展绿色采购专项培训,普及环保采购标准与低碳管理要求,全面提升员工绿色采购意识,推动绿色发展理念深度融入采购实践。

案例

2025年3月,恒立液压针对采购部员工开展绿色采购专项培训,重点讲解供应链合规、循环经济等内容,强化员工低碳采购理念与业务实践能力,进一步推动供应链绿色可持续发展。



数据安全与隐私保护

数据安全体系

公司严格遵守《中华人民共和国数据安全法》等法律法规,制定《数据安全管理制度》《信息系统运行安全管理制度》等制度,构建完善的数据安全保障体系,明确由信息中心负责组织和协调数据安全管理工作,进一步规范内部数据访问和操作流程,持续强化数据安全防护能力。报告期内,公司未发生数据安全及客户隐私泄露事件。

数据安全风险管理

风险识别与评估

公司制定《信息安全风险评估管理制度》,规范风险评估流程与方法,建立数据安全风险识别、评估、控制全流程管理体系,通过定期对防火墙、交换机、数据库等核心信息化组件开展安全评估,及时识别数据安全风险隐患,保障公司信息资产安全和业务稳定运行。

报告期内,公司聘请第三方信息测试机构开展数据安全风险深度评估,根据评估结果形成技术报告,并对识别出的数据安全漏洞完成修复和加固,显著提升了公司整体数据安全防控和风险抵御能力。

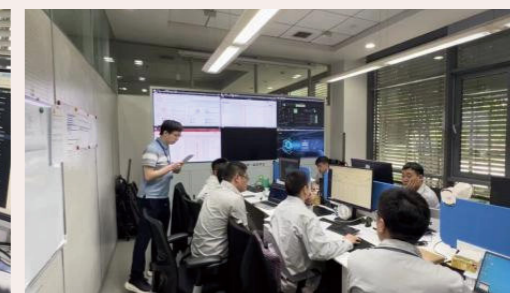
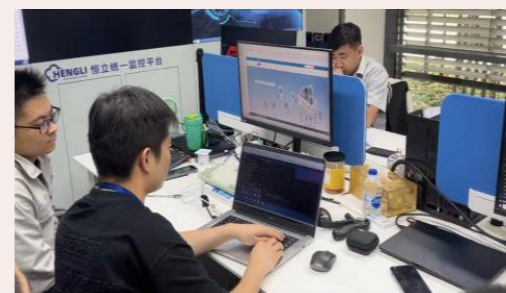
数据安全应急管理

公司制定《网络安全事件应急响应管理制度》,组建由信息安全管理人員、IT技术人员及业务部门代表组成的应急响应团队,规范黑客攻击、病毒感染、数据泄露等信息安全事件的应急处置流程,全力防范数据安全风险,降低各类数据安全事件造成的损失与影响。

为提高员工数据安全应急处置能力,公司定期开展数据安全应急演练,从实践中持续优化应急响应流程,强化全员应急处置能力和协同处置效率。

案例 信息安全事件专项应急演练

2025年6月1日,公司基础设施部联合外部安全咨询机构开展信息安全应急演练,模拟服务器遭受病毒攻击场景。演练启动后,相关人员快速响应,高效完成服务器溯源排查、漏洞定位与修复等关键操作,有效提升了团队的应急处置实战能力。



■ 数据安全实践

数据安全防护

公司构建完善的数据安全防护体系，通过规范信息系统操作流程、严格管控数据访问权限等措施，时刻防范数据泄露、篡改与丢失风险，保障公司业务持续稳定开展。

数据分类分级管理	根据数据重要程度划分为外部公开、内部公开、秘密、绝密四个等级，对非公开数据统一进行定级标识；针对不同类型数据实施保管、使用、传输、销毁的全生命周期分级安全管控。
数据访问和权限管理	数据访问遵循最小权限原则，员工须经专门授权方可访问网络，且每季度审查更新用户权限；全员内部应用系统访问统一使用公司账号，严格规范口令和密码管理。
数据备份与恢复	运维人员依据RPO要求定期执行数据备份，备份数据应进行必要的权限控制；定期开展备份数据的恢复测试与演练，验证数据的可用性和完整性。
网络安全防护	定期开展渗透测试、漏洞扫描等安全审计，及时评估并整改系统漏洞；办公终端禁用盗版及风险软件，非官方软件须经信息中心审核后安装。

数据安全培训

公司定期开展数据安全专项培训，通过案例教学与实操演练，强化员工数据安全意识与合规操作能力，不断提高全员数据风险识别与防范水平。

案例 信息安全与反诈宣传培训

2025年12月13日，公司在信息安全月期间面向全体员工开展信息安全与反诈专项培训，通过法规政策解读与典型案例展示，引导员工规范操作信息系统、强化数据安全意识，提升工作与生活中防范电信网络诈骗的能力。



■ 客户隐私保护

公司严格遵守《中华人民共和国个人信息保护法》等法律法规，制定《商业秘密管理制度》，严格规范客户个人信息在保管、使用等流程的管理要求，强化信息分级管控和访问权限控制，严防客户信息泄露风险，确保客户信息的安全与合规处理。

为加强客户隐私事件风险管理，公司制定《信息安全与隐私事件管理制度》，明确隐私事件的调查与处置流程，通过对信息系统开展常态监控与检测，精准识别潜在的客户隐私事件，持续提升网络安全监测与预警能力，致力于为客户构建安全可靠的数据环境。



“恒”系民生 共筑美好家园

恒立液压始终秉持以人为本的发展理念，切实保障员工合法权益，构建系统化培训体系、助力员工职业成长，健全职业健康与安全管理机制，守护员工身心健康。同时，公司积极履行企业社会责任，以实际行动践行社会担当，致力于实现企业、员工与社会的协同发展、共享共赢。

响应的SDGs



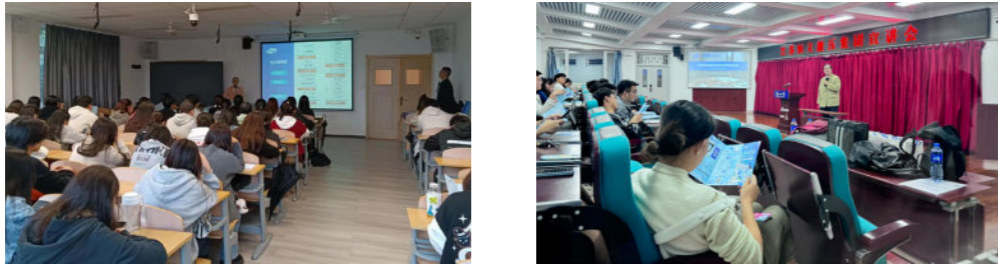
- 员工权益保障
- 激励员工成长
- 员工健康与安全
- 践行社会责任

HENGLI

员工权益保障 >>

招聘管理

恒立液压坚持以人为本，严格遵循《中华人民共和国劳动法》《中华人民共和国劳动合同法》等法律法规，制定《员工关系管理制度》《招聘管理制度》等人力资源管理制度，切实保障员工的合法权益。公司采用内部招聘与外部招聘相结合的人才选拔模式，建立多元化人才引进机制，拓宽人才筛选渠道，提升公司人才竞争优势。报告期内，公司新进员工 2,796 人。

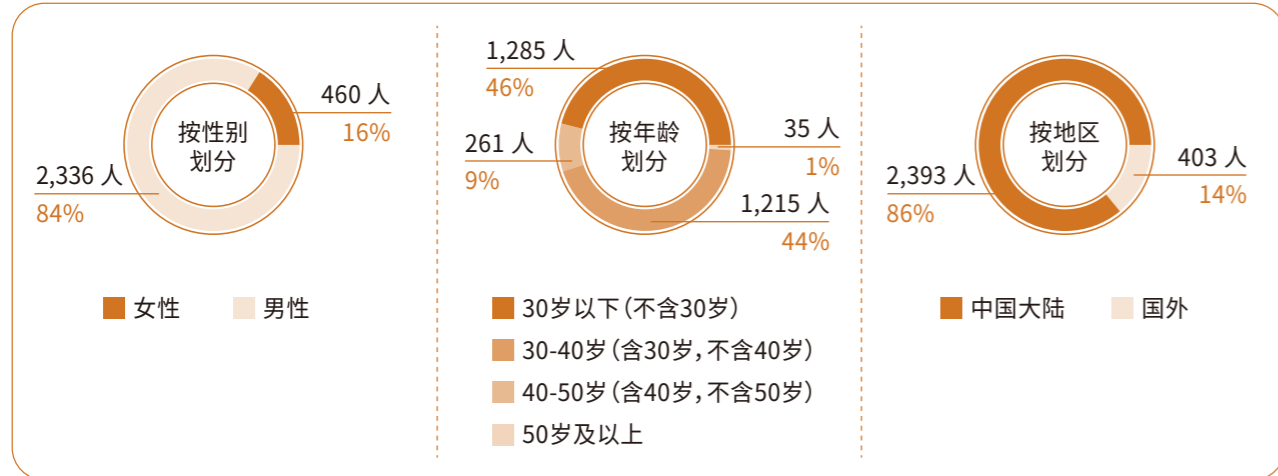


• 现场招聘 •

招聘流程



2025年新进员工情况



多元与平等

平等雇佣与反歧视

公司始终坚持平等雇佣、同工同酬的核心原则，确保相同岗位、同等贡献的员工享有一致薪酬福利，在招聘录用、培训晋升、薪酬考核、劳动关系管理等全流程，坚决杜绝基于民族、种族、性别、年龄、宗教信仰、身体残疾、婚姻状况、户籍地域等因素的歧视行为，致力于为所有员工提供平等的就业机会与公平公正的发展平台。

反童工与反强迫劳动

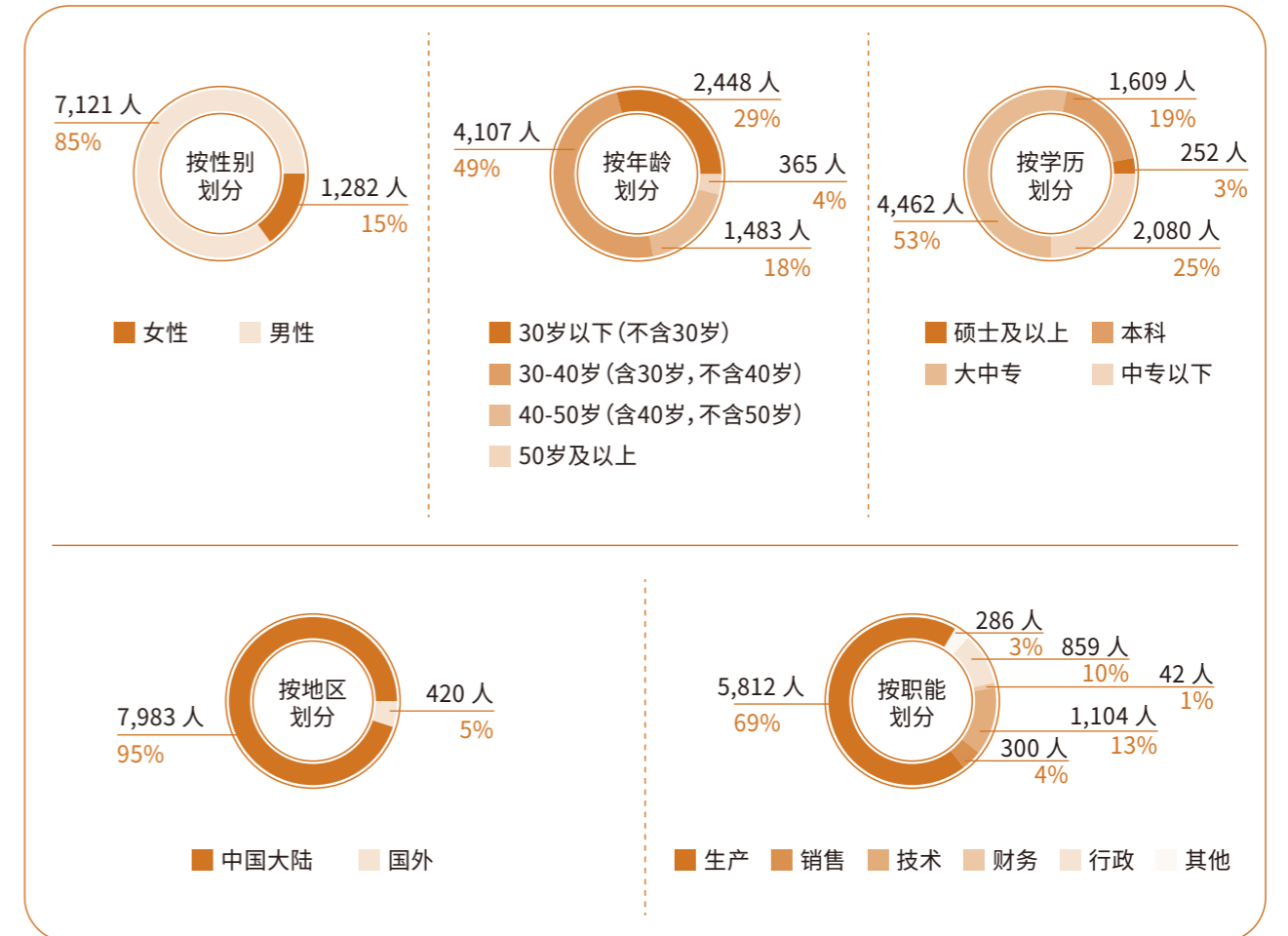
在招聘环节，公司严格核查应聘人员身份信息，确保录用人员均符合法定劳动年龄要求，坚决杜绝童工聘用行为。同时，公司严禁以暴力、威胁、限制人身自由或其他胁迫手段强迫员工劳动，保障员工自主选择岗位、自愿履行劳动义务的权利，坚决杜绝强制加班等违规用工行为。

关键绩效

报告期内，公司劳动合同签订率为 **100%**，全年未发生任何雇用童工、强迫劳动、职场骚扰及歧视等事件。

员工多元化

公司秉持员工多元化发展理念，构建健全的选人用人机制，培育包容多元的人才发展文化。截至报告期末，公司员工总数 8,403 人，其中少数民族员工 117 人、占比 1.39%，残疾员工 1 人，具体分布如下：



女性权益保护

公司严格遵守《中华人民共和国妇女权益保障法》《女职工劳动保护特别规定》等相关法律法规，切实维护女性员工合法权益，全面落实女性员工在孕期、产期、哺乳期的各项特殊保护权益，并配套提供母婴室等专属服务设施。报告期内，公司组织开展女性员工专属主题活动，发放妇女节专属福利，持续提升女性员工的归属感与幸福感。



• 三八妇女节活动 •

关键绩效

报告期内，公司管理人员中女性人数 **73** 人，占比 **12.5%**。

薪酬与福利

为有效吸引与保留核心关键人才，持续提升人才竞争力，公司制定《薪酬管理制度》《绩效管理制度》《员工激励管理规定》，搭建多元化的福利体系与科学的薪酬管理体系，健全全员激励机制，充分激发员工活力与工作潜能，营造积极向上的企业氛围。

薪酬与考核

公司秉持“公平性、竞争性、激励性、发展性、经济性”的原则，为员工提供具有市场竞争力的薪酬福利待遇，薪酬结构包括岗位工资、绩效奖金、年功工资、加班工资和各类企业规定的福利，有效激发员工的工作积极性与创造力。

公司建立了完善的绩效考核机制，将绩效奖金分配与企业整体经营效益、部门业绩及员工个人工作表现紧密挂钩。针对不同岗位类型，分别采用积分制、KPI 评价法等差异化的考核方法，考核结果作为薪资发放、岗位调整等人事决策的重要依据，有效发挥绩效动态管理与激励约束作用。

绩效反馈与申诉

公司积极搭建绩效沟通渠道，在绩效评价过程中，由评价者及时向员工反馈评价结果，并通过绩效面谈与员工开展沟通交流，充分探讨工作中的问题与改进措施，明确后续提升方向。

员工若对绩效评价结果存有异议，可先行与直属上级沟通；无法达成一致的，可向人力资源部提交书面申诉。人力资源部于十五个工作日内予以答复，超出处理权限的及时上报主管副总或总经理，并将最终处理结果告知申诉员工，实现绩效反馈与申诉处理的规范化运行。

福利体系

公司建立全方位、多层次的福利保障体系，全面覆盖员工生活、健康、职业发展等核心需求。公司依法为员工缴纳五险一金，同时额外配置商业保险，并提供节日福利、生日福利等多元化福利项目，以完善的福利保障增强员工的归属感与幸福感。报告期内，公司社会保险覆盖率 100%。

福利种类	福利内容
法定福利	五险一金、带薪年假
健康福利	补充医疗保险、年度体检、配备医务室、不定期安排健康讲座、问诊、提供心理健康培训课程、员工活动中心，提供锻炼场地、健身设备
餐饮福利	员工食堂，免费提供工作餐
交通福利	通勤班车
员工补贴	高温补贴、综合补贴、交通补贴、住房补贴、通讯补贴、特殊岗位津贴、中夜班补贴、结婚礼金
家庭支持	免费提供员工学龄前子女托育服务(含寒暑假)、为考入大学员工子女提供金榜题名奖励、提供子女助学咨询、母婴室、组织家庭日活动
节日福利	春节、端午、中秋节日福利、入职周年庆礼品、妇女节礼品、生日礼品、高温慰问礼品
其他福利	提供劳保用品、提供洗浴房、洗衣服务、过年探亲车票报销

工时与休假

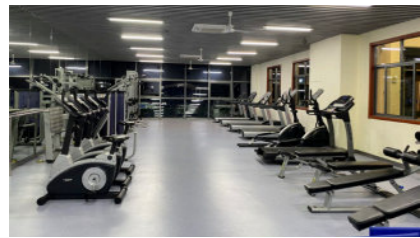
公司严格遵守《中华人民共和国劳动法》《职工带薪年休假条例》等法律法规,实行标准工时制度,依法保障员工享有年假、病假、婚假、产假等各类带薪假期,合理规划与安排员工工作时间,注重员工身心健康,不断提升员工归属感与幸福感。

员工关怀

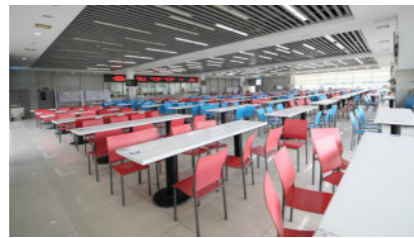
员工关爱

公司持续完善员工关怀基础设施建设,常态化开展形式多样、内容丰富的文体活动与慰问活动,丰富员工业余文化生活,着力营造高效有序、轻松融洽、关爱互助的工作氛围,进一步增强团队凝聚力、向心力与战斗力。

此外,公司高度关注员工心理健康,在条件允许的范围内配备专职人员,不定期开展员工心理疏导和心理健康培训课程等,有效缓解职场压力、家庭矛盾引发的心理困扰,守护员工心理健康。



● 员工健身中心 ●



● 员工食堂 ●



● 运动会 ●



● 技能大赛 ●



● 家庭日 ●



● 内训师慰问 ●



● 高温慰问 ●



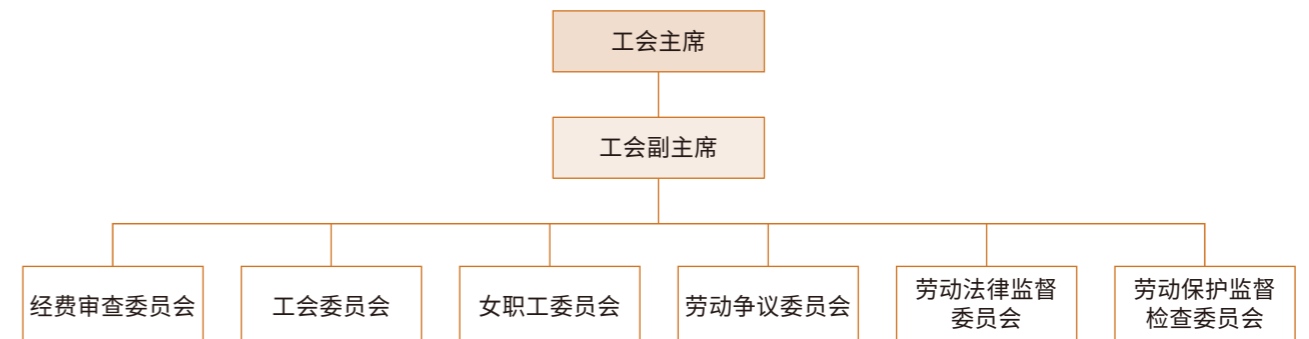
● 新员工慰问座谈 ●

员工帮扶

公司建立健全的困难员工帮扶机制,对罹患重大疾病或遭遇重大意外事件的员工及其家庭,不仅及时给予慰问关怀,还依据实际情况提供不同形式的物质帮扶,切实为员工纾困解难,有效增强员工的归属感和凝聚力。报告期内,公司累计帮扶困难员工 4 人,投入帮扶金额 50,945.3 元。

民主管理

公司持续完善民主管理机制,依法设立工会组织,定期召开工会会议与职工代表大会,积极倾听员工诉求、协调劳动关系,推动管理过程公开透明,营造和谐稳定的用工环境。同时,公司设置总经理信箱、畅谈会等多样化沟通渠道,广泛听取员工意见和建议,营造开放包容、畅通高效的内部沟通氛围,形成企业与员工共建共享、共同发展的良好格局。



恒立液压工会组织架构图

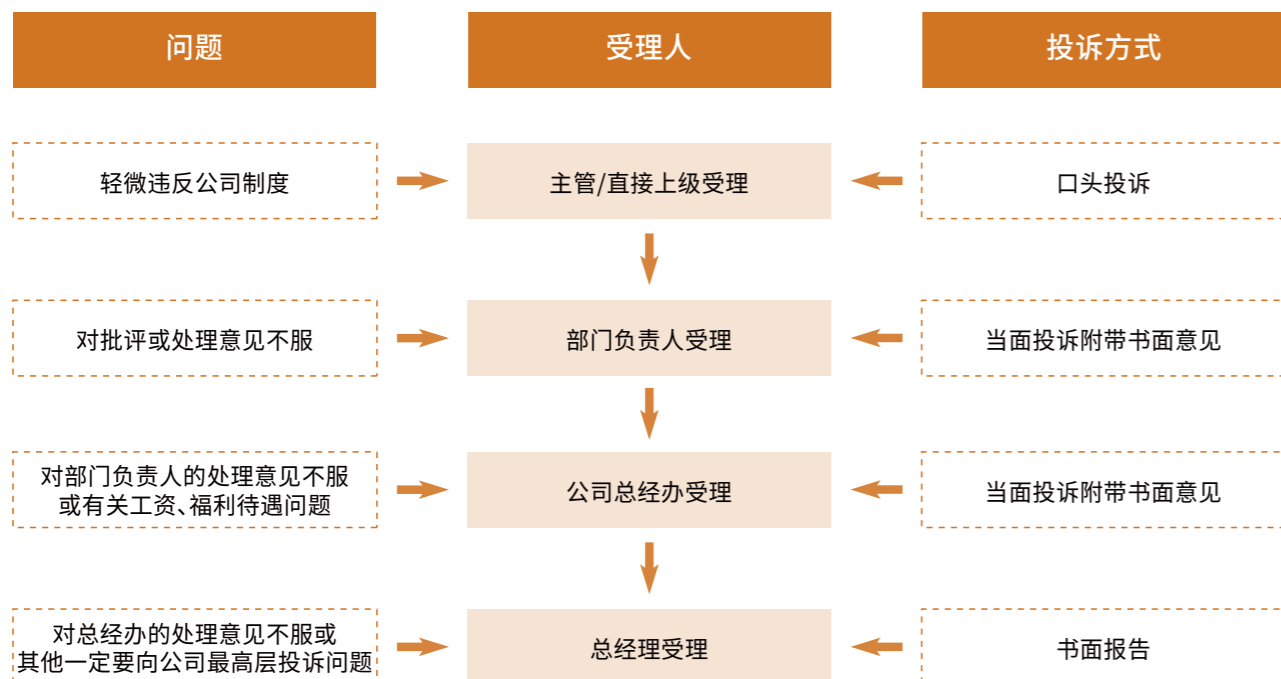


● 2025 年职工代表大会 ●

员工申诉

公司建立完善的员工申诉管理机制,员工若对考核结果、上级处理决定等事项存在异议,可通过正式渠道提出申诉,从而及时化解工作中可能因不公正或不恰当处理所引发的不良影响,保障员工合法权益与内部管理的公平性。

员工投诉流程



劳动关系管理

劳动纠纷管理

公司明确要求员工与公司之间因劳动权利和义务产生的劳动争议必须通过合法途径解决。员工可通过“直接上级沟通→人力资源部/工会协调→行政副总面谈”的内部渠道协调解决；若协商或调解未果，可依法向劳动争议仲裁委员会申请仲裁或向劳动监察部门举报，保障双方合法权益与用工秩序稳定。报告期内，公司未发生劳动纠纷案件，未收到任何员工投诉。

离职管理

公司制定《员工离停职管理实施细则》，严格规范离职申请、面谈沟通、工作交接及手续办理等流程，保障公司与员工双方合法权益，维护正常运营秩序。员工离职需按规定提交书面申请，公司同步开展离职面谈，深入了解离职原因、听取意见建议，为公司管理优化提供参考依据。在办理离职交接过程中，明确工作任务、资产物品、资料文档、系统权限等交接要求，规范填写《离职工作交接表》，确保交接完整无遗漏，依法合规终止劳动关系。

激励员工成长

员工培训

为提升员工职业技能与综合素质，公司制定《培训管理制度》，构建完善的员工培训体系。通过内外部培训相结合的方式，搭建系统化培训平台，加速人才成长与梯队建设。

内部培训	新员工入职培训	员工手册、公司介绍、人事行政规章制度、组织架构、5S管理、安全等
	公司级年度培训	依据公司整体发展目标制定的全年培训方案
	部门级月度培训	各业务部门根据自身需求安排的月度培训
外部培训	外聘讲师进厂培训	邀请外部专家或讲师到公司进行专业培训
	员工外出参训	选派内部员工前往外部机构或地点参加培训

分层分级培训

公司构建覆盖新员工、职业技能、专业能力、领导力等方向的分级分层培训体系，面向管理、技术、操作等不同岗位定制差异化培训内容，切实提升培训的针对性与实效性。

领导力培训



• Deepseek 赋能汇报力培训 •



• 人力资源管理培训 •

新员工培训



• 新员工入职安全教育培训 •



• 恒立雏鹰班 •

专业技能培训



● 油缸基础及加工工艺培训 ●



● 液压基础知识培训 ●

师资队伍建设

公司着力打造内部讲师团队，持续强化师资队伍建设，整合内外部优质培训资源，构建由内部技术骨干、管理精英与外部行业专家共同组成的专兼职讲师队伍，每位内训师根据专业和岗位特点设置专项培训内容，为员工提供涵盖信息安全、工程技术、安全生产等多维度培训内容，充分满足员工多元化培训需求，为高质量培训工作开展提供坚实保障。

培训平台建设

公司建立“恒立大学”专项人才培养平台，下设管理学院和工程技术学院，通过为期几年的系统化理论学习和专业技能培养，持续培育储备经理、储备主管等后备人才，为公司发展注入源源不断的人才动力。2025年，“恒立大学”第三期顺利开班，第四期启动招生，累计培养经理级后备学员90余名，持续为核心岗位输送优秀人才。



● 恒立大学学员表彰 ●



公司依托“量见·云课堂”在线培训系统，搭建数字化培训平台，为员工提供涵盖行业前沿技术、岗位实操技能、职业素养提升等领域的优质线上学习资源。平台支持学习进度追踪、课程完成率统计等多维度管理分析，可帮助培训管理部门及时掌握员工学习动态，优化培训内容与计划，全面提升员工综合素质与岗位履职能力。



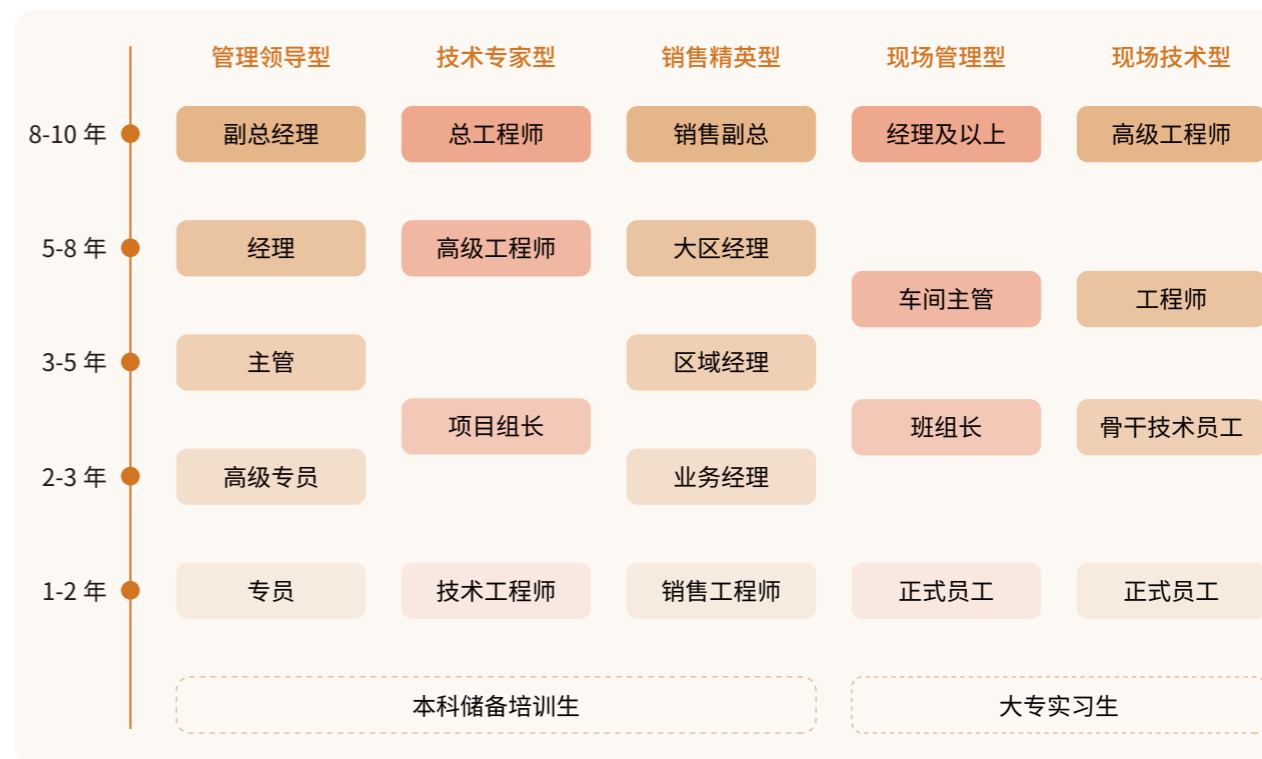
● 量见·云课堂培训平台 ●

指标	2025年
员工培训投入(万元)	206.64
员工培训场次(场)	2,132
接受培训总人次(人次)	29,092
接受培训总人数(人)	6,163
员工培训覆盖率(%)	73
员工培训总时长(小时)	74,691.95
每名员工每年接受培训的平均时长(小时/人)	8.89

员工职业发展

公司紧密围绕员工职业发展与成长需求，以初步建立系统化培养体系为近期目标，以人才培养见实效、出成果为中期目标，以建成科学规范的人才培养学院为远期目标，不断畅通员工职业发展通道，完善成长路径，着力打造一支政治觉悟高、技术水平高、管理水平高的“三高”复合型人才队伍，为企业高质量发展提供坚实人才支撑。

经理人计划



员工健康与安全 >>

■ 安全生产管理体系

公司高度重视员工的安全与健康，贯彻“安全第一、预防为主、综合治理”的安全生产方针，严格遵守《中华人民共和国安全生产法》《中华人民共和国职业病防治法》等法律法规，制定《安全生产岗位责任制管理制度》《安全生产目标管理制度》《职业病防治管理制度》等职业健康与安全生产管理制度，由总经办安全生产管理科统筹负责安全生产管理、职业病防治管理、目标考核等工作，推动各项安全生产举措落地见效，营造安全、有序、稳定的生产环境。

截至报告期末，公司已通过 ISO 45001 职业健康安全管理体系认证。



● 恒立液压职业健康安全管理体系认证证书 ●

■ 监督与考核机制

公司建立安全生产考核机制，每月依据总经办安全生产管理科提供的考核数据，由人力资源部绩效组对各相关部门开展安全生产专项绩效考核。对考核中发现的、构成犯罪的严重安全生产违法违规行为，将依法移送司法机关处理，以严格考核与责任追究强化安全监督管理，全面落实安全生产各项要求。

公司严格落实安全生产主体责任，建立全员安全生产责任制，将安全责任贯穿生产经营全流程，明确各层级、各岗位的安全职责与履职要求，确保各项安全责任层层落实、执行到位。

■ 安全管理目标

为进一步规范公司安全生产管理工作，杜绝重伤及以上生产安全事故的发生，公司确立了清晰的安全管理目标，以隐患整改、虚惊事件提报、工伤事故控制等为核心考核指标，每月对各部门安全生产目标完成情况进行考核，并在安全例会上通报考核结果、提出改进要求，切实保障员工生命安全与公司财产安全。

安全生产总体目标

杜绝人身伤亡、重伤事故发生，降低轻伤事故发生，以“0”事故为目标。

关键绩效

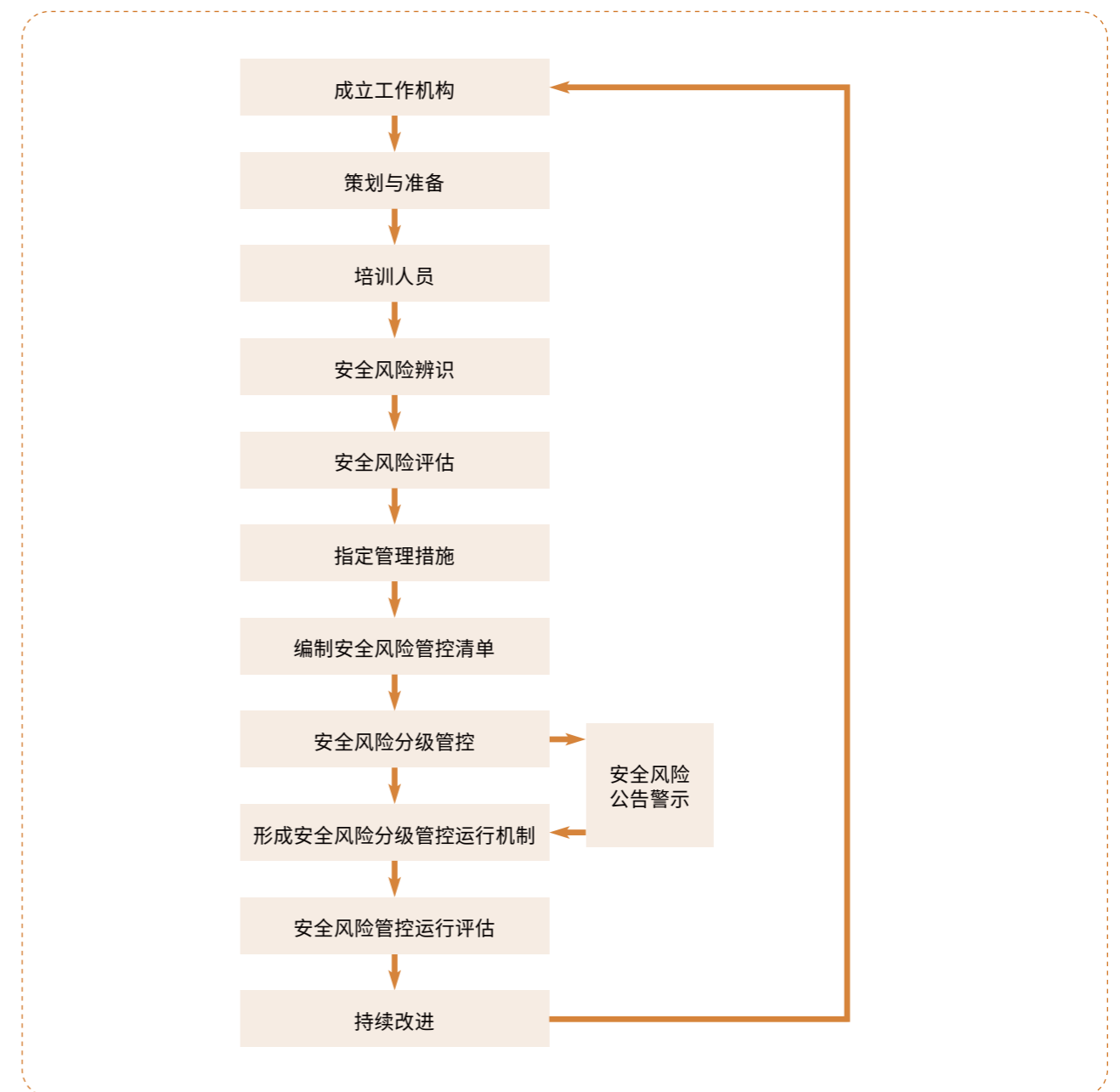
报告期内，安全生产事故数 0 起，因工作关系死亡人数 0 人。

■ 安全生产风险管理

风险管理机制

为规范安全风险管控流程，公司制定《安全风险辨识管控管理制度》，明确风险辨识、评估与控制要求，从源头预防、降低并消除安全风险。公司采用作业条件危险性分析（LEC），对生产设施及作业场所开展全面风险辨识与评估，依据评估结果落实分级管控与针对性防控措施，规范填写《安全风险分类分级管控清单》，并定期评审风险管控成效，确保各项管控措施持续有效运行。

安全风险管控流程



隐患排查

公司每年组织常态化隐患排查工作,定期对消防安全等各类隐患进行全面排查。针对发现的问题,同步建立隐患排查台账,全程跟踪整改进度、严格验证整改效果,有效防范隐患升级引发安全事故。报告期内,公司共排查出安全隐患 162 项,整改完成率达 100%。



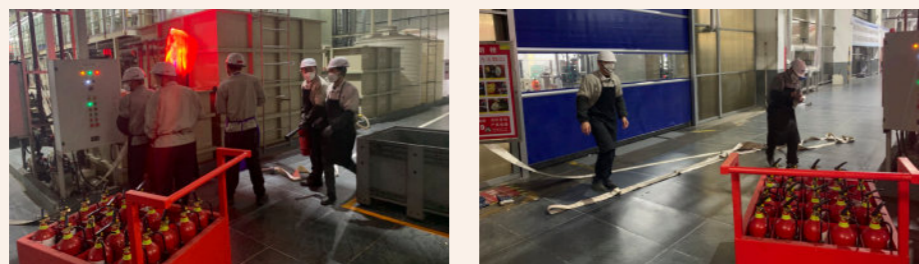
应急预案及演练

公司依据《生产安全事故应急演练基本规范》《生产安全事故应急条例》等法律法规,编制《生产安全事故应急预案》,涵盖火灾爆炸事故、特种设备事故、危险化学品泄漏事故等各类突发安全事件,明确应急处置流程、责任分工及响应机制,并成立应急救援指挥中心,统一组织领导应急救援工作,最大限度降低事故损失、保障人员安全。

公司每年定期开展安全生产应急演练,对演练情况进行总结评价,持续提升公司整体应急响应和突发事件处置能力。报告期内,公司累计开展安全应急演练 20 场。

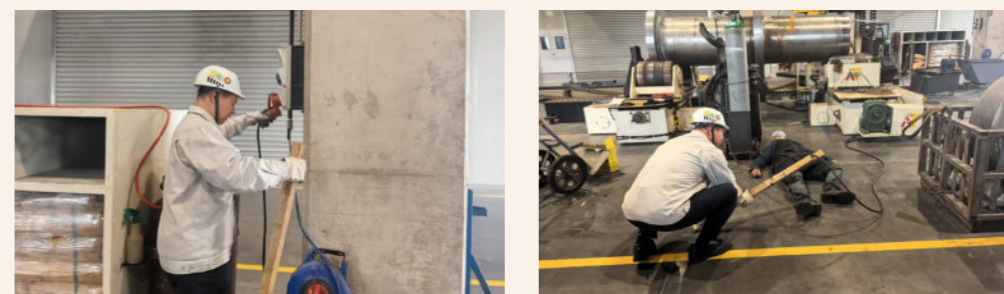
案例 消防应急处置演练

2025 年 2 月 15 日,公司开展消防应急专项演练,通过道具仿真火焰模拟火灾场景。演练中,员工迅速穿戴防毒面具,规范使用灭火器及消防水带进行灭火处置,进一步增强了员工的消防安全意识和应急处置能力。



案例 触电应急演练

2025 年 3 月 31 日,公司开展触电专项应急演练,现场演练人员严格按照应急预案要求,规范完成关闭临时线路电源、伤者救援处置等流程,有效提升了员工触电应急处置能力和自救互救技能。



安全生产管理措施

相关方安全管理

公司制定《相关方安全管理制度》,全面加强对于供应商、承包商等相关方的安全管理,确保公司安全管理体系有效运行。公司与外来施工人员签订《供应商安全协议》,明确告知安全注意事项与双方安全责任,并对承包商开展安全资格与劳务用工资格双重审查,强化现场安全监督,切实防范相关方作业安全风险。

为强化相关方安全意识,公司在项目施工、危险作业前组织开展相关方安全培训,明确现场安全操作规范与个人防护要求,将安全生产管理要求全面融入相关方全流程管理中。



● 相关方安全培训 ●

数字化管理

公司建立恒立微表单数字化系统,涵盖节假日施工安全检查、安全隐患排查整改、现场检查流程等功能模块,实现安全检查与问题处置全流程线上化管理,有效提升安全风险响应速度与处置效率,为公司安全生产与稳定运营提供坚实的数字化保障。



● 安全隐患排查收集表 ●

危险化学品安全管理

公司根据《危险化学品安全管理条例》等相关法律法规，制定《危险化学品安全管理制度》，明确规范危险化学品在采购、运输、入库、储存、使用及废弃处置等全流程的管理要求，细化各环节操作标准与责任归属，强化流程执行与全周期管控，有效防范人身伤害与财产损失风险，全面提升公司安全生产管理水平。

安全教育培训

公司始终重视员工安全意识培养，通过开展多样化的安全教育培训，引导员工牢固树立安全理念，持续提升安全素养，保障员工的身体健康与生命安全。



● 急救培训 ●



● 员工安全培训 ●



● 班组长安全培训 ●



● AED 培训 ●

指标	2025年
安全培训场次(场次)	329
参与安全培训人次(人次)	8,122
参与安全培训人数(人)	2,450
安全培训总时长(小时)	532

职业健康保障

职业危害因素检测

公司高度重视职业病危害防治工作，定期聘请具备法定资质的专业检测机构，对作业场所中存在的化学有害因素及物理因素进行检测，及时掌握危害因素浓度、强度等指标，精准识别职业病危害风险点位，并根据检测结果持续优化职业健康防护措施，切实保障员工职业健康安全。报告期内，公司已委托第三方专业机构完成职业病危害因素检测，并取得《检测报告》。

职业健康体检

公司常态化开展员工职业健康体检，为在岗员工提供职业健康体检服务，并如实告知体检结果。针对体检中发现有职业禁忌症的员工，公司及时将其调离相关作业岗位；对疑似职业病员工，严格按照体检机构建议，安排医学观察或职业病诊断，持续关注员工身心健康。报告期内，公司员工体检覆盖率为 100%。

职业健康防护

为有效预防、控制和消除职业病危害，公司实施了一系列职业病防治措施，充分保障员工职业健康与合法权益。

职业病危害告知	<ul style="list-style-type: none"> ▶ 在与新员工签订劳动合同时，如实告知其岗位可能产生的职业病危害及其后果。 ▶ 在生产车间醒目位置设置公告栏，及时公布作业场所职业病危害因素的检测与评价结果。
作业岗位警示	<ul style="list-style-type: none"> ▶ 在存在职业病危害的作业岗位醒目位置，设置规范的警示标识和中文警示说明。
配备职业病危害防护用品	<ul style="list-style-type: none"> ▶ 为员工配备符合标准的防尘口罩、耳塞等职业病危害个体防护用品，并指导其正确使用。
职业病防治宣传	<ul style="list-style-type: none"> ▶ 通过公示栏、恒立报、会议、培训、张贴宣传标语、微信公众号等多种形式，定期开展职业病危害防治宣传教育，提升员工防护意识和能力。

关键绩效

报告期内，公司特种作业人员持证上岗率 **100%**，工伤保险人员覆盖率 **100%**，安全生产责任险投入 **42.84** 万元，安全生产责任险人员覆盖率 **100%**。

践行社会责任

社会公益

公司秉承“回馈社会、永续经营”的理念，积极履行社会责任，投身慈善公益事业，定期组织开展特校慰问、无偿献血等公益活动，以实际行动践行企业担当，促进社会和谐发展。报告期内，公司公益慈善总投入 96.72 万元，志愿活动总时长 67 小时，志愿活动累计参与 362 人次。



● 特校慰问 ●



● 公益献血 ●

乡村振兴

公司积极响应国家乡村振兴战略号召，主动履行企业社会责任，充分发挥自身资源优势，持续投入资金开展就业帮扶等工作，以高度的社会责任感支持乡村建设、助力改善乡村发展面貌，在促进城乡协调发展、实现共同富裕的进程中彰显企业的责任担当与公益情怀。报告期内，公司乡村振兴投入金额 1,038.77 万元。



报告附录

指标索引

报告章节	上海证券交易所《上海证券交易所上市公司自律监管指引第14号——可持续发展报告（试行）》	《中国企业可持续发展报告指南（CASS-ESG 6.0）》	《GRI 可持续发展报告标准》（GRI Standards）	
关于本报告	第四条/第六条	P1.1/P1.2	2-1/2-2/2-3	
董事长致辞	/	P2.1	2-22	
走进恒立液压	/	A2/P3.1/P3.2/P3.3/P3.4	2-1/2-6/2-9/201-1	
可持续发展管理	可持续发展目标与愿景	第十九条	G1.1.11	2-22
	可持续发展治理	第十二条/第五十一条	G1.1.1/G1.1.2/G1.1.3/G1.1.4/G1.1.6	2-12/2-13/2-14/2-17
	利益相关方沟通	第九条/第五十三条	G1.3.2	2-16/2-26/2-29
	重要性议题管理	第五条/第七条/第九条	G1.1.9	3-1/3-2/3-3
“恒”心治企 筑牢合规防线	公司治理	/	/	2-9/2-12/2-13/2-17/2-19/2-20/2-27/405-1
	投资者关系管理	/	/	2-16/2-27/201-1
	合规与风险管理	/	/	2-27/207-2
	规范商业行为	第五十四条/第五十五条/第五十六条	G2.1.1/G2.1.2/G2.1.3/G2.1.8/G2.2.1/G2.2.2/G2.2.3	2-23/2-27/205-2/205-3/206-1
	党建引领	/	/	/
“恒”护山水 谱写绿色新篇	应对气候变化	第二十条/第二十一条/第二十二条/第二十三条/第二十四条/第二十七条/第二十八条	E1.1.1/E1.1.2/E1.1.3/E1.1.4/E1.1.6/E1.1.7/E1.1.8/E1.1.12/E1.1.14/E1.1.15/E1.1.16	2-27/201-2/305-1/305-2/305-4/305-5
	环境管理	第二十九条/第三十条/第三十一条/第三十三条/第三十七条	E2.1.1/E2.1.2/E2.1.3/E2.1.5/E2.1.6/E2.1.7/E2.1.8/E2.1.9/E2.2.1/E2.2.5/E2.2.6/E2.4.1/E2.4.2/E2.4.3/E3.3.4	2-27/303-2/303-4/306-1/306-2/306-3/306-5
	资源管理	第三十四条/第三十五条/第三十六条/第三十七条	E3.1.1/E3.1.2/E3.1.3/E3.1.4/E3.1.5/E3.2.1/E3.2.3/E3.2.4/E3.3.2/E3.3.3/E3.3.4/E3.3.6	2-27/302-1/302-2/302-3/302-4/302-5/303-1/303-3/303-5

报告章节	上海证券交易所《上海证券交易所上市公司自律监管指引第14号——可持续发展报告（试行）》	《中国企业可持续发展报告指南（CASS-ESG 6.0）》	《GRI 可持续发展报告标准》（GRI Standards）
“恒”铸品质 创新引领发展	创新驱动	第四十一条/第四十二条	S2.1.1/S2.1.2/S2.1.3/S2.1.4/ S2.1.5/S2.1.6/S2.1.7/S2.1.9/ S2.1.10/S2.1.11/S2.1.12/S2.1.13
	产品和服务安全与质量	第四十四条/第四十七条	S3.3.1/S3.3.2/S3.3.3/ S3.3.4/S3.3.5/S3.3.6
	供应链安全	第四十四条/第四十五条	S3.1.1/S3.1.2/S3.1.3/S3.1.4
	数据安全与隐私保护	第四十四条/第四十八条	S3.4.1/S3.4.2/S3.4.3/S3.4.4
“恒”系民生 共筑美好家园	员工权益保障	第四十九条/第五十条	S4.1.1/S4.1.3/S4.1.4/S4.1.5/ S4.1.6/S4.1.9/S4.1.11/S4.1.12
	激励员工成长	第四十九条/第五十条	S4.3.1/S4.3.2/S4.3.3/ S4.3.4/S4.3.5/S4.3.6
	员工健康与安全	第四十九条/第五十条	S4.2.1/S4.2.2/S4.2.3/ S4.2.4/S4.2.5/S4.2.6
	践行社会责任	第三十八条/第三十九条/ 第四十条	S1.1.2/S1.1.3/S1.2.1/ S1.2.2/S1.2.3/S1.2.4
报告附录	指标索引	第五十七条	A3
	意见反馈	第九条	A6

意见反馈

尊敬的读者：

非常感谢您阅读本报告。我们十分希望倾听您对本报告的反馈意见。您的意见和建议，是我们持续推进可持续发展治理建设水平、推进公司可持续管理和实践的重要支撑，我们诚挚邀请您协助完成反馈意见表中的相关问题并通过以下方式反馈给我们，再次感谢您对我们可持续发展治理工作的支持！

1. 您对我们履行可持续发展治理的总体评价是：

非常好 好 一般 较差 非常差

2. 您对本年度可持续发展报告的总体评价是：

非常好 好 一般 较差 非常差

3. 您认为我们在利益相关方沟通方面做得如何？

非常好 好 一般 较差 非常差

4. 您认为我们在产品质量与客户服务方面做得如何？

非常好 好 一般 较差 非常差

5. 您认为我们在环境、安全和职业健康方面做得如何？

非常好 好 一般 较差 非常差

6. 您认为我们在员工责任方面做得如何？

非常好 好 一般 较差 非常差

7. 您认为本报告是否能反映公司对经济、社会、环境的重大影响？

非常好 好 一般 较差 非常差

8. 您对我们的ESG报告或ESG工作、可持续发展管理方面有哪些意见或建议？

您可通过以下方式联系我们：

联系电话：0519-86163673

邮箱：hlzqb@hengli.net

地址：江苏省常州市武进高新区龙潜路99号