

证券代码：000925

证券简称：众合科技

公告编号：定 2026-002

# 浙江众合科技股份有限公司 2025 年年度报告摘要

## 一、重要提示

本年度报告摘要来自年度报告全文，为全面了解本公司的经营成果、财务状况及未来发展规划，投资者应当到证监会指定媒体仔细阅读年度报告全文。

所有董事均已出席了审议本报告的董事会会议。

非标准审计意见提示

适用 不适用

董事会审议的报告期利润分配预案或公积金转增股本预案

适用 不适用

是否以公积金转增股本

是 否

公司经本次董事会审议通过的利润分配预案为：以实施权益分派股权登记日登记的总股本扣除公司回购专用证券账户中的回购股份为基数，向全体股东每 10 股派发现金红利 0.15 元（含税），送红股 0 股（含税），不以公积金转增股本。

董事会决议通过的本报告期优先股利润分配预案

适用 不适用

## 二、公司基本情况

### 1、公司简介

股票简称	众合科技	股票代码	000925
股票上市交易所	深圳证券交易所		
变更前的股票简称（如有）	不适用		
联系人和联系方式	董事会秘书	证券事务代表	
姓名	何俊丽	葛姜新	
办公地址	杭州市滨江区江汉路 1785 号双城国际 4 号楼 17 楼	杭州市临安区青山湖街道 胜联路 888 号众合科技西 部科创谷 3 号楼	
传真	0571-87959026	0571-87959026	
电话	0571-87959003	0571-87959026	
电子信箱	dshbgs@unittec.com	dshbgs@unittec.com	

## 2、报告期主要业务或产品简介

### (1) 空天地立体交通场景

报告期内，基于公司深耕功能安全技术栈 20 年的技术积累，具备最高安全等级产品全自主研发能力及高可靠产品的系统工程核心实力并依托于自主可控的通用高安全可靠计算机平台，以及对行业深度理解的通行域资源管理、调度算法，公司为地下、地面、低空和低轨空天地立体交通提供以“安全”和“调度”为核心的控制系统、工业软件产品及解决方案能力。

#### 1、轨道交通场景

公司当前轨道交通业务主要聚焦城市轨道交通，以全系列列车安全防护设备，为轨道交通乘客安全舒适出行保驾护航，公司提供轨道交通信号系统和自动售检票及清分系统两大机电系统产品。同时，公司依托客户资源和市场地位优势，重点围绕城市轨道交通的运营、维护和日常管控开展数智化业务，为用户深度挖掘业务场景下的创新改革方向，并实现数据的价值提升。

##### 轨交信号系统产品：

产品类型	产品介绍	进展（应用）
通用 CBTC 系统、互联互通 CBTC 系统	基于通信的列车运行控制系统，遵循统一架构、功能、接口规范与标准，可实现装备不同信号厂家车载设备的列车在装备不同信号厂家轨旁设备的一条轨道交通线路内或多条轨道交通线路上无缝互通、安全可靠运行的 CBTC 系统。	自主研发信号系统已应用于 15 个地铁项目。其中互联互通系统在重庆地铁 4 号线一、二期、西延、重 18 开通运营。
全自动无人驾驶系统	采用无人驾驶技术，实现列车自动启动、自动运行、自动定点停车、自动出入车辆段、高安全等级障碍物检测技术、使用 BiEWS 全电子联锁、以及全面的数字化接口等全功能自动化运行，无需司机在线值守的列车运行控制系统。	已应用于宁波地铁 5 号线一期、绍兴 2 号线、宁波 3 号线二期、郑州 12 号、宁波 6 号线，西安 8 号线，后期将应用于重庆 15 号线、重庆 27 号线、阿斯塔纳等
旧线改造、替代国外信号设备的全自主可控兼容信号系统	全自主化的替代的信号系统，从底层硬件到操作系统，软硬结合，实现安全计算机平台的国产化。兼容信号系统以众合 BiTRACON800 型 CBTC 系统为基础，通过 BiCC、BiVIEW、BiLOCKSTAR、BiMSS 各子系统产品和既有国外信号系统相关子系统间的接口适配和功能优化，可实现无缝替换国外信号系统的所有子系统。	顺利完成大连 3 号线旧线改造项目，西安 2 号线二期兼容系统、沈阳 1 号线东延线、成都 10 号线三期应用，后期将应用于郑州 1 号线改造、成都 2 号线中修、杭州 9 号线二期、杭州 4 号线三期等
列车自主运行（TACS）系统	列车自主运行（TACS）系统，以列车为中心，将车载控制器为安全防护、自动运行的核心，扁平化架构弱化中心限制的下一代列车运行控制系统，有效减少了设备数量，降低了建设和维护成本。	已完成项目：重庆市 2022 建设科技计划项目《新一代列车自主运行控制系统研究》、上海羿鹏空轨试验线项目
高安全可靠云信号	基于国产 C86 和 ARM 架构的通用货架信创服务器和操作系统构建通用安全算力平台，实现了软硬件解耦，软硬件独立演进，开创了“硬件到期更换，软件持续迭代”的全新的信号系统生命周期模型，全面降低信号系统核心设备的全生命周期成本。	1、已完成云信号系统五常实训线现场测试验证。 2、已完成杭 12 项目双浦支线上道验证版本发布并可用于 2026 年 3 月云信号首次于双浦支线进行上到实验。

##### 自动售检票及清分系统产品

产品类型	产品介绍	进展（应用）
自动售检票（AFC）	集计算机技术、信息收集和处理技术、机械制造于一体的自动化售票、检票系统，并适应当前移动支付、互联网+、多线共用 AFC 系统线路中心（MLC）趋势，具备更强智能化功能、更人性化服务、模式更多元化	已广泛应用于南京、杭州、苏州、徐州等 20 个城市的 82 个 AFC 项目 1200 多个车站
线网清分系统	承担线网票务管理、清分清算、车票管理、技术标准及规则制定、系统数据分析及发布等多重功能，是轨道交通票务系统运行的核心系统	全国 16 多座城市广泛应用
多元化支付系统	负责轨道交通线网各类虚拟电子票（包括二维码、银联闪付、数字货币、NFC）的发行、进出站、异常处理、扣费结算、对账等功能管理；负责支付码的发行、异常处理、扣费结算、对账等功能管理	全国多座城市广泛应用

都市圈跨城票务互联互通清分结算系统	根据各类跨市、跨省都市圈轨道交通线网票务规则的定义，实现都市圈内部乘客票务出行的统一管理，能够实现精确、及时的清分清算功能，方便乘客在都市圈内一票通行	应用于国内首个实现跨市清分对接、互联互通付费区换乘的项目—杭州都市圈（杭州地铁 8 号线、杭绍城际铁路、杭海城际铁路）以及广佛同城都市圈等
-------------------	---	---

### 其他轨交数智化产品情况：

产品名称	产品介绍	进展（应用）
线网指挥中心 NCC	城市轨道交通“智慧大脑”，充分应用云计算、大数据、视频图像智能分析、人工智能等成熟先进技术，立足解决交通管理需求迫切的业务问题，打造全新的一体化智慧交通管控平台	杭州线网指挥中心项目已运行
智慧大脑解决方案	实现了对传统综合监控系统的替代。系统围绕车站 24 小时运营场景，以自动化运营管理为目标，通过数据和业务融合提高人机协同效率，并通过数字化和智慧化赋能，拓展车站管理自动化应用场景，实现车站运营管理从依靠人工经验向数据自动化驱动的转变，减少站务人员工作内容，提高车站运营效率。	已在苏州涵青桥项目上线使用，并已推广至苏州 2/4/7 延伸线智慧大脑系统项目
系统融合管控平台	充分利用人工智能、大数据、云计算、AIOT、数字孪生等新一代技术，在全息感知、智能分析、全景管控、精准便捷、主动进化五个方面开展智慧化工作，实现更安全的运营、更智慧的服务、更高效的管理目标	已经在成都武侯祠站项目上线使用，并已推广至成德、成眉市域线路智慧车站的建设中。
安检票检一体化系统	采用乘客实名制+信用体系技术，结合新一代安检技术（如太赫兹、毫米波），将安检和票检进行联动决策，方便乘客无感出行	南宁地铁 3 号线示范应用已运行
虚拟人自助票务终端虚拟人自助票务终端	基于公司数字人技术，实现通过全语音交互的虚拟人自助票务终端，提升运维效率，提高乘客使用满意度	完成一期研发设计，正在建设示范点
车站边缘云一体机	作为轨道交通车站边缘管理节点，集合计算、存储、网络、信息安全等一体化资源，支撑轨道交通车站多专业集中云化管理	建设中项目：苏州 2/4/7 延伸线智慧大脑系统项目

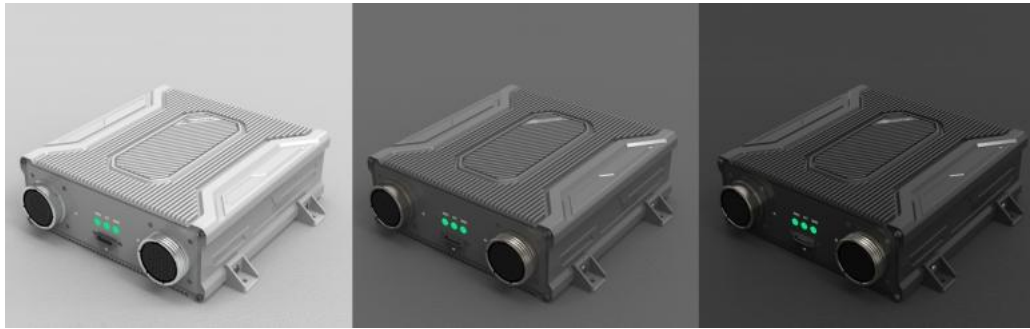
## 2、车路云协同场景

公司车路云协同业务板块主要产品系基于城市地面交通的云控平台、接入网设施、路侧感知设施、新能源网联和车载设备设施等的产品和解决方案。

产品名称	产品介绍	进展（应用）
车路协同云控系统支付系统	实现车路协同服务对外的统一计费、对账管理等。	系统设计与开发阶段

## 3、低空场景

公司在低空领域的业务主要覆盖低空无人飞行器的飞控系统和低空基础设施领域，包括 UniTFCC 三余度飞控计算机、UniSpace 低空综合服务平台和 UniPort 智慧公共起降场管理平台。其中 UniTFCC 三余度飞控计算机，是高风险（起飞重量大于 25KG）飞行器的核心部件，能够满足载人航空器运行的计算平台，产品可将安全风险控制在  $10^{-9}$  以内，显著提高了无人机在复杂环境下的自主飞行能力；UniSpace 低空综合服务平台，是面向无人机、电动垂直起降航空器、传统通航飞机及低空娱乐飞行器等多用户统一管理的服务平台，能够对低空新增空间的地面资源、空域资源进行精细化管理；UniPort 智慧公共起降场管理平台，专用于对公共无人机起降场进行起降控制以及自动优先级调度的智能管理系统，可实现无人机安全、高效起降。



UniTFCC-B 三余度飞控计算机



UniSpace 低空综合服务平台



UniPort 智慧公共起降场管理平台示意图

产品名称	产品介绍	进展 (应用)
低空空域管控系统	采用网格编码及计算技术，将管辖空域事务进行全量编码，并进行网格划分，能够对整个区域的无人机飞行，进行实时的监视、预警、推演、冲突检测，并能够平滑的实时呈现整个空域的飞行态势，从而完成整个空域的飞行调度及指挥。	系统设计与开发阶段
低空服务管理系统	飞行管理系统应为区域级系统，与空域管理系统配合使用，基于市场分析，打造众合自研飞行管理系统，对单次飞行的飞行前、	系统设计与开发阶段

	飞行中、飞行后以及起降的全过程提供平台服务支撑。	
基于巡检、物流和应急场景的低空通达飞行服务平台	基于巡检、物流和应急场景的低空通达飞行服务平台研发项目是对低空经济新兴领域深入研究后与现有轨交业务、数智化业务深度结合后的扩展，也为后续一网统飞的政务应用做产品铺垫。平台通过机巢、起降场、无人机及挂载设备实现飞行器的实时监测、任务管理、挂载适配、多机起降调度等，其内容包括飞行管理、飞行管控服务、设备与资源管理服务、巡检服务、物流服务、应急服务等，为轨交、政务、物流、医疗等行业的巡查巡检、物资配送、应急救援等场景提供飞行服务和业务应用。	项目已开发完成，并在杭州市低空综合管理服务平台 2.0 项目中深度参与市级顶层平台建设。
低空智慧起降场研发项目一期	低空智慧起降场研发项目，是对低空经济新兴领域深入研究后与现有智慧城市业务深度结合的业务扩展，也为后续“低空+”应用进行赋能。其内容包括起降平台、进近管理调度系统、安全配套设施设备（围挡、灯光系统、智能气象仪、空域检测）、场内移动管控（对标民航 SMGCS）、停机坪监测&充电&维修、乘客服务&安检&售检票系统、消防应急系统等。将基于智慧起降场拓展落地各场景业务应用的建设，为轨交、政务、物流运输、医疗、文旅等行业的巡查巡检、物资配送、应急救援等场景提供飞行服务和业务应用。	一期功能完成，二期待确定中
三余度安全飞控计算机	1. UniTFCC-D 型：D 级集传感器与计算于一体的飞控计算机，计算单元采用双核锁步实现，支持单余度与双余度配置。集成高可靠传感器单元，适用于 25kg 以上工业无人机，并提供适航支持。 2. UniTFCC-B 型：为 eVTOL 与高端工业无人机打造的高安全、高可靠飞控计算机平台，研制保证等级为 B/C，最高安全完整性指标 $<10^{-8}$ /FT，最高可用性失效指标 $<10^{-7}$ /FT。	1、UniTFCC-D 型：产品发布，支持 4 种型号飞行器的试飞与仿真交付。 2、UniTFCC-B 型：已完成首版 B 级飞控产品发布，先后亮相各大展会。 3、已完成舵机中继控制器产品研发，生产和交付。已完成地面遥控站首版发布。 4、2025 年 7-12 月与天翎科、湖州研究院、上海久米、培风智行、广东飞行派、倍飞智航等陆续签订各产品订购合同。

#### 4、低轨卫星领域

低轨卫星在通信保障、精准导航定位及监测感知能力方面对空天地立体交通具备巨大赋能作用，是公司立体交通产业的重要组成部分，亦是公司未来收入增长的重要增量。

软件层面，公司控股子公司辰极数智基于 MBSE 建模仿真软件成功推出天枢数字化协同平台、天玑体系建模与仿真系统、摇光需求管理系统等六款核心软件产品，全部获得软件著作权，并成功获评“浙江省创新型中小企业”，技术创新能力获权威认可。

硬件层面，基于公司在交通领域通用高安全可靠计算机平台和通用工业数字平台核心工业软件能力，公司聚焦高可靠、低功耗、小尺寸、大算力等航天产品核心需求，研发拓展智能太空算控一体计算机平台，显著提升卫星在轨自主感知、决策、规划与控制能力，为商业航天高效能、智能化发展提供核心支撑。

平台层面，公司将通用工业数字平台进一步升级，打造时空智能平台，以时空编码为核心，打通“数据采集 — 多模态分析 — 智能决策”全链路，实现从数据到价值的质变跃升，赋能空间信息产业的智慧升级。

产品名称	产品介绍	进展（应用）
智能太空算控一体计算机平台	<ol style="list-style-type: none"> <li>高度集成、自主可控的太空综合电子系统，为星座卫星提供在轨高性能计算与智能管控一体化解决方案。深度融合计算、存储与控制功能，突破传统太空设备算力弱、协同差、响应慢的瓶颈，提升卫星自主任务规划、实时数据处理与智能信息分发能力。</li> <li>产品以高可靠、低功耗、可扩展为设计原则，面向卫星互联网、遥感等星座大规模部署需求，通过一体化架构降低系统尺寸与成本，支撑高效、智能的星地协同应用，是构建未来空间信息基础设施的核心硬件载体。</li> </ol>	产品开发及试验阶段： <ol style="list-style-type: none"> <li>已完成总体设计方案，2025 年 11 月底通过专家评审，确定系统需求架构。</li> <li>已完成硬件原理样机开发。</li> <li>已完成结构与热控设计与分析。</li> <li>已完成平台软件系统架构评审。</li> <li>产品预计于 2026 年 10 月随卫</li> </ol>

		星发射升空，实现卫星在轨控制。平台软件系统架构评审。
MBSE 工业软件应用领域	<ol style="list-style-type: none"> <li>1. 深度融合需求与设计的自主可控全生命周期平台。以“玉衡”建模平台为核心，深度融合“摇光”需求管理与“天枢”云端协同能力，突破传统工具链数据孤岛瓶颈。产品通过内置强大的 Profile 定义引擎，支持零代码扩展建模标准，提升复杂业务元模型的适配能力，是构建国产化数字工程生态的核心软件载体。</li> <li>2. 面向行业特性的柔性化业务定制体系。产品以高可扩展、低代码为设计原则，通过强大的自定义视图引擎，突破通用工具难以适配特定业务的局限。能够针对试验鉴定、靶场推演等特定场景快速构建专用视图，支撑高效、智能的数字化业务开展，全面提升航天领域在特定场景下的业务构建效率。</li> </ol>	<p>产品应用开发方面：</p> <ol style="list-style-type: none"> <li>1、已完成核心建模平台底层双引擎架构升级，攻克 Profile 元模型定义与自定义视图构建关键技术，实现了“数据-视图”的双重解耦与灵活配置；在此基础上完成 DoDAF 项目类型研发，覆盖 17 类核心视图，大幅降低了行业标准定制门槛。</li> <li>2、已完成“摇光”需求管理与“天枢”协同平台两大系统的 V1.0 全栈研发与集成，包含需求条目化管理、多维追溯矩阵、Web 端轻量化渲染及在线评审等核心功能，彻底打通了端云协同数据链路。</li> </ol> <p>工程项目交付方面：</p> <ol style="list-style-type: none"> <li>1、KTY 项目：已完成 2025 年度功能验收；</li> <li>2、YX 项目：已完成一期任务，等待甲方验收；</li> <li>3、WY 项目：已完成 2025 年度考核验收；</li> <li>4、JN 项目：已完成项目验收；</li> </ol>
时空智能平台	<ol style="list-style-type: none"> <li>1. 、面向空、天、地多域协同的智能化综合平台，实现多维多源数据融合、智能分析、资源调度与协同控制。架构设计兼顾多域异构资源的统一管理、实时通信、高效计算与跨域协同。</li> <li>2. 、平台具备灵活扩展能力，集成基础公共组件服务，可通过集成行业子系统快速响应不同行业需求。例如集成能源行业子系统，可解决矿区综合体在统一管理、调度与运维方面的需求，实现运行情况全面监控，并提供智能化服务，显著降低开发、部署与运维成本。</li> </ol>	<p>产品开发及试验阶段。</p> <ol style="list-style-type: none"> <li>1、已完成：项目立项后，完成总体方案设计。</li> <li>2、已完成系统架构评审。</li> </ol>

## (2) 数智化其他应用场景

以空天地立体交通数智化体系为根基，公司将数智能力深度赋能能源、健康等产业应用场景，提供基于安全和智能化的控制系统、工业软件产品和解决方案能力，促进更多产业的数智化转型升级。

### 1、智慧能源

公司智慧能源业务主要为矿山提供矿山综合管控、井下运输全流程智能化、“人工智能+矿山”等细分领域的智能化产品和解决方案。

#### 能源矿山场景产品情况

产品类型	产品介绍	进展（应用）
矿山智能化整体解决方案	矿山智能化场景整体方案主要包括智能化基础设施集成、综合管控系统软件平台及项目实施、智能业务子系统产品、自动控制系统及矿山无人化改造、矿用装备产品、智能运维与专业人员培训等，满足矿山生产过程中的智能化改造和自动化控制的需求。	已在山西、新疆等多个矿山企业应用。
无人矿卡解决方案	基于一苇数智平台和地铁的列车调度原理，研发一套矿区矿车运输监控调度系统，实现对矿区运输任务的动态分配和实时监控统计任务完成情况和完成风险。基于浙江省 2021 年重大课题-封闭区域的低速无人驾驶项目的成果，研制了一套封闭矿区内矿卡的自动驾驶、车铲协同、远程遥控驾驶、矿区高精度地图自动生成的软硬件产品，并与调度系统联动，实现完整的基于车路协同的	产品研发完成，试点应用中。

	无人矿卡驾驶与矿区运控管理系统。	
矿山无轨车辆 360 度预警制动系统	针对井下无轨车辆运输场景和需求研制的矿山无轨车辆 360 度预警制动系统，包含车端控制子系统和云端监控系统，实现车辆在运输作业过程中的碰撞预警和防护，对司机异常行为进行实时监测，并可以在地面调度中心对车辆速度、运行状态、报警信息进行实时监控。	产品研发完成，已量产，推广应用中。
井下有轨车辆自动驾驶系统	通过先进的智能驾驶技术手段，对矿山轨道运输进行智能化升级改造，结合轨道运输监控、车载控制、精确定位、路权控制、障碍物智能识别、视频识别分析和智能调度等多种技术手段，实现点对点运输无人驾驶、自动化装矿卸矿以及生产调度的智能化管理，结合多种运输方式之间的接驳自动化等功能，最大程度降低矿井轨道运输作业人员数量与劳动强度，有效提高轨道运输作业的智能化安全管理能力。	产品一期功能研发完成，试点应用中。
矿山主运输智能化系统	通过融合人工智能、计算机视觉及自动控制技术，专注于对矿山、矿石运输工艺流程进行智能监控与优化，是一项综合性的矿用技术集成方案。基于人工智能算法研发了具备运量、堵料、堆料、跑偏、异物、人员等智能监测的视觉模型；并基于自动控制计数实现单条带式输送机的无人运输，多条带式输送机的智能联动控制，并能与料仓、给料机、变频器等设备实现智能联动控制，切实保障整个运输过程中的人员与设备安全，实现安全可靠的煤炭、矿石运输作业。	一期产品研发完成，试点应用中。
智算中心平台	智算中心平台是为创新基于工业互联网的矿山安全生产监管监察方式，发挥信息技术对矿山安全生产的促进作用，实现矿山重要作业场所全过程视频监控，监督从业人员“上标准岗、干标准活”，构建“无监控不作业、作业行为受监督”的矿山作业现场可视化监控环境，有效防范现场作业中的“三违”行为。	产品研发完成，试点应用中。
矿山数字化应急解决方案	矿山数字化应急解决方案，运用前沿数字化技术，构建紧密衔接的应急体系，涵盖风险监测、应急准备、应急处置与应急演练，全方位提升矿山应急管理水平和。可实现在矿山突发事件发生时，迅速、精准地开展故障处置与救援工作，并在事件持续期间保障生产安全，将突发事件造成的损失尽可能降低到最低程度。	产品研发完成，试点应用中。

## 2、数智健康

公司数智健康业务聚焦科学抗衰领域，依托“一核双擎，协同开放”的产业布局，以“资本+产业+平台+运营”为核心的商业模式，实现同类技术要素在不同产业场景的延伸布局，打造全球创新医疗产品及服务转化落地的大健康上下游产业链。

一核：科学抗衰研究院，作为公司布局未来医疗健康领域的核心战略支点，锚定并聚焦草本植提、基因治疗、AI 辅助诊疗、细胞再生医学等前沿赛道。科学抗衰研究院承载专家资源、医疗资源、知识产权资源、政府资源等平台型资源，通过整合全球前沿科技，推动科学抗衰技术的研发与产业化应用。

双擎：焯医科技专注于医疗器械领域的创新孵化，以全球先进的医疗器械“License-In”及“License-Out”为核心，提供全球先进医疗器械研发、注册和生产一站式 CDMO 服务，覆盖产品从概念到上市的全生命周期。目前焯医科技医疗器械 CDMO 工厂已正式启用并运转，具备无菌器械生产、有源和无源器械生产、独立医学检验、概念创新研发等全生命周期服务能力。

无限未来专注合成生物学终端健康产品研发与生产，以前沿生物科技为核心，打通“菌株设计-功效验证-配方开发-规模化生产”全链路能力，着重于分子抗衰、天然抗氧、科技护肤、干细胞四大领域创新，致力于为全球客户提供可直接面向消费市场的创新型健康产品解决方案。无限未来致力于搭建从前端研发、中试到量产的以酶催化技术为核心的全产业链平台，同时借助“Nextinfin 无限未来”品牌进行功效原料的复配及推广应用。



无限未来主要产品


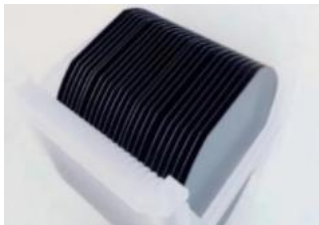
### (3) 数智化基础能力和支撑板块


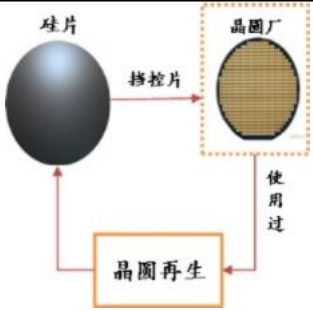
#### 1、泛半导体业务

半导体产业作为数智化上游产业中的核心，是数智化能力的基础，决定着数智化行业应用的高度。公司以“半导体单晶硅材料”为核心，业务边界延伸至整个泛半导体产业链底层多个关键技术，形成了“一个核心、多个亮点”战略布局。

公司控股子公司浙江海纳半导体有限公司是公司泛半导体业务的“一个核心”，主要产品包括 3-8 英寸直拉单晶硅锭、半导体级抛光片、研磨片，并提供晶圆再生服务；公司主要产品和服务应用于半导体分立器件、集成电路领域，终端应用场景包括通信、新能源、汽车电子、消费电子、工业电子、家用电器、安防等产品。

#### 半导体材料产品情况

类别	产品或服务示意图	产品或服务特点	主要应用领域
半导体直拉单晶硅锭		产品覆盖 3—8 英寸主流规格，长度支持灵活定制，满足多样化需求。提供 P 型与 N 型硅棒，可根据客户要求精确控制氧、碳浓度，确保材料纯度与稳定性。产品电阻率范围广，适用常规功率半导体与通用集成电路制造，也具备高端性能版本。高端型号具有低氧含量、低晶体缺陷、优异的电阻率均匀性及高少子寿命，适用于对材料品质要求严苛的高性能功率器件、精密传感器与高端模拟电路，全面保障器件性能与良率。	单晶是具有固定晶向的结晶体材料，一般用作集成电路的衬底材料和制作太阳能电池片。单晶硅用作半导体材料有极高的纯度要求，IC 级别的纯度要求达 9N 以上（99.9999999%），区熔单晶硅片纯度要求在 11N（99.99999999%）以上。在半导体领域是制造集成电路（IC）、微处理器及存储器的衬底，同时也是二极管、晶体管等功率器件的制造基础，广泛应用于计算机、通信设备及汽车电子中。
半导体抛光片		产品规格覆盖 3-8 英寸以及特殊规格、160um-850um 厚度，可双抛、单抛、简易抛；产品可按客户要求对硅片氧浓度范围进行控制、经公司抛光后的产品可去除硅片表面残留的微缺陷和损伤层，生产出高氧均匀性、高平坦度、低粗糙度的抛光产品，具备行业领先的总厚度变化、弯曲度、翘	作为外延衬底片经外延加工后主要用于 MOSFET、IGBT、双极性晶体管、FRD、SBD 等功率器件、TVS 保护器件、CCD、CMOS 图像传感器等光电器件、MEMS 器件、功率 IC 等半导体产品制造；日本松崎部分抛光片产品作为挡片、控片主要应用于下游晶圆厂

		曲度、平整度等关键工艺参数。	调试设备、监控设备状态、监控良率等。
半导体研磨片		产品规格覆盖 3-8 英寸、N 型（磷、砷、锑）/P 型（硼）、 $0.0008\Omega\cdot\text{cm}$ - $100\Omega\cdot\text{cm}$ 电阻率范围、 $170\mu\text{m}$ - $800\mu\text{m}$ 厚度，可双面研磨，可精确控制掺杂剂比例，电阻率命中精准，具备超薄研磨片加工技术。公司产品具备行业领先的总厚度变化、表面质量、翘曲度、电阻率均匀性、氧含量、晶体缺陷等关键工艺参数。	主要应用于过压/过流保护器件（如 TVS）、晶闸管、功率二极管、功率三极管等分立器件制造，以及经后道工序加工后形成抛光片等其他种类的硅片，用于分立器件和集成电路制造。
晶圆再生服务		日本松崎提供 8 英寸及以下尺寸的晶圆再生服务，拥有成熟的去膜、抛光、清洗、检测等工艺技术，可使硅片表面平整化，有效去除硅片表面颗粒、重金属、金属划痕和残留物，使得硅片回收加工后满足再次使用条件。	对下游晶圆厂使用过的硅片进行回收再加工后可再次作为挡控片重新用于下游。

公司通过参股、成立合资公司等方式在集成电路、半导体核心设备、芯片和探测器等领域的布局持续深化与开拓，形成了“多个亮点”。

参股公司名称	所属半导体行业	主营业务和核心产品
众芯坚亥	集成电路	陶瓷薄膜集成电路的研发、生产与销售
芯栋微	半导体设备	半导体湿法制程电镀设备相关研发生产与销售
焜腾红外	红外芯片和探测器	以制冷型红外技术为核心的二类超晶格制冷型红外芯片/探测器

### 3、主要会计数据和财务指标

#### (1) 近三年主要会计数据和财务指标

公司是否需追溯调整或重述以前年度会计数据

是 否

单位：元

	2025 年末	2024 年末	本年末比上年末增减	2023 年末
总资产	9,493,879,431.91	9,321,828,929.45	1.85%	7,513,505,268.24
归属于上市公司股东的净资产	3,265,406,002.71	3,410,606,939.56	-4.26%	2,832,061,069.74
	2025 年	2024 年	本年比上年增减	2023 年
营业收入	2,284,495,147.05	2,023,793,641.98	12.88%	2,324,996,599.54
归属于上市公司股东的净利润	-62,262,398.50	24,360,284.86	-355.59%	57,546,569.61
归属于上市公司股东的扣除非经常性损益的净利润	-99,797,266.41	-35,384,816.60	-182.03%	34,723,701.16

经营活动产生的现金流量净额	149,617,341.98	203,249,006.92	-26.39%	137,485,575.29
基本每股收益（元/股）	-0.09	0.04	-325.00%	0.11
稀释每股收益（元/股）	-0.09	0.04	-325.00%	0.11
加权平均净资产收益率	-1.87%	0.81%	-2.68%	2.05%

## (2) 分季度主要会计数据

单位：元

	第一季度	第二季度	第三季度	第四季度
营业收入	220,187,895.03	468,262,669.66	757,634,691.91	838,409,890.45
归属于上市公司股东的净利润	-49,970,718.40	-16,727,040.90	20,482,188.26	-16,046,827.46
归属于上市公司股东的扣除非经常性损益的净利润	-52,778,576.01	-21,430,408.16	15,131,148.29	-40,719,430.53
经营活动产生的现金流量净额	-292,446,080.05	-168,766,810.00	59,332,208.44	551,498,023.59

上述财务指标或其加总数是否与公司已披露季度报告、半年度报告相关财务指标存在重大差异

□是  否

## 4、股本及股东情况

## (1) 普通股股东和表决权恢复的优先股股东数量及前 10 名股东持股情况表

单位：股

报告期末普通股股东总数	50,200	年度报告披露日前一个月末普通股股东总数	54,515	报告期末表决权恢复的优先股股东总数	0	年度报告披露日前一个月末表决权恢复的优先股股东总数	0
前 10 名股东持股情况（不含通过转融通出借股份）							
股东名称	股东性质	持股比例	持股数量	持有有限售条件的股份数量	质押、标记或冻结情况		
					股份状态	数量	
杭州城创投资管理有限公司—杭州城投产业发展投资合伙企业（有限合伙）	其他	4.79%	32,380,952	0	不适用	0	
浙江博众数智科技创新集团有限公司	境内非国有法人	4.06%	27,478,300	0	质押	27,478,300	

浙江众合科技股份有限公司—第四期员工持股计划	其他	1.75%	11,822,100	0	不适用	0
#浙江银万私募基金管理有限公司—银万全盈 56 号私募证券投资基金	其他	1.65%	11,166,620	0	不适用	0
浙江众合科技股份有限公司—第二期员工持股计划	其他	1.64%	11,120,000	0	不适用	0
#浙江银万私募基金管理有限公司—全盈 2 号私募证券投资基金	其他	1.41%	9,523,800	0	不适用	0
杭州芯亿惠科技合伙企业（有限合伙）	境内非国有法人	1.17%	7,932,000	0	不适用	0
#浙江银万私募基金管理有限公司—银万全盈 52 号私募证券投资基金	其他	1.12%	7,599,500	0	不适用	0
浙江大学教育基金会	其他	1.10%	7,450,000	0	不适用	0
香港中央结算有限公司	境外法人	0.85%	5,716,544	0	不适用	0
上述股东关联关系或一致行动的说明	1. “#浙江银万私募基金管理有限公司—银万全盈 56 号私募证券投资基金”、“#浙江银万私募基金管理有限公司—全盈 2 号私募证券投资基金”与“#浙江银万私募基金管理有限公司—银万全盈 52 号私募证券投资基金”属于同一基金管理人；2. 除此之外，公司未知上述股东之间存在其他关联关系或一致行动关系。					
参与融资融券业务股东情况说明（如有）	无					

持股 5%以上股东、前 10 名股东及前 10 名无限售流通股股东参与转融通业务出借股份情况

适用 不适用

前 10 名股东及前 10 名无限售流通股股东因转融通出借/归还原因导致较上期发生变化

适用 不适用

(2) 公司优先股股东总数及前 10 名优先股股东持股情况表

适用 不适用

公司报告期无优先股股东持股情况。

(3) 以方框图形式披露公司与实际控制人之间的产权及控制关系

无实控人

5、在年度报告批准报出日存续的债券情况

适用 不适用

### 三、重要事项

2023 年 12 月 15 日，公司收到中国证监会于 2023 年 12 月 12 日出具的《关于同意浙江众合科技股份有限公司向特定对象发行股票注册的批复》（证监许可〔2023〕2810 号），同意公司向特定对象发行股票的注册申请。公司于 2024 年 7 月完成向特定对象发行股票事项，共发行境内上市人民币普通股（A 股）130,209,496 股，定向增发所发行股票于 2025 年 02 月 11 日上市流通