

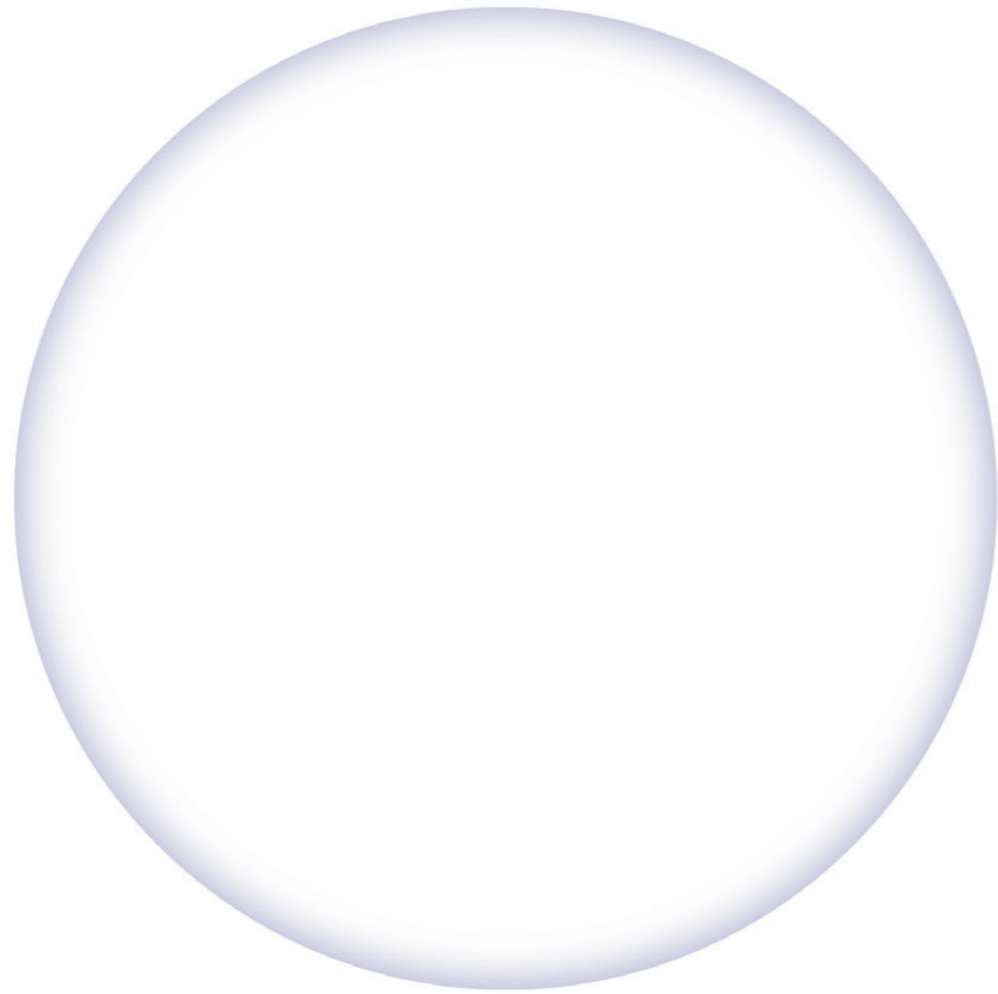


2025

同方股份有限公司

环境、社会及治理(ESG)报告

Environmental, Social, and Governance (ESG) Report



报告说明	04
领导致辞	05
关于我们	06
可持续发展管理	08

专题 14

致力于打造数智技术与核技术创新融合的高科技企业

未来展望 92

附录 94

关键绩效	94
指标索引	96
意见反馈	97

发展同方 / 22
稳固治理之本

优化公司治理	24
筑牢风险屏障	28

01

科技同方 / 30
引领创新之先

完善科研管理	32
聚焦技术攻关	33

02

品质同方 / 56
夯实立业之根

夯实安全根基	58
严守品质底线	61
提升服务质量	63
完善供应链管控	65

05

开放同方 / 66
智联世界之窗

标准技术引领	68
深化合作交流	70
护航国际盛会	73

06

数字同方 / 36
筑牢业态之基

数智技术赋能	38
驱动行业转型	40

03

绿色同方 / 44
厚植生态之柱

强化环境治理	46
助力城市低碳发展	49
应对气候变化	52

04

幸福同方 / 74
守护逐梦之路

保障员工权益	76
守护职业健康	78
助力员工成长	79
关爱员工身心	82

07

责任同方 / 84
情系民生之祉

共建行业生态	86
深耕社会公益	87
助力乡村振兴	90

08

报告说明

本报告是同方股份发布的第四份环境、社会及治理 (ESG) 报告。本着客观、规范、透明和全面的原则，报告详细披露了同方股份 2025 年在积极承担社会责任、有效管理 ESG 风险与机遇等方面的具体举措、重点实践、亮点案例和关键绩效，旨在回应利益相关方期望，未来更好地履行社会责任。本公司管理层承诺本报告内容不存在任何虚假记载、误导性陈述和重大遗漏，并对报告中数据的客观性和真实性负责。

报告范围

本报告以同方股份有限公司为主体部分，包括所属分、子公司和托管企业。除特别说明外，本报告范围与本公司年度报告范围保持一致。

时间范围

本报告的时间范围为 2025 年 1 月 1 日至 2025 年 12 月 31 日。

编制依据

- ◎上海交易所《上海证券交易所上市公司自律监管指南第 4 号——可持续发展报告编制》
- ◎全球可持续发展标准委员会《GRI 可持续发展报告标准》(GRI Standards)
- ◎联合国 2030 可持续发展目标 (SDGs)
- ◎国务院国资委《关于新时代中央企业高标准履行社会责任的指导意见》
- ◎国务院国资委《央企控股上市公司 ESG 专项报告参考指标体系》

数据说明

报告使用数据来源包括公司实际运行的原始数据、政府部门公开数据、年度财务数据、内部相关统计报表、第三方问卷调查、第三方评价访谈等。本报告的财务数据以人民币为单位，若有与财务报告不一致之处，以财务报告为准。

称谓说明

若无特殊说明，有关词汇的定义如下所示。

中核集团	中国核工业集团有限公司
同方股份、公司、我们	同方股份有限公司
同方威视	同方威视技术股份有限公司
同方数科	同方知网数字科技有限公司
同方能源	同方智慧能源有限责任公司
中核深圳	深圳中核集团有限公司
同方工业	同方工业有限公司
同方创投	同方创新投资 (深圳) 有限公司
中核医疗	中核医疗产业管理有限公司

报告获取

本报告以电子版形式发布，您可以在上海证券交易所 (www.sse.com.cn)、同方股份官方网站 (www.thtf.com.cn) 查阅和下载本报告的电子版。



领导致辞

“

迎着新时代的浩荡东风，伫立 2025 年深化改革的历史潮头，同方人始终以赤子之心，将企业坐标精准锚定在国家战略的宏大版图之中，坚定“数智技术与核技术创新融合的高科技企业”定位，推动科技创新与产业创新深度融合，构建现代化产业体系，布局战新兴产业集群，高标准擘画“十五五”发展蓝图。

”

铸盾安邦，是我们对“平安中国”立下的铮铮誓言。国之重器，当以安为先。我们聚焦核技术应用，以“零失误”标准圆满完成全国两会、亚冬会、九三阅兵等重大活动安保任务，让中国安检科技实力经得起实战检验；高纯锆 γ 谱仪入选国家首台 (套) 重大技术装备，薄壁大孔径能谱 CT 为全球跨境监管提供集约化“中国方案”；从枢纽机场的智慧安检标杆，到海南自贸港“一机双查”的封关防线，我们用硬核科技矩阵为国泰民安保驾护航。

数智赋能，是我们抢占未来发展制高点的奋进号角。洪流滚滚，唯创新者胜。我们整体协同成立数科公司，相继发布核行业大模型、安检大模型，精准赋能核工业智能升级；全面支撑集团数字化转型，推动 279 家单位 ERP 系统上线，真正打通管理脉络；华知大模型迭代至 6.0 并首批入驻国资委“焕新社区”，系列垂类模型在政务、教育、法律等场景落地生根。我们正以标准化的解决方案，全面激发社会运行的智慧效能。

逐绿前行，是我们向“美丽中国”交出的绿色答卷。

绿水青山，既是庄严承诺，更是发展红线。我们发挥智慧能源产业优势，累计为 120 余座城市、超 22 亿平方米供热面积提供服务，让老百姓在温暖过冬的同时，见证整个供热行业的绿色转型；自主研发的磁悬浮制冷空调技术入选国家重点推广目录，“天光地热”零碳供能系统获评国家级示范项目。我们正以务实行动，把“双碳”目标转化为可见可感的产业动能。

情系民生，是我们践行“人民至上”价值的初心所系。

科技向善，方能行稳致远。我们持续加大核医疗自主创新，随着我国首个核医疗示范基地启用、布拉格治疗技术惠及患者、IAEA 培训向全球贡献“中核方案”，同方核技术正全方位守护人民健康；连续 30 年承办“人环奖”，打造“知网阳光”“核苗强医”公益品牌，将资源持续投向乡村振兴一线；我们坚持以人为本构建“幸福同方”，让每一位同方人都能共享企业发展成果。

星辰大海，征途漫漫；初心如磐，笃行致远。面向未来，同方股份将继续心怀“国之大者”，把科技创新作为最强驱动力，把社会责任作为最硬压舱石。持续做强做优做大核心主业，在服务国家战略中实现自身价值，与各方携手共创可持续发展的美好未来！

同方股份党委书记、董事长

韩泳江



关于我们

公司简介

同方股份有限公司（简称“同方股份”）是 1997 年由清华大学出资成立的高科技企业，同年在上海证券交易所挂牌上市（股票代码：600100）。为贯彻落实习近平总书记关于校企改革的重要指示精神，中国核工业集团有限公司（简称“中核集团”）与清华大学共同推进校企改革，并于 2019 年 12 月 31 日以股权转让方式取得同方股份控股权。

作为中核集团旗下的专业化公司，同方股份与中核集团科研院所和清华大学及各高校共同构建产学研一体化平台，致力于高科技成果的转化和产业化。秉承科技创新与市场化两大底蕴，面向国内与国际两大市场，依托技术加资本双核驱动，形成公共安全、数智产业、智慧能源等主干产业集群，技术、产品和服务遍及全球 170 多个国家和地区。

企业文化



战略定位

数智技术与核技术创新融合的高科技企业

发展历程



可持续发展管理

同方股份将 ESG 理念贯穿于企业经营全过程，持续完善治理架构，健全 ESG 管理体系，为公司可持续发展水平的稳步提升提供坚实支撑。

ESG 治理

同方股份持续规范 ESG 管理工作，编制《同方股份有限公司环境、社会及治理 (ESG) 管理手册》，搭建“决策层—管理层—执行层”三层级治理架构，明确各层级、各岗位人员的工作职责，为公司 ESG 工作开展提供坚实保障。



ESG 沟通

信息披露

同方股份通过编制及发布年度报告、ESG 报告等定期报告，系统披露公司经营信息，与投资者开展交流互动，维护投资者关系。

利益相关方沟通

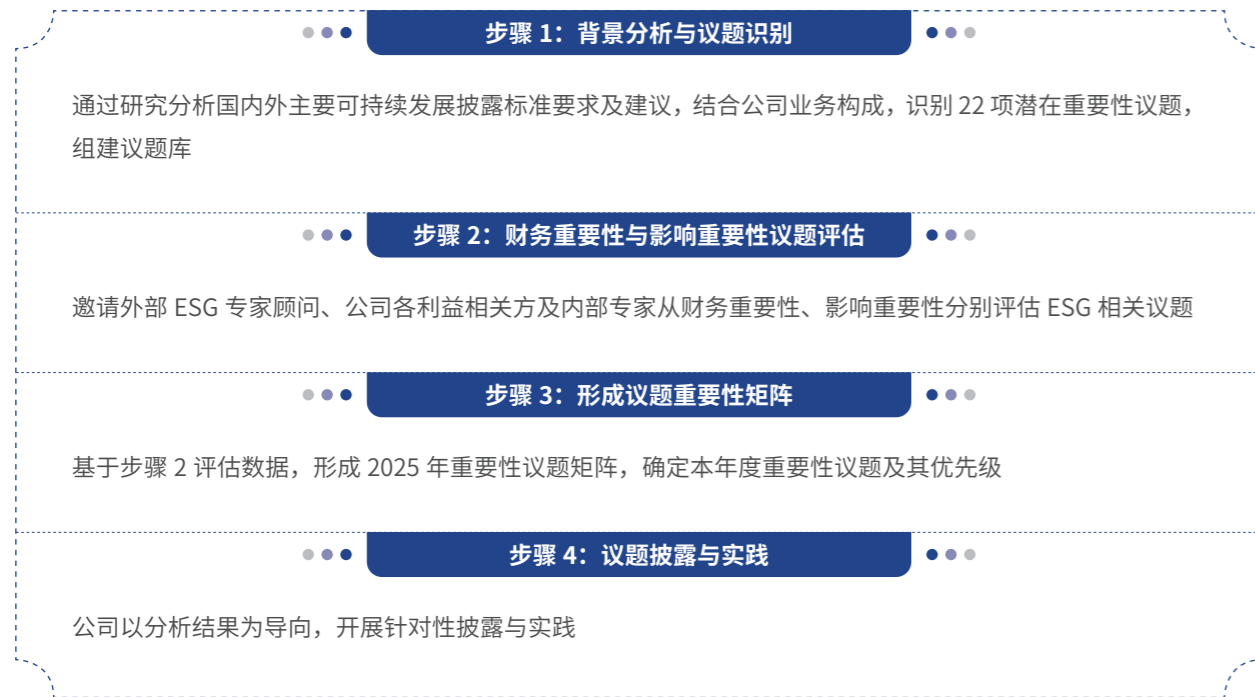
同方股份高度重视对利益相关方的管理，与各方建立了常态化的沟通渠道，以便及时了解政府及监管机构、股东、员工、客户、供应商、社会公众和媒体的期望与诉求，通过各种措施积极回应，并将各方关注点纳入公司运营和战略决策过程中，确保利益相关方的知情权、参与权、表达权和监督权。

利益相关方	期望与要求		沟通与回应	
政府与监管机构	<ul style="list-style-type: none"> 诚信经营 依法纳税 	<ul style="list-style-type: none"> 安全运营 创新发展 	<ul style="list-style-type: none"> 遵守法律法规 履行纳税义务 	<ul style="list-style-type: none"> 保障安全环保运营 提升核心竞争力
投资者	<ul style="list-style-type: none"> 信息公开披露 资产保值增值 	<ul style="list-style-type: none"> 业绩稳健增长 	<ul style="list-style-type: none"> 履行法定信息披露义务 召开股东会、投资者接待日活动 	<ul style="list-style-type: none"> 投资者热线、邮件、上证 E 互动等多渠道沟通平台 落实降本增效 股东合理回报
债权人	<ul style="list-style-type: none"> 信息披露 保障权益 	<ul style="list-style-type: none"> 维护主体信用评级 维护合作关系 	<ul style="list-style-type: none"> 及时通报与债权债务相关的重大信息 履行债务兑付义务 	<ul style="list-style-type: none"> 保持公司良好的信用资质，保障主体评级 维护各类债券投资者，保持良好战略合作关系
客户和供应商	<ul style="list-style-type: none"> 优质产品和服务 维护用户权益 便捷销售平台和渠道 	<ul style="list-style-type: none"> 公平采购 诚信交易 优化采购平台 	<ul style="list-style-type: none"> 提升产品安全、环保性能 提供优质产品和服务 加强知识产权保护 	<ul style="list-style-type: none"> 保障用户权益 建立便捷的销售网络 加强采购管控
合作伙伴	<ul style="list-style-type: none"> 携手共进互利共赢 引领科技创新 	<ul style="list-style-type: none"> 保护知识产权和商业机密 	<ul style="list-style-type: none"> 互惠互利的合作模式 强化研发创新能力 	<ul style="list-style-type: none"> 恪守商业道德
员工	<ul style="list-style-type: none"> 权益保障 合理的薪酬待遇 	<ul style="list-style-type: none"> 提供职业培训与发展 人文关怀 	<ul style="list-style-type: none"> 遵守相关法律法规 兼顾长短期的激励政策 	<ul style="list-style-type: none"> 职业发展路径与员工发展规划 丰富员工业余活动
社区和公众	<ul style="list-style-type: none"> 绿色发展 关爱环境 节能减排 	<ul style="list-style-type: none"> 维护社区安全稳定 支持公益慈善事业 	<ul style="list-style-type: none"> 积极传播生态环保文化 凭借高新技术引领产业绿色发展 	<ul style="list-style-type: none"> 践行绿色运营 落实安全生产运营 实践多种公益模式
媒体	<ul style="list-style-type: none"> 公司运营 企业发展 	<ul style="list-style-type: none"> 社会责任 信息披露 	<ul style="list-style-type: none"> 采访、见面会等媒体沟通活动 重要活动对外传播 	<ul style="list-style-type: none"> 其他公众活动对外传播 定期发布年报、ESG 报告

ESG 重要性议题识别

同方股份依据《上海证券交易所上市公司自律监管指引第 14 号——可持续发展报告（试行）》要求，引入影响重要性和财务重要性的双重视角进行评估分析，确保信息披露的全面性、准确性和针对性，进一步提升公司可持续发展报告的透明度与可信度。

◎ 双重重要性评估流程



◎ 重要性议题库



◎ 重要性议题矩阵



荣誉



“一种行李物品 CT 安检系统及其探测器装置” 荣获

中国专利金奖

“低品位热源大规模热泵供暖关键技术及应用” 项目荣获

北京市科学技术进步一等奖

“大功率返波辐照加工系统关键技术与应用” 项目荣获

北京市科学技术进步奖二等奖

“基于 AI 大模型的新一代腾云全流程数字出版平台” 荣获

“王选新闻科学技术奖”二等奖

“高能 X 射线货物车辆 CT 检查系统关键技术研究及应用” 项目荣获

中国体视学学会技术发明奖一等奖

《核工业领域放射性废物桶 γ 扫描测量系统关键技术研发及应用》项目荣获

全国质量技术奖 (项目奖) 二等奖

智慧安检站综合解决方案荣获

第二届超级枢纽博览会“最佳枢纽创新奖”

IDC “AI 就绪数字基础设施领军者”

优秀奖

“轨道交通场站磁悬浮制冷空调技术” 入选

《国家重点推广的低碳技术目录 (第五批) 》

“法知大模型” 入选

“全国 2025 政法智能化建设智慧检务创新案例”



“动力电池高清超快静态 CT 在线检测系统” 入选

工业和信息化部《智能检测装备创新产品目录 (第二批) 》

“高纯锗 γ 谱仪” 入选

能源领域首台 (套) 重大技术装备名单

“腾云期刊智能融合出版平台” 入选

国家新闻出版署“2025 年度出版融合发展工程重点项目”

“制度大模型在中央企业制度管理过程中的应用” 和 “农业知识大模型在农业领域数智化转型中的应用” 入选

“北京市人工智能赋能行业发展典型案例集”

2025 软件和信息技术服务

竞争力百强企业

信息系统建设和服务能力

杰出级 (CS5 级) 认证

同方股份入选

“中国 ESG 上市公司央企先锋 100 (2025) ”榜单

“同方股份连续 30 年承办 ‘全国高等学校人工环境学科奖’ ” 案例入选
《中央企业上市公司环境、社会和企业治理 (ESG) 蓝皮书 (2025) 》

“天光地热” 零碳供能系统示范项目荣获

“绿能星——绿色能源赋能乡村振兴实践示范项目”

专题

致力于打造数智技术与核技术创新融合的高科技企业

核技术应用产业作为典型的新质生产力，产业链覆盖近 40 个领域，是环节构成最丰富、领域跨度最广、行业差异性最突出的产业链之一。数智技术则是推动产业高质量发展的核心引擎。2025 年，同方股份锚定“数智技术与核技术创新融合的高科技企业”定位，立足“AI+”模式构建产业生态新动能，将人工智能、大数据等技术深度融入核技术应用关键领域，为经济社会可持续发展提供坚实支撑与强劲动力。

硬件重塑：核技术装备智能化升级

同方股份持续推动核成像技术与 AI 智能算法的深度融合，加快核技术高端化、智能化发展步伐，打造出覆盖多场景的智能化 CT 产品矩阵。



全球首套航空集装箱 CT

依托 CT 扫描、双能材料识别技术与 AI 智能算法融合，清晰重构内部复杂结构，实现非侵入式 360 度扫描查验，有效突破传统货运安检需拆箱查验的效率瓶颈



麒麟·Kylin 系列手提行李 CT

创新融合三维立体成像与 AI 智能识别功能，自动探测爆炸物、危险液体等违禁品，有效解决物品叠放遮挡问题，大幅降低安检员视觉负荷，助力机场高效通行



悟空·WooKong 静态 CT 技术

采用静态 CT 扫描技术和双能材料识别技术，并深度融合 AI 模型，能够输出高清彩色 3D 图像、2D 图像和 CT 切片图像，精准获取物理特征，实现对多种爆炸物、毒品的自动识别与秒级报警



MR6000DE 货物 / 车辆检查系统

作为全球首套大型移动式类机器人查验装备，将核辐射成像、加速器技术与 AI 算法、智能控制深度融合，广泛应用于海关、公安、缉毒等国家安全查验领域，达到国际领先水平

一封感谢信背后的技术突围

2025 年 7 月，同方威视收到一封来自泰国的感谢信，对公司为客户量身定制的 GR 系列智能巡检机器人解决方案的卓越性能，以及所提供的全周期服务给予充分赞誉。这款巡检机器人立足数智化技术升级，实现轻量化设计，全面升级智能识别算法，精准满足烟火检测、人脸识别、人员入侵识别等关键安防功能需求。该项目的成功落地，不仅是同方威视深耕客户需求、攻坚核心技术、严控产品品质的生动实践，更充分展现以数智赋能激活技术创新动能的硬实力，彰显了中国高科技企业在全球安防领域的创新实力与责任担当。



场景落地：以数智技术赋能核科技产业

同方股份始终坚持需求导向与应用导向，推动数智化能力与真实业务场景深度融合、精准赋能。从国门口岸安全防控到工业制造产线升级，从核技术全产业链运营到民生服务保障，数智技术正转化为看得见的安全、摸得着的效率、实打实的民生福祉。

守护公共安全，服务国家重大战略

同方股份以“AI+核技术”为核心，持续强化智慧安检“国家队”担当，有力筑牢机场、口岸等重点区域及国家重大活动的安全屏障。

护航海南自贸港封关运作

2025 年 12 月，海南自贸港正式启动全岛封关运作。同方股份以服务国家重大战略为己任，从核心设备研发到全链条智慧集成，从航空口岸到陆海港口，用技术创新与责任担当筑牢封关运作的科技屏障，通过采用全球首创“一机双查、一次过检”模式，实现海关与交通安检深度融合，在提供“无感通关”体验的同时，牢牢守住“二线管住”底线，生动诠释了“科技守护国门”的使命担当。



海南机场、港口现场图

提升民航口岸通行质效

2025 年 11 月，在第二届超级枢纽博览会（Super Terminal Expo 2025）上，同方股份凭借融合了毫米波人体安全检查仪、CT 型行李 / 物品检查系统、自动化智能旅检通道等创新产品的智慧安检综合解决方案获得“最佳枢纽创新奖”。该解决方案曾助力香港国际机场成为全球首个全面采用智能安检检查系统的机场，单条旅客安检通道的容量从每小时 240 人次提升至 360 人次，效率提高 50%。2025 年，广州白云国际机场 T3 航站楼与西安咸阳国际机场 T5 航站楼相继采用同方股份智慧安检整体解决方案，实现为旅客提供更加安全、高效、便捷的智能运营新体验。



为广州白云机场 T3 航站楼打造“CT 一级在线 + 集中开包”安检模式，实现托运行李 100% 经由 CT 设备智能排查，显著提升行李处理效率。部署智慧安检监管集成平台，可对航站楼内所有安检设备与业务流程进行全流程可视化管控，为机场安检的智能化升级提供了可复用的建设样本

为西安咸阳机场 T5 航站楼构建以智慧安检平台为核心的“五位一体”管理体系，实现安检业务、设备、数据、态势与接口的集中统一管控，深度融合民航安检与海关查验流程，推出“一机双屏、一次过检”联合检查模式，体现了“智慧海关”与“智慧民航”协同发展的建设理念

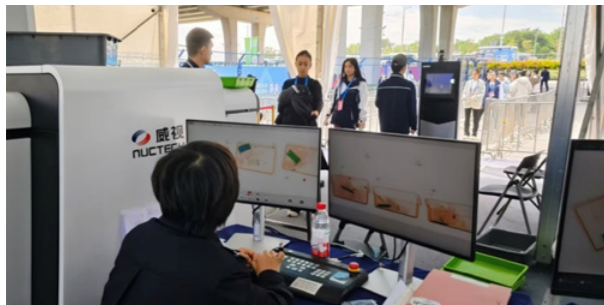




同方股份成功护航“九三阅兵”



同方股份顺利服务保障亚冬会



同方股份成功护航第十五届全运会



同方股份顺利服务 2025 国际服贸会

◎ 深耕核工业主业，推动全链条精益运营

同方股份立足核工业领域，持续推动人工智能、数字化等技术在核工业全链条的深度应用。

核行业大模型——数据要素驱动科技创新

同方股份作为中核集团推进数智化转型的主力军，围绕核科技工业科研生产运营全过程，体系化推动人工智能、大模型等技术深度植入核工业全产业链，成功打造了首个全栈自主可控的核行业大模型，建立了涵盖超过 162 亿专业词元的核行业全域高质量数据集，覆盖 183 个核学科子类，汇聚 400 万篇核行业论文、图书、专利。其中大语言模型核行业专业能力准确率达 91.28%，较通用模型提升 12.69%。同时，以核行业大模型为基础，完成了多个经营管理类和科研生产类场景落地，为“AI+ 核技术”新质生产力跃升提供数据基石。



核行业大模型正式发布

核智枢 ERP 项目——数字化重构管理链条

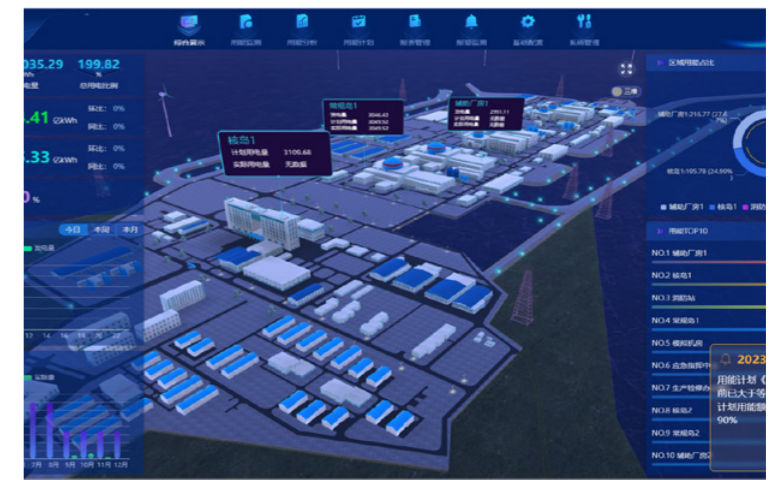
以“核智枢 ERP 项目”为中核集团数字化转型重要抓手，同方股份推动 155 家法人公司完成系统上线切换，同步推进核智通 IOA、核智兰台、中核“制”汇等 40 余项统建系统建成应用。通过数字化手段整合运营数据，大幅提升中核集团整体运营与管控效率，让核工业管理从“分散化”走向“一体化”。



同方股份核智枢 ERP 二期项目成功上线

智慧能源解决方案——赋能核电站绿色运营

在福清核电项目中，同方股份的智慧能源解决方案深度应用，年度累计节省用电约 8115 万千瓦时，相当于减少标准煤消耗 1.01 万吨，降低二氧化碳排放 8.33 万吨，有效助力福清核电项目实现绿色低碳运营，为核电行业能源智慧管理提供了可复制的标杆经验。



福清核电智慧节能管理系统

◎ 跨领域融合创新，拓展科技向善边界

同方股份积极推动“AI+核技术”的“跨界”应用，将辐射成像检测与数智能力延展至高端制造、智慧矿山、农产品和食品检测等多元场景，释放出显著的经济与社会效益。



动力电池高清超快静态 CT 在线检测设备

工业检测

由同方威视与清华大学联合攻坚的动力电池高清超快静态 CT 在线检测系统，凭借颠覆性技术创新与行业领先优势成功入选工业和信息化部《智能检测装备创新产品目录（第二批）》，该系统可实现每分钟 30 件电池的“全身 CT”与 100% 在线全检，准确率超 99%，大幅降低维护成本与人力投入。



矿石品位分析仪

矿石分析

矿石品位分析仪采用“在线-实时-智能”模式，以激光诱导击穿光谱技术实现突破，对煤炭品质及锂钾钠轻金属矿石可进行秒级精准筛查，有效解决人工滞后检测的行业痛点。



榴莲品质 CT 在线检测系统

农产品检测

在无损检测领域成功研制的高精度榴莲 CT 产品，基于 AI 算法建立 20 项指标评估模型，检测准确率比人工提升 40 倍，有效促进了贸易流通。

生态共建：强链固基与探路“聚变”

同方股份致力于构建开放共赢的产业生态，推动强链共同体建设，持续放大“AI+核技术”乘数效应；用数智力量前瞻布局核聚变领域，在生态共建中引领产业向更高维度跃升。

◎ 赋能“智慧海关”建设

2025 年 6 月，同方威视与中国海关管理干部学院合作建设的海关辐射探测、智慧旅检研究与实训中心正式启用。该实训中心场地部署了货运/旅检现场辐射探测系统、航空口岸智能监管设备和信息化平台，构建起全流程模拟实训场景。学员可深度体验辐射探测技术应用全流程、智慧旅检监管全环节、异常处置标准化操作，通过“场景还原+科技赋能”的实训模式，让智慧海关建设成果看得见、摸得着。



实训中心现场 - 辐射探测系统

◎ 打造“产业链强链”共同体

2025 年 11 月，以“核力共链 智创未来”为主题的第二届核技术应用产业链共链行动大会在广西南宁举行。同方股份携手行业伙伴发布核技术应用产业链强链行动计划，并参与核技术应用产业链供需清单及创新成果发布，相关成果覆盖安检安保、工业检测、安全环保、核医疗等多个重点领域。与此同时，同方数科与广西辐射环境监督管理站签约“AI+知识管理”项目，公司还牵头举办“AI+核技术”分论坛，进一步促进产学研用协同，助力行业技术深度融合与交流互鉴。



同方股份携手发布核技术应用产业链强链行动计划

◎ 锚定“数字核聚变”新前沿

同方股份紧跟国家核聚变未来产业战略，联合中国聚变等上下游产业链公司，以“数据要素+人工智能”双轮驱动，着力聚焦数智技术与核聚变技术的创新融合，积极探索为“数字核聚变”提供定制化解决方案。



同方股份与中国聚变公司会谈交流



同方股份与西物院签订战略合作协议

01

发展同方 稳固治理之本

“

同方股份立足高科技央企定位与高质量发展要求，坚持规范治理、风险防控，始终恪守合规经营要求，聚焦治理能力提升，持续将治理优势转化为发展效能，稳步提升企业公信力与核心竞争力。

”

- 优化公司治理 24
- 筑牢风险屏障 28

SDGs:



优化 公司治理

同方股份锚定世界一流企业治理标准,严格遵守法律法规与资本市场监管要求,围绕治理架构优化、改革深化提升、股东权益保障等重点工作,持续推动治理水平提质增效,为高质量发展提供坚实治理保障。2025 年,公司经营质效稳步提升,资产负债率保持稳定,“一利五率”及其他指标持续向好,扣非归母净利润实现扭亏为盈,经营质效实现跃升,科技创新取得新突破,新质生产力培育取得积极进展。

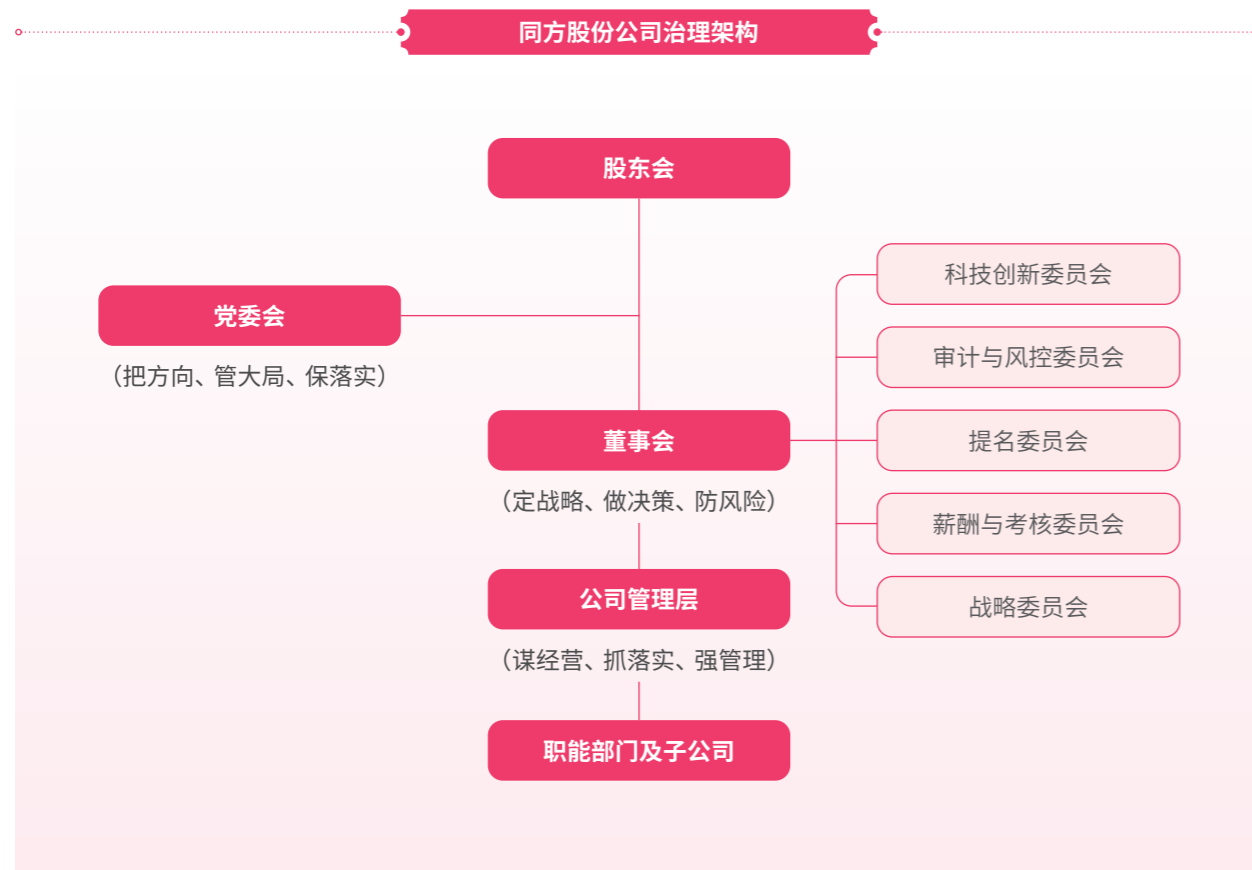
2025 年

营业收入 **150.65** 亿元

利润总额 **3.72** 亿元

健全治理架构

公司严格按照《中华人民共和国公司法》《中华人民共和国证券法》等相关法律法规,不断探索构建具有中国特色的上市公司治理体系,切实把中国特色现代企业制度优势转化为公司治理效能和核心竞争力。2025 年,公司完成监事会改革,明确审计与风控委员会承接监事会相关职能。



◎ 股东会

股东会是公司的权力机构,依法行使职权。公司平等对待所有股东,充分保障股东的合法权益。2025 年,公司召开股东会共 4 次,审议各类议案 21 份。

2025 年

召开股东会共 **4** 次

审议各类议案 **21** 份

◎ 董事会

董事会对股东会负责,是公司经营决策的核心机构,下设审计与风控委员会、薪酬与考核委员会、提名委员会、战略委员会、科技创新委员会五个专业委员会。2025 年,召开 15 次专委会会议,审议 31 项议案。

公司董事会现有董事 7 名,其中独立董事 3 名,女性董事 1 名,董事会成员知识结构全面、互补,在行业研究、经营管理、财务审计等专业领域资历深厚、经验丰富。

公司独立董事严格保持独立性,积极参加公司治理和决策活动,公正、客观发表独立意见,充分发挥参与决策、监督制衡和专家咨询作用。2025 年,独立董事共召开独立董事专门会议 4 次。

2025 年

召开专委会会议 **15** 次

审议议案 **31** 份



同方股份外部董事调研同方威视江苏公司

完善治理机制

公司以健全中国特色现代企业制度为主线，聚焦顶层设计与权责运行，坚持将“两个一以贯之”深度融入公司治理各环节，持续提升公司治理的科学化、规范化和现代化水平。

● 完善决策机制

动态优化“三重一大”决策事项清单，明晰各治理主体权责边界，构建整体高效治理决策体系，形成权责法定、权责透明、协调运转、有效制衡的公司治理机制

全面深化改革

公司深入贯彻国企改革决策部署，紧扣改革深化提升行动收官要求，统筹推进多领域深化改革，破除发展桎梏、激发内生动力，圆满完成改革收官任务，以改革赋能高质量发展。

产业布局改革

- 升级设立战新领导小组，推行“两总”管理模式，战新产业营收占比预计达 **62%**
- 整合产业资源、组建数智产业主体

市场化经营机制改革

- 完善公司治理，完成所属 **56** 家单位监事会改革
- 实现全级次任期制与契约化管理全覆盖，健全市场化选人用人机制

改革示范与专项行动

- 推动同方威视连续两年获评科改“标杆”、入选国资委创建世界一流企业培育库
- 动态优化“一企一策”授权清单

保障股东权益

公司严格恪守资本市场监管要求，以投资者需求为导向，多措并举保障股东合法权益，持续提升公司规范运作水平与资本市场认同度。

● 投资者关系管理

制定《2025 年投资者关系管理工作计划》，深化与机构投资者及研究机构的交流，积极介绍公司经营发展情况，推动专业机构发布研究报告、传递公司价值；拓宽中小投资者沟通渠道，规范召开业绩说明会，及时回应上证 E 互动咨询，邀请股东代表参与相关活动，畅通信息沟通、保障投资者知情权。



同方股份参与中核集团第三届上市公司集中投资者交流季

● 透明信息披露

修订《信息披露管理办法》等制度，落实内幕信息管理相关要求，明确审计与风控委员会监督职责，建立制度检查与评价机制，规范重大信息内部流转；及时发布定期报告、临时报告等，推进非财务信息常态化披露。2025 年，公司荣获上交所信息披露考核 B 级评价。

筑牢 风险屏障

统筹推进合规运营、风险防控、内审内控三大重点工作，构建全方位、多层次、闭环式风险防控体系，强化监督保障与合规引领，为公司高质量发展筑牢坚实屏障。

坚持合规运营

公司坚决贯彻依法合规经营理念，持续推进合规体系化建设，强化制度执行与落地，全面构建覆盖合规管理、反不正当竞争、反商业贿赂与反舞弊的全方位合规管理体系。

● 合规管理体系

持续健全合规管理体系，修订《合规管理规定》，明确合规管理原则及主要负责人职责；以标准化、规范化、智能化为导向优化制度体系，筑牢全流程合规管控防线。聚焦知识产权等重点领域，制定发布专项合规指引。常态化开展领导干部法治学习及新员工合规培训，厚植全员法治合规理念，全面提升合规履职效能。

● 反不正当竞争

持续完善反不正当竞争制度体系，出台《商业秘密保护管理规定》，构建商业秘密全流程保护机制，发布《宣传工作法律合规指引》，提升宣传业务合规水平；强化执行落地，动态更新商业秘密范围目录，各部门配备兼职商业秘密管理员，推动商业秘密保护工作落地见效。2025 年，公司未发生因不正当竞争行为导致的诉讼或重大行政处罚。

● 反商业贿赂与反舞弊

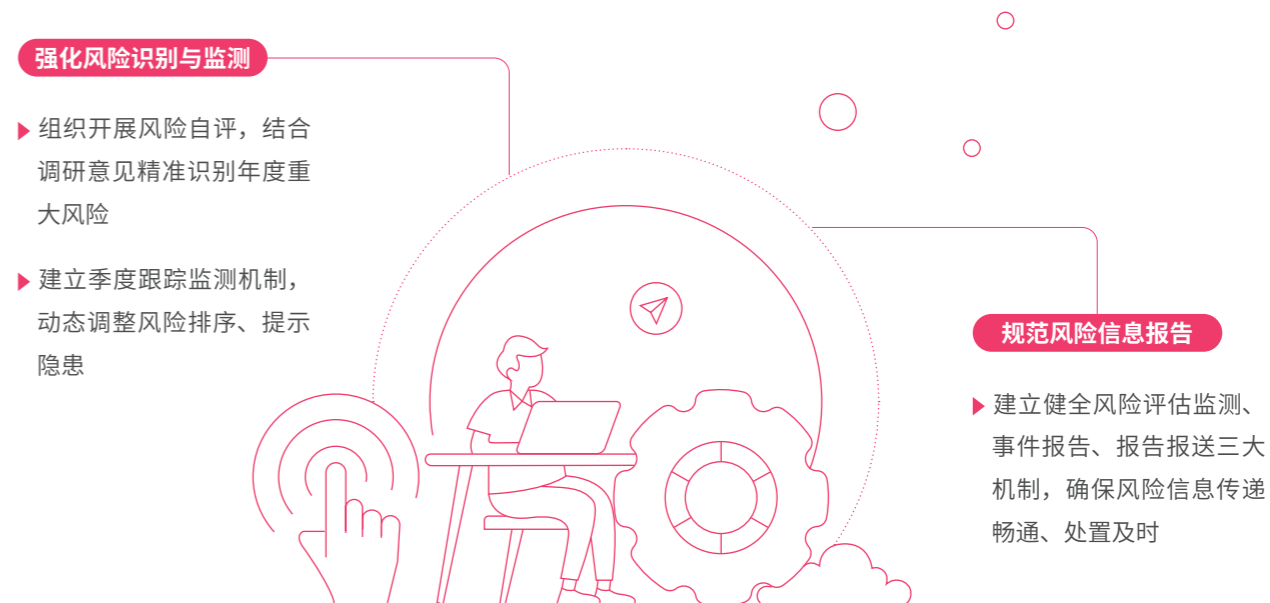
坚持惩防并举、标本兼治，紧盯商业贿赂与舞弊风险易发领域，以纪检监察为抓手，以廉洁文化为支撑，强化警示教育，引导全员崇廉拒腐、敬畏法纪，为企业高质量发展保驾护航。



同方股份召开 2025 年警示教育大会

防范化解风险

公司立足经营发展实际，构建分层分类的全面风险管理组织体系，持续完善相关管理制度，精准处置各类潜在及遗留风险。2025 年，公司未发生新的重大风险事件。



加强内审内控

公司坚决推动内部审计与内部控制深度融合、协同提质，构建闭环管理体系，强化监督保障效能。

● 内部审计体系

设立审计中心，统筹监督资源，完善“上审下”机制，实现全级次穿透式监管；推进审计全覆盖，深化经济责任审计“三年全覆盖”。



● 内部控制体系

优化体系建设，更新《内控手册》《关键风险控制表》，加强境外企业内控管理；修订《内部控制管理规定》，规范工作流程并组建专家队伍；严格落实内控监督评价机制，实现自评价每年全覆盖、监督评价三年全覆盖。

02

科技同方 引领创新之先

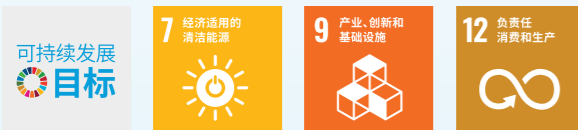
“

同方股份以“科技创新的引领者”为己任，秉持创新驱动发展理念，持续强化研发投入力度，聚焦关键核心技术突破，构建科技创新与成果转化平台，推动高水平科技自立自强。

”

- 完善科研管理 32
- 聚焦技术攻关 33

SDGs:



完善 科研管理

同方股份不断优化科研管理全链条，构建系统完备、科学规范、运行高效的科技创新管理体系。通过规范评审流程、搭建高能级平台、厚植人才沃土等措施，全面提升科研资源的配置效率与风险防控能力，为公司高水平科技研发提供坚实的体系保障与底层支撑。

构建全流程技术评审机制

在立项阶段，组织专家对技术路线与产业价值进行评审，以明确研发优先级；实施阶段，通过里程碑评估会动态跟踪技术进展与风险，及时校正科研方向；结题阶段，开展综合验收，全面评估技术指标、文档规范与经费使用；产出阶段，推进科技成果鉴定，为成果转化提供权威背书。

2025 年，成功获批包括科技部国家重点研发计划、科工局核技术研发、中核集团集中研发以及青年英才计划等渠道的高水平科研项目共计 17 项，累计获批总经费超过 1.49 亿元。



健全研发平台体系

完成科技委换届，首届专家委正式成立，并建立由科技委、科数部、科创公司、创新研究院和人工智能研究院组成的“三科两院”创新协同体系。2025 年，新增“中华传统文化智能实验室”“先进核技术与辐射防护工信部重点实验室”等多个省部级研发平台。



推动科技人才梯队建设

构建“核星人才—高潜人才—领军人才—领军人才—领航人才—战略科学家”六级梯队体系，围绕战略科学家、专业领域领军人才、青年科技人才等核心群体明确培养任务与目标，依托知识传承、学术交流、技术转化等六大措施全方位支撑人才成长，持续夯实企业创新发展的人才根基。

强化知识产权保护

高度重视知识产权的保护、运用等工作，制定《科研项目管理办法》《知识产权管理办法》《技术诀窍管理文件》等系列制度，保障核心技术安全存储与可控应用；搭建科技创新管理系统，提升成果保护意识，为科技创新筑牢坚实制度保障与安全屏障。

聚焦技术攻关

治理

公司建立自上而下的 ESG 管治架构，并将科技创新议题纳入治理体系，详见“可持续发展管理-ESG 治理”章节。

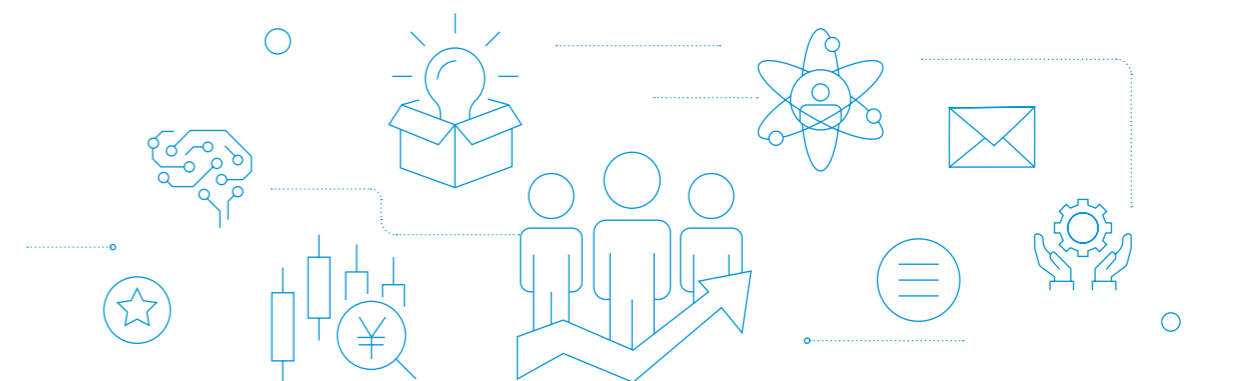
战略

公司深入实施创新驱动发展战略，始终坚持科技创新引领产业发展，持续强化自主创新能力，加速成果转化应用，为推动产业升级与高质量发展注入强劲动力。

风险描述	应对措施
基础研究周期长、投入大、见效慢	<ul style="list-style-type: none"> 通过产学研合作保持源头创新 通过绩效考核激励手段，激发创新积极性 加大科研投入力度，聚焦重点领域科技创新
部分关键领域仍存在技术薄弱环节	<ul style="list-style-type: none"> 加快国产替代技术布局，降低对外部供应链依赖， 完善产业单位与部门间密切配合的工作机制，加大关键领域自主攻关力度

影响、风险和机遇管理

公司以科技创新赋能产业转型升级，在关键核心技术攻关与高端产品创新领域成果丰硕，多项技术与产品成功实现国产化替代或填补领域空白，为行业高质量可持续发展注入强劲动力。



案例 | CT 安检技术斩获中国专利金奖

同方威视“一种行李物品 CT 安检系统及其探测器装置”专利荣获第二十五届中国专利金奖，成为本届核技术应用领域唯一金奖。该系统已广泛应用于国际邮件、快件、跨境电商等行包货物实时验放场景，成果覆盖国内海关、民航及海外数十个国家，为全球跨境行包智慧监管提供“中国方案”。



荣获中国专利金奖

案例 | 高纯锗 γ 谱仪入选能源领域首台（套）重大技术装备名单

2025 年 1 月，国家能源局正式公布第四批能源领域首台（套）重大技术装备名单，同方威视 RM0200GA 高纯锗 γ 谱仪成功入选。同方威视与清华大学经过 10 余年的科技攻关，成功突破了高纯锗探测器的系统设计、电极制备、低温低噪声前端电子学设计、高静态真空的保持、探测器的制冷等多项关键技术，实现了一系列技术的自主化，完成了高纯锗探测器及其谱仪的工程化和产品化工作。

案例 | “低品位热源大规模热泵供暖关键技术及应用”项目获 2024 年度北京市科学技术进步一等奖

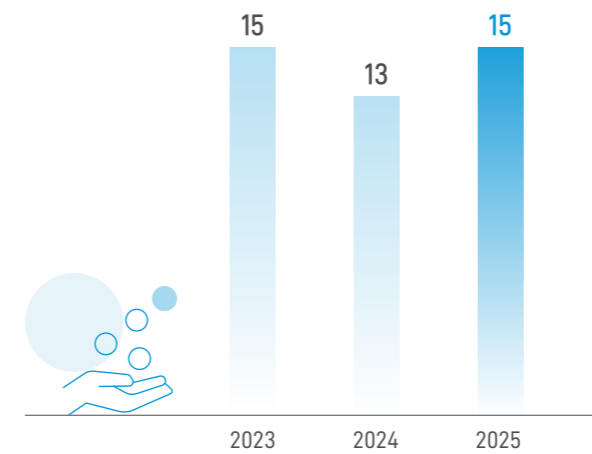
2025 年 11 月，“低品位热源大规模热泵供暖关键技术及应用”项目获 2024 年度北京市科学技术进步一等奖。该项目聚焦低品位热源大规模热泵供暖，攻克强环境干扰动态换热技术壁垒，发明了多项应用于超低温空气源、万孔级浅层与千米级中深层地源热泵的技术与装备，开发了高效协同多源复合热泵技术与装备，创建了城市级热泵供暖全过程技术体系。项目成果支撑多项国家供暖政策和 40 余个国家清洁供暖试点城市，为打赢蓝天保卫战做出重要贡献。



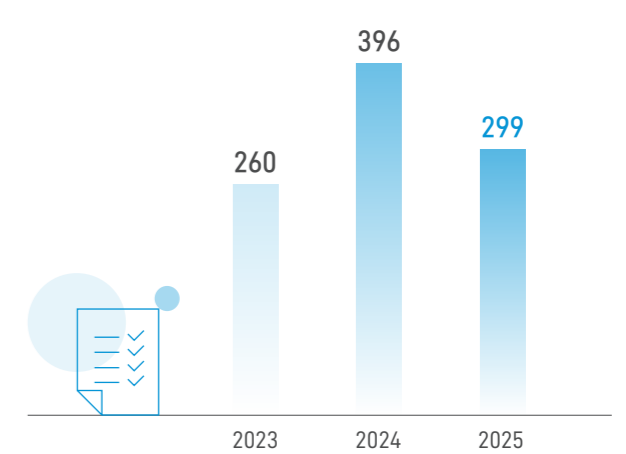
指标与目标

公司以科技创新赋能产业转型升级，在关键核心技术攻关与高端产品创新领域成果丰硕，多项技术与产品成功实现国产化替代或填补领域空白，为行业高质量可持续发展注入强劲动力。

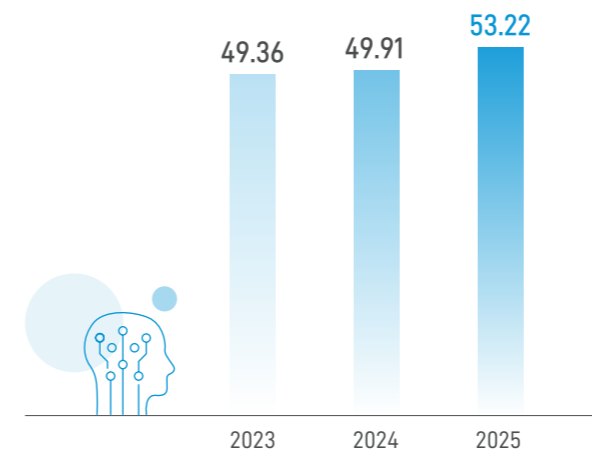
研发投入 (亿元)



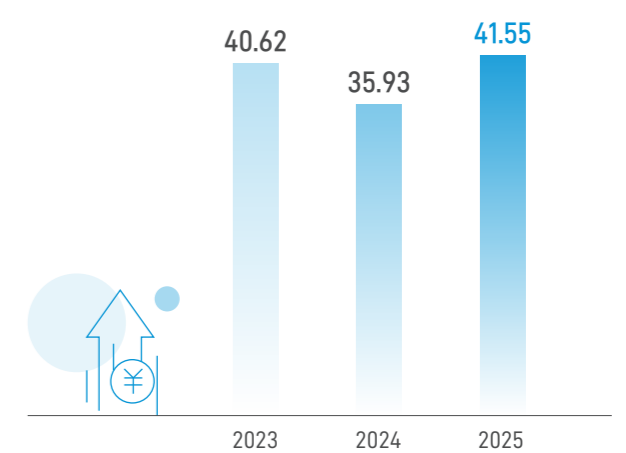
新增发明专利 (个)



科技型人才占比 (%)



全员劳动生产率 (万元 / 人年)



2025 年新增

- 发明专利授权数 **299** 个
- 授权国内发明专利 **203** 个
- 授权国外发明专利 **96** 个
- 参与制定国际标准 **2** 项
- 参与发布国家标准 **24** 项
- 参与制定行业标准 **4** 项

03

数字同方 筑牢业态之基

“

同方股份紧握数字时代发展机遇，以大模型与数据要素夯实数字底座，以数字孪生与 AI 应用穿透城市与空间场景，全面构建从“技术供给”到“价值创造”的数智化闭环，持续塑造高质量发展新优势。

”

- 数智技术赋能 38
- 驱动行业转型 40

SDGs:



数智 技术赋能

同方股份整合数字化优势资源，以“人工智能+数据要素”为双核驱动，聚焦底层技术攻坚与生态协同建设，筑牢数字化转型根基，为各场景数智化应用落地，提供源源不断的智慧动能，助力各行业实现高质量智能升级。

丰富模型矩阵

2025 年，华知大模型入驻国务院国资委“焕新社区”并升级至 6.0 版本，研发打造了一系列行业垂类大模型，为在农业、政务、文化、教育、医疗等多个领域场景化落地提供技术支撑。

<p>公文大模型</p> <p>深度融合大模型技术与智慧办公场景，实现公文“起草-核稿-排版-伴读-登记-批分”全流程智能化再造，构建覆盖文件全生命周期的管理闭环</p>	<p>法知大模型</p> <p>为办案人员提供更智能化的法律检索和案例研判支持，辅助办案、科研与决策科学化，同时面向公众提供普惠的法律服务</p>	<p>制度大模型</p> <p>覆盖智能问答、合规检查、修订预警等核心场景，支撑穿透式监管，有效保障合规化运营，入选北京市人工智能赋能行业发展典型案例</p>
<p>农知大模型</p> <p>系统整合海量的农业科技文献和专业数据等知识资源，具备 NLP、CV、多模态等能力，提供涵盖农业全产业链专业知识的智能化知识服务，入选北京市人工智能赋能行业发展典型案例</p>	<p>中华传统文化大模型</p> <p>具备文白对照、繁简转化、句读标点、知识标引等专项功能，显著提升古籍研究与阅读效率；同时支持展览策划、社教课程开发、诗歌对联创作等场景应用</p>	<p>学科大模型</p> <p>融合学科大数据与 AI 技术双轮驱动，依托自研智能数据标注与 AI 向量搜索技术，在学科智能查询、交叉分析、智能问答及报告生成等场景落地应用，全面赋能高校学科管理数智化转型，为一流学科建设提质增效提供有力支撑</p>



华知 6.0 赋能全场景创新

激活数据要素

公司紧抓国家数据要素市场化配置改革机遇，依托在非结构化数据处理领域的深厚积淀，推动行业数据从“资源”向“资产”加速跨越。

打造高质量数据集

2025 年 12 月，同方数科“文化遗产数据集”获评贵州省 2025 年高质量数据集建设综合排名前十。该数据集依托 AI 技术对古籍、文物、考古等文化资源进行知识化治理，破解文化遗产数字化关键难题，为文化保护传承提供坚实数据支撑，彰显了同方数科在文档智能处理与知识元提取领域的技术实力。

驱动行业转型

同方股份坚持“技术生根、场景落地”，将 AI 大模型、数字孪生等前沿技术作为行业引擎，精准滴灌至教育文化、政务治理、基础建设等关键领域。通过重塑业务流程、打破数据孤岛、构建数字底座，全面助推各行业从基础数字化向高阶智能化跃升，为经济社会高质量发展注入源源不断的数智动能。

激活知识服务新动能

面向教育文化与知识产权等知识密集型领域，以华知大模型为核心引擎，深度融入教学科研、专利分析、出版发行等全业务链条，通过提供智能生成、可信检索、精准审校等工具，推动知识服务智能升级，助力行业减负提质与业态创新。

案例 | “研学 AI 基教平台” 赋能教育教学智能化升级

面向教育教学应用场景，依托焕新升级的华知大模型，研学 AI 基教平台全新上线，打造形成集“智慧教学 + 智慧科研 + 智慧资源”三大中心于一体的中小学智慧教育服务平台，教学助手覆盖中小学全学段全学科，可一键生成教案课件、智能组卷出题，高效减负提质；教研助手依托华知大模型 6.0 提供一站式科研工具，助力教师向研究型转变；学术搜索整合权威可溯源资源，以可信知识支撑教师终身学习与教育创新。研学 AI 基教平台通过智能技术重塑教学与科研流程，助力中小学教育教学从数字化向智能化升级。



研学 AI 教学助手

案例 | “AI Pat+” 赋能全球专利智能分析

2025 年 4 月，“AI Pat+”专利检索分析系统上线发布，覆盖 170 个国家和地区，整合 1.8 亿专利、3.3 亿科技文献，系统构建覆盖专利全生命周期的智能化解决方案。其依托海量数据持续训练、统一向量检索、可信 AIGC 三大创新，提供智能报告生成、技术要素提取、跨库语义检索、问答式检索、专利申请评估等核心功能，为科研机构、知识产权服务机构等提供精准、安全、高效的国产化知识产权智能服务。

案例 | “腾云数字出版平台” 赋能出版行业数智转型

“基于 AI 大模型的新一代腾云数字出版平台”面向新闻出版领域，以华知大模型为底座，结合出版行业的业务需要，推出了 AI 编辑助手、参考文献审校系统等一系列子产品，将 AI 技术全面融入“策、编、审、发”等各环节，为新闻出版从业人员提供智能问答、选题策划、智能写稿、稿件审校、文献阅读、知识溯源以及个人知识库等服务，满足大模型时代出版机构的智能化需求。



“基于 AI 大模型的新一代腾云数字出版平台”荣获 2025 年“王选新闻科学技术奖”二等奖

驱动政务科学决策

紧扣国家治理体系和治理能力现代化需求，将 AI 大模型、知识图谱与大数据技术深度嵌入政务运行、智库决策、统计监测等关键环节，打造全流程智能服务体系，以数智化手段打破数据壁垒、提升研判精度，为科学决策与高效履职提供硬核支撑。

案例 | “AI+ 智库决策辅助系统解决方案” 获评 2025 政企数智化典型案例

2025 年 12 月，同方数科“AI+ 智库决策辅助系统解决方案”获评政企数智化典型案例。该方案面向党政机关与智库机构，依托垂直大模型、智能问答、AI 研读、智能写作及专家管理等核心能力，打造全流程智能服务体系，助力社科研究与决策咨询提质增效。



“AI+ 智库决策辅助系统解决方案”获评 2025 政企数智化典型案例

案例 | “智慧统计服务平台” 助力深圳智慧统计迈入新阶段

2025 年 5 月，“智慧统计服务平台”正式上线，平台系统构建了智慧统计“一中心、两门户、三应用、三支撑、三体系”的立体业务架构，贯通统计全业务链条，融合大数据、人工智能等现代信息技术，实现数据全流程自动化、统计产品一键生成，通过双核模型提升名录库精准度与时效性，并依托知识图谱实现数据智能可视化。项目大幅提升统计工作效率与数据质量，推动深圳统计工作迈向数字化、智能化。

案例 | “全国两会知识服务平台” 为两会履职赋能续航

全国两会启幕之际，上线“全国两会知识服务平台”，精准对接代表委员核心需求，聚焦议案提案撰写、文献调研、政策解读等关键场景，将多个权威数据库整合为一站式服务中心，紧贴两会主题设置“两会热词”“知识查询”“立法研究”“党建平台”“两会书屋”等专题模块，开放范围持续拓展至党建、社科等多个领域，真正实现“让数据多跑路，让代表少跑腿”。

案例 | 引领标准质量评估服务智能化升级

2025 年 11 月，同方数科联合中国标准科技集团打造的国内首个深度融合全量标准资源的标准质量评估服务平台正式上线，标志我国标准质量治理迈入智能化、精准化新阶段。平台以 AI 与大数据为支撑，构建科学评估体系，具备全量标准资源与动态风险预警、智能解析、多级量化评估、AI 增强算法、可视化溯源报告五大核心能力，为标准制定、修订与应用提供权威可信评估，从源头筑牢质量根基，助力高质量发展。



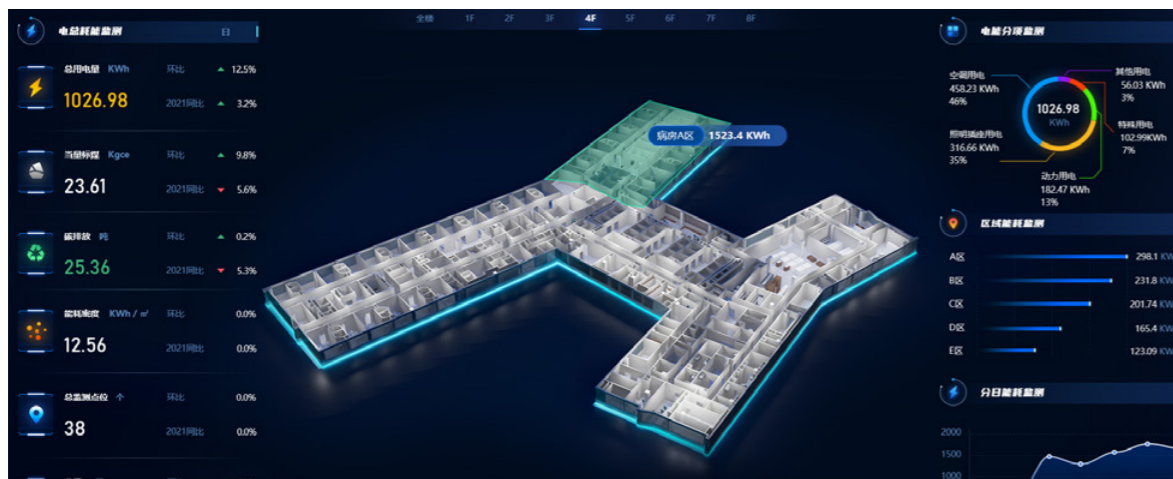
国内首个标准质量评估服务平台上线

赋能城市智慧场景建设

深耕城市与空间的智能化管理，聚焦医疗健康、轨道交通、公共建筑等重点场景，以数字孪生、人工智能赋能城市高效运行，推动治理精准化、资源利用集约化、出行服务便捷化进程。

案例 | 智慧医院一体化平台——赋能医院智慧化全面升级

智慧医院一体化平台面向医疗机构数字化转型需求，以数字孪生、开放应用、医疗智数、医疗物联、医疗超融合五大平台构建数字底座，支撑智慧医疗、智慧管理、智慧服务、智慧科研四大智能场景。平台支持定制化转型方案，可有效提升医疗效率与服务质量，助力科研创新与医院数字化升级。



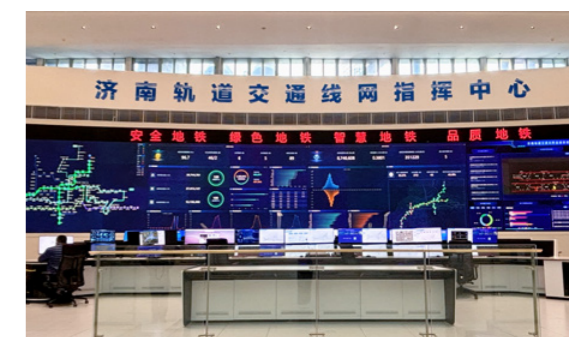
智慧医院一体化平台

案例 | 助力县域肿瘤防治迈入“数智化全周期时代”

河北省黄骅市人民医院作为河北省唯一荣获全国县域肿瘤防治中心建设相关国家级奖项的县域医院，依托同方数科“肿瘤防治数智化平台”，实现从“以疾病为中心”向“以健康为中心”转型。平台构建“防筛诊治康”全闭环管理，打造 AI 肿瘤风险 4 小时预警机制，实现高效筛查与精准干预。医院依托平台建立县乡村三级防治网络，开展远程会诊与规范随访，大幅提升肿瘤管理与就诊率，显著降低患者就医成本，形成可复制推广的“黄骅模式”。该方案为县域肿瘤防治提供了成功实践，已辐射至全国 21 个省份，成功对接基层医院近 400 家，并建立了河北、湖南、辽宁等典型应用示范区。

案例 | 为济南轨道交通装上“智慧大脑”

同方股份在济南轨道交通线网指挥中心项目建设中，深度融合 AI、大数据与数字孪生技术，成功打造支撑超 300 公里线网高效运行的“智慧大脑”。该系统构建了“线网—线路—车站”三级联动指挥体系，实现了运营管理一体化与决策支持智慧化；同时通过打通公交、民航、气象等多方数据壁垒，不仅提升了应急响应速度，更为市民提供了“一站式”智慧出行体验，为全国轨道交通智能化运营提供了极具借鉴价值的“泉城样本”。



济南轨道交通线网指挥中心

案例 | 数智技术赋能绿色建筑

同方股份自主研发的新一代基于数字孪生的智慧建筑集成系统平台（IBS 6.0），实现了建筑空间全要素的数字化映射与运维全周期的智能化闭环，在提升运营效率的同时，显著降低建筑能耗与碳排放，荣获第 19 届北京发明创新大赛铜奖，并在上海中医医院、宏远航城、国资委办公楼、怀柔科学城等十余个重大公共与商业建筑项目中规模化落地。



智慧建筑集成系统平台

案例 | 数智技术护航“国家会客厅”建设

国家会议中心二期定位于“国家会客厅”，以打造“新时期首都建设的精品力作”为目标，服务于国家外交战略。同方股份凭借先进的数智化技术和专业服务能力，以全 IP 化集成方案，实现所有会议厅堂音视频信号“一网统管”和“一键互传”，运用 Dante 音频技术保障同声传译高保真传输，搭配 4K 超高清设备提供优质转播支撑，并通过隐形化部署融合建筑美学，为这一展现大国风范的“国家会客厅”增添了科技亮色。

04

绿色同方 厚植生态之柱

“

同方股份坚持绿色低碳发展理念，统筹推进节能降碳、资源集约、污染防控与生态保护，以数字化、精细化管理夯实绿色运营基础，持续提升生态环境治理水平，积极构建资源节约、环境友好的发展模式，以绿色低碳实践筑牢高质量发展生态根基。

”

- 强化环境治理 46
- 助力城市低碳发展 49
- 应对气候变化 52

SDGs:



强化 环境治理

同方股份严格遵守环保法律法规，切实履行环境管理主体责任，通过健全管理制度、强化过程管控，规范废弃物分类、贮存与处置，严控环境风险，推动生产运营与环境保护协同发展，保障企业绿色合规运营。

完善环境管理体系

公司严格遵循《中华人民共和国环境保护法》《中华人民共和国水污染防治法》《中华人民共和国大气污染防治法》《中华人民共和国放射性污染防治法》等相关法律法规要求，全面落实生态环境保护主体责任，完善环境风险预警与应急响应机制。2025 年，未发生任何违反环境法律法规事件。



环境管理体系

- 严格遵循 GB/T 24001-2016/ISO 14001:2015 环境管理体系标准，建立相应的环境管理体系
- 开展管理体系评审，推进各单位完成管理体系认证工作



环境预警机制

- 制定《突发环境事件应急预案》，并定期组织专项演练，有效提升公司应对环境突发事件的快速响应与处置能力
- 严格按照排污许可证要求，制定并执行年度例行监测方案
- 加强对各单位环保设施的运行管理，定期对环保设施进行检查、维护和保养
- 组织开展环境风险排查工作，及时发现和消除环境风险隐患，防止环境事故发生



中核深圳组织员工开展植树活动



开展危废处置培训

加强废弃物管控

公司高度重视废弃物全过程管控，坚持源头减量、分类管控、合规处置，持续优化生产工艺与环保设施，减少废弃物产生，降低生产经营对环境的影响。

2025 年

● 废气达标排放率 **100%**

● 废水达标排放率 **100%**

● 固体废物合规处置率 **100%**



废水

- 针对医疗、生产、生活污水采取不同的废水处理措施，确保达标排放
- 积极推动经污水处理站处理后的污水进行回收利用，节约水资源，降低废水排放量
- 落实环评及排污许可要求，安装在线监控设备并与环境主管部门联网



废气

<ul style="list-style-type: none"> ■ 工业废气配备焊烟净化器、活性炭吸附等治理设备 ■ 热力锅炉配备脱硫脱硝除尘装置 ■ 食堂安装油烟净化器 	<ul style="list-style-type: none"> ■ 环保设备定期维护、更换，保证设备治理效率 ■ 施工场地配备喷淋、雾炮等设备，落实扬尘防控
---	---



固体废物

- 严格执行固废污染防治法规，全面推行垃圾分类管理
- 一般工业固体废物统一收集后，交由物资回收部门或城市管理委员会处理
- 医疗废物、危险废物、放射性废物等设置规范的暂存间，委托有资质单位处置并执行转移联单制度

案例 引进环保清洗设备，降低危化品使用及危废产生量

2025 年 1 月，同方创投北京密云基地引进全自动高压喷淋清洗设备，以环保清洗液替代传统酒精清洗，实现清洗、漂洗、风切、烘干全流程自动化。设备投用后，酒精季度用量由 400kg 降至 50kg，降幅达 87.5%，显著降低危化品储存使用风险及危废产生量，提升生产效率与环保水平，助力企业绿色发展。

生物多样性保护

公司严格遵守国家相关法律法规，对所有生产基地及项目建设进行严格的环境影响评估，保护项目所在地物种多样性与丰富性，切实履行生态环境保护主体责任。

案例 | 用科技守护生态安全

2025年6月5日世界环境日，世界自然基金会（瑞士）北京代表处与湖南省野生动植物保护协会在长沙联合举办异宠行业专题研讨会，同方威视受邀参加活动，并推出“大口径静态CT、手持式物质识别仪”等装备，构建“静态CT+AI”智慧查验方案，有效应对跨境电商、物流等场景下的异宠走私与外来物种入侵风险，以科技手段践行守护生态安全的企业责任。



大口径静态 CT 专业查验设备



助力城市低碳发展

同方股份发挥智慧能源产业优势，立足城市冷热能源供应和消费，以城市集中供热为核心，在建筑、工业、“新能源+”“核能+”等应用场景大力推广使用“智能+节能”技术，打造一批可复制、可推广的绿色低碳示范项目，有效赋能城市低碳转型与高质量发展。截至2025年底，公司已为120余座城市提供智慧供热服务，热力站改造累计12000余座，覆盖供热面积超过22亿平方米。



多元协同 构建新型供热系统

针对大型城市集中供热和城乡多元场景的特点，通过数智化调控，实现风、光、水等可再生能源与储能的多元协同，因地制宜构建新型供热系统，实现城市供热低碳化发展。

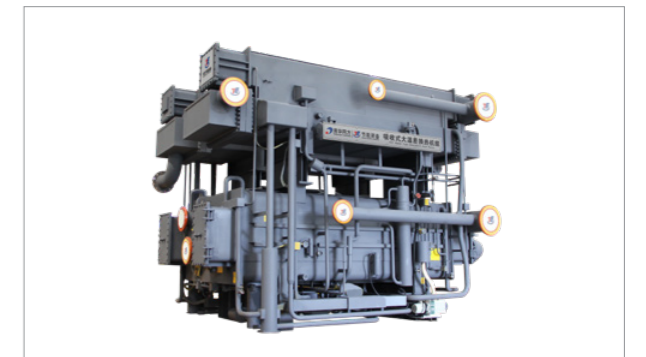


清洁能源 实现供热低碳转型

在清洁能源利用方面，以大温差机组和高温热泵为核心，结合吸收式热泵、空气源热泵、烟气余热回收技术的灵活应用，实现能源的梯级利用与高效转换。



余热回收型高温（蒸汽）热泵机组



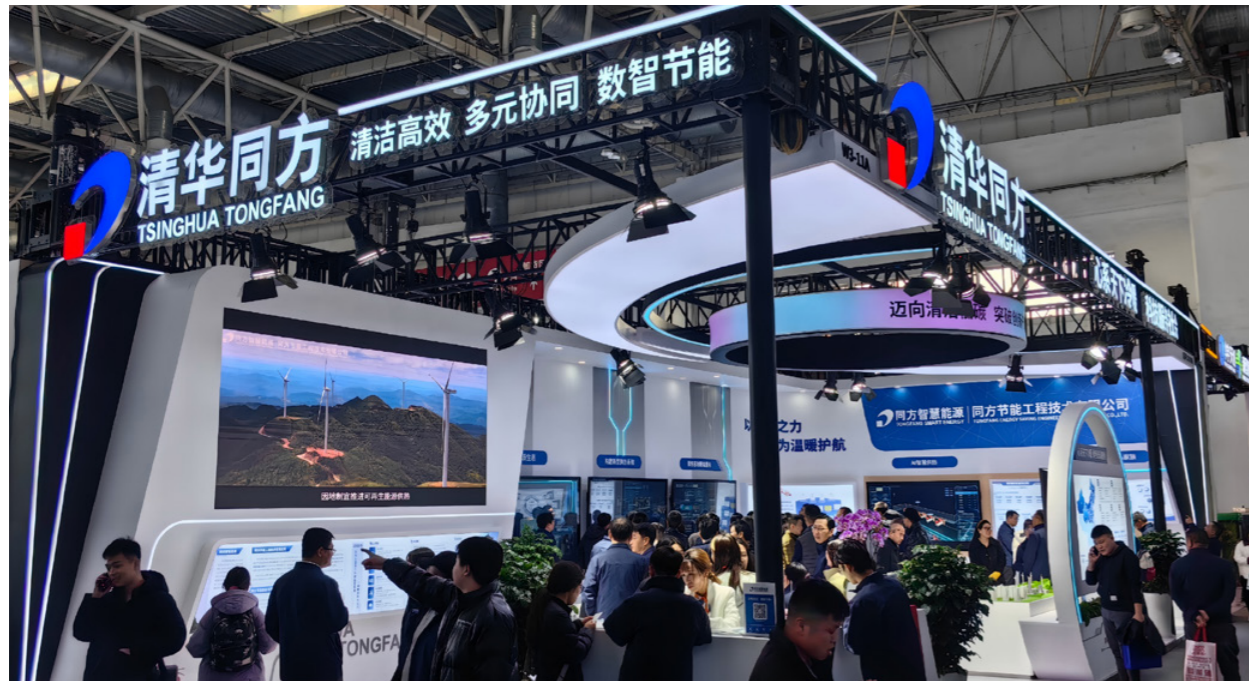
全工况吸收式大温差换热机组



磁悬浮直冷式空调机组



CO₂ 复叠空气源热泵（冷水）机组



同方智慧能源亮相 2025 供热展

案例 | 以创新技术为华为高端科研园区打造低碳可靠的能源基础设施

2025 年，同方能源成功承接华为百草园、松山湖三丫坡、罗山国际创新中心等多个区域能源站项目，为华为高端科研园区提供覆盖区域能源站全生命周期的服务，在技术层面，区域供冷采用主机上游串联内融冰蓄冰空调系统，具备多项显著优势：

智慧调峰，高效节能

根据电力峰谷智能调优，实现“移峰填谷”，有效平滑电网负荷，大幅提升能源利用效率。

稳定可靠，性能卓越

内融冰系统盘管换热效率高，取冷稳定，保障持续可靠制冷；系统出水温度低且恒定。

应急保障，安全无忧

具备应急冷源功能，有效应对突发情况，增强系统安全性。

绿色低碳，降本增效

优化用能结构，降低运行成本，契合绿色发展理念，具有显著的环保意义。

大型集中供热系统智慧化管控关键技术研究及应用

2025 年 6 月，同方股份与太原市热力集团联合完成“大型集中供热系统智慧化管控关键技术研究及应用”成果评估，经住房和城乡建设部科技与产业化发展中心专家评审，该成果被评定为国际领先水平。该成果在太原市的实施应用是世界上第一个支撑超大规模、超低回水温度、超长距离余热利用的集中供热智慧化管控工程，为我国北方地区集中供热开辟了新途径，具有重要的推广应用价值。

绿色低碳示范项目

国能吉林江南热电网源一体热网智能化应用研究与示范运用项目

同方能源助力国能吉林江南热电完成换热站工艺改造及自控改造工程，开发智慧供热管控一体化平台，平台构建“智能监测—优化调度—节能运行”闭环体系，一个供暖周期内，热耗降至 0.3857 吉焦 / 平方米，节约热量 86.7 万吉焦；电耗降至 1.3 千瓦时 / 平方米，节电 479 万千瓦时。



太仓阿尔卑斯国际度假区雪世界·冰雪场馆项目

同方能源承建 2.8 万平方米制冷造雪工艺系统的深化设计、安装与调试。项目融合创新科技 + 制冷造雪新产品新工艺 + 同方为本项目开发的制冷造雪智能节能管理系统，实现雪场智能化运营。制冷工艺年耗电量较常规雪场节能约 25%。



呼伦贝尔极寒地区吸收式大温差换热机组节能改造项目

伊敏电厂长距离供热工程是同方吸收式大温差换热机组首次在极寒地区应用的项目。55 座热力站采用 66 台同方吸收式大温差换热机组，项目改造后，显著提升供热效率和节能效果。



西藏左贡县清洁能源供暖项目

项目采用 99 台同方低环温空气源热泵机组，在年均气温 4.6℃、最低气温 - 23.0℃的环境下，热泵制热效率是普通电暖器的 4 倍，结合暖气片采暖系统，提升能源利用效率，为高原地区供暖提供参考。



应对气候变化

同方股份积极落实国家“双碳”目标，将气候治理与绿色转型深度融入生产经营，聚焦节能增效、低碳管控、资源高效利用，健全气候风险管理体系，推动能源结构优化与运营模式低碳化，以务实行动降低碳排放强度。

治理

公司建立自上而下的 ESG 管治架构，并将气候变化议题纳入治理体系，详见“可持续发展管理-ESG 治理”章节。

战略

公司持续提升识别和管理气候变化的能力，识别物理风险、转型风险与发展机遇，并制定具体的应对措施，有效提升气候变化的适应能力，降低风险可能带来的不利影响，为推动绿色低碳转型提供坚实保障。

风险类型	潜在影响	应对措施	
物理风险	急性风险	<ul style="list-style-type: none"> ● 台风、洪涝、高温等极端天气频发，可能直接导致部分厂区停工停产，影响生产进度；可能导致供应链中断，影响生产排期和履约能力 	<ul style="list-style-type: none"> ● 将极端天气风险纳入公司整体风险评估体系 ● 加强对上游供应链的气候风险评估，与核心供应商建立气候风险信息共享与应急联动机制
	慢性风险	<ul style="list-style-type: none"> ● 全球气温持续上升导致生产基地及办公场所制冷能耗增加，运营成本攀升 	<ul style="list-style-type: none"> ● 推广节能改造，应用数智化技术降低能耗
转型风险	政策法规	<ul style="list-style-type: none"> ● 碳排放约束趋严，可能面临碳履约要求 ● 未来出口产品可能面临国际碳关税要求 	<ul style="list-style-type: none"> ● 建立碳排放统计监测体系与产品碳足迹核实体系，提前布局低碳技术，降低未来合规成本
	技术	<ul style="list-style-type: none"> ● 数字智能产业技术迭代迅速，公司技术研发滞后，可能导致市场份额受到挤压 	<ul style="list-style-type: none"> ● 加大高层次领军人才的引进，加强科技研发投入，抢占技术制高点
	市场	<ul style="list-style-type: none"> ● 客户对绿色产品的偏好增强，若公司不能及时提供更具有能效优势的安检设备、智慧能源解决方案，可能在市场中失去竞争优势 	<ul style="list-style-type: none"> ● 以技术创新响应市场需求，持续深化智能、节能技术水平
	声誉	<ul style="list-style-type: none"> ● 投资者等利益相关方对企业气候行动的关注度日益提高，若公司在气候信息披露的完整性、数据质量或减排进展方面表现不佳，可能影响 ESG 评级和资本市场形象 	<ul style="list-style-type: none"> ● 提升气候行动力度，主动回应利益相关方关切需求

机遇

- 国家“双碳”目标促进能源转型，为智慧能源业务创造了广阔的市场空间
- 国家政策推动核技术多领域应用，助力拓宽产业边界、培育新增长点
- 政府、企业数字化转型需求激增，人工智能技术广泛应用

影响、风险和机遇管理

完善制度保障

同方股份发布《能源节约监督管理办法》，明确节约能源与生态环境保护工作总体原则，提出节能降碳工作基本要求，形成自下而上、逐级把关的能源节约统计监测与报告体系，将能源消耗和二氧化碳排放目标完成情况与能源节约工作成效纳入考核，为绿色低碳发展提供制度保障。

能源结构绿色转型

深入践行绿色低碳发展理念，积极推进屋顶光伏发电项目，持续扩大绿色电力与绿证采购规模，加快构建新型能源体系。2025 年，共计使用绿证电力 520 万千瓦时，绿色电力 300 万千瓦时。

案例 绿电综合应用与减碳实践

2025 年，同方创投全力推进绿色电力应用落地，完成密云工业园区光伏应用、绿电直购、智慧用电系统建设等项目，全年累计消纳绿电 361 万千瓦时，实现减碳 2100 余吨，节约标准煤约 1150 吨，降低碳履约成本超 20 万元。

节能降碳技术创新

以技术创新为引擎，聚焦节能降碳关键领域，推动绿色技术与产业深度融合，以技术革新赋能绿色低碳发展。

- “轨道交通场站磁悬浮制冷空调技术”入选生态环境部、工业和信息化部、住房城乡建设部、交通运输部、农业农村部联合发布的《国家重点推广的低碳技术目录（第五批）》，成为重点领域降碳类——交通领域降碳类全国仅有的 15 项入选技术之一
- 全直流变频模块双一级能效机组在第 15 届 HPE 中国热泵展上荣获“创新产品优秀奖”
- “同方智慧园区综合能源管理软件”连获“绿能星”新型能源前沿技术创新及示范应用和 510 中国品牌日“能源产业品牌成果典型案例”

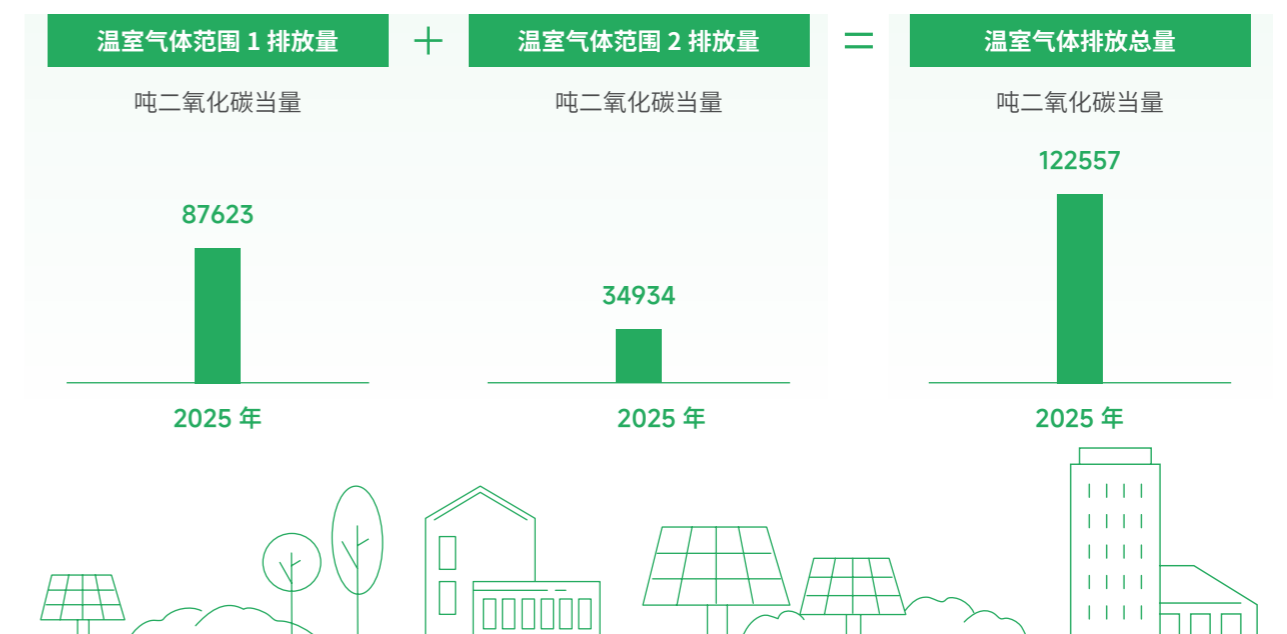


生产生活方式绿色转型

坚持绿色低碳发展导向，开展节能宣传与精细化管理，推动全员践行绿色生产生活方式，持续提升资源利用效率。

- 依托全国节能宣传周、全国低碳日，围绕“节能增效，焕‘新’引领”“碳路先锋、绿动未来”主题，开展线上线下宣传教育活动，提升员工低碳意识
- 推行智能化管控、节能标识布设、宣传资料电子化等措施，强化全员节约意识，降低能源资源消耗
- 强化水资源精细化管理，及时排查管网漏点、严控跑冒滴漏，防范违规取水，在节约水资源的同时，保障供热系统安全高效运行
- 倡导绿色办公，推行无纸化办公系统、设置分类垃圾桶、鼓励使用可循环利用的办公用品，营造绿色、健康的办公环境

指标与目标



05

品质同方 夯实立业之根

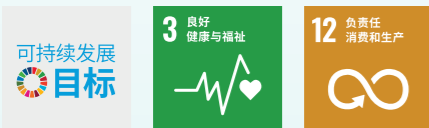
“

同方股份始终将品质作为立身之本，聚力推动安全、质量、服务三大体系协同共进，以安全防线筑牢稳健运营基石，以质量管控锻造值得信赖的产品，以客户需求驱动服务效能提升，为公司行稳致远构筑坚实保障。

”

- 夯实安全根基 58
- 严守品质底线 61
- 提升服务质量 63
- 完善供应链管控 65

SDGs:



夯实安全根基

同方股份始终坚守安全发展底线，统筹抓好安全生产与网络安全，通过健全管理机制、厚植安全文化，全面夯实安全生产根基。严密防范网络安全风险，保障信息系统安全稳定运行，全方位筑牢安全防护屏障。

筑牢安全防线

坚持统筹发展和安全，以开展安全生产治本攻坚三年行动为抓手，从体系建设、源头管控、科技兴安与文化建设等领域“五指成拳”夯实安全根基，筑牢安全防线，切实防范安全生产事故发生。

2025 年

● 安全生产费 **2101** 万元

● 安全生产事件发生 **0** 起

完善监管体系，提升工作质效

- 制定领导班子安全环保履责清单及《领导安全生产履职手册》，建立网格化安全责任区，策划主要领导安全职责“桌面”行动
- 实行 A、B、C 类差异化分类管理，全面修订 17 项安全环保管理制度，完成 167 项制度编修
- 将安全环保纳入考核，对重点事项实行“一票否决制”，每半年开展监督评价，形成管理闭环

加强源头管控，织密事故防控网

- 坚持关口前移，定期开展风险辨识评估，动态更新安全风险“Top10”清单，搭建高风险作业安全管控知识矩阵
- 建立“两学三查四步走”工作机制，对重大隐患治理做到责任、措施、资金、时限和预案“五落实”，实现动态清零
- 发布内部报告及奖励工作方案，实时报告隐患；推进安全生产标准化建设，采用 PDCA 循环模式完善管理体系

致力科技兴安，提升保障能力

- 同方数科利用 AI 视频分析技术研发工地安全隐患智能感知装备，实现实时分析与自动报警

推动文化润安，强化安全意识

- 领导干部率先垂范，开展“新春第一课”“核安全文化 863 基本动作要领”等宣传
- 将安全价值观融入规章制度，通过安全教育、技能培训、危险源识别与风险评价、预案演练等，使员工熟练掌握岗位安全操作技能，让“我要安全”“我会安全”成为自觉意识和行为准则



开展安全生产月知识竞赛



开展安全保卫应急处置演练

保障信息安全

公司系统构建全维度安全防护体系，持续强化网络安全管理与技术防护能力，提升网络安全风险防控水平，切实保障网络环境安全稳定、平稳可控。

● 治理

构建“领导小组统筹决策、首席安全官深度参与、职能部门归口管理”的网络安全治理体系，保障网络安全工作有序开展。

● 战略

将网络安全深度融入发展战略，秉持“管理标准化、标准流程化、流程制度化”的闭环管理理念，系统推进管理体系与运营实践的深度融合，构建“4+1”¹网络安全框架体系，制定公司《网络安全管理办法》《互联网管理细则》《商业应用网管理细则》《网络安全事件应急预案》等网络安全管理制度，构建起覆盖信息化建设、信息系统运行、网络安全、互联网及商业应用网络、数据管理等关键领域的制度体系。



¹ “4+1”：即安全管理、安全运营、技术防护、安全保障和网络安全队伍能力提升五大维度

影响、风险和机遇管理

防范安全风险

- 持续强化网络安全风险防控，构建全方位技术防御体系，实现全天候安全监测与预警处置，常态化开展隐患排查治理、渗透测试及应急演练，不断提升攻防实战与应急响应能力，并积极推进“网络安全+AI”创新应用，全面提升网络安全防护的实战化、专业化、智能化水平，确保网络安全风险总体可控、在控。

提升安全意识

- 通过布置主题展板、张贴海报、循环播放宣传片等形式，普及网络安全实用知识，举办网络安全和数字信息专题培训班及研讨会，有效提升全员网络安全意识与相关防护能力。

■ 荣获中核集团第三届“强核杯”网络安全技能竞赛一等奖两个、二等奖一个

■ 同方数科在第三届“陇剑杯”网络安全大赛中荣获优胜奖



举办网络安全和数字信息专题培训班暨人工智能发展研讨会

指标与目标

2025 年

- 发生数据安全事件 **0** 起
- 网络安全培训 **218** 人次
- 网络安全培训覆盖率 **100%**

严守品质底线

同方股份深入贯彻落实“质量强国建设”要求，紧紧围绕“核力质胜 1342”质量管理模式，系统构建预防为先、全程可控、持续改进的全链条质量管控体系，不断强化产品全要素、全生命周期质量管理，以过硬质量增强企业核心竞争力。

治理

公司构建权责清晰、覆盖全面的质量工作组织体系，统筹本部及二级、三级单位，组建由质量分管领导、质量管理机构负责人、质量工作联系人构成的质量工作队伍，制定《“十五五”质量专题规划》《质量管理规定》《质量事故（事件）及质量责任管理办法》等系列制度文件，形成完备的质量管理制度体系，有力支撑质量工作规范、有序开展。

(* 治理部分涵盖以下议题：提升服务质量)

战略

立足高质量发展要求，结合公司实际情况，识别出产品与服务质量相关潜在风险，并制定针对性应对策略，推动质量与战略发展深度融合。

风险描述	应对措施
各单位质量管理水平不均衡	<ul style="list-style-type: none"> 统筹发挥好先进单位带动作用，通过针对性帮扶等方式推动整体质量管理工作提质增效、均衡发展
人才支撑有待加强	<ul style="list-style-type: none"> 加强产品质量与服务人才梯队体系建设，夯实核心能力支撑，保障业务持续稳定高质量发展 强化培训培养，满足管理与发展需要，全面提升队伍综合素质

(* 战略部分涵盖以下议题：提升服务质量)

影响、风险和机遇管理

公司系统推动质量体系建立健全，完善监督评价与考核机制，坚持夯实质量标准基础，深入开展隐患排查与专项整治，强化全过程质量管控，营造浓厚质量氛围，切实保障质量工作提质增效。

质量体系认证	完成 29 家 50 人以上科研生产实体单位质量管理体系“应建尽建”，全部导入适宜体系并获得认证
助力标准建设	主导编制国际标准 2 项，参与发布国家标准 24 项、行业标准 4 项、地方标准 2 项，主导编制发布中核集团标准 5 项
健全监督考核	积极参与质量管理同行评估，组织开展内部质量监督检查及专项检查
强化专项整治	开展质量管理百日整肃工作，通过全员宣贯、一对一督导、专题汇报等方式，拉单挂账整改各类问题，排查质量风险隐患 197 项，制定整改措施 280 项且全部完成
培育质量意识	开展质量专题培训与经验交流，积极开展群众性质量活动与“质量月”宣传



同方威视四支团队荣获第五十届国际 QC 小组金奖

2025 年

- 质量事故 / 事件发生 **0** 起
- 产品合格率 **99%** 以上

提升服务质量

同方股份坚持以客户为中心的理念，始终以客户需求为导向，统筹构建集客户反馈、满意度评价、售后服务及隐私保护于一体的高效管控机制，持续驱动服务质量优化升级，不断提升客户满意度，致力于构建稳定、互信、共赢的客户关系。

影响、风险和机遇管理

● 致力客户满意

密切跟踪客户需求变化，扎实开展“顾客与市场”自评，梳理业务流程、精准查摆服务短板。通过调研、意见征集、座谈等多种渠道倾听客户诉求，持续完善服务标准、优化服务流程，强化服务执行与售后保障，为产品全生命周期提供专业技术支持，不断提升服务质效与客户满意度。

案例 | 同方能源构建优质服务体系，持续提升服务质量

同方能源在中银大厦夜景照明工程实施的全生命周期中，搭建了覆盖咨询、报修、投诉等场景的多元化、多渠道用户反馈体系，确保客户诉求得到及时高效响应。项目除常态化开展客户满意度调研外，还在工程维修、运维服务、技术支持及投诉处理完成后一周内开展专项回访，通过持续收集分析客户意见不断优化升级售后服务体系，以高品质服务保障客户体验，成功荣获售后服务五星级认证。



售后服务五星级认证证书

案例 | 同方数科荣膺首批 DTSS 3 级认证，数智服务锚定行业新标杆

同方数科锚定中核集团“AI 全行业赋能”的战略核心，全力推进“售前—售中—售后一体化 AI 能力跃升工程”，成功斩获国家首批数字化转型服务商分类分级国家标准 (DTSS) 3 级 (深耕级) 评估认证。DTSS (数字化转型服务商分类分级国家标准) 是规范企业数字技术服务全流程、衡量企业数字化服务能力的重要行业指南，从多维度对企业数字化服务能力进行全面考评。此次认证标志着同方数科的服务体系、技术支撑与项目交付能力达到行业先进水平。



荣获国家标准 (DTSS) 3 级 (深耕级) 评估认证

案例 | 数十封客户感谢信—同方威视收获各界赞誉

2025 年，同方威视始终坚守初心使命、深耕专业领域，凭借领先的核心技术、高效的项目交付与贴心的全周期服务，在海关口岸、民航空港、轨道交通、跨境铁路及海外多元市场等多个领域接连收获客户感谢信与高度认可，以硬核科技实力与优质服务口碑赢得各界广泛赞誉。

保护客户隐私

严格遵循《中华人民共和国个人信息保护法》等相关法律法规，全面落实客户信息管理与隐私保护制度要求，对客户交易信息、需求信息、业务往来信息等核心数据实施规范化管理，严密防范客户信息泄露风险，全方位筑牢客户信息安全防线，切实保障客户合法权益。

指标与目标

2025 年

- 技术服务顾客满意度达到 95% 以上
- 客户信息泄露事件 0 起

完善供应链管控

同方股份致力于构建合规、透明、高效且具有韧性的可持续供应链体系，严格执行供应商准入、评估与退出机制，修订《供应商管理办法》《供应商不良行为管理细则》等，明确供应商在劳工权益、健康安全、环境保护等方面需要遵守的行为准则，引导供应商积极履行社会责任。

全生命周期管理

- 建立科学的供应商评估体系，定期监控供应商关键能力与可持续性绩效，确保其持续满足准入要求
- 针对发现的问题及时提出改进建议，并提供必要培训支持，帮助供应商提升管理水平

加强供应链韧性

- 积极建设多元化供应商供应体系，提升关键物料和服务的可替代性，对关键物料和服务运用安全库存策略
- 提升风险管控能力，从被动应对改为主动预防，强化动态风险管控能力，持续提升供应链韧性



06

开放同方 智联世界之窗

“

同方股份坚决贯彻落实国家“走出去”战略和“一带一路”建设使命，立足公共安全、数智产业、智慧能源、数字信息、核技术应用等核心主业，以技术为纽带、以创新为支撑、以交流为桥梁，不断拓展国际合作，用中国智造与中国方案，书写开放同方的国际化篇章。

”

- 标准技术引领 68
- 深化合作交流 70
- 护航国际盛会 73

SDGs:



标准 技术引领

同方股份持续提升国际业务体系化发展能力，积极推进技术创新，主动参与国际标准制定，凭借在安检、人工智能、医疗科技等领域的过硬实力与创新成果，为全球产业升级贡献同方智慧。

标准引领，赋能全球安检

同方股份以安检专业为支点，将中国创新成果融入国际安检标准体系，通过开放协作的精神，与全球伙伴共绘安检技术发展的未来图景。2025 年，同方威视主导的 IEC 63391:2024《主动式毫米波人体安全检查系统—通用技术要求》国际标准成功入选服贸会示范案例，填补了国际毫米波人体安检领域标准空白，推动中国标准与国际接轨，提升了中国在全球安检领域的话语权。



同方威视主导国际标准入选服贸会示范案例

技术赋能，创新解决方案

同方股份立足全球行业发展需求，持续深耕核心技术研发与成果转化，在医疗科技、智慧监管、人工智能等领域不断突破，创新推出多元化解决方案，并依托德国科隆国际牙科展览会 (IDS)、欧亚经济论坛等高端平台集中展示创新成果，与全球伙伴建立联系、增进友谊，不断塑造负责任的央企品牌。

口内 X 射线三维成像解决方案

2025 年 3 月，全球牙科盛会德国科隆国际牙科展览会 (IDS) 召开，同方威视携自主研发的口内 X 射线三维成像解决方案震撼亮相，以硬科技为核心驱动力，创新的碳纳米管“冷阴极”分布式 X 射线源，为困扰行业多年的“微迭代”迷局提供破题方案。

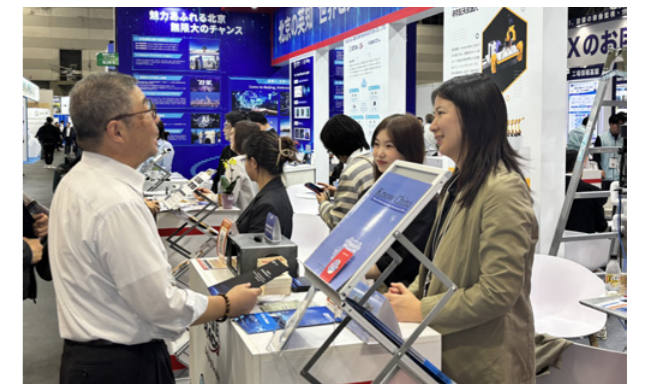


复杂文档多源推理新框架 LAMRD

同方数科联合北京大学数学科学学院马尽文教授团队成功研发复杂文档多源推理新框架 LAMRD (Layout-Aware Multi-Source Reasoning Decision Framework)，相关成果入选人工智能顶级会议 ECAI2025 现场报告。



同方数科亮相第二届中国 - 葡语国家经贸博览会



同方数科亮相日本名古屋国际智能制造周

同方威视在第 50 届国际质量管理小组会议 (ICQCC) 上斩获 4 项“质量奥林匹克”金奖。

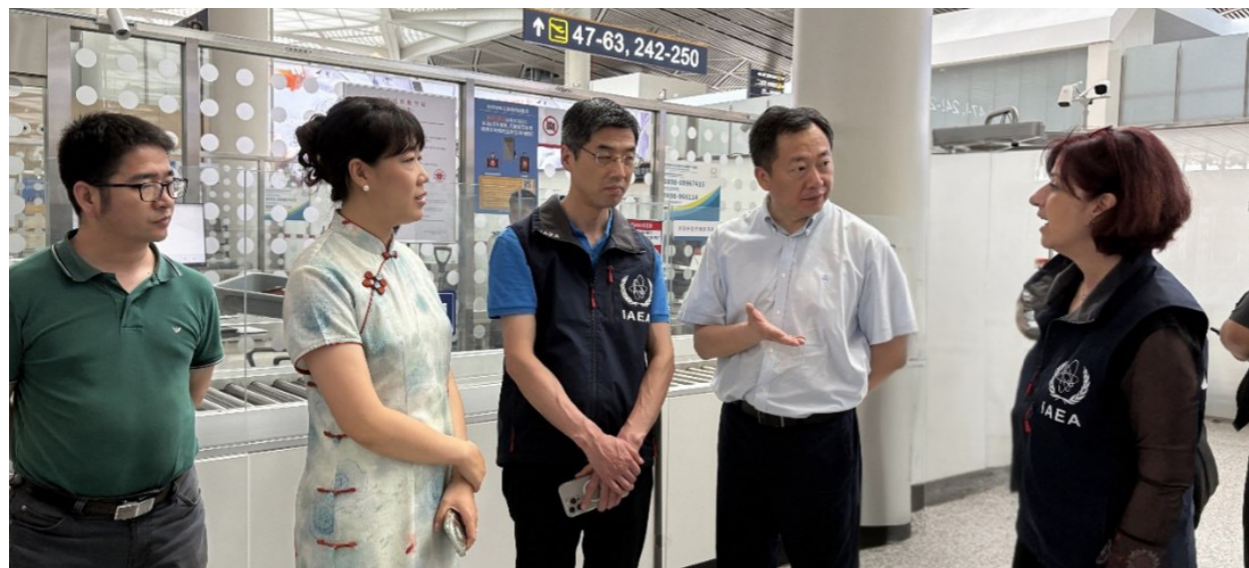


深化 合作交流

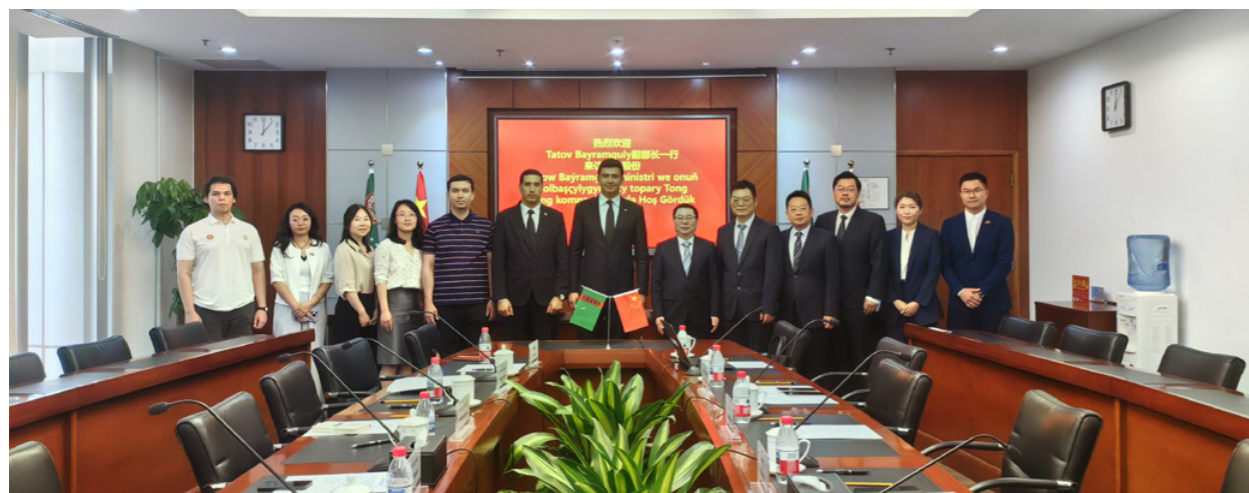
同方股份秉持开放包容、互利共赢的合作理念，积极搭建多元国际交流平台，深化与国际原子能机构（IAEA）、各国政府部门及科研机构的协作，通过高层互访、共建共享等形式，精准对接合作需求、凝聚发展共识，彰显央企担当，持续拓宽国际合作新空间。

互访交流，夯实合作基础

同方股份积极对接各国政府部门与国际组织，先后接待 IAEA 副总干事、土库曼斯坦工业和建筑生产部代表团等来访，通过高层座谈、实地考察等形式，精准对接核技术应用、智慧城市建设等合作需求，深化战略共识，为双方后续合作落地奠定坚实基础。



IAEA 副总干事考察同方威视海南海关查验设备



土库曼斯坦工业和建筑生产部代表团到访同方股份

共建共享，促进协同发展

同方股份秉持共商共建共享原则，聚焦基础设施互联与知识医疗成果共享方向，依托自身技术、资源与服务优势，积极与全球合作伙伴开展务实合作，通过硬件联通与软实力赋能双向发力，切实促进全球协同发展，实现互利共赢。

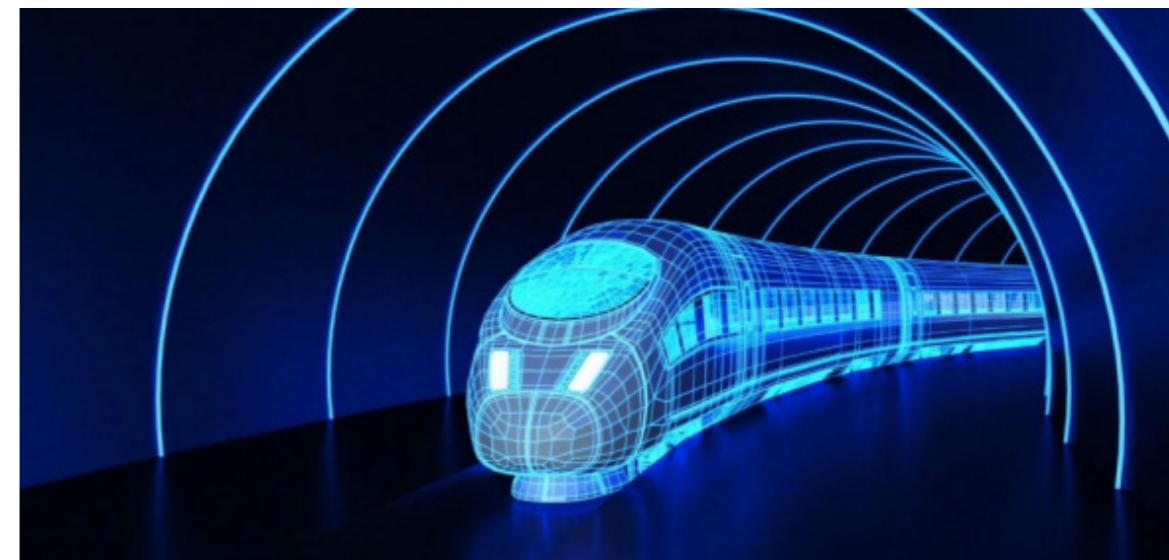
畅通丝路互联

公司以技术赋能基础设施升级，打造智慧化交通与口岸服务体系，强化跨境互联互通与贸易安全保障，夯实区域协同发展的硬件根基，助力丝路经贸融通与发展联动。

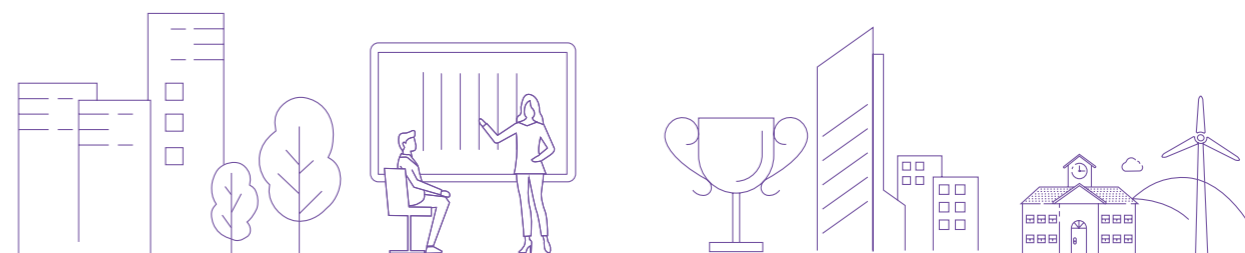
案例 | 同方智慧赋能阿斯塔纳轻轨项目，联通“数字丝绸之路”

2025 年，同方能源成功签约哈萨克斯坦阿斯塔纳市轻轨一期信号系统设备集成采购项目。项目不仅承载着“一带一路”区域经济融合的战略使命，更是以“钢铁纽带”铸就中哈合作的又一里程碑。

阿斯塔纳轻轨一期项目按照国际全自动运行的最高等级 GoA4 标准实施。同方能源依托自主创新技术，在系统监控、设备维护、培训测试等环节实现智能协同，成功构建起面向全自动运行场景的智能联动控制体系，并通过定制哈萨克语、俄语、英语三语交互系统以及提供全流程智慧解决方案，保障项目高效落地与安全稳定运行。



哈萨克斯坦阿斯塔纳轻轨一期项目



同方威视完成哈萨克斯坦阿拉果里、卡布兰别克等四座口岸现代化改造，助力中哈边境贸易安全便利、区域经济协同及安全反恐合作深化。



阿拉果里口岸



卡布兰别克口岸

共享知识成果

公司聚焦知识服务与医疗技术国际共享，以数字知识资源支持科教事业进步，以专业技术培训提升医疗能力，用软实力助力民生发展。

案例 | 中核医疗参与承办第二届 IAEA 放射治疗物理师培训班

2025 年 7 月，由中国国家原子能机构 (CAEA) 与国际原子能机构 (IAEA) 携手打造的“国际医学物理师临床在职研修班暨第二届 IAEA 放射治疗物理师培训班”在成都圆满落幕。此次研修班是中核医疗积极践行全球发展倡议、深化国际卫生合作的具体实践，通过搭建核医疗技术推广与标准化建设平台，积极推动全球医疗资源均衡配置，不断满足各国民众健康需求。



放射治疗物理师培训现场



护航国际盛会

同方股份持续深耕安检技术创新，优化全球服务网络，为韩国 APEC 峰会、马来西亚东盟峰会、全球妇女峰会、中国国际进口博览会、中国—东盟博览会等全球大型活动提供安保服务，以零失误保障、高品质服务，彰显企业担当，进一步提升同方品牌的国际影响力。



同方威视 AI 智慧安检助力韩国 APEC 峰会通关“零等待”

同方威视成功护航马来西亚东盟峰会



同方威视护航中国—东盟博览会



07

幸福同方 守护逐梦之路

“

同方股份坚持以人为本，扎实推进“幸福同方”建设，切实保障员工合法权益，搭建多元成长平台，守护员工身心健康，以坚实保障与温暖关怀护航员工逐梦前行，打造企业与员工同心共进的命运共同体。

”

- 保障员工权益 76
- 守护职业健康 78
- 助力员工成长 79
- 关爱员工身心 82

SDGs:



保障 员工权益

同方股份严格遵守《中华人民共和国劳动法》等法律法规，依法保障员工合法权益，不断完善薪酬福利机制，畅通沟通渠道，积极构建尊重、平等、公正、和谐的用工环境。

2025 年

- 劳动合同签订率 **100%**
- 开展职工大会 **44** 次
- 社保覆盖率 **100%**

平等雇佣

- 严格遵循“公平、公正、公开”原则，在招聘、晋升及激励等环节杜绝各类歧视行为
- 严禁因性别、年龄、种族、宗教信仰等因素产生区别对待，切实保障员工享有平等发展机会
- 招聘时严格审核员工年龄信息，从源头杜绝童工现象
- 坚决杜绝任何形式的强迫劳动、强制加班及人身限制行为

薪酬福利

- 依法为员工缴纳社会保险、住房公积金
- 为员工提供健康体检、补充医疗等福利，新增员工自选可携带家属的重大疾病险方案
- 完善经营层绩效考核与薪酬分配体系，推动考核结果刚性落地，实现业绩增长与薪酬激励同步提升

民主管理

- 构建完善的员工民主管理体系，积极拓宽沟通渠道，鼓励员工为企业发展建言献策
- 建立制度化员工申诉渠道，明确时限与受理部门，规范诉求表达

隐私保护

- 严格遵守《中华人民共和国个人信息保护法》等法律法规，规范个人信息收集、存储、使用、传输全流程管理
- 开展隐私保护培训，强化员工隐私保护意识与能力，保障员工个人信息安全与合法权益

案例 | 同方股份顺利召开本部职工大会

为切实维护职工合法权益，规范企业民主管理工作流程，同方股份组织召开本部职工大会，105 名职工代表参会履职。会上，全体参会职工严格遵照法定选举程序，依法依规行使民主权利，通过无记名投票方式，选举第九届董事会职工董事。同时，审议并表决通过了关于劳动合同、员工考勤、员工福利的四项管理制度，进一步提高了公司人力资源管理科学化、规范化和标准化水平，为人才发展提供更加坚实的保障。



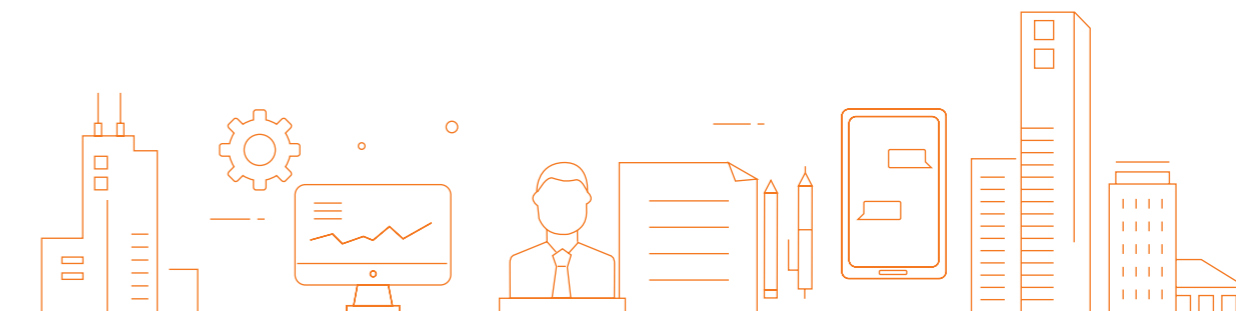
同方股份本部职工大会

案例 | 畅通多元沟通渠道，倾听员工心声诉求

同方股份建立健全多元化员工沟通机制，通过搭建差异化的交流平台，切实保障员工参与权，凝聚发展共识。召开“同心·共建”统战工作座谈会，围绕企业规划、产业发展等积极建言献策，充分吸纳多方智慧；举办“卓越薪火 破局启新程”银青座谈会，搭建老员工与青年员工的沟通桥梁，通过经验分享与诉求表达，实现跨代际智慧传承与双向赋能；开展青年员工座谈会，引导青年员工围绕岗位实践深入交流，激发攻坚克难的奋斗热情。



银青座谈会



守护 职业健康

同方股份高度重视员工职业健康安全，不断健全防护体系，优化作业环境、强化风险管控与职业病防治。通过规范开展职业卫生监测、配备劳动防护用品、开展员工体检等方式，切实守护员工身体健康与生命安全。

2025 年

员工健康体检覆盖率达 **100%**

职业病人数 **0** 人

案例 | “同关爱”健康月 --- 多措并举关爱职工身心健康

2025 年 4 月，同方股份开展为期一个月的“同关爱”健康月活动，特邀专家科普科学减脂知识，组织医疗团队上门巡诊并定制诊疗方案，针对职场职业病提供中医理疗服务，惠及数百名职工。活动以知识普及、医疗服务、传统理疗多维守护员工健康，践行全民健康理念，彰显“幸福同方”人文关怀。



“同关爱”健康月系列活动

案例 | 同方数科开展急救救护专题培训，筑牢生命健康“安全盾”

2025 年 6 月，同方数科邀请中国红十字会急救培训导师，为百余名职工开展急救救护心肺复苏 (CPR+AED) 技能培训。此次培训是以央企责任推动安全链向幸福链延伸的具体行动，推动急救救护培训常态化、普及化，切实将“人人懂急救、人人敢施救”的理念融入公司血脉，筑牢职工生命健康安全防线。



同方数科急救救护专项培训



开展职业病防治法及职业病防治相关知识宣传教育活动

助力 员工成长

同方股份始终坚持人才是企业发展的第一资源，高度重视员工成长与价值实现，不断健全人才培养体系，强化人才队伍建设，搭建多层次、全覆盖的职业发展平台，推动员工与企业协同发展、共同成长。

完善人才体系

公司坚持完善人才“引”“育”“用”“留”全链条机制，聚焦“精准引才、规范选才、高效育才”目标，健全招聘管理体系，严把人才入口关，针对不同类别岗位设计不同的职业发展通道，逐步完善多元化职业发展通道设计，拓宽员工成长空间，持续优化分层分类的员工培训体系，强化岗位赋能与能力提升，着力打造结构合理、素质优良、富有活力的高素质人才队伍。

2025 年

中级及以上职称获评人数同比增长超 **33%**

同方股份战略科学家陈志强获评“**北京学者**”

加强人才培养

公司以“培训赋能人才发展”为出发点，坚持投资于物与投资于人紧密结合，持续完善人才培育体系建设，按照分级分类原则，紧密围绕公司重点工作目标，以“四六四”思路完善纵横贯通育人体系，持续推动人才队伍专业素质能力全面提升。

2025 年

员工培训覆盖率达 **100%**



“四六四”育人体系

“四”

个培训对象

针对中高层管理人员、青年骨干、基层员工和校招新员工，实施“领航-远航-续航-启航”四个层次人才培养计划，为公司人才工程打下坚实的基础

“六”

项培训内容

聚焦战略规划、人力资源、科技信息、公司治理、经营管理、大监督六大体系建设设置课程内容，提升履职能力

“四”

支队伍建设

加强科技人才、经营管理人才、市场营销人才和技能人才四支队伍的能力打造

产学研融合

- 与清华大学等高校建立协同育人机制
- 参与中核集团工程硕博培养试点
- 携手武汉大学共建实习基地

劳动竞赛

- 构建“战略引领、多元融合、全员参与、赋能发展”的竞赛体系，覆盖项目建设、技术攻坚、科技研发、质量提升、医护技能、安全管理等核心业务领域
- 积极动员并组织员工参与中核集团首届“卓越杯”班组长综合能力大赛、“强核杯”通用职业技能大赛
- 举办“天使杯”中核医护岗位技能大赛
- 开展金坛区“金工匠”叉车工、电气装联类职工职业技能竞赛
- 举办档案知识竞赛

案例 | 开展 2025 年校招新员工“启航”训练营，助力新员工快速成长

2025 年 9 月，同方股份举办 2025 届校招新员工“启航”训练营，153 名新员工以线上线下结合方式参训。培训围绕企业文化、发展战略、核工业史、产业布局、安全管理、合规与科技创新等内容，采用专题授课、现场教学、小组研讨等形式，帮助新员工快速融入企业、认同核工业精神，提升职业素养与归属感，为人才队伍建设与长远发展夯实基础。



2025 年校园招聘新员工“启航”训练营



参加中核集团首届“卓越杯”班组长综合能力大赛



参加中核集团首届“强核杯”通用职业（工种）技能大赛

关爱 员工身心

同方股份用心守护员工身心健康与生活福祉，以精准务实的关爱服务回应员工急难愁盼，以丰富多彩的文体活动满足员工精神文化需求，不断增强员工的归属感与幸福感，凝聚起推动企业发展的坚实力量。

厚植人文关怀

公司始终坚持以人为本，以员工需求为导向，着力构建全面精准、务实高效的员工关爱服务体系，持续深化“我为群众办实事”实践活动，开展节日慰问、困难帮扶等多维度、常态化关心关爱，用心用情解决职工急难愁盼问题，让员工安心工作、舒心生活，筑牢职工幸福根基。

案例 | 开展 2025 年“同关爱”职工子女暑期托管班，解决员工后顾之忧

2025 年 7 月，“同关爱”职工子女暑期托管班正式开班。作为同方股份持续举办三年的暖心工程，“同关爱”托管班始终聚焦职工暑期子女照护难题，今年更在课程与保障机制上全面升级，创新“托”“管”“教”融合模式，针对不同年龄量身定制趣味文化课程与活力运动项目，让孩子们在这个暑假脑力、体力大爆发，点燃心中梦想的小宇宙。



“同关爱”职工子女暑期托管班



同方创投开展新春慰问活动，向坚守岗位的职工送上组织关怀、温暖与新春祝福



同方数科举办 2025 年荣誉退休仪式，以最诚挚的敬意，向为公司发展倾注心血、奉献青春的荣休同志送上祝福

丰富文化生活

公司紧扣员工精神文化需求，持续加强文化服务阵地建设，充实文化资源供给，创新开展形式多样、内容丰富的文体活动，满足员工多元化的精神文化需求，丰富员工业余生活，增进同事间情感联结，提升团队凝聚力，着力营造温暖向上、富有活力的企业文化氛围。

案例 | 开展“馨香雅韵·巾帼芳华”古法篆香体验活动，传承传统文化，展现巾帼风采

2025 年 3 月，同方股份开展“馨香雅韵·巾帼芳华”古法篆香体验活动，向女职工致以节日祝福。活动通过文化讲解、实物展示与互动实操，让大家沉浸式体验传统香道文化。女职工在品香交流中分享职场与生活感悟，既舒缓身心，又凝聚团队力量，激励大家展现新时代女性风采。



“馨香雅韵·巾帼芳华”古法篆香体验活动



同方股份举办第十二届“三同杯”运动会



同方股份举办 2025 年“核你同行 勇往直前”游泳比赛



同方股份举办第三届“核你一起，健康同行”百人健步走活动



“学院专列 寻源京张”青年交友活动

08

责任同方 情系民生之祉

“

同方股份始终坚守“科技服务社会”的宗旨，依托自身科技创新与产业优势，聚焦乡村振兴、社会公益等重点领域，用心用情服务社会建设与社区发展，以责任担当助力民生福祉，努力构建共同繁荣、普惠共享的美好未来。

”

- 共建行业生态 86
- 深耕社会公益 87
- 助力乡村振兴 90

SDGs:



共建行业生态

同方股份充分发挥企业创新主体作用，联动高校及科研院所，围绕人工智能、数字人文等前沿领域共建研发平台，加速关键技术攻关与人才培养。

共建联合实验室

- 携手清华大学成立清华大学-同方知网数字人文联合研究中心，开发中华传统文化大模型，推动人工智能技术在文化传承领域的深度应用
- “人工智能+”新闻出版联合创新实验室正式成立，聚焦 AI 与传统产业的深度融合，引领行业智能化转型

深化产教融合

- 与同济大学携手打造 STEM 教育大模型，推动“教育+AI”在 STEM 教育场景应用与深度耦合，为教育教学创新、STEM 人才培养提供强有力的技术支撑
- 与哈工大联手打造全国高校首个中国知网+馆藏图书的“纸电融合”服务，开启智慧图书馆新体验，推动教育资源数字化、智能化转型

牵头课题研究

- 作为牵头单位，联合中国新闻出版研究院、北京邮电大学等 8 家单位，承担国家重点研发计划“文化科技与现代服务业”重点专项——“基于生成式人工智能的专业知识服务关键技术研发与应用”，以自主研发的 AI 技术与应用打造知识服务新范式，推动知识服务产业升级



清华大学-同方知网数字人文联合研究中心成立



同方数科参与人工智能国家重点专项课题正式启动

案例 打造核医疗产业新高地

2025 年 12 月，我国首个核医疗示范基地在苏州正式启用，并揭牌成立核技术医学应用场景创新促进中心、依托核工业总医院江苏省工程研究中心等机构，有力推动核技术应用产业化进程。



我国首个核医疗示范基地正式启用

深耕社会公益

同方股份秉持服务社会的初心，以智能安防科技筑牢重大活动安全保障，以数字技术赋能文化遗产与教育事业，同时积极投身社区建设与民生改善，以实际行动践行社会责任，让发展成果更好回馈社会所需。

助力文教事业

公司深耕产学研融合育人，积极与高校建立广泛和密切的合作，全力支持人才培养，助力中华优秀传统文化传承发展，持续开展主题核科普活动，以科学、直观的方式向社会传递“核科技、惠民生”的理念，以科技全方位赋能文化与教育事业。

案例 举办第 31 届全国高等学校人工环境学科竞赛

2025 年 8 月，第 31 届全国高等学校人工环境学科竞赛（简称“人环奖”）颁奖典礼在同方科技广场举行。本届“人环奖”自 5 月份启动以来，共吸引了全国 122 所院校共计 1520 名本科生参加，研究生赛道则以“锚定行业痛点、赋能技术革新”为核心导向，聚焦前沿需求，共收到全国 24 所高校 44 个优秀作品。人环奖自 1992 年创办以来，覆盖 180 余所高校，4 万余人参赛，同时增设“彦启森教书育人奖”，有力推动产学研深度融合，汇聚创新合力，践行科技服务社会的使命。



第 31 届“人环奖”颁奖典礼

案例 共建青年创新创业实践基地

2025 年 3 月，同方股份携手清华大学团委在中核集团核创空间正式揭牌“青年创新创业实践基地”。基于双方自 2022 年以来的深入合作，同方持续迭代高校科创项目培养模式，通过承办“同方卓创计划”等专场路演活动，为十余支前沿科研团队提供入孵指导与资源对接，助力优质科创成果加速孵化转化，切实打通从校园创新到产业落地的关键链路。



揭牌“青年创新创业实践基地”

案例 | 连续三届承办中核科创大赛，激活核工业创新动能

2025年6月，中核集团第三届科技创新大赛复赛（京津冀赛区）在北京举办，同方股份联合承办本次赛事。大赛以“协同创新，核聚未来”为主题，汇聚各界代表近300人，旨在集聚创新资源、搭建政校企与产学研合作平台，打造核工业创新高地。作为中核集团科技成果转化授权承接平台，同方股份已连续两届参与承办科创大赛，依托自身科创优势，以产业焕新与协同创新助力科技自立自强，推动科技成果从实验室走向生产线、从科研论文转化为民生福祉，助力核科技与产业创新发展。



中核集团第三届科技创新大赛复赛现场



同方威视携前沿安检科技亮相海淀区科技节，为青少年打开AI安检新世界



同方威视为两岸三地师生开展核技术与公共安全科普

开展公益活动

公司积极开展健康宣传、公益义诊、爱心捐赠、志愿服务等各类公益活动，以实际行动传递温暖关怀，彰显企业担当。

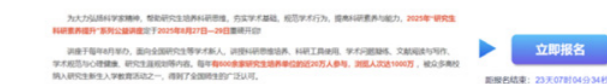


开展“核”护生命“救”筑健康”公益活动

数智向善：“知网阳光”的普惠实践

同方知网依托海量知识资源与AI技术优势，以“知网阳光”公益品牌为核心，围绕学术传播、知识创新、文化传承等方向开展公益实践，让高质量知识资源突破壁垒，惠及更广泛的群体。

- “研究生科研素养提升”系列公益讲座已连续举办6届，每年吸引1000余所院校近20万人报名参与，被众多高校纳入研究生入学教育活动之一，有效提升研究生科研素养与能力



- 发起“开学有约·CNKI伴你成长”AI学术素养提升公益培训活动，通过线上线下“七大定制课程”，助力师生掌握前沿AI学术工具，提升智能时代的研究创新能力



公益培训现场

- 开展“2025 CNKI 读书月系列活动”，构建“AI加持+读创结合”的融合阅读体系，助力全民阅读从“浅层浏览”迈向“深度探索”，活动覆盖2500余家机构、参与人数逾50万



- 开展“智慧行动·百会百县乡村行”系列公益活动，围绕留守儿童心理健康、食品安全和居民健康三大主题，以线上线下相结合的方式，为当地群众带来全方位、多维度的知识赋能与产业支持



公益活动现场

助力乡村振兴

同方股份深入学习贯彻习近平总书记“民族要复兴，乡村必振兴”的重要论述，准确把握乡村振兴战略内涵与实践要求，充分发挥专业优势，扎实开展帮扶工作，切实为乡村振兴注入发展动力。

强化顶层设计

公司坚持高位推动，将乡村振兴深度融入总体发展战略，持续完善“党委统一领导、领导小组统筹协调、牵头部门组织落实、所属单位协同发力、工会密切配合、全员广泛参与”的工作格局。党委切实履行主体责任，通过专题会议明确年度目标与重点工作，并常态化深入一线开展实地调研；乡村振兴工作领导小组发挥指挥中枢作用，研判形势、解决问题、督办进度，以强有力的顶层推动，为高质量完成年度帮扶任务提供坚实的制度与组织保障。



赴陕西省白河县调研定点帮扶工作

开展多元帮扶

公司聚焦无偿帮扶和消费帮扶、科技赋能、教育帮扶等重点领域，构建全方位、多层次的帮扶体系，持续巩固拓展帮扶成果，不断深化帮扶成效。

消费帮扶

- 通过福利采购、员工直购等方式，全年累计购买四个定点帮扶县以及各单位属地定点帮扶地区农副产品总额共计 **517.91** 万元
- 在员工超市开设的特色农产品专区，定期更新对口帮扶地区优质农产品

教育帮扶

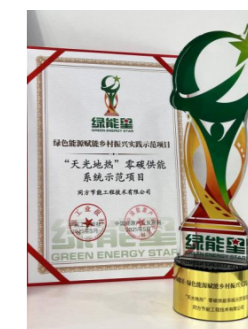
- 捐赠专项资金用于白河县“教体局教师档案室”标准化、数字化建设项目
- 为白河县教育系统定制打造集智慧教学、科研管理与资源共享于一体的“白河县智慧教育服务平台”
- 发起“党建赋能促振兴 同方书香暖白河”爱心捐书活动，全系统累计捐赠图书 **3000** 余册

科技赋能

- 打造“乡村振兴大数据服务平台”，集成产业服务、科学课程、科普阅读等功能，建设“农知大模型”“知农云课堂”等知识产品与 3 万余个科普网络书屋
- 以“取热不取水”地热+热泵技术为核心，建设吉林通榆中深层热泵能源站项目，配套风电协同运营，替代燃煤锅炉，实现 **51.52** 万平方米区域清洁供暖，年减碳 **0.46** 万吨，以科技赋能乡村清洁供暖转型，助力乡村振兴

案例 “天光地热”零碳供暖系统——以绿色技术赋能乡村振兴

“天光地热”零碳供暖系统以地源热泵和太阳能 PVT 技术为核心，采用一户一系统的单户分散供暖模式，融合储能、AI 智能控制与模块化设计，构建多能互补、冷热联供的清洁能源系统，有效降低供热运行成本，创新解决我国北方农村清洁供暖难题，并荣获“绿能星”绿色能源赋能乡村振兴实践示范项目。



“党建赋能促振兴 同方书香暖白河”爱心捐书活动

未来展望

凝心聚力启新程。2026年是“十五五”规划开局起步的关键之年，更是中核集团“追求卓越·改革破局”之年。我们将紧扣这一主题，坚定推进“数智技术+核技术”双轮驱动战略，锚定目标、勇于担当、凝聚智慧、锐意进取，以关键技术突破厚植核心优势，以体制机制改革破解发展瓶颈，在建设世界一流高科技企业的征途上勇攀高峰，谱写新时代企业创新发展的崭新篇章！

附录

关键绩效

维度	指标	单位	2025 年数据
环境	能源消耗总量	吨标煤	39296.96
	天然气消耗量	万立方米	292.79
	电力消耗量	万千瓦时	5764.16
	蒸汽消耗量	百万千焦	17231.74
	温室气体排放总量	吨二氧化碳当量	122557
	温室气体减排量	吨二氧化碳当量	8973
	直接温室气体排放量 (范围一)	吨二氧化碳当量	87623
	间接温室气体排放量 (范围二)	吨二氧化碳当量	34934
	新鲜水用量	吨	166558.98
	循环用水量	吨	433152
环境	废水排放量	吨	101769.52
	总耗水量	吨	64789.46
	有害废弃物排放总量	吨	7.071
	无害废弃物排放总量	吨	11395.550
	废气污染物排放量 - 挥发性有机物	吨	0.824
	废气污染物排放量 - 二氧化硫	吨	159.705
	废气污染物排放量 - 氮氧化物	吨	141.655
	废水污染物排放量 - COD	吨	218.407
	废水污染物排放量 - 氨氮	吨	4.739
	治理	资产总额	亿元
营业收入		亿元	150.65
利润总额		亿元	3.72

维度	指标	单位	2025 年数据	
社会	研发投入	万元	150003	
	研发投入占营业收入比例	%	9.96	
	乡村振兴投入	万元	592.07	
	员工培训支出金额	万元	675.82	
	员工培训覆盖率	%	100	
	接受反商业贿赂及反贪污培训	董事会参与培训占比	%	100
		管理层参与培训占比	%	100
	员工流失率 (剔除适龄退休)	%	5.47	
	员工性别结构	女性	人	4071
		男性	人	6925
	员工学历结构	硕士研究生及以上	人	2341
		大学本科	人	6166
		大专及以下	人	2489
	员工年龄结构	30 岁及以下	人	1667
		31-40 岁	人	4839
41-50 岁		人	3255	
51 岁及以上		人	1235	

注：1) 温室气体排放量统计口径与公司年报范围一致，参照国际通用标准《GHG protocol：企业核算和报告标准》进行核算
 2) 研发投入包含深圳中核和中核核信 2 家托管单位
 3) 有害废弃物、无害废弃物、废气污染物、废水污染物统计口径为同方威视、同方工业以及同方能源下属企业友谊热力，其中无害废弃物主要来源于友谊热力燃煤产生的煤渣，废水污染物主要来源于淮安水务污水处理厂外排水

指标索引

	议题名称	对应条款	报告相应章节名称
环境	应对气候变化	第二十一条至第二十八条	绿色同方 厚植生态之柱 - 应对气候变化
	污染物排放	第三十条	绿色同方 厚植生态之柱 - 强化环境治理
	废弃物处理	第三十一条	绿色同方 厚植生态之柱 - 强化环境治理
	生态系统和生物多样性保护	第三十二条	绿色同方 厚植生态之柱 - 强化环境治理
	环境合规管理	第三十三条	绿色同方 厚植生态之柱 - 强化环境治理
	能源利用	第三十五条	绿色同方 厚植生态之柱 - 应对气候变化
	水资源利用	第三十六条	绿色同方 厚植生态之柱 - 强化环境治理
	循环经济	第三十七条	绿色同方 厚植生态之柱 - 应对气候变化
社会	乡村振兴	第三十九条	责任同方 情系民生之祉 - 助力乡村振兴
	社会贡献	第四十条	责任同方 情系民生之祉 - 深耕社会公益
	创新驱动	第四十二条	科技同方 引领创新之先 - 完善科研管理、聚焦技术攻关
	科技伦理	第四十三条	专题：致力于打造数智技术与核技术创新融合的高科技企业
	供应链安全	第四十五条	品质同方 夯实立业之根 - 完善供应链管控
	平等对待中小企业	第四十六条	品质同方 夯实立业之根 - 完善供应链管控
	产品和服务安全与质量	第四十七条	品质同方 夯实立业之根 - 夯实安全根基、严守品质底线、提升服务质量
	数据安全与客户隐私保护	第四十八条	品质同方 夯实立业之根 - 夯实安全根基、提升服务质量
治理	员工	第五十条	幸福同方 守护逐梦之路 - 保障员工权益、守护职业健康、助力员工成长、关爱员工身心
	尽职调查	第五十二条	发展同方 稳固治理之本 - 筑牢风险屏障
	利益相关方沟通	第五十三条	可持续发展管理
	反商业贿赂及反贪污	第五十五条	发展同方 稳固治理之本 - 筑牢风险屏障
	反不正当竞争	第五十六条	发展同方 稳固治理之本 - 筑牢风险屏障

意见反馈

尊敬的读者：

您好！非常感谢您阅读本报告，为持续改进同方股份 ESG 工作，提高公司可持续发展水平，我们真诚地邀请您对本报告作出客观评价，希望能收到您宝贵的意见和建议，我们会虚心听取，持续改进。您可以通过以下方式，将您的想法反馈给我们。

地址：北京市海淀区王庄路 1 号清华同方科技广场 A 座 邮箱：thtfdq@thtf.com.cn
 联系电话：010-82399988 邮编：100083

选择题（请在相应位置打√）

1. 本报告全面、准确地反映了公司对经济、社会、环境的重大影响。

很好 较好 一般 较差 很差

2. 本报告对利益相关方所关心问题的回应和披露。

很好 较好 一般 较差 很差

3. 本报告披露的信息、指标、数据清晰、准确、完整。

很好 较好 一般 较差 很差

4. 本报告的可读性，即报告的逻辑主线、内容设计、语言文字和版式设计。

很好 较好 一般 较差 很差

开放性问题

1. 您认为本报告最让您满意的方面是什么？

2. 您认为还有哪些您需要了解的信息在本报告中没有反映？

3. 您对我们今后发布 ESG 报告有何建议？



地址:北京市海淀区王庄路1号清华同方科技广场A座

邮编:100083

电话:010-82399988