

证券代码：600243

证券简称：*ST 海华

公告编号：临 2026-046

青海华鼎实业股份有限公司关于对上海证券交易所《关于公司业绩预告有关事项的监管工作函》的公告

本公司董事会及全体董事保证本公告内容不存在任何虚假记载、误导性陈述或者重大遗漏，并对其内容的真实性、准确性和完整性承担法律责任。

青海华鼎实业股份有限公司（下称：“青海华鼎”或“公司”）于 2026 年 4 月 21 日收到上海证券交易所下发的《关于青海华鼎业绩预告有关事项的监管工作函》（上证公函【2026】0659 号）（以下简称：“《工作函》”），现就《工作函》中的有关问题回复如下：

一、关于公司加气业务开展情况

2025 年 12 月 31 日，公司聘任鹏盛会计师事务所为 2025 年度年审会计师事务所，目前已辞任。据了解，采购方面，公司加气站过磅单显示的采购量与送货单存在不一致的情况。销售方面，公司仅有手工台账且登记不完整，未能获取全部车牌信息，公司销售价格调整频繁，也未形成书面记录，难以通过审计程序确认成本收入真实性、准确性。2026 年 2 月，公司聘任中瑞诚会计师事务所为新任年审会计师。

请公司结合上述情况，说明相关业务的内部控制是否存在重大缺陷，公司对前述事项的整改完善情况，相关资料补齐及核查落实情况，充分说明相关业务会计核算是否真实、准确。

请中瑞诚会计师事务所加强与前任审计机构的沟通，对上述问题逐一核验，获得充分、恰当的审计证据，就内部控制是否存在重大缺陷、收入确认合规性等情况审慎发表审计意见。

【公司回复】

公司控股子公司茫崖源鑫能源有限公司（下称：“茫崖源鑫”）和茫崖源鑫全资子公司巴州鲁新鼎盛燃气有限公司（下称：“巴州鲁新”）均运营加气业务，具体情况如下：

1、加气业务的运营模式：

LNG 业务经营模式：公司向供应商采购 LNG，由供应商或公司委托运输车辆送货到公司加气站，在加气站卸液区卸液到加气站自有的储气罐中，之后公司再通过储气罐给车辆加气。

CNG 业务经营模式：供方通过天然气管道或车辆运输，将天然气输（运）送到公司加气站，加气站对天然气进行过滤、干燥、增压，之后储存在加气站自有的站用储气瓶组中。储气瓶组连接到加气机，加气机再给过路车辆进行加气。

2、加气业务的定价机制：茫崖源鑫采购的 CNG 为管道天然气，采购价格根据发改委物价局文件执行，销售价格方面，政府规定 CNG 的销售最高价，在不超过最高价情况下，由公司决定以何种价格进行销售，即公司可自主决定 CNG 销售价格并承担价格波动风险。巴州鲁新 CNG 采购来自井口回收天然气和 LNG 汽化天然气，采用随行就市，公司自主根据市场的变化制定销售价格。公司加气站的挂牌价格依据公司《价格调整制度》，根据采购成本、运输费用、运营成本、周边 70 公里范围内同类型加气站价格、过路车流量及周边供需关系等因素进行调整，公司可自主决定 LNG 的销售价格以及不超过政府规定的 CNG 销售价格并承担价格波动风险。

公司茫崖源鑫加气站 2025 年 LNG 共调价 51 次，每天随行就市及依据《价格调整制度》最多调价 1 次，其余时间不调价。茫崖源鑫加气站 2025 年 CNG 无调价。

公司巴州鲁新加气站 2025 年 8-12 月（自合并日起计算）LNG 共调价 14 次，每天随行就市及依据《价格调整制度》最多调价 1 次，其余时间不调价。巴州鲁新加气站 2025 年 8-12 月 CNG 共调价 5 次，每天随行就市及依据《价格调整制度》最多调价 1 次，其余时间不调价。

3、加气业务的盈利模式：LNG 和 CNG 的采购价格与 LNG 和 CNG 的销售价格差额。

4、加气业务的获客方式：一是公司与加气平台类客户合作，平台将其合作物流公司的车辆引流至公司加气站加气，公司本年合作的平台主要为气运加、宝兑通、高灯，除公司合作的平台外也有其他很多类似平台。二是公司签约的固定运输公司及车队；三是零散的货运车。加气站属于天然气终端零售领域，在车用

燃气市场，终端消费者普遍以价格为导向，在同等质量的天然气市场其价格的优势决定获客的数量，同时决定加气站营业收入的增减。

5、加气业务收入的确认情况：公司主要根据加气机/加油机流量计对应的加气/加油小票（加注机由市场监督管理部门检定合格并施加检定铅封后方可启用，小票中主要显示加注时间、加注量、单价、金额）、各种收款方式的收款凭据及实际收款金额等原始凭证确认收入。参照同行业、其他公司加气站及公司周边加气站的惯例，公司确认收入不以加气车辆车牌号及司机信息作为必要的依据。

6、加气业务的采购情况：采购主要根据采购磅单（磅单中主要包含出厂时间、运输车辆车牌、出厂重量、发货单位、承运单位、实际收货单位、到站时间、到站重量等信息）、天然气管道流量读数、供应商对账单、付款凭证等的原始凭证进行采购入账及结转成本。其中，根据采购合同约定以及行规，一是采购和卸载 LNG 时称重计量单（过磅单）净重存在不一致的情形：由于运输、卸载等过程中的放散、泄漏、卸载不净等自然损耗情况不可避免，采购 LNG 出厂磅单中的重量与实际到站卸载的重量如果偏差小于 ± 100 公斤（根据不同时期价格对应价格最大约 ± 400 元）属于正常损耗，公司按出厂磅单的重量与供应商进行结算，如果偏差大于 ± 100 公斤，则由供应商或公司按超出部分承担少卸或多卸的 LNG 成本，公司 2025 年度所采购 LNG 偏差大于 ± 100 公斤的次数约为总采购次数的 1%（2025 年约为 1020 次，偏差大于 ± 100 公斤的次数为 9 次，偏差绝对值最大 60 公斤（不考虑 ± 100 公斤），其中偏差小于-100 公斤的次数为 5 次，公司少承担采购成本合计约 200 元；偏差大于 100 公斤的次数为 4 次，公司多承担采购成本合计约 700 元），偏差大于 ± 100 公斤的情况为极小概率事件，偏差金额占公司 2025 年度总 LNG 采购金额比例极小。二是存在采购称重计量单（过磅单）中原收货单位和实际收货单位不一致的情形：公司的采购磅单中发货单位为各 LNG 液化工厂，收货单位一般为公司的加气站。由于茫崖源鑫和巴州鲁新加气站位于青海海西和新疆塔克拉玛干沙漠旁，地处偏远，从各 LNG 液化工厂到公司加气站的路途中会出现大雪、沙尘暴等极端天气现象或其他客观因素而导致封路，影响公司 LNG 的及时供应。为保证加气站 LNG 不断供和货运车辆的正常出行，出现或预计出现上述情况时，公司会向长期合作的天然气商贸公司临时购买其在途的能及时确保运输到公司加气站的 LNG，在此情况下，商贸公司将作为

公司的供应商与公司进行结算，而其运抵公司加气站的 LNG 出厂磅单中收货单位会出现与公司不一致的情况。公司收到该磅单后会将公司加气站名称写于磅单上，以此作为公司是实际收货单位的依据，LNG 磅单都是一式多联的针打格式，公司收取上述磅单的其中一联作为采购入库依据，商贸公司收取其中一联作为其销售依据，后续公司再定期与该等天然气商贸公司进行结算。公司 2025 年度向上述商贸公司采购 LNG 的次数为 141 次，占 2025 年度采购总次数的 13.82%，采购金额约为总采购额的 20%。

7、相关资料的核查情况：公司核查了业务开展过程中合同、业务单据、付款凭证、资金流向等原始凭证，未发现影响收入确认准确性的原始凭证完整性缺失情况，相关业务会计核算真实、准确。未发现相关业务的内部控制存在重大缺陷，但随着后续的经营情况的变化，相关业务主体将根据相关内部控制制度的规定，持续的完善内部控制制度和流程并落实到位。

综上，公司加气相关业务的内部控制不存在重大缺陷，未发现影响收入确认准确性的原始凭证完整性缺失情况，相关业务会计核算真实、准确。

【会计师回复】

1、公司加气站过磅单显示的采购量与送货单存在不一致的情况。

经项目组核查，加气站采购 LNG，存在 LNG 液化厂出厂时称重与加气站称重时不一致的情况，主要是由于 LNG 运输、卸载等过程中的放散、泄漏、卸载不净等自然损耗所致，按照行业惯例及公司采购合同约定：公司采购 LNG 出厂磅单中的重量与实际到站卸载的重量如果偏差小于±100 公斤属于正常损耗，公司按出厂磅单的重量与供应商进行结算，如果偏差大于±100 公斤，则由供应商或公司按超出部分承担少卸或多卸的 LNG 成本。经核查采购合同、过磅单、发票、对账单、付款凭证以及运输发票等，未发现公司 LNG 采购异常的情况。

2、公司仅有手工台账且登记不完整，未能获取全部车牌信息，公司销售价格调整频繁，也未形成书面记录，难以通过审计程序确认成本收入真实性、准确性。

公司加气站业务属于危化品经营的特殊零售行业，通过加气（油）枪向司机

加气、加油。公司加气站运营过程中，每天进行交接班时，将加气（油）机当天销售情况以及收款情况登记至销售日（月）报，并与加气站零售管理系统加注记录进行核对一致，保证销售的真实、准确、完整。首先，项目组对加气站零售管理系统加注记录进行了检查、分析，并与销售日（月）报记录进行了核对，未发现异常。同时项目组还结合公司销售收款情况以及视频监控记录检查等，对销售收入的真实性进行了核查，均未发现异常。其次，项目组对周边加气站进行了访谈，周边加气站均不将充前检查记录（即车牌信息或气瓶信息）与加气站收入挂钩，符合行业惯例。

由于加气站业务竞争较为激烈，且客户（司机）对 LNG 的价格较为敏感，因此，各加气站均按照市场化原则，在政府规定价格范围内，随行就市及时进行调整，并尽可能简化价格调整流程，以适应市场需要。公司 LNG 价格按照行业惯例及公司《价格调整制度》进行调整，不存在一天多次调整价格的情况。

综上所述，针对公司加气站采购业务，项目组核查了加气站采购合同、过磅单、发票、对账单、付款凭证以及运输发票等，加气站 LNG 采购成本真实、准确；针对加气站销售情况，项目组核查了销售日（月）报记录、零售管理系统加注记录、收款情况以及视频监控记录等，并结合加气站采购情况等，项目组认为公司加气站销售收入真实、准确，不存在虚增销售收入的情况，也未发现内部控制存在重大缺陷的情况。

本所于 2026 年 2 月 25 日承接青海华鼎 2025 年度审计业务之前，便积极与立信会计师事务所和鹏盛会计师事务所等前任审计机构进行沟通，立信会计师事务所和鹏盛会计师事务所分别于 2026 年 2 月 3 日、2026 年 2 月 4 日回复本所：未发现公司管理层存在正直和诚信方面的问题，与公司管理层在重大会计、审计等问题暂未出现重大意见分歧，未发现该公司管理层舞弊、违反法律法规行为以及值得关注的内部控制缺陷。

二、关于湖南青晔营业收入扣除事项

公司及年审会计师提供的材料显示，公司全资子公司湖南青晔机械设备有限责任公司（以下简称湖南青晔）为公司 2025 年 8 月新设立的公司，8-12 月份

实现 3,076 万元收入。公司外协加工占比高，即主要依赖对外采购生产工序和劳务完成订单交付，外协占比高达 92.2%，不符合行业惯例；公司对该业务投入较少，截止 2025 年末，固定资产总额仅为 344.95 万元，且为 2025 年四季度陆续购入，生产人员数量仅为 7 人；公司高度依赖第一大客户，公司 2025-2026 主要客户均为湖南星邦机械设备有限公司（以下简称星邦机械），销售占比分别为 84%和 100%，并向其租赁场地用于生产经营，公司供应商同时也是星邦机械的供应商。据了解，公司存在供应商的选择需经客户认可的情形。

请公司：（1）结合湖南青晔外协占比高、固定资产投入少、租赁客户场地、公司供应商也是客户的供应商且需经客户认可，说明星邦机械选择公司作为供应商的商业合理性，公司相关业务是否具备商业实质；（2）结合湖南青晔生产工序及人员高度依赖外部的情况，说明湖南青晔 2025 年度是否具备完整的投入、加工处理过程和产出能力；（3）鉴于公司固定资产规模较小，且与收入规模不匹配，与现有业务关联度不大，公司产品整体毛利率仅为 5%，说明湖南青晔在相关业务链条中的具体作用，是否提供了重大整合服务，是否实现产品价值提升；（4）结合公司对客户及供应商均存在重大依赖等情况，说明相关业务是否形成稳定业务模式；（5）结合前述问题，说明湖南青晔营业收入是否属于《上海证券交易所上市公司自律监管指南第 2 号——业务办理》附件第七号《财务类退市指标：营业收入扣除》（以下简称《营收扣除指南》）应当予以扣除的情形；（6）结合前述问题并严格对照《企业会计准则》中主要责任人与代理人的判断标准，说明公司采用总额法确认收入依据及合理性。

请年审会计师结合上述问题，并严格对照《营收扣除指南》相关认定标准，说明湖南青晔营业收入确认合规性以及是否存在应予以营收扣除的情形。

（1）结合湖南青晔外协占比高、固定资产投入少、租赁客户场地、公司供应商也是客户的供应商且需经客户认可，说明星邦机械选择公司作为供应商的商业合理性，公司相关业务是否具备商业实质

【公司回复】

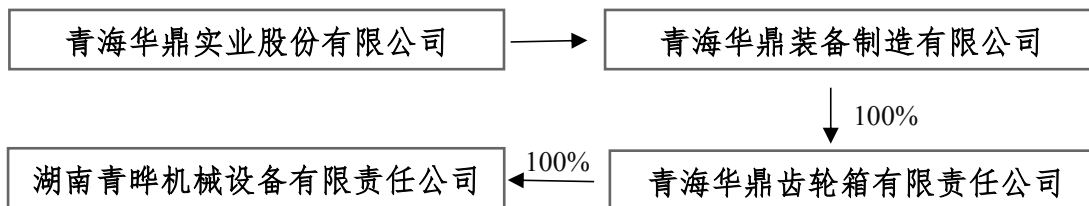
湖南青晔机械设备有限责任公司（以下简称“湖南青晔”）成立于 2025 年 8 月 5 日，2025 年主要从事结构件等金属制品加工生产和销售。

一、湖南青晔基本情况

(一) 工商登记信息

公司名称	湖南青晔机械设备有限责任公司
统一社会信用代码	91430182MAEQJ7BF1F
法定代表人	冯刚
登记状态	存续(在营、开业、在册)
成立日期	2025-08-05
注册资本	1,000.00万元
实缴资本	1,000.00万元
企业类型	有限责任公司(非自然人投资或控股的法人独资)
营业期限	2025-08-05至无固定期限
注册地址	湖南省长沙市宁乡经济技术开发区六度庵村七组(夏铎铺机械工业园内)
经营范围	一般项目: 齿轮及齿轮减、变速箱制造; 金属结构制造; 金属结构销售; 金属制品销售; 通用零部件制造; 机床功能部件及附件制造; 机械零件、零部件加工; 汽车零部件及配件制造; 铁路机车车辆配件制造; 高品质特种钢铁材料销售; 通用设备修理; 租赁服务(不含许可类租赁服务); 机械设备租赁; 金属表面处理及热处理加工; 金属切削加工服务; 轴承、齿轮和传动部件制造; 矿山机械制造; 建筑工程用机械制造; 隧道施工专用机械制造; 环境保护专用设备制造; 金属材料销售; 机械设备销售; 数控机床销售; 机械零件、零部件销售; 农业机械销售; 矿山机械销售; 紧固件销售; 密封件销售; 高铁设备、配件销售; 齿轮及齿轮减、变速箱销售; 铁路机车车辆配件销售; 轴承、齿轮和传动部件销售; 隧道施工专用机械销售; 非居住房地产租赁; 仓储设备租赁服务; 货物进出口; 技术进出口; 进出口代理(除依法须经批准的项目外, 自主开展法律法规未禁止、未限制的经营活动)

(二) 股权结构



(三) 主要产品及其应用领域

2025 年公司主要生产结构件等产品, 具体情况如下:

产品名称	产品功能	产品用途
支腿	高空作业平台作业时, 固定支腿伸出, 将整机重量通过副车架传递到地面, 支撑起整车。同时, 它还能适应不同地面状况, 可单独调节高度, 确保平台处于水平状态, 有效防止平台倾斜或侧翻, 保障作业过程中的稳定性与安全性	主要应用于高空作业车, 主要用于支撑平台并保持其稳定
转台	转台一端与车轮的轮毂连接, 另一端与底盘浮动桥驱动连接, 通过销轴等传动装置传递径向负荷或径向和轴向同时作用的联合负荷, 实现车轮转向。它	主要应用于高空作业平台和高空作业车, 主要用于实现转向功

产品名称	产品功能	产品用途
	可减少转向连接架和底盘浮动桥之间的摩擦，降低转向盘和浮动桥铰接耳板在作业过程中的变形，延长部件使用寿命，还能通过调整垫片厚度等方式调节部件间间隙，提高转向的灵敏度和精准度	能并保障转向系统稳定可靠运行

（四）湖南青晔设立情况

1、湖南青晔成立目的

青海华鼎作为国内老牌机床、工程齿轮（箱）和电梯安全件等产品生产制造企业，2017年以前，青海华鼎以“金属加工机械制造行业”企业曾多次入选中国机械工业企业管理协会发布的“中国机械企业500强”，青海华鼎在金属制品加工领域以机床及其相关零部件设计、生产技术为核心，熟练掌握浇铸、锻造、轧制，车削、铣削、磨削等切削加工和电火花、激光加工等多种技术，具备丰富的金属制品加工经验和较强的金属制品加工能力。

2018年，青海华鼎所在机床行业受机床工具行业市场需求不景气的背景影响，中低端产能过剩与中高端需求增长的结构矛盾凸显，机床企业之间的竞争日趋激烈，同时，因青海华鼎生产机床主要经营地位于青海地区，采购和销售两头在外，无形中增加了生产成本，致使青海华鼎产品竞争力日趋下降，自2018年起青海华鼎一直在致力于原有业务转型和寻找新的业务增长点发力。

根据青海华鼎“走出去”并寻找具有地理优势和工业配套的地域进行再生产的计划，青海华鼎管理层成立了华鼎齿轮箱寻求合作及搬迁调研工作组，并对山东、湖北、湖南等地多次展开市场调研。湖南，特别是以长沙为核心的长株潭地区，在中国乃至全球的机械加工领域（特别是工程机械细分行业）占据着举足轻重的地位，被誉为“中国工程机械之都”和“世界工程机械之都”之一，湖南培育了5家“全球工程机械50强”企业，包括三一重工股份有限公司（以下简称“三一重工”）、中联重科股份有限公司（以下简称“中联重科”）、中国铁建重工集团股份有限公司、山河智能装备股份有限公司和湖南星邦智能装备股份有限公司（以下简称“星邦智能”）。上述企业是行业的“王牌”，在各自领域拥有全球领先的技术和产品。同时，湖南拥有工程机械上下游企业上千家，产业集群效应明显，从主机制造到核心零部件形成了完整的产业链。

青海华鼎基于有利于快速响应、拓展客户和产业配套等方面综合考虑，最终

决定成立湖南青晔作为“走出去”的第一步。

2、湖南青晔业务规划

2021年青海华鼎齿轮箱有限责任公司（以下简称“华鼎齿轮箱”）完成“高空救援车作业臂回转机构的研发与生产”项目，根据西宁市科技创新促进中心（系西宁市科学技术局下属事业单位）出具的《科学技术成果评价证书》（宁科评字〔2021〕第31号），专家委员会同意通过成果评价，研究水平达到国内领先。建议做好产品后续技术推广工作。

星邦智能作为专业从事高空作业平台的研发、生产、销售和服务的公司，荣登 International Construction 杂志“2024 全球工程机械制造商 50 强”榜单。根据 ACCESS INTERNATIONAL 发布的全球高空作业平台制造商排名，星邦智能位居全球第 9 名。星邦智能主要产品为直臂式、曲臂式、剪叉式、蜘蛛式、套筒式、桅柱式、车载式七大系列高空作业平台，市场地位突出，结构件作为其产品主要零配件之一，公司具有相关产品的生产制造能力。青海华鼎选择湖南长沙作为湖南青晔主要生产经营地后，湖南青晔选择以星邦智能体系内公司湖南星邦机械制造有限公司（以下简称“星邦机械”）为主要客户，能够更好地实现快速响应和质量控制，有利于业务开展和产业落地。湖南青晔逐步开拓更多潜在客户和产品型号，致力于成为行业内金属制品生产加工的专业第三方公司。

二、外协占比情况

（一）2025 年湖南青晔营业成本构成

2025 年湖南青晔营业成本构成情况如下：

单位：万元

项目	金额	占比	备注
直接材料	2,122.25	73.24%	
直接人工	364.92	12.59%	
其中：劳务薪酬	355.01	12.25%	外协
自有员工薪酬	9.91	0.34%	
制造费用	410.57	14.17%	
其中：工序机加	333.29	11.50%	外协
折旧费	1.39	0.05%	
机物料消耗	24.39	0.84%	
低值易耗品	6.68	0.23%	
租赁费	34.98	1.21%	

项目	金额	占比	备注
修理费	9.84	0.34%	
合计	2,897.74	100.00%	

（二）湖南青晔采用外协加工模式的商业合理性

在过去近三十年，青海华鼎从事装备制造一直采用重资产投入模式，致使青海华鼎承担的折旧摊销和期间费用较大，而且资产利用率较低，长期处于亏损状态。基于此历史经验基础上，青海华鼎适应现代企业运营模式，在后续新产品、新业务开展过程中，逐步改变了过去一步到位的重资产投入模式。

2025年8月，湖南青晔业务尚处于初创期，湖南青晔采取“边生产边投入”的模式，将部分加工工序外包有利于提高生产效率，降低前期固定资产和人员投入，在湖南青晔业务稳步推进的同时降低试错风险。

经公开信息查询，上市公司外协占比较大的案例如下：

公司简称	证券代码	主要产品	外协情况
瑞晨环保	301273	公司主营业务为高效节能设备的研发、设计、生产和销售，主营产品为高效节能离心风机、高效节能离心水泵等节能类产品	公司经营活动中外协加工比例较高，报告期内，公司外协采购金额占当期采购总额的比重分别为55.60%、57.14%和53.83%
绿联科技	301606	公司主要从事3C消费电子产品的研发、设计、生产及销售，致力于为用户提供全方位数码解决方案，产品主要涵盖传输类、音视频类、充电类、移动周边类、存储类五大系列	公司采取以外协生产为主，自主生产为辅的模式
艾森股份	688720	发行人主要从事电子化学品的研发、生产和销售业务	报告期内，公司主营业务收入自产产品占比分别为40.52%、41.48%、40.31%和48.15%，其余为外协和外购产品

注：根据绿联科技《首次公开发行股票并在创业板上市申请文件的审核问询函的回复》，绿联科技五家可比公司中，Belkin无公开资料；安克创新（Anker）外协为主，无自主工厂；公牛集团（Bull）自主生产为主；海能实业（Ce-link）自主生产为主；品胜电子（Pisen）以自主生产为基础、灵活结合外协生产。

湖南青晔金属加工工艺的核心技术主要体现在结构件图纸细化、焊接和金属切削，虽然在工序机加和焊接环节使用外协加工占比较大，但湖南青晔攻克了图纸工艺与现场焊接两者结合的核心壁垒，外协厂商按照湖南青晔技术图纸参数和技术要求进行加工，相关产品生产工艺设计、质量检测、原材料采购等核心环节均由湖南青晔负责，同时，在湖南青晔所在地可选择的外协加工厂商较多，可替代性较强。

金属结构件是以金属为主要材料制成的，用于构成工程实体或设备骨架的承力构件，广泛应用于建筑、机械、汽车、能源等多个工业领域。湖南青晔生产的金属结构件主要用于工程机械领域，属于金属结构件行业。因此，从金属结构件行业角度选取同行业上市公司。经查阅公开信息，湖南青晔同行业上市公司为鸿路钢构（证券代码：002541）、精工钢构（证券代码：600496）和杭萧钢构（证券代码：600477）。根据杭萧钢构公开披露信息，杭萧钢构存在劳务外包模式，湖南青晔选择劳务外包模式与同行业上市公司中的杭萧钢构一致。

综上所述，外协加工产品的生产过程不涉及湖南青晔的核心工艺，湖南青晔对外协厂商不存在重大依赖的情况，湖南青晔采用外协加工模式具有商业合理性。

三、固定资产投入情况

截至 2026 年 3 月 31 日，湖南青晔机器设备具体情况如下：

单位：元；台

资产名称	账面原值	数量	主要功能	具体生产环节	是否为2026年新增设备
3吨手动档柴油叉车	46,017.70	1	物料转运	叉物料	否
L型转台焊接变位机	147,787.61	1	焊接翻转	翻转工件	否
L型转台焊接变位机	147,787.61	1	焊接翻转	翻转工件	否
焊机	27,876.11	1	钢材焊接	焊接各种钢构	否
焊机	27,876.11	1	钢材焊接	焊接各种钢构	否
焊机	27,876.10	1	钢材焊接	焊接各种钢构	否
焊机	27,876.10	1	钢材焊接	焊接各种钢构	否
3.8吨手动档柴油叉车	50,442.48	1	物料转运	叉物料	否
全数字脉冲NIG/MAG焊机	27,876.10	1	钢材焊接	焊接各种钢构	否
全数字脉冲NIG/MAG焊机	27,876.10	1	钢材焊接	焊接各种钢构	否
全数字脉冲NIG/MAG焊机	27,876.10	1	钢材焊接	焊接各种钢构	否
全数字脉冲NIG/MAG焊机	27,876.10	1	钢材焊接	焊接各种钢构	否
全数字脉冲NIG/MAG焊机	27,876.10	1	钢材焊接	焊接各种钢构	否
全数字脉冲NIG/MAG焊机	27,876.14	1	钢材焊接	焊接各种钢构	否
永磁变频螺杆空压机	10,619.47	1	提供压缩空气	用压缩空气	否
常温风冷型冷干机	2,212.39	1	冷却焊接点	焊后冷却	否
焊机	14,867.26	1	钢材焊接	焊接各种钢构	否
焊机	14,867.25	1	钢材焊接	焊接各种钢构	否

资产名称	账面原值	数量	主要功能	具体生产环节	是否为2026年新增设备
焊机	6,991.15	1	钢材焊接	焊接各种钢构	否
焊机	6,991.15	1	钢材焊接	焊接各种钢构	否
焊机	6,991.15	1	钢材焊接	焊接各种钢构	否
焊机	6,991.15	1	钢材焊接	焊接各种钢构	否
焊机	6,991.15	1	钢材焊接	焊接各种钢构	否
焊机	6,991.15	1	钢材焊接	焊接各种钢构	否
储气罐	1,592.92	1	存储压缩空气	清洁	否
初过滤器	265.49	1	过滤风尘	清洁	否
初过滤器	265.49	1	过滤风尘	清洁	否
初过滤器	265.48	1	过滤风尘	清洁	否
吸盘	1,805.31	1	吊装材料	材料转运	否
吸盘	1,805.31	1	吊装材料	材料转运	否
吸盘	3,398.23	1	吊装材料	材料转运	否
吸盘	3,398.23	1	吊装材料	材料转运	否
吸盘	14,867.26	1	吊装材料	材料转运	否
全数字脉冲焊机	27,876.10	1	钢材焊接	焊接各种钢构	否
全数字脉冲焊机	27,876.10	1	钢材焊接	焊接各种钢构	否
全数字脉冲焊机	27,876.10	1	钢材焊接	焊接各种钢构	否
全数字脉冲焊机	27,876.12	1	钢材焊接	焊接各种钢构	否
电动单梁起重机	34,690.26	1	吊装材料	货物吊装	否
电动单梁起重机	34,690.27	1	吊装材料	货物吊装	否
龙门加工中心	1,487,831.33	1	机械加工	钢材钻孔攻丝铣面	否
焊机	1,150.44	1	钢材焊接	焊接各种钢构	否
焊机	6,991.15	1	钢材焊接	焊接各种钢构	否
焊机	6,996.15	1	钢材焊接	钻孔攻丝机械加工	否
攻丝机	3,628.32	1	机械加工	攻丝机械加工	否
火花机	7,522.12	1	热加工	取断丝锥等	否
打标机	6,017.70	1	打标记	作标识	否
焊机	6,991.15	1	钢材焊接	焊接各种钢构	否
焊机	6,991.15	1	钢材焊接	焊接各种钢构	否
摇臂钻	35,265.48	1	机械加工	钻孔攻丝机械加工	否
摇臂钻	35,265.49	1	机械加工	钻孔攻丝机械加工	否
摇臂钻	14,070.80	1	机械加工	钻孔攻丝机械加工	否
重型高速数控钻铣床	390,973.45	1	机械加工	铣面钻孔机械加工	否
立式加工中心	245,132.74	1	机械加工	铣面钻孔机械加工	否
自行走式铣边机	49,557.52	1	机械加工	铣面钻孔机械加工	否
工装平台	2,212.38	1	焊接工装	用于钢材焊接定位	否
工装平台	2,212.39	1	焊接工装	用于钢材焊接定位	否
工装平台	11,504.42	1	焊接工装	用于钢材焊接定位	否
智能数控伺服攻丝机	7,787.61	1	机械加工	各类零件攻丝	否
起重机	23,008.85	1	吊运货物	货物吊装	否

资产名称	账面原值	数量	主要功能	具体生产环节	是否为2026年新增设备
起重机	23,008.85	1	吊运货物	货物吊装	否
全数字脉冲MIG/MAG焊机	27,876.10	1	钢材焊接	焊接各种钢构	否
全数字脉冲MIG/MAG焊机	27,876.10	1	钢材焊接	焊接各种钢构	否
全数字脉冲MIG/MAG焊机	27,876.11	1	钢材焊接	焊接各种钢构	否
全数字脉冲MIG/MAG焊机	27,876.11	1	钢材焊接	焊接各种钢构	否
小计	3,449,482.31				
立式加工中心	157,690.85	1	机械加工	钢材钻孔攻丝铣面	是
磁粉探伤仪	6,814.16	1	原材料产品检测	机加产品完工检测	是
磁粉探伤仪	6,814.16	1	原材料产品检测	机加产品完工检测	是
打标机	6,017.70	1	打印标识	做标识	是
2026年新增设备小计	177,336.87				
合计	3,626,819.18				

截至2026年3月31日，湖南青晔机器设备情况不存在重大变化。

四、租赁客户场地

(一) 房屋租赁情况

湖南青晔选择生产办公场地时，主要以与主要客户星邦机械就近为原则，同时考虑场地面积、租金等因素，目前湖南青晔租赁两块场地（间距2公里左右），具体情况如下：

承租方	出租方	租赁地址	租赁面积	租金 (含税单价)	合同期限	截至2026年3月31日的履行情况
湖南青晔	宁乡市天诚包装有限公司	湖南省长沙市宁乡经济技术开发区六度庵村七组（夏铎铺机械工业园区）	标准厂房2,488平方米； 物料车间1,150平方米； 办公场所280平方米	标准厂房23.59元/平方米/月； 物料车间18.00元/平方米/月； 办公场所18.00元/平方米/月	2025-09-01 至 2028-08-31	正在履行
湖南青晔	湖南鼎晟智控科技有限公司	湖南省长沙市宁乡经济技术开发区夏铎铺镇金洲南路354号	标准厂房4,200平方米	标准厂房23.50元/平方米/月	2025-09-16 至 2028-09-30	正在履行

注：湖南青晔两块租赁房屋在租赁期间分别承担管理费15,000元/年、卫生费15,000元/年和门卫费25,000元/年。

湖南青晔租赁房屋均系独栋建筑，能够从物理上划分生产办公区域，具有独

立性。

（二）向客户或其关联方租赁场地情况

1、租赁宁乡市天诚包装有限公司（以下简称“天诚包装”）场地

天诚包装系湖南青晔主要客户星邦机械关联方。湖南青晔租赁天诚包装场地主要从场地位置、面积和租金等方面考虑，湖南青晔向天诚包装租赁厂房距离星邦机械不到 500 米，能够节省湖南青晔运输成本，达到快速响应的目的，因此，湖南青晔租赁天诚包装场地作为生产办公场地具有合理性。

星邦机械独立选择供应商，对供应商重点关注产品质量，因此，湖南青晔获取星邦机械业务订单与湖南青晔租赁星邦机械关联方场地无必然联系。

2、租赁湖南鼎晟智控科技有限公司（以下简称“湖南鼎晟”）场地

湖南青晔租赁湖南鼎晟场地主要从场地位置、面积和租金等方面考虑，湖南鼎晟厂房距离湖南青晔租赁天诚包装仓库 2 公里左右，能够节省湖南青晔运输成本，达到快速响应的目的，因此，湖南青晔租赁湖南鼎晟场地作为生产场地具有合理性。

湖南鼎晟主要生产配重箱等结构件产品，客户主要为星邦智能。2025 年 8 月，湖南青晔在前期商谈租房事宜过程中得知湖南鼎晟因扩大产能计划搬迁厂房，此时湖南鼎晟有部分订单受产能限制需交由外部第三方生产，经湖南青晔与湖南鼎晟洽谈和技术交流，湖南青晔承接其部分配重箱壳体业务订单。此业务由湖南青晔与湖南鼎晟签订合同，并由湖南青晔自主生产并完成向湖南鼎晟交付，因此，湖南青晔获取湖南鼎晟业务订单与湖南青晔租赁湖南鼎晟场地无必然联系。

（三）新厂房搬迁情况

根据 2026 年 2 月 22 日《关于青海华鼎齿轮箱及子公司 2026 年规划的专题会议》以及于 2026 年 3 月 20 日由长沙宁乡市国家级经济技术开发区宁乡经开区管委会召开的湖南青晔机械项目调度会议的精神，结合湖南青晔与现有客户和潜在客户的沟通情况，湖南青晔预计 2026 年业务量将呈现增长趋势，目前湖南青晔现有实际生产场地分别位于间隔 2 公里左右的两处不同地点，随着业务量增长，由于场地不集中致使湖南青晔在生产组织、人员调配、物料周转、设备管理、

质量管控、安全管理等方面存在一定程度的不便利，且湖南青晔产能已达上限，难以满足后期业务量增长和新客户拓展的需求。同时，场地空间亦限制大吨段高空作业车关键结构件生产工艺的升级迭代，因此，湖南青晔提出了新厂区的需求，湖南青晔重新选择新的办公生产场所具有必要性和合理性。

经湖南青晔多次考察、宁乡市经开区管委会推荐了周边厂房后，综合评估拟选定宁乡高新区先进智能制造产业园的独栋钢结构厂房，地理位置距湖南青晔现主要办公生产场所 1 公里左右，有利于湖南青晔实现快速搬迁保障生产，同时降低综合成本。新厂房搬迁具体进展情况如下：

序号	主要事项	具体情况	具体进展
1	厂房租赁	地址：宁乡经济技术开发区夏铎铺先进储能材料产业园配套基础设施项目一期工程2号栋厂房； 面积：首租厂房面积8,975.33m ² ，预留8,975.33m ² ，办公室375.57m ² ； 出租方：湖南云起城市运营管理有限公司	2026年3月20日宁乡经开区组织召开会议确定将一期工程2号栋厂房预租给湖南青晔，在履行相应审批流程后双方签订租赁合同； 根据双方协商，2026年3月26日湖南青晔支付保证金862,606.08元； 2026年4月17日湖南青晔与湖南云起城市运营管理有限公司签订《租赁合同》
2	厂房施工	施工方：湖南达菱建设有限公司	2026年3月31日签订《安全生产技术服务合同》； 2026年4月1日签订“厂房安装项目专业分包合同”
3	设备采购	采购行车	2026年3月27日签订《起重机械定作专用合同》； 2026年3月27日湖南青晔支付湖南省矿山起重机有限公司设备预付款250,000.00元

目前，湖南青晔正在进行厂房搬迁工作。随着湖南青晔新厂房搬迁、新员工聘用和新产线投入，未来有望降低对外协厂商的依赖程度。

五、湖南青晔供应商也是客户的供应商

（一）湖南青晔主要原材料供应商与湖南青晔及湖南青晔主要客户合作情况

1、合作模式

2025 年湖南青晔主要原材料供应商为湖南精正激光科技有限公司及其关联方（以下简称“湖南精正及其关联方”），具体合作情况如下：

主要供应商名称	主要产品			合作模式		
	向湖南青晔提供产品	向星邦机械提供产品	是否存在差异	与湖南青晔合作模式	与星邦机械合作模式	是否存在差异
精正激光及其关联方	钢材制品	钢材制品和加工	从大类来说系钢材制品，但不同客户对钢材制品在材质、型号、钻孔位置、形状、尺寸等方面会有所差异	包工包料	包工包料/ 包工不包料	根据不同客户需求而定，与湖南青晔目前只存在包工包料的合作模式，与湖南青晔独立开展业务合作，不存在星邦机械指定与湖南青晔合作的情况

2、合作时间

主要供应商名称	合作时间		合作是否持续	
	湖南青晔	星邦机械	湖南青晔	星邦机械
精正激光及其关联方	2025年8月	2020年	是	是

综上所述，2025年湖南青晔主要原材料供应商精正激光及其关联方和湖南青晔主要客户星邦机械同时存在业务合作关系，湖南青晔与精正激光及其关联方独立开展业务合作，不存在由星邦机械指定供应商与湖南青晔合作的情况。截至2026年3月31日，湖南青晔与精正激光及其关联方合作情况不存在重大变化。

(二) 湖南青晔主要劳务供应商与湖南青晔及湖南青晔主要客户合作情况

1、合作模式

2025年湖南青晔主要劳务供应商为湖南巧君机械有限公司及其关联方（以下简称“巧君机械”），具体合作情况如下：

主要供应商名称	主要服务			合作模式		
	向湖南青晔提供服务	向星邦机械提供服务	是否存在差异	与湖南青晔合作模式	与星邦机械合作模式	是否存在差异
巧君机械及其关联方	工序机加和劳务	工序机加和劳务	从大类来说系钢材制品工序机加和劳务，向湖南青晔提供工序机加主要体现为钻孔攻丝，劳务主要体现为铆焊，但不同客户由于加工对象不同，在具体工艺要求等方面会有所差异	提供人和设备	截至2025年12月31日提供人员劳务，在2026年2月提供1台镗床	根据不同客户需求而定，与湖南青晔合作模式主要是提供人和设备，与湖南青晔独立开展业务合作，不存在星邦机械指定与湖南青晔合作的情况

(2) 合作时间

主要供应商名称	合作时间		合作是否持续	
	湖南青晔	星邦机械	湖南青晔	星邦机械
巧君机械及其关联方	2025年8月	2024年	是	是

(3) 工序机加设备和劳务外包人员情况

主要供应商名称	工序机加设备			劳务外包人员		
	向湖南青晔提供的设备	向星邦机械提供的设备	是否存在交叉	向湖南青晔提供的人员	向星邦机械提供的人员	是否存在交叉
巧君机械及其关联方	截至2025年12月31日，2台1814卧加用于湖南青晔不同米数前支腿钻孔、镗孔、攻丝；2台1814卧加用于湖南青晔不同米数后支腿钻孔、镗孔、攻丝；2台1380立加用于湖南青晔不同米数左右转向盘钻孔、镗孔、攻丝，合计6台	截至2025年12月31日，给星邦机械未提供设备；2026年2月给星邦机械提供1台镗床用于星邦机械不同米数上下连杆的镗孔，合计1台	巧君机械及其关联方在工序机加环节提供的设备均放置在湖南青晔生产现场，仅为湖南青晔提供加工服务；给星邦机械提供的设备放置在星邦机械生产现场，仅为星邦机械提供加工服务，不存在设备交叉使用或混同的情况	截至2025年12月31日，向湖南青晔提供铆焊工60人在湖南青晔现场负责不同米数的支腿、转向盘、底架、转台铆焊服务，焊接材料主要使用50焊丝，提供机加劳务18人，合计78人	截至2025年12月31日，向星邦机械提供铆焊工12人在星邦机械现场提供铆焊服务，焊接材料主要使用70焊丝	由于不同客户加工对象不同，在具体工艺要求(如:关键焊丝)等方面会有所差异，不存在人员交叉使用或混同的情况

综上所述，2025年湖南青晔主要劳务供应商巧君机械及其关联方和湖南青晔主要客户星邦机械同时存在业务合作关系，湖南青晔与巧君机械及其关联方独立开展业务合作，不存在由星邦机械指定供应商与湖南青晔合作的情况。截至2026年3月31日，湖南青晔与主要劳务供应商合作情况不存在重大变化。

六、星邦机械选择湖南青晔作为供应商的商业合理性

(一) 星邦机械主营业务

星邦机械系星邦智能全资子公司，主要从事剪叉式高空作业平台结构件的生产与销售，星邦机械经过对青海华鼎所属企业实地考察后，双方达成意向从星邦机械高空作业工程机械结构件部分具体型号展开合作。

星邦机械主要向星邦智能销售剪叉式高空作业平台的叉子、平台和其他部件。星邦智能对于部分关键结构件，包括臂架、叉子等，相关生产主要由星邦智能自主完成，同时根据订单需求情况进行部分外购；对于定制结构件，由星邦智能提供相关设计图纸、技术标准和要求，供应商按照星邦智能要求进行生产和加工。

(二) 湖南青晔关键资源要素

1、湖南青晔核心技术基本情况

湖南青晔金属加工工艺的核心技术主要体现在结构件图纸细化、焊接和金属切削。

(1) 结构件图纸细化

①工艺性拆解图纸：把设计图纸转化为可下料、可折弯、可组对的工艺图，精准制定坡口形式、组对间隙、焊接收缩量、工装定位点，规避现场返工；

②公差与受力匹配：根据焊接变形规律和结构受力等级，定制非标的形位公差、尺寸公差，而非照搬通用标准，保证焊接后结构精度和承载能力；

③生产链路预埋：标注下料排版、组对顺序、焊接先后流程，甚至预留工装卡位、起弧收弧位置，直接对接现场生产，减少现场工艺试错。

(2) 焊接

焊接技术是通过加热或加压实现材料连接的金属加工方法，湖南青晔金属加工过程主要采用电弧焊，通过电弧热熔化母材，具体表现为焊丝送进速度与电压匹配实现高效熔敷，核心在于电弧稳定性控制。

湖南青晔焊接技术关键指标如下：

技术维度	实现情况
熔深控制	熔深 \geq 板厚25~50%，关键受力件要全熔透
焊接速度	降低焊接速度，延长电弧对母材的作用时间
热影响区宽度	降低电压，缩短弧长，增强电弧的穿透力

①焊材/方法的精准适配：根据母材材质（Q355D、Q235B、Q345D\Q355B 高强度钢）、板厚、结构工况（静载/动载），定制焊材型号、焊接设备（松下全数字脉冲 MIG/MAG 焊机）、焊接方法、层间温度控制，而非套用通用焊接工艺；

②焊接变形的预判与控制：针对不同零部件的结构，设计防变形的焊接顺序（如对称焊、跳焊）、工装约束方式，从源头控制变形，而非后期矫正；

③焊缝质量的工况化把控：区分关键焊缝（承力主焊缝）和次要焊缝，定制不同的焊接参数、探伤标准，在保证质量的同时控制成本，且能解决现场突发的焊接缺陷（如气孔、裂纹），快速优化工艺。

④攻克图纸工艺与现场焊接两者结合的核心壁垒：

A.细化图纸的每一个标注，都基于对焊接工艺、现场设备、工人操作习惯的深度理解；焊接工艺的每一次调整，都能反向优化子件图纸的工艺性拆解，形成图纸指导焊接、焊接反馈图纸的闭环，这需要同时掌握理解图纸结构设计的科学性与设计初衷、材料特性及焊接实操的综合能力，而非单一的绘图或焊接技能。

B.焊接过程中实时调控，发现异常时，能快速判断是设备故障、工装偏差还是材料缺陷，并做出精准调整。这种“决策能力”是系统逻辑无法完全替代的。

C.对“缺陷”的直觉判断：对于焊缝产生的气孔、裂纹、未熔合等缺陷，凭焊缝成型的外观、颜色和声音就能做出初步判断，节省了大量的纠错时间与成本，这种基于大量实践的“直觉”是难以被数据模型完全复刻出来的。

(3) 金属切削

金属切削工艺是以机床为基础，通过车、铣、刨、磨、钻、镗等方式对金属材料进行加工的现代化工艺。其核心是通过刀具与工件的相对运动去除多余材料，形成所需形状和精度。

湖南青晔通过对金属结构件等产品生产过程所需材质、精度和工艺等情况进行分析，已购买6米龙门加工中心、重型高速数控钻铣床、立式加工中心、摇臂钻、自行走式铣边机、攻丝机等与生产过程适配的机床设备9台，通过多年金属加工的经验对机床设备进行调试，促使湖南青晔产品实现了高精度和高效率。

湖南青晔金属切削关键指标如下：

机床设备	实现情况
6米龙门加工中心	钻孔、镗孔、铣面等各要素进行加工
重型高速数控钻铣床	钻孔、镗孔、铣面等各要素进行加工
自行走式铣边机	加工焊接坡口，保证焊缝焊口的深度
立式加工中心	钻孔、镗孔、铣面等各要素进行加工

2、湖南青晔核心技术来源

青海华鼎在数控机床装备制造、大型铁路机床制造、工程机械变速箱、钢结构生产制造、金属结构件加工等方面积累了近三十年的技术底蕴，湖南青晔凭借青海华鼎在机械加工经验、技术工艺流程和生产组织管理能力等方面经验和优势，快速形成了金属结构件高质量安全生产的能力。

（三）湖南青晔竞争优势

1、机械加工经验

青海华鼎在数控机床装备制造、大型铁路机床制造、工程机械变速箱、钢结构生产制造、金属结构件加工等方面积累了近三十年的技术底蕴，对高空作业平台所需金属结构件在材料特性把握（如：不同金属材料加工时需选择不同的刀具和参数）、加工工艺路线制定（如：合理安排工序顺序，先粗加工去除大部分余量，为后续精加工留合适加工余量，可减少变形）、加工余量确定（如：余量过多增加加工时间和成本，过少无法消除上道工序误差和缺陷）等方面经验丰富。

2、技术工艺流程

基于青海华鼎丰富的机械加工经验，湖南青晔熟悉高空作业平台所需金属结构件在生产过程中所需的设备操作和刀具选用，设计出恰当的技术工艺流程。

3、质量控制经验

湖南青晔在尺寸精度控制（如：批量生产用样件校准量具、首件检验合格再生产、加工中定时抽检、超差及时调整）、形状和位置精度保证（如：控制切削参数、防止工件变形、磨削提高平面度）和表面质量控制（如：根据表面粗糙度调整加工参数）等方面经验丰富。

综上所述，湖南青晔基于青海华鼎丰富的机械加工经验，具备金属结构件高质量安全生产的能力。星邦机械随着业务量增长，在不增加更多投入的基础上，将支腿、转向盘、底架、转台等结构件产品生产加工交由湖南青晔完成，有利于星邦机械聚焦星邦智能所需叉子等关键结构件生产加工，星邦机械选择湖南青晔作为供应商具有商业合理性。

七、湖南青晔相关业务是否具备商业实质

湖南青晔生产销售结构件产品，系青海华鼎从机床制造延伸至高空作业平台所需金属结构件产品。湖南青晔按照客户提供的设计图纸、技术标准和要求等，通过结构件图纸细化设计相关产品生产工艺，对采购的板材等钢材制品经过焊接、金属切削等工艺环节，严格把控质量环节，最终向客户销售支腿、转向盘、底架、转台等结构件产品，具有商业实质。

综上所述，对湖南青晔和星邦机械而言，双方的合作基于相互认可，系平等互利的商业行为，具有商业合理性，相关业务具备商业实质。

【会计师回复】

一、核查程序

（一）湖南青晔基本情况

- 1、查询湖南青晔工商登记信息，核实湖南青晔股权结构；
- 2、了解湖南青晔主要产品、功能和用途；
- 3、访谈湖南青晔业务负责人，了解湖南青晔成立目的、业务规划和竞争优势；
- 4、核查湖南青晔成立和业务规划相关内部决策文件；
- 5、查阅西宁市科技创新促进中心（系西宁市科学技术局下属事业单位）出具的《科学技术成果评价证书》（宁科评字〔2021〕第31号），了解华鼎齿轮箱“高空救援车作业臂回转机构的研发与生产”项目评价结果。

（二）外协占比情况

- 1、获取湖南青晔营业成本明细表，了解产品成本构成情况；
- 2、查询上市公司外协占比较大的案例，分析湖南青晔外协加工产品的生产过程是否涉及公司的核心工艺；
- 3、查询湖南青晔同行业上市公司公开披露信息，分析湖南青晔选择劳务外包模式与同行业上市公司是否一致；
- 4、了解湖南青晔所在地周边外协加工厂商情况，分析湖南青晔对外协加工厂商是否存在重大依赖；
- 5、核查青海华鼎公开披露信息，访谈湖南青晔业务负责人选择外协加工的原因，分析湖南青晔采用外协加工模式的商业合理性。

（三）固定资产投入情况

- 1、获取湖南青晔截至 2026 年 3 月 31 日机器设备明细情况；
- 2、了解各机器设备在生产过程中的具体使用环节。

（四）租赁客户场地

- 1、核查湖南青晔租赁合同条款；
- 2、现场观察湖南青晔租赁房产使用状态；
- 3、了解湖南青晔新厂房搬迁情况，获取与新厂房搬迁相关的合同和款项支付凭证。

（五）湖南青晔供应商也是客户的供应商

- 1、访谈湖南青晔主要供应商，了解湖南青晔主要供应商同时向湖南青晔主要客户提供原材料或服务的原因；
- 2、向湖南青晔主要负责人访谈，了解主要供应商与湖南青晔及湖南青晔主要客户之间的合作模式、合作时间、业务内容和提供的产品/服务是否存在差异/交叉等情况。

（六）星邦机械选择湖南青晔作为供应商的商业合理性

- 1、查询星邦智能公开披露信息，了解星邦机械与星邦智能的关系和主要产品，了解星邦智能对结构件产品的自产和外购情况；
- 2、访谈湖南青晔技术人员，了解湖南青晔核心技术基本情况和核心技术来源，了解公司核心技术关键指标；
- 3、结合青海华鼎技术情况，分析湖南青晔竞争优势。

（七）湖南青晔相关业务是否具备商业实质

- 1、获取湖南青晔工艺流程图、了解湖南青晔生产模式和质量控制情况；
- 2、核查湖南青晔原材料采购，生产加工过程和最终产品，分析湖南青晔相关业务是否具备商业实质。

二、核查结论

经核查，年审会计师核查结论如下：

（一）湖南青晔基本情况

青海华鼎基于有利于快速响应、拓展客户和产业配套等方面综合考虑，最终决定成立湖南青晔作为“走出去”的第一步，具有商业合理性。

（二）外协占比情况

外协厂商按照湖南青晔技术图纸参数和技术要求进行加工，相关产品生产工艺设计、质量检测、原材料采购等核心环节均由湖南青晔负责，同时，在湖南青晔所在地可选择的外协加工厂商较多，可替代性较强。外协加工产品的生产过程不涉及湖南青晔的核心工艺，湖南青晔对外协厂商不存在重大依赖的情况，湖南青晔采用外协加工模式具有商业合理性。

（三）固定资产投入情况

湖南青晔机器设备情况均用于生产经营，截至 2026 年 3 月 31 日，湖南青晔机器设备情况不存在重大变化。

（四）租赁客户场地

湖南青晔获取客户业务订单与湖南青晔租赁客户或其关联方场地无必然联系，目前，湖南青晔正在进行厂房搬迁工作。随着湖南青晔新厂房搬迁、新员工聘用和新产线投入，未来有望降低对外协厂商的依赖程度。

（五）湖南青晔供应商也是客户的供应商

2025 年湖南青晔主要原材料供应商精正激光及其关联方、主要劳务供应商巧君机械及其关联方与湖南青晔和湖南青晔主要客户星邦机械同时存在业务合作关系，湖南青晔与上述供应商独立开展业务合作，不存在由星邦机械指定供应商与湖南青晔合作的情况。截至 2026 年 3 月 31 日，湖南青晔与主要劳务供应商合作情况不存在重大变化。

（六）星邦机械选择湖南青晔作为供应商的商业合理性

湖南青晔基于青海华鼎丰富的机械加工经验，具备金属结构件高质量安全生产的能力。星邦机械随着业务量增长，在不增加更多投入的基础上，将支腿、转

向盘、底架、转台等结构件产品生产加工交由湖南青晔完成，有利于星邦机械聚焦星邦智能所需叉子等关键结构件生产加工，星邦机械选择湖南青晔作为供应商具有商业合理性。

（七）湖南青晔相关业务是否具备商业实质

湖南青晔生产销售结构件产品，系青海华鼎从机床制造延伸至高空作业平台所需金属结构件产品。对湖南青晔和星邦机械而言，双方的合作基于相互认可，系平等互利的商业行为，具有商业合理性，相关业务具备商业实质。

（2）结合湖南青晔生产工序及人员高度依赖外部的情况，说明湖南青晔 2025 年度是否具备完整的投入、加工处理过程和产出能力

【公司回复】

一、外协加工情况

如前所述，外协供应商根据湖南青晔提供具体参数等要求进行加工，从生产效果来看，湖南青晔自有机器设备能够完成外协工序机加所完成的加工，湖南青晔自有生产人员能够完成外协铆焊工序所完成的劳务。外协厂商按照湖南青晔技术图纸参数和技术要求进行加工，相关产品生产工艺设计、质量检测、原材料采购等核心环节均由湖南青晔负责，同时，在湖南青晔所在地可选择的外协加工厂商较多，可替代性较强。外协加工产品的生产过程不涉及湖南青晔的核心工艺，湖南青晔对外协厂商不存在重大依赖的情况。

二、湖南青晔投入能力

湖南青晔注册资本 1,000 万元，主要用于湖南青晔开展业务所需房屋租赁、原材料采购和委外加工、机器设备采购、人员工资等。

（一）注册资本

2025 年 8 月 15 日，青海华鼎齿轮箱有限责任公司向湖南青晔开户银行湖南省农村商业银行转账 1,000 万元（备注：股权投资款）完成股东实缴出资。湖南青晔注册资本 1,000 万元主要用于以下用途：

单位：万元

项目	金额
厂房租赁	160.86
原材料采购和委外加工	634.40
机器设备采购	179.82
人员工资	3.91
其他	21.01
合计	1,000.00

2025 年湖南青晔营运资金不足部分由青海华鼎实业股份有限公司提供借款 2,500 万元解决。

(二) 房屋租赁

2025 年湖南青晔通过注册资本向出租方支付租赁费情况如下：

单位：万元

时间	款项性质	金额
宁乡市天诚包装有限公司：		
2025年9月10日	租赁保证金	20.00
2025年9月10日	厂房租赁费	50.64
2025年9月10日	厂房管理费	5.50
小计		76.14
湖南鼎晟智控科技有限公司：		
2025年10月9日	租赁保证金	20.00
2025年10月9日	厂房租赁费	59.22
2025年10月9日	厂房管理费	5.50
小计		84.72
合计		160.86

2025 年湖南青晔通过注册资本向出租方合计支付租赁费 160.86 万元。

(三) 原材料采购和委外加工

2025 年湖南青晔采购原材料主要系各种规格、型号的钢材制品，委外加工主要系工序机加和劳务，湖南青晔通过注册资本采购原材料和支付委外加工费具体情况如下：

单位：万元

时间	采购类型	金额
2025年9-10月	原材料采购	533.09
2025年9-10月	委外加工	101.31
合计		634.40

(四) 机器设备采购

截至 2025 年 12 月 31 日，湖南青晔机器设备账面原值为 344.95 万元，其中

2025 年湖南青晔通过注册资本购买机器设备情况如下：

单位：万元

时间	主要机器设备	金额
2025年9月支付	叉车、变位机、焊机、立式加工中心等	136.30
2025年10月支付	焊机、叉车、行车等	43.52
合计		179.82

注：根据湖南青晔与设备供应商签订的采购合同，湖南青晔采购机器设备需按合同约定支付预付款和进度款，因此，湖南青晔通过注册资本购买机器设备支付时点和入账时点不完全一致。

2025 年湖南青晔通过注册资本购买机器设备合计支付设备采购款 179.82 万元。

（五）员工工资和其他

2025 年湖南青晔通过注册资本支付员工工资和其他等情况如下：

单位：万元

时间	款项性质	金额
2025年8月至10月	人员工资及社保	3.91
2025年8月至10月	其他	21.01
2025年10月9日	其中：缴纳各项税金	10.90
2025年8月至10月	其他支出	10.11
合计		24.92

2025 年湖南青晔通过注册资本支付员工工资和其他等合计 24.92 万元。

湖南青晔具有开展业务所需的基础性资源，包括有组织的员工（截至 2025 年 12 月 31 日，湖南青晔员工合计 20 人，劳务外包人员 78 人）、原材料（湖南青晔主要原材料系各种规格、型号的钢材制品）、必要的生产技术（湖南青晔金属加工工艺的核心技术主要体现在结构件图纸细化、焊接和金属切削）以及构成生产能力的机器设备（截至 2025 年 12 月 31 日，湖南青晔机器设备账面净值为 344.91 万元）等长期资产，湖南青晔具有投入能力。

三、湖南青晔加工处理能力

（一）湖南青晔组织架构及功能

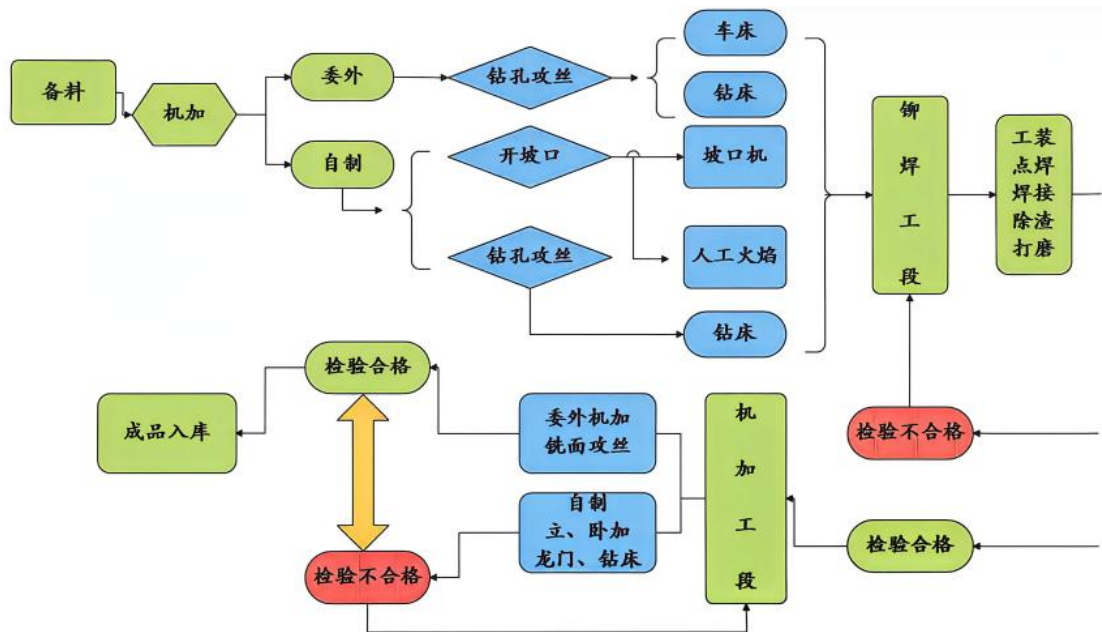
截至 2025 年 12 月 31 日，湖南青晔组织结构如下：

部门	职责
行政部	负责湖南青晔行政、办公室、人力资源、生产现场安全和质量工作等

部门	职责
生产制造部	负责湖南青晔采购计划、生产计划编制及实施、供应商管理、价格测算、成本核算及过程控制、合同评审、劳务外包公司的生产对接、现场管理及考核等
市场技术部	本着协同增效的原则，与母公司实行技术资源与销售资源一体化共享机制。兼顾湖南青晔在湖南的市场销售工作、市场开拓、市场维护及合同、协议的签订，重点负责湖南青晔现有结构件加工的技术、工艺、质量的改进和提升服务等
财务部	负责湖南青晔财务制度制定与成本核算、财务收支、财务审计及财务分析等

(二) 工艺流程情况

1、工艺流程图



2、具体情况

(1) 原材料采购环节

①湖南青晔向原材料供应商提供所需钢板的具体参数和材质等要求，由原材料供应商采购；

②原材料供应商将其采购的不同厚度的整张钢板，按照湖南青晔提供的图纸，将整张钢板经过激光分切成小块钢板（子件）后销售给湖南青晔。

(2) 湖南青晔生产加工环节

①机加

I.坡口

操作工人按照湖南青晔工艺要求，为保证后期焊接的牢固、可靠，将湖南青晔采购的其中部分小块钢板（子件），根据子件的厚度使用铣边机设备或者人工开坡口，将子件周边棱角加工成不强组对并有错变量要求的坡口（倒角），如：I 型或 V 型缺口。

II. 钻孔攻丝

操作工人按照湖南青晔工艺要求通过机器设备（如：加工中心、攻丝机、摇臂钻等），将子件由设备的刀具刀片转动切去钢材上多余的材料，并形成孔、螺丝孔等。

② 铆焊

操作工人按照湖南青晔工艺要求使用工装设备，将机加工序后的子件以及不需要焊前加工的子件，按顺序依次将子件安放在工装上并固定在需要的位置，同时考虑不同的热缩量，组对点固（点固时焊缝要保证间距），形成了半成品雏形。

③ 焊接

操作工人按照湖南青晔工艺要求使用脉冲焊机，将半成品雏形使用二氧化碳、氩气和 50 焊丝等进行焊接工序（焊接时严格遵循多层焊接、多道焊、分断焊等焊接要求，特别是禁止在非焊缝区域内引弧等工艺要求），并形成焊后半成品。

④ 焊后处理

操作工人按照湖南青晔工艺要求通过人工清渣、打磨、去除飞溅、去除焊瘤、校火（校正形状）等工序达到合格外观要求的半成品。

⑤ 焊后机加

操作工人按照湖南青晔工艺要求将焊后处理的半成品，通过龙门或加工中心，编制数控加工程序，操作设备使刀具旋转进一步切去半成品上多余的材料，如：形成面（平面度要求 0.02mm）、孔（IT7~8 级孔）、螺丝孔等，最终加工成成品。

⑥ 检验

操作工人按照湖南青晔工艺要求通过磁粉探伤设备以及卡尺、卷尺、百分表、螺纹塞规、角度尺、检查焊缝和孔面的尺寸，并达到图纸要求。

3、委外加工和湖南青晔生产人员和设备的关系

湖南青晔外协加工环节主要包括工序机加和劳务，工序机加外协主要在钻孔攻丝工序，劳务外协主要在铆焊工序。外协工序机加环节外协供应商提供工人和6台设备，外协铆焊工序环节外协供应商提供铆焊工人。

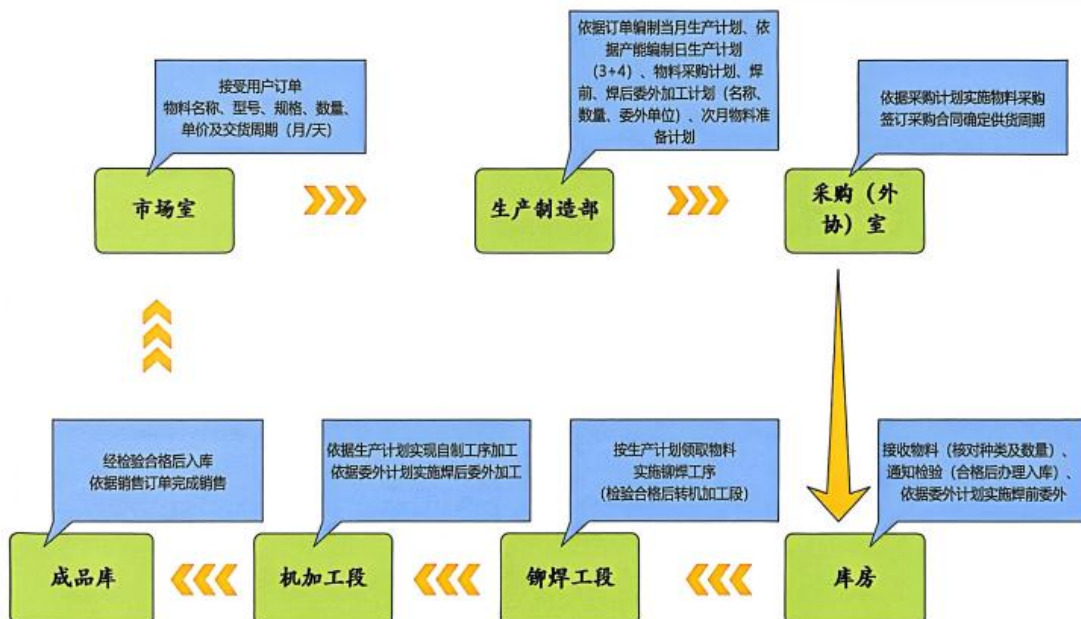
外协供应商根据湖南青晔提供具体参数等要求进行加工，从生产效果来看，湖南青晔自有机器设备能够完成外协工序机加所完成的加工，湖南青晔自有生产人员能够完成外协铆焊工序所完成的劳务。2025年湖南青晔主要采用外协模式进行生产，主要系：湖南青晔业务尚处于初创期，湖南青晔采取“边生产边投入”的模式，将部分加工工序外包有利于提高生产效率，降低前期固定资产和人员投入，在湖南青晔业务稳步推进的同时降低试错风险。

(三) 生产模式和质量控制情况

1、生产模式

湖南青晔以客户为导向主要采用“以销定产+安全储备”的生产模式，一方面，生产制造部根据下游客户的订单需求情况来制定产品生产计划，并安排产品生产；另一方面，湖南青晔会根据对客户业务发展情况的预测，进行一定程度的备货，确保必要的安全库存以快速响应客户需求。

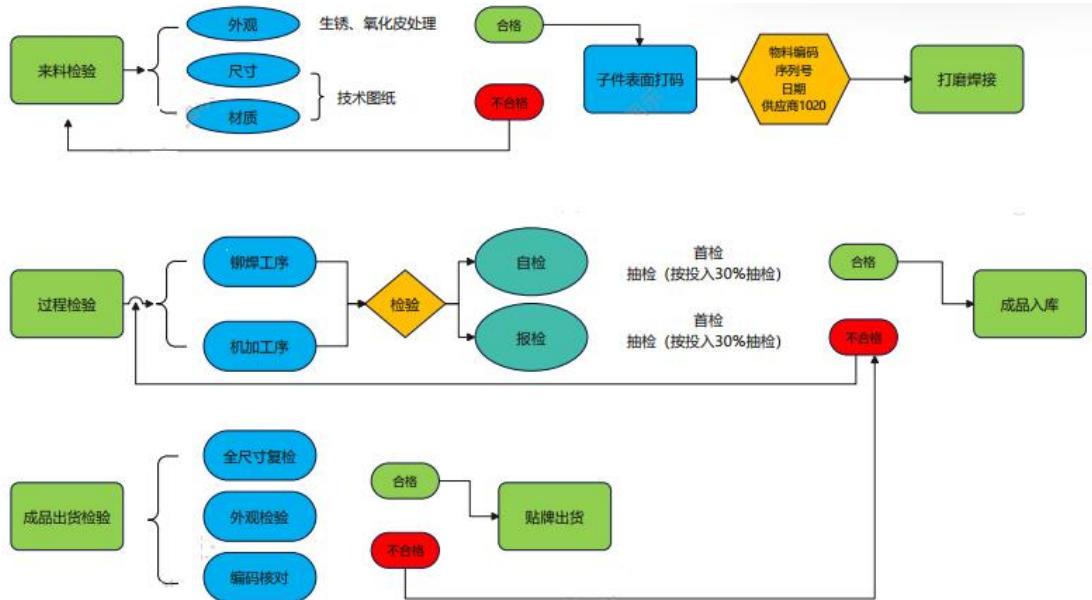
湖南青晔生产组织流程如下：



2、质量控制

湖南青晔实行现场定置管理的组织领导、管理对象、管理内容以及检查考核等，适用于湖南青晔所属铆焊工段、机加工段生产现场和工作现场。

湖南青晔质量控制流程如下：



（四）生产相关的内部控制制度和执行情况

湖南青晔制定了《劳动纪律管理规定》《现场管理制度》和《定置管理标准》等生产相关内部控制制度，规范了员工工作纪律、安全文明生产和现场管理，湖南青晔成立至今不存在重大安全生产责任事故的情况。

综上所述，湖南青晔具备和建立了与主营业务相关的管理能力（湖南青晔系青海华鼎全资子公司，主要产品系青海华鼎从机床制造延伸至高空作业平台所需金属结构件产品）、运营流程（湖南青晔根据结构件图纸细化制定工艺流程图）、技术标准、协议或规则（湖南青晔实行现场定置管理的组织领导、管理对象、管理内容以及检查考核等，适用于湖南青晔所属铆焊工段、机加工段生产现场和工作现场，并制定了质量控制流程和生产相关内部控制制度），湖南青晔具有加工处理能力。

四、湖南青晔产出能力

（一）主要客户的销售情况

湖南青晔主要客户销售金额及占比情况如下：

单位：元；%

期间	序号	客户名称	销售内容	销售金额	占当期销售金额比例
2025年8-12月	1	湖南星邦机械设备有限公司	金属结构件	25,798,260.60	83.85
	2	湖南鼎晟智控科技有限公司	金属结构件	4,912,981.84	15.97
	3	深圳市昱峰电力有限责任公司	金属结构件	57,190.25	0.18
	4	-			
	5				
		合计		30,768,432.69	100.00

（二）销售回款情况

截至 2025 年 12 月 31 日，湖南青晔销售回款较少，主要系湖南青晔与主要客户签订的合同约定“甲方收到发票后 120 天内付全款”，账期一般为开票后 120 日。以星邦机械为例，截至 2026 年 3 月 31 日，星邦机械向湖南青晔支付款项为截至 2025 年 11 月 30 日开具发票的货款，具体情况如下：

单位：万元

月份	金额
截至2025年11月30日开具发票对应的含税销售收入合计数①	1,905.09
2026年1月1日-3月31日星邦机械回款金额合计数②	1,877.00
回款占含税销售收入的比例②÷①	98.53%

星邦机械按照合同约定付款，湖南青晔回款情况正常。

综上所述，湖南青晔能够通过加工处理过程（湖南青晔通过结构件图纸细化、焊接和金属切削等核心技术生产结构件产品），获取相关经济利益（湖南青晔通过向客户销售结构件产品实现收入），湖南青晔具有产出能力。

【会计师回复】

一、核查程序

（一）外协加工情况

1、访谈湖南青晔技术人员，了解湖南青晔核心技术基本情况和核心技术来源，了解公司核心技术关键指标；

2、分析湖南青晔外协加工产品的生产过程是否涉及公司的核心工艺；

3、核查外协供应商加工过程，分析湖南青晔自有机器设备和生产人员是否

能达到外协工序加工效果；

4、了解湖南青晔所在地周边外协加工厂商情况，分析湖南青晔对外协加工厂商是否存在重大依赖。

（二）湖南青晔投入能力

1、获取青海华鼎齿轮箱有限责任公司向湖南青晔转账凭证，核实股东实缴出资是否完成；

2、查阅湖南青晔相关租赁合同和支付凭证，查阅公司相关原材料、劳务采购合同和支付凭证，查阅公司相关机器设备采购合同和支付凭证，查阅公司员工劳动合同和支付凭证，核实湖南青晔注册资本是否真实投入；

（三）湖南青晔加工处理能力

1、了解湖南青晔组织架构和职责；

2、获取湖南青晔工艺流程图、了解公司生产模式和质量控制情况；

3、核查湖南青晔外协加工主要环节，核查外协供应商加工过程，分析湖南青晔自有机器设备和生产人员是否能达到外协工序加工效果；

4、核查青海华鼎公开披露信息，访谈湖南青晔业务负责人选择外协加工的原因，分析湖南青晔采用外协加工模式的商业合理性；

5、获取湖南青晔工艺流程图、了解湖南青晔生产模式和质量控制情况；

6、获取湖南青晔生产相关内部控制制度。

（四）湖南青晔产出能力

1、核查湖南青晔 2025 年向主要客户实现销售金额和占比情况；

2、核查截至 2025 年 12 月 31 日回款情况和回款较少的原因；

3、核查截至 2026 年 3 月 31 日主要客户星邦机械期后回款情况，分析星邦机械回款情况是否正常。

二、核查结论

经核查，年审会计师核查结论如下：

（一）外协加工情况

外协供应商根据湖南青晔提供具体参数等要求进行加工，从生产效果来看，湖南青晔自有机器设备和生产人员能够完成外协加工所达到的加工效果，湖南青晔自有生产人员能够完成外协铆焊工序所完成的劳务。外协加工产品的生产过程不涉及湖南青晔的核心工艺，湖南青晔对外协厂商不存在重大依赖的情况。

（二）湖南青晔投入能力

湖南青晔注册资本已完成实缴，具有开展业务所需的基础性资源，湖南青晔具有投入能力。

（三）湖南青晔加工处理能力

湖南青晔具备和建立了与主营业务相关的管理能力（湖南青晔系青海华鼎全资子公司，主要产品系青海华鼎从机床制造延伸至高空作业平台所需金属结构件产品）、运营流程（湖南青晔根据结构件图纸细化制定工艺流程图）、技术标准、协议或规则（湖南青晔实行现场定置管理的组织领导、管理对象、管理内容以及检查考核等，适用于湖南青晔所属铆焊工段、机加工段生产现场和工作现场，并制定了质量控制流程和生产相关内部控制制度），湖南青晔具有加工处理能力。

（四）湖南青晔产出能力

湖南青晔能够通过加工处理过程（湖南青晔通过结构件图纸细化、焊接和金属切削等核心技术生产结构件产品），获取相关经济利益（湖南青晔通过向客户销售结构件产品实现收入），截至 2025 年 12 月 31 日主要客户回款较少符合合同约定，主要客户星邦机械期后回款情况正常，湖南青晔具有产出能力。

（3）鉴于公司固定资产规模较小，且与收入规模不匹配，与现有业务关联度不大，公司产品整体毛利率仅为 5%，说明湖南青晔在相关业务链条中的具体作用，是否提供了重大整合服务，是否实现产品价值提升；

【公司回复】

一、湖南青晔资产规模和产销规模的匹配性

截至 2025 年 12 月 31 日，湖南青晔机器设备和销售收入具体情况如下：

单位：万元

项目	金额
2025年12月31日机器设备账面净值①	342.60
2025年8-12月销售收入②	3,076.84
2025年年化销售收入③=②÷5×12	7,384.42
2025年期末机器设备净值占营业收入的比例④=①÷③	4.64%

根据 2025 年年化销售收入测算，湖南青晔 2025 年期末机器设备账面净值与（年化）营业收入的比例为 4.64%。

湖南青晔主要从事金属结构件产品生产，青海华鼎曾经的子公司青海东大重装钢构有限公司（以下简称“青海东大”）从事与湖南青晔相似的钢结构件生产，青海华鼎于 2018 年 8 月 13 日召开的第七届董事会第五次会议和于 2018 年 8 月 31 日召开的公司 2018 年第一次临时股东大会审议通过了《青海华鼎关于处置所持青海东大重装钢构有限公司股权的议案》，根据青海华鼎 2015 年-2017 年《年度报告》和 2015 年-2017 年青海东大各期末机器设备净值，青海东大机器设备和销售收入具体情况如下：

单位：万元

项目	2017年12月31日 /2017年度	2016年12月31日 /2016年度	2015年12月31日 /2015年度
期末机器设备账面净值①	889.61	630.35	621.69
各期销售收入②	17,542.41	30,108.73	24,520.36
各期末机器设备净值占当期营业收入的比例①÷②	5.07%	2.09%	2.54%

青海东大 2015 年-2017 年各期末机器设备净值和当期销售收入的区间为 2.09%-5.07%，与湖南青晔根据 2025 年年化销售收入测算的比例不存在重大差异。

截至 2025 年 12 月 31 日，湖南青晔机器设备和销售收入具体情况如下：

单位：万元

项目	金额
2025年12月31日机器设备账面净值①	342.60
2025年8-12月销售收入②	3,076.84
2025年年化销售收入③=②÷5×12	7,384.42
2025年期末机器设备净值占营业收入的比例④=①÷③	4.64%

根据 2025 年年化销售收入测算，湖南青晔 2025 年期末机器设备账面净值与（年化）营业收入的比例为 4.64%。

同行业上市公司机器设备和销售收入具体情况如下：

单位：万元

项目	主营业务	2025年12月31日 /2025年度	2024年12月31日 /2024年度
鸿路钢构：			
期末机器设备账面净值①	公司主要是以钢结构及 配套产品制造业务为 主、钢结构装配式建筑 工程业务为辅	380,627.19	333,325.25
各期钢结构业务销售收入②		2,139,494.83	2,081,810.15
各期末机器设备净值占当期 营业收入的比例①÷②		17.79%	16.01%
精工钢构：			
期末机器设备账面净值①	公司的产品及服务主要 包括钢结构工程和以钢 结构为主体的完整建筑 产品	39,234.25	40,557.77
各期钢结构业务销售收入②		1,911,121.49	1,631,079.36
各期末机器设备净值占当期 营业收入的比例①÷②		2.05%	2.49%
杭萧钢构：			
期末机器设备账面净值①	公司专业设计、制造、施 工（安装）轻型钢结构、 桥梁钢结构、大跨度空 间钢结构、多高层钢结 构、超高层钢结构、钢结 构住宅	51,626.06	48,462.86
各期钢结构业务销售收入②		671,480.44	746,933.93
各期末机器设备净值占当期 营业收入的比例①÷②		7.69%	6.49%

综上所述，湖南青晔同行业上市公司期末机器设备净值占当期营业收入的比例在 2.05%-17.79%之间，总体来看，湖南青晔 2025 年期末机器设备账面净值与（年化）营业收入的比例为 4.64%，与精工钢构和杭萧钢构较为相近，符合行业实际情况，具有合理性。

二、湖南青晔产品与公司现有业务关联度

如前所述，青海华鼎基于有利于快速响应、拓展客户和产业配套等方面综合考虑，最终决定成立湖南青晔作为“走出去”的第一步，青海华鼎在数控机床装备制造、大型铁路机床制造、工程机械变速箱、钢结构生产制造、金属结构件加工等方面积累了近三十年的技术底蕴，湖南青晔金属结构件产品系青海华鼎从机床制造延伸至高空作业平台所需金属结构件产品，因此，湖南青晔产品与公司现有业务具有关联度。

三、湖南青晔综合毛利率偏低的情况

(一) 湖南青晔综合毛利率情况

2025 年湖南青晔综合毛利率为 5.45%，按客户分类具体情况如下：

单位：万元

客户名称	营业收入	毛利率
湖南星邦机械设备有限公司	2,579.82	11.43%
湖南鼎盛测控科技有限公司	491.30	-8.44%
深圳市昱峰电力有限责任公司	5.72	-920.73%
合计	3,076.84	5.45%

2025 年湖南青晔综合毛利率偏低，主要系：湖南青晔向湖南鼎盛和深圳市昱峰电力有限责任公司（以下简称“深圳昱峰”）销售产品的毛利率为负所致。

①星邦机械毛利率分析

湖南青晔向星邦机械销售产品主要系高空作业平台底架、转台等结构件，综合毛利率为 11.43%，具体情况如下：

销售规模	销售收入占比	毛利率	是否均为正数
具体产品收入 \geq 100万的产品	64.53%	16.66%	是
具体产品收入 $<$ 100万的产品	35.47%	-0.63%	-

由此可见，湖南青晔向星邦机械销售 10 款具体产品收入在 100 万以上的（占比较高），毛利率相对较高且均为正数。31 款具体产品收入在 100 万以下的，由于规模效应尚未体现，超过 50%具体产品毛利率为负，致使湖南青晔向星邦机械产品销售毛利率有所降低。

②湖南鼎盛毛利率分析

湖南青晔向湖南鼎盛销售产品主要系高空作业平台配重箱箱体结构件，综合毛利率为-8.44%，主要系具体产品规模化效应影响所致，具体情况如下：

销售规模	销售收入占比	毛利率	是否均为正数
具体产品收入 \geq 100万的产品	46.47%	23.01%	是
具体产品收入 $<$ 100万的产品	53.53%	-35.75%	-

由此可见，湖南青晔向湖南鼎盛销售 2 款具体产品收入在 100 万以上的，毛利率相对较高且均为正数。20 款具体产品收入在 100 万以下的（占比较高），由

于规模效应尚未体现，超过 50%具体产品毛利率为负，致使湖南青晔向湖南鼎盛产品销售毛利率为负。湖南青晔向湖南鼎盛销售具体产品收入<100 万的产品毛利率为负的趋势与星邦机械一致，由于湖南青晔向湖南鼎盛销售具体产品收入<100 万的产品占比更高，致使相关产品毛利率为负的情况大于星邦机械相关产品。

基于湖南青晔配重箱箱体结构件生产加工经验，湖南青晔拓展了潜在客户之一广东贝斯新能源科技股份有限公司，湖南青晔系向其销售配重箱产品。

③深圳昱峰毛利率分析

湖南青晔向深圳昱峰销售的产品主要系应用在轨道巡检机器人固定轨道的吊架，相关产品应用领域与高空作业平台差异较大，系湖南青晔开发的新领域应用产品，相关产品生产过程中试制成本较高，且尚未形成规模效应，致使相关产品毛利率大幅为负。

综上所述，湖南青晔向湖南鼎盛和深圳昱峰销售产品的毛利率为负系拉低湖南青晔综合毛利率的主要因素，主要系湖南青晔向相关客户销售的具体产品尚未形成规模效应所致。

(2) 同行业上市公司综合毛利率情况

湖南青晔同行业上市公司综合毛利率情况如下：

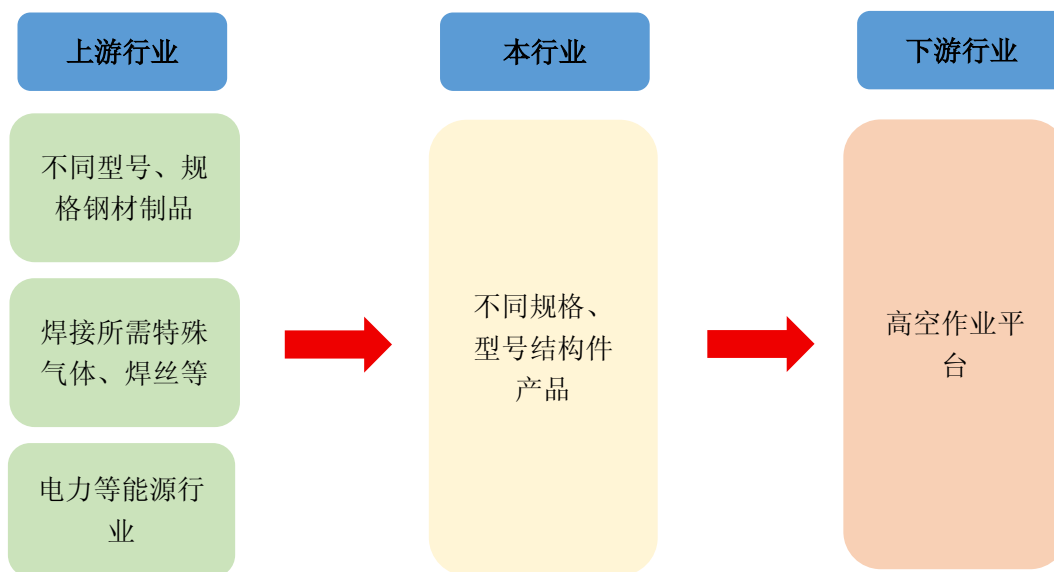
公司名称	2025年	2024年	2023年
鸿路钢构	9.85%	10.33%	11.13%
其中：钢结构业务毛利率	7.87%	8.21%	9.00%
精工钢构	10.81%	12.66%	13.00%
其中：钢结构业务毛利率	10.12%	11.91%	12.17%
杭萧钢构	15.91%	15.82%	16.04%
其中：钢结构业务毛利率	15.97%	15.24%	15.45%

湖南青晔同行业上市公司综合毛利率在 9.85%-16.04%之间，钢结构业务毛利率在 7.87%-15.97%之间，湖南青晔 2025 年综合毛利率为 5.45%，低于同行业上市公司综合毛利率，如仅考虑形成规模效应的客户星邦机械，湖南青晔综合毛利率为 11.43%，处于同行业上市公司综合毛利率和钢结构业务毛利率区间范围内，具有合理性。

四、湖南青晔在相关业务链条中的具体作用

（一）湖南青晔业务与上下游之间的关联性

湖南青晔主要产品为金属结构件，其产业链如下图所示：



湖南青晔生产金属结构件所需原材料主要包括定制材料和通用材料两大类。定制材料主要包括根据湖南青晔技术图纸要求定制化采购的不同型号、规格的钢材制品（主要系对钢材通过粗切、激光加工等工序加工为湖南青晔所需不同型号、规格的零配件），通用材料主要包括焊接所需特殊气体、焊丝等。在湖南长沙机械加工配套企业较多，对钢材加工经验丰富，通用材料的可选择面较广，市场供应充分。

（二）湖南青晔所处行业发展趋势

湖南青晔主要产品金属结构件主要系供应给高空作业平台，与高空作业平台行业发展趋势存在一定的正相关关系。根据 2025 年 9 月星邦智能新三板申报《公开转让说明书》披露：

“从全球视角看，北美、欧洲等发达地区对高空作业安全重视程度高，同时劳动力成本更高，因此具有安全、经济、高效等优势的高空作业平台最先在经济发达地区得以普及并发展。北美、欧洲市场长期以来为全球高空作业平台研发、生产和销售的主要市场，行业发展较早，市场最为成熟。

随着以中国为代表的发展中国家经济快速崛起，高空作业平台快速向全球普及，增量市场逐渐从欧美地区向亚太地区转移。近年来中国经济快速增长，国家

出台多项产业政策大力推动高端装备制造业发展，同时政府及社会各界对高空作业安全重视程度的不断提高，叠加劳动力成本上升等因素，新型高空作业装备的出现大幅度提升了高空作业的效率 and 安全性，驱动高空作业设备行业快速发展。

从市场规模来看，根据 2025 年 IPAF 租赁市场报告，我国高空作业机械保有量为 66.92 万台，较上一年度增长 12.43%，保有量增长势头仍在持续。公司下游高空机械运营商中的头部客户资产管理规模仍在持续增长，根据 IPAF 高空作业机械运营商排行数据，国内排名前二的高空作业平台运营商宏信建发和海南华铁 2024 年度高空作业机械运营数量分别为 21.60 万台和 18.16 万台，分别增长 21.35%和 49.96%。

从人均保有量来看，2024 年，美国、欧洲主要国家、中国每万人的高空作业平台设备保有量分别为 25.2 台、10.0 台、4.8 台，中国与欧美发达国家相比存在较大差距。但随着政府及社会各界对高空作业安全重视程度不断提高，在经济高质量发展、国家政策大力支持等多重因素驱动下，具有安全、经济、高效等显著优势的高空作业平台的市场需求预计将持续稳定增长，我国高空作业平台市场具备较大的发展潜力。”

综上所述，高空作业平台行业发展处于增长趋势，能够促使湖南青晔所在行业进一步发展。

（三）湖南青晔通过加工过程实现产品价值提升

如前所述，湖南青晔生产销售结构件产品，系青海华鼎从机床制造延伸至高空作业平台所需金属结构件产品。湖南青晔按照客户提供的设计图纸、技术标准和要求等，通过结构件图纸细化设计相关产品生产工艺，对采购的板材等钢材制品经过焊接、金属切削等工艺环节，严格把控质量环节，最终向客户销售支腿、转向盘、底架、转台等结构件产品，实现了由板材等钢材制品向高空作业平台所需金属结构件产品的价值提升。

综上所述，湖南青晔资产规模和产销规模具有匹配性，符合行业实际情况，具有合理性，湖南青晔产品与公司现有业务具有关联度，湖南青晔综合毛利率较低主要系湖南青晔向相关客户销售的具体产品尚未形成规模效应所致，湖南青晔实现了由板材等钢材制品向高空作业平台所需金属结构件产品的价值提升。

【会计师回复】

一、核查程序

（一）湖南青晔资产规模和产销规模的匹配性

- 1、获取青海东大 2015 年-2017 年各期末机器设备净值；
- 2、查询青海华鼎 2015 年-2017 年《年度报告》，访谈青海东大时任和现任负责人，查询同行业上市公司公开披露信息，分析湖南青晔和青海东大、同行业上市公司各期末机器设备和当期营业收入的匹配性。

（二）湖南青晔产品与公司现有业务关联度

- 1、查询青海华鼎公开披露信息，了解青海华鼎历史和现有业务发展情况；
- 2、结合湖南青晔核心技术基本情况和核心技术来源，分析湖南青晔产品与青海华鼎现有业务是否具有关联度。

（三）湖南青晔综合毛利率偏低的情况

- 1、获取湖南青晔营业成本明细表，复核湖南青晔综合毛利率和按客户分类毛利率情况；
- 2、分析湖南青晔综合毛利率偏低主要原因，复核湖南青晔各主要客户毛利率分析；
- 3、查询同行业可比公司公开披露信息，分析同行业可比公司综合毛利率和钢结构业务毛利率与湖南青晔综合毛利率是否存在重大差异和形成差异的原因。

（四）湖南青晔在相关业务链条中的具体作用

- 1、了解湖南青晔业务与上下游之间的关联性；
- 2、了解湖南青晔原材料类型和湖南青晔所在地机械加工配套企业情况；
- 3、查询星邦智能公开披露信息，了解高空作业平台行业发展趋势；
- 4、核查湖南青晔生产加工过程，分析湖南青晔通过加工过程是否实现产品价值提升。

二、核查结论

经核查，年审会计师核查结论如下：

（一）湖南青晔资产规模和产销规模的匹配性

湖南青晔同行业上市公司期末机器设备净值占当期营业收入的比例在 2.05%-17.79%之间，总体来看，湖南青晔 2025 年期末机器设备账面净值与（年化）营业收入的比例为 4.64%，与精工钢构和杭萧钢构较为相近，符合行业实际情况，具有合理性。

（二）湖南青晔产品与公司现有业务关联度

青海华鼎基于有利于快速响应、拓展客户和产业配套等方面综合考虑，最终决定成立湖南青晔作为“走出去”的第一步，青海华鼎在数控机床装备制造、大型铁路机床制造、工程机械变速箱、钢结构生产制造、金属结构件加工等方面积累了近三十年的技术底蕴，湖南青晔金属结构件产品系青海华鼎从机床制造延伸至高空作业平台所需金属结构件产品，因此，湖南青晔产品与公司现有业务具有关联度

（三）湖南青晔综合毛利率偏低的情况

湖南青晔同行业上市公司综合毛利率在 9.85%-16.04%之间，钢结构业务毛利率在 7.87%-15.97%之间，湖南青晔 2025 年综合毛利率为 5.45%，低于同行业上市公司综合毛利率，如仅考虑形成规模效应的客户星邦机械，湖南青晔综合毛利率为 11.43%，处于同行业上市公司综合毛利率和钢结构业务毛利率区间范围内，具有合理性。

（四）湖南青晔在相关业务链条中的具体作用

湖南青晔资产规模和产销规模具有匹配性，符合行业实际情况，具有合理性，湖南青晔产品与公司现有业务具有关联度，湖南青晔综合毛利率较低主要系湖南青晔向相关客户销售的具体产品尚未形成规模效应所致，湖南青晔实现了由板材等钢材制品向高空作业平台所需金属结构件产品的价值提升。

（4）结合公司对客户及供应商均存在重大依赖等情况，说明相关业务是否形成

稳定业务模式

【公司回复】

一、湖南青晔与主要客户依赖关系

（一）依赖关系

星邦机械系星邦智能全资子公司，主要从事剪叉式高空作业平台结构件的生产与销售，星邦机械经过对青海华鼎所属企业实地考察后，双方达成意向从星邦机械高空作业工程机械结构件部分具体型号展开合作，2025年湖南青晔对星邦机械销售占比较高，存在一定的依赖关系。

（二）湖南青晔对主要客户存在依赖关系的原因

1、根据青海华鼎“走出去”并寻找具有地理优势和工业配套的地域进行再生产的计划，青海华鼎选择湖南长沙作为湖南青晔主要生产经营地，基于湖南青晔的产品定位及战略规划，湖南青晔在业务开展初期选择星邦智能进行重点合作，有利于实现快速响应和稳定与客户的合作关系，在行业内树立了良好的市场口碑，为后续业务拓展奠定基础。

2、长沙为“中国工程机械之都”，工程机械主机制造商行业集中度较高，选择行业内的主要客户合作，与星邦智能进行长期稳定的深入合作是发展龙头客户的主动选择，有利于湖南青晔顺应产业发展潮流，吸收行业先进的技术和经验，实现收入的持续增长。

综上所述，湖南青晔客户集中度较高，符合产品和行业特征，符合湖南青晔所处细分行业的经营特点，不存在下游行业较为分散而湖南青晔客户较为集中的情况。

（三）湖南青晔降低客户依赖的措施

2025年12月湖南青晔与金达润腾（湖南）智能装备有限公司签订了《臂车结构件生产合作意向及保密协议》，2026年4月签订《采购合同》，未来主要向客户供应臂车结构件等产品。湖南青晔目前已与广东贝斯新能源科技股份有限公司初步建立合作意向，未来主要向客户供应配重箱产品。

湖南青晔开拓的潜在客户基本情况如下：

公司名称	金达润腾（湖南）智能装备有限公司
注册资本	2,000.00万元
企业类型	有限责任公司（非自然人投资或控股的法人独资）
注册地址	湖南省常德市汉寿县高新技术产业园区金鹰路6号

公司名称	广东贝斯新能源科技股份有限公司
注册资本	774.7563万元
企业类型	股份有限公司（非上市、自然人投资或控股）
注册地址	惠州市仲恺区中韩惠州产业园起步区杏园北路6号D-2-3栋8F、D-2-3栋1F、D-2-2栋8F（一照多址）

上述潜在客户的开拓有利于湖南青晔未来降低单一大客户依赖的情况。

二、湖南青晔与主要供应商依赖关系

（一）依赖关系

2025年湖南青晔向精正激光及其关联方采购原材料金额较大，湖南青晔向巧君机械及其关联方采购外协服务金额较大，存在一定的依赖关系。

（二）湖南青晔对主要供应商存在依赖关系的原因

1、在湖南青晔筹建时，湖南青晔向星邦机械获取了原材料和劳务供应商等方面的信息，知悉了行业内主要原材料和劳务供应商的基本情况；

2、在选择原材料供应商时，湖南青晔以为客户更快、更好提供产品为出发点，以减少试错为原则，在对湖南长沙（精正激光及其关联方）、广州佛山（佛山市通乾钢铁贸易有限公司）、河南舞钢（舞钢市华景重工有限公司）和江苏无锡（无锡邦隆不锈钢有限公司）等地供应商市场进行调研后，针对原材料供应商重点关注是否为国内工程机械行业企业供货。湖南青晔对供应商生产规模、市场占有率和产品价格等方面调研后，精正激光及其关联方长期向三一重工、中联重科和星邦智能等公司提供钢材制品，在激光加工方面具有丰富的加工经验，因此，湖南青晔选择精正激光及其关联方作为主要原材料供应商。

3、在选择劳务供应商时，华鼎齿轮箱寻求合作及搬迁调研工作组在前期调研时了解到，三一重工、中联重科和星邦智能等国内工程机械主要企业或其供应商对结构件进行基础加工时均存在采用劳务外包的形式。湖南青晔以为客户更快、

更好提供产品为出发点，以减少试错为原则，选择劳务外包模式，在对长沙当地劳务外包市场进行调研后，针对劳务外包供应商重点关注是否为国内工程机械行业企业提供劳务。湖南青晔对劳务外包商工人人数、焊接技术等方面调研后，选择巧君机械及其关联方为湖南青晔提供劳务。

湖南青晔业务尚处于初创期，选择精正激光及其关联方提供原材料有利于产品质量稳定和通过集中采购获取优惠价格，选择巧君机械及其关联方提供劳务有利于提高生产效率，降低前期固定资产和人员投入，在湖南青晔业务稳步推进的同时降低试错风险。

（三）湖南青晔降低供应商依赖的措施

2025年11月湖南青晔生产经营场所附近新搬来一家钢材制品供应商长沙升祥金属材料有限公司（以下简称“长沙升祥”），湖南青晔通过对长沙升祥考察和试样，其提供的钢材制品质量符合湖南青晔的采购要求，湖南青晔选择长沙升祥作为第二家钢材制品供应商，降低了未来对精正激光及其关联方的依赖关系。

2026年1月湖南青晔招录了7名工人，增强了湖南青晔自主生产加工能力，降低了未来对巧君机械及其关联方的依赖关系。

三、湖南青晔业务模式

（一）采购模式

湖南青晔建立了完善的采购管理体系，对采购流程的关键环节进行了有效的管理和控制，关键环节包含了合格供应商管理、采购价格及合同签订的审批、采购交货期控制、产品质量检验。

（二）生产模式

湖南青晔以客户为导向主要采用“以销定产+安全储备”的生产模式，一方面，生产制造部根据下游客户的订单需求情况来制定产品生产计划，并安排产品生产；另一方面，湖南青晔会根据对客户业务发展情况的预测，进行一定程度的备货，确保必要的安全库存以快速响应客户需求，在生产加工过程中，以“外协+自主生产”方式为主。

（三）销售模式

湖南青晔市场技术部主要负责客户拓展、客户信息跟踪、销售合同评审、签订合同、订单处理、执行销售政策和售后服务等工作。湖南青晔客户均为直销模式，不存在经销的情况。

（四）盈利模式

湖南青晔通过向客户提供金属结构件产品为主营业务收入主要来源。根据客户提供的产品需求，结合青海华鼎相同或相似产品生产经验，测算客户所需结构件的直接材料、直接人工、制造费用等各项成本，并结合产品销售的费用水平、预期实现的利润水平等确定产品销售价格，并与客户的商业谈判等方式确定产品的最终售价，通过成本控制和潜在客户拓展实现持续经营。

（五）期后业务发展情况

1、与主要客户签订框架协议

2026年1月20日，湖南青晔与星邦机械签署《2026年度框架协议》，星邦机械对与湖南青晔开展业务合作高度认可，并在《2026年度框架协议》表示“甲方（注：星邦机械）期待与乙方（注：湖南青晔）延续良好合作态势，实现资源互补、互利共赢，共同开拓高空作业车市场新空间”。

2、2026年组织生产情况

湖南青晔在2025年度已成功入选湖南长沙宁乡市《推动先进制造业高质量发展十条措施》新增入规企业名单，经长沙宁乡市经开区相关部门召开了专题调度会议并确定了新的生产办公场所。如前所述，目前湖南青晔正在进行厂房搬迁工作，随着湖南青晔新厂房搬迁、新员工聘用和新产线投入未来有望降低对外协厂商的依赖程度。

3、2026年湖南青晔业务规划

根据《湖南青晔公司未来工作规划与展望》，湖南青晔未来1-3年具体规划如下：

（1）加大市场开拓力度，破解客户单一困局（2026年核心目标：新增2-3

家意向客户，实现非单一客户营收占比小于 50%);

(2) 着手建立完善质量管理体系，目标通过 ISO 9001 认证（2026 年四季度完成认证);

(3) 强化技术研发与生产升级，夯实发展基础;

(4) 完善内部管理机制，提升运营效率;

(5) 优化生产布局，提升运营效率。

4、湖南青晔在手订单情况

截至 2026 年 3 月 31 日，湖南青晔在手订单（含税）情况如下：

单位：万元

客户名称	具体内容	在手订单
星邦机械	金属结构件	600.00

5、2026 年 1-3 月销售情况

2026 年 1-3 月，湖南青晔向星邦机械销售结构件等产品实现销售收入 1,732.15 万元，具体情况如下：

单位：万元

月份	金额
2026年1月	696.56
2026年2月	390.55
2026年3月	645.03
合计	1,732.15

2025 年 9-12 月湖南青晔向星邦机械实现销售收入 2,579.83 万元，测算平均月销售收入 644.96 万元，2026 年 1-3 月除 2026 年 2 月春节假期致使当月销售收入较测算平均月销售收入低外，其他月份实现销售收入与测算平均月销售收入不存在重大差异。

综上所述，2025 年度湖南青晔对主要客户和供应商存在一定程度的依赖，近期，湖南青晔已与新增客户签订了《采购合同》，有效地降低了对主要客户的依赖程度。截至 2026 年 3 月 31 日，湖南青晔业务模式不存在重大不利变动，形成了稳定的业务模式。

【会计师回复】

一、核查程序

（一）湖南青晔与主要客户依赖关系

- 1、核查湖南青晔 2025 年向主要客户实现销售金额和占比情况；
- 2、分析湖南青晔对主要客户存在依赖关系的原因；
- 3、访谈湖南青晔业务负责人，了解湖南青晔寻找客户的原则和降低客户依赖的措施；
- 4、核查湖南青晔潜在客户开拓情况和签订的相关协议，分析湖南青晔潜在客户开拓效果。

（二）湖南青晔与主要供应商依赖关系

- 1、核查湖南青晔 2025 年向主要供应商实现采购金额和占比情况；
- 2、分析湖南青晔对主要供应商存在依赖关系的原因；
- 3、访谈湖南青晔业务负责人，了解湖南青晔寻找供应商的原则和降低供应商依赖的措施；
- 4、获取湖南青晔选择供应商时的调研情况；
- 5、访谈主要供应商，了解湖南青晔与供应商建立合作的背景和主要供应商的提供产品/服务能力；
- 6、核查期后对新开拓原材料供应商的采购情况和新招录工人情况，分析湖南青晔降低供应商依赖的效果。

（三）湖南青晔业务模式

- 1、了解湖南青晔采购管理体系，对合格供应商管理、采购价格及合同签订的审批、采购交货期控制、产品质量检验等采购关键环节进行抽样；
- 2、了解湖南青晔生产模式和销售模式，对湖南青晔制定生产计划、排产情况、销售合同签订、订单处理等关键环节进行抽样，核查湖南青晔是否存在经销情况；

- 3、获取湖南青晔采购、生产、销售相关内部控制制度，核查执行情况；
- 4、了解湖南青晔定价策略和与客户商业谈判等相关信息，分析湖南青晔盈利模式；
- 5、获取湖南青晔期后与主要客户星邦机械签订的“框架合作协议”，分析星邦机械对与湖南青晔合作的认可程度；
- 6、核查南青晔 2026 年组织生产情况；
- 7、获取《湖南青晔公司未来工作规划与展望》，了解湖南青晔未来 1-3 年具体规划；
- 8、获取湖南青晔截至 2026 年 3 月 31 日在手订单情况和 2026 年 1-3 月销售情况，分析 2026 年湖南青晔经营情况是否与 2025 年存在重大差异。

二、核查结论

经核查，年审会计师核查结论如下：

（一）湖南青晔与主要客户依赖关系

湖南青晔客户集中度较高，符合产品和行业特征，符合湖南青晔所处细分行业的经营特点，不存在下游行业较为分散而湖南青晔客户较为集中的情况。2025 年 12 月湖南青晔与金达润腾（湖南）智能装备有限公司签订了《臂车结构件生产合作意向及保密协议》，2026 年 4 月签订《采购合同》，未来主要向客户供应臂车结构件等产品，潜在客户的开拓有利于湖南青晔未来降低单一大客户依赖的情况。

（二）湖南青晔与主要供应商依赖关系

精正激光及其关联方长期向三一重工、中联重科和星邦智能等公司提供钢材制品，在激光加工方面具有丰富的加工经验，湖南青晔选择精正激光及其关联方作为主要原材料供应商具有合理性。湖南青晔对劳务外包商工人人数、焊接技术等方面调研后，选择巧君机械及其关联方为湖南青晔提供劳务具有合理性。湖南青晔选择长沙升祥作为第二家钢材制品供应商，降低了未来对精正激光及其关联方的依赖关系，2026 年 1 月湖南青晔招录了 7 名工人，增强了湖南青晔自主生

产加工能力，降低了未来对巧君机械及其关联方的依赖关系。

（三）湖南青晔业务模式

截至 2026 年 3 月 31 日，湖南青晔业务模式不存在重大不利变动，湖南青晔 2026 年 1-3 月经营情况与 2025 年不存在重大差异，形成了稳定的业务模式。

（5）结合前述问题，说明湖南青晔营业收入是否属于《上海证券交易所上市公司自律监管指南第 2 号——业务办理》附件第七号《财务类退市指标：营业收入扣除》（以下简称《营收扣除指南》）应当予以扣除的情形

【公司回复】

根据《上海证券交易所上市公司自律监管指南第 2 号——业务办理》之《第七号 财务类退市指标：营业收入扣除》规定判断湖南青晔营业收入情况如下：

序号	具体规定	湖南青晔情况	是否属于营业收入扣除项目
1	营业收入扣除项包括与主营业务无关的业务收入和不具备商业实质的收入	湖南青晔营业收入系生产销售结构件产品，系青海华鼎从机床制造延伸至高空作业平台所需金属结构件产品。 具体分析详见本回复“湖南青晔基本情况”之“湖南青晔设立情况”	否
2	该项业务是否具有完整的投入、加工处理过程和产出能力	<p>（1）投入能力。湖南青晔具有开展业务所需的基础性资源，包括有组织的员工（截至2025年12月31日，湖南青晔员工合计20人，劳务外包人员78人）、原材料（湖南青晔主要原材料系各种规格、型号的钢材制品）、必要的生产技术（湖南青晔金属加工工艺的核心技术主要体现在结构件图纸细化、焊接和金属切削）以及构成生产能力的机器设备（截至2025年12月31日，湖南青晔机器设备账面净值为344.91万元）等长期资产，湖南青晔具有投入能力。 具体分析详见本回复“湖南青晔关键资源要素”、“湖南青晔投入能力”；</p> <p>（2）加工处理能力。湖南青晔具备和建立了与主营业务相关的管理能力（湖南青晔系青海华鼎全资子公司，主要产品系青海华鼎从机床制造延伸至高空作业平台所需金属结构件产品）、运营流程（湖南青晔根据结构件图纸细化制定工艺流程图）、技术标准、协议或规则（湖南青晔实行现场定置管理的组织领导、管理对象、管理内容以及检查考核等，适用于湖南青晔所属铆焊工段、机加工段生产现场和工作现场，并制定了质量控制流程和生产相关内部控制制度），湖南青晔具有加工处理能力。</p>	否

序号	具体规定	湖南青晔情况	是否属于营业收入扣除项目
		具体分析详见本回复“湖南青晔加工处理能力”； (3) 产出能力。 湖南青晔能够通过加工处理过程（湖南青晔通过结构件图纸细化、焊接和金属切削等核心技术生产结构件产品），获取相关经济利益（湖南青晔通过向客户销售结构件产品实现收入），湖南青晔具有产出能力。 具体分析详见本回复“湖南青晔产出能力”	
3	是否能够独立计算其成本费用以及所产生的收入	湖南青晔成立财务部负责湖南青晔财务制度制定与成本核算、财务收支、财务审计及财务分析等，并制定了《青晔机械设备有限责任公司财务管理制度》，能够独立计算与业务相关的成本费用以及所产生的收入。 具体分析详见本回复“湖南青晔组织架构及功能”	否
4	该项业务模式下公司能否对产品或服务提供加工或转换活动，从而实现产品或服务的价值提升	湖南青晔主要通过对钢材制品等零部件进行生产加工，形成客户所需结构件产品，在该业务模式下湖南青晔能够对产品提供加工活动，从而实现产品价值的提升。 具体分析详见本回复“湖南青晔在相关链条中的具体作用”和“湖南青晔业务模式”	否
5	该项业务是否对客户、供应商存在重大依赖，是否具有可持续性	(1) 客户依赖情况。 湖南青晔2025年8月成立，尚处于初创期，存在对单一大客户（星邦机械）一定程度的依赖。湖南青晔通过潜在客户（金达润腾（湖南）智能装备有限公司和广东贝斯新能源科技股份有限公司等）开拓有利于降低单一大客户依赖的情况。 具体分析详见本回复“湖南青晔与主要客户依赖关系”； (2) 供应商依赖情况。 湖南青晔2025年8月成立，尚处于初创期，存在对主要钢材制品（精正激光及其关联方）/劳务供应商（巧君机械及其关联方）一定程度的依赖，湖南青晔已开拓了长沙升祥作为第二家钢材制品供应商，降低了未来对精正激光及其关联方的依赖关系；2026年1月湖南青晔招录了7名工人，增强了湖南青晔自主生产加工能力，降低了未来对劳务供应商巧君机械及其关联方的依赖关系。 具体分析详见本回复“湖南青晔与主要供应商依赖关系”； (3) 业务持续性。 2026年1月湖南青晔与主要客户星邦机械签订了《2026年度框架合作协议》并持续获取订单，湖南青晔业务具有持续性； 具体分析详见本回复“期后业务发展情况”	否
6	公司对该项业务是否已有一定规模的投入，公司是否具备相关业务	湖南青晔注册资本1,000万元，主要用于湖南青晔开展业务所需厂房租赁、原材料采购、机器设备采购、人员工资等，具有一定规模投入，且湖南青晔凭借母公司青海华鼎在数控机床装备制造	否

序号	具体规定	湖南青晔情况	是否属于营业收入扣除项目
	经验	造、大型铁路机床制造、工程机械变速箱、钢结构生产制造、金属结构件加工等方面积累了近三十年的技术底蕴，具备相关业务经验；具体分析详见本回复“湖南青晔投入能力”和“湖南青晔关键资源要素”	

综上所述，湖南青晔营业收入不属于《上海证券交易所上市公司自律监管指南第2号——业务办理》之《第七号 财务类退市指标：营业收入扣除》规定的营业收入扣除项目。

【会计师回复】

一、核查程序

根据《上海证券交易所上市公司自律监管指南第2号——业务办理》之《第七号 财务类退市指标：营业收入扣除》规定判断湖南青晔营业收入是否属于扣除项目。

二、核查结论

经核查，年审会计师核查结论如下：

1、湖南青晔营业收入系生产销售结构件产品，系青海华鼎从机床制造延伸至高空作业平台所需金属结构件产品，具备商业实质，不属于与主营业务无关的业务收入和不具备商业实质的收入；

2、湖南青晔具有开展业务所需的基础性资源，包括有组织的员工（截至2025年12月31日，湖南青晔员工合计20人，劳务外包人员78人）、原材料（湖南青晔主要原材料系各种规格、型号的钢材制品）、必要的生产技术（湖南青晔金属加工工艺的核心技术主要体现在结构件图纸细化、焊接和金属切削）以及构成生产能力的机器设备（截至2025年12月31日，湖南青晔机器设备账面净值为344.91万元）等长期资产，湖南青晔具有投入能力；

3、湖南青晔具备和建立了与主营业务相关的管理能力（湖南青晔系青海华鼎全资子公司，主要产品系青海华鼎从机床制造延伸至高空作业平台所需金属结构件产品）、运营流程（湖南青晔根据结构件图纸细化制定工艺流程图）、技术标

准、协议或规则（湖南青晔实行现场定置管理的组织领导、管理对象、管理内容以及检查考核等，适用于湖南青晔所属铆焊工段、机加工段生产现场和工作现场，并制定了质量控制流程和生产相关内部控制制度），湖南青晔具有加工处理能力；

4、湖南青晔能够通过加工处理过程（湖南青晔通过结构件图纸细化、焊接和金属切削等核心技术生产结构件产品），获取相关经济利益（湖南青晔通过向客户销售结构件产品实现收入），湖南青晔具有产出能力；

5、湖南青晔成立财务部负责湖南青晔财务制度制定与成本核算、财务收支、财务审计及财务分析等，并制定了《青晔机械设备有限责任公司财务管理制度》，能够独立计算与业务相关的成本费用以及所产生的收入；

6、湖南青晔主要通过对钢材制品等零部件进行生产加工，形成客户所需结构件产品，在该业务模式下湖南青晔能够对产品提供加工活动，从而实现产品价值的提升；

7、湖南青晔 2025 年 8 月成立，尚处于初创期，存在对单一大客户（星邦机械）一定程度的依赖。湖南青晔通过潜在客户（金达润腾（湖南）智能装备有限公司和广东贝斯新能源科技股份有限公司等）开拓有利于降低单一大客户依赖的情况；湖南青晔存在对主要钢材制品（精正激光及其关联方）/劳务供应商（巧君机械及其关联方）一定程度的依赖，湖南青晔已开拓了长沙升祥作为第二家钢材制品供应商，降低了未来对精正激光及其关联方的依赖关系；2026 年 1 月湖南青晔招录了 7 名工人，增强了湖南青晔自主生产加工能力，降低了未来对劳务供应商巧君机械及其关联方的依赖关系；

8、2026 年 1 月湖南青晔与主要客户星邦机械签订了《2026 年度框架合作协议》并持续获取订单，湖南青晔业务具有持续性；

9、湖南青晔注册资本 1,000 万元，主要用于湖南青晔开展业务所需厂房租赁、原材料采购、机器设备采购、人员工资等，具有一定规模投入，且湖南青晔凭借母公司青海华鼎在数控机床装备制造、大型铁路机床制造、工程机械变速箱、钢结构生产制造、金属结构件加工等方面积累了近三十年的技术底蕴，具备相关业务经验。

综上所述，湖南青晔营业收入不属于《上海证券交易所上市公司自律监管指南第2号——业务办理》之《第七号 财务类退市指标：营业收入扣除》规定的营业收入扣除项目。

(6) 结合前述问题并严格对照《企业会计准则》中主要责任人与代理人的判断标准，说明公司采用总额法确认收入依据及合理性

【公司回复】

一、企业会计准则

根据《企业会计准则第14号——收入》第三十四条：“企业应当根据其在向客户转让商品前是否拥有对该商品的控制权，来判断其从事交易时的身份是主要责任人还是代理人。企业在向客户转让商品前能够控制该商品的，该企业为主要责任人，应当按照已收或应收对价总额确认收入；否则，该企业为代理人，应当按照预期有权收取的佣金或手续费的金额确认收入，该金额应当按照已收或应收对价总额扣除应支付给其他相关方的价款后的净额，或者按照既定的佣金金额或比例等确定。”

判断湖南青晔向客户转让商品前能够控制该商品，基于《企业会计准则第14号——收入》第三十四条相关要求，对湖南青晔向客户转让商品前能够控制该商品分析如下：

《企业会计准则》规定第三十四条	湖南青晔实际情况	是否满足
企业向客户转让商品前能够控制该商品的情形包括：		
（一）企业自第三方取得商品或其他资产控制权后，再转让给客户	湖南青晔系自主组织加工再生产后形成商品转让给客户	不适用
（二）企业能够主导第三方代表本企业向客户提供服务	湖南青晔系自主组织加工再生产后形成商品转让给客户	不适用
（三）企业自第三方取得商品控制权后，通过提供重大的服务将该商品与其他商品整合成某组合产出转让给客户	湖南青晔系自主组织加工再生产后形成商品转让给客户，需通过机加工、钻孔攻丝、铆焊等工序环节，将采购的钢材制品进一步加工成结构件转让给客户	是
在具体判断向客户转让商品前是否拥有对该商品的控制权时，企业不应仅局限于合同的法律形式，而应当综合考虑所有相关事实和情况，这些事实和情况包括：		
（一）企业承担向客户转让商品的主要责任	湖南青晔对向客户转让的商品承担商品性能和质量负责，同时，湖南青晔承担特定情况下的售后和退换货责任	是
（二）企业在转让商品之前或之后承担了该商品的存货风险	湖南青晔在向客户转让商品之前，承担与存货相关的毁损、灭失、积压和减值等风险	是
（三）企业有权自主决定所交易商品	湖南青晔向客户转让商品定价以协商定价	是

《企业会计准则》规定第三十四条	湖南青晔实际情况	是否满足
的价格	为主，湖南青晔有权自主决定所交易商品的价格	
(四) 其他相关事实和情况	湖南青晔系自主组织加工再生产后形成商品转让给客户，需通过机加工、钻孔攻丝、铆焊等工序环节，将采购的钢材制品进一步加工成结构件转让给客户	是

综上所述，湖南青晔向客户转让商品前拥有对该商品的控制权，湖南青晔在其从事交易时的身份是主要责任人，湖南青晔按照已收或应收对价总额确认收入符合《企业会计准则》相关规定。

二、《企业会计准则第 14 号——收入》应用指南

根据《〈企业会计准则第 14 号——收入〉应用指南》“七、关于特定交易的会计处理”之“(三) 主要责任人和代理人”规定：“当企业向客户销售商品涉及其他方参与其中时，企业应当确定其自身在该交易中的身份是主要责任人还是代理人。主要责任人应当按照已收或应收对价总额确认收入；代理人应当按照预期有权收取的佣金或手续费的金额确认收入。”

判断湖南青晔是否为主要责任人，基于《〈企业会计准则第 14 号——收入〉应用指南》相关规定，对湖南青晔是否为主要责任人分析如下：

《〈企业会计准则第14号——收入〉应用指南》规定	湖南青晔实际情况	是否为主要责任人
企业承诺自行向客户提供特定商品的，其身份是主要责任人	湖南青晔承诺自行向客户提供结构件产品，属于主要责任人	是
自行向客户提供特定商品可能也包含委托另一方（包括分包商）代为提供特定商品	湖南青晔系自主组织加工再生产后形成商品转让给客户，需通过机加工、钻孔攻丝、铆焊等工序环节，不存在委托另一方代为提供特定商品的情况，属于主要责任人	是
这里的特定商品，是指向客户提供的可明确区分的商品或可明确区分的一揽子商品，根据前述可明确区分的商品的内容，该特定的商品也包括享有由其他方提供的商品的权利	湖南青晔向客户提供明确可区分的多种型号、规格结构件产品，不存在由其他方提供商品的权利，属于主要责任人	是

综上所述，湖南青晔在其从事交易时的身份是主要责任人，湖南青晔按照已收或应收对价总额确认收入符合《〈企业会计准则第 14 号——收入〉应用指南》相关规定。

【会计师回复】

一、核查程序

（一）企业会计准则

根据《企业会计准则第 14 号——收入》规定判断湖南青晔向客户转让商品前是否拥有对该商品的控制权，湖南青晔在其从事交易时的身份是否为主要责任人，湖南青晔按照已收或应收对价总额确认收入是否符合《企业会计准则》相关规定。

（二）《企业会计准则第 14 号——收入》应用指南

根据《〈企业会计准则第 14 号——收入〉应用指南》“七、关于特定交易的会计处理”之“（三）主要责任人和代理人”规定判断湖南青晔是否为主要责任人，湖南青晔按照已收或应收对价总额确认收入是否符合《〈企业会计准则第 14 号——收入〉应用指南》相关规定。

二、核查结论

经核查，年审会计师核查结论如下：

（一）企业会计准则

1、湖南青晔系自主组织加工再生产后形成商品转让给客户，需通过机加工、钻孔攻丝、铆焊等工序环节，将采购的钢材制品进一步加工成结构件转让给客户；

2、湖南青晔对向客户转让的商品承担商品性能和质量负责，同时，湖南青晔承担特定情况下的售后和退换货责任；

3、湖南青晔在向客户转让商品之前，承担与存货相关的毁损、灭失、积压和减值等风险；

4、湖南青晔向客户转让商品定价以协商定价为主，湖南青晔有权自主决定所交易商品的价格。

综上所述，湖南青晔向客户转让商品前拥有对该商品的控制权，湖南青晔在其从事交易时的身份是主要责任人，湖南青晔按照已收或应收对价总额确认收入符合《企业会计准则》相关规定。

（二）《企业会计准则第 14 号——收入》应用指南

1、湖南青晔承诺自行向客户提供结构件产品，属于主要责任人；

2、湖南青晔系自主组织加工再生产后形成商品转让给客户，需通过机加工、钻孔攻丝、铆焊等工序环节，不存在委托另一方代为提供特定商品的情况，属于主要责任人；

3、湖南青晔向客户提供明确可区分的多种型号、规格结构件产品，不存在由其他方提供商品的权利，属于主要责任人。

综上所述，湖南青晔在其从事交易时的身份是主要责任人，湖南青晔按照已收或应收对价总额确认收入符合《〈企业会计准则第 14 号——收入〉应用指南》相关规定。

综上所述，星邦机械选择湖南青晔作为供应商具有商业合理性，相关业务具备商业实质；湖南青晔 2025 年度具备完整的投入、加工处理过程和产出能力；湖南青晔在相关业务链条中提供了重大整合服务，实现了产品价值提升；相关业务已形成稳定业务模式；湖南青晔营业收入不属于《上海证券交易所上市公司自律监管指南第 2 号——业务办理》附件第七号《财务类退市指标：营业收入扣除》（以下简称《营收扣除指南》）应当予以扣除的情形；湖南青晔采用总额法确认收入符合《企业会计准则》及其“应用指南”相关规定。

特此公告。

青海华鼎实业股份有限公司董事会

二〇二六年五月十九日