



2025年度

可持续发展报告

2025 Sustainability Report

深圳市建筑科学研究院股份有限公司
Shenzhen Institute of Building Research Co., Ltd.





关于本报告

本报告是深圳市建筑科学研究院股份有限公司（简称：“建科院”或“公司”）2025年度可持续发展报告，旨在向可持续信息使用者披露企业在经营中对于可持续发展议题所秉持的理念、建立的管理方法、推行的工作与达到的成效。

报告范围

本报告组织范围，如无特别说明，与《建科院2025年年度报告》的合并财务报表范围一致。温室气体核算采用全口径数据，完整覆盖范围含集团总部、分公司及所有纳入合并报表范围的子公司、合资公司。

报告期间

本报告期间为2025年1月1日至2025年12月31日。如无特别说明，本报告所含数据均为在此期间内数据。

编制依据

本报告依据《企业可持续披露准则—基本准则（试行）》《企业可持续披露准则第1号—气候（试行）》及其应用指南，以及《深圳证券交易所上市公司自律监管指引第17号—可持续发展报告（试行）》《深圳证券交易所创业板上市公司自律监管指南第3号—可持续发展报告编制（2026年修订）》等文件编制。

报告原则

可靠性：本报告披露的可持续信息保证完整、中立和准确。内容不存在对重要信息的省略或漏报，不存在选择性披露或对信息的低估、夸大等误导性描述，也不存在虚假记载，确保事实信息不存在重要错误，估计和预测被清晰识别。

相关性：本报告披露的可持续信息具有相关性，与信息使用者的决策相关，有助于信息使用者作出评价或者预测。

可比性：本报告披露报告期内的可持续发展信息，同一指标在不同报告期内的采集、测量与计算方法保持一致。如发生变更，将在报告中予以说明。

可验证性：本报告披露的可持续信息具有可验证性，能够通过该信息本身或者生成该信息的输入值加以证实。

数据说明

本报告所使用的数据均来自本公司的正式文件、相关报告和统计报告。报告中的财务数据均以人民币/元为单位，温室气体排放均以二氧化碳当量公吨为单位。财务数据与企业年度财务报告相符。

意见反馈

如对本报告及其内容有任何疑问或反馈意见，欢迎通过以下方式与我们联系：

地 址：深圳市福田区梅林梅坳三路29号建科大楼

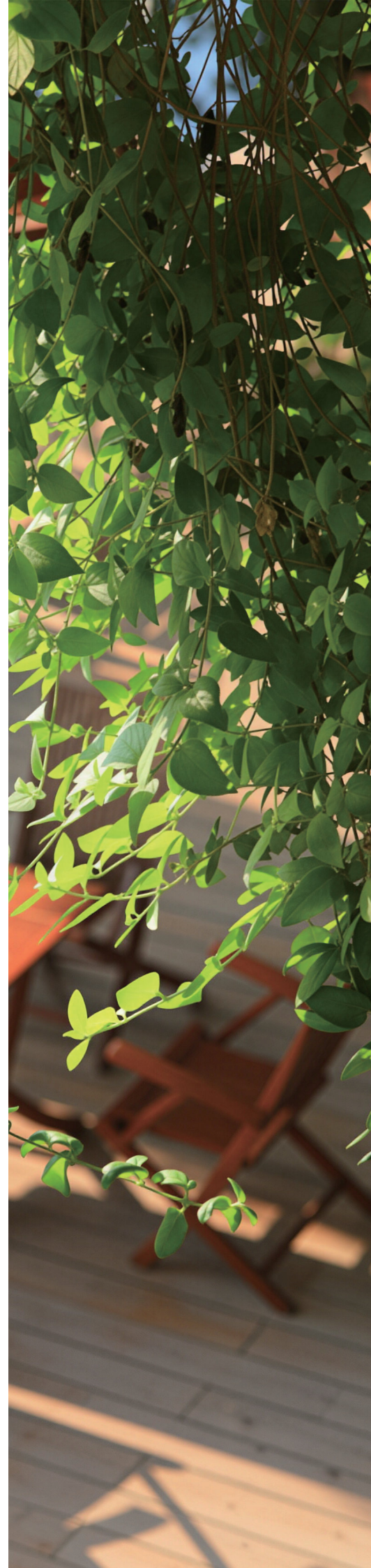
联系电话：0755-23950525 传 真：0755-23931800 邮 箱：ibrir@ibrcn.com



目 录

一、关于建科院	04
公司简介.....	05
核心业务与价值链	06
2025 年建科院可持续发展亮点	09
二、议题重要性评估	16
重要议题分析工作开展流程.....	17
尽职调查、利益相关方沟通	18
实质性议题	20
三、可持续发展图景	22
可持续发展图景	23
可持续发展治理架构	25
四、创新驱动价值创造	27
创新驱动	28
支撑重大战略与行业发展	33
标准引领行业发展	37
应对气候变化	39
能源利用	51
水资源利用	54

五、环境优化绿色发展	57
生态系统与生物多样性保护	58
环境合规与污染物管理	60
循环经济	62
绿色办公	63
六、责任履行社会担当	65
员工健康、权益与发展	66
产品和服务安全、质量与公信力	69
数据安全与客户隐私保护	72
供应链安全与平等对待中小企业	73
社会贡献与乡村振兴	74
七、治理完善持续经营	78
党建引领与公司治理融合	79
反商业贿赂及反贪污	80
反不正当竞争	80
八、数据表	81
九、对标索引表	86



01

关于建科院



(一) 公司简介

企业全称：深圳市建筑科学研究院股份有限公司

英文名称：Shenzhen Institute of Building Research Co., Ltd.

统一社会信用代码：91440300665899831W

股票代码：300675

所属国民经济行业分类：科学研究和技术服务业

企业地址：深圳市福田区梅林梅坳三路 29 号建科大楼

企业使命

中国绿色城市价值创造者

企业愿景

平视城市，共享生命精彩

企业价值观

开诚共享，明德向善

建科院是国家级高新技术企业、全国博士后科研工作站、全国绿色建筑先锋单位、国家绿色建筑华南基地，2000 年以来专注于持续探索中国特色新型城镇化之路，以绿色、生态、低碳理念为指导，以本土化、低成本、精细、适宜的技术路线为特色，以全生命周期服务为手段，面向城市绿色发展，构建覆盖建筑、社区、城区到城市 4 个层面，“诊断 - 规划 - 建设 - 运营 - 更新”五位一体的业务能力和资质，涵盖科研、规划、设计、咨询、检测、项目管理以及运营等多业务协同模式，提供全过程所需综合解决方案，成为该领域先行者和国内外知名领导者之一。

三十余载创业路，建科院知行合一。从事业单位到上市公司，从“混改”到“科改”，始终坚守国有企业本色初心及现代公司治理理念，突出为公众利益服务，实现建设行业科研型企业的多项创新引领，在“双碳”目标下实现“点绿成金”。

2020 年，公司入选国务院国资委“科改示范企业”（深圳 2 家）；2022 年，获评国务院国资委“地方国有企业公司治理示范企业”，2022~2024 连续三年在“科改示范企业”的评选中获得“优秀”等级；2025 年入选财政部企业可持续发展披露测试试点单位之一（全国 40 家，深圳 2 家）。建科院始终聚焦城市绿色发展，已形成具有行业创新性的全过程业务体系：为中国城市绿色建设与运营提供一站式的综合服务，为绿色人居环境品质提升提供综合解决方案服务。

(二) 核心业务与价值链 |

1、核心业务

公司围绕城市绿色高质量发展需求，持续优化业务结构，聚焦系统性服务能力的构建与输出，并在原有的城市绿色发展全过程技术服务板块（主要包括城市规划、建筑设计、EPC 及项目全过程管理、绿色建筑运营等技术咨询服务）和绿色人居公信全过程技术服务板块（主要包括检测、检验服务）的基础上，深化并逐步形成以场景创新服务、战略孵化服务、公信服务为主体，其他技术服务有序管理的业务格局。

场景创新服务

解决城市重点片区、重点建筑及重要渠道客户的综合性发展需求

战略孵化服务

绿色鸿蒙生态社区营建
能碳综合服务
生态社区及生活方式服务



公信服务

为城市、建筑及人居环境的安全、健康、舒适、高效与可持续性提供方案

其他技术服务业务

城市规划
建筑设计
技术咨询等

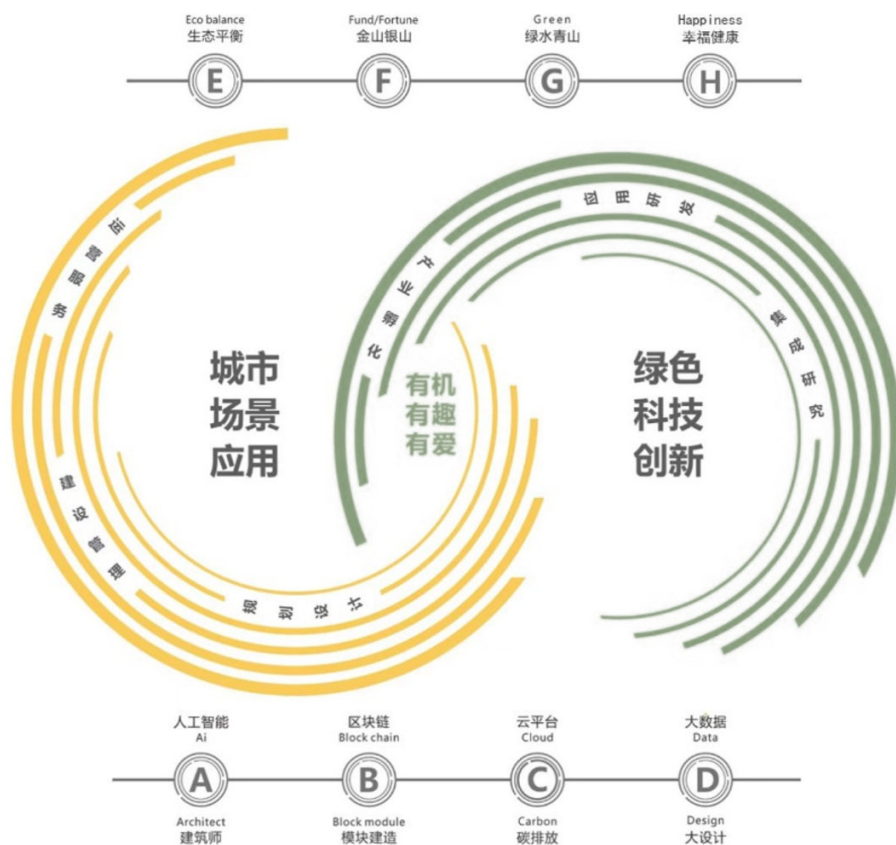
场景创新服务

通过“总设计师”、城市“智库”等模式，系统解决城市重点片区、重点建筑及重要渠道客户面临的综合性发展需求。此类需求具有较强的个性化、复杂性、规模大、周期长等特征，难以通过单一技术手段解决。公司在整合规划、设计、咨询、建设管理、运营等全过程技术服务能力的基础上，针对大型项目常见的跨专业协同难、多主体协同难、技术综合应用难等关键痛点，提供融合新技术、新业态、新模式的解决方案，并取得较好成效，典型实践已形成多层次布局，充分彰显了公司在不同空间尺度下综合服务能力：深圳龙岗职教园“总师制+总体设计”、光明科学城“三总师一体”等片区级场景项目；雄安新区商务服务中心、青藤小镇等城市地标场景项目；攀枝花、长治综合开发等城区级场景项目；深圳南山区政府大楼低碳示范改造及电力托管等能碳管理类业务场景项目。

战略孵化服务

公司为推动业务转型和开拓第二增长曲线的战略发展需要，开展科研服务及创新试点业务，主要方向包括：以建科大楼、建科院未来大厦为首期载体开展绿色鸿蒙生态社区营建，能碳综合服务，涵盖能源管理、零碳咨询、光储直柔及碳核算等业务；生态社区及绿色生活方式服务，健康人居 C 端产品服务，数字化城市体检等创新应用。创新业务的孵化培育能持续强化公司绿色科技储备与核心竞争力，虽然尚未大规模市场化应用，但已在自有场景或部分客户项目中落地，并逐步产生业绩贡献。

点绿成金



公信服务

以检测、检验为基础，以保障公众利益为核心，致力于为城市、建筑及人居环境的安全、健康、舒适、高效与可持续性提供解决方案。公司围绕房屋安全与绿色低碳成效开展验证与持续评估，形成集工程性能检测、绿色成效验证与技术咨询于一体的服务模式，巩固公司在绿色低碳领域的权威验证能力。

具体包括建设工程检测与验收、IDI（工程质量潜在缺陷保险）风险管理、绿色建筑符合性评估、超低能耗与零碳建筑评价、碳绩效体系服务、装修污染物全过程控制、绿色建材认证等。

其他技术服务业务

主要包括以传统单点模式开展的城市规划、建筑设计、技术咨询等服务，对公司业绩及现金流仍有一定支撑作用，在市场开拓中可能与场景创新服务业务具备关联，如服务于同一重点片区或重要渠道客户，后续将逐步转型整合并入上述业务类别，非战略聚焦区域业务也将加强应收款管理。



2、价值链

公司以绿色、生态、低碳理念为指导，以本土化、低成本、精细、适宜的技术路线为特色，以全生命周期服务为手段，依托场景创新服务、战略孵化服务、公信服务为主体，辅以其他技术服务等四大技术服务板块，提供项目管理、综合管理、决策支持、研究服务、运营管理、文化业务等全过程综合解决方案。价值链覆盖“技术研发、标准制定、检测认证、场景应用、社会协同”全周期闭环。

上游环节聚焦绿色办公用品采购及科研设备供应，如科研设备供应商、办公用品供应商等；中游以自身技术转化为核心；下游延伸至政府服务、方案设计、技术外溢与社会服务，包括政府部门、建设单位、设计单位、研究机构、企业等。



(三) 2025 年建科院可持续发展亮点 |

1

入选财政部首批可持续披露试点，输出“深圳经验”

2025 年 8 月，公司成功入选财政部全国 40 家可持续发展模拟披露测试试点企业，是深圳市财政部门推荐的 2 家单位之一。叶青董事长亲自部署，公司组建专项工作组，统筹财务及各分、子公司资源，高标准完成了模拟披露与第三方鉴证测试。基于实战经验，公司积极反馈建设性意见，为科学研究和技术服务业企业的气候议题披露作出突破和尝试。

2

打造深圳市首个“绿建鸿蒙”全域改造示范

2025 年 9 月，为深入贯彻落实国家关于加快数字化发展及建设智慧城市的战略部署，根据相关安排，公司依托自主研发的“绿建鸿蒙”数字平台作为基座，成功打造了无感通行、灵动办公、低碳生活三大智能化绿色办公场景，成为深圳市首个“绿建鸿蒙”系统全域改造的建筑场景应用示范。

3

护航“十五运”碳中和，践行低碳使命

2025 年，公司作为技术支撑单位之一，深度支撑第十五届全国运动会和残特奥会深圳赛区碳中和实施，紧扣“减排先行、科学核算、全面中和”目标，全周期赋能赛事碳中和，助力深圳打造标杆性“零碳”盛会，为大型活动绿色转型提供“深圳方案”。

4

成立生态社区专业委员会，绿色基因融入城市肌理

2025 年 9 月，公司获批牵头成立“中国环境科学学会生态社区专业委员会”，担任秘书长单位。叶青董事长任生态社区专委会主任委员，联合国内外顶尖专家与机构，持续推动低碳、宜居、和谐的生态社区建设，为我国生态社区高质量发展与美丽中国建设贡献专业力量。

5

推动城市绿色运营，总师设计绿色项目

2025 年，公司承担了深圳市光明科学城、职教园、梅林关片区等多项重大项目的建设，以全链条陪伴式总设计师服务等创新服务方式，深度参与了“深圳加快打造更具全球影响力的经济中心城市和现代化国际大都市”等重大任务。

· 创新驱动价值创造

创新驱动：

- 国家级博士后工作站评估**优秀**
- 开展科研项目**43**项，包括国家重点研发计划项目 / 课题 / 子课题**10**项，省市级科技计划**8**项
- 公司新增授权专利共**11**项（其中发明专利授权**5**项），新增软著**19**项
- 新增期刊论文**32**篇
- 新增**4**项科技创新奖项，包括**2**项华夏建设科学技术奖、**1**项深圳市科技进步奖、**1**项工程建设标准科技创新奖
- 新增**1**个省级工程中心和**1**个市级公共技术服务平台
- 获批承担“中国环境科学学会生态社区专业委员会”秘书处单位

标准引领行业发展：

- 主参编**20**项标准（已发布实施，其中国家标准**4**项），涵盖建筑碳排放计算、绿色建筑评价、光储直柔建筑、节水评价等领域
- 成立粤港澳大湾区标准创新联盟工程建设工作组（由深圳市建设工程标准学会与建科院联合成立秘书处）

应对气候变化：

- 员工**100%**签署“三有荟绿色公约”，践行绿色低碳生活
- 支撑**深圳市近零碳排放区**试点建设，累计遴选试点项目**113**个，总面积超**1,400**万平方米
- 支撑**第十五届全国运动会及残特奥会深圳赛区**全生命周期**碳中和**落地

能源利用与效率：

- 完成国内**首例**光储直柔商业改造项目
- 完成深圳市**首个**采用能源费用托管模式的机关办公节能改造项目
- 获批深圳市发展和改革委员会“公共建筑空调系统低碳运维公共技术服务平台”

水资源利用：

- 节水和海绵城市技术服务：累计为**20**余个城市及**2**个城区提供技术服务，覆盖**1491**个公园，**314**个河道，面积分别为面积**159km²**、**45.75km²**
- 主编深圳市地方标准《节水载体评价规范》已发布实施
- 参编推荐性国家标准《建筑节能评价导则》、深圳市地方标准《深圳市房屋建筑工程海绵设施设计规程》修订

· 环境优化绿色发展

应对气候变化：

- 温室气体排放总量（范围一、二）：**1,719.17** 二氧化碳当量公吨
- 范围三温室气体排放：**1,177.09** 二氧化碳当量公吨

能源利用与效率：

- 建科院未来大厦应用光储直柔技术，实现了建筑本体节能率 **55.94%**，综合节能率 **66.50%**，可再生能源利用率 **10.60%**
- 光伏自发自用电量：**81,356.00** 千瓦时

生态系统与生物多样性保护：

- 建科大楼累计记录 **180** 多种植物（其中 **62** 种野生植物）；**16** 种鸟类

环境合规与污染物管理：

- 危险废弃物合规处置率 **100%**
- 公安管制类化学品备案率 **100%**

· 责任履行社会担当

员工健康、权益与发展：

- 全员大会 **11** 期，平均每期参会 **470** 人；**10** 余个工会俱乐部，读书会 **39** 期
- 女性员工占比约 **34%**，女性干部占比约 **32%**
- 本科及以上学历人员占比 **87.20%**

产品和服务安全、质量与公信力：

- 设立首席合规官
- 持续通过 **ISO9001、ISO14001、ISO45001** 体系评审
- 顾客满意度评分高于 **90** 分
- 深圳市 **首个** 鸿蒙全域的建筑场景示范（建科大楼局部改造）

供应链安全：

- 根据《公司采购管理办法》签订《公司社会责任承诺书》
- 优先采购绿色产品与服务

社会贡献与乡村振兴：

- 新增 **2** 处科普教育基地，超过 **6,500** 人次参观
- **1,639** 栋老旧建筑安全排查，**100** 栋超高层建筑专项巡查

· 治理完善持续发展

可持续发展治理架构：

- 董事会战略及可持续发展 (ESG) 委员会召开会议 2 次

党建引领与公司治理融合：

- 全年开展学习研讨 11 次，参学 243 人次
- 全年召开党委会 24 次，审议议案 156 项
- 获评上市公司董事会优秀实践案例（中国上市公司协会）

反商业贿赂及反贪污：

- 制定印发《深圳建科院党委 2025 年党风廉政建设和反腐败工作要点》

反不正当竞争：

- 以《公司员工手册》为统领，《公司合规管理办法》《公司员工职业行为规范》为支撑的反不正当竞争制度体系



2025 年可持续发展 公司荣誉

企业年度荣誉



**2025 年上市公司
董事会优秀实践
荣誉证书**
中国上市公司协会



**2025 上市公司
董事会办公室优秀实践
荣誉证书**
中国上市公司协会



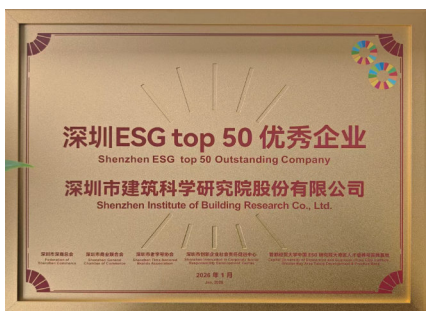
**2025 上市公司
可持续发展优秀实践案例
证书**
中国上市公司协会



**首批深圳市
绿色低碳产业企业 (深绿)**
深圳市发改委

可持续信息准则模拟披露测试单位
(全国 40 家之一, 深圳 2 家之一)
财政部

深圳 ESG top 50 优秀企业
深圳市深商总会
深圳市商业联合会等



上市公司校友企业家帮带计划实习基地
浙江大学创新创业学院
浙江大学校友总会

建科大楼 & 建科院未来大厦
2025-2029 年度科普教育基地
(全国共 32 家)
中国建筑学会

伊街坊
2025 年雄安新区科普示范基地 (第一批)
雄安新区工信科技数据局

建科院未来大厦



建筑光储直柔星级测评证书
(运行阶段)
中国建筑节能协会

雄安商务服务中心

2024-2025 年度绿色低碳
“好房子、好小区、好社区、好城区” 案例
中国建筑节能协会

2025 年北京市优秀工程勘察设计成果评价
工程勘察与岩土工程综合成果评价
(岩土)·一等成果
北京工程勘察设计协会



2025 年度公共建筑设计·一等成果
2025 年度建筑电气设计·二等成果
广东省工程勘察设计行业协会



2025 年度公共建筑设计·二等成果
广东省优秀工程勘察设计·建筑给水排水设计二等成果
广东省工程勘察设计行业协会



工程建设标准科技创新奖



容西片区 F 单元安置房及配套设施项目
(RX03-04 街区)
雄安新区优秀勘察设计成果
建筑设计类项目
河北雄安新区勘察设计协会

2025 年第六届“智建杯”智能建造创新大奖赛



TOD 模式下金融岛站周边
一体化开发项目
BIM 总控与设计生产协同实践
金奖



BIM 正向设计在光明区楼村
第四学校(暂定名)
建设工程中的创新应用及实践
银奖

澳门数字建筑协会、香港建筑信息模拟学会、
澳门建筑资讯模型协会、粤港澳大湾区城市建筑学会

02

议题重要性评估

- (一) 重要议题分析工作开展流程 17
- (二) 尽职调查、利益相关方沟通 18
- (三) 实质性议题 20

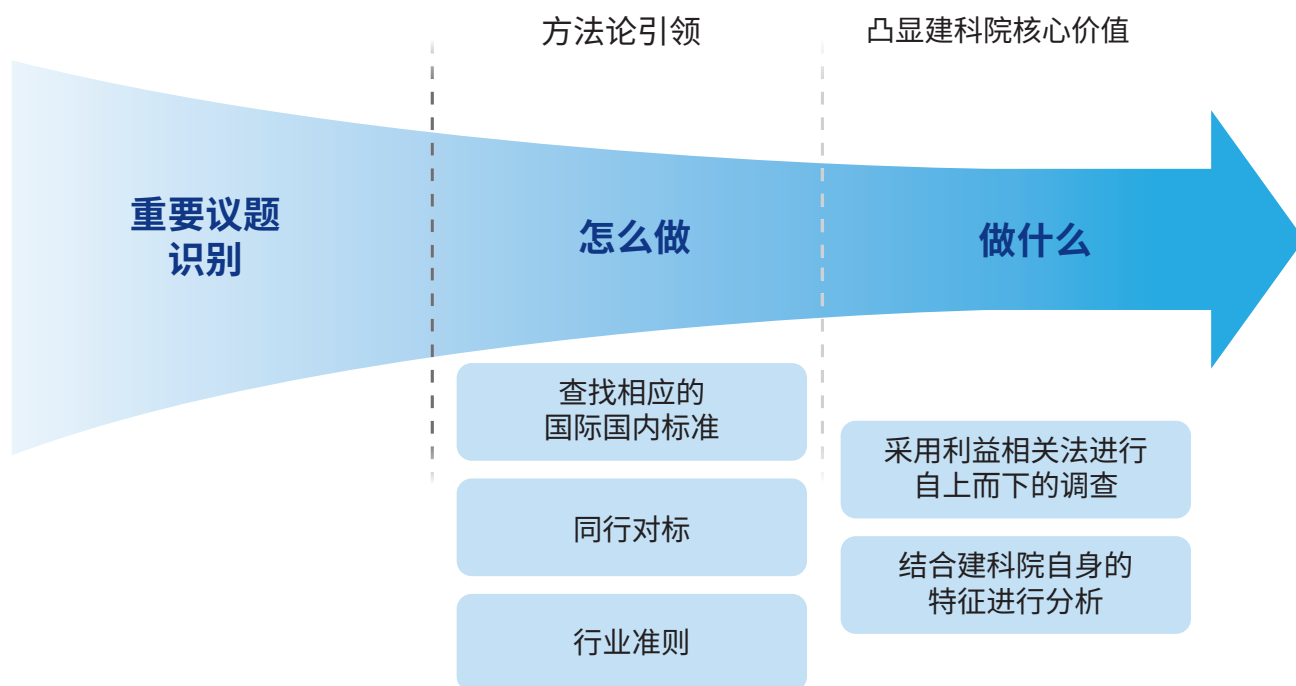


C——Carbon, 光伏供电
1500 个回收水桶组成的舞台漂浮于水面之上

（一）重要议题分析工作开展流程

公司以《企业可持续披露准则—基本准则（试行）》《企业可持续披露准则第1号—气候（试行）》及其应用指南，以及《深圳证券交易所上市公司自律监管指引第17号—可持续发展报告（试行）》《深圳证券交易所创业板上市公司自律监管指南第3号—可持续发展报告编制（2026年修订）》等文件为依据，同时参考国内外相关规定、指引等要求，结合国家政策、行业发展、公司的业务模式等维度，识别和筛选出本年度的可持续发展重要性议题。为系统识别并确定关键可持续发展议题，公司采用以下步骤：

- ① 构建“财务重要性”与“影响重要性”双重评估维度；
- ② 通过首轮覆盖65位中高管的问卷调研形成初步议题清单，并针对理解差异，于第二轮召集10位核心岗位骨干人员进行深度研讨，对议题进行校准与层级划分；
- ③ 研讨聚焦于将可持续发展报告与公司“绿色城市科技产业集团”战略目标及年度重点工作相结合，确保议题既能体现长期战略方向，又具备实施可行性与数据支撑基础，从而为报告的实质性、对标性与战略价值奠定方法论根基。



重要议题分析工作开展流程图

(二) 尽职调查、利益相关方沟通

1、尽职调查

为有效识别、应对和防范日常运营中的各类影响、风险和机遇，公司建立可持续发展尽职调查工作机制，每季度收集信访工作情况、舆情工作情况、网络安全工作情况、文化宣传工作情况，并进行风险识别与研判。报告期内，通过有效的内部监督及外部沟通，公司未发生重大舆情事件。

通过持续优化业务流程中的管控体系，强化对重要性议题负面影响、风险和机遇的识别与管理能力，结合公司中高层干部、基层员工调研与访谈，在公司自身运营和上下游产业链中识别出各项关键议题的相关风险和机遇，以及未来可能会对公司产生的影响。针对识别出的潜在不利影响，公司制定分级分类的应对预案，最大限度降低相关风险，为企业的稳健经营提供坚实保障。

公司通过建立关键绩效指标体系并定期向社会公众披露相关工作进展，主动接受监督，不断提升公司可持续发展治理水平。



2、利益相关方沟通

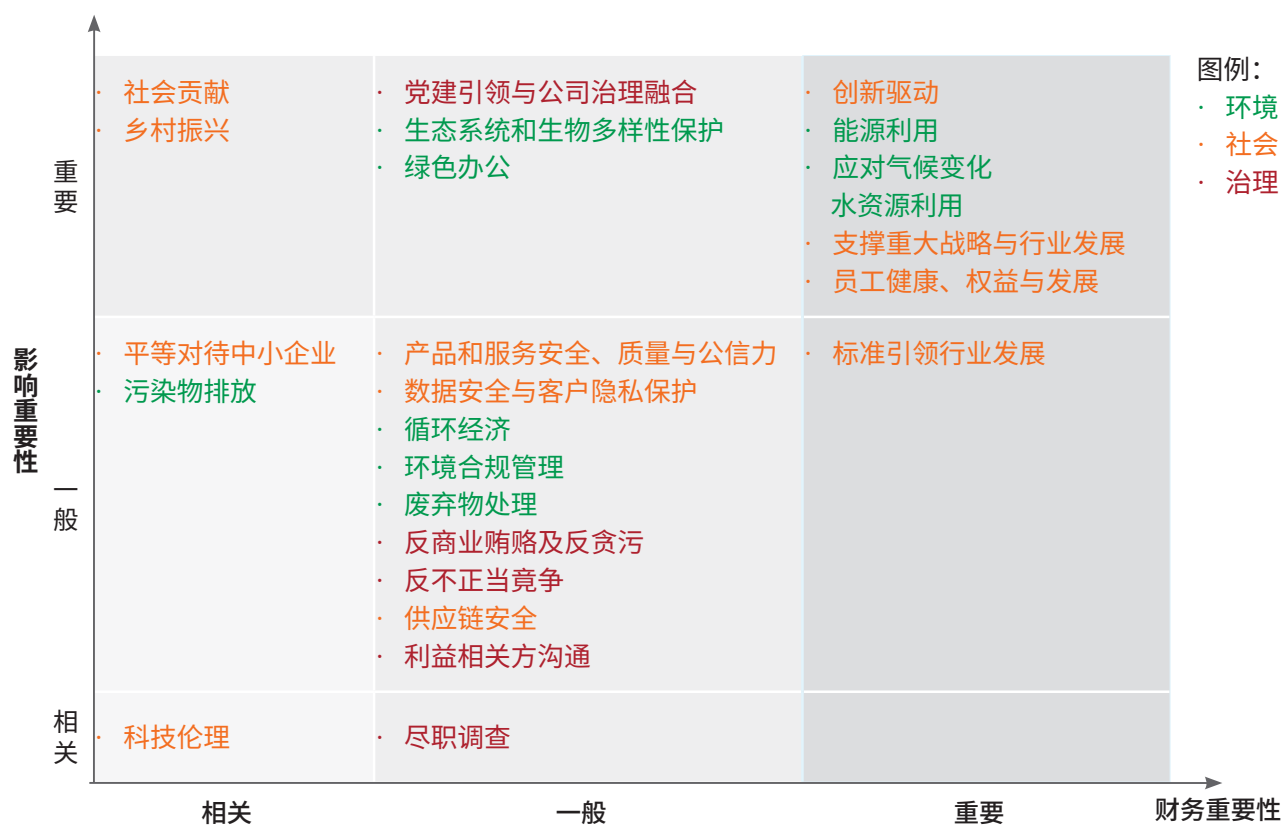
公司重视利益相关方的合法权益，积极履行社会责任，坚持与利益相关方互利共赢，努力实现社会、股东、公司、员工等各方面利益的协调平衡，共同推动公司持续稳健发展。

公司利益相关方沟通情况

利益相关方类别	利益相关方关注的内容	沟通方式
 股东与投资者	公司治理、合规经营、投资者关系管理、ESG 管理、商业道德等	股东会、财务报告及公告、会议 / 电话会谈 / 邮件、现场考察等
 债权人	财务状况、公司治理、偿债能力、重大投资、重大经营变化等	信息披露、媒体新闻、贷后检查、授信续期、定期交流等
 政府及其有关部门	服务国家战略、支持地方发展、依法合规经营、环境与风险管理、反腐与反不正当竞争、科研创新等	专项会议或报告、现场考察、合规监管检查、合作协议 / 战略合作、信息披露等
 员工	员工健康、安全、成长、工资绩效、多元化与平等机会、信息安全与隐私保护等	员工大会、职工代表大会、培训课程、员工绩效回顾、工会活动与交流、内部信息沟通平台等
 客户	客户服务管理、产品质量与安全、产品特色与创新、合规与风险管理、信息安全与隐私保护等	市场活动、客户满意度调查、客户关系管理、公司官网、社交媒体平台等
 供应商	供应链管理与韧性、合规与风险管理、反腐与反不正当竞争等	阳光采购平台、公司官网、采购程序、供应商平台、验收评估和履约评价等
 业务合作伙伴	行业合作与发展、产品与科研创新、产品安全与质量、知识产权保护、合规经营与商业道德等	工作会议、电话会谈 / 邮件、行业论坛 / 协会、交流互访、合作协议 / 战略合作等
 周边社区与公众	支持社区发展与社会贡献、公益慈善与志愿服务、社区沟通与互动、环境与风险管理、产品质量与安全等	社区活动、公益项目和志愿服务、公司官网、社交媒体平台、信息披露等

(三) 实质性议题

公司综合双重重要性分析及利益相关方沟通，形成 2025 年度双重重要性议题矩阵，在《深圳证券交易所创业板上市公司自律监管指南第 3 号—可持续发展报告编制（2026 年修订）》基础上，新增支撑**重大战略与行业发展**、**标准引领**、**党建引领与公司治理融合**、**绿色办公**等 4 项议题。其中，公司重要议题包括**创新驱动**、**能源利用**、**应对气候变化**、**水资源利用**、**支撑重大战略与行业发展**、**员工健康权益与发展**、**标准引领行业发展**共计 7 项。



公司财务重要性和影响重要性议题矩阵图



公司重要议题

重要议题	议题说明
创新驱动	坚持高强度的研发投入，建立完善的知识产权保护体系；聚焦“绿建鸿蒙”、“光储直柔”等关键核心技术攻关，推动数字化、智能化、绿色化转型，推动科技成果转化，以科技创新引领行业高质量发展。
能源利用	推动建筑节能技术研发，将自有办公建筑（如建科院未来大厦）打造为光储直柔及净零能耗示范项目，建立数字化能源管理平台、公共建筑空调系统低碳运维技术服务平台，持续提升能源使用效率，并对外推广建筑节能技术经验。
应对气候变化	碳减排：开展科学的温室气体核算，强化企业及供应链低碳管理，实施绿色低碳技术，引导员工低碳行为，实现自身运营碳减排。 气候适应及抵御力：在对外提供的城市规划 / 建筑设计服务中，制定气候适应性策略提升其韧性，降低极端天气下城市及建筑风险，并定期审视执行进展。
水资源利用	实施精细化水资源管理，在办公建筑内广泛应用非传统水源利用技术，并对外推广节水型城市建设经验，提供海绵城市技术服务。
支撑重大战略与行业发展	参与国家重大战略，推动城市更新、公共服务优化或社区治理，参与政策建言或行业标准制定；参与抢险救灾及灾后安置的相关评估、地铁运营线安全评估等公共事务。
员工健康、权益与发展	严格遵守劳动法规，提供健康安全的工作环境，建立多元包容的职场文化，提供清晰的晋升通道与培训资源。
标准引领行业发展	坚持“标准先行”的发展策略，将长期积累的科研成果与工程实践转化为国家及行业标准。通过主编、参编及修订关键技术规范，填补行业空白，提升企业竞争力。



03

可持续发展图景

- (一) 可持续发展图景 23
- (二) 可持续发展治理架构 25



（一）可持续发展图景

公司始终将可持续发展理念作为核心要点，从公司发展战略、组织机构设置、业务定位、科技创新、管理创新、人力资源、文化品牌传播等 7 个方面推动实现可持续发展管理。在行业内，公司“点绿成金”的可持续发展理念已广为传播，可持续发展不仅作为公司的业务特色和业务战略，更是作为企业经营特色在行业内产生深远影响。

1、公司发展战略的可持续发展管理

自 2008 年启动“十一五”战略规划以来，公司坚持将可持续发展理念纳入每一周期的战略规划报告中，确保发展方向与可持续理念深度契合；战略执行与落地方面，在战略分解至年度计划的过程中，公司统筹业务拓展与管理优化，注重平衡公司、员工及股东的长远利益与当期收益，切实将可持续发展要求融入日常经营实践。

2、公司组织机构设置的可持续发展管理

公司始终坚定学习和应用现代企业治理模式，探索建设行业国有企业可持续发展创新的组织机构设置模式。2024 年 7 月，经公司董事会批准，“战略委员会”更名为“战略及可持续发展（ESG）委员会”，进一步增强公司的可持续发展管理能力。

3、公司业务定位的可持续发展管理

公司在落实“城市客户”市场战略过程中，坚持绿色低碳、安全韧性、品质提升等特色。2025 年度，公司突出为政府部门提供科学的绿色低碳目标、合理的路线图、系统的安全韧性策略，推动绿色低碳、品质提升技术咨询服务的总顾问业务模式实践，引导规划设计、建设管理、检测认证及绿色运营业务的可持续协同及整合，从而提升公司业务综合竞争力。在实现公司业务可持续发展的同时，持续为落实中央城市工作会议精神建设行业下半场转型探索路径。

4、公司科技创新的可持续发展管理

公司在研发领域始终聚焦城市、建筑与人的关系，以及绿色、低碳、韧性、健康等可持续发展价值。研发投入持续保持高位，2025 年研发投入占营业收入比例为 14.62%。2022~2024 年公司连续三年在“科改示范企业”的评选中获得“优秀”等级，体现了科技创新体制机制的可持续发展能力。

5、公司管理创新（质量、合规、安全、风险管理）的可持续发展管理

2025 年，公司基于“数字底座”建设成果，进一步本地化部署人工智能大模型工具，通过数字化手段强化对经营管理、全面预算管控等方面的支持，在保障质量、合规、安全、风险管理的底线基础上，进一步呈现生态型组织的价值上限，更好实现个人与组织共同成长。

6、公司人力资源的可持续发展管理

员工是公司最重要的价值载体，员工的可持续发展提升与公司的可持续发展提升一致，从员工招聘初期到用、管、育、留各环节都强调以德为先、德才兼备的可持续发展理念，通过十余年前在行业内创新探索应用“乐活平台”，给予员工自主管理权限，建立内部人才大市场，实现工作安排与自主申请相结合，采用自我评价考核为主线的“双赢协议”模式，形成公司与员工双赢的可持续发展人力资源管理模式。

7、公司价值及品牌传播的可持续发展管理

2025 年，公司依托建科院未来大厦的“三体分离”技术、“光储直柔”技术、都市农场等优势，继续建设“生产生活一体化社区”，通过打造多功能可变共享空间、立体化生活圈等，以行为方式革新实现资源消耗与环境负荷双降，持续提升用户生命效能，吸引科创企业入驻；配合专业会展、低碳体验营、公众参与活动及绿色文化探访等立体传播矩阵，系统输出“有机、有趣、有爱”的“三有”生活理念。




(二) 可持续发展治理架构

1、监督可持续发展相关风险和机遇的治理机构

(1) 公司整体可持续发展治理架构

公司已建立涵盖董事会、战略及可持续发展（ESG）委员会、绿色人居环境研究院（广东省绿色建筑工程技术研究开发中心）的可持续治理架构，在《公司董事会战略及可持续发展（ESG）委员会议事规则》中明确委员会关于增强公司的可持续发展能力的任务，在报告期内召开2次会议，通过分析内外部经济形势，讨论公司的未来可持续发展规划和方向，根据委员会议事规则为董事会对公司长期发展有关战略、可持续发展等的决策提供咨询或建议。

建科院可持续发展治理架构

层级	治理机构	职责内容及工作机制
 治理层	董事会	董事会对可持续发展议题的监督承担最终责任，负责审阅及批准可持续发展相关策略及政策等工作。
 管理层	战略及可持续发展（ESG）委员会	为董事会有关战略、可持续发展等的决策提供咨询或建议，向公司董事会负责并报告工作。
 执行层	绿色人居环境研究院（广东省绿色建筑工程技术研究开发中心）	负责策略及政策的具体落地与执行等职责。

(2) 可持续发展风险与机遇融入企业决策的机制

公司将可持续发展相关风险和机遇的研究，纳入公司发展战略规划研究的过程之中，同时在战略实施、经营管理、风险管理等的过程中充分考量可持续发展因素，在公司风险管理中纳入可持续发展相关指标。

公司董事会作为可持续发展管理的最高治理机构，结合公司可持续发展报告及不定期听取公司战略及可持续发展（ESG）委员会、专项工作组的汇报，将可持续发展风险与机遇管理纳入决策考量范围。

公司依托绿色人居环境研究院（广东省绿色建筑工程技术研究开发中心）成立专项项目组，专注推进可持续发展的策略高质量落地，将可持续发展风险管理融入日常运营，进一步推动全体员工积极参与低碳转型。

(3) 可持续发展管理目标进展与绩效薪酬机制

公司提出了中国绿色城市价值创造者的企业使命，不仅关注自身的碳排放目标，还关注范围一到范围三整体价值链的绿色低碳发展，将绿色低碳研发融入公司整体“科改”考核指标。在经营层面，公司业务突出绿色低碳，服务客户降低碳排放纳入为市场考核的引导方向之一，将降低自身能耗融入降本增效，纳入部门成本预算作为绩效评价指标，关注极端天气对建筑物韧性的评价，将参与建筑物安全检测业务量纳入考核，通过收入指标激励公司业务积极应对气候变化。在员工层面，以“三有荟”为载体，倡导低碳生活方式，湾区（深圳）绿色技术有限公司开发个人碳账户系统，在员工评优中将“低碳生活”作为评价维度之一，激励员工主动践行及推广绿色低碳行为。

2、在管理和监督可持续发展相关的风险和机遇时的控制措施和程序

公司管理层负责识别气候风险和机遇、进行管理和监督，是确保公司有效应对气候变化的核心执行者。公司的控制措施和程序通过日常业务贯穿到战略决策、日常运营和预算与绩效评价全流程，具体作用及关键控制点如下：

管理层将气候风险纳入业务情景分析，绿色人居环境研究院、直流电实验室、总师室等科研部门通过研究分析建筑全生命周期气候变化风险和机遇，主导或参与制订行业标准，定期评估低碳技术商业化潜力，并纳入研发预算。市场部门通过技术拓展绿色低碳咨询服务，建立快速决策通道，规划设计检测等产品业务单元和绿色低碳咨询部门将减排目标转化业务合同，质控部门则通过 ISO 标准体系控制业务决策风险。

在预算控制层面，以绿色低碳转型为导向，将能源托管等新动能业务纳入年度预算考核，在资本支出中突出重大场景式创新平台建科院未来大厦气候韧性投入；在运营层面，以绿色人居环境研究院（广东省绿色建筑工程技术研究开发中心）、直流电实验室等为载体，监测建科大楼和建科院未来大厦碳排放，定期计算和发布碳排放数值；在供应链管理方面，通过建立台账计算供应商产品碳排放数据，建立供应商评价分级制度等；在管理报告方面，通过建立可持续信息报送制度进行数据采集与定期核算，并通过数据管理进行绩效监督与持续改进。

3、监督可持续发展相关风险和机遇的治理机构或人员情况

公司董事会成员中具有绿色建筑相关专业的专业人士，公司相关研究机构人员具有环境气候相关专业博士学位，并参与了相关议题的顶层研究；规划、设计、检测、咨询等业务部门执行层在伴随公司多年绿色低碳发展中，培育了敏锐的市场洞察力，能识别气候变化带来的各类风险和市场机遇，并有效转化为公司新动能业务；公司质控等后台管理部门以 ISO 标准管理体系为指导，监督业务流程中关键控制点的风险机遇并通过控制措施确保目标实现。



04

创新驱动价值创造

(一) 创新驱动	28
(二) 支撑重大战略与行业发展	33
(三) 标准引领行业发展	37
(四) 应对气候变化	39
(五) 能源利用	51
(六) 水资源利用	54

（一）创新驱动 |

1、高效的研发创新治理体系

公司建立了全面、高效的研发创新治理体系，以前瞻性的技术战略引领业务发展，持续增强核心竞争力。报告期内，公司总结和推广赋予科研人员职务科技成果所有权或长期使用权的应用试点工作，建立科研成果转化的常态化机制，正式发布公司一级程序文件《公司研发管理办法》，强化市场需求 - 研发需求 - 成果转化的链路。公司针对不同的研发领域和重点方向设置多个研发机构，由各技术领域专家担任负责人，各研发机构围绕不同技术领域开展技术研究和产品开发，积极推进创新成果转化，为公司可持续创新提供有力支撑。

2、绿色低碳科技战略

报告期内，公司以高水平研发投入驱动创新发展，优化创新机制，把握行业变革带来的新机遇。在机器人、智慧城市、大数据等领域调研潜在标的，为资本运作夯实基础，并在深圳市国资委的见证下，与“六小龙”杭州云深处科技有限公司开展战略合作，探索集成机器人与 AI 技术服务于城市建设与运营领域，提升业务能力，相关内容被光明网、深圳市国资委等公众号宣传报道；公司经股东会批准，已启动科技创新公司债券申报发行工作，进一步支持公司通过资本运作等方式向绿色低碳科技创新产业链布局。

3、行业领先地位和差异化竞争优势

公司相继入选国务院国有企业改革领导小组办公室的首批和第二期“科改示范企业”，并在考核中获得“优秀”评定，充分彰显公司的行业领先地位和差异化竞争优势。

参与光储直柔、既有建筑低碳改造等领域的国家级重点科研项目，参与编制《绿色建筑评价标准》《民用建筑直流配电设计标准》等国家、省、市级行业标准，推动《深圳经济特区绿色建筑条例》《深圳经济特区数据条例》等的立法，所实施的光储直柔技术路线被写入国务院《2030 年前碳达峰行动方案》，依托建科大楼、建科院未来大厦开展绿色场景式创新。

公司长期高强度研发投入所塑造的鲜明优势，集中体现在绿色城市与建筑领域的科研创新与平台建设层面，拥有 5 个国家级、18 个省市级科技创新平台。报告期内：

- 开展科研项目 43 项，包括国家重点研发计划项目 / 课题 / 子课题 10 项、省市级科技计划 8 项、国际基金项目 3 项，以及企业自研项目 22 项；
- 新增授权专利共 11 项（其中发明专利授权 5 项），新增软著 19 项；
- 新增期刊论文 32 篇；
- 新增 4 项科技创新奖项，包括 2 项华夏建设科学技术奖、1 项深圳市科技进步奖、1 项工程建设标准科技创新奖；
- 新增 1 个省级工程中心和 1 个市级公共技术服务平台；
- 获批牵头成立“中国环境科学学会生态社区专业委员会”，担任秘书长单位。



拥有科技创新平台

国家级 **5** 个

省市级 **18** 个

报告期内开展：

科研项目 **43** 项

授权专利 **11** 项

科技创新奖 **4** 项

获批组建：

绿色建筑新型供配电
广东省工程研究中心

博士后科研工作站
全国综合评估

优秀

公司坚持科技创新，重点攻关光储直柔建筑技术、既有建筑绿色低碳改造及低碳韧性城市建设。

- 依托雄厚研发底蕴，公司承担了“十四五”国家重点研发计划中唯一的光储直柔重点专项，屡获华夏建设科学技术奖等荣誉，各类示范项目广受各界考察认可，行业标杆效应显著。
- 2025 年，公司获批组建“绿色建筑新型供配电广东省工程研究中心”（年内深圳仅获批 3 家省级工程研究中心），进一步推动关键设备研发与“虚拟电厂”聚合平台运营。
- 联合新加坡国立大学攻关的国家重点研发计划成果“夏热冬暖气候区既有建筑绿色低碳改造技术”通过验收，产出多项专利与标准，获评审专家组“国际领先水平”的高度评价。
- 依托国家级博士后科研工作站，公司与清华大学、北京大学及众多海外顶尖名校深度联动，累计培养 20 余名跨学科高层次博士后人才。在 2025 年中华人民共和国人力资源和社会保障部五年一度的全国综合评估中，工作站再次蝉联“优秀”等级，充分彰显了公司卓越的科研平台建设与产学研联合培养实力。



国家重点研发计划课题
 “夏热冬暖气候区既有建筑绿色低碳改造技术”
 评审验收会

创新成果（部分）

序号	专利名称	专利类型	申请人	授权公告日	专利号
1	建筑配电系统及市电功率控制方法、市电功率控制器	发明	深圳市建筑科学研究院股份有限公司	2025年3月	ZL202110708615X
2	外墙用自防雨绝热装饰板构件及安装方法	发明	深圳市建筑科学研究院股份有限公司	2025年10月	ZL2023109366173
3	逆时偏移方法及电子设备	发明	深圳市建筑科学研究院股份有限公司	2025年11月	ZL2022116197739
4	适应多向变位的新旧桥拼宽结构	发明	深圳市市政工程咨询中心有限公司	2025年3月	ZL2021114779641
5	一种自感式消毒喷雾设备及应用	发明	雄安绿研检验认证有限公司	2025年7月	ZL2020111830711
6	一种可集成管线的舱体及组合舱	实用新型	深圳市建筑科学研究院股份有限公司	2025年4月	ZL202420963764X
7	一种用于拉拔试验的反力支撑环	实用新型	雄安绿研检验认证有限公司	2025年5月	ZL2024215493509
8	一种环刀法测土密度的自动测量系统	实用新型	雄安绿研检验认证有限公司	2025年8月	ZL202421952527X



专利证书（部分）

软件著作权（部分）

序号	软件名称	著作权人	证书号	证书日期
1	检验检测开放实验室管理系统 V1.0	湾区（深圳）绿色技术有限公司	软著登字第 14842012 号	2025 年 1 月
2	建筑能源管理系统 [简称：能源管理系统]V1.0	湾区（深圳）绿色技术有限公司	软著登字第 14774373 号	2025 年 1 月
3	建筑数字产品说明书系统 V1.0	湾区（深圳）绿色技术有限公司	软著登字第 14774364 号	2025 年 1 月
4	建筑图像数据清洗系统 V1.0	湾区（深圳）绿色技术有限公司	软著登字第 14774352 号	2025 年 1 月
5	建筑直流配电系统设计动态计算软件 V1.0	深圳市建筑科学研究院股份有限公司	软著登字第 14741072 号	2025 年 1 月
6	碳流信息查询平台	深圳市建筑科学研究院股份有限公司	软著登字第 14917306 号	2025 年 2 月
7	碳流信息维护平台	深圳市建筑科学研究院股份有限公司	软著登字第 14977616 号	2025 年 2 月
8	城市空间宜居体验系统评估	深圳市建筑科学研究院股份有限公司	软著登字第 15009568 号	2025 年 2 月
9	公共建筑碳排放能耗统计软件 V1.0	深圳市建筑科学研究院股份有限公司	软著登字第 15158051 号	2025 年 3 月
10	建筑能耗碳排放数据匹配工具软件 V1.0	深圳市建筑科学研究院股份有限公司	软著登字第 16184473 号	2025 年 8 月
11	AI 广场平台	湾区（深圳）绿色技术有限公司	软著登字第 17038270 号	2025 年 12 月
12	建筑能源管理系统	湾区（深圳）绿色技术有限公司	软著登字第 17038253 号	2025 年 12 月
13	绿色低碳高质量发展综合管理平台	雄安绿研智库有限公司	软著登字第 17064344 号	2025 年 12 月
14	青年发展规划全流程咨询综合管理平台	雄安绿研智库有限公司	软著登字第 17081551 号	2025 年 12 月

（二）支撑重大战略与行业发展 |

1、治理

公司设立湾区（深圳）城市规划设计有限公司、湾区（深圳）绿色技术有限公司等，长期支持粤港澳大湾区建设。公司在雄安新区设立包括雄安绿研检验认证有限公司、河北雄安玖壹生态科技有限公司、雄安绿研智库有限公司等主体，董事长叶青女士任雄安新区规划评议专家组专家，参与绿色雄安的研究与实践。

2、战略

公司面对业务环境变化，推动探索场景创新服务业务，按场景分为产权主导场景、运营权主导场景、设计权主导场景和规划权主导场景。渠道类客户包括大客户渠道、政府类渠道和平台类渠道，面向未来，公司主动拥抱技术融合与业态破圈，以“绿建鸿蒙”数字平台为技术底座，打造绿色空间解决方案，将多年积累的绿色建筑专业知识与经验用以赋能人工智能+，实现从“专业服务”到“智能赋能”的战略升级，抢占行业数字化、智能化发展先机。

3、影响、风险和机遇管理

面对市场业务量减少、市场竞争加剧的趋势，公司主动寻求“场景创新服务、战略孵化服务”为代表的新动能业务的转型机遇。

深圳市重点区域高质量开发建设评估项目

深圳市重点区域致力于打造“经济发展的新增长极、高端发展的引领区、绿色低碳的示范区、宜居宜业的智慧区”，是提升城市全球影响力的窗口。

公司承担深圳市重点区域高质量开发建设评估工作，以持续优化开发建设评估体系与动态调整机制为基础，据此提出市级重点区域的管理政策建议，规范片区数据与规划工作。通过编制年度评估报告、维护基础资料与项目清单，完成对整体工作的闭环总结与反馈。

本项目响应了中央城市工作会议提出建设“创新、宜居、美丽、韧性、文明、智慧”的现代化人民城市的要求，在“十五五”规划开局之年，自上而下把握未来五年城市发展方向。同时重点以亚太经合组织领导人非正式会议为契机，推动重点区域高品质建设实现城市焕颜换新，塑造峰会精致展示窗口。



项目实施路径

梅林关片区总设计师咨询服务：总设计师 + 总建筑师

梅林关片区创新总师项目，由建科院联合另外 2 家高水平机构组成“综合规划 + 政府规划 + 建筑工程”的联合团队，为片区提供总师技术支持。根据“计划、规划、建设、运营”四个不同的项目阶段定制化工作内容，针对性解决“项目类型多、时间咬合紧、工作边界广”等核心问题。



梅林关片区总设计师咨询服务项目

图片来源：龙华新闻报道图

深圳职教园系列项目：规划研究 + 总设计师 + 总体设计

以“共享融合、绿色智慧”为理念，创新采用空中平台拓展土地，并将光伏一体化融入风雨连廊，实现用能自给，构建高效包容的低碳校园。

规划研究：以“零碳校园、未来职教”为愿景，按照“共享融合、岭南特色、绿色智慧”的设计理念，对职教园进行统筹规划。

总设计师：通过整合多领域专家形成开放技术平台，统一开展项目设计统筹、对设计方案开展全过程技术把控、针对重难点问题开展技术咨询、对施工开展过程管控。

总体设计：包括基础设施和市政公配的设计总包，统筹园区整体基础设施建设，为各学校地块建立统一接口，实现职教园的一体化建设管理。



通过空中平台打造城市新基面

公司全力支持雄安新区建设，开展雄安绿色发展研究，包括指标体系、技术体系、标准研究及政策研究等，参加雄安新区开发建设创新模式模拟推演工作营，以容东片区总体规划为基础，承接北京非首都功能疏解的城市功能区，深度参与顶层设计建设项目。

雄安商务服务中心 — 雄安新区首个永久性建筑群项目

雄安商务服务中心项目是雄安新区首个标志性城市建筑群及首个永久性建筑群项目，100% 实现三星绿色建筑全覆盖。遵循混合利用、可变空间的原则，构建工作空间模块、热缓冲空间模块、交通空间模块 3 种基本模块，形成 N 种组合模式。通过诊断保留原有的水系，建设海绵型社区、组团绿地，通过规划设计，提升公共空间使用和韧性特性。



雄安商务服务中心实景图

雄安新区“青藤小镇” — 全面执行绿色建筑三星级标准

青藤小镇坐落于起步区第五组团北部，东接白沟引河绿化带，北靠环城生态绿廊，紧邻北京林业大学、北京科技大学、北京交通大学、中国地质大学及中国社科院“四校一院”疏解校区，是名副其实的“大学城商业客厅”。

项目总用地约 21.4 万 m^2 ，总建面 28 万 m^2 （地上 15 万 m^2 + 地下 13 万 m^2 ），总投资约 40 亿元，被海岳大街分为南北两区，未来将通过地下通道全域连通，形成一体化活力空间。



雄安新区起步区青藤小镇项目整体鸟瞰图

(三) 标准引领行业发展 |

公司深度参与国家、行业及地方绿色建筑、低碳建筑、健康建筑、节水与海绵城市等标准体系的建设工作，主编、参编标准与规范 82 项，其中 2025 年发布实施 20 项，涵盖建筑碳排放计算、绿色建筑评价、光储直柔建筑、节水评价等领域，将前沿科研成果与实践经验转化为行业共同遵循的技术准则，推动行业向资源节约、环境友好方向转型。

标准类型	编制发布标准名称
国家标准	<ul style="list-style-type: none"> 《家用安全特低电压 (SELV) 直流供电系统技术规范》(GB/T 46716-2025) 《水泥基渗透结晶型防水材料》修订 (GB/T 18445-2025) 《建筑防水涂料安全技术规范》修订 (GB 45671-2025) 《可再生能源建筑应用工程评价标准》GB/T 50801 修订条文 (GB/T50801-2013)
深圳市地方标准	<ul style="list-style-type: none"> 《公共建筑能耗能效标准》(SJG 34-2025) 《前海绿色建筑评估标准》(SJG 200-2025) 《建筑光储直柔工程技术规程》(SJG 194-2025) 《公共建筑节能设计标准》(SJG 45-2025) 《居住建筑节能设计标准》(SJG 44-2025) 《节水载体评价规范》7 部： <ul style="list-style-type: none"> 《节水载体评价规范 第 1 部分：工业企业》(DB4403/T 643.1-2025) 《节水载体评价规范 第 2 部分：居民小区》(DB4403/T 643.2-2025) 《节水载体评价规范 第 3 部分：机关单位》(DB4403/T 643.3-2025) 《节水载体评价规范 第 4 部分：学校》(DB4403/T 643.4-2025) 《节水载体评价规范 第 5 部分：医院》(DB4403/T 643.5-2025) 《节水载体评价规范 第 6 部分：公园》(DB4403/T 643.6-2025) 《节水载体评价规范 第 7 部分：酒店（宾馆）》(DB4403/T 643.7-2025)
团体标准	<ul style="list-style-type: none"> 《既有建筑绿色低碳改造项目碳排放评价方法标准》(T/SZCES 004-2025) 《绿色建筑检验能力验证要求》(T/CECS 10502-2025) 《建筑碳减排量化方法及审定与核查要求》(T/CABEE 13-2025) 《绿色建筑符合性评估标准》(T/CABEE 095-2025)

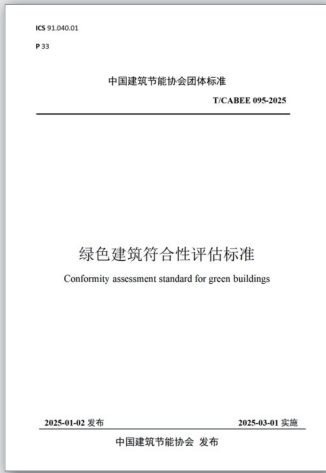
注：

加粗的标准为公司主编标准

公司作为深圳市建设工程标准学会会长单位，2025 年开展 12 项团标制定并发布 5 项，全国宣贯好评率达 99%。公司与深圳市建设工程标准学会联合牵头成立“粤港澳大湾区标准创新联盟工程建设工作组”，积极推进三地标准协同与国际接轨。

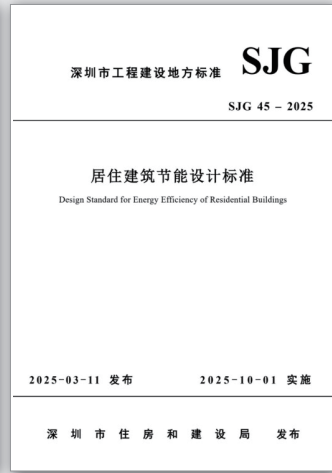


图片来源：深圳市工程标准学会



中国建筑节能协会团体标准
《绿色建筑符合性评估标准》
T/CABEE 095-2025

公司主编该标准，获评“国际领先水平”，是深圳经济特区绿色建筑条例实施成功经验推广到全国的关键技术支撑。



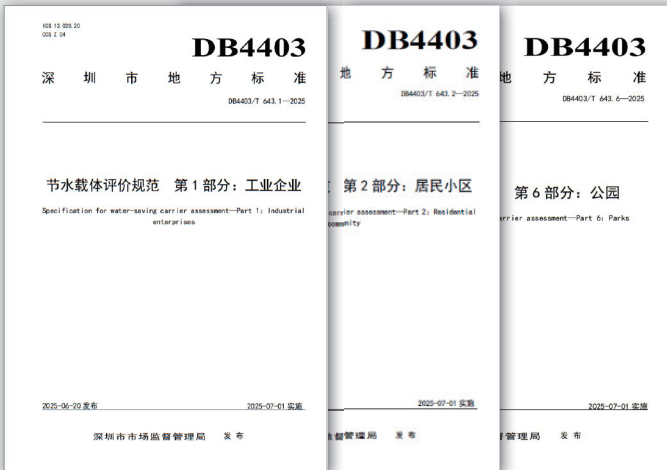
深圳市工程建设地方标准
《公共建筑节能设计标准》(SJG 45-2025)
《居住建筑节能设计标准》(SJG 44-2025)

公司主编该标准，在国家标准基础上的本土化适应，结合本土气候特征明确能效提升的“深圳路径”。



深圳市工程建设地方标准
《建筑光储直柔工程技术规程》
(SJG 194-2025)

公司主编该标准，全环节规范光储直柔系统的建设，为建筑业“双碳”目标的实现提供硬核技术支撑。



深圳市地方标准
《节水载体评价规范》
(共 7 部)

公司参编该标准，包括工业企业、居民小区、机关单位、学校、医院、公园、酒店（宾馆）七个部分。

（四）应对气候变化

1、治理

公司积极应对气候变化，以科技创新为引擎，以标准体系为基石，坚定践行“双碳”目标，系统构建气候风险管理体系。公司持续强化董事会和经营层在应对气候变化方面的责任与参与，目前已建立专门的涵盖董事会、战略及可持续发展（ESG）委员会、绿色人居环境研究院（广东省绿色建筑工程技术研究开发中心）的可持续治理架构，将气候风险管理深度融入日常运营，并将相关气候指标纳入考核体系，持续强化应对气候变化策略的有效性和可落地性。




2、战略

作为绿色建筑和生态城市技术服务领域的先行者，公司始终以技术创新为引擎，推动行业向更安全、更低碳、更具气候韧性的方向发展。在应对气候变化的战略布局上，公司构建了覆盖建筑、社区、城区到城市系统4个层面的“诊断-规划-建设-运营-更新”五位一体低碳韧性技术体系，实现了从单一“建筑技术研发”向“绿色低碳技术研发+全生命周期解决方案”的战略转型，拓展低碳规划咨询、碳资产管理、超低能耗建筑认证等高附加值业务。通过与瑞士 Intep 综合规划咨询服务有限责任公司合作设立“零碳实验室”，统筹气候风险应对、低碳技术攻关及国际标准研究，持续巩固其在绿色城市服务领域的领先地位。

3、影响、风险和机遇管理

（1）气候相关重大影响

公司作为绿色建筑与生态城市技术服务的引领者，其业务实践在经济、环境和社会三个维度均产生了显著的气候相关重大影响，并通过一系列创新措施积极监测、预防和管理这些影响。

维度	重大影响	措施与行动
 环境	<ul style="list-style-type: none"> 长期深耕新型城镇化，累计逾亿平方米绿色建筑及超一平方公里生态城区的规划实践，推动城市与建筑从“高消耗”向“绿色低碳”转型。 	<ul style="list-style-type: none"> 坚持“科创引领，点绿成金”，打造绿色低碳全过程解决方案。 深度参与国家级区域战略，将科研成果转化为具体的绿色空间实践，推动国内绿色城市建设模式迭代。
 经济	<ul style="list-style-type: none"> 以技术输出与标准制定赋能城市绿色转型，探索“本土化、低成本”路径，引领行业向高质量、低排放升级。 	<ul style="list-style-type: none"> 深度参与国家级重点区域规划，推动实践经验上升为国家及行业标准。 主持/参与重点研发计划，持续输出“深圳方案”，引领行业向高质量、低排放方向转型。
 社会	<ul style="list-style-type: none"> 推动低碳、近零碳、零碳等试点工作落地，加速社会绿色风尚形成。提升公众对建筑安全与气候适应的认知，为构建安全、韧性的城市生态奠定社会基础。 	<ul style="list-style-type: none"> 围绕“气候变化适应与减缓”的双重目标：推动大型活动碳中和与近零碳排放区试点，形成可推广的低碳解决方案；开展高层建筑安全鉴定服务，精准识别结构隐患，为城市防灾减灾提供专业支撑。

(2) 气候风险与机遇识别与评估

公司深化对气候政策和市场趋势的研究，持续开展气候风险与机遇分析，将应对气候变化提升至公司战略层面，将气候风险应对与机遇把握融入公司战略制定与日常决策体系，为构建“绿色城市科技产业集团”夯实基础。

① 应对气候风险

风险类别	潜在影响	时间范围	战略与决策影响	当期财务影响	远期财务影响
物理风险					
急性物理风险	<ul style="list-style-type: none"> 资产损毁：位于深圳、雄安等地的自有办公楼及分支机构可能因极端天气受损，影响员工安全与业务连续性。 项目中断：EPC 及全过程管理项目可能因极端天气停工，导致工期延误、履约成本增加。 供应链中断：影响建筑材料和设备的运输，进而影响项目交付。 	短期至中期	<ul style="list-style-type: none"> 资产韧性评估：对自有资产和关键项目所在地进行气候脆弱性评估，提升防灾标准；在项目规划阶段强化气候适应性设计要求，并将高温、洪涝等气候风险纳入项目诊断评估流程。 业务结构转型与韧性提升：推动业务结构向全过程设计咨询等高附加值、低现场依赖的业务模式转型，以降低对气候敏感型业务的暴露比例；仍需现场作业的工程管理项目，制定并实施极端天气应急预案，最大限度减少潜在损失，提升整体业务韧性。 供应链多元化：建立多元化的供应商网络，降低单一区域风险。 	项目履约成本增加、应急维修成本增长。	资产减值或提前报废；成本结构优化，展现气候风险管理能力，增强客户与合作伙伴信心
慢性物理风险	<ul style="list-style-type: none"> 运营成本增加：深圳等城市夏季持续高温，增加建筑制冷能耗和运营成本。 	中期至长期	<ul style="list-style-type: none"> 长期资产规划：在未来资产租赁决策中，将长期气候数据纳入考量，规避高风险区域。 技术升级：推广被动式建筑、光储直柔、海绵城市等技术，降低建筑对气候的敏感度。 服务创新：开发针对水资源管理和高温适应性的技术咨询服务。 	能源和水资源成本逐步上升	沿海资产价值显著下降或需投入资金进行防护改造；因气候不适导致的人才吸引和留存成本增加
转型风险					
政策与法规	<ul style="list-style-type: none"> 合规成本增加：更严格的建筑能耗标准、碳排放法规和绿色建材要求，可能增加技术咨询服务的成本。 市场准入变化：未能满足新政策要求可能导致失去部分政府或国企项目投标资格。 诉讼风险：若提供的认证或评估服务出现偏差，可能面临法律责任。 	短期至中期	<ul style="list-style-type: none"> 前瞻性战略调整：将公司定位为“城市绿色高质量发展”的引领者，主动适应并影响政策制定。 能力建设：持续投资于员工在最新法规、碳核算、零碳建筑等领域的培训。 风控体系：加强公信服务板块的质量控制，降低认证风险。 	为满足新规而投入的研发和培训成本	作为行业先行者，可获取政策红利和先发优势，将合规成本转化为竞争壁垒
市场与供应链	<ul style="list-style-type: none"> 市场需求转变：客户对低碳、零碳、韧性城市解决方案的需求激增，传统设计咨询服务市场可能萎缩。 供应链成本波动：上游建材行业转型可能导致绿色建材价格波动或供应不稳定。 声誉风险：若未能有效管理自身或客户的 ESG 表现，可能影响品牌价值和客户信任。 	中期	<ul style="list-style-type: none"> 业务结构优化：大力发展“场景创新服务”和“战略孵化服务”，满足市场对综合性、系统性解决方案的需求。 绿色供应链管理：建立绿色采购标准，与符合 ESG 要求的供应商建立长期合作。 品牌塑造：强化公司在绿色、低碳领域的专业品牌形象。 	市场开拓和新业务模式探索的投入成本	抓住绿色金融、转型金融带来的巨大市场机遇，实现收入多元化；供应链不稳可能导致项目利润率下降。
技术	<ul style="list-style-type: none"> 技术迭代风险：光储直柔、智慧能源管理、低碳新材料等新技术快速迭代发展，现有技术方案可能过时。 研发失败风险：在新技术、新业态、新模式上的研发投入可能无法获得预期回报。 人才竞争：对掌握前沿绿色科技的复合型人才竞争加剧。 	短期至长期	<ul style="list-style-type: none"> 加大研发投入：持续投资于“场景创新服务”中的新技术应用，如公司在光储直柔技术上的实践。 开放创新：与高校、科研院所、科技公司建立合作，共同开发前沿技术。 人才战略：制定有吸引力的人才计划，吸引和留住关键技术人才。 	高昂的研发支出和技术人员薪酬	技术领先将带来高利润率的咨询和服务收入，巩固市场领导地位；技术落后则面临市场份额被侵蚀的风险。

② 把握气候机遇

机遇类别	机遇因素	时间范围	战略与决策影响	当期财务影响	远期财务影响
政策机遇	<ul style="list-style-type: none"> 绿色政策红利：国家“双碳”目标、绿色建筑强制标准、ESG 法规等政策推动，带来更多项目机会（如雄安新区绿色基建、零碳园区建设等）。 补贴与税收优惠：绿色技术研发与示范应用等可能获得财政补贴、税收减免或绿色认证奖励。 行业准入优势：作为公信服务提供商（检测、检验、认证），可借助政策对第三方评估的依赖，巩固市场地位。 	短期至中期	<ul style="list-style-type: none"> 政策响应与拓展：主动对接政府绿色项目，参与行业标准制定，提升行业话语权。 资质强化：提升多元化经营能力，加强认证服务能力，成为政策合规的推荐服务提供商。 区域聚焦：优先布局政策支持力度大的区域（如雄安、深圳等），抢占市场先机。 	项目数量增加，收入提升；补贴降低运营成本。	政策驱动下，行业壁垒提升，形成稳定收益来源。
市场机遇	<ul style="list-style-type: none"> 绿色需求爆发：企业 ESG 披露需求、房地产绿色转型、城市韧性建设等带动检测、认证、全过程咨询服务的市场需求激增。 新兴业务场景：基于现有“场景创新服务”，拓展光储直柔应用场景、零碳园区、智慧能源管理、碳足迹追踪等新业务领域。 品牌溢价：作为三星级绿色建筑持有者，可打造标杆案例，提升品牌吸引力与客户信任度。 	中期至长期	<ul style="list-style-type: none"> 业务创新与拓展：加大“战略孵化服务”投入，开发“全过程”低碳解决方案，满足客户综合需求。 市场教育与客户绑定：通过专业咨询和培训，帮助客户适应政策变化，增强客户粘性。 国际合作：组建 IBR-Intep 零碳实验室，关注“一带一路”绿色基建需求，探索海外市场机会。 	新业务研发及市场教育投入增加，但收入增长潜力显现。	新兴业务成为核心收入来源，品牌溢价提升利润率。
技术机遇	<ul style="list-style-type: none"> 技术赋能服务升级：数字化技术（如 BIM、CIM）、智能建筑技术、低碳材料应用等提升传统技术咨询服务的附加值（如精细化设计、节能设计）。 新业态开发：基于光储直柔、虚拟电厂等新技术，开发区域级能源管理、微电网运营等新业务模式，打造可复制商业模式，形成新的利润增长点。 数据价值挖掘：通过长期积累的检测、认证数据，提供城市级碳排放监测与优化服务。 	短期至长期	<ul style="list-style-type: none"> 研发投入与转化：加大核心技术研发投入，推动技术标准化与商业化落地。 合作生态构建：与高校、行业协会/学会合作，共建绿色技术联合实验室、创新平台或学术组织。 知识产权布局：申请专利和技术标准，构建技术壁垒。 	研发支出增加，但技术服务溢价提升短期利润率。	技术领先带来竞争优势。
金融机遇	<ul style="list-style-type: none"> 绿色融资便利：通过发行绿色债券、申请绿色贷款等低成本融资工具，支持绿色项目拓展和技术研发。 碳资产收益：通过参与碳交易市场（如 CCER 交易），将深圳、雄安等项目的碳减排量转化为经济收益；或为碳交易客户提供咨询与交易服务。 ESG 投资吸引力：凭借自身绿色建筑资产与低碳服务优势，吸引 ESG 基金、责任投资等资本，降低股权融资成本。 	中期	<ul style="list-style-type: none"> 绿色金融工具应用：设立专项团队，对接绿色金融渠道，优化资本结构。 碳资产管理能力构建：开发内部碳核算与碳资产管理团队。 ESG 评级提升：通过披露公司绿色运营数据、低碳服务成效等，提升 ESG 评级，增强投资者信心。 	品牌价值提升、融资成本降低，资金流动性增强。	形成“技术+金融”双轮驱动模式，资本增值与业务增长协同。

(3) 气候风险与机遇管理

为切实履行双碳战略，公司基于业务积极推动低碳、零碳、负碳技术应用，以顶层设计、低碳/近零碳规划、城市绿色更新、绿色建筑与建筑节能等为抓手，通过创新驱动与科技赋能，积极践行可持续发展理念，为客户和行业提供高质量绿色低碳相关服务。报告期内开展的主要工作包括：

财政部首批可持续发展模拟披露测试试点

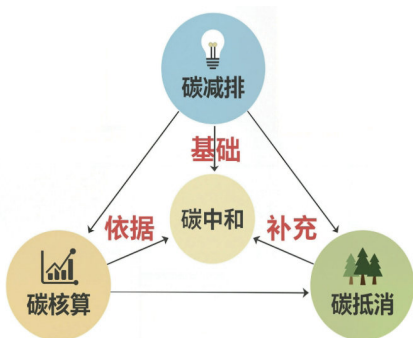
2025 年 8 月，公司成功入选财政部全国 40 家可持续发展模拟披露测试试点企业，是深圳市财政部门推荐的 2 家单位之一。叶青董事长亲自部署，公司组建专项工作组，统筹财务及各分子公司资源，高标准完成了模拟披露与第三方鉴证测试。基于实战经验，公司积极反馈建设性意见，为科学研究和技术服务业企业的气候议题披露作出突破和尝试。

十五运会和残特奥会深圳赛区碳中和

助力大型赛事绿色转型，打造“零碳”标杆。

2025 年，公司作为技术支撑单位之一，深度赋能第十五届全国运动会和残特奥会深圳赛区碳中和实施，打造绿色低碳赛事标杆。

公司深度参与顶层设计、牵头制定《十五运会和残特奥会深圳赛区碳减排实施方案》《十五运会和残特奥会深圳赛区碳中和实施方案》，参与编制《赛事全过程温室气体排放核算指南》等多项专项文件，赛后牵头编制《十五运会和残特奥会深圳赛区碳中和白皮书》。紧扣“减排先行、科学核算、全面中和”目标，成功助力深圳赛区打造标杆性“零碳”盛会，为大型活动绿色转型输出可复制的“深圳方案”。



“核算 - 减排 - 抵消”协同的碳中和体系

全过程跟踪减排任务落实与成效量化

执行主编《白皮书》

图片来源：深圳市生态环境局官方公众号

支撑深圳近零碳排放区试点建设

公司深度支撑深圳落地《深圳市近零碳排放区试点建设实施方案》，截至 2025 年底，作为技术支持单位支持深圳市生态环境局累计遴选 113 个项目，总面积超过 1,400 万平方米，预计减碳达 54 万吨二氧化碳当量公吨。

2025 年支撑深圳市生态环境局印发《深圳市深化近零碳排放区试点建设实施方案》，计划到 2030 年，新创建 100 个近零碳排放区试点项目，对建设成效良好的试点项目，持续优化提升建设效果，推动近零碳排放区试点碳排放总量逐步降低并趋近于零或持续为零。



试点覆盖场景多样性显著提升

从试点方案（2021）到深化试点方案（2025）

图片来源：深圳市生态环境局官方文件

为雄安新区绿色低碳发展提供智库支持

控股子公司雄安绿研智库有限公司深度支撑雄安新区绿色低碳发展。报告期内：

- 编制专著《雄安新区绿色发展报告（2023-2025）》、宣传材料《雄安新区居民绿色低碳生活行动指南》；
- 跟踪评估首批近零碳社区（单元）建设项目，编制《雄安新区近零碳区建设指引》，构建社区（单元）、单位、校园类项目指标体系；
- 编制《雄安高新区绿色低碳发展专项行动方案》《雄安高新区企业碳账户建设工作方案》，助力雄安高新区打造绿色低碳示范标杆。



4、指标

(1) 温室气体排放量



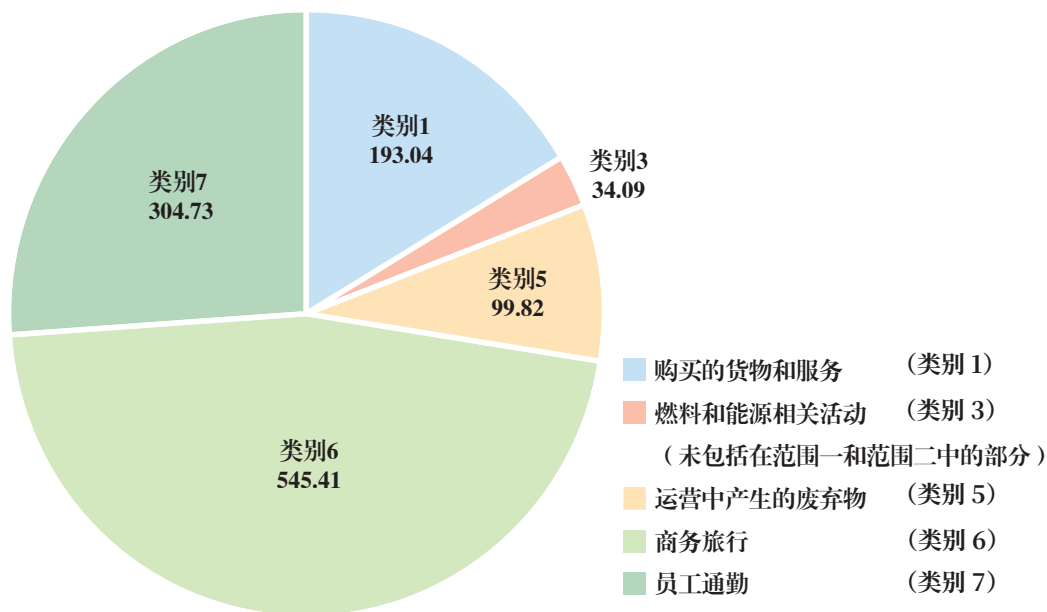
2025 年温室气体排放量统计表（范围一和范围二）

指标	单位	母公司	子公司 / 合资公司	合计
范围一温室气体排放量	二氧化碳当量公吨	26.85	31.46	58.32
范围二温室气体排放量	二氧化碳当量公吨	544.59	1,116.26	1,660.85
温室气体排放总量	二氧化碳当量公吨	571.44	1,147.72	1,719.17

注：

- 1、组织边界：含集团总部、分公司及各子公司、合资公司。其中母公司包括集团总部和分公司温室气体排放，子公司 / 合资公司的温室气体排放按照“股权比例法”计入；
- 2、范围一温室气体排放：包含化石能源燃烧所产生的直接排放。其中，能源活动数据来自能源消费账单，化石能源排放因子参考 2006 年 IPCC 国家温室气体清单指南和《综合能耗计算通则》（GB/T 2589-2020）；
- 3、范围二温室气体排放：包含使用电力、热力产生的间接排放。其中，能源活动数据来自电力、热力账单，电力排放因子按照母公司、子公司所在地区（包括：深圳、北京、河北、上海、湖北），来源于中华人民共和国生态环境部和国家统计局联合发布的《关于发布 2023 年电力二氧化碳排放因子的公告》。

公司范围三的温室气体排放为 1,177.09 二氧化碳当量公吨，其排放结构体现了作为知识密集型服务企业的特征，排放量最大的类别在“行”方面，包括商务旅行（类别 6）及员工通勤（类别 7），总占比达到 72%。



2025 年温室气体排放量统计表（范围三）



类别			温室气体排放量 (二氧化碳当量吨)		排放比例
类别 1	购买的货物和服务	图文打印	179.36	193.04	16.4%
		快递服务	7.86		
		生活用水	5.82		
类别 3	燃料和能源相关活动 (未包括在范围一和范围二中的部分)	食堂	34.09	34.09	2.9%
类别 5	运营中产生的废弃物		99.82	99.82	8.5%
类别 6	商务旅行	商务出行 (高铁、飞机)	243.22	545.41	46.3%
		商务出行 (租车、打车)	222.88		
		商务酒店	79.31		
类别 7	员工通勤			304.73	25.9%
范围三合计				1,177.09	100%

按照公司的业务特征，其 2025 年范围三温室气体排放主要包含五个类别，组织边界包括母公司、子公司和合资公司。所依据的标准、方法、假设或计算工具如下：

- 1、类别 1 外购商品和服务：主要包括图文打印（耗材隐含碳及打印能耗）、快递服务和生活用水的隐含碳排放，活动数据由供应商费用台账、购水发票等直接计量；耗材及生活用水等排放因子参考《普通高等学校校园碳排放核算指南》（T/ CABEE053-2023）；第三方快递服务参考《顺丰 2024 年度可持续发展报告》中的单票快件碳足迹；
- 2、类别 3 燃料和能源相关活动（未包括在范围一和范围二中的部分）：主要包括总部食堂（第三方服务）消费电力与天然气产生的温室气体排放。活动数据来源于抄表记录，排放因子同范围一、二核算时选用的因子；
- 3、类别 5 运营中产生的废弃物：主要包括日常生活垃圾清运量与实验室危废处理产生的温室气体排放，其中实验室产生的固体废弃物以混凝土为主且由第三方公司进行回收处理不产生排放。活动数据来源于物业保洁台账记录、第三方处理台账记录；排放因子参考《十五运会与残特奥会碳排放核算指南》、深圳市温室气体清单计算值。
- 4、类别 6 商务旅行：主要包括员工因差旅、外出开展业务所产生的交通（飞机、高铁、打车、租车等）与住宿行为的温室气体排放。活动数据来源于供应商提供的台账记录、燃油发票等；排放因子参考中国产品全生命周期温室气体排放系数库、《普通高等学校校园碳排放核算指南》（T/ CABEE053-2023）等。
- 5、类别 7 雇员通勤：包括员工日常通勤交通产生的温室气体排放。活动数据通过员工通勤调研问卷获取（获得 61% 员工反馈，同区域雇员按平均强度估算）；排放因子参考中国产品全生命周期温室气体排放系数库，其中私家车单位里程排放因子依据调研获取的百公里电耗 / 油耗平均值估算。

(2) 温室气体减排实践

2025年，公司持续提升自身气候与低碳表现，和气候风险应对及管理能力。

① 践行绿色理念，打造建筑行业减碳标杆

在自有资产方面，公司依托深圳建科大楼和建科院未来大厦两大核心场景，践行“低成本、中国式”绿色建筑理念。通过创新设计和先进技术应用，不仅实现了运营阶段温室气体排放的显著下降，更形成了可复制的“本土、低耗、精细化”减碳模式。

在租赁资产方面，在北京、雄安新区等地的办公场所，公司坚持“绿色入驻”原则，在投入使用前实施低碳化改造，最大限度削减运营期碳排放。通过“自有+租赁”双轮驱动，公司实现了办公建筑全生命周期的碳足迹管控，为行业树立了标杆。



办公建筑	建科大楼	建科院未来大厦
竣工年份	2009年	2022年
获得认证与奖项	国家绿色建筑评价标准三星级(设计+运营) 全国绿色建筑创新奖一等奖 2011 中国人居环境范例奖 2014 亚太绿色建筑先锋奖 2019年 Active House 运营奖(中国首个)	R3楼为科技部净零能耗建筑示范工程 2022年入选深圳市首批近零碳建筑试点项目 2021年 Active House 10周年国际大奖(全球仅三项) 2023年，深圳市近零能耗建筑试点项目 2023年，广东省近零能耗建筑典型案例

建科大楼

建科大楼 2009 年落成，是建科院自主设计、投资建设、运营管理的国家级绿色建筑示范项目，2025 年完成了光储直柔智慧能源系统的升级改造。项目新增屋顶光伏装机容量 57kWp，引入直流配电技术，并配套具备本质安全特性的 OPzV 固态铅电池进行削峰填谷，实现度电成本降低超过 40% 的显著经济效益。在硬件升级的基础上，项目系统集成鸿蒙控制网关，支持运行策略的动态调整与个性化绿色调度。改造后，建科大楼整体节能率提升 10% 以上，年减碳量达 32 二氧化碳当量公吨，为既有建筑低碳化改造提供了具有参考价值的示范案例。



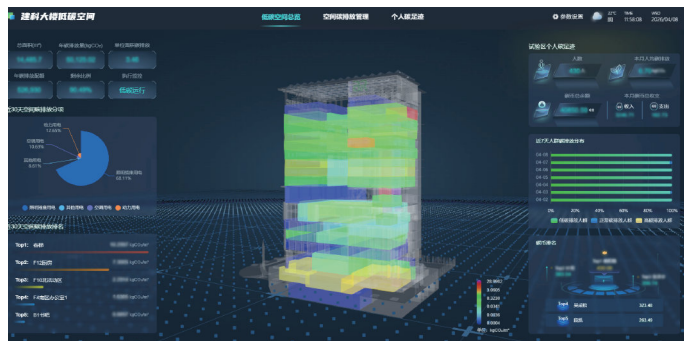
2009-2025 年建科大楼的绿色生长



建科大楼屋顶光伏发电系统改造后实景图
(左：更新后的光伏设施；右：新旧光伏设施阵列)



建科大楼新增充电桩系统与储能系统



建科大楼碳排放大屏

建科院未来大厦

建科院未来大厦是中美清洁能源联合研究中心建筑节能合作项目，也是科技部《净零能耗建筑关键技术研究与示范》课题的示范工程，该项目已顺利通过验收。项目集成应用中悬窗、集成式外部遮阳、垂直绿化技术等绿色建筑技术，建立了适合民用建筑用电场景的建筑光储直柔的新型建筑配电系统，实现建筑与电网协同。项目实现了建筑本体节能率 55.94%，综合节能率 66.50%，可再生能源利用率 10.60%，达到国家标准《近零能耗建筑技术标准》近零能耗建筑指标要求。



项目光储直柔技术方案示意图



分布式光伏、充电桩与储能系统

北京分公司办公楼

北京分公司办公室位于海淀文教产业园，在入驻前采取了多项减排措施，如采用高效直流化设备与分体空调系统提升能源转换效率，选用可复用的钢材、木材等低碳建材减少隐含碳排放，通过合理功能分区与开放式布局，最大化引入自然采光，降低人工照明依赖等。通过这些措施，2025 年全年运营的单位建筑面积用电量为 46.1kWh/m²，显著低于北京市办公建筑的平均能耗水平，节能成效显著。



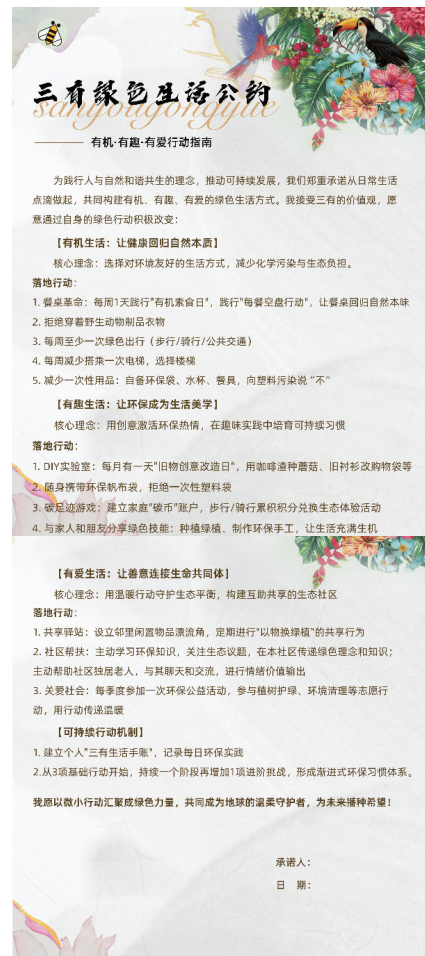
北京分公司办公室

② 打造减排生态，引领员工低碳行为习惯

低碳出行：针对范围三中占比较高的出行排放，公司实施了一系列精准的低碳出行措施，主要包括：为远距离通勤员工提供定制通勤巴士服务，2025 年累计服务 8,000 人次；提倡公交出行，在员工打车或租车时优先选用电动车。

低碳日志：招募 400 余名员工成为低碳志愿者，试点利用“伊碳家”小程序记录低碳日志，量化个人在食、用、住、行各方面的碳足迹，并生成个人低碳画像，构建了覆盖建筑、会议及个人场景的企业碳账户管理体系。

绿色公约：通过“三有荟绿色公约”倡导员工践行绿色低碳生活，公约涵盖餐桌革命、每周至少 1 次绿色出行、减少一次性用品等 15 项条款，有效覆盖全部员工，提升员工通勤绿色出行率，显著降低了间接碳排放。



三有荟绿色公约

(五) 能源利用

1、治理

公司作为中国绿色城市价值创造者，深谙能源高效利用对应对气候变化、推动产业绿色转型的核心意义，不仅将提升能源效率内化于自身运营，更通过研发创新与技术推广，将其作为服务和赋能客户的关键价值。

2、战略

公司从战略高度关注“能碳协同”，结合自有楼宇标杆打造与对外业务输出，积极推广节能降碳理念和技术，构建建筑领域的能源高效利用体系。2025年，公司在主持项目中积极推广光储直柔、能源托管等理念和技术，并引导外部合作伙伴对低碳韧性能源系统重要性的认识。

3、影响、风险和机遇管理

公司聚焦光储直柔建筑技术、既有建筑节能改造等前沿方向。直流电实验室作为公司研发创新板块的重要组成，主要从事建筑光储直柔领域的技术研究储备，包括课题研究、关键设备研制、方案设计与示范、标准编制等相关工作，同时探索技术的产业化应用，开展产业生态研究并进行影响力建设等。子公司上海市爱轲城生态科技有限公司依托直流电实验室的研发成果转化，开拓能源类新业务。公司将创新成果率先应用于自有示范项目，验证其能效提升效益，并通过技术创新赋能客户减排。

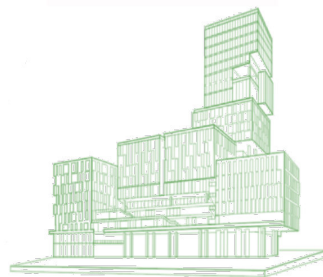
深圳市公共建筑空调系统低碳运维技术服务平台

报告期内，公司获批建设深圳市发展和改革委员会“深圳市公共建筑空调系统低碳运维技术服务平台”。

依托大数据智能诊断与“建科大楼+建科院未来大厦”实体场景，为建筑用户提供从能源审计到柔性调控的一站式低碳运维解决方案。



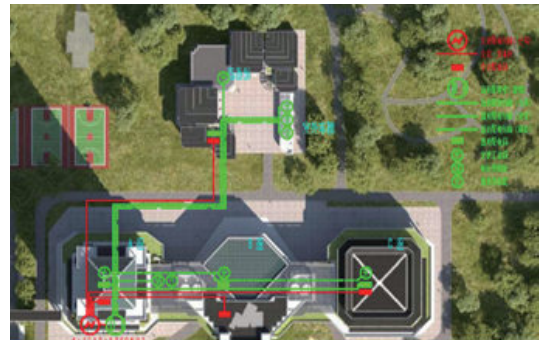
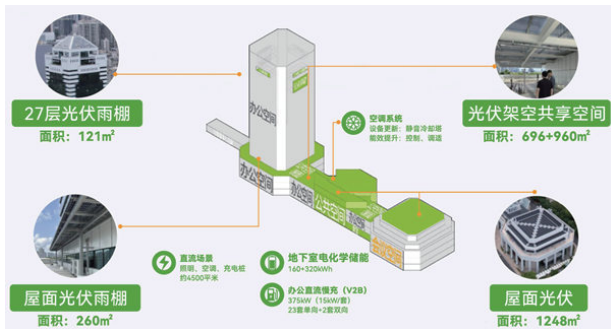
图片来源：深圳市发展和改革委员会官网



南山区政府大楼能源转型改造项目

深圳市首个能源费用托管模式改造的机关办公节能改造项目，于 2025 年 8 月竣工验收。

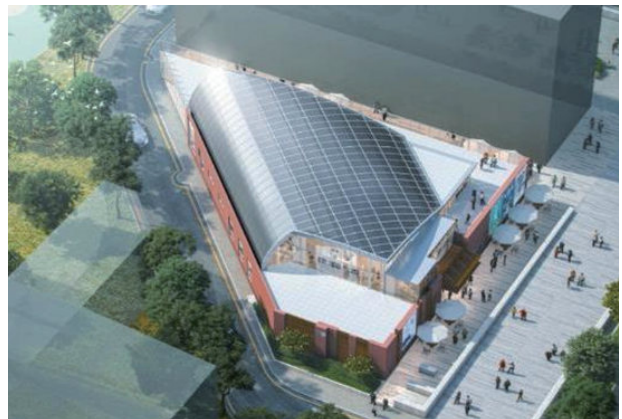
在配电系统微改造、光伏与建筑有机结合、综合节能改造的基础上辅以柔性管理，完成了单一节能目标向计费目标的转变。融合配电系统微改造、光伏建筑一体化（BIPV）与鸿蒙系统智慧运维，实现年节电 18%、减碳 487 二氧化碳当量公吨。



商业改造类光储直柔项目

公司支撑北京三里屯太古里光储直柔改造，为光储直柔技术在商业改造类型项目的首例应用（获绿建三星认证及 LEED 铂金级认证），助力商业地产实现碳中和。

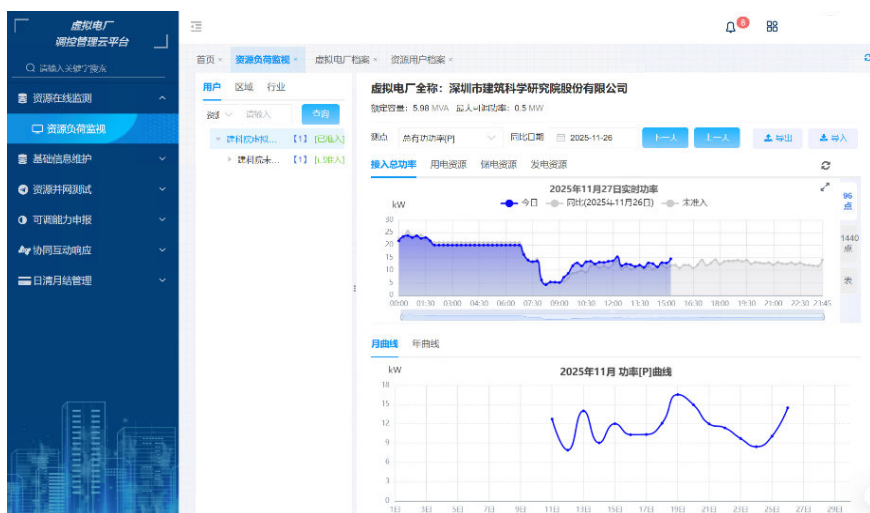
基于三里屯太古里的成功实施经验，太古地产在广州太古汇、西安太古里实施了规模化“光储直柔”系统建设推广，2025 年邀请公司作为甲方审核顾问及星级测评单位参与西安太古里项目。



北京三里屯太古里屋顶光伏

推动虚拟电厂商业化运营

公司持续推进建筑电力负荷柔性响应的工程化应用探索，并积累了丰富的技术与应用经验；2025年开始面向全市公共建筑开展虚拟电厂建筑运营商业化推广与运作，虚拟电厂聚合平台聚合总建筑面积超15万平方米，最大可调节容量达到1兆瓦。



虚拟电厂管理中心运营商平台

深圳市职教园新能源能源系统投建运管一体化

深圳市职教园以“零碳校园、未来职教”为愿景，新能源专项项目作为实现零碳目标的核心，通过全量应用光伏建筑一体化（BIPV）、新型储能、超级快充等新技术，探索平方公里级新能源投建运管一体化的可持续商业模式。

4、指标

公司的主要能耗为办公大楼（如建科大楼、建科院未来大厦）及各地分支机构的日常运营能源消耗。

光伏发自用电量

81,356.00

千瓦时

能源消费总量

448.25

吨标准煤

（六）水资源利用 |

1、治理

公司建立自上而下、权责清晰、全流程闭环的水资源管理治理架构，将节水与非常规水源利用纳入环境治理核心管理范畴。在主持项目中积极推广应用节水和海绵城市理念和技术，引导提升外部合作伙伴对水资源重要性的认识。

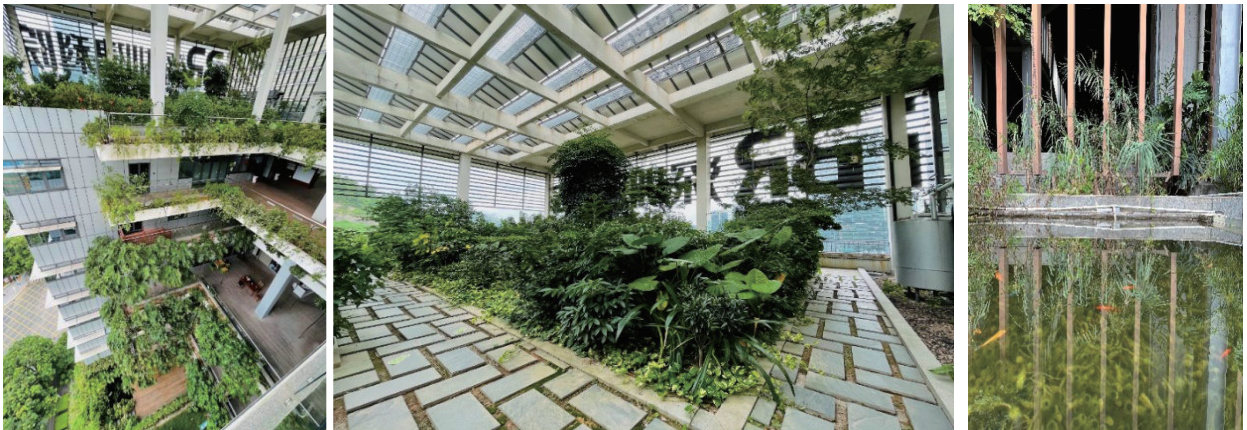
2、战略

公司以建科大楼、建科院未来大厦为绿色节水示范载体，持续优化节水设施、雨水回收、中水回用、节水器具应用，打造夏热冬暖地区办公建筑节能样板，验证低成本、本土化节水技术的可行性；在主持项目中积极推广应用节水和海绵城市理念和技术，构建海绵城市技术服务体系，引导外部合作伙伴对水资源重要性的认识；聚焦建筑节能、非常规水源利用、智慧水务运维技术研发，将节水、海绵技术融入绿色建筑、近零碳建筑、超低能耗建筑、区域规划技术体系，形成可复制、可推广的节水解决方案。将水资源管理能力转化为核心服务能力，为政府、地产、园区客户提供节水规划、技术咨询、实证检测、运营管理一体化服务，助力深圳及全国建筑领域落实节水双控与资源化利用目标。

3、影响、风险和机遇管理

（1）2025 年公司的综合运营节水实践

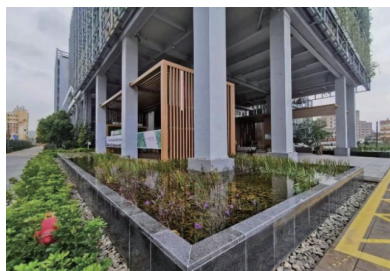
公司充分发挥自有楼宇的节水和海绵示范作用，建科大楼综合运营 10 余项节水和海绵措施/技术，在建筑中水、卫生器具、屋顶绿化、立体绿化、透水铺装、生态水景、雨水调蓄池等技术领域开展应用示范，实现年径流总量控制率达 85.00%。建科院未来大厦建设多元海绵景观，如绿色蓄水屋面、生物滞留带、雨水花园、下凹绿地、透水铺装、雨水湿塘、生态水景、雨水调蓄池、雨水桶、硅砂生物滤池等 10 余项海绵措施，实现场地年径流总量控制率达 78.21%，可渗透地面比例为 100%。



建筑大楼立体绿化（左）、屋顶绿化（中）与生态水景（右）



建科院未来大厦雨水收集处理装置（收集场地及屋面雨水，处理后回用）



建科院未来大厦景观水体（雨水作补水水源）



雨水湿塘（实现集蓄雨水、净化雨水和节水的功能）

（2）在项目中积极推广应用节水和海绵城市理念和技术的实践

报告期内，公司参编的深圳市地方标准《节水载体评价规范》系列（共7部）发布实施，目前正在参编推荐性国家标准《建筑节能评价导则》、深圳市地方标准《深圳市房屋建筑工程海绵设施设计规程》修订。

公司已累计为 20 余个城市及 2 个城区提供节水和海绵城市技术服务，包括 1,491 个公园（面积为 159 平方公里），314 个河道（面积为 45.75 平方公里），如：

- 航城街道海绵城市建设咨询服务项目
- 腾讯大铲湾项目海绵城市顾问服务
- 深圳市职教园总设计师服务专项创新研究—韧性海绵技术体系应用
- 2025 年盐田区海绵城市建设片区达标自我评价
- 中华民族共同体意识教育基地
- 广州市交通高级技工学校迁建工程海绵城市建设效果评估

节水和海绵城市
技术服务面积

公园

159

平方公里

河道

45.75

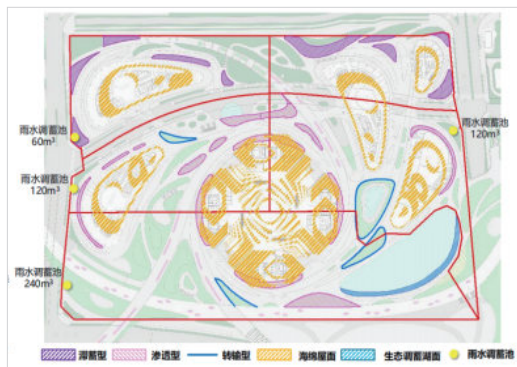
平方公里



2025年盐田区海绵城市建设片区达标自我评价示意图



深圳市职教园韧性海绵技术体系示意图



腾讯大铲湾项目海绵设施总体布局



盐田区第三届志愿服务项目大赛



盐田区青少年寒暑假研学宣传活动



2025 年深圳市水情科普讲解大赛（左图：比赛现场 右图：获奖证书）

4、指标

建科大楼和建科院未来大厦配套管网渗漏排查全覆盖，节水器具覆盖率 100%，用水计量装置安装率 100%，用水数据可监测、可追溯。

两座楼宇建设非常规水源利用设施（中水与雨水回收系统），适配绿色建筑和近零能耗建筑定位，实现雨水和中水回收用于绿化浇洒、景观水景补水和道路清扫等。

总自来水用量

24,314.30 立方米

实现年径流总量控制率

建科大楼

85.00 %

建科院未来大厦

78.21 %



05

环境优化绿色发展

- | | |
|------------------|----|
| (一) 生态系统与生物多样性保护 | 58 |
| (二) 环境合规与污染物管理 | 60 |
| (三) 循环经济 | 62 |
| (四) 绿色办公 | 63 |

(一) 生态系统与生物多样性保护 |

公司积极推进生态系统与生物多样性保护工作，始终在规划项目中坚持“点绿成金”的核心理念，基于对生态本底的科学诊断，以共享协同方式优化城市空间布局，通过集成创新提升片区运作效率，实现城市绿色发展。

公司从 2022 年开始对建科大楼内部及周边开展生物多样性调查，包括鸟类调查、昆虫调查、植物调查。在大楼周围进行了 3×3 公里的网格划分，并随机选取 27 个点进行实地调查。建科大楼共记录 180 多种植物（其中 62 种野生植物）、16 种鸟类（其中两种在楼内筑巢）。

生物多样性调查方法

楼内生物多样性调查

深圳建科院大楼的生物多样性现状如何？

鸟类调查



鸟类调查工具

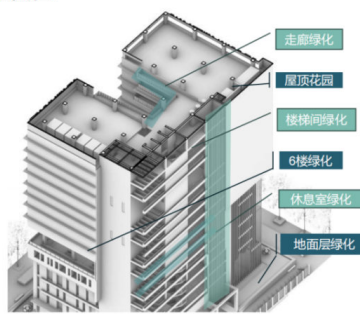
鸟类调查从清晨（7:00）开始，在每个地点观察 15 分钟，记录观察到或听到的鸟类种类和数量，分别观察地面层、6 楼和屋顶层。

昆虫调查



昆虫调查使用马氏网和灯诱

植物调查



植物调查分区

植物调查分区进行，区分记录植物栽培种和自然扩散种。

生物多样性调查方法

图片来源：南方科技大学关于建科大楼生物多样性摸底调查绘制

English name	Chinese	Order
Domestic Pigeon	家鸽	鸽形目
Spotted dove	珠颈斑鸠	鸽形目
Asian Koel	噪鹛	鹎形目
Scarlet Minivet*	赤红山椒鸟	雀形目
Long-tailed Shrike*	棕背伯劳	雀形目
Japanese Tit	远东山雀	雀形目
Red-whiskered Bulbul	红耳鹎	雀形目
Light-vented Bulbul	白头鹎	雀形目
Sooty-headed bulbul	白喉红臀鹎	雀形目
Common Tailorbird	长尾缝叶莺	雀形目
Japanese White-eye	暗绿绣眼鸟	雀形目
Crested Myna*	八哥	雀形目
Common Blackbird*	乌鸫	雀形目
Oriental Magpie Robin	鹊鸚	雀形目
Blue Rock Thrush*	蓝矶鸫	雀形目
White Wagtail	白鹡鸰	雀形目

*只在附近的建筑物上观察到的鸟类

部分鸟种照片



楼内2种鸟巢



左：鹊鸚的巢，1楼；右：白喉红臀鹎的巢，屋顶花园。

动物调查结果

图片来源：南方科技大学关于建科大楼生物多样性摸底调查绘制

建科大楼记录：

180 多种

植物

其中

62 种

野生植物

16 种

鸟类

深圳职教园：生态修复专项

作为深圳首个采用“指挥部 + 总师制 + 总体设计”机制的项目，公司前期通过生态诊断和生物多样性调查，研究项目片区生态要素和生态过程，分析生态安全格局，评价生态敏感性和建设适宜性，敏感区分级控制，确保项目建设不会对区域生态环境造成不可逆的损害。

生物多样性调查：调研园区主要植物种类，编制名录覆盖 253 种植物，制作植物标本 109 份；设置红外相机记录园区内鸟类、哺乳类动物，发现豹猫、白鹇等国家级保护动物。

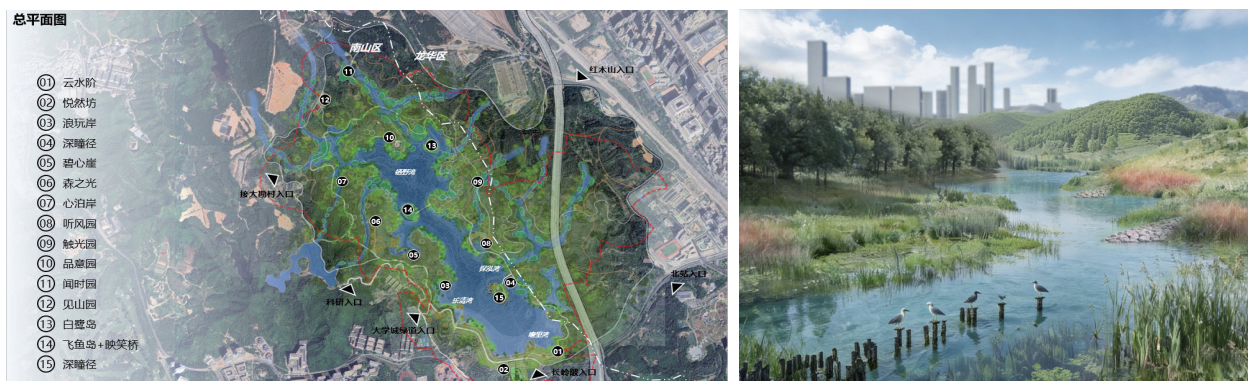


在职教园开展生物多样性调查

长岭陂生态示范库项目全过程工程咨询

长岭陂水库位于深圳市南山区大沙河上游，2015 年完成扩建工程，集雨面积 9.93km²。2025 年，为了顺应水库从“封闭水利设施”向“城市生态核心”的转型，对水库进行系统性生态修复与功能升级改造。

在长岭陂生态示范水库项目中，公司通过开展生态本底调查与保护修复专题研究、水质保障生态治理方案专题研究、长岭陂生态库空间规划专题研究、长岭陂水库控制运行水位保障方案专题研究等，创新运用“四湾九脉三岛”与“七星五园三径”规划理念，成功实现了水利设施向“顶级生态与市民亲水共享空间”的转型，在保障水安全的同时显著提升了区域生物多样性。



长岭陂生态库空间规划总平面图与局部效果图

(二) 环境合规与污染物管理 |

1、环境合规管理

(1) 环境管理

公司坚持提升环境管理体系，建立了完善的环境管理相关制度，积极贯彻落实质量、环境、职业健康安全“三合一”管理体系，持续改善工作场所环境，各分、子公司均通过 ISO 14001:2015、GB/T 24001-2016 等环境管理体系认证。公司积极做好环境风险管控，严格遵守国家及地方法律法规和相关规定，确保所有环境要素符合相关标准。

公司制定了完善的实验室环境管理相关制度，实验室现有检验检测程序文件如下：《公司环境和设施控制程序》《公司采（抽）样控制程序》《公司样品管理程序》《公司环境、废弃物与内务管理程序》《公司环境和职业健康安全绩效控制程序》《公司应急准备和响应控制程序》《公司环境因素识别与评价程序》《公司环境合规性评价程序》《公司职业健康和安全风险辨识、评价与控制程序》《公司风险与机遇控制程序》《公司事故（事件）报告与调查处理程序》。利用规章制度减轻业务、运营相关的环境风险与负面影响，最大限度地提升公司业务开展过程中的环保效益。



公司环境管理体系认证证书

(2) 环境合规培训

公司为员工（包括临时工和兼职人员）以及相关方提供了环境管理专项培训，培训内容涵盖环境管理、环境方针、环保规章制度、危险源识别、应急程序以及以往应急演练总结等，以确保员工充分掌握相关知识和应对技能。报告期内，公司开展了 4 期线下专项提升培训班，培训内容全面覆盖法律法规解读、专业技能实操、标准要求解析以及工作实践经验分享等多个维度，共有 8 名专业 HSE 管理员参与其中，显著提升了管理员队伍在环境管理方面的专业水平和综合素质。

2、污染与废弃物管理

公司严格执行环境管理相关制度与内部管理文件，报告期内，达成六个“100%”的环境相关目标，对于生活垃圾与固体废弃物均委托第三方服务单位进行收纳处理，对于危险废弃物交由政府备案的专业的第三方危废处理单位高温焚烧处理，公安管制类化学品、实验室使用易制毒化学品、易制爆化学品均 100% 备案。

环境管理目标及达成率

环境相关目标	2025 年目标达成率
废水排放符合国家和地方排放标准要求	100%
危险废弃物按规定处置率	100%
全年环境污染责任事故为零	100%
违反环境保护法律法规事件为零	100%
重大环境事故为零	100%
公安管制类化学品备案率	100%

废弃物总量数据表

废弃物种类	产生量 (吨)	合规处理量 (吨)
生活垃圾	584.38	584.38
固体废弃物	2492	2,492
危险废弃物	11.1986	11.17815

注：

危废集中安全储存，每半年集中处理。

(三) 循环经济

公司遵循《中华人民共和国循环经济促进法》等法律法规，积极践行循环经济理念，大力推进资源循环利用举措，致力于实现资源的高效利用和可持续发展。推动建筑废弃物减量、材料创新与产品循环，构建资源节约、环境友好的行业发展新模式。

公司牵头修订深圳市《建设工程建筑废弃物排放限额标准》（SJG 62），打造“资源-产品-再生资源”闭环体系，为城市循环经济发展提供核心政策引领。引入可再生植物基 3D 打印技术，以生物降解材料替代传统石油基塑料，开发“未来之城”等定制产品；未来将拓展至建筑部件与可持续装置定制，推进绿色材料与数字化制造融合，助力行业智能低碳转型。



建科院未来大厦创新构建“有机垃圾零出楼、全消纳”闭环体系

建科院未来大厦创新构建“有机垃圾零出楼、全消纳”闭环体系，通过三大路径实现废弃物资源化与生态价值转化：

绿植废弃物资源化循环：建立楼内即时处理体系，将修剪枝叶等粉碎发酵为有机肥，反哺园区绿化，实现“修剪—还土—生长”闭环，年减少园林垃圾外运超 1 吨，降低外购肥料依赖与清运碳排放。



建科院未来大厦绿植废弃物资源化循环

药用植物场景化利用：系统培育金银花、薄荷等兼具观赏与药用功能植物，规范采摘后安全处理，应用于草本茶饮、植物清洁剂、驱虫香包等日常场景，让生态资源转化为健康服务载体。



观赏与药用功能植物种植

植物拓印

植物手作花露水

研学共创强化生态教育：依托少先队校外实践基地开发绿色研学课程，组织公众动手制作环保酵素、植物纯露及开展堆肥实践，传递“有机、有趣、有爱”理念，推动低碳行为启蒙。

该项目不仅实现有机废弃物楼内全消纳，更打造了建筑、生态与人和谐共生的绿色微生态样板，彰显企业在低碳运营中的创新实践与社会价值。

（四）绿色办公

为积极应对气候变化，践行可持续发展理念，公司将绿色办公深度融入日常运营与管理文化之中，致力于在所有的办公场所构建资源节约、环境友好、低碳健康的工作空间。绿色办公不仅是企业履行环境责任的具体体现，更是驱动运营效率提升、引领员工塑造可持续生活方式的重要途径。



1、深化基础管理，夯实绿色办公根基

在能源与资源管理方面，公司推行全面的节能改造与精细化管控，包括办公室 LED 照明及智能感应系统改造、严格执行空调温控标准、推行无纸化与数字化办公流程等，持续降低运营能耗与物耗。同时，通过内部宣传与激励机制，积极倡导员工践行节约用电用水、绿色通勤（如往返建科院未来大厦及其他办公场所）、减少一次性用品等低碳行为，将绿色理念转化为日常习惯。

2、依托“绿建鸿蒙”平台，构建智能化绿色办公场景

公司利用“绿建鸿蒙”平台，深度融合物联网、AI 与大数据能力，已成功落地三大智慧化场景，通过“凡电必接，凡接必连”的技术策略，实现了从生产生活组织方式到建筑空间效能的系统性提升。将绿色理念植入建筑空间运行的每个环节。项目实践表明，该体系可助力提升空间使用效率，并有效降低整体碳排放。无感通行、灵动办公、低碳生活等场景的成功应用，不仅彻底改变了“人适应空间”的传统模式，更将可持续发展理念转化为可感知、可参与、可衡量的日常实践。

(1) 无感通行：

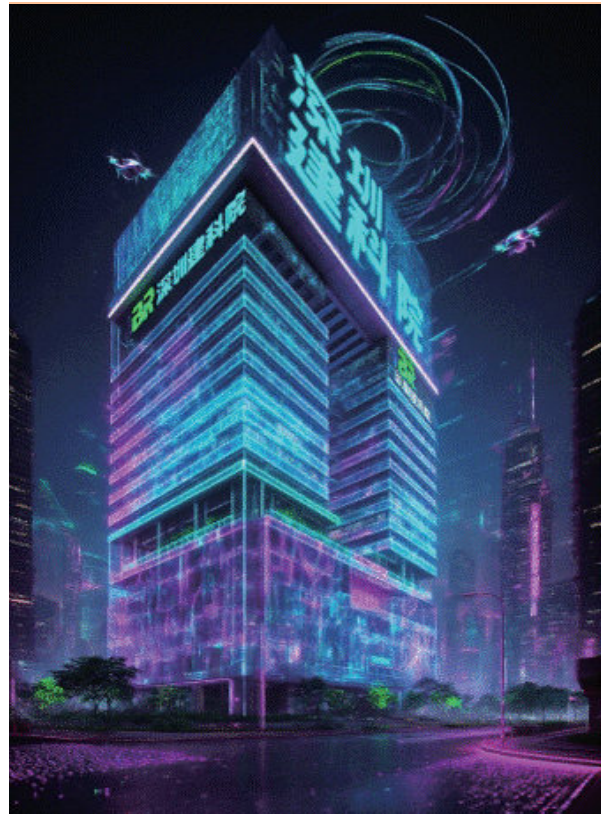
通过身份、权限与服务的平台化联动，实现从预约、门禁到智慧呼梯的全流程无感通行。系统可自动调度电梯，并实时反馈单次行程的碳排放数据，让日常通行成为可感知的低碳行为。

(2) 灵动办公：

依托平台的空间管理与环境感知，实现共享工位在线预约、照明空调按需调节、办公布局灵活转换。系统支持混合办公与高效协作，在提升空间使用与组织活力的同时，实现能源的精细化管理。

(3) 低碳生活：

通过平台数据融合与碳足迹可视化系统，员工可实时查看个人及区域的碳排放。结合碳币激励体系，正向引导节能行为，并通过生态信息互动触点，增强员工的环保认同感与参与感。



3、对外输出绿色办公能力，提供一站式解决方案

此外，公司还将自身在绿色办公领域的实践经验转化为对外服务能力，围绕“安全、健康、舒适、高效、可持续”的目标，为城市、建筑、家居提供一站式绿色解决方案。



06

责任履行社会担当

(一) 员工健康、权益与发展	66
(二) 产品和服务安全、质量与 公信力	69
(三) 数据安全与客户隐私保护	72
(四) 供应链安全与平等对待 中小企业	73
(五) 社会贡献与乡村振兴	74

（一）员工健康、权益与发展 |

员工大会

11 期

平均每期参会

470 人

劳动合同签订率

100%

公司坚持以人为本，致力于为全体员工创造安全、健康、公平、有价值的工作环境，并通过系统化的培养机制支持员工职业生涯的持续发展，为企业的可持续发展奠定坚实的人才基础。

1、健康与安全

公司严格遵守国家劳动安全卫生法律法规，持续完善职场健康与安全管理体系，为员工提供必要的劳动防护用品与健康保障措施，积极营造安全、卫生、舒适的工作环境，切实保障员工的身心健康。

2、权益保障

公司严格遵守《中华人民共和国劳动法》《中华人民共和国劳动合同法》等法律法规，实行平等雇佣原则，劳动合同签订率达 100%，确保薪酬福利体系公平、透明。通过健全的民主管理渠道与沟通机制，保障员工的知情权、参与权与监督权，构建和谐稳定的劳动关系。

3、培训与发展

公司以“赋能人才成长、支撑可持续发展”为核心目标，构建了覆盖员工全职业周期的系统化培训与发展体系：

（1）体系化培训

围绕公司数字化转型与战略发展需要，定期开展数字化平台应用、合规风控、党建引领等专题培训。2025 年通过员工大会、“智享蜂潮荟”、“三有荟”及定期蝌蚪培训会等多种形式，共组织全员大会 11 期，每期平均参会 470 人，有效促进知识传递与能力提升。

（2）职业通道建设

实施“管理序列”与“专业序列”双通道发展模式。管理序列按“基层 - 中层 - 高层”阶梯式培养；专业序列设立“初级 - 中级 - 高级 - 专家”晋升路径，明确各层级能力标准并与激励、晋升挂钩，专业资质高度匹配业务需求。

（3）分层培养计划

针对新员工，通过“绿野仙踪培训营”及导师制“传帮带”，助其快速融入并夯实责任文化；针对在职员工，鼓励参与行业认证与前沿学



2025 年 1 月员工大会



2025 年新春活动

习；针对管理干部，分层开展战略决策、协同执行及团队赋能等领导力发展项目，推动人才与公司战略同频。此外，每年设立“年度优秀导师奖”，表彰先进职工，持续激励知识传承。

4、多元与包容

公司视多样性为企业创新的源泉，注重性别平等与代际传承，打造了一支高素质、专业化且富有活力的人才梯队，构建了一个无偏见、共成长的包容性职场。公司女性员工占比约 34%，女性干部占比约 32%，展现出稳健的“她力量”。

科研 / 技术人员占比约 78.83%；30-50 岁的中坚力量占比约 77.3%；本科及以上学历人员占比高达 87.20%。公司在招聘、培训、晋升等全链路环节提供平等机会，让每一份才华都能在公平的土壤中绽放。

依托“三有荟（三有生活实验室）”平台，公司将“有机、有趣、有爱”的理念注入员工日常，通过全年不间断的社群运营，激活组织活力。

深圳本部打造了“月月有主题”的文化日历：从年初的画蛇添福、非遗剪纸，到“三八”妇女节庆典、压花拓印，再到下半年的月球吉利话、3D 打印植物 DIY 及新年扭扭棒活动，涵盖非遗传承、科技尝鲜与手工美学，让传统与未来在指尖交汇。雄安总部则打破围墙，联动社区开展“农场奇遇”亲子嘉年华与地球日“小蜜蜂侦探团”自然研学活动，深化与在地社区的共生关系。39 期读书会不仅沉淀了组织智慧，更在 321 人次的互动中构建了深度的思想连接。

女性干部比例

32%

女性员工占比

34%

科研 / 技术人员占比

78.83%

本科及以上学历人员占比

87.20%

读书会

39 期



2025 年三有荟深圳活动海报



三有荟活动

公司将多元化、平等与包容的价值观化为有温度的物理空间。在硬件设施上，配置无障碍坡道、第三卫生间、母婴室及健身房等，构筑了对全龄友好的办公环境；在活动组织方面，组建摄影、瑜伽、羽毛球等 10 余个俱乐部，充实员工业余生活。



建科大楼员工健身房空间



员工足球比赛

非营利性幼儿公益教育项目“行学苑”

公司将企业核心的绿色建筑与健康社区研究成果，转化为对“人”的深沉关怀——通过发起非营利性幼儿公益教育项目“行学苑”，不仅提供了一个儿童教育场所，更将其打造为研究儿童身心健康影响的实践平台。这一举措体现出公司社会责任的价值：从单纯研究“物理空间”的建造，跨越到关注“空间中的人”的成长，真正体现了建筑科技与人文关怀的和谐共融。



行学苑活动

(二) 产品和服务安全、质量与公信力

1、治理

公司设立大质控体系，负责公司体系建设、风控合规、安全生产、资质建设、印章管理、档案管理等职责，全方位赋能公司规划、设计、咨询、检测等业务，并联合总师部门开展产品质量与品控工作。



2、战略

公司遵循以客户为中心，以质量为本，通过高品质产品创造公司价值的理念。

以客户为中心，重视以服务客户为主的经营理念；质量是生产出来的，不是检查出来的，强调全员参与，重视品质；管生产必须控质量，落实质量主体责任；重在结果和创造价值，质量管理不是负担，高品质产品是公司核心竞争力；质量是公司的自尊心，维护质量就是维护公司的自尊。

3、影响、风险和机遇管理

报告期内，公司设立首席合规官，构建以《公司合规管理办法》为统领，《公司商业秘密管理办法》《公司员工职业行为规范》为支撑的制度体系，持续通过 ISO9001、ISO14001、ISO45001 体系评审，未发生任何产品和服务相关的安全与质量重大责任事故。

公司已构建覆盖产品全生命周期的融合型质量管理体系，通过体系文件及业务流程深度融合，实现所有质量体系文件统一标准执行、业务流程唯一性，确保产品质量稳定、安全、可靠。为达成“产品安全符合性 100%”的公司级质量目标，公司分别针对设计类、检测类、规划类、咨询类和科研类建立了三级审查制度，明确各业务环节的职责归属及质量安全管理目标指标，构建起严密的安全管理体系。同时，公司已建立产品安全事件问责机制，通过业务考核细则，规范问责流程，确保产品安全问题可追溯、可问责，消除安全隐患，全力保障客户权益。



公司规章制度体系文件

公司高度重视内部审核团队的建设，通过专业培训、实战演练以及制度激励等一系列重要举措，不断壮大审核队伍并持续提升审核人员技术能力。截至报告期末，公司组建了 33 位高素质审核专业人才组成的审核队伍。公司每年至少开展 1 次全面深入的质量管理体系内部审核工作，2025 年度公司已全面向所有公司各部门、子公司以及 7 个实验室开展了质量管理体系内部审核工作。

公司积极健全安全生产组织架构及人员配置，构建了以安全生产委员会、经营场所安全组织、实验室安全组织、各部门/分属公司安全组织以及应急救援组织为一体的安全组织架构，各部门、办公场所以及实验室均配备安全负责人以及对应的部门安全员；落实安全生产责任承诺，实行落实到人的安全生产责任机制，举办安全生产责任承诺宣读仪式，全员签署安全生产承诺书。安全管理措施上，建立主要场所、业务活动的危险源识别、分级管控清单，保证了2025年全公司无重大安全生产责任事故。



4、指标

通过不断提升服务水平，顾客满意度评分高于90分。同时，公司强化全员质量意识，培训计划完成率100%，未发生重大原则性质量事故，全面保障产品安全与客户信任。

顾客满意度评分

90+

培训计划完成率

100%

（三）数据安全与客户隐私保护 |

1、保密制度

公司保密制度文件包括《公司保守国家秘密管理办法》《公司商业秘密管理办法》《公司涉密项目保密管理办法》等文件，并按规定落实内幕信息知情人管理工作要求。

2、数据安全与客户隐私保护

公司高度重视数据安全与客户隐私权益。为加强公司计算机、数据信息和网络系统的安全性，保证公司 IT 资产正常运作，规范员工对电脑软硬件及网络使用行为，制定《公司 IT 管理办法》，系统构建涵盖网络、设备、数据、操作的全方位安全管理体系，持续推进数据加密、访问管控、异地备份等技术防护措施，构建信息安全专栏，保障信息系统与核心数据资产安全。

为加强政府数据保密工作，公司系统部署了以下措施：严格实施上网行为管理，全面管控网络访问；对办公电脑统一设置 USB 接口使用权限；安装文件加密系统，对存储与传输的重要数据自动加密；同时，定期将核心数据备份至异地数据中心。

3、隐私保护与合规创新

2025 年，公司主编的团体标准《建筑隐私安全性评价标准》已完成征求意见稿，旨在推动行业建立统一的隐私安全评估体系，助力建筑领域数据在保护中实现价值转化，达成社会效益与经济效益的统一。



（四）供应链安全与平等对待中小企业

1、供应链准入与管理

公司建立了严格的供应链评估与准入机制，一方面通过建立《公司采购管理办法》规范供应商采购行为，保证公司供应链安全与公平，同时在供应商准入阶段，将绿色低碳、社会责任等要求纳入招标采购文件及合作协议；作为筛选合作伙伴的重要条件，优先选择绿色理念先进、技术实力领先的供应商，保证公司将绿色与低碳理念贯穿始终。



通过合同条款明确供应商在环保、社会责任等方面的义务，对供应商进行动态分级管理，对绿色表现优异的供应商给予更多合作机会，对不达标的供应商提出整改要求或终止合作。

2、绿色低碳供应链措施

公司全流程推行绿色低碳供应链管理，办公、运营、采购均以绿色优先为导向，环保指标纳入采购标准。非特种物资优先采购可循环、高能效低碳产品，从源头减耗降碳。在建科大楼 2025 年改造中落实绿色采购：电梯一级能效、带势动能再生发电系统，并由供应商回收旧设备；装修材料强制选用环保品类，投标评审增设绿色服务考核。运营交付端引导供应商采用绿色包装、低碳物流；同时，公司内推行低碳通勤：开通通勤班车、优化路线、鼓励拼车，检测实验室统一接送人员与集中转运样品，商务租赁优先选用新能源车辆，削减交通碳排放。

3、平等对待中小企业

定期有序组织开展市属国企拖欠企业账款情况的内部自查工作，构建常态化自查机制，确保自查过程规范、结果准确。

(五) 社会贡献与乡村振兴 |

1、社会贡献

公司始终将履行企业社会责任置于战略高度，积极服务国家发展大局，依托专业科技能力，在保障公共安全、引领行业进步等领域作出实质性贡献，以实际行动回馈社会，持续创造社会价值。

(1) 筑牢安全防线

作为深耕深圳市的检测评估领军企业，子公司深圳市建研检测有限公司始终将公共安全与社会韧性视为核心责任议题。面对城市化进程中既有建筑老化、极端天气频发等挑战，公司高标准执行深圳市多区危房及特殊结构建筑巡查任务，致力于以专业技术守护城市安全生命线。

报告期内，公司组建了一支由 26 名资深工程师及技术专家构成的专项巡查团队，工作范围全面覆盖深圳 9 个行政区域（包括福田、罗湖、盐田、南山、宝安、龙岗、坪山、光明、大鹏），工作重点聚焦于两大高风险领域：一是老旧危房排查，针对建成年代久远、结构存在隐患的房开展全方位“体检”；二是超高层建筑及幕墙结构专项巡查，针对复杂超高层建筑和安全冗余度低的幕墙，开展定制化风险评估。报告期内，公司累计完成老旧危房排查 1,639 栋次，巡查总建筑面积达 108 万平方米；超高层建筑专项巡查累计完成现场检测 100 栋，幕墙专项巡查累计完成 108 栋。

面对突发险情，公司闻令而动。在深江铁路重大地面塌陷事故中，应急项目组迅速赶赴现场，连续 5 个月开展坍塌点周边房屋排查、沿线建构筑物安全性评估与施工影响仿真分析。凭借严谨的技术评估与创新的应对方案，为铁路后续稳步建设提供了坚实保障，生动诠释了关键时刻的专业实力与国企担当。



房屋安全排查现场

(2) 领航行业发展

报告期内，公司多次承办绿色建筑、零碳城市等高规格论坛，积极输出绿色发展洞见，影响专业人士逾千人次，持续赋能行业生态建设：

- 作为连续十余年承办深圳国际低碳城论坛的主要参与单位，公司精心承办了“碳达峰碳中和论坛·绿色建筑科技分论坛”，聚焦绿色建筑创新成果与产业动向，深入探讨建筑生态建设技术路径，大力推动产业高质量发展；
- 深度参与“2025 国际绿色建筑与建筑节能大会暨低碳韧性城乡科技博览会”，叶青董事长在主论坛发表题为“从我到我们，重构人与土地的觉醒契约”的主旨演讲，公司通过专属展位全面展示低碳场景化创新实验室与智造低碳生态圈等前沿成果与标杆案例；
- 携手世界资源研究所（WRI）等机构联合承办 2025 国际零碳大会“双碳背景下的绿色城市更新论坛”，汇聚政、研、企、金多领域专家，深度研讨城市更新中的低碳技术路径、机制创新与金融赋能，共绘绿色更新蓝图。



碳达峰碳中和论坛·绿色建筑科技分论坛



叶青董事长作“从我到我们，重构人与土地的觉醒契约”主旨演讲



2025国际零碳大会“双碳背景下的绿色城市更新论坛”



微生物自测盒

(3) 厚植民生福祉

公司始终坚持“与城市共同成长”，将绿色健康理念深度融入城市空间活化、社区营造与儿童关怀，实现从“关注物理空间”向“关怀空间中的人”的跨越。

公司采用轻量介入与设计运营一体化模式，推进光明迳口社区民居低碳改造；通过活化低效空间探索旧村可持续更新路径，获地方政府高度认可；依托绿建专业优势发起“行学苑”公益项目，引入自主研发的“菌探长”检测技术，将儿童环境微生物管理由被动整治转为主动预防，筑牢看不见的健康防线。



光明区逢口社区在地服务与陪伴式生长实践

(4) 深耕科普育人

公司积极履行社会责任，依托专业优势深耕绿色科普教育与儿童友好社区建设，推动低碳理念深度融入公众生活。报告期内：

- 建科院未来大厦获评中国建筑学会科研院所类科普教育基地，建科大楼获评绿色低碳专项类基地，通过场景化示范，向公众直观普及绿色建筑前沿技术与新材料，以场景创新助力创新成果转化；
- 雄安新区“伊街坊”采用海绵城市、旧物利用等绿色微更新改造，获评雄安首批人文自然类科普示范基地，以无界共享的街巷空间重塑绿色人居价值观。



伊街坊科普示范基地



儿童友好示范基地活动

2、乡村振兴

报告期内，公司构建党建引领可持续发展工作体系，组织党员参与社区义工活动，推进城乡绿美项目高标准实施。

深汕特别合作区碗窑村绿美项目

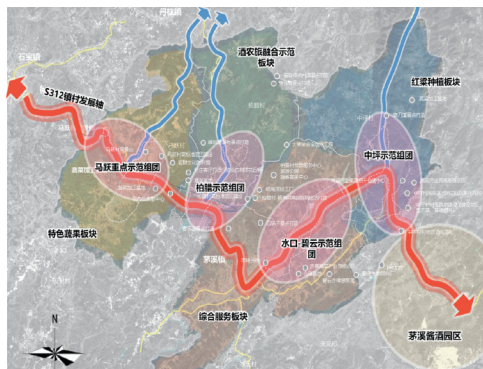
优化植树布局，北面种植高大乔木，南面布局果蔬树；清理水潭恢复水系生态，周边栽种柳树；景观区域种植草皮花种预留空间；通过乔木、灌木、花卉等多层次搭配提升生态体验；地块东南、西南种植经济林木，推行村民认养模式实现可持续维护。预计增加乔木 72 株、绿量 3,052 立方米，灌木 500 株、绿量 3,140 立方米，植物种类 30 种以上。



碗窑村植树公园设计图

四川省泸州市古蔺县四村产业提升

公司把握四川省“千万工程”政策机遇，通过绿色低碳技术推动古蔺县茅溪镇马跃、柏腊、中坪、碧云四村产业提升。泸州市古蔺县宜居宜业和美乡村规划项目紧扣酱香白酒产区特色，构建“现代农业（一产）+农产品加工（二产）+文旅康养（三产）”闭环，打造服务酱酒产业集群的“后花园”。依托柏腊村万亩杨梅种植与赤水河酱酒优势，构建“种植—加工—文旅—商贸”全链条体系。实施柏腊村入口广场环境提升、乡道两侧民居微改造发展庭院经济，完善大茅坡安全饮水工程、太阳能路灯及节能设备，显著降低碳排放。



酱酒产业主线空间示意图

雄安新区“一村一品”调研工作



控股子公司雄安绿研智库有限公司承接并实施雄安新区“一村一品”调研工作，完成新区三县 556 个行政村的问卷全覆盖调研及 20 个重点村庄的实地深度走访，系统梳理新区农村产业“家底”，形成了“一图、一表、一册、一报告”的成果体系，精准描绘新区农村产业“金字塔”型分级现状，为优化农村产业布局、科学制定“一村一品”分级分类提升策略提供坚实的数据支撑与决策参考。积极发挥智库作用，向容城县政协提交《关于加快乡村综合规划建设和美乡村的提案》，提出强化规划、以中心镇村试点先行以点带面、创新政策激活要素资源、整合用地壮大主导产业等建议，为推动新区城乡统筹发展、破解城乡二元结构提供科学的决策参考。



07

治理完善持续经营

- | | |
|-----------------|----|
| (一) 党建引领与公司治理融合 | 79 |
| (二) 反商业贿赂及反贪污 | 80 |
| (三) 反不正当竞争 | 80 |

（一）党建引领与公司治理融合

党委会

24次

学习研讨

11次

参学

243人次

公司党委坚持将党的领导全面融入公司治理各环节，持续推动党建与业务深度融合，为公司高质量发展提供坚强政治保障。党委始终将理论学习作为首要任务，严格落实“第一议题”制度，通过中心组学习、专题研讨等形式，深入学习贯彻党的创新理论，全年开展学习研讨11次（参学243人次），切实将学习成果转化为发展动力。同时，动态优化党委议事规则，厘清治理主体权责边界，全年召开党委会24次，审议议案156项，并通过优化党支部设置、配强支部班子、依托数字化平台规范党务管理，推动党组织建设与业务发展同频共振。

公司党委持续推进全面从严治党，常态化开展纪律教育，筑牢廉洁风险防控体系。在党建引领下，公司积极服务国家战略与民生需求，深度参与国家可持续披露准则试点，长期为雄安新区建设提供技术支持，累计承担千万平方米级项目；党员骨干带头投身应急抢险与检测任务，研发推广环境健康系列产品，守护城市安全；以“三有荟”党建品牌为载体，联动多方推广绿色低碳生活，年均接待参观超6,500人次，同时加强统战、双拥与青年工作，凝聚可持续发展合力。

报告期内，公司荣获中国上市公司协会上市公司董事会优秀实践等多项国家级、省级荣誉，切实履行了科技型上市公司的经济、环境与社会责任，实现了以高质量党建引领企业可持续发展的良好格局。



(二) 反商业贿赂及反贪污 |

公司始终坚持党的全面领导，深入学习贯彻习近平总书记关于党的自我革命的重要思想，将党风廉政建设与反不正当竞争工作深度融入公司治理体系，构建“不敢腐、不能腐、不想腐”的长效机制，营造风清气正、公平有序的商业环境，为公司高质量发展提供坚强保障。

强化党风廉政建设研究部署。公司党委坚持“严”的主基调不动摇，严格落实“每半年专题研究 1 次全面从严治党和党风廉政建设工作”机制，结合业务实际，动态研判突出问题和风险隐患。制定印发《深圳建科院党委 2025 年党风廉政建设和反腐败工作要点》，明确责任主体，实行全周期跟踪督办，确保管党治党责任层层穿透、落地见效。每半年专题研究党风廉政工作，细化 56 条举措，强化对“关键少数”和“三重一大”事项的监督，全年开展提醒及任前廉政谈话 64 人次，切实筑牢思想防线。

织密日常监督网络，前移防控关口。公司将财经纪律执行与全面预算管理纳入监督核心范畴，推动监督工作制度化、常态化。推动监督触角向基层延伸，深入业务一线开展专项调研监督，通过实地走访、现场核查等方式，及时发现并化解潜在经营风险，确保权力在阳光下运行。

提醒及任前廉政谈话

64 人次

(三) 反不正当竞争 |

公司秉承公平竞争、诚信经营原则，致力于维护健康有序的市场环境。报告期内，公司未发生因不正当竞争行为导致的重大诉讼、仲裁或行政处罚。

完善合规制度体系。以《公司员工手册》为统领，《公司合规管理办法》《公司员工职业行为规范》为支撑覆盖全流程的反不正当竞争制度体系。明确划定虚假宣传、商业诋毁、侵犯商业秘密、垄断协议等行为红线，确保市场竞争行为合法合规。

强化关键环节管控，严格落实合规管控措施：严把对外宣传关，建立营销内容审核机制，杜绝虚假或误导性信息；严守商业秘密关，与核心人员签署保密及竞业限制协议，实施商业秘密分级分类管理；严守反垄断底线，确保业务开展独立、客观、公正，坚决杜绝滥用市场支配地位行为。

公司将持续完善合规管理体系，深化内部监督与培训，推动合规经营融入业务流程，以高标准商业道德维护市场秩序与各方权益。

08

数 据 表

1、环境

报告期内，基于公司合并财务报表，含集团总部、分公司及各子公司、合资公司，能源利用、应对气候变化、水资源利用、排放与废弃物管理数据统计范围与该范围一致。

应对气候变化

指标	单位	具体数据
范围一温室气体排放量	二氧化碳当量公吨	58.32
范围二温室气体排放量	二氧化碳当量公吨	1,660.85
温室气体排放总量	二氧化碳当量公吨	1,719.17
范围三温室气体排放量	二氧化碳当量公吨	1,177.09
员工签署“三有荟绿色公约”比例	%	100

能源利用

	单位	具体数据
乙炔	千克	37
丙烷	千克	980
汽油	升	8,399.01
柴油	升	3,169.64
液化石油气	千克	345.00
外购电力	千瓦时	3,389,898.61
光伏自发自用电力	千瓦时	81,356.00
外购热力	兆焦	188.58
直接能源消耗量	吨标准煤	15.20
间接能源消耗量	吨标准煤	433.05
能源消费总量	吨标准煤	448.25

水资源利用

指标	单位	具体数据
自来水用量	立方米	24,314.30
办公楼节水器具覆盖率	%	100
办公楼用水计量装置安装率	%	100

生态系统与生物多样性

指标	单位	具体数据
实现年径流总量控制率	%	建科大楼：85.00 建科院未来大厦：78.21
节水和海绵城市技术服务面积	平方公里	公园：159 河道：45.75
建科大楼生物多样性	种	鸟类：16 植物：180+ 其中野生植物：62

环境合规与污染物管理

指标	单位	具体数据
危险废弃物合规处置率	%	100
公安管制类化学品备案率	%	100
废水排放符合国家和地方排放标准率	%	100
年度环境污染责任事故率	%	0
违反环境保护法律法规事件数	个	0
重大环境事故率	%	0

2、社会

员工健康、权益与发展

指标	单位	具体数据
员工总人数	人	784
平均体系化培训员工参会人数	人 / 期	470
女性员工占比	%	34
女性干部占比	%	32
科研 / 技术人员占比	%	78.83
30 岁至 50 岁人员占比	%	77.3
本科及以上学历人员占比	%	87.20

创新驱动

指标	单位	具体数据
研发投入占营业收入比例	%	14.62
国家级科技创新平台 / 公共技术服务平台数	个	5
省市级科技创新平台数	个	18
报告期内科研项目数	个	43
报告期内国家重点研发计划项目 / 课题 / 子课题	个	10
报告期内省市级科技计划	个	8
报告期内国际基金项目	个	3
报告期内自研项目	个	22
年度新增专利数	个	11
年度新增软著数	个	19
年度新增期刊论文数	篇	32
年度新增华夏建设科学技术奖	个	2
年度新增深圳市科技进步奖	个	1
年度新增工程建设标准科技创新奖	个	1
年度新增省级工程中心	个	1
年度新增市级公共技术服务平台	个	1
年度新增标准发布数	个	20

产品和服务安全、质量与公信力

指标	单位	具体数据
客户满意度评分	分	≥ 90
培训计划完成率	%	100

3、治理

可持续发展治理

指标	单位	具体数据
年度党建学习研讨数	次	11
年度党建学习参学人数	人次	243
年度党委会数	次	24
全年开展提醒及任前廉政谈话数	人次	64

反不正当竞争

指标	单位	具体数据
报告期内因公司不正当竞争行为导致诉讼或重大行政处罚事件数量	个	0
报告期内因公司不正当竞争行为导致诉讼或重大行政处罚的涉案金额	元	0

09

对标索引表

对标索引表

《深圳证券交易所上市公司自律监管指引第 17 号 -- 可持续发展报告 (试行)》对标索引

维度	序号	议题	对应条款	对应的本报告章节
环境	1	应对气候变化	第二十一条至第二十八条	04 创新驱动价值创造 - 应对气候变化 04 创新驱动价值创造 - 支撑重大战略与行业发展
	2	污染物排放	第三十条	05 环境优化绿色发展 - 环境合规与污染物管理
	3	废弃物处理	第三十一条	05 环境优化绿色发展 - 环境合规与污染物管理
	4	生态系统和生物多样性保护	第三十二条	05 环境优化绿色发展 - 生态系统与生物多样性保护
	5	环境合规管理	第三十三条	05 环境优化绿色发展 - 环境合规与污染物管理
	6	能源利用	第三十五条	04 创新驱动价值创造 - 能源利用 05 环境优化绿色发展 - 绿色办公
	7	水资源利用	第三十六条	04 创新驱动价值创造 - 水资源利用 05 环境优化绿色发展 - 绿色办公
	8	循环经济	第三十七条	05 环境优化绿色发展 - 循环经济
社会	9	乡村振兴	第三十九条	06 责任履行社会担当 - 社会贡献与乡村振兴
	10	社会贡献	第四十条	06 责任履行社会担当 - 社会贡献与乡村振兴
	11	创新驱动	第四十二条	04 创新驱动价值创造 - 创新驱动 04 创新驱动价值创造 - 标准引领行业发展 04 创新驱动价值创造 - 支撑重大战略与行业发展
	12	科技伦理	第四十三条	不适用
	13	供应链安全	第四十五条	06 责任履行社会担当 - 供应链安全与平等对待中小企业
	14	平等对待中小企业	第四十六条	06 责任履行社会担当 - 供应链安全与平等对待中小企业
	15	产品和服务安全与质量	第四十七条	06 责任履行社会担当 - 产品和服务安全、质量与公信力
	16	数据安全与客户隐私保护	第四十八条	06 责任履行社会担当 - 数据安全与客户隐私保护
	17	员工	第五十条	06 责任履行社会担当 - 员工健康、权益与发展
治理	18	尽职调查	第五十二条	03 议题重要性评估 - 尽职调查、利益相关方沟通
	19	利益相关方沟通	第五十三条	03 议题重要性评估 - 尽职调查、利益相关方沟通
	20	反商业贿赂及反贪污	第五十五条	07 治理完善持续经营 - 反商业贿赂及反贪污 07 治理完善持续经营 - 党建引领与公司治理融合
	21	反不正当竞争	第五十六条	07 治理完善持续经营 - 反不正当竞争



深圳市建筑科学研究院股份有限公司
2025 年度可持续发展报告
IBR 2025 Sustainability Report