

长信纯债壹号债券型证券投资基金 2017 年第 1 季度报告

2017 年 3 月 31 日

基金管理人：长信基金管理有限责任公司

基金托管人：中国邮政储蓄银行股份有限公司

报告送出日期：2017 年 4 月 22 日

§ 1 重要提示

基金管理人的董事会及董事保证本报告所载资料不存在虚假记载、误导性陈述或重大遗漏，并对其内容的真实性、准确性和完整性承担个别及连带责任。

基金托管人中国邮政储蓄银行股份有限公司根据本基金基金的规定，于 2017 年 4 月 20 日复核了本报告中的财务指标、净值表现和投资组合报告等内容，保证复核内容不存在虚假记载、误导性陈述或者重大遗漏。

基金管理人承诺以诚实信用、勤勉尽责的原则管理和运用基金资产，但不保证基金一定盈利。

基金的过往业绩并不代表其未来表现。投资有风险，投资者在作出投资决策前应仔细阅读本基金的招募说明书。

本报告中财务资料未经审计。

本报告期自 2017 年 1 月 1 日起至 2017 年 3 月 31 日止。

§ 2 基金产品概况

基金简称	长信纯债壹号债券	
基金主代码	519985	
基金运作方式	契约型开放式	
基金合同生效日	2014 年 7 月 1 日	
报告期末基金份额总额	889,948,076.48 份	
投资目标	本基金通过投资于债券品种，追求基金资产的长期稳健增值。	
投资策略	1、资产配置策略； 2、类属配置策略； 3、个券选择策略； 4、骑乘策略； 5、息差策略； 6、利差策略； 7、资产支持证券的投资策略； 8、国债期货的投资策略。	
业绩比较基准	中债综合指数	
风险收益特征	本基金为债券型基金，其预期收益和预期风险高于货币市场基金，低于混合型基金和股票型基金，属于低风险的基金品种。	
基金管理人	长信基金管理有限责任公司	
基金托管人	中国邮政储蓄银行股份有限公司	
下属分级基金的基金简称	长信纯债壹号债券 A	长信纯债壹号债券 C
下属分级基金的场内简称	CXCZYHA	-
下属分级基金的交易代码	519985	004220
报告期末下属分级基金的份额总额	552,725,779.24 份	337,222,297.24 份

注：基金管理人决定自 2017 年 1 月 9 日起对长信纯债壹号债券型证券投资基金进行份额分类，原有基金份额为 A 类份额，增设 C 类份额，具体事宜可详见基金管理人于 2017 年 1 月 4 日发布的《长信基金管理有限责任公司关于长信纯债壹号债券型证券投资基金增设 C 类基金份额相关事项的公告》。

§ 3 主要财务指标和基金净值表现

3.1 主要财务指标

单位：人民币元

主要财务指标	报告期（2017 年 1 月 1 日 — 2017 年 3 月 31 日）	报告期（2017 年 1 月 9 日 — 2017 年 3 月 31 日）
	长信纯债壹号债券 A	长信纯债壹号债券 C
1. 本期已实现收益	-17,290,307.82	-531,607.80
2. 本期利润	4,554,040.98	312,190.88
3. 加权平均基金份额本期利润	0.0053	0.0040
4. 期末基金资产净值	744,412,980.62	453,222,851.15
5. 期末基金份额净值	1.3468	1.3440

注：1、长信纯债壹号债券 C 份额增加日为 2017 年 1 月 9 日，截至本报告期末，长信纯债壹号债券 C 份额运作时间未满一个季度；

2、本期已实现收益指基金本期利息收入、投资收益、其他收入（不含公允价值变动收益）扣除相关费用后的余额，本期利润为本期已实现收益加上本期公允价值变动收益；

3、所述基金业绩指标不包括持有人认购或交易基金的各项费用（例如，封闭式基金交易佣金、开放式基金的申购赎回费、红利再投资费、基金转换费等），计入费用后实际收益水平要低于所列数字。

3.2 基金净值表现

3.2.1 本报告期基金份额净值增长率及其与同期业绩比较基准收益率的比较

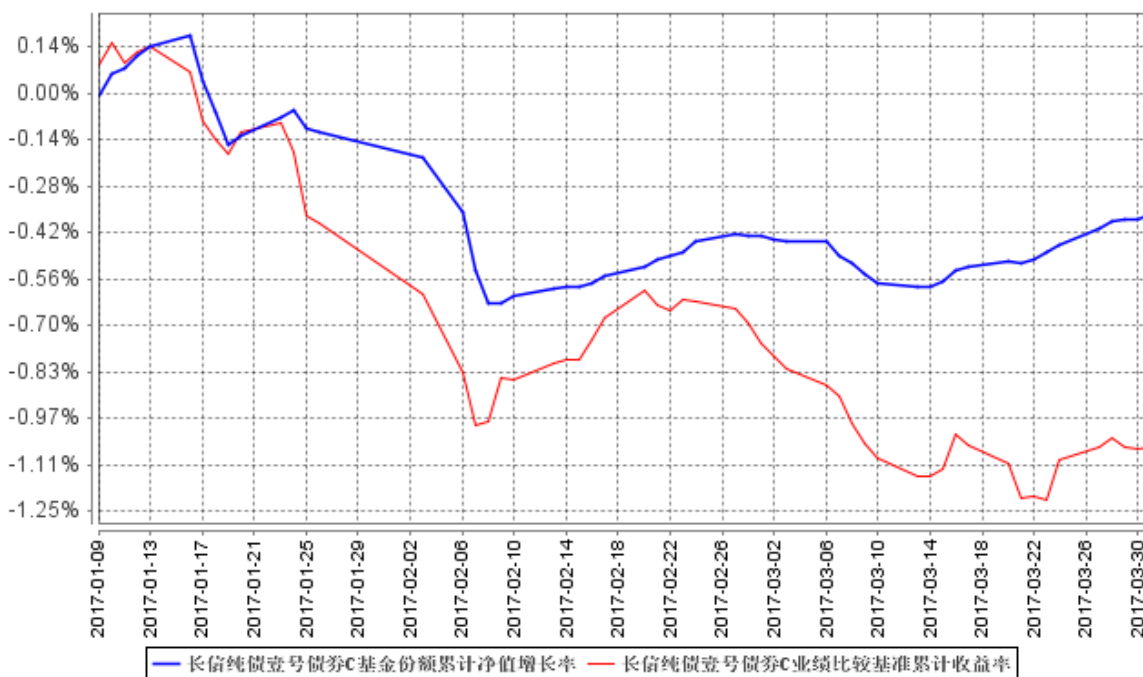
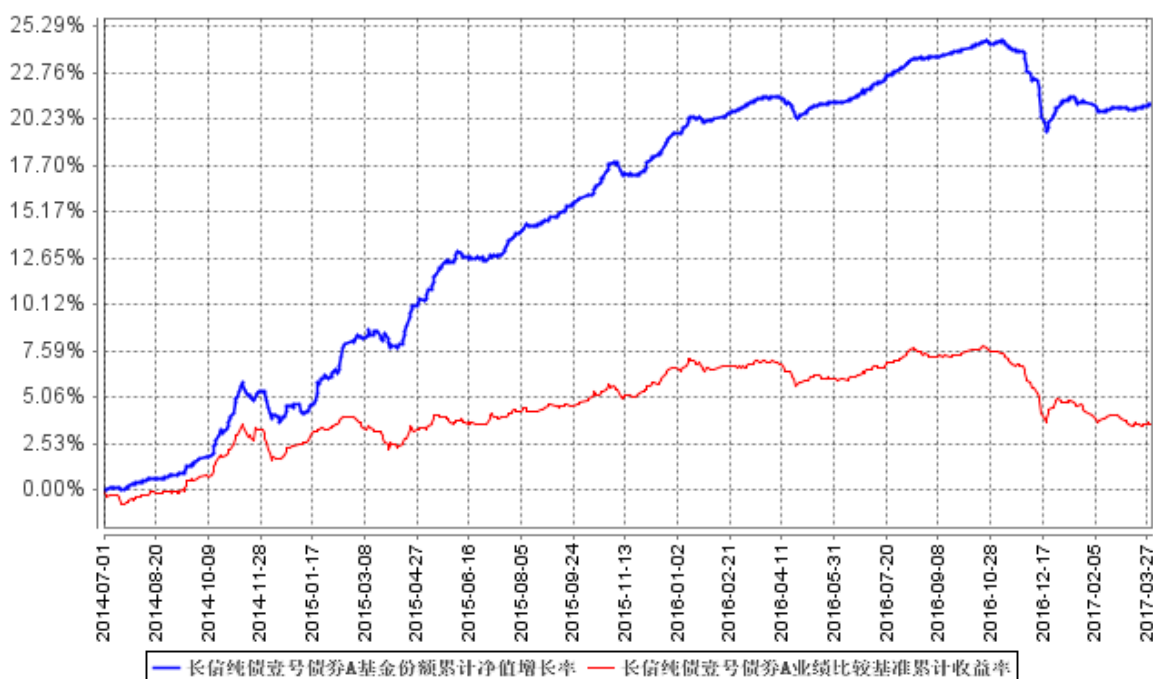
长信纯债壹号债券 A

阶段	净值增长率 ①	净值增长率 标准差②	业绩比较基 准收益率③	业绩比较基 准收益率标 准差④	①—③	②—④
过去三个月	0.16%	0.05%	-1.24%	0.07%	1.40%	-0.02%

长信纯债壹号债券 C

阶段	净值增长率 ①	净值增长率 标准差②	业绩比较基 准收益率③	业绩比较基 准收益率标 准差④	①—③	②—④
自份额增加 日起至今 (2017 年 1 月 9 日-2017 年 3 月 31 日)	-0.36%	0.05%	-1.06%	0.08%	0.70%	-0.03%

3.2.2 自基金合同生效以来基金累计净值增长率变动及其与同期业绩比较基准收益率变动的比较



注：1、基金管理人自 2017 年 1 月 9 日起对长信纯债壹号债券基金进行份额分类，原有基金份额为 A 类份额，增设 C 类份额。

2、长信纯债壹号债券 A 图示日期为 2014 年 7 月 1 日至 2017 年 3 月 31 日，长信纯债壹号债券 C 图示日期为 2017 年 1 月 9 日（份额增加日）至 2017 年 3 月 31 日。

3、按基金合同规定，本基金自合同生效日起 6 个月内为建仓期。建仓期结束时，本基金各项

投资比例已符合基金合同的约定。

§ 4 管理人报告

4.1 基金经理（或基金经理小组）简介

姓名	职务	任本基金的基金经理 期限		证券从业 年限	说明
		任职日期	离任日期		
张文珺	长信利鑫债券型证券投资基金（LOF）、长信纯债壹号债券型证券投资基金、长信利息收益开放式证券投资基金、长信富平纯债一年定期开放债券型证券投资基金、长信稳益纯债债券型证券投资基金、长信富民纯债一年定期开放债券型证券投资基金和长信富海纯债一年定期开放债券型证券投资基金的基金经理、固定收益部总监	2014 年 7 月 1 日	-	23 年	高级工商管理硕士，上海财经大学 EMBA 毕业，具有基金从业资格。曾任湖北证券公司交易一部交易员、长江证券有限责任公司资产管理事业部主管、债券事业总部投资部经理、固定收益总部交易部经理。2004 年 9 月加入长信基金管理有限责任公司，历任长信利息收益开放式证券投资基金的基金交易员、基金经理助理、长信利息收益开放式证券投资基金的基金经理、固定收益部副总监。现任长信基金管理有限责任公司固定收益部总监，长信利鑫债券型证券投资基金（LOF）、长信纯债壹号债券型证券投资基金、长信利息收益开放式证券投资基金、长信富平纯债一年定期开放债券型证券投资基金、长信稳益纯债债券型证券投资基金、长信富民纯债一年定期开放债券型证券投资基金和长信富海纯债一年定期开放债券型证券投资基金的基金经理。

注：1、首任基金经理任职日期以本基金成立之日为准；新增或变更以刊登新增/变更基金经理的公告披露日为准；

2、本基金基金经理的证券从业年限以基金经理进入证券业务相关机构的工作经历为时间计算标准。

4.2 管理人对报告期内本基金运作合规守信情况的说明

本基金管理人在报告期内，严格遵守了《中华人民共和国证券投资基金法》及其他有关法律

法规、基金合同的规定，勤勉尽责地为基金份额持有人谋求利益，不存在损害基金份额持有人利益的行为。

本基金将继续以取信于市场、取信于社会投资公众为宗旨，承诺将一如既往地本着诚实信用、勤勉尽责的原则管理和运用基金财产，在规范基金运作和严格控制投资风险的前提下，努力为基金份额持有人谋求最大利益。

4.3 公平交易专项说明

4.3.1 公平交易制度的执行情况

本报告期内，公司已实行公平交易制度，并建立公平交易制度体系，已建立投资决策体系，加强交易执行环节的内部控制，并通过工作制度、流程和技术手段保证公平交易原则的实现。同时，公司已通过对投资交易行为的监控、分析评估和信息披露来加强对公平交易过程和结果的监督。

4.3.2 异常交易行为的专项说明

本报告期内，除完全按照有关指数的构成比例进行投资的组合外，其余各投资组合未发生参与交易所公开竞价同日反向交易且成交较少的单边交易量超过该证券当日成交量的 5% 的情形，未发现异常交易行为。

4.4 报告期内基金投资策略和运作分析

4.4.1 报告期内基金的投资策略和运作分析

一季度债券市场整体呈震荡态势。季初，美国经济数据表现亮眼，市场对美联储在 2017 年超过 2 次加息的预测概率提高；欧元区经济增长预期乐观但不确定仍存。国内宏观经济方面，1 月 CPI 同比增速继续攀升，PPI 增速继续大幅提高，国内通胀有所抬头。2 月，国内通胀率下降，美联储加息预期增强，市场分歧加大，债券收益率曲线上行。3 月，央行 MLF 操作利率提高并持续净回笼，资金面呈现紧张局面，这既有 MPA 考核的原因，也有央行货币政策偏紧的原因，市场波动增大。

一季度，我们采取快速调仓，控制久期的策略，增加了存单和利率债仓位，加大了灵活操作的力度，以提高组合的安全性。

4.4.2 2017 年二季度市场展望和投资策略

展望后市，全球经济环境和金融环境的不确定性都大幅提高，黑天鹅事件迭出，这也使得债市的尾部风险相较于往年显著提高。国内经济增长方面，当前出现了一定的企稳迹象，主要受益

于供给侧结构性改革初见成效，企业利润有所恢复，补库存周期延续。但全球经济仍处于金融危机后期的弱复苏阶段，不确定性较高，而我国国内经济企稳的牢固性和可持续性也有待观察。货币政策方面仍然是稳健中性，政策空间易紧难松。目前金融去杠杆和资产价格泡沫将持续成为央行货币政策的核心目标，需要继续警惕金融去杠杆的深化依然有可能带来流动性冲击下的利率超调。因此我们认为，从政策和国内外宏观经济环境的角度出发，债券市场在博弈中继续区间宽幅震荡的概率较大，当期宜观察经济、通胀数据和货币政策的进一步变动，择机进行波段操作。

我们将继续秉承谨慎原则，加强组合的流动性管理，在做好利率风险控制的同时，增加对新经济环境下信用风险的审慎判断。适度控制组合久期，密切关注经济走势和政策动向，紧跟组合规模变动进行资产配置，争取在流动安全的前提下，为投资者获取更好的收益。

4.5 报告期内基金的业绩表现

截至 2017 年 3 月 31 日，本基金 A 类份额净值为 1.3468 元，累计份额净值为 1.3468 元；本基金 C 类份额净值为 1.3440 元，累计份额净值为 1.3440 元。本报告期内本基金 A 类净值增长率为 0.16%，同期业绩比较基准收益率为-1.24%；本基金 C 类份额净值增长率为-0.36%，同期业绩比较基准收益率为-1.06%。

4.6 报告期内基金持有人数或基金资产净值预警说明

无。

§ 5 投资组合报告

5.1 报告期末基金资产组合情况

序号	项目	金额（元）	占基金总资产的比例（%）
1	权益投资	-	-
	其中：股票	-	-
2	基金投资	-	-
3	固定收益投资	945,875,018.40	78.80
	其中：债券	945,875,018.40	78.80
	资产支持证券	-	-
4	贵金属投资	-	-
5	金融衍生品投资	-	-
6	买入返售金融资产	218,222,967.33	18.18
	其中：买断式回购的买入返售金融资产	-	-
7	银行存款和结算备付金合计	5,703,042.39	0.48
8	其他资产	30,504,789.01	2.54
9	合计	1,200,305,817.13	100.00

注：本基金本报告期末通过沪港通交易机制投资港股。

5.2 报告期末按行业分类的股票投资组合

5.2.1 报告期末按行业分类的境内股票投资组合

注：本基金本报告期末未持有股票。

5.2.2 报告期末按行业分类的沪港通投资股票投资组合

注：本基金本报告期末未持有股票。

5.3 报告期末按公允价值占基金资产净值比例大小排序的前十名股票投资明细

注：本基金本报告期末未持有股票。

5.4 报告期末按债券品种分类的债券投资组合

序号	债券品种	公允价值（元）	占基金资产净值比例（%）
1	国家债券	189,297,000.00	15.81
2	央行票据	-	-
3	金融债券	349,865,000.00	29.21
	其中：政策性金融债	349,865,000.00	29.21
4	企业债券	406,713,018.40	33.96
5	企业短期融资券	-	-
6	中期票据	-	-

7	可转债（可交换债）	-	-
8	同业存单	-	-
9	其他	-	-
10	合计	945,875,018.40	78.98

5.5 报告期末按公允价值占基金资产净值比例大小排序的前五名债券投资明细

序号	债券代码	债券名称	数量（张）	公允价值（元）	占基金资产净值比例（%）
1	160304	16 进出 04	1,500,000	149,940,000.00	12.52
2	160011	16 附息国债 11	1,100,000	109,934,000.00	9.18
3	160414	16 农发 14	800,000	79,952,000.00	6.68
4	160211	16 国开 11	700,000	69,958,000.00	5.84
5	140208	14 国开 08	500,000	50,015,000.00	4.18

5.6 报告期末按公允价值占基金资产净值比例大小排序的前十名资产支持证券投资明细

注：本基金本报告期末未持有资产支持证券。

5.7 报告期末按公允价值占基金资产净值比例大小排序的前五名贵金属投资明细

注：本基金本报告期末未持有贵金属。

5.8 报告期末按公允价值占基金资产净值比例大小排序的前五名权证投资明细

注：本基金本报告期末未持有权证。

5.9 报告期末本基金投资的国债期货交易情况说明

5.9.1 本期国债期货投资政策

注：本基金本报告期末未投资国债期货。

5.9.2 报告期末本基金投资的国债期货持仓和损益明细

注：本基金本报告期末未投资国债期货。

5.9.3 本期国债期货投资评价

注：本基金本报告期末未投资国债期货。

5.10 投资组合报告附注

5.10.1 报告期内本基金投资的前十名证券的发行主体未出现被监管部门立案调查，或在报告编制日前一年内受到公开谴责、处罚的情形。

5.10.2 本基金本报告期末未投资股票，不存在投资的前十名股票超出基金合同规定的备选股票库的情形。

5.10.3 其他资产构成

序号	名称	金额（元）
1	存出保证金	80,673.57
2	应收证券清算款	-
3	应收股利	-
4	应收利息	24,536,733.11
5	应收申购款	5,887,382.33
6	其他应收款	-
7	待摊费用	-
8	其他	-
9	合计	30,504,789.01

5.10.4 报告期末持有的处于转股期的可转换债券明细

注：本基金本报告期末未持有处于转股期的可转换债券。

5.10.5 报告期末前十名股票中存在流通受限情况的说明

注：本基金本报告期末未持有股票。

5.10.6 投资组合报告附注的其他文字描述部分

注：由于四舍五入的原因，分项之和与合计项可能存在尾差。

§ 6 开放式基金份额变动

单位：份

项目	长信纯债壹号债券 A	长信纯债壹号债券 C
报告期期初基金份额总额	1,344,261,030.73	-
报告期期间基金总申购份额	592,051,108.02	348,049,880.59
减：报告期期间基金总赎回份额	1,383,586,359.51	10,827,583.35
报告期期间基金拆分变动份额（份额减少以“-”填列）	-	-
报告期期末基金份额总额	552,725,779.24	337,222,297.24

§ 7 基金管理人运用固有资金投资本基金情况

7.1 基金管理人持有本基金份额变动情况

注：本报告期内基金管理人未运用固有资金投资本基金。

7.2 基金管理人运用固有资金投资本基金交易明细

注：本报告期内基金管理人未运用固有资金投资本基金。

§ 8 影响投资者决策的其他重要信息

8.1 报告期内单一投资者持有基金份额比例达到或超过 20%的情况

投资者类别	报告期内持有基金份额变化情况					报告期末持有基金情况	
	序号	持有基金份额比例达到或者超过 20%的时间区间	期初份额	申购份额	赎回份额	持有份额	份额占比
机构	1	2017 年 1 月 1 日至 2017 年 1 月 9 日	365,176,745.54	0.00	365,176,745.54	0.00	0.00%
	2	2017 年 2 月 6 日至 2017 年 3 月 29 日	165,580,182.56	0.00	0.00	165,580,182.56	18.61%
个人	-	-	-	-	-	-	-

产品特有风险

1、基金净值大幅波动的风险
单一持有基金比例过高的投资者连续大量赎回,可能会影响基金投资的持续性和稳定性,增加变现成本。同时,按照净值计算尾差处理规则可能引起基金份额净值异常上涨或下跌。

2、赎回申请延期办理的风险
单一持有基金比例过高的投资者大额赎回后可能触发本基金巨额赎回条件,导致同期中小投资者小额赎回面临部分延期办理的情况。

3、基金投资策略难以实现的风险
单一持有基金比例过高的投资者大额赎回后,可能引起基金资产总净值显著降低,从而使基金在投资时受到限制,导致基金投资策略难以实现。

8.2 影响投资者决策的其他重要信息

注:本基金本报告期未发生影响投资者决策的其他重要信息。

§ 9 备查文件目录

9.1 备查文件目录

- 1、中国证监会批准设立基金的文件；
- 2、《长信纯债壹号债券型证券投资基金基金合同》；
- 3、《长信纯债壹号债券型证券投资基金招募说明书》；
- 4、《长信纯债壹号债券型证券投资基金托管协议》；
- 5、报告期内在指定报刊上披露的各种公告的原稿；
- 6、长信基金管理有限责任公司营业执照、公司章程及相关资格批复文件。

9.2 存放地点

基金管理人的办公场所。

9.3 查阅方式

长信基金管理有限责任公司网站：<http://www.cxfund.com.cn>。

长信基金管理有限责任公司

2017 年 4 月 22 日