



# 长信纯债壹号债券型证券投资基金

## 更新的招募说明书摘要

2017 年第【2】号

基金管理人：长信基金管理有限责任公司

基金托管人：中国邮政储蓄银行股份有限公司

### 重要提示

长信中短债证券投资基金于 2010 年 4 月 19 日经中国证券监督管理委员会证监许可【2010】481 号文核准募集。长信中短债证券投资基金的基金合同于 2010 年 6 月 28 日正式生效。

长信纯债壹号债券型证券投资基金由长信中短债证券投资基金变更投资范围及其相关事宜而来。《关于长信中短债证券投资基金变更投资范围及其他相关事项的议案》经 2014 年 5 月 23 日至 2014 年 6 月 2 日期间长信中短债证券投资基金基金份额持有人大会审议通过，并于 2014 年 7 月 1 日通过并完成向中国证监会的备案。自 2014 年 7 月 1 日起，由《长信中短债证券投资基金基金合同》修订而成的《长信纯债壹号债券型证券投资基金基金合同》生效，原《长信中短债证券投资基金基金合同》同日起失效。

2017 年 1 月 9 日, 本基金在原基金份额基础之上对基金份额进行分类, 原有长信纯债壹号债券型证券投资基金基金份额归为 A 类份额 (以下简称“纯债壹号 A 类”), 并增设 C 类份额 (以下简称“纯债壹号 C 类”)。A 类基金份额的注册登记机构为中国证券登记结算有限责任公司; C 类基金份额的注册登记机构为长信基金管理有限责任公司。

基金管理人保证本招募说明书的内容真实、准确、完整。

本招募说明书经中国证监会核准, 但中国证监会对本基金募集的核准, 并不表明其对本基金的价值和收益作出实质性判断或保证, 也不表明投资于本基金没有风险。



本基金投资于证券市场，基金净值会因为证券市场波动等因素产生波动。投资有风险，投资者申购基金时应认真阅读本招募说明书，全面认识本基金产品的风险收益特征，充分考虑投资者自身的风险承受能力，并对于申购基金的意愿、时机、数量等投资行为作出独立决策。基金管理人提醒投资者基金投资要承担相应风险，包括因整体政治、经济、社会等环境因素对证券价格产生影响而形成的系统性风险，个别证券特有的非系统性风险，由于基金投资者连续大量赎回基金产生的流动性风险，基金管理人在基金管理实施过程中产生的基金管理风险等。

本基金为债券型基金，其预期收益和预期风险高于货币市场基金，低于混合型基金和股票型基金，属于低风险的基金品种。本基金主要投资于固定收益品种，投资者在投资本基金前，需充分了解本基金的产品特性，并承担基金投资中出现的各类风险。

基金的过往业绩并不预示其未来表现。基金管理人管理的其他基金的业绩并不构成新基金业绩表现的保证。

基金管理人依照恪尽职守、诚实信用、谨慎勤勉的原则管理和运用基金财产，但不保证本基金一定盈利，也不保证最低收益。

本更新的招募说明书所载的内容截止日为 2017 年 7 月 1 日，有关财务数据和净值截止日为 2017 年 3 月 31 日（财务数据未经审计）。本基金托管人中国邮政储蓄银行股份有限公司已经复核了本次更新的招募说明书。

## 一、基金管理人

### （一）基金管理人概况

基金管理人概况	
名称	长信基金管理有限责任公司
注册地址	中国（上海）自由贸易试验区银城中路 68 号 9 楼
办公地址	上海市浦东新区银城中路 68 号 9 楼
邮政编码	200120
批准设立机关	中国证券监督管理委员会
批准设立文号	中国证监会证监基金字[2003]63 号
注册资本	壹亿陆仟伍佰万元人民币
设立日期	2003 年 5 月 9 日
组织形式	有限责任公司
法定代表人	成善栋
电话	021-61009999



传真	021-61009800		
联系人	魏明东		
存续期间	持续经营		
经营范围	基金管理业务，发起设立基金，中国证监会批准的其他业务。【依法须经批准的项目，经相关部门批准后方可开展经营活动】		
股权结构	<b>股东名称</b>	<b>出资额</b>	<b>出资比例</b>
	长江证券股份有限公司	7350 万元	44.55%
	上海海欣集团股份有限公司	5149.5 万元	31.21%
	武汉钢铁股份有限公司	2500.5 万元	15.15%
	上海彤胜投资管理中心(有限合伙)	751 万元	4.55%
	上海彤骏投资管理中心(有限合伙)	749 万元	4.54%
	总计	16500 万元	100%

## (二) 主要人员情况

### 1、基金管理人的董事会成员情况

董事会成员			
姓名	职务	性别	简历
成善栋	董事长	男	中共党员，硕士研究生，IMBA，曾任职中国人民银行上海市分行静安区办事处办公室科员，中国人民银行上海市分行、工商银行上海市分行办公室科员、科长，上海巴黎国际银行信贷部总经理，工商银行上海市分行办公室副主任、管理信息部总经理、办公室主任、党委委员、副行长，并历任上海市金融学会副秘书长，上海城市金融学会副会长、秘书长。
刘元瑞	非独立董事	男	中共党员，硕士研究生，现任长江证券股份有限公司副总裁。历任长江证券股份有限公司钢铁行业研究分析师、研究部副主管，长江证券承销保荐有限公司总裁助理，长江证券股份有限公司研究部副总经理、研究所总经理。
陈谋亮	非独立董事	男	中共党员，法学硕士，工商管理博士，高级经济师，高级商务谈判师。曾任湖北省委组织部“第三梯队干部班”干部，中国第二汽车制造厂干部，湖北经济学院讲师、特聘教授，扬子石化化工厂保密办主任、集团总裁办、股改办、宣传部、企管处管理干部、集团法律顾问，中石化/扬子石化与德国巴斯夫合资特大型一体化石化项目中方谈判代表，交大南洋部门经理兼董事会证券事务代表，海欣集团董事会秘书处主任、战略投资部总监、总裁助理、副总裁、总裁。
何宇城	非独立董事	男	中共党员，硕士，MBA、EMPACC。现任武汉钢铁有限公司副总经理。曾任宝钢计划财务部助理会计师，宝钢资金管理处费用综合管理，宝钢成本管理处冷轧成本管理主办、主管，宝钢股份成本管理处综合主管，宝钢股份财务部预算室综合主管，



			宝钢股份财务部副部长，宝钢分公司炼钢厂副厂长，不锈钢分公司副总经理，宝钢股份钢管条钢事业部副总经理兼南通宝钢钢铁有限公司董事长、经营财务部部长。
覃波	非独立董事	男	中共党员，硕士，上海国家会计学院 EMBA 毕业，具有基金从业资格。现任长信基金管理有限责任公司总经理、投资决策委员会主任委员。曾任职于长江证券有限责任公司。2002 年加入长信基金管理有限责任公司，历任市场开发部区域经理、营销策划部副总监、市场开发部总监、专户理财部总监、总经理助理、副总经理。
胡柏枝	独立董事	男	中共党员，大专，高级会计师，注册会计师，注册税务师。曾任湖北省财政厅副厅长、党组副书记，湖北省国有资产管理局副局长、局长，中国三峡总公司财务部主任、副总会计师，三峡财务公司总经理，财政部驻湖北省专员办监察专员、党组书记、巡视员，湖北省人大财经委、预工委副主任。
吴稼祥	独立董事	男	经济学学士，研究员。现任中国生物多样性保护与绿色发展基金会副理事长、中国体制改革研究会公共政策研究部研究员。曾任职中共中央宣传部和中共中央书记处办公室、华能贵诚信托投资公司独立董事。
谢红兵	独立董事	男	中共党员，学士。曾任营教导员、军直属政治处主任，交通银行上海分行杨浦支行副行长、营业处处长兼房地产信贷部经理、静安支行行长、杨浦支行行长，交通银行基金托管部副总经理、总经理，交银施罗德基金管理有限公司董事长，中国交银保险(香港)副董事长。

注：1、上述人员之间均不存在近亲属关系；

2、自 2017 年 7 月 4 日起，徐志刚先生担任公司独立董事，简历如下：徐志刚先生，中共党员，经济学博士，曾任中国人民银行上海市徐汇区办事处办公室副主任、信贷科副科长、党委副书记，中国工商银行上海市分行办公室副主任、主任、金融调研室主任、浦东分行副行长，上海实业（集团）有限公司董事、副总裁，上海实业金融控股有限公司董事、总裁，上海实业财务有限公司董事长、总经理，德勤企业咨询（上海）有限公司华东区财务咨询主管合伙人、全球金融服务行业合伙人。

3、自 2017 年 7 月 4 日起，胡柏枝先生不再担任公司独立董事。

## 2、监事会成员

监事会成员			
姓名	职务	性别	简历
吴伟	监事会主席	男	中共党员，研究生学历。现任武汉钢铁股份有限公司经营财务部总经理。历任武钢计划财务部驻工业港财务科副科长、科长、资金管理处主任科员、预算统计处处长，武汉钢铁股份有限公司计划财务部副部长。
陈水元	监事	男	硕士研究生，会计师、经济师。现任长江证券股份有限公司执行副总裁、财务负责人。曾任湖北证券



			有限责任公司营业部财务主管、经纪事业部财务经理，长江证券有限责任公司经纪事业部总经理助理、经纪业务总部总经理助理、营业部总经理，长江证券股份有限公司营业部总经理、总裁特别助理。
杨爱民	监事	男	中共党员，在职研究生学历，会计师。现任上海海欣集团股份有限公司财务总监。曾任甘肃铝厂财务科副科长、科长，甘肃省铝业公司财务处副处长、处长，上海海欣集团审计室主任、财务副总监。
李毅	监事	女	中共党员，硕士。现任长信基金管理有限责任公司总经理助理兼零售服务部总监。曾任长信基金管理有限责任公司综合行政部副总监。
孙红辉	监事	男	中共党员，硕士。现任长信基金管理有限责任公司总经理助理、运营总监兼基金事务部总监。曾任职于上海机械研究所、上海家宝燃气具公司和长江证券有限责任公司。
魏明东	监事	男	中共党员，硕士。现任长信基金管理有限责任公司综合行政部总监兼人力资源总监。曾任职于上海市徐汇区政府、华夏证券股份有限公司和国泰基金管理有限公司。
注：上述人员之间均不存在近亲属关系			

### 3、经理层成员

经理层成员			
姓名	职务	性别	简历
覃波	总经理	男	简历同上。
周永刚	督察长	男	经济学硕士，EMBA。现任长信基金管理有限责任公司督察长。曾任湖北证券有限责任公司武汉自治街营业部总经理，长江证券有限责任公司北方总部总经理兼北京展览路证券营业部总经理，长江证券有限责任公司经纪业务总部副总经理兼上海代表处主任、上海汉口路证券营业部总经理。
邵彦明	副总经理	男	硕士，毕业于对外经济贸易大学，具有基金从业资格。现任长信基金管理有限责任公司副总经理兼北京分公司总经理。曾任职于北京市审计局、上海申银证券公司、大鹏证券公司、嘉实基金管理有限公司。2001年作为筹备组成员加入长信基金，历任公司北京代表处首席代表、北京分公司总经理、公司总经理助理。
李小羽	副总经理	男	上海交通大学工学学士，华南理工大学工学硕士，具有基金从业资格，加拿大特许投资经理资格（CIM）。现任长信基金管理有限责任公司副总经理、投资决策委员会执行委员，长信利丰债券型证券投资基金、长信可转债债券型证券投资基金、长信利富债券型证券投资基金、长信利保债券型证券投资基金、长信金葵纯债一年定期开放债券型证券投资基金、长信利广灵活配置混合型证券投资基金、长信利盈灵活配置混合型证券投资基金、长信





			利发债券型证券投资基金、长信利众债券型证券投资基金(LOF)、长信富安纯债一年定期开放债券型证券投资基金和长信纯债一年定期开放债券型证券投资基金的基金经理。曾任职长城证券公司、加拿大 Investors Group Financial Services Co., Ltd。2002 年加入长信基金管理有限责任公司，先后任基金经理助理、交易管理部总监、长信中短债证券投资基金和长信纯债一年定期开放债券型证券投资基金的基金经理、总经理助理、固定收益部总监。
程燕春	副总经理	男	华中科技大学技术经济学士，具有基金从业资格，现任长信基金管理有限责任公司副总经理，曾任中国建设银行江西省分行南昌城东支行副行长，中国建设银行纪检监察部案件检查处监察员，中国建设银行基金托管部市场处、信息披露负责人，融通基金管理有限公司筹备组成员、总经理助理兼北京分公司总经理、上海分公司总经理、执行监事，金元惠理基金管理有限公司首席市场官，历任长信基金管理有限责任公司总经理销售助理、总经理助理。
<p>注：</p> <p>1、上述人员之间均不存在近亲属关系；</p> <p>2、自 2017 年 8 月 8 日起，李小羽先生不再担任长信利发债券型证券投资基金的基金经理。</p>			

#### 4、基金经理

本基金基金经理情况			
姓名	职务	任职时间	简历
张文琍	基金经理、固定收益部总监	自本基金基金合同生效之日起至今	高级工商管理硕士，上海财经大学 EMBA 毕业，具有基金从业资格。曾任湖北证券公司交易一部交易员、长江证券有限责任公司资产管理事业部主管、债券事业总部投资部经理、固定收益总部交易部经理。2004 年 9 月加入长信基金管理有限责任公司，历任长信利息收益开放式证券投资基金交易员、基金经理助理、长信利息收益开放式证券投资基金基金经理职务。现任固定收益部总监、长信纯债壹号债券型证券投资基金、长信利鑫债券型证券投资基金(LOF)、长信利息收益开放式证券投资基金、长信富平纯债一年定期开放债券型证券投资基金、长信稳益纯债债券型证券投资基金、长信富民纯债一年定期开放债券型证券投资基金、长信富海纯债一年定期开放债券型证券投资基金的基金经理。

#### 5、投资决策委员会成员

投资决策委员会成员
-----------



姓名	职务
覃波	总经理、投资决策委员会主任委员
李小羽	副总经理、投资决策委员会执行委员、长信利丰债券型证券投资基金、长信可转债债券型证券投资基金、长信利富债券型证券投资基金、长信利保债券型证券投资基金、长信利广灵活配置混合型证券投资基金、长信金葵纯债一年定期开放债券型证券投资基金、长信利盈灵活配置混合型证券投资基金、长信利发债券型证券投资基金、长信利众债券型证券投资基金（LOF）、长信富安纯债一年定期开放债券型证券投资基金和长信纯债一年定期开放债券型证券投资基金的基金经理
常松	总经理助理兼混合策略部总监、投资决策委员会执行委员、长信量化多策略股票型证券投资基金和长信金利趋势混合型证券投资基金的基金经理
安昀	总经理助理兼权益投资部总监、投资决策委员会执行委员
杨帆	国际业务部副总监、投资决策委员会执行委员、长信海外收益一年定期开放债券型证券投资基金、长信美国标准普尔 100 等权重指数增强型证券投资基金和长信上证港股通指数型发起式证券投资基金的基金经理
高远	研究发展部总监兼长信银利精选混合型证券投资基金的基金经理。
易利红	股票交易部总监兼债券交易部总监
张文琍	固定收益部总监、长信利息收益开放式证券投资基金、长信利鑫债券型证券投资基金（LOF）、长信纯债壹号债券型证券投资基金、长信富平纯债一年定期开放债券型证券投资基金、长信稳益纯债债券型证券投资基金、长信富民纯债一年定期开放债券型证券投资基金和长信富海纯债一年定期开放债券型证券投资基金的基金经理
陆莹	长信利息收益开放式证券投资基金、长信纯债半年债券型证券投资基金、长信稳健纯债债券型证券投资基金的基金经理
邓虎	FOF 投资部总监、长信改革红利灵活配置混合型证券投资基金、长信新利灵活配置混合型证券投资基金、长信中证一带一路主题指数分级证券投资基金、长信中证能源互联网主题指数型证券投资基金（LOF）、长信睿进灵活配置混合型证券投资基金和长信中证上海改革发展主题指数型证券投资基金（LOF）的基金经理
叶松	绝对收益部总监、长信增利动态策略混合型证券投资基金、长信恒利优势混合型证券投资基金、长信创新驱动股票型证券投资基金、长信内需成长混合型证券投资基金、长信双利优选灵活配置混合型证券投资基金和长信多利灵活配置混合型证券投资基金的基金经理。
左金保	量化投资部总监、长信量化多策略股票型证券投资基金、长信医疗保健行业灵活配置混合型证券投资基金（LOF）、长信量化先锋混合型证券投资基金、长信量化中小盘股票型证券投资基金、长信中证一带一路主题指数分级证券投资基金、长信利泰灵活配置混合型证券投资基金、长信先锐债券型证券投资基金、长信利发债券型证券投资基金、长信电子信息行业量化灵活配置混合型证券投资基金、长信先利半年定期开放混合型证券投资基金、长信国防军工量化灵活配置混合型证券投资基金和长信中证上海改革发展主题指数型证券投资基金（LOF）的基金经理。
张飒岚	固收专户投资部总监兼投资经理。
姚奕帆	量化专户投资部投资经理。

注：

- 1、上述人员之间均不存在近亲属关系；
- 2、自 2017 年 8 月 1 日起，安昀先生不再担任权益投资部总监；
- 3、自 2017 年 8 月 1 日起，叶松先生开始担任权益投资部总监，不再担任绝对收益部总监；
- 4、自 2017 年 8 月 1 日起，常松先生开始担任长信先优债券型证券投资基金的基金经理
- 5、自 2017 年 8 月 8 日起，李小羽先生不再担任长信利发债券型证券投资基金的基金经理。

### （三）内部组织结构及员工情况

内部组织结构及员工情况	
股东会是公司的最高权力机构，下设董事会和监事会。公司组织管理实行董事会领导下的总经理负责制，总经理、副总经理和督察长组成公司的经营管理层。	
公司经营管理层下设的委员会	内部控制委员会、投资决策委员会
公司内部组织结构	量化投资部、权益投资部、研究发展部、固定收益部、股票交易部、债券交易部、基金事务部、零售服务部、保险业务部、信息技术部、监察稽核部、综合行政部、银行机构业务部、国际业务部、战略与产品研发部、电子商务部、财务管理部、专户产品与机构服务部、专户投资部、固收专户投资部、量化专户投资部、绝对收益部、混合策略部、FOF 投资部、综合机构部。
分支机构	北京分公司、深圳分公司、武汉办事处
员工总数	198 人（截至 2017 年 7 月 1 日）
注： 1、2017 年 7 月 8 日我公司发布了《长信基金管理有限责任公司关于设立武汉分公司的公告》，设立了武汉分公司； 2、自招募说明书内容截止日至披露日期间，我公司设立了培训部、混合债券部。	

## 二、基金托管人

### （一）基金托管人情况

#### 1、基本情况

名称：中国邮政储蓄银行股份有限公司

住所：北京市西城区金融大街 3 号

办公地址：北京市西城区金融大街 3 号 A 座

法定代表人：李国华

成立时间：2007 年 03 月 06 日

组织形式：股份有限公司

注册资本：686.04 亿元人民币



存续期间：持续经营

批准设立机关及批准设立文号：中国银监会银监复【2006】484号

基金托管业务批准文号：证监许可【2009】673号

联系人：王瑛

联系电话：(010) 68858126

经营范围：吸收公众存款；发放短期、中期、长期贷款；办理国内外结算；办理票据承兑和贴现；发行金融债券；代理发行、代理兑付、承销政府债券；买卖政府债券、金融债券；从事同业拆借；买卖、代理买卖外汇；从事银行卡业务；提供信用证服务及担保；代理收付款项及代理保险业务；提供保险箱服务；经中国银行业监督管理委员会等监管部门批准的其他业务。

经国务院同意并经中国银行业监督管理委员会批准，中国邮政储蓄银行有限责任公司（成立于2007年3月6日）于2012年1月21日依法整体变更为中国邮政储蓄银行股份有限公司。中国邮政储蓄银行股份有限公司依法承继原中国邮政储蓄银行有限责任公司全部资产、负债、机构、业务和人员，依法承担和履行原中国邮政储蓄银行有限责任公司在有关具有法律效力的合同或协议中的权利、义务，以及相应的债权债务关系和法律责任。中国邮政储蓄银行股份有限公司坚持服务“三农”、服务中小企业、服务城乡居民的大型零售商业银行定位，发挥邮政网络优势，强化内部控制，合规稳健经营，为广大城乡居民及企业提供优质金融服务，实现股东价值最大化，支持国民经济发展和社会进步。

## 2、主要人员情况

中国邮政储蓄银行股份有限公司总行设托管业务部，下设资产托管处、风险管理处、运营管理处等处室。现有员工20人，全部员工拥有大学本科以上学历及基金从业资格，80%员工具有三年以上基金从业经历，具备丰富的托管服务经验。

## 3、基金托管业务经营情况

2009年7月23日，中国邮政储蓄银行获得中国证监会和中国银监会联合批复的证券投资基金托管资格，是我国第16家托管银行。2012年7月19日，中国邮政储蓄银行经中国保险业监督管理委员会批准，获得保险资金托管资格。中



中国邮政储蓄银行坚持以客户为中心、以服务为基础的经营理念，依托专业的托管团队、灵活的托管业务系统、规范的托管管理制度、健全的内控体系、高效的业务处理模式，为广大投资者和众多资产管理机构提供安全、高效、专业、全面的托管服务，并获得了合作伙伴一致好评。

截至 2017 年 6 月 30 日，中国邮政储蓄银行托管的证券投资基金共 76 只。至今，中国邮政储蓄银行已形成涵盖证券投资基金、基金公司特定客户资产管理计划、信托计划、银行理财产品（本外币）、私募基金、证券公司资产管理计划、保险资金、保险资产管理计划等多种资产类型的托管产品体系，托管规模达 42128.79 亿元。

### 三、相关服务机构

#### （一）基金份额发售机构

<b>1、直销中心：长信基金管理有限责任公司</b>	
注册地址：中国（上海）自由贸易试验区银城中路 68 号 9 楼	
办公地址：上海市浦东新区银城中路 68 号时代金融中心 9 楼	
法定代表人：成善栋	联系人：王瑞英
电话：021-61009916	传真：021-61009917
客户服务电话：400-700-5566	公司网站：www.cxfund.com.cn
<b>2、场外代销机构</b>	
（1）中国邮政储蓄银行股份有限公司	
注册地址：北京市西城区金融大街 3 号	
办公地址：北京市西城区金融大街 3 号	
法定代表人：李国华	联系人：孙小雅
电话：010-68858101	传真：010-68858117
客户服务电话：95580	网址：www.psbc.com
（2）中国农业银行股份有限公司	
注册地址：北京市东城区建国门内大街 69 号	
办公地址：北京市东城区建国门内大街 69 号	
法定代表人：周慕冰	联系人：唐文勇
传真：010-85109219	
客户服务电话：95599	网址：www.abchina.com
（3）中国工商银行股份有限公司	
注册地址：中国北京复兴门内大街 55 号	
办公地址：中国北京复兴门内大街 55 号	



长信基金

Chang Xin Asset Management 长信纯债壹号债券型证券投资基金更新的招募说明书摘要

法定代表人：易会满	联系人：李鸿岩
电话：010-66105662	
客户服务电话：95588	网址：www.icbc.com.cn
(4) 中国银行股份有限公司	
注册地址：北京市西城区复兴门内大街1号	
办公地址：北京市西城区复兴门内大街1号	
法定代表人：田国立	联系人：宋亚平
电话：010-66593657	
客户服务电话：95566	网址：www.boc.cn
(5) 中国建设银行股份有限公司	
注册地址：北京市西城区金融大街25号	
办公地址：北京市西城区闹市口大街1号院1号楼	
法定代表人：王洪章	联系人：张静
电话：010-67596084	
客户服务电话：95533	网址：www.ccb.com
(6) 交通银行股份有限公司	
注册地址：上海市银城中路188号	
办公地址：上海市银城中路188号	
法定代表人：牛锡明	联系人：张宏革
电话：021-58781234	传真：021-58408483
客户服务电话：95559	网址：www.bankcomm.com
(7) 招商银行股份有限公司	
注册地址：深圳市深南大道7088号招商银行大厦	
办公地址：深圳市深南大道7088号招商银行大厦	
法定代表人：李建红	联系人：邓炯鹏
电话：0755-83198888	传真：0755-83195109
客户服务电话：95555	网址：www.cmbchina.com
(8) 上海浦东发展银行股份有限公司	
注册地址：上海市中山东一路12号	
办公地址：上海市中山东一路12号	
法定代表人：吉晓辉	联系人：唐苑
电话：021-61618888	传真：021-63604199
客户服务电话：95528	网址：www.spdb.com.cn
(9) 中国民生银行股份有限公司	
注册地址：北京市西城区复兴门内大街2号	
办公地址：北京市西城区复兴门内大街2号	
法定代表人：董文标	联系人：姚健英



电话：010-58560666	传真：010-57092611
客户服务电话：95568	网址：www.cmbc.com.cn
（10）中信银行股份有限公司	
注册地址：北京东城区朝阳门北大街8号富华大厦C座	
办公地址：北京东城区朝阳门北大街8号富华大厦C座	
法定代表人：常振明	联系人：方爽
电话：010-65558888	
客户服务电话：95558	网址：bank.ecitic.com
（11）重庆银行股份有限公司	
注册地址：重庆市渝中区邹容路153号	
办公地址：重庆市渝中区邹容路153号	
法定代表人：马千真	联系人：孔文超
电话：023-63799379	传真：023-63792412
客户服务电话：(023)63836229	网址：www.cqcbank.com
（12）华夏银行股份有限公司	
注册地址：北京市东城区建国门内大街22号华夏银行大厦	
办公地址：北京市东城区建国门内大街22号华夏银行大厦	
法定代表人：吴建	联系人：刘军祥
电话：010-85238667	传真：010-85238680
客户服务电话：010-95577	网址：www.hxb.com.cn
（13）汉口银行股份有限公司	
注册地址：武汉市江汉区建设大道933号武汉商业银行大厦	
办公地址：武汉市江汉区建设大道933号	
法定代表人：陈新民	联系人：李星
电话：027-82656224	传真：027-82656236
客户服务电话：（027）96558,4006096558	网址：www.hkbchina.com
（14）杭州银行股份有限公司	
注册地址：杭州银行庆春路46号杭州银行大厦	
办公地址：杭州银行庆春路46号杭州银行大厦	
法定代表人：吴太普	联系人：严峻
电话：0571-85108195	传真：0571-85106576
客户服务电话：96523,400-8888-508	网址：www.hzbank.com.cn
（15）平安银行股份有限公司	
注册地址：深圳市深南中路1099号平安银行大厦	
办公地址：深圳市深南中路1099号平安银行大厦	
法定代表人：孙建一	联系人：张莉
电话：0755-22166118	传真：0755-25841098



客户服务电话：95511-3	网址：bank.pingan.com
（16）厦门银行股份有限公司	
注册地址：福建省厦门市思明区湖滨北路 101 号商业银行大厦	
办公地址：福建省厦门市思明区湖滨北路 101 号商业银行大厦	
法定代表人：吴世群	联系人：林黎云
电话：0592-5365735	传真：0592-5061952
客户服务电话：400-858-8888	网址：www.xmbankonline.com
（17）安信证券股份有限公司	
注册地址：深圳市福田区金田路 4018 号安联大厦 35 层、28 层 A02 单元	
办公地址：深圳市福田区金田路 4018 号安联大厦 35 层、28 层 A02 单元	
法定代表人：牛冠兴	联系人：陈剑虹
电话：0755-82558305	传真：0755-28558355
客户服务电话：4008-001-001	网址：www.essence.com.cn
（18）长城证券股份有限公司	
注册地址：深圳市深南大道 6008 号特区报业大厦 14、16、17 层	
办公地址：深圳市深南大道 6008 号特区报业大厦 14、16、17 层	
法定代表人：黄耀华	联系人：高峰
电话：0755-83516289	传真：0755-83515567
客户服务电话：400-6666-888	网址：www.cgws.com
（19）长江证券股份有限公司	
注册地址：武汉市新华路特 8 号长江证券大厦	
办公地址：武汉市新华路特 8 号长江证券大厦	
法定代表人：尤习贵	联系人：李良
电话：027-65799999	传真：027-85481900
客户服务电话：95579 或 4008-888-999	网址：www.95579.com
（20）大通证券股份有限公司	
注册地址：辽宁省大连市中山区人民路 24 号	
办公地址：辽宁省大连市沙河口区会展路 129 号大连期货大厦 39 层	
法定代表人：张智河	联系人：谢立军
电话：0411-39673202	传真：0411-39673219
客户服务电话：4008-169-169	网址：www.daton.com.cn
（21）德邦证券有限责任公司	
注册地址：上海市普陀区曹阳路 510 号南半幢 9 楼	
办公地址：上海市福山路 500 号城建国际中心 26 楼	
法定代表人：姚文平	联系人：王志琦
电话：021-68761616	传真：021-68767032
客户服务电话：400-8888-128	网址：www.tebon.com.cn





(22) 第一创业证券股份有限公司	
注册地址：深圳市福田区福华一路 115 号投行大厦 20 楼	
办公地址：深圳市福田区福华一路 115 号投行大厦 18 楼	
法定代表人：刘学民	联系人：吴军
电话：0755-23838751	传真：0755-25831754
客户服务电话：95358	网址：www.firstcapital.com.cn
(23) 东方证券股份有限公司	
注册地址：上海市中山南路 318 号新源广场 2 号楼 22-29 层	
办公地址：上海市中山南路 318 号新源广场 2 号楼 21-29 层	
法定代表人：潘鑫军	联系人：沈燕
电话：021-63325888	传真：021-63326173
客户服务电话：95503	网址：www.dfzq.com.cn
(24) 东莞证券有限责任公司	
注册地址：东莞市莞城区可园南路 1 号	
办公地址：东莞市莞城区可园南路 1 号金源中心 30 楼	
法定代表人：张运勇	联系人：乔芳
电话：0769-22112062	传真：0769-22119423
客户服务电话：0769-961130	网址：www.dgzq.com.cn
(25) 东吴证券股份有限公司	
注册地址：苏州工业园区星阳街 5 号	
办公地址：苏州工业园区星阳街 5 号	
法定代表人：范力	联系人：陆晓
电话：0512-62938521	传真：0512-65588021
客户服务电话：400 860 1555	网址：www.dwzq.com.cn
(26) 光大证券股份有限公司	
注册地址：上海市静安区新闸路 1508 号	
办公地址：上海市静安区新闸路 1508 号	
法定代表人：薛峰	联系人：刘晨
电话：021-22169999	传真：021-22169134
客户服务电话：95525	网址：www.ebscn.com
(27) 广州证券股份有限公司	
注册地址：广州市天河区珠江西路 5 号广州国际金融中心主塔 19 楼、20 楼	
办公地址：广州市天河区珠江西路 5 号广州国际金融中心主塔 19 楼、20 楼	
法定代表人：邱三发	联系人：林洁茹
电话：020-88836999	传真：020-88836654
客户服务电话：020-961303	网址：www.gzs.com.cn



Chang Xin Asset Management

长信纯债壹号债券型证券投资基金更新的招募说明书摘要

(28) 华福证券有限责任公司	
注册地址: 福州市五四路 157 号新天地大厦 7、8 层	
办公地址: 福州市五四路 157 号新天地大厦 7 至 10 层	
法定代表人: 黄金琳	联系人: 张腾
电话: 0591-87383623	传真: 0591-87383610
客户服务电话: 96326 (福建省外请先拨 0591)	网址: www.hfzq.com.cn
(29) 广发证券股份有限公司	
注册地址: 广州市天河北路 183 号大都会广场 43 楼	
办公地址: 广州市天河北路 183 号大都会广场 43 楼	
法定代表人: 孙树明	联系人: 黄岚
电话: 020-87555888 转各营业网点	传真: 020-87557985
客户服务电话: 95575 或致电各地营业部	网址: www.gf.com.cn
(30) 国都证券股份有限公司	
注册地址: 北京市东城区东直门南大街 3 号国华投资大厦 9 层 10 层	
办公地址: 北京市东城区东直门南大街 3 号国华投资大厦 9 层 10 层	
法定代表人: 王少华	联系人: 李弢
电话: 010-84183389	传真: 010-84183311-3389
客户服务电话: 400-818-8118	网址: www.guodu.com
(31) 国金证券股份有限公司	
注册地址: 成都市东城根上街 95 号	
办公地址: 四川省成都市东城根上街 95 号	
法定代表人: 冉云	联系人: 刘婧漪、贾鹏
电话: 028-86690057、028-86690058	传真: 028-86690126
客户服务电话: 95310	网址: www.gjzq.com.cn
(32) 国联证券股份有限公司	
注册地址: 江苏省无锡市县前东街 168 号	
办公地址: 江苏省无锡市太湖新城金融一街 8 号国联金融大厦 702	
法定代表人: 雷建辉	联系人: 沈刚
电话: 0510-82831662	传真: 0510-82830162
客户服务电话: 95570	网址: www.glsc.com.cn
(33) 国盛证券有限责任公司	
注册地址: 南昌市北京西路 88 号 (江信国际金融大厦)	
办公地址: 南昌市北京西路 88 号 (江信国际金融大厦)	
法定代表人: 马跃进	联系人: 俞驰
电话: 0791-86283080	传真: 0791-86288690
客户服务电话: 4008-222-111	网址: www.gsstock.com
(34) 国泰君安证券股份有限公司	



注册地址：中国（上海）自由贸易试验区商城路 618 号	
办公地址：上海市浦东新区银城中路 168 号上海银行大厦 29 楼	
法人代表人：杨德红	联系人：芮敏祺
电话：95521	传真：021-38670666
客户服务热线：4008888666	网址：www.gtja.com
（35）国信证券股份有限公司	
注册地址：深圳市罗湖区红岭中路 1012 号国信证券大厦十六层至二十六层	
办公地址：深圳市罗湖区红岭中路 1012 号国信证券大厦十六层至二十六层	
法定代表人：何如	联系人：周杨
电话：0755-82130833	传真：0755-82133952
客户服务电话：95536	网址：www.guosen.com
（36）国元证券股份有限公司	
注册地址：安徽省合肥市寿春路 179 号	
办公地址：安徽省合肥市寿春路 179 号	
法定代表人：凤良志	联系人：李飞
电话：05551-2615542	传真：0551-2634906
客户服务电话：955784008-888-777	网址：www.gyzq.com.cn
（37）海通证券股份有限公司	
注册地址：上海市淮海中路 98 号	
办公地址：上海市广东路 689 号海通证券大厦	
法定代表人：王开国	联系人：李笑鸣
电话：021-23219000	传真：021-23219100
客户服务电话：400-8888-001 或 95553	网址：www.htsec.com
（38）华安证券股份有限公司	
注册地址：安徽省合肥市政务文化新区天鹅湖路 198 号	
办公地址：合肥市蜀山区南二环 959 号 B1 座华安证券	
法定代表人：李工	联系人：汪燕
电话：0551-5161666	传真：0551-5161600
客户服务电话：96518、400-80-96518	网址：www.hazq.com
（39）华宝证券有限责任公司	
注册地址：上海市浦东新区世纪大道 100 号 57 层	
办公地址：上海市浦东新区世纪大道 100 号 57 层	
法定代表人：陈林	联系人：刘闻川
电话：021-68777222	传真：021-68777822
客户服务电话：400-820-9898	网址：www.cnhbstock.com
（40）华龙证券股份有限公司	
注册地址：甘肃省兰州市城关区东岗西路 638 号财富大厦 21 楼	



办公地址：甘肃省兰州市城关区东岗西路 638 号财富大厦	
法定代表人：李晓安	联系人：邓鹏怡
电话：0931-4890208	传真：0931-4890628
客户服务电话：4006898888	网址：www.hlzqgs.com.cn
（41）华泰证券股份有限公司	
注册地址：南京市中山东路 90 号华泰证券大厦	
办公地址：南京市中山东路 90 号华泰证券大厦	
法定代表人：吴万善	联系人：郭琳
电话：025-83290979	传真：025-84579763
客户服务电话：95597	网址：www.htsc.com.cn
（42）江海证券有限公司	
注册地址：黑龙江省哈尔滨市香坊区赣水路 56 号	
办公地址：黑龙江省哈尔滨市香坊区赣水路 56 号	
法定代表人：孙名扬	联系人：高悦铭
电话：0451-82336863	传真：0451-82287211
客户服务电话：400-666-2288	网址：www.jhzq.com.cn
（43）中航证券有限公司	
注册地址：南昌市红谷滩新区红谷中大道 1619 号国际金融大厦 A 座 41 楼	
办公地址：南昌市红谷滩新区红谷中大道 1619 号国际金融大厦 A 座 41 楼	
法定代表人：王宜四	联系人：戴蕾
电话：0791-86768681	传真：0791-86770178
客户服务电话：400-8866-567	网址：www.avicsec.com
（44）平安证券股份有限公司	
注册地址：深圳市福田区金田路大中华国际交易广场 8 楼	
办公地址：深圳市福田区金田路大中华国际交易广场 8 楼（518048）	
法定代表人：杨宇翔	联系人：周一涵
电话：0755-22626391	传真：0755-82400862
客户服务电话：95511-8	网址：www.stock.pingan.com
（45）中泰证券股份有限公司	
注册地址：山东省济南市市中区经七路 86 号	
办公地址：山东省济南市市中区经七路 86 号	
法定代表人：李玮	联系人：王霖
电话：0531-68889155	传真：0531-68889752
客户服务电话：95538	网址：www.qlzq.com.cn
（46）上海证券有限责任公司	
注册地址：上海市西藏中路 336 号上海证券	
办公地址：上海市西藏中路 336 号	



长信基金

Chang Xin Asset Management 长信纯债壹号债券型证券投资基金更新的招募说明书摘要

法定代表人：龚德雄	联系人：许曼华
电话：021-53519888	传真：021-53519888
客户服务电话：4008918918、021-962518	网址：www.962518.com
(47) 申万宏源证券有限公司	
注册地址：上海市徐汇区长乐路 989 号 45 层	
办公地址：上海市徐汇区长乐路 989 号 40 层	
法定代表人：李梅	联系人：黄莹
电话：021-33389888	传真：021-33388224
客户服务电话：95523 或 4008895523	网址：www.swhysc.com
(48) 天风证券股份有限公司	
注册地址：中国湖北省武汉市东湖新技术开发区关东园路 2 号高科大厦四楼	
办公地址：中国湖北省武汉市东湖新技术开发区关东园路 2 号高科大厦四楼	
法定代表人：余磊	联系人：翟璟
电话：027-87618882	传真：027-87618863
客服电话：028-86711410	网址：www.tfzq.com
(49) 天相投资顾问有限公司	
注册地址：北京市西城区金融街 19 号富凯大厦 B 座 701	
办公地址：北京市西城区新街口外大街 28 号 C 座 5 层	
法定代表人：林义相	联系人：尹伶
电话：010-66045529	传真：010-66045518
客户服务电话：010-66045678	网址：www.txsec.com
(50) 西藏东方财富证券股份有限公司	
注册地址：拉萨市北京中路 101 号	
办公地址：上海市永和路 118 弄东方企业园 24 号	
法定代表人：贾绍君	联系人：汪尚斌
电话：021-36533017	传真：021-36533017
客户服务电话：400-8811-177	网址：www.xzsec.com
(51) 日信证券有限责任公司	
注册地址：呼和浩特市新城区锡林南路 18 号	
办公地址：北京西城区闹市口大街 1 号长安兴融中心西楼 11 层	
法定代表人：孔佑杰	联系人：陈文彬
电话：010-83991743	传真：010-66412537
客户服务电话：010-83991888	网址：www.rxzq.com.cn
(52) 兴业证券股份有限公司	
注册地址：福州市湖东路 268 号	
办公地址：浦东新区民生路 1199 弄证大·五道口广场 1 号楼 21 层	
法定代表人：兰荣	联系人：夏中苏





电话：021-38565785	
客户服务电话：400-8888-123	网址：www.xyzq.com.cn
(53) 招商证券股份有限公司	
注册地址：深圳市福田区益田路江苏大厦 38-45 层	
办公地址：广东省深圳市福田区益田路江苏大厦 38-45 层	
法定代表人：宫少林	联系人：黄婵君
电话：0755-82960223	传真：0755-82943121
客户服务电话：95565 或 400-8888-111	网址：www.newone.com.cn
(54) 中国民族证券有限责任公司	
注册地址：北京市西城区金融街 5 号新盛大厦 A 座 6-9 层	
办公地址：北京市西城区金融街 5 号新盛大厦 A 座 6-9 层	
法定代表人：赵大建	联系人：姜建平
电话：010-59355543	传真：010-66553791
客户服务电话：40088-95618	网址：www.e5618.com
(55) 中国银河证券股份有限公司	
注册地址：北京市西城区金融大街 35 号 2-6 层	
办公地址：北京市西城区金融大街 35 号国际企业大厦 C 座	
法定代表人：陈共炎	联系人：邓颜
电话：010-66568292	传真：010-66568990
客户服务电话：4008-888-888	网址：www.chinastock.com.cn
(56) 中信建投证券股份有限公司	
注册地址：北京市朝阳区安立路 66 号 4 号楼	
办公地址：北京市朝阳区朝阳门内大街 188 号	
法定代表人：王常青	联系人：张颢
电话：010-85130588	传真：010-65182261
客户服务电话：400-8888-108	网址：www.csc108.com
(57) 中信证券股份有限公司	
注册地址：广东省深圳市福田区中心三路 8 号卓越时代广场（二期）北座	
办公地址：北京市朝阳区亮马桥路 48 号中信证券大厦	
法定代表人：王东明	联系人：侯艳红
电话：010-60838888	传真：010-60833739
客户服务电话：95558	网址：www.citics.com
(58) 中信证券（山东）有限责任公司	
注册地址：青岛市崂山区深圳路 222 号青岛国际金融广场 1 号楼 20 层（266061）	
办公地址：青岛市崂山区深圳路 222 号青岛国际金融广场 1 号楼 20 层（266061）	
法定代表人：杨宝林	联系人：吴忠超
电话：0532-85022326	传真：0532-85022605



Chang Xin Asset Management

长信纯债壹号债券型证券投资基金更新的招募说明书摘要

客户服务电话：95548	网址：www.citicssd.com
(59) 中山证券有限责任公司	
注册地址：深圳市福田区益田路 6009 号新世界中心 29 层	
办公地址：深圳市福田区益田路 6009 号新世界中心 29 层	
法定代表人：吴永良	联系人：罗艺琳
电话：0755-83734659	传真：0755-82960582
客户服务电话：95329	网址：www.zszq.com.cn
(60) 信达证券股份有限公司	
注册地址：北京市西城区闹市口大街 9 号院 1 号楼	
办公地址：北京市西城区闹市口大街 9 号院 1 号楼	
法定代表人：张志刚	联系人：鹿馨方
电话：010-63081000	传真：010-63080978
客服热线：95321	网址：www.cindasc.com
(61) 西南证券股份有限公司	
注册地址：重庆市江北区桥北苑 8 号	
办公地址：重庆市江北区桥北苑 8 号西南证券大厦	
法定代表人：吴坚	联系人：张煜
电话：023-63786633	传真：023-63786212
客服热线：4008096096	网址：www.swsc.com.cn
(62) 蚂蚁（杭州）基金销售有限公司	
注册地址：杭州市余杭区仓前街道文一西路 1218 号 1 幢 202 室	
办公地址：浙江省杭州市西湖区黄龙时代广场 B 座 6 楼	
法定代表人：陈柏青	联系人：韩爱彬
电话：0571-81137494	传真：4000-766-123
客户服务电话：4000-766-123	网址：www.fund123.cn
(63) 上海长量基金销售投资顾问有限公司	
注册地址：上海市浦东新区高翔路 526 号 2 幢 220 室	
办公地址：上海市浦东新区东方路 1267 号 11 层	
法定代表人：张跃伟	联系人：马良婷
电话：021-20691832	传真：021-20691861
客户服务电话：400-820-2899	网址：www.erichfund.com
(64) 诺亚正行（上海）基金销售投资顾问有限公司	
注册地址：上海市金山区廊下镇漕廊公路 7650 号 205 室	
办公地址：上海市浦东新区陆家嘴银城中路 68 号时代金融中心 8 楼 801	
法定代表人：汪静波	联系人：徐诚
电话：021-38602377	传真：021-38509777
客户服务电话：400-821-5399	网址：www.noah-fund.com



(65) 上海好买基金销售有限公司	
注册地址：上海市虹口区场中路 685 弄 37 号 4 号楼 449 室	
办公地址：上海市浦东新区浦东南路 1118 号鄂尔多斯国际大厦 903-906 室	
法定代表人：杨文斌	联系人：苗汀
电话：021-58870011	传真：021-68596916
客户服务电话：4007009665	网址：www.ehowbuy.com
(66) 和讯信息科技有限公司	
注册地址：北京市朝阳区朝外大街 22 号泛利大厦 10 层	
办公地址：北京市朝阳区朝外大街 22 号泛利大厦 10 层	
法定代表人：王莉	联系人：吴卫东
电话：021-68419822	传真：021-20835779
客户服务电话：400-920-0022	网址：www.licaike.com
(67) 上海天天基金销售有限公司	
注册地址：上海市徐汇区龙田路 190 号 2 号楼 2 层	
办公地址：上海市徐汇区龙田路 195 号 3C 座 7 楼	
法定代表人：其实	联系人：朱钰
电话：021-54509998	传真：021-64385308
客户服务电话：400-1818-188	网址：fund.eastmoney.com
(68) 宜信普泽投资顾问（北京）有限公司	
注册地址：北京市朝阳区建国路 88 号 9 号楼 15 层 1809	
办公地址：北京市朝阳区建国路 88 号 SOHO 现代城 C 座 1809	
法定代表人：沈伟桦	联系人：程刚
电话：010-52855713	传真：010-85894285
客户服务电话：4006099400	网址：www.yixinfund.com
(69) 浙江同花顺基金销售有限公司	
注册地址：杭州市文二西路 1 号 903 室	
办公地址：浙江省杭州市西湖区翠柏路 7 号电子商务产业园 2 号楼 2 楼	
法定代表人：凌顺平	联系人：吴强
电话：0571-88911818	传真：0571-86800423
客户服务电话：4008-773-772	公司网站：www.5ifund.com
(70) 上海汇付金融服务有限公司	
注册地址：上海市中山南路 100 号金外滩国际广场 19 楼	
办公地址：上海市中山南路 100 号金外滩国际广场 19 楼	
法定代表人：冯修敏	联系人：陈云卉
电话：021-33323999-5611	传真：021-33323830
客户服务电话：4008202819	网址：www.chinapnr.com



长信基金

Chang Xin Asset Management 长信纯债壹号债券型证券投资基金更新的招募说明书摘要

(71) 上海陆金所资产管理有限公司	
注册地址: 上海市浦东新区陆家嘴环路 1333 号 14 楼 09 单元	
办公地址: 上海市浦东新区陆家嘴环路 1333 号 14 楼	
法定代表人: 郭坚	联系人: 宁博宇
电话: 021-20665952	传真: 021-22066653
客户服务电话: 4008219031	网址: www.lufunds.com
(72) 大泰金石基金销售有限公司	
注册地址: 南京市建邺区江东中路 359 号国睿大厦一号楼 B 区 4 楼 A506 室	
办公地址: 上海市长宁区虹桥路 1386 号文广大厦 15 楼	
法定代表人: 袁顾明	联系人: 朱真卿
电话: 021-22267943	传真: 021-22268089
客户服务电话: 400-928-2266	网址: www.dtfortune.com
(73) 上海联泰资产管理有限公司	
注册地址: 中国(上海)自由贸易试验区富特北路 277 号 3 层 310 室	
办公地址: 上海长宁区福泉北路 518 号 8 座 3 楼	
法定代表人: 燕斌	联系人: 陈东
电话: 021-52822063	传真: 021-52975270
客户服务电话: 400-046-6788	网址: www.66zichan.com
(74) 海银基金销售有限公司	
注册地址: 上海市浦东新区东方路 1217 号 16 楼 B 单元	
办公地址: 上海市浦东新区东方路 1217 号 6 楼	
法定代表人: 刘惠	联系人: 毛林
电话: 021-80133597	传真: 021-80133413
客户服务电话: 4008081016	网址: www.fundhaiyin.com
(75) 上海凯石财富基金销售有限公司	
注册地址: 上海市黄浦区西藏南路 765 号 602-115 室	
办公地址: 上海市黄浦区延安东路 1 号凯石大厦 4 楼	
法定代表人: 陈继武	联系人: 葛佳蕊
电话: 021-80365020	传真: 021-63332523
客户服务电话: 4006433389	网址: www.vstonewealth.com
(76) 上海利得基金销售有限公司	
注册地址: 上海市宝山区蕴川路 5475 号 1033 室	
办公地址: 上海浦东新区峨山路 91 弄 61 号 10 号楼 12 楼	
法定代表人: 李兴春	联系人: 徐鹏
电话: 86-021-50583533	传真: 86-021-50583633
客户服务电话: 400-921-7755	网站: http://a.leadfund.com.cn/
(77) 珠海盈米财富管理有限公司	



Chang Xin Asset Management 长信纯债壹号债券型证券投资基金更新的招募说明书摘要

注册地址：珠海市横琴新区宝华路 6 号 105 室-3491	
办公地址：广州市海珠区琶洲大道东 1 号保利国际广场南塔 12 楼 B1201-1203	
法定代表人：肖雯	联系人：钟琛
电话：020-89629012	传真：020-89629011
客户服务电话：020-89629066	网站：www.yingmi.cn
(78) 北京汇成基金销售有限公司	
注册地址：北京市海淀区中关村大街 11 号 11 层 1108	
办公地址：北京市海淀区中关村大街 11 号 11 层 1108	
法定代表人：王伟刚	联系人：丁向坤
电话：010-56282140	传真：010-62680827
客户服务电话：400-619-9059	网站：www.hcjjin.com
(79) 上海华夏财富投资管理有限公司	
注册地址：上海市虹口区东大名路 687 号 1 幢 2 楼 268 室	
办公地址：北京市西城区金融大街 33 号通泰大厦 B 座 8 层	
法定代表人：李一梅	联系人：仲秋玥
电话：010-88066632	传真：010-88066552
客户服务电话：4008175666	网站：www.amcfortune.com
<b>3、场内销售机构</b>	
场内代销机构是指有基金代销资格的上海证券交易所会员，名单详见上海证券交易所网站： <a href="http://www.sse.com.cn">http://www.sse.com.cn</a>	

注：基金管理人可根据有关法律法规的要求，选择其他符合要求的机构代理销售本基金，并及时公告。

## (二) 其他相关机构

信息类型	纯债壹号 A 类注册登记机构	纯债壹号 C 类注册登记机构	律师事务所	会计师事务所
名称	中国证券登记结算有限责任公司	长信基金管理有限责任公司	上海源泰律师事务所	毕马威华振会计师事务所（特殊普通合伙）
注册地址	北京市西城区太平桥大街 17 号	中国（上海）自由贸易试验区银城中路 68 号 9 楼	上海市浦东南路 256 号华夏银行大厦 1405 室	北京市东城区东长安街 1 号东方广场东 2 座办公楼 8 层
办公地址	北京市西城区太平桥大街 17 号	中国（上海）自由贸易试验区银城中路 68 号 9 楼	上海市浦东南路 256 号华夏银行大厦 1405 室	上海南京西路 1266 号恒隆广场 50 楼
法定代表人	周明	成善栋	廖海（负责人）	邹俊（执行事务合伙人）
联系电话	010-59378856	021-61009999	021-51150298	021-22122888
传真	010-59378907	021-61009800	021-51150398	021-62881889





联系人	崔巍	孙红辉	刘佳、马维娜	王国蓓（王国蓓、薛晨俊为经办注册会计师）
-----	----	-----	--------	----------------------

#### 四、基金的名称

长信纯债壹号债券型证券投资基金

#### 五、基金的类型

契约型

#### 六、基金的历史沿革和存续

##### （一）基金的历史沿革

长信纯债壹号债券型证券投资基金由长信中短债证券投资基金通过基金合同修订变更而来。

长信中短债证券投资基金经中国证监会 2010 年 4 月 19 日证监许可【2010】481 号文核准募集，基金管理人为长信基金管理有限责任公司，基金托管人为中国邮政储蓄银行股份有限公司，自 2010 年 5 月 24 日至 2010 年 6 月 23 日向全社会公开募集。经中国证监会书面确认，《长信中短债证券投资基金基金合同》于 2010 年 6 月 28 日生效。

2014 年 5 月 23 日至 2014 年 6 月 2 日期间，长信中短债证券投资基金以通讯方式召开了基金份额持有人大会，会议审议通过了《关于长信中短债证券投资基金变更投资范围及其他相关事项的议案》，同意长信中短债证券投资基金变更投资范围及其相关事宜，将长信中短债证券投资基金变更为长信纯债壹号债券型证券投资基金，允许本基金主要投资纯债债券品种，并基于上述投资范围的变更，按照相关法律法规及中国证监会的有关规定对本基金的名称、投资、基金的费用、基金份额持有人大会及其他部分条款进行相应修改。

上述基金份额持有人大会决定事项已于 2014 年 7 月 1 日完成并通过了向中国证监会的备案，自该日起，《长信纯债壹号债券型证券投资基金基金合同》生效，并取代原《长信中短债证券投资基金基金合同》，长信中短债证券投资基金正式变更为长信纯债壹号债券型证券投资基金，本基金当事人将按照《长信纯债壹号债券型证券投资基金基金合同》享有权利并承担义务，原《长信中短债证券投资基金基金合同》同日起失效。

2017年1月9日,本基金在原基金份额基础之上对基金份额进行分类,原有长信纯债壹号债券型证券投资基金基金份额归为A类份额(以下简称“纯债壹号A类”),并增设C类份额(以下简称“纯债壹号C类”)。A类基金份额的注册登记机构为中国证券登记结算有限责任公司;C类基金份额的注册登记机构为长信基金管理有限责任公司。

## (二) 基金份额的变更登记

基金合同生效后,中国证券登记结算有限责任公司将进行本基金份额的更名以及必要信息的变更。

## (三) 基金存续期内的基金份额持有人数量和资产规模

基金合同生效后,基金份额持有人数量不满200人或者基金资产净值低于5000万元的,基金管理人应当及时报告中国证监会;连续20个工作日出现前述情形的,基金管理人应当向中国证监会说明原因和报送解决方案。

法律法规或中国证监会另有规定的,按其规定办理。

## 七、基金的投资目标

本基金通过投资于债券品种,追求基金资产的长期稳健增值。

## 八、基金的投资范围

本基金投资于具有良好流动性的金融工具,包括国内依法发行上市的国债、金融债、公司债、企业债、政府机构债、央行票据、短期融资券、超级短期融资券、资产支持证券、次级债券、债券回购等固定收益品种,银行存款(包括协议存款、定期存款及其他银行存款)、货币市场工具、国债期货以及法律法规或中国证监会允许基金投资的其他金融工具。

本基金投资于债券资产的比例不低于基金资产的80%。每个交易日日终在扣除国债期货合约需缴纳的交易保证金后,本基金持有现金以及到期日在1年以内的政府债券不低于基金资产净值的5%。

如出现法律法规或监管机构以后允许基金投资的其他品种,基金管理人在履行适当程序后,可以将其纳入投资范围。

## 九、基金的投资策略

## 1、资产配置策略

本基金将在基金合同约定的投资范围内，通过对宏观经济运行状况、国家货币政策和财政政策、国家产业政策及资本市场资金环境的研究，积极把握宏观经济发展趋势、利率走势、债券市场相对收益率、券种的流动性以及信用水平，优化固定收益类金融工具的资产比例配置。在有效控制风险的基础上，适时调整组合久期，以获得基金资产的稳定增值，提高基金总体收益率。

## 2、类属配置策略

对于债券资产而言，是信用债、金融债和国债之间的比例配置。当宏观经济转向衰退周期，企业信用风险将普遍提高，此时降低信用债投资比例，降低幅度应该结合利差预期上升幅度和持有期收益分析结果来进行确定。相反，当宏观经济转向复苏，企业信用风险普遍下降，此时应该提高信用债投资比例，提高幅度应该结合利差预期下降幅度和持有期收益分析结果来进行确定。此外，还将考察一些特殊因素对于信用债配置产生影响，其中包括供给的节奏，主要投资主体的投资习惯，以及替代资产的冲击等均对信用利差产生影响，因此，在中国市场分析信用债投资机会，不仅需要分析信用风险趋势，还需要分析供需面和替代资产的冲击等因素，最后，在预期的利差变动范围内，进行持有期收益分析，以确定最佳的信用债投资比例和最佳的信用债持有结构。

## 3、个券选择策略

本基金主要根据各品种的收益率、流动性和信用风险等指标，挑选被市场低估的品种。在严控风险的前提下，获取稳定的收益。在确定债券组合久期之后，本基金将通过对不同信用类别债券的收益率基差分析，结合税收差异、信用风险分析、期权定价分析、利差分析以及交易所流动性分析，判断个券的投资价值，以挑选风险收益相匹配的券种，建立具体的个券组合。

## 4、骑乘策略

骑乘策略是指当收益率曲线比较陡峭时，也即相邻期限利差较大时，可以买入期限位于收益率曲线陡峭处的债券，也即收益率水平处于相对高位的债券，随着持有期限的延长，债券的剩余期限将会缩短，从而此时债券的收益率水平将会较投资期初有所下降，通过债券的收益率的下滑，进而获得资本利得收益。骑乘策略的关键影响因素是收益率曲线的陡峭程度。若收益率曲线较为陡峭，则随着

债券剩余期限的缩短，债券的收益率水平将会有较大下滑，进而获得较高的资本利得。

#### 5、息差策略

息差策略是指利用回购利率低于债券收益率的情形，通过正回购将所获得资金投资于债券的策略。息差策略实际上也就是杠杆放大策略，进行放大策略时，必须考虑回购资金成本与债券收益率之间的关系，只有当债券收益率高于回购资金成本（即回购利率）时，息差策略才能取得正的收益。

#### 6、利差策略

利差策略是指对两个期限相近的债券的利差进行分析，从而对利差水平的未来走势做出判断，进而相应地进行债券置换。影响两期限相近债券的利差水平的因素主要有息票因素、流动性因素及信用评级因素等。当预期利差水平缩小时，可以买入收益率高的债券同时卖出收益率低的债券，通过两债券利差的缩小获得投资收益；当预期利差水平扩大时，可以买入收益率低的债券同时卖出收益率高的债券，通过两债券利差的扩大获得投资收益。

#### 7、资产支持证券的投资策略

资产支持证券是将缺乏流动性但能够产生稳定现金流的资产，通过一定的结构性安排，对资产中的风险与收益进行分离组合，进而转换成可以出售、流通，并带有固定收入的证券的过程。资产支持证券的定价受市场利率、发行条款、标的资产的构成及质量、提前偿还率等多种因素影响。本基金将在基本面分析和债券市场宏观分析的基础上，对资产支持证券的交易结构风险、信用风险、提前偿还风险和利率风险等进行分析，采取包括收益率曲线策略、信用利差曲线策略、预期利率波动率策略等积极主动的投资策略，投资于资产支持证券。

#### 8、国债期货的投资策略

本基金通过对基本面和资金面的分析，对国债市场走势做出判断，以作为确定国债期货的头寸方向和额度的依据。当中长期经济高速增长，通货膨胀压力浮现，央行政策趋于紧缩时，本基金建立国债期货空单进行套期保值，以规避利率风险，减少利率上升带来的亏损；反之，在经济增长趋于回落，通货膨胀率下降，甚至通货紧缩出现时，本基金通过建立国债期货多单，以获取更高的收益。

### 十、基金的业绩比较基准

## 1、本基金的业绩比较基准

本基金的业绩比较基准为中债综合指数。

## 2、选择业绩比较基准的理由

本基金是债券型基金，主要投资于各类固定收益类金融工具，强调基金资产的稳定增值，以“中债综合指数”作为业绩比较基准，符合本基金的风险收益特征。

若未来市场发生变化导致本业绩比较基准不再适用，本基金管理人可以依据维护投资者合法权益的原则，在与基金托管人协商一致并报中国证监会备案后，适当调整业绩比较基准并及时公告。

## 十一、基金的风险收益特征

本基金为债券型基金，其预期收益和预期风险高于货币市场基金，低于混合型基金和股票型基金，属于低风险的基金品种。

## 十二、基金的投资组合报告

基金管理人的董事会及董事保证本报告所载资料不存在虚假记载、误导性陈述或重大遗漏，并对其内容的真实性、准确性和完整性承担个别及连带责任。

基金托管人中国邮政储蓄银行股份有限公司根据本基金合同规定复核了本报告中的财务指标、净值表现和投资组合报告等内容，保证复核内容不存在虚假记载、误导性陈述或者重大遗漏。

本投资组合报告所载数据截至 2017 年 3 月 31 日（摘自本基金 2017 年一季报），本报告中所列财务数据未经审计。

### （一）报告期末基金资产组合情况

序号	项目	金额（元）	占基金总资产的比例（%）
1	权益投资	-	-
	其中：股票	-	-
2	基金投资	-	-
3	固定收益投资	945,875,018.40	78.80
	其中：债券	945,875,018.40	78.80
	资产支持证券	-	-
4	贵金属投资	-	-

5	金融衍生品投资	-	-
6	买入返售金融资产	218,222,967.33	18.18
	其中：买断式回购的买入返售金融资产	-	-
7	银行存款和结算备付金合计	5,703,042.39	0.48
8	其他资产	30,504,789.01	2.54
9	合计	1,200,305,817.13	100.00

注：本基金本报告期末未通过沪港通交易机制投资港股。

## （二）报告期末按行业分类的股票投资组合

### 1、报告期末按行业分类的境内股票投资组合

本基金本报告期末未持有股票。

### 2、报告期末按行业分类的沪港通投资股票投资组合

本基金本报告期末未持有股票。

## （三）报告期末按公允价值占基金资产净值比例大小排序的前十名股票投资明细

本基金本报告期末未持有股票。

## （四）报告期末按债券品种分类的债券投资组合

序号	债券品种	公允价值（元）	占基金资产净值比例（%）
1	国家债券	189,297,000.00	15.81
2	央行票据	-	-
3	金融债券	349,865,000.00	29.21
	其中：政策性金融债	349,865,000.00	29.21
4	企业债券	406,713,018.40	33.96
5	企业短期融资券	-	-
6	中期票据	-	-
7	可转债（可交换债）	-	-
8	同业存单	-	-
9	其他	-	-
10	合计	945,875,018.40	78.98



**（五）报告期末按公允价值占基金资产净值比例大小排序的前五名债券投资明细**

序号	债券代码	债券名称	数量（张）	公允价值（元）	占基金资产净值比例（%）
1	160304	16 进出 04	1,500,000	149,940,000.00	12.52
2	160011	16 付息国债 11	1,100,000	109,934,000.00	9.18
3	160414	16 农发 14	800,000	79,952,000.00	6.68
4	160211	16 国开 11	700,000	69,958,000.00	5.84
5	140208	14 国开 08	500,000	50,015,000.00	4.18

**（六）报告期末按公允价值占基金资产净值比例大小排序的前十名资产支持证券投资明细**

本基金本报告期末未持有资产支持证券。

**（七）报告期末按公允价值占基金资产净值比例大小排序的前五名贵金属投资明细**

本基金本报告期末未持有贵金属。

**（八）报告期末按公允价值占基金资产净值比例大小排序的前五名权证投资明细**

本基金本报告期末未持有权证。

**（九）报告期末本基金投资的国债期货交易情况说明**

**1、本期国债期货投资政策**

本基金本报告期末未投资国债期货。

**2、报告期末本基金投资的国债期货持仓和损益明细**

本基金本报告期末未投资国债期货。

**3、本期国债期货投资评价**

本基金本报告期末未投资国债期货。

#### (十) 投资组合报告附注

1、报告期内基金投资的前十名证券的发行主体没有被监管部门立案调查，在报告编制日前一年内也没有受到公开谴责、处罚。

2、本基金本报告期末投资股票，不存在投资的前十名股票超出基金合同规定的备选股票库的情形。

#### 3、其他资产构成

序号	名称	金额（元）
1	存出保证金	80,673.57
2	应收证券清算款	-
3	应收股利	-
4	应收利息	24,536,733.11
5	应收申购款	5,887,382.33
6	其他应收款	-
7	待摊费用	-
8	其他	-
9	合计	30,504,789.01

#### 4、报告期末持有的处于转股期的可转换债券明细

本基金本报告期末未持有处于转股期的可转换债券。

#### 5、报告期末前十名股票中存在流通受限情况的说明

本基金本报告期末未持有股票。

#### 6、投资组合报告附注的其他文字描述部分

由于四舍五入的原因，分项之和与合计项可能存在尾差。

### 十三、基金的业绩

基金管理人依照恪尽职守、诚实信用、谨慎勤勉的原则管理和运用基金财产，但不保证基金一定盈利，也不保证最低收益。基金的过往业绩并不代表其未来表现。投资有风险，投资者在做出投资决策前应仔细阅读本基金的招募说明书。

(一) 基金 2017 年第一季度及历史各时间段基金份额净值增长率与同期业绩比较基准收益率比较：

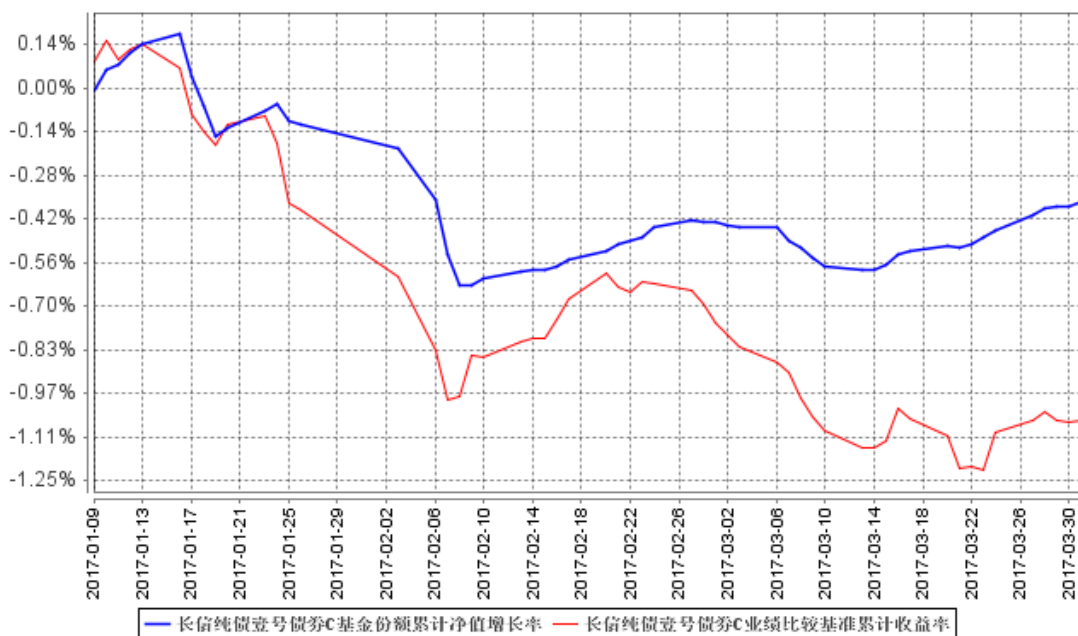
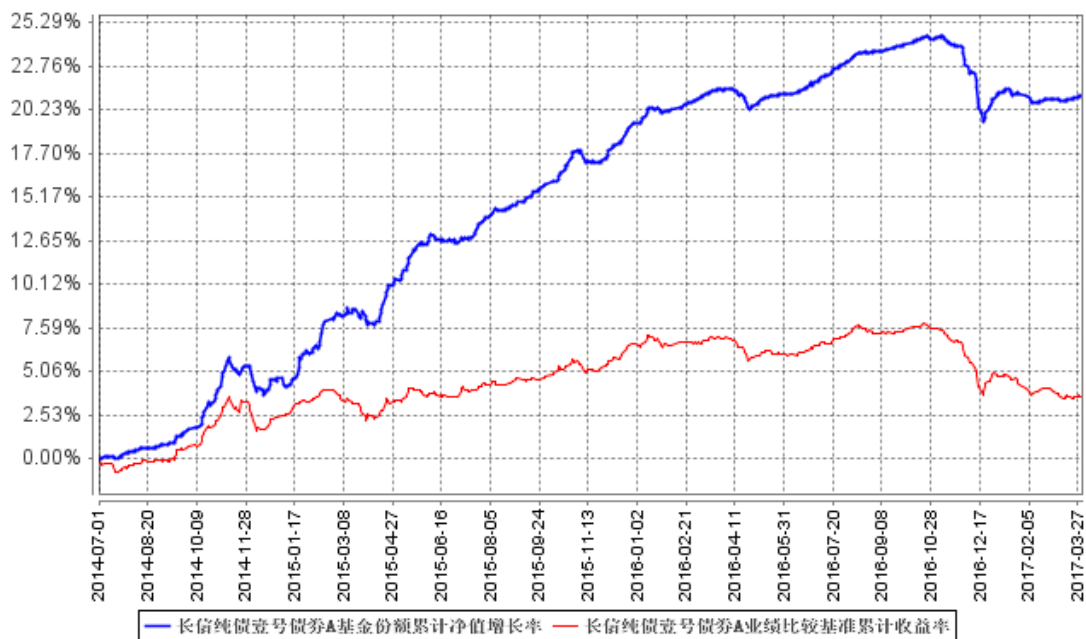
## 长信纯债壹号债券 A

阶段	净值增长率①	净值增长率标准差②	业绩比较基准收益率③	业绩比较基准收益率标准差④	①-③	②-④
2014年7月1日（基金合同生效日）至2014年12月31日	4.64%	0.13%	2.37%	0.13%	2.27%	0.00%
2015年1月1日至2015年12月31日	14.16%	0.12%	4.19%	0.08%	9.97%	0.04%
2016年1月1日至2016年12月31日	1.14%	0.09%	-1.63%	0.09%	2.77%	0.00%
2017年1月1日至2017年3月31日	0.16%	0.05%	-1.24%	0.07%	1.40%	-0.02%

## 长信纯债壹号债券 C

阶段	净值增长率①	净值增长率标准差②	业绩比较基准收益率③	业绩比较基准收益率标准差④	①-③	②-④
2017年1月9日（份额增加日）-2017年3月31日	-0.36%	0.05%	-1.06%	0.08%	0.70%	-0.03%

（二）自基金合同生效之日（2014年7月1日）至2017年3月31日期间，本基金份额累计净值增长率与业绩比较基准收益率历史走势对比：



注：1、基金管理人自 2017 年 1 月 9 日起对长信纯债壹号债券基金进行份额分类，原有基金份额为 A 类份额，增设 C 类份额。

2、长信纯债壹号债券 A 图示日期为 2014 年 7 月 1 日至 2017 年 3 月 31 日，长信纯债壹号债券 C 图示日期为 2017 年 1 月 9 日（份额增加日）至 2017 年 3 月 31 日。

3、按基金合同规定，本基金自合同生效日起 6 个月内为建仓期。建仓期结束时，本基金各项投资比例已符合基金合同的约定。

#### 十四、费用概览

## （一）与基金运作有关的费用

1、与基金运作有关费用包括：

- 1) 基金管理人的管理费；
- 2) 基金托管人的托管费；
- 3) 基金的销售服务费；
- 4) 基金的证券、期货交易费用；
- 5) 基金合同生效以后的与基金相关的信息披露费用；
- 6) 基金份额持有人大会费用；
- 7) 基金合同生效以后的与基金相关的会计师费和律师费；
- 8) 基金银行汇划费用；
- 9) 按照国家有关规定可以列入的其他费用。

上述费用从基金财产中支付。

### 2、基金费用计提方法、计提标准和支付方式

#### 1) 基金管理人的管理费

本基金的管理费率为年费率 0.70%。

在通常情况下，基金管理费按前一日基金资产净值的年费率计提。计算方法如下：

$$H = E \times \text{年管理费率} \div \text{当年天数}$$

H 为每日应计提的基金管理费

E 为前一日基金资产净值

基金管理费自基金合同生效之日起每日计提，逐日累计至每个月月末，按月支付。由基金管理人向基金托管人发送基金管理费划付指令，基金托管人复核后于次月首日起 5 个工作日内从基金财产中一次性支付给基金管理人。若遇法定节假日、休息日，支付日期顺延。

#### 2) 基金托管人的基金托管费

本基金的托管费率为年费率 0.20%。

在通常情况下，基金托管费按前一日基金资产净值的年费率计提。计算方法如下：

$$H = E \times \text{年托管费率} \div \text{当年天数}$$

H 为每日应计提的基金托管费

E 为前一日的基金资产净值

基金托管费自基金合同生效之日起每日计提，逐日累计至每个月月末，按月支付。由基金管理人向基金托管人发送基金托管费划付指令，基金托管人复核后于次月首日起 5 个工作日内从基金资产中一次性支付给基金托管人。若遇法定节假日、休息日，支付日期顺延。

### 3) 基金的销售服务费

本基金 A 类基金份额不收取销售服务费，本基金 C 类基金份额的销售服务费率按年费率 0.40%。

在通常情况下，C 类基金份额的销售服务费按前一日 C 类基金份额基金资产净值的年费率计提。计算方法如下：

$$H = E \times \text{年销售服务费率} \div \text{当年天数}$$

H 为 C 类基金份额每日应计提的基金销售服务费

E 为 C 类基金份额前一日的基金资产净值

C 类基金份额的销售服务费每日计提，逐日累计至每个月月末，按月支付。由基金管理人向基金托管人发送基金销售服务费划付指令，基金托管人复核无误后于次月首日起 5 个工作日内从基金财产中支付到指定账户。若遇法定节假日、休息日，支付日期顺延。

4) 本条第 1 款第 4) 至第 9) 项费用由基金管理人和基金托管人根据有关法规及相应协议的规定，列入或摊入当期基金费用。

## (二) 与基金销售有关的费用

1、本基金根据注册登记机构、申购费用、销售服务费用收取方式的不同，将基金份额分为不同的类别。

注册登记机构为中国证券登记结算有限责任公司，且在投资者申购基金时收取申购费用而不计提销售服务费，在赎回时根据持有期限收取赎回费用的基金份额，称为 A 类基金份额；注册登记机构为长信基金管理有限责任公司，且在投资者申购基金份额时不收取申购费用而是从本类别基金资产中计提销售服务费，在赎回时根据持有期限收取赎回费用的基金份额，称为 C 类基金份额。



## 2、申购费用

### (1) 场外申购费用

本基金 A 类基金份额收取基金申购费用；C 类基金份额不收取申购费。投资者可选择在申购或赎回本基金 A 类基金份额时交纳申购费用。投资者选择在申购时交纳的费用称为前端申购费用，投资者选择在赎回时交纳的费用称为后端申购费用。

投资者申购本基金份额时需缴纳前端申购费，申购费率如下：

基金份额类别	申购金额 (M, 含申购费)	申购费率
A 类基金份额	$M < 100$ 万	0.6%
	$100 \text{ 万} \leq M < 500$ 万	0.3%
	$M \geq 500$ 万	0

注：M 为申购金额（含申购费）

### (2) 场内申购费用

投资者在场内申购本基金 A 类基金份额时缴纳申购费用。本基金 A 类基金份额的场内申购费率与上述规定的场外前端申购费率一致。

## 3、赎回费用

本基金 A、C 类基金份额收取不同的赎回费，赎回费用在投资者赎回基金份额时收取，赎回费用随持有时间的增加而递减，两类份额具体费率如下：

基金份额类别	持有时间 (N, 年)	赎回费率
A 类基金份额	$N < 2$ 年	0.1%
	$N \geq 2$ 年	0
C 类基金份额	$N < 30$ 天	0.30%
	$N \geq 30$ 天	0%

注：N 为持有年限

针对 A 类基金份额：赎回费总额全部归入基金财产；针对 C 类基金份额：赎回费总额的 25% 归入基金资产。其余用于支付市场推广费、注册登记费和其他必要的手续费。

4、基金管理人可以在履行相关手续后，在基金合同约定的范围内调整申购、赎回费率或调整收费方式，基金管理人最迟应于新的费率或收费方式实施日前在



至少一种指定媒体和基金管理人的公司网站上公告。

## 5、基金的转换费用

本公司已开通了长信纯债壹号债券基金 A 类份额（A 类代码：519985）与长信利息收益货币基金 A、B 级份额（A 级代码：519999；B 级代码：519998）、长信银利精选混合基金（前端代码：519997）、长信金利趋势混合基金（前端代码：519995）、长信增利动态混合基金（前端代码：519993）、长信利丰债券基金 C 类份额（C 类代码：519989）、长信恒利优势混合基金、长信双利混合基金、长信量化先锋混合基金 A 类份额（A 类代码：519983）、长信内需成长混合基金、长信可转债债券基金、长信改革红利混合基金、长信量化中小盘股票基金、长信新利混合基金、长信利富债券基金、长信量化多策略股票基金、长信利盈混合基金、长信利广混合基金、长信多利混合基金、长信睿进混合基金、长信利保债券基金、长信先锐债券基金、长信利发债券基金、长信电子量化混合基金、长信创新驱动股票基金、长信利信混合基金、长信上证港股通指数型发起式基金之间的双向转换，具体可办理转换业务的销售机构详见本公司公告。

本公司于 2017 年 6 月 30 日披露了《长信基金管理有限责任公司关于长信上证港股通指数型发起式证券投资基金暂停转换转出和转换转入业务的公告》，自 2017 年 7 月 4 日起，暂停长信上证港股通指数型发起式基金的转换转入和转换转出业务。

根据中国证监会[2009]32 号《开放式证券投资基金销售费用管理规定》的相关规定，本公司从 2010 年 4 月 23 日起调整开放式基金转换业务规则。具体规则如下：

（1）投资者进行基金转换时，转换费率将按照转出基金的赎回费用加上转出与转入基金申购费用补差的标准收取。当转出基金申购费率低于转入基金申购费率时，费用补差为按照转出基金金额计算的申购费用差额；当转出基金申购费率高于转入基金申购费率时，不收取费用补差。

（2）转换份额的计算公式：

### 1) 非货币基金之间转换

转出确认金额 = 转出份额 × 转出基金份额净值

赎回费 = 转出确认金额 × 赎回费率

补差费 = (转出确认金额 - 赎回费) × 补差费率 ÷ (1 + 补差费率)

转入确认金额 = 转出确认金额 - 赎回费 - 补差费

转入确认份额 = 转入确认金额 ÷ 转入基金份额净值

(若转出基金申购费率高于转入基金申购费率时, 补差费为零)

## 2) 货币基金转至非货币基金

转出确认金额 = 转出份额 × 转出基金份额净值 + 转出份额对应的未结转收益

补差费 = 转出份额 × 转出基金份额净值 × 补差费率 ÷ (1 + 补差费率)

转入确认金额 = 转出确认金额 - 补差费

转入确认份额 = 转入确认金额 ÷ 转入基金份额净值

(货币基金份额净值为 1.00 元, 没有赎回费)

## (3) 非货币基金转至货币基金

转出确认金额 = 转出份额 × 转出基金份额净值

赎回费 = 转出确认金额 × 赎回费率

转入确认金额 = 转出确认金额 - 赎回费

转入确认份额 = 转入确认金额 ÷ 货币基金份额净值

(货币基金份额净值为 1.00 元, 补差费为零)

6、基金管理人可以在不违背法律法规规定及基金合同约定的情形下根据市场情况制定基金促销计划, 针对以特定交易方式(如网上交易、电话交易等)等进行基金交易的基金投资者定期或不定期地开展基金促销活动。在基金促销活动期间, 基金管理人可以按中国证监会要求履行必要手续后对基金投资者适当调整基金赎回费率和基金转换费率。

### (三) 不列入基金费用的项目

基金管理人和基金托管人因未履行或未完全履行义务导致的费用支出或基金财产的损失, 以及处理与基金运作无关的事项发生的费用等不列入基金费用。基金合同生效之前的律师费、会计师费和信息披露费用等不得从基金财产中列支。

### (四) 基金管理费和基金托管费的调整

在符合相关法律法规和履行了必备的程序的条件下, 基金管理人和基金托管人可协商酌情调低基金管理费和基金托管费, 无须召开基金份额持有人大会。基



基金管理人必须最迟于新的费率实施日前 2 日在指定媒体上公告。

### （五）其他费用

按照国家有关规定和基金合同约定，基金管理人可以在基金财产中列支其他的费用，并按照相关的法律法规的规定进行公告或备案。

### （六）税收

本基金运作过程中涉及的各项纳税主体，依照国家法律法规的规定履行纳税义务。

## 十五、对招募说明书更新部分的说明

本招募说明书依据《中华人民共和国证券投资基金法》、《证券投资基金运作管理办法》、《证券投资基金销售管理办法》、《证券投资基金信息披露管理办法》及其它有关法律法规的要求，并结合本基金管理人对基金实施的投资经营活动，对本基金招募说明书（《长信纯债壹号债券型证券投资基金（原长信中短债证券投资基金）招募说明书》）进行了更新，主要更新的内容如下：

- 1、在“重要提示”部分，更新了新增 C 类份额的信息；
- 2、在“三、基金管理人”部分，对基金管理人股权结构、主要人员情况、员工情况、公司内部组织结构进行了更新；
- 3、在“四、基金托管人”部分，更新了托管人信息；
- 4、在“五、相关服务机构”部分的相应内容，更新了代销机构的信息；
- 5、在“七、基金份额的申购、赎回与转换”部分，添加了新增的 C 类份额的费率结构、基金的转换信息；
- 6、在“九、基金投资组合报告、十、基金的业绩”部分，根据 2016 年第三季度的季报更新相关的信息；
- 7、在“二十二、其它应披露的事项”部分的相应内容，披露了本次更新以来涉及本基金的相关公告事项。

长信基金管理有限责任公司

二〇一七年八月十四日