

华东建筑集团股份有限公司

2022 年环境、社会及治理报告

企业使命：

让建筑更富价值
使生活更具品质

企业愿景：

全球建筑的领跑者

企业精神：

创意成就梦想

设计构筑未来

THE FUTURE BY DESIGN

企业价值观：

传世筑造，价值共享

目录

企业使命： 让建筑更富价值 使生活更具品质	2
目录	3
关于本报告	5
董事长、总经理致辞	6
2022 大事记	7
走进华建集团	9
治理责任，稳固发展基石	12
公司架构与治理机制	12
公司战略（2021-2025）	14
ESG 治理架构	15
利益相关方沟通	15
利益相关方	16
利益相关方期待	16
沟通渠道	16
实质性议题识别与分析	17
风险管理	18
廉洁与反腐败	19
绿色低碳，赋能行业发展	20
绿色建筑	20
生态治理	27
城市更新	32
环境管理	35
以人为本，共创共享共进	37
平等雇佣	37
人才发展	38
员工培训	39
权益保障	40
健康安全	42
匠心坚守，成就创意梦想	44
品牌建设	44

品质保证.....	46
科技创新.....	49
客户服务.....	50
供应商管理.....	51
笃行向善，践行社会责任.....	52
一带一路.....	52
对口帮扶.....	52
乡村振兴.....	53
社区共建.....	54
2022 年专题：为打赢“大上海保卫战”贡献华建智慧和力量.....	55
展望 2023	55
附录：主要荣誉和认可.....	58

关于本报告

概览

本报告是华东建筑集团股份有限公司（以下简称“华建集团”、“集团”、“公司”、“我们”）发布的第 8 份环社会责任报告，今年更名为环境、社会及管治报告，阐述了本公司的价值观和使命承诺，以及 2022 年度在环境、社会及治理（以下简称“ESG”）领域的重要举措和突出绩效。

报告时间

报告时间涵盖公司 2022 年 1 月 1 日至 2022 年 12 月 31 日（以下简称“报告期”）的信息和数据，部分信息前溯或向后延申

编制依据

本报告主要遵循上海证券交易所《上海证券交易所上市公司自律监管指引第 1 号——规范运作（第八章社会责任）》进行编制。

报告范围

本报告中提供之政策及数据涵盖本集团，报告范围口径与年报一致。除特殊说明外，报告中涉及的货币均为人民币。

资料来源及可靠性保证

本报告的数据和案例主要来源于集团统计报告和相关文件。本公司董事会承诺本报告不存在任何虚假记载、误导性陈述，并对其内容真实性、准确性和完整性负责。

报告获取

本报告以简体中文编写，电子版刊于上海证券交易所网站以及本公司官网：

<http://www.arcplus.com.cn/cn/>下“投资者关系/信息披露”栏目。

联系方式

我们希望通过本报告的发布，加强各方的沟通、合作、响应与彼此了解，增进各方在利益，情感和价值方面的认同，共同凝聚起企业和社会可持续发展的合力。有任何有关本报告的意见建议，请按下述方式联系我们：

电子邮箱：xxfb@arcplus.com.cn ， 电话：52524567

确认及批准

本报告经管理层确认后，于 2023 年 3 月 29 日获董事会通过

董事长、总经理致辞

2022年是党的二十大胜利召开的重要之年，也是华建集团推进实施“十四五”规划的关键之年。集团以服务国家和上海发展战略为牵引，加快企业结构性改革，强化精细化管理，提升核心竞争力，各项经济指标和业务指标居于行业前列，集团 ENR（美国《工程新闻记录》）“全球工程设计公司 150 强”排名第 51 位，较去年上升 6 位，位列“中国工程设计企业 60 强”第 6 位。

2022 年也是极不平凡、充满挑战的一年。在上半年“大上海保卫战”中，集团坚决贯彻上海市政府重大决策部署，闻令而动，积极承担起上海集中隔离收治点（方舱医院）等应急项目的设计任务，组建抗疫项目突击队，尽锐出战，夜以继日，攻坚克难，在不到 2 个月时间内完成抗疫保障类项目设计二百余项，总床位数超四十万床，彰显了国企责任与使命担当。

集团认真践行“创新、协调、绿色、开放、共享”的发展理念，注重企业的社会价值与经济价值并重，积极履行和承担社会责任，将可持续发展理念作为推动高质量发展的核心驱动力，着手开展环境、社会、治理（ESG）体系建设，深度参与上海 2022 首届世界设计之都大会，打造“活力城市空间”主题展览、举办国际建筑设计峰会；主办了 2022 建筑可持续发展国际大会（第三届）、低碳创新研究中心第一、二次成员大会，牵头成立了“国际建筑设计智库”、“双碳创新智库”，积极推进绿色低碳建筑技术的应用与实践，助力国家“双碳”战略发展。

集团积极践行“人民城市”理念，全力服务国家区域发展战略，积极参与长三角一体化、京津冀城市群、成渝经济圈、海南自贸区、粤港澳大湾区建设；积极服务上海“五个新城”建设，参与上海市 2022 年重点工程项目 67 项；深度参与城市更新，注重城市历史风貌保护，传承城市历史文脉，助力上海打造人文之城。

集团持续深化改革，提升管理水平和综合能力。集团“战略引领、创新融合、集成高效、智慧设计”的集团型综合集成质量管理模式，获上海市质量金奖。集团所属 8 家基层党组织获评第二轮上海市国企党建品牌。完善“风险、合规、内控”三位一体的综合管控体系，开展“华建鲲鹏”、“华建鸿鹄”人才培养计划，不断弘扬先进典型和工匠精神，持续提升“中国设计+上海服务”的设计品牌形象，为集团提升能级、转型发展储蓄新势能、增添新动能。

岁月不居，征途如虹。2023 年，我们将以习近平新时代中国特色社会主义思想为指导，胸怀“两个大局”、心系“国之大者”，坚持以经济效益与社会效益和谐均衡的可持续发展为目标，将 ESG 管理体系与公司经营深度融合，实现企业发展与社会发展的互利共赢，不断开创集团高质量发展的新局面，争做国家和上海城乡建设排头兵和主力军，争当世界一流设计咨询企业。

集团党委书记、董事长：顾伟华

集团党委副书记、总裁：沈立东

2022 大事记

1月 住房和城乡建设部公布第十批全国工程勘察设计大师名单，上海院李亚明获“全国工程勘察设计大师”称号。

2月 上海召开上海建设世界一流“设计之都”推进大会，集团党委书记、董事长顾伟华作为建筑设计领域代表在大会作倡议。同时集团作为主办单位，举行了“共生设计 双碳赋能”全球建筑设计高峰论坛。

4月 集团“二次混改”暨非公开发行工作全部完成，全额募集 9.47 亿元，发行完成后，华建集团前三大国有股东持股比例从发行前的 67.74%下降到 54.91%，股权架构得以进一步优化。

5月 集团华东院在建院 70 周年之际，于线上举办 70 周年纪念座谈会暨线上院史陈列馆发布仪式、华东院“品牌日”确立暨线上宣传册发布仪式及“设计赋能·品牌立国——唱响中国设计品牌”线上研讨会等系列活动。

7月 集团召开“华聚英才，建领翌城”2022 年科技与人才大会，发布集团两“纲要”和两“规划”（人才发展纲要、科技发展纲要、数字化转型发展专项规划和绿色低碳专项规划）；发布“华建鲲鹏、华建鸿鹄”集团人才培养品牌；揭牌成立“李亚明大师工作室”，揭牌成立“低碳科技研究院”，成立了集团第八届技术委员会，表彰了集团近三年来市级以上科技进步奖和市级以上人才奖项，集团第八届科技精英、集团领军人才、青年启明星等。

8月 华东建筑集团股份有限公司第十届董事会第二十二次会议审议通过了“关于对下属上海申元岩土工程有限公司 100%股权无偿划转的议案”，同意将华东院下属全资子公司上海申元岩土工程有限公司 100%股权无偿划转至上海建筑设计研究院有限公司。

9月 上海举行 2022 首届世界设计之都大会（WDCC 2022），集团作为主要承办单位之一，牵头主办了“设计共生 智慧赋能”国际建筑设计峰会等。

9月 集团举行了“建筑中华梦——华建集团历史陈列室揭幕暨历史纪录片首映”仪式。

9月 集团党委书记、董事长顾伟华，党委副书记、工会主席夏冰一行赴云南省双柏县调研结对帮扶及乡村振兴工作。集团自 2018 年起，对口帮扶云南省双柏县大麦地镇 3 个贫困村（河口村、野牛村、峨足村），至今共投入 200 余万元，并继续助力实施乡村振兴。

10月 集团完成“国企三年改革行动暨企业综合改革集中督查”工作，包含 18 项规定任务、30 项自选任务。经市国资委考核评审，集团三年综合改革工作评定为“A”类。

11月 位于浦东新区临港滴水湖畔的世界顶尖科学家论坛永久会场（临港中心）启用亮相，世界顶尖科学家永久会场是上海首个评审通过的超低能耗公建项目和全国最大超低能耗公建项目。

11 月 华建集团与上海市房地产研究院签订战略合作协议，现代设计集团与上海市房地产研究院签署《房科院所办企业上海房屋质量检测站和房科设计有限公司划转到现代设计集团的工作备忘录》。

12 月 集团联合主办的 2022 建筑可持续发展国际大会(第三届)在上海科学会堂隆重召开。大会以“城市更新与地下空间创新技术发展”为主题，推进城市有机更新、历史风貌区再生、地下空间高效利用、城市空间格局再造与韧性发展。

2022 年亮点奖项

- 集团“战略引领、创新融合、集成高效、智慧设计”集团型综合集成质量管理模式，获上海市质量金奖
- 华东院获得全国五一劳动奖状
- 申元岩土获得全国住房和城乡建设系统先进集体
- 建设咨询获得上海市五一劳动奖状
- 环境院卓越城市建设攻坚团队获全国五一巾帼标兵岗
- 环境院花博会主景观设计团队获上海市工人先锋号
- 上海院抗疫守“沪”突击队获上海市工人先锋号
- 集团党委下属 8 家基层党组织获评第二轮上海市国企党建品牌
- 华东院获 2022 年重大工程实事立功竞赛金杯公司
- 上海院科技产业建筑专项设计团队获 2022 年重大工程实事立功竞赛金杯团队
- 水利院长三角一体化示范区水环境综合整治设计项目组获 2022 年重大工程实事立功竞赛金杯团队
- 上海院、环境院、建设咨询、水利院获 2022 年重大工程实事立功竞赛先进集体

走进华建集团

华建集团是以建筑设计为主业，业务范围涵盖工程设计咨询“全过程”的科技服务型、整体上市企业。

历史沿革：华建集团前身为 1952 年成立的华东工业部建筑设计公司和次年成立的上海市建筑工程局生产技术处设计科，至今已有 70 年历史。1998 年，华东建筑设计研究院和上海建筑设计研究院强强联手，成立现代设计集团。2015 年 10 月，华建集团借壳棱光实业股份有限公司（600629）在上海证券交易所鸣锣上市。集团目前第一大股东为上海国有资本投资有限公司，持股比例 30.96%；第二大股东为上海现代建筑设计（集团）有限公司，持股比例为 12.19%；第三大股东为上海国盛（集团）有限公司，持股比例 9.76%；其他股东持股比例均小于 5%。

文化传承：集团以“创意成就梦想、设计构筑未来”为企业精神。我们的血液和文化中一半有着设计师的创新精神，一半则是务实高效的工匠精神。集团传承红色基因，承担光荣使命，认真完成党和国家交给我们的各项任务。近 70 年来，集团设计或修缮了一大会址、一大纪念馆、二大会址纪念馆、龙华烈士陵园、邓小平纪念馆、毛泽东寓所旧址、陈云故居、共产党驻沪办事处、革命历史博物馆等一大批红色建筑。我们持续不断地挖掘好、使用好红色项目和红色资源，赓续精神血脉，弘扬伟大建党精神。

责任担当：从建国初期的大型工业设施、国防设施、城市建设项目（上海展览中心、原中苏友好大厦），到唐山及汶川地震的灾后重建，2003 年的 SARS 防控（上海公共卫生中心）、2022 年的大上海保卫战，集团次次都冲锋在前，勇担重任，是国家城乡建设的主力军。

业务布局：集团旗下拥有华东建筑设计研究院、上海建筑设计研究院、华建工程建设咨询有限公司、上海现代建筑装饰环境设计研究院、上海市水利工程设计研究院、上海现代建筑规划设计研究院、华建数创（上海）科技有限公司等 13 家子公司。业务领域覆盖 75 项工程建设资质，涵盖了规划、建筑、水利、市政、风景园林、室内装饰、岩土、建筑声学等各类设计咨询服务，以及设计、采购、施工一体化(EPC)工程总承包服务。本公司提供从项目前期咨询到后期运维的“一站式”服务，致力于成为我国城乡建设高品质综合解决方案的集成服务商。截至目前，集团承接的设计和咨询工程项目累计达 3 万余项，覆盖全国 31 个省市，遍布全球 100 多个国家和地区。我们主持或参与完成了 70%以上的上海地标性建筑，涵盖交通枢纽、超高层、文旅、医养、体育、教育、地下空间、历史建筑保护等建筑专项，积累了较强的行业影响力和市场竞争力。

专项引领：集团的设计咨询主业实力突出。在超高层建筑设计领域，全国总 15 座 500 米以上超高层建筑中，集团参与设计了 12 座。同时，集团参与设计了 185 座 200 米以上超高层建筑，其中原创作品占比超过 30%；在机场设计领域，集团参与设计了上海虹桥、浦东两大机场，以及基本囊括长三角地区所有的机场设计项目；在体育建筑领域，集团拥有上海万体育馆、上海游泳馆、八万人体育场、旗忠网球场、虹口足球场、浦东源深体育场、东方体育中心、浦东足球场、上海 F1 赛车场等经典作品；在文化建筑领域，上海标志性的文化建筑也都有集团的身影，如东方艺术中心、世博文化中心、上海历史博物馆、上海图书馆、上海大歌剧院、马术谷等；在医疗建筑领域，仅上海地区的代表性项目就有：上海市公共卫生中心、中山医院医疗综合楼、华山医院门急诊楼、传染科门急诊病房楼、瑞金医院医技楼、仁济医院（闵行）、长海医院门急诊大楼、上海市第一妇婴保健院、肿瘤医院医学中心、胸科医院科教综合楼、上海市质子重离子医院、上海市老年医学中心等。

行业龙头：集团连续多年荣获中国质量协会颁发的“用户满意企业”奖和“全国用户满意服务”奖，2022 年首次获得上海市政府质量金奖，位列“中国工程设计企业 60 强”第 6 位，“2022 上海企业百强榜”第 97 位，“2022 上海服务业企业百强榜”第 54 位。美国《工程新闻纪录》（ENR）列入“全球工程设计公司 150 强”第 51 位。

科技领先：集团拥有 1 个国家级企业技术中心和 6 个上海市工程技术研究中心，9 家上海市高新技术企业。近四年来，集团共获得各类科技进步奖 100 项，其中省部级科技进步奖 37 项（一等奖 10 项），中国土木工程詹天佑大奖 8 项；授权自主知识产权 647 项，其中发明专利 36 项；集团获国内外高等级建筑奖项 390 项，包括亚洲建筑师协会建筑奖等国际奖 27 项，中国勘察设计协会、中国建筑学会各类建筑设计奖 80 项，获奖情况位于全国前列；集团获得上海市优秀工程勘察设计奖、上海市建筑学会建筑创作奖等各类奖项 283 项，位列上海第一。

人才集聚：集团作为智力密集型企业，始终将人才作为第一资源。集团现有各类专业员工 10,000 余人，平均年龄 36.5 岁，其中硕士研究生及以上学历占 30.75%，大学本科学历占 52.43%，大专及以下占 16.82%。集团拥有中国工程院院士 2 名、全国勘察设计大师 10 名、上海市企业领军人才 11 名、教授级高级职称 200 余人、高级职称 1,800 余人、高级以上职称占员工数的 31.24%。注册建筑师、注册规划师、注册工程师、注册造价师等各类专业注册从业资格人员 1,900 余人，占全市行业注册从业人员超过三分之一。

服务发展：聚焦全国重点热点市场，服务国家区域发展战略。为深度融入长三角一体化发展，加入长三角生态绿色一体化发展示范区开发者联盟，华东院成立长三角区域总部（苏州）；为深度参与成渝经济圈，大力开拓西南区域市场，华东院西南事业部依托种树计划，形成重庆、成都“双城三院”联动。与此同时，上海院揭牌西南设计院，为集团在成渝经济圈再次打

入一个强有力的“楔子”；为深度融入大湾区建设，华东院挂牌大湾区总部；为深度融入海南自贸区，上海院海南设计院依托种树计划实施取得良好成绩。

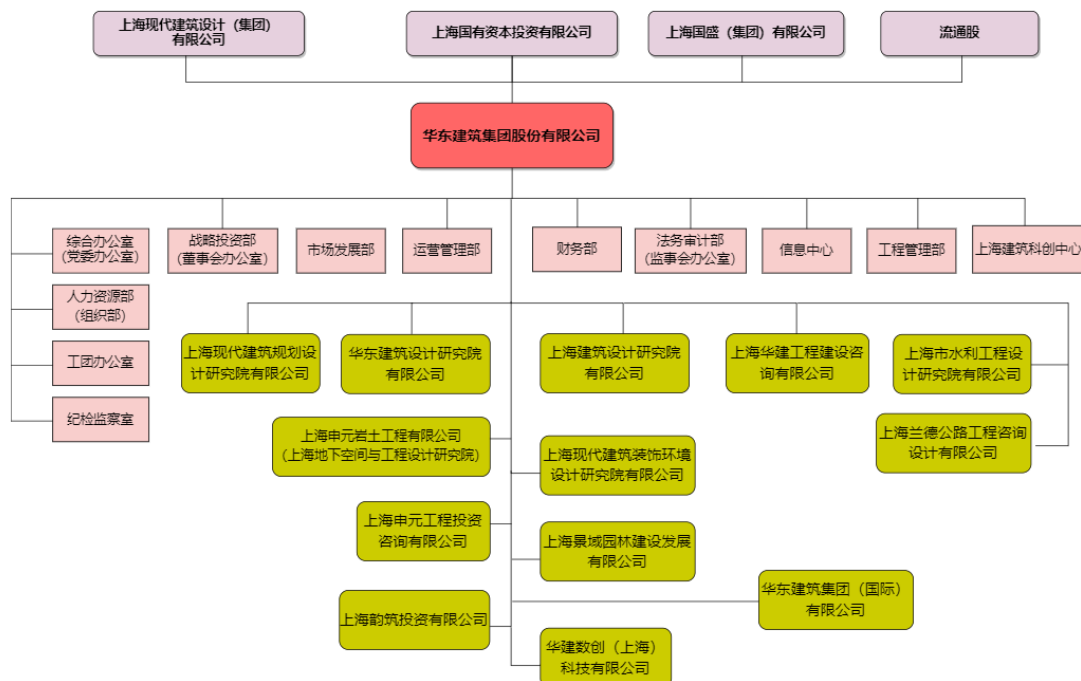
全力服务“五个新城”建设，大力投入到上海新城建设中，全年“5+2”新城共新签设计咨询类合同 15.76 亿元，较上年增长 70.20%。加强战略合作，发挥智库作用，集团加入青浦新城开发者联盟、金山“上海湾区”城市空间规划专家服务站，主办了上海新城卓越设计周（南汇新城）论坛。融入属地发展，强化属地能力，现代院入驻临港新片区，上海院揭牌成立临港创新设计研究院；揭牌成立以上海院为支持单位、华东院等单位参与的“金山工作营”。

聚焦重大项目拓展和推进，提升市场和社会影响力。2022 年，集团参与上海市重点工程 67 项，业务涵盖多个领域，特别是医疗卫生年度重大工程，集团参与了 15 项中的 12 项，占比达 80%。其他重点工程业务包括：华东院中标虹口北外滩 91 街坊、浦东国际机场 T3 航站楼、南京禄口国际机场、洛阳机场等重大项目；上海院中标厦门五缘湾体育中心、复旦大学附属肿瘤医院医学中心、合肥光源工程、甬江实验室、金山乐高乐园等重大项目；水利院持续推进黄浦江防洪能力提升总体布局方案、浦南南片区“一环一河”综合整治工程，奉贤滨海海洋生态保护修复获得“蓝色海湾”中央财政资金支持；地下院张园项目、哔哩哔哩上海总部、美团上海总部等重点项目的基坑围护均顺利推进。针对重大项目，集团通过编制规划实施平台设计总控、项目月报、阶段性驻场服务、定期现场巡查等方式，进行穿透式管理，各公司落实设计理念，确保了重大项目有序推进。

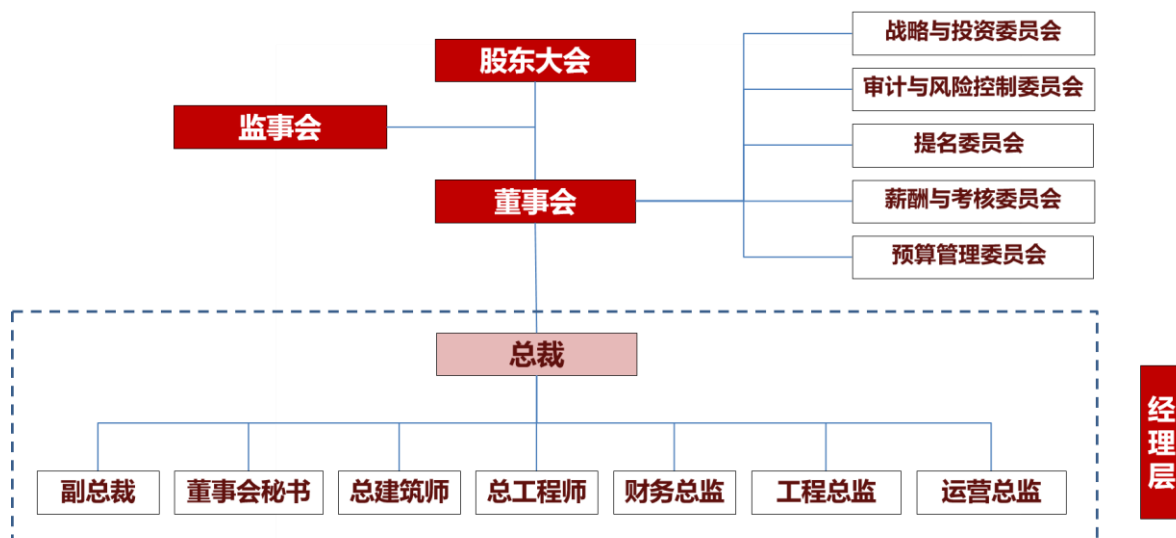
进一步转变经营模式，深化大经营、大协同，增强城市服务与保障能力。从原来的纯市场化经营转向更多地服务于城市功能建设，更多地服务于政府决策部署、重大工程、政府平台、国资平台的需求。集团加强了与政府的互动合作，与政府、国资平台、国企集团等 29 家单位签署战略合作协议。集团拓展大客户战略联盟，加入了长三角国资百企合作联盟、受聘成为青浦新城、金山湾区建设专家。集团与黄浦区金外滩集团、地产集团等十家单位组建城市更新党建联盟，引入社区规划师总控模式，华东院获聘黄浦区 10 个街道的社区规划师服务；与金山区政府合作探索“项目策划+品牌营销”模式，启动“上海湾区环汇龙湖”城市空间设计营销。进一步加大内部业务联动，探索各单位分支机构间的协同机制，发挥集团全产业链、全产品线的优势，构建集团“一体多元”的差异化品牌势能。加强和提升前端策划规划能力和后端运维能力，实现多专业协作平台化、专项化整合和全周期管控能力，为客户提供“一站式”综合集成服务和“一揽子”解决方案；深入推进规划设计总控实施平台和业务联动模式，统筹推进三林滨江、世园南区、北虹桥和水乡客厅等重点总控项目。

治理责任，稳固发展基石

公司架构与治理机制



集团组织架构图



集团治理架构图

报告期内，公司严格按照《公司法》《证券法》《上市公司治理准则》《上海证券交易所股票上市规则》和有关法律法规的要求，不断完善公司治理结构，推进“三会一层”各司其职、各负其责、协调运转、建立有效制衡的企业法人治理结构。公司结合治理实践，对《公司章程》及配套制度持续完善与更新。我们健全内部管理和控制制度，不断提高上市公司信息披露质量，积极开展投资者关系管理工作，规范公司运作，提升公司治理水平。同时，根据国企改革三年行动要求，将党的领导嵌入到现代公司治理体系，不断完善公司重大决策的党委会前置讨论程序，制定董事会授权管理办法，提高决策效率，实现各治理主体权责明确、有效制衡和协调运作，形成良好的治理文化、完善的治理机制和科学的治理体系。

报告期内，根据控股股东上海国有资本投资有限公司和股东上海现代建筑设计（集团）有限公司提名推荐，增补了两位董事会成员。增补后，公司董事会的人数及人员构成严格遵守相关法律法规和《公司章程》的要求。九名董事会成员中独立董事三名，占比超过 30%；女性董事两名，占比超过 20%。专业领域覆盖金融、投资、法律、财务等方面。董事会下设专门委员会，为董事会的决策提供专业的意见和参考。董事会成员均以认真负责的态度出席董事会，审议各项议案并对公司重大事项做出科学、合理的决策，认真履行董事诚实守信、勤勉尽责的义务。报告期内，公司共召开 10 次董事会会议，形成 58 项决议。

另外，为强化子公司董事会建设管理，公司制定了《华东建筑集团股份有限公司子公司董事会建设管理规定》，实现子公司董事会“应建尽建”和“外部董事占多数”的相关要求；针对重要子公司，则在董事会规范运作基础上，全面依法落实董事会各项权利，充分保障经理层依法行权履职。

报告期内，形成公司治理相关制度如下：

序号	制度或机制名称	制定年月	单独还是合并制定
1	中共华东建筑集团股份有限公司委员会议事决策规则	2019.12	单独
2	华东建筑集团股份有限公司职业经理人选聘办法	2022.1	单独
3	华东建筑集团股份有限公司章程	2022.1 修订	单独
4	华东建筑集团股份有限公司股东大会议事规则	2021.9 修订	单独
5	华东建筑集团股份有限公司董事会议事规则	2021.9 修订	单独
6	华东建筑集团股份有限公司监事会议事规则	2021.9 修订	单独
7	董事会战略与投资委员会工作细则	2022.5 修订	单独

8	董事会提名委员会工作细则	2022.5 修订	单独
9	董事会审计与风险控制委员会工作细则	2022.5 修订	单独
10	董事会薪酬与考核委员会工作细则	2022.5 修订	单独
11	董事会预算管理委员会工作细则	2015.10	单独
12	华东建筑集团股份有限公司董事会授权管理办法	2022.9	单独
13	华建集团总经办会议事规则	2017.4	单独
14	华东建筑集团股份有限公司子公司董事会建设管理规定	2022.5	单独
15	华东建筑集团股份有限公司内部控制制度 3.0	2020.4	合并

公司战略（2021-2025）

发展定位：以工程设计咨询为核心，为城乡建设提供高品质、综合解决方案的集成服务商。

“引领”战略：通过打造国内设计顶尖人才高地、进一步塑造国内知名设计咨询品牌、强化设计科技信息化水平、充分发挥上市公司投融资功能，持续提升设计综合集成能力，实现主业综合化和产业链一体化，服务好上海全球卓越城市发展，引领国内设计咨询行业的发展。

——“一主三辅”拓宽主业：坚持传统建筑设计咨询主业，积极培育发展市政基础设施、生态环境、战略新兴三大业务，建立“一主三辅”协同发展的综合化业务格局，并最终形成四大业务齐头并进的发展格局。

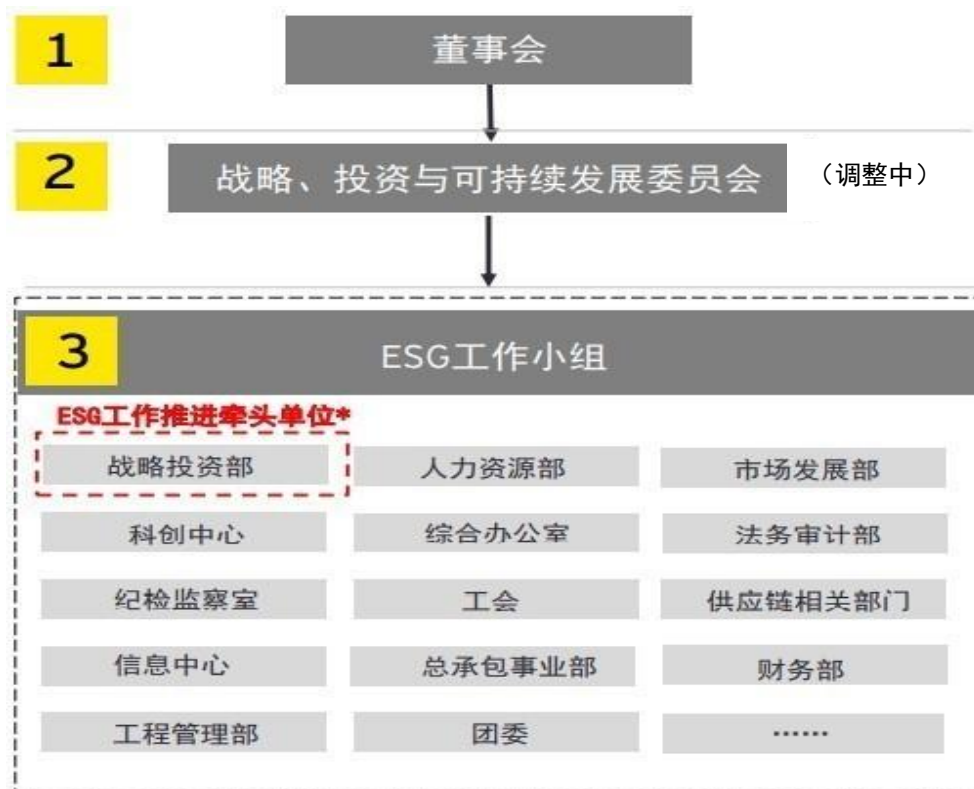
——“一链两端”延展主业：紧紧围绕工程设计咨询产业链，业务从目前的咨询设计，向前端策划规划和后端智慧运维两端延伸，提高产业宽度、长度和深度，前端注重导流咨询设计，后端培育新兴利润增长点，并建立设计和运维正反馈机制，不断提升全过程工程设计咨询服务能级。

——“一核双轮”赋能主业：依托城市更新、重大工程和优势专项的舞台，以创新为核心，通过机制创新充分激发人才创造活力、科技创新引导智慧赋能设计，“人才”和“科技”双轮驱动，持续提升核心竞争优势。

发展目标：到 2025 年，将集团打造成为国际知名、国内领先的工程设计咨询企业，ENR 排名进入前 50 位。基本达到上海市政府“总策划师、总规划师、总建筑师”的定位。集团综合集

成的核心竞争优势明显，企业呈现出生机勃勃、充满活力的发展态势。经济效益实现“倍增计划”。员工收入年度复合增长率不低于 6%。

ESG 治理架构



我们制定了系统的 ESG 管治架构，自上而下由董事会、战略、投资与可持续发展委员会以及 ESG 工作小组构成。ESG 工作小组由战略投资部作为 ESG 推进牵头单位，各部门及分子公司指派负责人作为小组成员，负责与附属公司联系沟通。ESG 工作小组各职能部门负责人负责和各子公司的对口专业职能部门对接，推进计划落地并归口 ESG 的相关资料。

利益相关方沟通

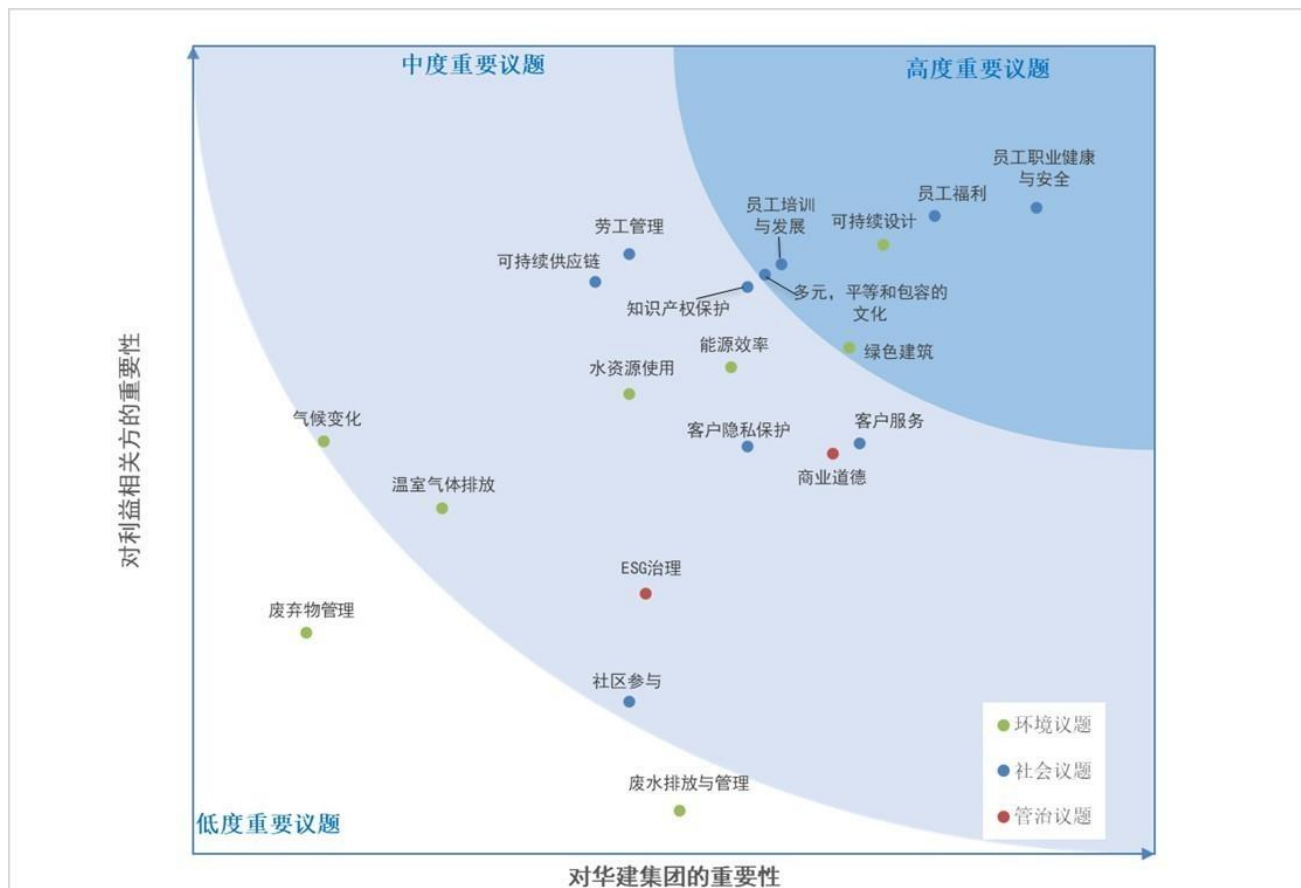
企业的可持续发展离不开利益相关方的支持和配合，公司的重要利益相关方包括股东及投资者、客户、员工、政府及监管机构，供应商及合作伙伴、社区及公众。我们通过多种形式与各利益相关方建立了常态化沟通机制，定期与利益相关方开展沟通交流，深入了解各方的意见和建议，并通过多种渠道与方式积极回应利益相关方的诉求，以建立起相互信赖、相互支持的长远关系。

利益相关方沟通机制

利益相关方	利益相关方期待	沟通渠道
股东及投资者	股东回报 信息披露 投资者关系 公司治理 风险控制	股东大会、董事会 定期报告和信息披露 投资者关系活动 投资者热线与邮箱 风险管理体系
客户	产品质量 客户服务 消费者权益保障	产品质量管理 客户满意度调查 客户走访与调研 客服热线与投诉
政府及监管机构	遵纪守法 商业道德与反腐败 知识产权 合规经营	政府会议与主管部门视察 定期工作总结与汇报 监督检查 日常管理
员工	人才培养与职业发展 多元化平等机会 职工权益及福利 民主管理与沟通渠道 员工关怀	213 人才培养计划 华建鲲鹏、华建鸿鹄计划 薪酬福利体系 员工培训 民主管理与职代会 员工关怀 新媒体渠道的信息传播
合作伙伴和供应商	责任采购 发展共赢	供应链管理体系 战略合作协议、联盟、共建活动
社会	城市发展 社区和谐 慈善公益 绿色与低碳	专题会议和论坛 承担公共服务 社区公益活动 对口支援与帮扶

实质性议题识别与分析

公司基于交易所信息披露要求、同业对标情况、实际运营情况，识别出具有实质性影响的议题 20 项。为了更好地判断各议题的重要性，2022 年，公司面向股东及投资者、政府及监管部门、客户、供应商、商业合作伙伴、员工等利益相关方开展了问卷调研，邀请利益相关方对实质性议题的重要性进行打分，累计回收问卷 950 份。我们根据问卷调研结果，结合专家意见，对各项议题的重要性进行了分析和排序。



风险管理

1、健全内控制度体系

集团以风险管理为导向、合规管理监督为重点，依据国家财政部等五部委内部控制基本规范、应用指引要求，结合市国资委、市审计局等监管机构的要求，持续推进“风险、合规、内控”三位一体的综合管控体系建设。通过内控理念、制度、方法的创新，全面提升集团内控管理能力。我们围绕集团“十四五”发展战略规划，完成了“集团 2021-2025 年（十四五）内控体系建设发展规划”，明确了集团内控管理目标，健全了集团风险研判机制、决策风险评估机制、风险防控协调机制、风险防控责任机制，提升风险管理的完整性和科学性。

我们持续完善、优化现有集团内控制度，实现内控制度建设全覆盖。2022 年 2 季度起，结合集团架构和管理定位调整，以及市国资委专项审计整改工作要求，集团本部对各类制度进行了全面梳理、修订，于 2022 年末完成第四次系统性的制度升级工作，并形成制度库。集团结合内控制度修订，加强内控风险评估，完成内控风险矩阵表。2022 年 3 季度，集团下属的 12 家分子公司完成了内控制度更新升级发布工作。同时，分子公司启动了内部控制手册的编制工作，试点编制完成集团投资管理流程、非生产性采购管理和合同管理流程的内控手册分册，逐步形成一套流程化、标准化、系统化的有效管理工具，实现内控制度汇编向便于操作的内控手册的转变。

2、优化内控管理模式

我们着力构建战略管控型的集团内控管理模式。一方面，根据集团总部与分子公司定位，梳理完成集团与子公司管理权责界面、授权委托体系，简化内部管理流程，解决堵点提升效率；另一方面，各分子公司结合管理架构的调整，对现有内部管理流程进行优化，适应竞争性业务下沉管理模式下二层级公司的新定位，进一步提升内部管理效率和风险防范能力。

3、构建数字化内控管理体系

在集团生产业务数字化转型的背景下，我们将风险监测和内控体系信息化管控纳入集团信息化建设总体规划，实现内控体系与业务信息系统互联互通、有机融合。一是提高重要领域和关键环节的信息化覆盖率，将内控体系管控措施嵌入各类业务信息系统，建设完成“商旅采购管理系统”、“工程招采管理系统”、“工程项目管理系统”等平台，实现系统控制；二是强化对人力资源、项目管理、财务管理等现有信息系统的检查力度，借助信息化手段实现风险实时监测、自动预警等功能，进一步提高内控体系有效性。

4、构建良好的内控环境

集团致力于提高全员的内控意识。首先，集团不断强化内部宣贯工作，通过公司网站、专题讲座、新员工培训等方式强调内控的重要性，调动全体员工的参与积极性，强化制度的落实，促进管理提升；其次，集团不断完善内控工作机制，落实分子公司主要负责人为内控建设第一责任人，并将内控建设工作情况与考核挂钩，纳入《年度经营目标责任书》中；最后，集团落实子公司董事会内控建设的职责、监事会监督的职责以及管理层执行的职责。

5、强化内控监督检查

为了强化内控体系有效性的监督检查和评价，落实制度的执行，提高防范和化解重大风险的能力。集团进行了以下几方面工作：一是进一步推进分子公司内控自查工作，并与分子公司考核评价相结合，提升年度内控自我评价工作效果，增强各分子公司自我发现问题的能力；二是实现集团内控检查常态化和系统化，结合年度工作重点、重大风险防控要求等确定重点业务流程和检查范围，开展集团内控检查工作，对内控专项检查工作中发现的问题强化整改的落实，形成“以查促改”、“以改促建”的动态优化机制。年内集团组织各分子公司内控专员，在专业机构的指导下对集团下属 12 家分子公司开展了年度资金管理、研发管理及以前年度内控专项检查未整改问题的专项检查。通过互相检查和交流，进一步推进内控制度的落地，提高制度的执行力；三是通过集团内外审计工作，加大对分子公司（包括外地分支机构）的检查力度，进一步推进内控制度的落地，切实提升内控体系管控水平；四是做实内控监督后半篇文章，以有力有效的整改促进制度完善，提高制度执行力。重视各类检查发现问题的举一反三，对检查中发现的共性问题或高风险问题及时开展扩展专项检查，排摸风险隐患和薄弱环节，推动落实各方整改责任，强调从根源上查找原因、制定对策，并督促检查整改情况，对涉及违规经营投资的按规定进行问责。

廉洁与反腐败

2022 年，集团修订了《廉洁自律管理规定》与《防止各级管理人员利益冲突的管理办法》，形成并上报了《2022 年集团党风廉政形势和问题隐患的分析报告》。

集团对上海院、建设咨询公司开展巡察工作：受理回复“选人用人”“推优评先”等廉政意见 106 人次；组织开展“七个不得”专项监督检查、境外领域五个专项整治监督检查；对上一轮被巡察的 3 家单位及专项巡察的整改情况进行“回头看”；对管理干部及关键岗位人员经商办企业填报情况进行抽查；全年共收到信访 9 件，处置问题线索 10 件，政务警告处分 1 人，组织处理 3 人次。

集团不断推进监督常态化：我们召开全面从严治党暨警示教育大会；组织学习传达市管企业纪检监察工作会议精神；开展覆盖基层单位的政治生态分析；开展廉政教育，每月编发《党风廉政专刊》，开展“每月一案”警示教育；组织开展廉洁文化微电影微视频征集展播活动，并选送了 8 部作品参评。

绿色低碳，赋能行业发展



绿色建筑

集团积极贯彻落实国家双碳战略，加快推进绿色低碳新兴业务发展。编制完成了《华建集团绿色低碳专项规划（2022-2025）》，揭牌成立了“低碳科技研究院”，持续为绿色建筑赋能。集团主要从下述三个方面推动建筑行业的绿色转型。

1、积极开展城市城区层面有关“双碳”的科学研究、标准编制。

集团积极参与国家及地方零碳、可再生能源相关标准编制，提升集团在行业话语权。另外，集团有续推进国家科技部重点研发计划课题研究，主持市住建委科技委课题“上海建筑领域碳中和实施路径研究”，分析研究上海城市建筑领域减碳和实现“碳中和”的技术路径，为本地区更高标准节能发展提供技术支撑。

案例展示——“低碳差旅蓝皮书”

低碳差旅领域目前缺乏研究积累，欠缺遵循标准、分析框架，以及差旅碳排放计量研究。以低碳创新研究中心为合作平台，华建集团参与主编的《低碳差旅蓝皮书》编制工作已完成框架、方法学初步搭建。

员工出差需经历交通出行、用餐、酒店入驻等场景，《蓝皮书》针对这4个场景的关键碳排放点进行分析研究，包括企业异地参展、办展、布展的碳排放组织管理；餐厅食材供应链及废弃物管理；酒店的运营能效、一次性产品替代情况以及企业差旅里程规模、交通方式结构等数据。

《蓝皮书》研究成果有三大亮点：1) 以自然人为对象，追踪计量差旅场景全生命周期产生的温室气体排放；2) 为企业提供有效工具，主动减排降碳、提升企业价值、增强社会责任；3) 覆盖社会多行业，提高碳排放核算的相关性、完整性、一致性、准确性以及透明性。《蓝皮书》研究成果更可为国资委建立中国特色的ESG治理实践和披露机制提供有力的技术支撑。



集团开展的低碳研究及参与编制的绿色低碳标准规范如下所示：

•集团参与的绿色低碳科研课题（部分）

- 1) 《基于 BIM 的装配式民居建造过程及运维管理研究》 国家级
- 2) 《既有建筑绿色低碳改造与碳中和技术联合研究与示范》国家重点研发计划“战略性科技创新合作专项”重点专项
- 3) 《“中共一大会址·新天地”碳中和示范区暨零碳建筑科技示范工程》市住建委
- 4) 《临港新片区 H01-01 地块项目（大型超低能耗公建示范项目）》市建委
- 5) 《上海建筑领域碳中和实施路径研究》市住建委课题 已验收
- 6) 《历史风貌区里弄建筑街区有机更新及空间格局再生研究》市科委
- 7) 《高密度高品质街区近零碳排放多系统规划设计关键技术研究》市科委
- 8) 《跨建筑不同材料结构形式下的隐含碳分析及减碳潜力研究》集团级
- 9) 《多层木结构建筑设计技术研究》集团级

•集团参与编制的绿色低碳标准规范（部分）

- 1) 《被动式超低能耗建筑——夏热冬冷地区居住建筑》国标设计图集 主编
- 2) 《节约型机关可视化管理技术要求》上海市地方标准 主编
- 3) 《超低能耗建筑设计标准（公建）》上海地标 主编
- 4) 《办公建筑用能限额设计标准》上海地标 参编
- 5) 《零碳建筑技术标准》上海地标 参编
- 6) 《公共建筑节能设计标准》上海地标 参编
- 7) 《超高层建筑设计通用标准》上海工程建设标准国际化促进联盟标准 参编
- 8) 《零碳产业园区技术规程》中国工程建设标准化协会（CECS）团体标准 参编

- 9) 《园区低碳规划设计标准》 CECS 团体标准 参编
- 10) 《区域更新改造零碳技术规程》 CECS 团体标准 参编
- 11) 《建筑信息模型 (bim) 与建筑能耗模型 数据转化导则》 cece 协会标准 参编
- 12) 《建筑碳排放标识标准》 cece 协会标准 参编

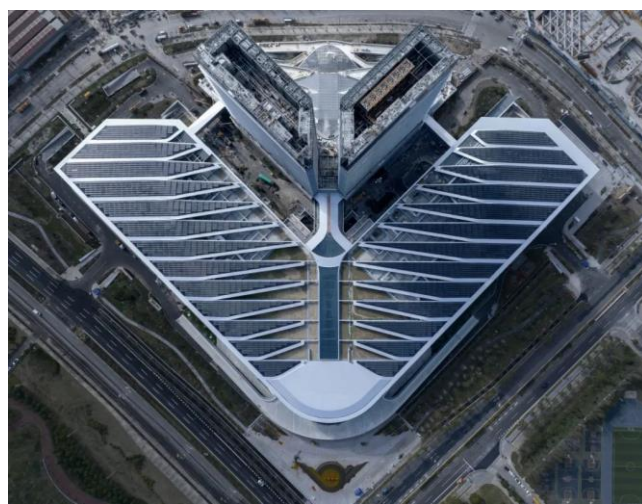
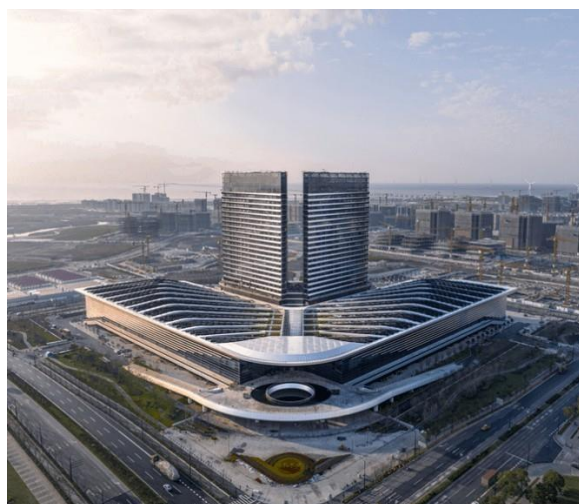
2、围绕设计咨询主业开拓绿色低碳咨询业务，开展超低/近零能耗建筑实践。

集团积极拓展低碳建筑市场，向绿色性能化优化设计、绿色多目标认证发展。例如，集团为临港新片区建筑低碳建设提供低碳技术支撑与把控，为虹桥主城前湾地区中央活动区、真如城市副中心核心区等创建低碳发展实践区提供技术服务。

案例（1）：世界顶尖科学家论坛会址项目

项目位于上海自贸区临港新片区，是世界顶尖科学家社区（WLA 科学社区）的首发项目，总建筑面积 22.7 万平方米。项目整体以绿色三星为目标，其中两座酒店塔楼及裙房为超低能耗实施范围，是上海首个也是全国最大超低能耗公共建筑，并获得上海市住建委科研项目示范工程立项，对推进超低能耗建筑在上海市乃至全国的规模化建设具有重要意义。

我们以健康舒适为前提，以节能减排为目标，通过被动优先的气候响应设计、建筑体形系数和窗墙比的测算比较、不同朝向的外遮阳设计、围护结构热工性能优化设计、机电系统能效提升优化设计、可再生能源建筑一体化设计等，在保证建筑环境品质、室内舒适性的前提下，实现建筑年供暖空调、照明、生活热水、电梯一次能源消耗量较国家节能标准降低 50%。



案例（2）：上海图书馆东馆项目

该项目位于浦东新区花木城市副中心，总建筑面积约 11.5 万 m²，是国内最大的单体图书馆。我们在设计中全过程贯彻可持续理念，让项目达到节能、节水、节材、节地、室内外环境舒适的标准，并获得国家三星级绿色建筑标识。我们通过实施绿色建造和工业互联网平台，节约建材和能耗，提高工作效率，并采取智慧运维管理，为广大市民提供高品质的学术活动和文化交流场所。



案例（3）：上海崇明“第十届中国花卉博览会”碳中和示范园区

上海崇明 2021 年“第十届中国花卉博览会”是在“庆祝中国共产党成立 100 周年”背景下，围绕“生态办博、创新办博、勤俭办博”三大目标，构建“规模最大、档次最高、影响最广”的国家级花事盛会。规划范围总面积约 10 平方公里。通过自建碳中和林、购买国家自愿减排量，花博会园区全面抵消因新建主展区、花博会展期运行产生的建材碳、建造碳和运行碳，实现整个花博会筹备、举行和收尾三个阶段的全部碳中和，是中国第一个“展期碳中和+园区碳中和”的双碳达标最佳示范案例，是 2022 首届碳中和技术方案征集暨 UNIDO Global Call 2022 中国技术储备获奖项目，并获得由上海环境能源交易所颁发碳中和证书，成为中国首个碳中和园区。



节能减碳效果

- 筹备阶段、收尾阶段(建造)的碳排放量:23850.2 t
- 筹备阶段、收尾阶段(建材隐含)的碳排放量:128337.7 t
- 举行阶段的碳排放量:12742.8 t

- 采用新建碳汇林, 抵销花博会筹备及收尾阶段产生的二氧化碳排放总量。
- 采用在上海环境能源交易所购买碳配额或碳信用, 抵销花博会举行阶段产生的二氧化碳排放总量。

经济效益

- 花博会自建7万多株乔木林, 面积约125公顷, 相当于为14.7万人新增公园绿地。
- 据核算, 第十届中国花卉博览会筹备和收尾阶段的建材碳、建造碳合计约**15.2万吨**。

- 至2040年, 花博园自建中和林的新增净碳汇量可达**18.2万吨**, 足以抵纳花博会筹备和收尾阶段的二氧化碳排放量。

社会效益

- 本届花博会的总体目标是**立足国际视野、国情适宜**, 打造健康生态、环境友好的绿色低碳博览会。通过会中引领, 会后示范, 为世界级生态岛建设提供可持续运营样板。
- 花博园区作为**中国第一个“展期碳中和+园区碳中和”的双碳达标最佳示范案例**, 获得上海环境交易所颁发碳中和证书, 将起到示范引领作用, 提高全社会对“碳中和”的感知度。同时也为今后国内承办大型展会博览项目提供了成功实践和低碳思路, 起到示范表率作用。

花博会主展区



Sustainable
SITES
Initiative

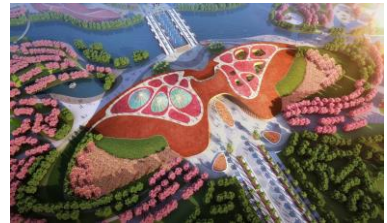
国际可持续场

复兴馆



中国绿色建筑三星级

世纪馆



中国绿色建筑三星级

除上述项目外, 我们承担的其他(部分)绿色低碳项目如下所示:

- 1) 真如城市副中心绿色生态专项规划
- 2) 虹桥主城区前滩地区中央活动区绿色生态专项规划
- 3) 桃浦智创城低碳发展实践区、桃浦镇莲花公寓低碳社区申报等低碳工程咨询
- 4) 上海超低能耗住宅融信旭辉世纪古美项目超低能耗建筑全过程策划咨询, 是上海首个通过评审的超低能耗住宅项目。
- 5) 首个幕墙体系超低能耗住宅大华项目以及万科中兴路壹号近零能耗项目
- 6) 浦东国际机场 T3 航站、红旗村商业综合体、品尊国际二期、中交集团总部、腾创未来项目、苏州中建国际总部等 30 余个项目绿色建筑、LEED、WELL 等多目标认证项目
- 7) 临港 105 北地块、上海嘉定未来城市等 6 个项目超低能耗方案设计

- 8) “上海淮海社区 C020102 单元”项目、城建学院宝山校区项目可再生能源专项咨询
- 9) 中核科创园项目实现多认证目标，包括绿色三星设计标识、健康三星设计标识、LEED 金级认证、WELL 金级认证
- 10) 新开发银行总部大楼，首个落户上海的国际金融组织总部，中国首个超高层健康建筑，获得健康建筑三星级设计标识
- 11) 虹桥迎宾馆 9#楼，近零碳建筑技术方案咨询，建成为上海首个近零碳排放建筑。
- 12) 浦东唐镇新市镇配套小学工程 获 2021 年度上海市海绵城市建设示范性样板工程
- 13) 湖南城陵矶综合保税区通关服务中心 获 2022 年度 ACTIVE PIONEER AWARD 三等奖

3、积极推进绿色低碳理念的推广、交流与协作。

集团作为中国城市科学研究会绿色建筑与节能委员会绿色建筑规划设计学组组长单位、中国建筑节能协会被动式超低能耗建筑分会副主任委员、中国工程建设标准化协会绿色建筑与生态城区分会会员，组织承办“国际绿色建筑与建筑节能大会”、“绿色建筑设计与建筑节能理论、技术和实践（二）”大会和“特色村镇绿色发展”两个分论坛，携手各界同行及利益相关方，共筑绿色建筑领域的美好明天。集团积极参加 2022 “3060 双碳目标下零碳城市的投资建设与运营” RICS 中国峰会，第四届全球工业互联网大会“碳达峰技术研讨会”，中日高层次科学家“零碳增长”研讨交流活动，2022 上海国际城市与建筑博览会系列论坛、第七届上海市勘察设计高峰论坛，中澳建交 50 周年“中澳低碳建筑行业交流沙龙”等活动。

主要业绩成果有：

- 1) 2022 年 4 月成功入选“中国建筑节能协会第三方近零能耗建筑测评机构名录”；
- 2) 成功入选“2022 年度上海市绿色低碳服务机构名单”；
- 3) 5 人获得“上海市环境能源交易所”颁发的碳排放交易员证书；
- 4) 积极参与黄浦区“十分钟生活圈”规划设计，在城市微更新、微改造中前置绿色低碳设计策略，向当地居民传达绿色可持续发展的生活理念；
- 5) 受上海交通大学中英国际低碳学院邀请，参与编写专业丛书《零碳工业园区的理论与实践》；
- 6) 受第一太平戴维斯邀请，参与编写行业白皮书系列丛书《城市可持续运营的双碳之路》、《未来人居社区》；

7) 参与设计中国首个碳中和园区——上海崇明第十届中国花卉博览园，项目获选住房和城乡建设部科技与产业化中心汇编的“城乡建设领域碳达峰碳中和先进典型案例（第一批）”中“零碳园区典型案例”；

8) 积极配合创建绿色生态城区，包括前滩国际商务区用地面积 283 公顷，张江科学城国际社区起步区用地面积 148.22 公顷，北蔡楔形绿地（罗山路以西）A 片区用地面积 222 公顷，上海金鼎-金桥汽车产业制造、研发、配套单元用地面积 201.94 公顷；

生态治理

集团积极加快拓展生态环境新兴业务发展，以生态景观业务为基础，不断延展产业链，培育发展生态修复、水环境综合治理、海岸带生态修复与保护、生态保护等领域业务，打造产业链整合优势。报告期内，集团参与的重点项目有：世博文化公园（南园已竣工开园）、太湖流域水环境综合治理——元荡堤防达标和岸线生态修复（二期）工程、淀山湖堤防达标及岸线生态修复工程、大理洱海生态修复与湿地建设工程等。

案例（1）：淀山湖堤防达标及岸线生态修复工程（一期）

淀山湖是长三角示范区“一河三湖”生态格局中横跨上海和江苏的核心跨界水体，该项目是长三角示范区水务（利）领域 2022 年行动计划 10 项重点任务之一，工程实施范围东起牛尾巴港、西至美帆基地，全长 4.7 公里，工程占地约 108 亩。

我们以堤防达标及岸线生态修复为核心，开展堤防达标、岸线生态修复、防汛通道、口门等建设。首先，我们结合现状防洪闭合线，分析生态修复滨水岸线与规划防洪堤防的关系；其次，我们结合现有生态基底，对滨水空间进行生态修复，充分融合生态绿色、水乡文化，构建优美和谐生态空间；最后，作为淀山湖整体贯通的一部分，我们充分考虑近期与远期衔接，远近结合，布置岸线贯通工程，建设世界级著名文化生态湖区。



案例（2）：元荡生态岸线贯通（三期）工程

元荡地处江苏吴江区和上海青浦区交界处，是长三角示范区“一河三湖”中的核心湖泊。该项目建设内容包括新（改）建护岸、景观绿化以及水生态修复等，是长三角示范区首个一体化生态建设的重点项目。

集团按照“打造著名文化生态湖区”的总体目标，统一该项目的治理标准、设计风格，形成了“一个标准、一张蓝图”总体方案，体现了跨区域、跨流域协商共治要求，彰显了一体化建设机制优势，为河湖滨水空间生态更新改造提供了范本。项目依

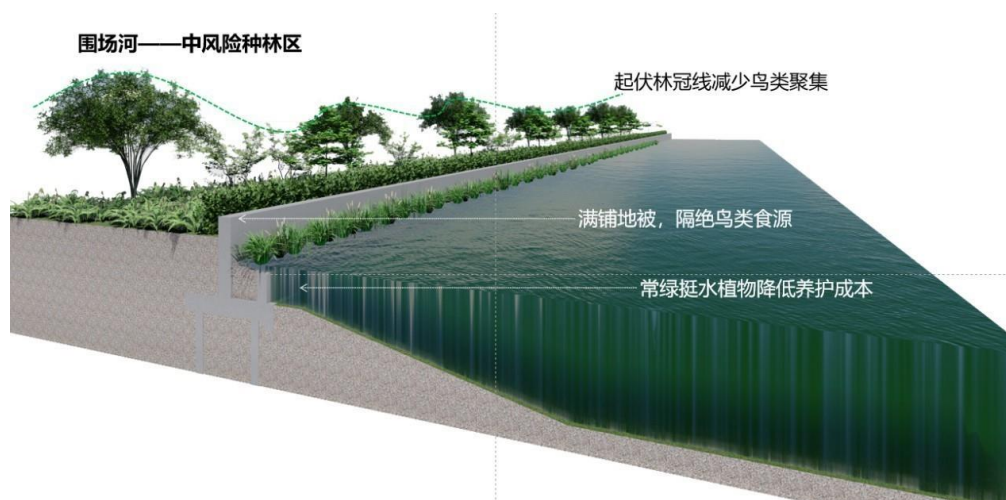
托日月岛度假村、上海大观园等特色，以“十里画廊、寻芳江南”为特色，采用分区分级防洪、生态护岸建设、滨水生态修复、人文资源植入等手段，将十二金钗的人物故事通过景观再现，形成海棠石醉、梅廊慕雪、平湖风荷等“一廊十二景”，构建一条江南水乡文化长廊，丰富青浦的江南文化体系，打造元荡“诗画江南湾”。



案例（3）：浦东国际机场四期二级排水扩建工程

在水治理层面，针对部分水质不稳定的河段，我们采用生物措施修复水生态，净化河湖水质。另外，我们的设计方案中新建 6 万余平方米的沉水植物群落，有针对性地削减氨氮、总磷等元素，稳定河湖水质。同时，我们提出新建 3 座水闸设计方案，将水闸建筑与大地造景艺术手法融合。我们还通过建立浦东机场区域水系模型，分析在设计雨型及同频率外海潮位共同影响下机场区域河湖水位分布，解决了在有限用地的条件下新增人工湖面积及河道口宽论证问题，节约工程投资的同时，将浦东机场区域除涝标准提高至 30 年一遇。

为了有效地将机场运营风险因素与景观设计相结合，我们科学评估机场区域鸟击活动风险，划分为高风险区、中风险区以及低风险区。对于高风险区，我们选择植抗性强的地被植物。对于中低风险区，我们优先迁移原有林木作为补建林用苗，以小块面、带状混交林为主，确保林冠线高低错落，避免树荫连片，降低鸟击风险。



案例（4）：大理市环洱海流域湖滨缓冲带生态修复与湿地建设工程

本项目以保护保育、辅助再生、自然恢复、生态重建等措施为主，将一个被农田、客栈侵占的岸线修复为一个具有水体净化和自我恢复能力的湖滨带。我们采用“基于自然的解决方案（NbS）”为核心理念，将洱海湖滨缓冲带恢复到自然韧性的状态。通过本工程，我们恢复了约 900 公顷自然湖滨缓冲带，使洱海水质稳定靠近 II 类水质，当地动物多样性指数大幅提升，让久违的清水指示性物种海菜花回归；同时，洱海生态廊道为当地居民和游客提供了亲近自然的机会，廊道建成后，白族“山花体”伴随夕阳缭

绕耳边，让白族文化得以传承，真正提高了人类福祉，最终达到人与自然和谐共生的可持续发展状态，洱海模式也成为高原湖泊治理的典范。

形成可持续自管理体系

- 植物种植设计尊重自然演替策略，选用本土物种，合理设计初始种植密度；
- 先期引入的物种促使土壤有机质自然形成，从而为动物提供多样的栖息环境。

增设低干扰服务系统

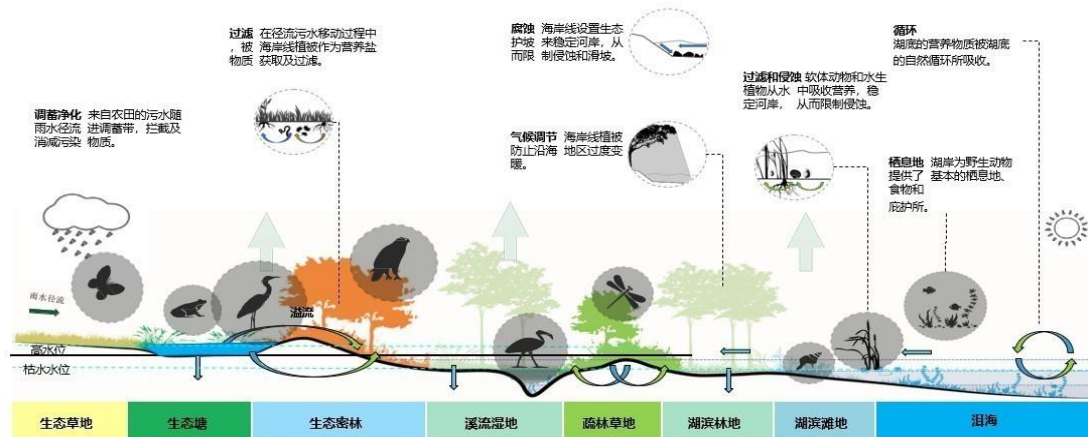
- 自然生态基底，以最小干扰为原则设置一条连续贯通的生态廊道；
- 提供低干扰的基础服务设施和智慧服务系统，如生态驿站、共享单车、智慧跑道等，引领健康低碳的生活方式。

重塑湖岸自然空间

- 重塑3:7的蓝绿比以及绿地中6:4的干湿比；
- 构建10大类水陆栖息生境，逐渐恢复健康完整的食物链系统。

构建健康湖泊生态系统

- 湿地净化系统：依场地地形地貌、水文、农业种植等现状因素，设计7种核心净化工序单元；
- 排列组合形成多种净化工序，通过自然作用消减入湖水体污染物质，强化湖泊自维稳功能。



城市更新

国家“十四五个五年规划和二〇三五年远景目标”中明确提出实施城市更新行动，城市更新对推动城市结构调整优化和品质提升，转变城市开发建设方式，对全面提升城市发展质量、不断满足人民群众日益增长的美好生活需要，具有重要而深远的意义。

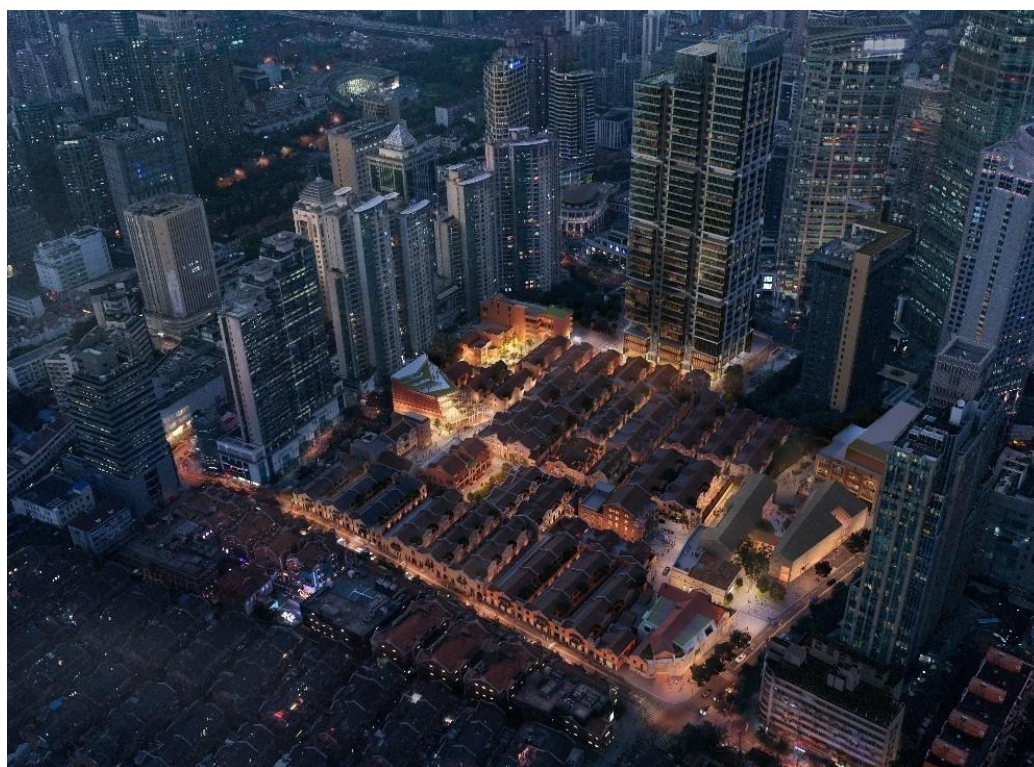
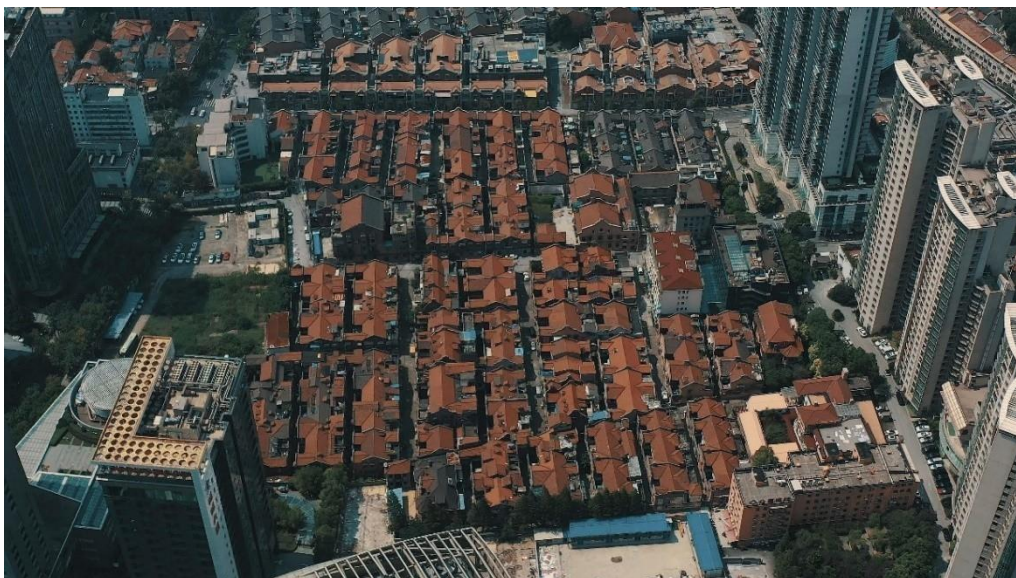
集团深知肩负上海城市未来发展的责任，坚持深耕城市更新领域，努力践行习近平总书记考察上海期间的重托：“要妥善处理好保护和发展的关系，注重延续城市历史文脉，像对待‘老人’一样尊重和善待城市中的老建筑，保留城市历史文化记忆，让人们记得住历史、记得住乡愁，坚定文化自信，增强家国情怀”，并积极实践与创新城市更新模式，发挥专业集成整合优势，正逐步探索形成凝聚华建专业智慧和技术引领的城市更新实施运作新模式。

“整合式更新”	“智慧更新”	“技术更新”
<ul style="list-style-type: none">以区域设计总控为依托的城市更新运作模式。通过“统一规划、统一设计、统一施工、统一管理”，实现区域更新建设项目全生命周期管控。	<ul style="list-style-type: none">探索形成“CIM+设计总控”的城市区域更新的开发新模式，通过集成BIM、GIS、IoT、AI等信息技术，结合华建自主知识产权ArcOS建筑操作系统与新型城市基础设施的融合。	<ul style="list-style-type: none">不断完善适应城市更新规范要求的标准体系；坚持“绿色更新”，突出保护建筑的活化利用及与滨水公共空间的联动。

案例（1）：张园更新改造项目

张园于 1882 年由无锡富商张叔和购地之后开发建设，被称作“海上第一名园”，也是上海现存规模最大的石库门里弄建筑群。2018 年静安区启动对张园地区所有历史房屋征收，为上海首个保护性征收改造的城市更新项目。

为了保存地块的历史风貌和肌理，贯彻可持续、低碳开发的理念，贯彻历史风貌区里弄建筑街区可持续更新的主旨，我们以“保护”、“可持续”为核心思想进行更新改造，以“保护为先、分类设计”的原则进行节能设计。我们将地块范围内 48 栋建筑单体以 WELL 铂金级为目标进行设计，强化材料循环理念，追求历史文脉的延续；我们不断突破历史建筑局限和场地限制，设计新风系统，调蓄型透水铺装模块，同时响应“双碳”政策在新建建筑屋面落实太阳能光伏的铺设等一系列可持续建筑设计策略，让集商业、餐饮、办公、文化、住宅、酒店多功能的综合社区重焕新生。

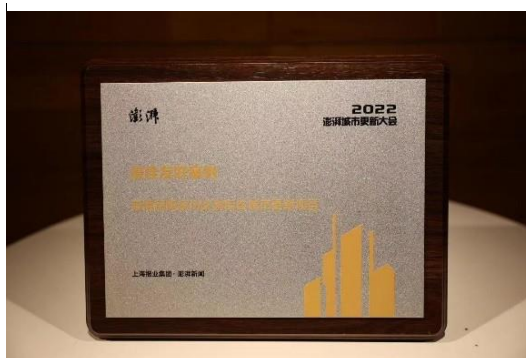


案例（2）：景德镇陶溪川世界手工艺传承创新项目

该项目位于江西省景德镇市珠山区陶溪川地区，是国务院首批公布的 24 座历史文化名城之一和国家甲类对外开放地区。基地位于景德镇市老城区内，内有多栋保留建筑，充满历史文化气息。

为了实现“老工业基地”资源枯竭城市的复兴，集团充分挖掘景德镇历史、文化、城市风貌等特征，同时考虑与周边地块保留厂区的整体风貌相协调，突出文化设施与工

业遗产的特点，通过在新生产、新商业模式下实现资源枯竭城市的复兴的研究和探索，整体按照绿色建筑一星级进行设计，成功打造了集剧院、酒店、设计音乐电影等职业技术培训学院等内容的青年人汇聚的创新区域。



案例（3）：世博文化公园双子山项目

双子山项目位于上海世博文化公园南区，占地约 30 万平方米，山体内部采用空腔结构，建成后将成为国内第一座高度超过 40 米的空腔人工仿自然山林，也是国内最大 PEC（部分包覆钢-混凝土）组合结构。双子山“以山为骨、以水为脉、以林为肌”，采用“叠山理水”的造景手法，还原自然野趣的山林溪瀑，展现都市山林风貌，山间设置曲幽步道，可供市民散步休憩，登坡望远。



环境管理

随着中国政府在全球气候治理体系中积极推动达成和加快落实《巴黎协定》并主动承诺“中国力争二氧化碳排放 2030 年前达到峰值、2060 年实现碳中和”，华建集团作为有担当的企业，在赋能客户低碳发展之余，积极开展环境管理工作减少自身的碳排放。我们通过开展一系列的绿色低碳办公行动，以回应国家层面的碳排放管理计划，助力国家顺利实现 2030 年碳达峰和 2060 年碳中和的双碳目标。

作为一家以工程设计咨询为核心的服务提供商，我们的资源使用主要为电力、天然气、水。其中电力主要用于办公用电，天然气主要用于食堂，水资源主要为生活用水。本集团相关的环境数据如下所示。

类别	单位	2022 年数值
资源使用		
天然气	立方米	374,382
外购电力	千瓦时	12,255,085
水资源消耗量	吨	157,667

能源消耗 ¹ 及温室气体排放 ²		
直接能源消耗	吨标煤	412
间接能源消耗	吨标煤	1506
能源消耗总量	吨标煤	1,918
范畴一温室气体排放量	吨二氧化碳当量(tCO ₂ e)	98
范畴二温室气体排放量	吨二氧化碳当量(tCO ₂ e)	6989
温室气体排放总量	吨二氧化碳当量(tCO ₂ e)	7,087

¹ 能源消耗依据《综合能耗计算通则》(GB 2589-2020) 计算。

² 温室气体排放量计算参照中华人民共和国国家发展和改革委员会发布的《公共建筑运营企业温室气体排放核算方法和报告指南(试行)》进行计算。电力排放因子计算参照中华人民共和国生态环境部发布的《关于做好2023-2025年企业温室气体排放报告管理相关重点工作的通知》进行取值。

以人为本，共创共享共进

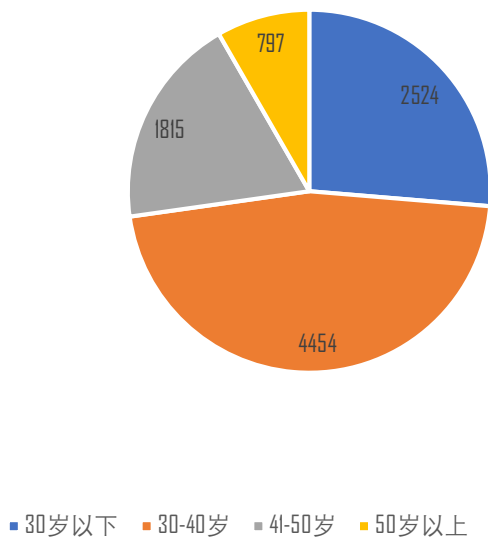


平等雇佣

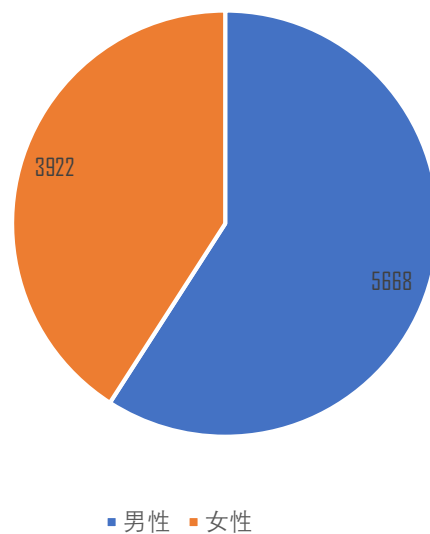
华建集团坚持“公开透明、择优录取”的用工制度，严格遵循国家和上海市法律法规，制定了《华东建筑集团股份有限公司招聘管理办法》、招聘管理制度和员工关系管理制度，符合国家和上海市关于劳动用工的相关规定，不存在雇佣童工和强制劳工的情况。集团及各下属公司每年根据生产经营情况编制招聘需求，开展校园招聘和社会招聘工作，发布招聘公告，按照岗位胜任要求对应聘者进行面试，择优录用合适人选，签订劳动合同。

报告期内，集团共有全职员工 9,590 人，劳务派遣员工 859 人，其他从业人员 497 人。

按年龄划分的全职员工分布 单位：人



按性别划分的全职员工分布 单位：人



人才发展

集团十分重视建设内部人才市场，我们制定《华东建筑集团股份有限公司中层管理岗位公开竞聘管理办法》等人才发展制度，拓宽了集团干部选拔任用的视野和渠道，建立健全了集团优秀人才脱颖而出的选用机制和市场化机制。

集团制定了 2022-2025 年的人才发展计划，围绕集团“十四五”战略规划目标和总体要求，坚持人才引领发展的战略地位，旨在打造集团人才工程升级版，构建形成“1+2+N 人才工程”，其中“1”是“213 人才工程”，“2”是“华建鲲鹏”和“华建鸿鹄”人才计划，“N”是育引若干专项专业紧缺人才，以加快打造以工程设计咨询为核心的行业高水平人才高地。

报告期内，集团大力推进“213”人才工程，着力打造一支能力过硬，业务精湛的团队。集团已形成 1,200 余人的高端技术人才梯队，对标行业标准，评选出新一轮集团领军人才 29 名、技术带头人 32 名、青年启明星 38 名。报告期内，集团获评上海市优秀技术带头人 1 名、上海市科技精英提名奖 1 名、上海市青年科技英才 2 名，5 名青年人才入选上海市青年科技启明星计划、上海市扬帆计划。

集团持续扩大后备干部库，打通员工晋升渠道。报告期内，集团完成 11 家单位的优秀年轻领导人员民主推荐及关键岗位人选访谈，形成新一轮集团年轻后备干部库。近三年，集团共新增全国工程勘察设计大师 3 人、享国务院特贴 1 人、上海市科技精英 1 人、上海市领军人才 1 人、上海市优秀技术带头人 3 人等。

集团坚持以两大人才计划为指导，大力培养高峰高端技术人才与优秀企业管理人才，为集团的人才梯队建设，提供强有力的保障。

华建鲲鹏（高峰高端技术人才计划）

院士、大师计划 在重点关键技术前沿领域、传统优势业务领域聚焦培养产生院士、大师。	领军人才计划 集团领军人才作为“集团大师后备人才”，将在“传统优势业务领域+”，以及建筑关键技术领域重点培养。	技术带头人计划 作为集团专项化或专业化技术人才，给予其研究项目专项资金资助，领衔或主持专项化或专业化技术发展。并将其列为大师重点带教人才，纳入市级相关人才培养计划的重点推荐人选，优先支持其领衔成立专项院所。	青年启明星计划 对标国家、上海市青年人才选拔，对标大师标准，超前培养，立针对启明星的分层分类带教培养体系。入选启明星的员工优先参加公司组织的内、外部相关管理与技术类培训，优先在关键或重要岗位出现空缺或公司安排战略性轮岗时考虑安排。
----------------------------------------------------	-------------------------------------------------------------------	-------------------------------------------------------------------------------------------------------------------	-------------------------------------------------------------------------------------------------------------------------------

华建鸿鹄（优秀企业管理人才计划）

“一把手”工程 对标世界一流企业管理能力要求，通过一把手干部的培训、岗位交流，加强思想政治建设，培养一批具有引领行业一流企业发展能力的优秀企业家。	干部年轻化工程 优化干部人才储备布局，加强80后、85后、90后具备管理潜质的人才选拔力度。注重锻炼赋能，加大干部人才培养力度。	青年领跑者计划 重点关注并挖掘、培养35周岁以下及90后的“高潜力”青年，推进青年人才队伍的梯队建设。
-------------------------------------------------------------------------------------	----------------------------------------------------------------------------	---------------------------------------------------------------

员工培训

完善的员工培训体系是企业发展的必备因素之一，集团制定《培训管理规定》等相关的员工培训制度，搭建了培训体系，规范了集团培训管理工作，满足了企业与员工发展需求，持续提升干部职工岗位胜任能力。

集团针对不同员工类型，不同培训目的，开设了多种多样的员工培训项目。集团的培训大致可分为入职引导培训、管理类培训、专业技术类培训。在此基础上，我们不断拓展多元化的培训方式，让员工“随时，随地，随式”的学习。



华建集团多元化的员工培训方式

为了提升新员工职业素养和岗位技能，集团依托华建在线学习平台，采取线下+线上的培训模式。集团开设品牌课程“大师讲堂”和由集团技术带头人开讲的“英才慕课”等41门课程，共培训新员工1,200余名。

对于日常培训，集团高效利用在线学习平台的资源，设置项目管理、专项技术、建筑文化素养、居家心理调节、党建等5大板块、15门精品课程。同时，我们举办三期“集团中层干部学习党的二十大精神专题培训班”，共约180余名干部参加学习党的二十大精神。另外，我们充分结合干部岗位差异化需求，组织50余名干部及后备干部开展菜单式培训。报告期内，集团各单位组织开展的各类专项技术培训达18,000余人次。

为了给员工提供一个可以选择的成长空间，集团不断完善轮岗学习机制，针对管理岗位，我们开展定期进行交流轮岗项目。另外，我们积极选拔青年干部开展外部挂职锻炼和外部交流任职项目，充分锻炼青年干部的综合能力。报告期内，集团选派10余名80后年轻干部分别参加市委党校、市国资委培训及市住建委、海南省规划院等单位挂职锻炼；我们亦结合“五个一批”年轻干部培养，加强集团80后、85后干部配置和交流，引入输出2名优秀干部，推进跨系统、跨企业干部交流任职。

权益保障

集团致力于为员工提供完美的职场体验，深切关注员工的身心健康，通过科学、有竞争力的薪酬福利体系提升员工的满足感与幸福感。我们聆听员工声音，开展形式丰富的文体活动帮助员工实现生活与工作的平衡。

在薪酬福利方面，集团建立了以公平为基础、效率为导向、岗位为核心、绩效为依据的富有竞争力的激励型薪酬分配机制。集团严格依照《中华人民共和国劳动法》、《中华人民共和国劳动合同法》等相关法律法规，按时足额发放员工薪酬、缴纳各项法定社会保险和住房公积金。集团还建立了较为完备的福利体系，包括：覆盖全集团的企业年金、大多数成员企业已经实施的补充住房公积金和补充医疗保险、高温补贴、工作午餐补贴、职工健康体检和疗休养等。

在员工沟通方面，集团每年都开展员工敬业度调查作为绩效考核、管理诊断和改进的抓手之一。我们聘请专业服务商，提供更为专业员工反馈的问卷、平台、报告。员工调查覆盖率达到70%以上。我们通过各维度分析调研树立员工对组织的信心，突出核心关注人群，加强员工关怀与重视，激发员工价值感，满足员工能力发展诉求，完善绩效管理制度，提升高层领导者的管理效能披露、追踪改善效果等举措，增加了员工对企业的信心。报告期内，集团整体组织敬业度得分处于行业稳定地带。

在员工关怀方面，集团开展了方面的关爱活动，将“关怀”落到实处。凭借优秀的表现，集团入选上海市首批“提升职工生活品质试点企业单位”。

设施升级

- 2022年集团对健身房进行升级改造，升级了3台智能设备，获评上海市“职工健身驿站”，并得到市体育局、市总工会共计12万元的专项资金支持。
- 华东院职工食堂成功获评“新建10家园区（企业）一线职工食堂”

贴心慰问

- 在元旦、春节期间，对困难、重病职工进行帮扶慰问，共计551人次。
- 对上海市重大工程、项目现场员工、义务献血员工等进行各种形式的慰问，累计超过300人次。
- 节假日发放慰问物资1427.17万元、其他慰问物资（冬送温暖、夏送清凉、献血慰问等）98.74万元。

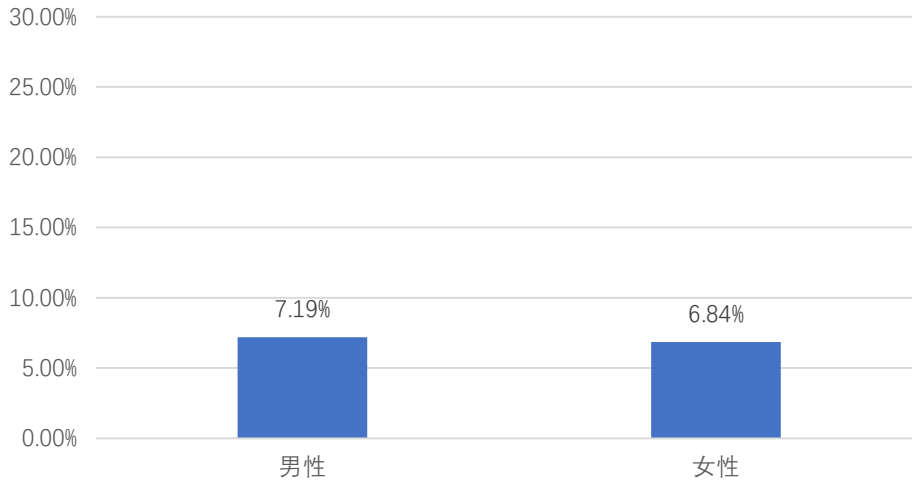
女性关爱

- 集团及相关子公司设立爱心妈咪小屋，为“背奶妈妈”和准妈妈们提供舒缓空间。其中获评上海市五星级爱心妈咪小屋2家，四星级爱心妈咪小屋1家。

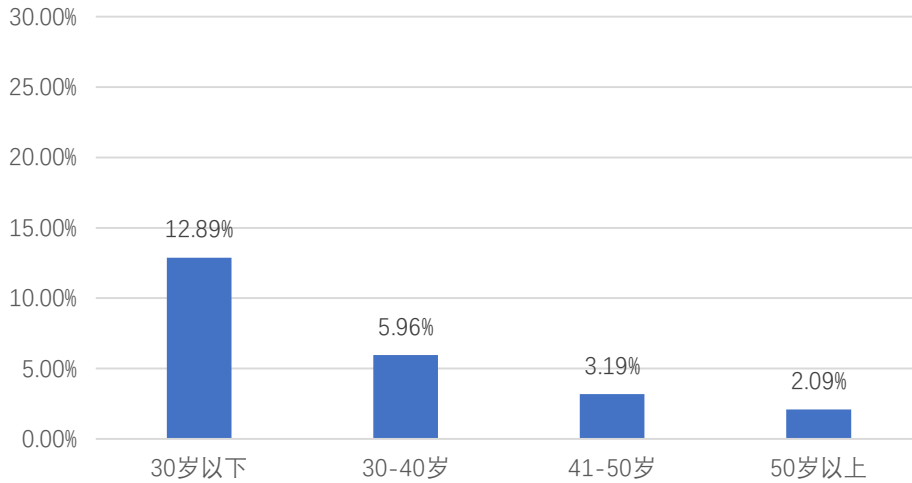
除此之外，我们十分重视多元化的员工发展，我们积极为女性员工赋能，助力其职业发展。女性职工及团队获评市级以上奖项 11 项。其中，上海院“shiNe 有光”女工品牌获评上海工会十大女职工工作品牌；建设咨询“红色娘子军”女工品牌获评上海工会十大女职工工作品牌提名；环境院卓越城市建设攻坚团队获评全国五一巾帼标兵岗。

创造良好的工作氛围，开展温暖的员工关怀活动，是华建集团“以人为本”思想的体现，也是尊重人、立即而、关心人、爱护人的精神体现。让员工们心中充满爱，一直是华建集团努力的方向。报告期内，集团流失率仅为 7%，具体情况如下所示：

按性别划分的员工流失率



按年龄划分的员工流失率



健康安全

职业健康管理

集团不断完善和落实员工职业健康保障，严格落实职业健康防护规定。集团及下属单位全面完成年度全员职业健康体检工作，严格执行职业病报告制度，认真开展职业健康宣传教育及培训，增强了全体员工对职业健康的主动防护意识和紧急处置能力。报告期内，集团员工体检支出总金额 1,050 万元。

案例（1）：集团设立医务室

2022年，集团挂牌全市首批由企业管理的职工健康服务点——华建职工健康服务点，并获得市政府实项目1.5万元专项资金支持。2022年7月下旬运行以来，已开展活动20余次；结合地段医院业务特色，为60余名职工开展免费口腔检查等增值服务。

案例（2）：完善“华建加油站”职工线上健康服务平台

作为职工线上健康服务平台，“华建加油站”统合健康知识普及、身体健康状况自测、健康活动等，打通线上下线“次元壁”，提供7*24不间断的健康服务。2022年，累计开展218场形式多样的线上活动、线上课堂，参与人数达1.2万余人次。全年共开设“虎跃新春 燃情奥运”等4期线上主题运动，“随处运动”等6期健康讲座，组织“体姿疼痛训练营”，进一步完善了职工健康服务体系。

安全生产管理体系

2022年，我们继续推进安全生产专项整治三年行动，做好专项整治巩固提升，总结前三个阶段的整治成果，修订、增补了多项安全管理制度，打好了专项整治三年行动收官战。目前，我们已建立“安全生产主体责任”和“全员安全生产责任体系”，组织“责任主体谈主体责任”安全生产“六个一”系列活动，开展安全隐患专项排查整治。同时，我们开展复工复产、重大活动等安全保障，以及安全生产大检查等工作，为集团发展奠定了安全稳定的运行环境。报告期内，集团未发生重大安全生产责任事故。

另一方面，集团高度重视工程承包业务施工现场的员工的职业健康和安全保护工作。开展了职业健康安全和环境管理体系建设，建立了在施工现场和物业管理现场严格按照职业健康安全和环境管理体系相关程序，做好职业健康安全和环境保护的管理工作，落实职业健康安全管理措施，做好施工的环境保护工作。报告期内，在已获得国标职业健康安全管理和环境管理体系认证的集团下属8家子公司，均通过了第三方的年度监督审核。

匠心坚守，成就创意梦想



品牌建设

2022年，集团开启品牌发展新征程，完善“一体多元”品牌顶层建设，建立“三个一”（即“一个制度”、“一套机制”、“一支队伍”）的集团品牌管理工作体系，形成营销资源共享，重大活动、重大展会、重要媒体平台渠道共享，各分子公司品牌获益的工作格局。

为提升品牌管理的规范性，集团制定并执行了《集团品牌使用规范及管理办法》V2.1等内部政策制度，并建立品牌例会制度，助力市场发展开拓。我们开展了品牌洞察与分析、品牌架构升级、品牌资产调查、品牌估值等一系列工作，通过市场监测、计划修正、组织调整和绩效考核等举措，聚焦品牌核心价值，保持品牌活力，提高品牌资源积累效力，使品牌资产不断增值。同时，我们进行了品牌素材策划与编辑，完成集团宣传视频编辑制作和品牌视觉应用提升工作；组织华建集团“最美项目”评选活动，共计50个项目参选，涵盖建筑、规划、水利、市政等集团重要业务板块。

在进行集团内部品牌管理与资源整合的同时，我们积极开展外部交流，通过参与行业大型专业展会、论坛、建立国际智库等方式提升集团专业品牌形象。

案例：“低碳创新研究中心”第一、二次成员大会召开

2022年，由华建集团、上海市绿色建筑协会和上海交通大学三方牵头发起成立的“低碳创新研究中心”召开了第一次及第二次成员大会，来自政府、高校、科研院所和企业相关领域的专家学者们共聚一堂，共同探讨碳达峰、碳中和背景下低碳发展现状、挑战和未来。



“低碳创新研究中心”定位为双碳发展的高端智库与跨界合作平台，聚焦建筑领域，覆盖全产业链，汇集全球顶级专家，打造专业人才高地，旨在为上海建设具有全球影响力的低碳中心提供智力与技术支撑。为更好地满足低碳中心各领域决策咨询研究，大会上还成立了低碳中心顾问委员会、组织委员会，多位行业专家加入到低碳中心，为上海的低碳发展做出贡献。

报告期内，集团启动了新一轮“建设工程设计”和“工程咨询服务”上海品牌认证工作，持续擦亮“中国设计，上海服务”品牌。为保证认证工作的顺利进行，我们组建了上海品牌服务认证工作领导小组及工作小组，根据《上海品牌评价通用要求》，在集团各职能部门以及华东院和上海院的努力配合下，形成了一份有价值的品牌自评报告。

在进行内部自评的同时，2022年11月外部认证机构对集团本部、华东院和上海院开展了历时2.5天的现场审查，经过现场审查组汇总、讨论、分析，对比上海品牌认证标准，集团管理成熟度得分930分（总分1000分），关键性服务指标最终得分94分（总分100分），达到上海品牌国际联盟对管理体系成熟度和服务特性关键性指标的要求，在建筑工程设计、工程咨询服务领域具备先进性。本次审查形成的《上海品牌企业评价报告》被提交给“上海品牌”国际认证联盟，经联盟综合评价后颁发相应领域的认证证书。



“上海品牌”及服务认证证书

品质保证

集团严格遵循《中华人民共和国建筑法》《建设工程质量管理条例》《建设工程勘察设计管理条例》《建筑工程五方责任主体项目负责人质量终身责任追究暂行办法》等质量管理相关法律法规，不断优化完善质量管理机制，夯实质量管理基础，持续推动全员质量管理意识提升和能力建设。我们制定并执行包括《华东建筑集团股份有限公司质量管理办法》《华东建筑集团股份有限公司工程设计 CAD 制图标准等协同设计标准》以及子公司《质量管理体系文件》（华东院、上海院、现代院）、《质量/环境/职业健康安全管理体系文件》（水利院、建设咨询、环境院、申元岩土、申元咨询等）等等在内的一系列内部管理文件，加强内部质量的把控。

报告期内，我们对集团技术质量管理体系进行了更新与完善，由科创中心（技术发展部）对集团设计、咨询业务的质量进行管理，组织和牵头集团层面的卓越绩效体系相关工作；集团技术委员会支撑集团各项技术质量管理工作；集团各单位的技术质量管理部门负责落实技术质量各项管理要求，并根据集团总体部署，结合本单位资质要求，开展技术质量管理。

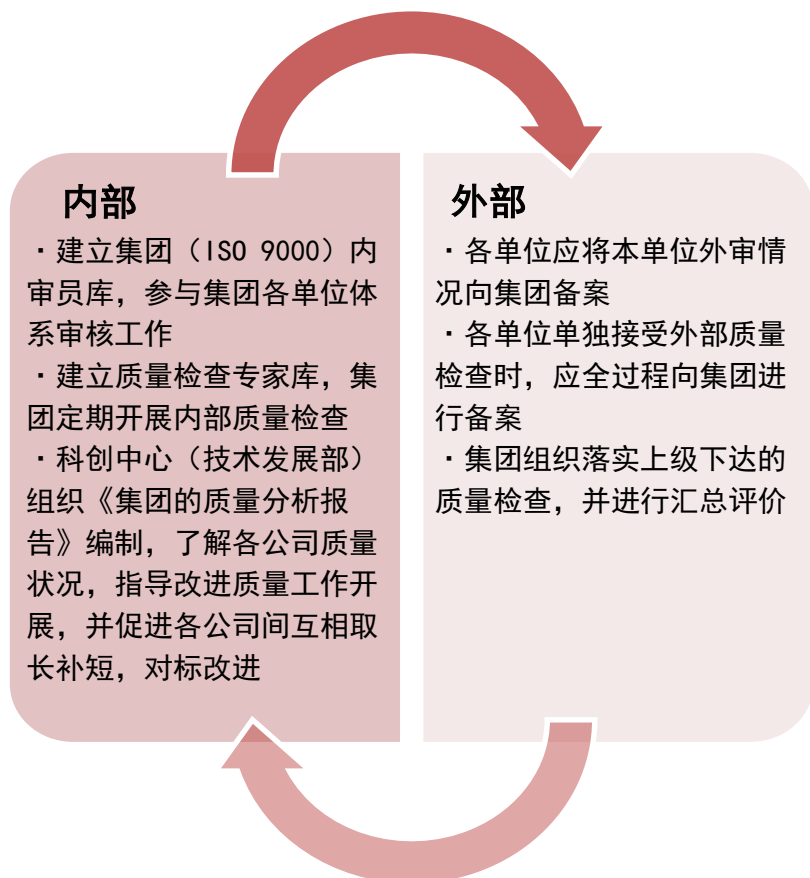
在技术质量管理目标设定方面，集团科创中心（技术发展部）组织编制年度技术质量管理目标，经向集团领导汇报同意后，制定相关计划，与各单位沟通确认；根据年度工作目标和计划，拟定各单位年度质量管理责任书及考核细则，对各单位开展考核工作。各单位根据计划，开展年度质量管理工作。

集团要求所有子公司均应建立质量管理体系，贯彻 ISO 9001 标准，通过第三方获得认证证书，并持续保持认证有效。同时，各子公司质量体系文件需报科创中心（技术发展部）备案。



ISO 9001 质量管理体系认证

同时，集团加强质量检查制度建设，定期进行内外部质量检查和管理体系审核，并通过质量控制（Quality Control, QC）小组活动等质量管理举措提升质量管理综合水平。



内外部质量审核

“战略引领、创新融合、集成高效、智慧设计”的华建特色集团型综合集成质量管理模式，获得了 2021 年度上海市质量金奖。根据相关规定，获奖后三年，获奖单位需要向上海市质量金奖审定办及企业注册地的市场监督管理局的质量部门提交年度卓越经营的评价报告。为了维护好集团质量金奖的荣誉，承担金奖单位应尽的宣贯、交流等责任，各分公司需要根据自身情况，制定卓越绩效目标，推进开展相关工作。集团逐年编制年度卓越经营的评价报告（含经营绩效和科技创新等），提交上海市政府质量奖审定办公室，并定期编制自评报告，提出改进措施，推动持续改进。

集团建立了完善的质量事件处理机制，各单位处理的质量事故应及时向集团进行报备，并由科创中心（技术发展部）负责组织需要集团技术委员会处理的质量事故。报告期内，本集团未有质量事故发生。

在进行内部质量管理的同时，我们积极参与行业标准制定。集团牵头编制的《建筑工程设计服务规范》，经过检索对标、经济效益证明、社会效益证明等一系列工作，于 2022 年 9 月提交地方标准技术审评中心，依据 DB31/T 1204-2020《标准先进性评价通用要求》进行评审，最终评价结论为“具有先进性”。

科技创新

集团坚信创新能力是本集团的核心竞争力与发展驱动力。2022 年 7 月，我们召开了集团科技与人才大会，发布“两纲要、两规划”，即科技发展纲要、人才发展纲要，数字化转型和绿色低碳发展规划，再次明确科技发展对集团的重要性。报告期内，本集团在科技人才培养、科研团队建设、科技成果分享等方面取得多项进展，科技创新能力获得广泛认可。

科技人才培养

- 集团第一位博士后出站验收评审，新进站博士后一名
- 2019年以来，集团共新增全国工程勘察设计大师3人、上海市领军人才1人、上海市优秀技术带头人3人、“国资骐骥”领军人才4人
- 入选上海市青年拔尖人才、上海市青年科技启明星、上海市扬帆计划、上海市人才资金资助、上海市水务海洋行业青年科技英才、市国资委“国资骐骥”青年英才等青年优秀人才36人

科研团队建设

- 集团大师工作室机制和技术带头人培养计划助力高端技术人才梯队建设
- 揭牌成立“李亚明大师工作室”；成立华东院“低碳科技研究院”
- 完成集团第八届技术委员会和各专业委员会组建

科技成果分享

- 华建数创发布基于新一代信息技术的建筑操作系统 ArcOS2.0 及 ArcIOC（华建数创智慧运营管理中心）
- 举办集团“新时代的建筑设计”“新时代的设计融合与创新”原创研讨会

外部认可与奖项

外部认可与奖项

申报获批国家科技部课题5项，集团共获批2022年度社发领域、双碳专项科研课题10个，为集团历年之最

获批住建委揭榜挂帅项目1项

集团获省部级科技进步奖5项，获首届上海市标准创新奖1项，获2022年中国工程建设标准化协会“标准科技创新奖”4项，其中一等奖2项，获国资委系统企业十佳优秀课题成果1项

获中国土木工程詹天佑奖2项、中国水利工程优质（大禹）奖1项、中国勘察设计协会优秀勘察设计29项、上海市优秀工程勘察设计奖19项

参加上海市保障性租赁住房设计大赛并获佳绩

客户服务

客户服务标准

集团以提升顾客满意度为目标，建立了完善的客户服务体系。我们通过《产品和服务的要求控制程序》《第三方顾客满意度测评办法》《内部工程回访调查办法》《服务质量测评办法》《数据分析管理办法》等一系列内部政策制度，规范客户服务过程，以顾客的需求和期望目标，持续改进各业务类型的产品质量和服务质量。

集团制定了《生产经营性业务客户办理办法》，对客户信息管理、客户动态评估、客户分类管理、客户分级维护等都做了相应的规定。我们严格遵守相关法律法规，高度重视客户隐私保护，确保合规营销，主动建设营销管理制度和合规营销风险管控机制，并积极完善客户隐私安全保护措施，为客户权益提供全面保障。报告期内，本集团未发生客户隐私泄露事件。

同时，我们制定了《重大项目管理办法》，进一步加强集团重大项目管理能力，发挥技术集成和管理整合优势，满足重大项目的技术资源配置，保证项目技术质量与服务品质。

客户投诉响应

我们与客户的每一次积极沟通和及时反馈，都体现本集团对服务品质的追求。本集团建立了完善的客户沟通反馈与投诉处理机制，通过《客户投诉处理办法》等内部政策制度明确了责任部门及职责、投诉处理流程、期限要求、验证和归档等客户投诉处理要求。我们通过信息化手段，线上 NPAS 系统对客户投诉进行追踪与管理，在按照投诉处理流程进行处理之后开展后续回访跟踪，检验客户投诉是否有效落实以及客户对投诉处理结果是否满意。

2022 年，集团各子公司根据实际情况采用电话、视频会议、现场拜访等多种手段开展客户回访，回访项目共计 1,500 余个。同时，为进一步加强与集团战略客户的交流并了解服务需求，我们对大客户清单进行梳理，选取多家单位由集团副总裁带队回访，形成回访记录报告。通过回访工作，我们实现了与战略客户双向式的信息共享，对项目服务全过程进行监控，及时了解可能出现的问题，确保为集团的战略客户提供优质的服务。

集团连续第 18 年发布《集团客户满意度报告》，覆盖 11 家子分公司，包含 31 个省市地区。通过对近 3,300 个样本及 15 万个反馈数据的调查分析，市场发展部编制了 14 份评价报告，并提出相关改进建议。报告期内，集团顾客整体满意度为 81.09，同比有所

提升，继续创出新高。其中华东院、地下空间院、上海院、基础设施事业部（水利院）、华建数创、科创中心、申元咨询和现代院等八家单位客户满意度均在 80.00 以上。

供应商管理

集团持续加强采购管理的集约化、规范化和标准化建设，在内控管理制度中明确了生产性采购和非生产性采购的管理办法，规范采购环节和流程，建立了供应商全生命周期管理体系。

截至报告期末，华建集团共有供应商 3,581 家，按地区划分的供应商数量如下：

按地区划分的供应商数目		数量（单位：家）
供应商总数		3,581
供应商按地区分类	东部地区：	2,993
	北部地区：	242
	西部地区：	47
	南部地区：	102
	中部地区：	197

在供应商准入过程中，集团积极践行绿色采购理念，重点对供应商环境管理体系认证、环境保护举措、排放合规性等方面进行考核，优先选择符合节能环保与绿色理念的供应商。我们对供应商在劳工管理、商业道德与反腐败等 ESG 方面的表现进行全面风险识别与防控，实现供应链各环节的 ESG 风险管理。

为了高效集成对供应商准入的多维度要求，落实公平、公正与公开的招采工作，我们运用信息化手段，建立了集团统一共享的供应商库（合格供方名录）全面上线了招标采购信息化体系，提升供应商管理工作效率与工作水平。

集团实行供应商年检制度，定期对供应商的产品、报价、服务及表现进行评估，年检评分低于 80 分的则判定为不合格供方，对评估不符合要求的供应商设立禁用供方名录（供方黑名单）。同时，我们持续深化与供应商的合作关系，致力于建设面向全体供应商的沟通渠道与反馈机制，促进双方长期默契合作，建设可持续供应链。

笃行向善，践行社会责任



一带一路

集团积极响应国家“一带一路”战略，参与商务部对外援助成套项目及实施企业资格招标，近三年中标商务部援外项目 26 项，上海院和建设咨询联合体分别中标援外成套项目管理企业（建筑行业）资格，建设咨询联合体首次中标援外成套项目管理企业（市政行业）资格。集团三个项目入选《上海工程建设标准国际化海外实践案例研究》。

我们积极开拓东南亚市场，海外项目累计覆盖 103 个国家及地区，其中越南河内美亭国家体育场、科威特亚奥理事会大楼、萨摩亚法雷奥洛国际机场、特立尼达和多巴哥西班牙港国家现代表演艺术中心等项目成为“一带一路”沿线国家地标性建筑，在工程设计咨询领域向世界讲述了“中国故事、中国方案”。

对口帮扶

华建集团积极贯彻落实中央、市委市政府关于深化东西部协作和对口支援、助力本市乡村振兴工作的指示精神，切实履行国有上市公司的社会责任和国企担当，积极推进农村综合帮扶、百企帮百村、消费扶贫、乡村振兴等方面工作。

农村综合帮扶工作

2022 年是第二轮农村综合帮扶（2018 年-2022 年）收官之年，集团落实对口支援奉贤区南桥镇的帮扶共建协议，从 2018 年起连续每年出资 500 万元，至 2022 年共计 2500 万元，用于奉贤乡村振兴和帮扶“造血”项目建设。

在本轮“结对百镇千村，助推乡村振兴”行动中，集团下属的全国文明单位华东院与奉贤区四团镇拾村村结对帮扶，2022 年定向捐赠 7 万元用于春节、重阳节的帮困慰问等。集团上海市水利工程设计院向上海市慈善基金会金山区代表处捐赠 2 万元，用于春节金山区的帮困慰问工作。

全力推进“百企帮百村”

按照市国资委统一安排，华建集团对口帮扶云南省楚雄州双柏县大麦地镇河口村、野牛村与峨足村三个贫困村。在完成第一轮 2018 年至 2020 年的三年对口帮扶后，三个村全部实现贫困村“脱帽出列”。

为了巩固脱贫成效，集团主动与双柏县对接，续签 2021 年至 2023 年三年帮扶共建协议，2022 年捐赠资金 30 万元已经到位，用于村级公共基础设施改善、扶贫领域补短板弱项、村容村貌规划建设、巩固脱贫成效及进一步贯彻落实乡村振兴战略。

2022 年 9 月，集团党委书记、董事长顾伟华，党委副书记、工会主席夏冰一行赴云南省双柏县开展结对帮扶及乡村振兴的回访和考察工作，走访了对口帮扶三村，并捐赠困难帮扶慰问金各 2.25 万元，另向峨足小学捐赠空调和滑梯设施合计约 1.4 万元，向野牛村卫生站捐赠了一批医疗物资合计约 1 万元。

助力灾后重建

针对 2021 年云南省双柏县发生 5.1 级地震，双柏县安龙堡乡新街小学原教学楼、学生宿舍、教师宿舍、食堂严重受损的情况，应双柏县恢复重建指挥部及双柏县教育局的委托，集团华东院以公益设计的形式承接了该校恢复重建的全过程设计任务。华东院组建青年骨干志愿者突击队，经过一个月的辛勤作业，顺利完成方案及施工图设计。

面对 2022 年初严峻形势，项目团队通过居家办公和网络连线方式进行远程支持，积极配合现场施工以及验收工作，确保了项目在 2022 年 5 月底前完成竣工验收。新校舍彻底改善新街小学的基础设施建设水平，解决原有校舍抗震设防标准不达标的问题，改善安龙堡乡新街村、他宜龙村和柏家河村适龄儿童就近上学问题。

此外，上海院针对地震造成的双柏县野牛村卫生站严重受损情况，迅速由组织力量开展野牛村医疗设施的重建工作，提供无偿的公益设计服务，设计咨询服务价值 5 万余元，上海院第六党总支还主动申请与野牛村困难家庭李春（孤儿）定向结对帮扶助学，至今年已连续四年资助李春同学累积 2 万 5 千余元。

乡村振兴

集团积极投入乡村振兴工作。根据嘉定区政府对口支援的云南省迪庆藏族自治州德钦县的项目需求，集团华建建设咨询（负责策划工作）和环境院（负责乡村规划设计）针对德钦县雨崩自然村，实施乡村振兴策划及规划设计工作。

上海院创作中心实施了苏州市上山村田园餐厅、江苏省兴化市唐堡村村民公社、山东省沂南县柿子岭服务中心及大院、浙江省松阳县榔树村民宿综合体等有代表性的乡村项目。其中，苏州市上山村田园餐厅获美国建筑师协会建筑类入围奖（中国区）、江苏省兴化市唐堡村村民公社获美国建筑师协会荣誉奖(中国区最高奖)、英国砖建筑行业协会第 45 届砖建筑奖·全球奖、欧洲建筑艺术中心 IAA 国际建筑奖。

社区共建

2022 年，集团华东院与黄浦区联合开展社区规划师试点合作，华东院选优配强 10 名富有实践经验的专业团队负责人对接区属 10 个街道担任对口的社区规划师，另有 10 名院级技术专家入库成为黄浦区城市更新专家团队，开展区域规划、交通、景观、双碳、建筑保护和更新一揽子技术服务，加强对街区、社区、公共空间的一体化统筹设计，编制统一的社区规划蓝图，充分挖掘社区潜力空间，开创了上海大型国有设计集团与区政府合作推行社区规划师制度的政企合作示范典型和模式创新，目前已经初步形成了“一图一表”（黄浦区社区生活圈行动蓝图和行动计划）的工作成果，并将不断配合深化黄浦区社区生活圈的规划、营造和精细化治理工作，为黄浦区在全市率先建立 10 分钟社区生活圈的高质量发展目标作出积极的贡献。

在黄浦区区委的牵头下，集团和相关市管国企集团与上海金外滩（集团）发展有限公司共同组建了“城市更新”党建联盟。联盟围绕“党建共融、区域共建、资源共享、行业共育”原则，以黄浦区老城厢、北京路、金陵路浦西世博滨江等地区的重点城市更新项目为载体，将党建工作共建共享作为强基层、树形象、促和谐、助发展的重要手段，打破行政和资产隶属关系束缚，整合区域资源、行业资源，开展多向联系、多向服务。联盟各成员努力构建行业互动、条块联动的区域化党建工作体系，不断探索和实践上海全面推进城市更新背景下的党建工作新路径，形成企业、群众、区域发展共建共享的区域化党建成功案例。

红色诵读会与主题活动

- 2022年“城市更新”党建联盟举办了学习党的二十大精神为主题的红色诵读会
- 举办以“石库门”为主题的 City Walk 活动，共同追寻红色足迹，扎实筑牢初心使命，赓续红色血脉，焕发更加昂扬的奋斗精神、更为强烈的主动精神

设计师大赛

- 在以南京东路街道 26 街坊、外滩街道山北小区、吉祥里改造项目为载体的社区特邀设计师定向大赛中，集团华东院发挥专业优势，选派出专家骨干领衔参与，设计成果已逐步运用到施工建设中，为满足人民群众对城市宜居生活的新期待、实现“建筑可阅读，街区可漫步，城市有温度”的美好愿景添砖加瓦

2022年专题：为打赢“大上海保卫战”贡献华建智慧和力量

2022年3月，上海公共卫生体系面临重大考验，华建集团积极响应市委市政府的决策部署，闻令而动，逆行而上、勇挑重担、彰显担当，组建了以华东院、上海院为主力，环境院、建设咨询、基础设施事业部、地下空间院、申元咨询等多家设计单位为辅助的“集团军”，发挥集团综合技术实力和协同优势，投入近千名专业技术人员，在不到两个月时间里，完成了全市200余项方舱医院、集中隔离收治点等应急项目设计任务，涉及床位数40余万张，为全市打赢“大上海保卫战”交上了一份出色的答卷。

一、党建引领筑“堡垒”，靠前指挥战“疫”线

集团第一时间成立抗疫工作领导小组，下设“抗疫项目党建引领工作组”、“抗疫项目协调推进工作组”，充分发挥引领、组织、发动、协调、保障、宣传等作用。集团主要领导亲自挂帅，担任多个重大应急项目总指挥，深入项目一线指挥。集团举行“坚决跟党走、决胜抗疫战”的授旗仪式，授予华东院抗疫项目临时党总支“疫线攻坚突击队”红旗，授予上海院抗疫项目临时党支部“抗疫守沪突击队”红旗，将堡垒筑在一线，党员冲在一线。

二、枕戈寝甲争朝夕，精锐尽出攻必克

集团成立了由首席总建筑师陈国亮领衔的建筑、结构、机电等多专业技术团队，日夜兼程，连轴作战，开启了“5+2”、“白+黑”24小时不间断现场设计服务的全天候应急工作模式，做到“所有专业驻守现场、所有问题立即响应、所有修改及时回复”。承担了能容纳近5万床位的上海最大方舱医院——国家会展中心改造项目设计，以及上海新国际博览中心、临港洋山特保区、上海F1赛车场、崇明花博会复兴馆等重要方舱医院建设。集团陆续承接了浦东、闵行、徐汇、普陀、长宁、虹口、金山等上海各区百余个抗疫应急项目。

三、技术先导树标准，组织保障作后盾

为保证全市方舱医院、应急隔离用房项目的建设质量和安全，集团充分发挥专业技术优势，组建“抗疫医疗建筑应急技术专家团队”，第一时间发布集团《临时集中隔离收治点设施设计技术导则》、《华建集团抗疫应急项目设计技术导则（试行）》等一系列技术标准规范，为全市抗疫应急项目提供技术支撑，并及时组织面向社会的线上技术培训。

集团后勤保障团队众志成城，与时间赛跑，积极采购抗疫和生活物资，努力为项目前方一线员工提供工作和生产保障。

四、抗疫精神耀光辉 接续薪火再出发

集团党委在抗疫关键时期，组织了两场云上组织生活会，让“亲历者”讲述抗疫期间身边的“那些人”发生的“那些事”。以微见著、以行感人，弘扬先进典型，感悟与提炼形成集团的“抗疫精神”：舍己为民、坚守信念的忘我奉献精神；闻令而动、逆行而上的责任担当精神；坚忍不拔、奋勇争先的顽强拼搏精神；匠心传承、追求卓越的职守敬业精神；众志成城、守望相助的团结协作精神。集团组建抗疫志愿先锋队，下沉社区一线，30人逆行出征46天。期间，全集团累计参与抗疫志愿服务1339人，累计服务时长5万多小时。集团党员干部共捐款21万余元支持抗疫。集团70年来与国家风雨同舟，忠诚践行国企所肩负的使命担当，发挥了上海城市建设的主力军和子弟兵的作用。

展望 2023

2023 年，是全面贯彻落实党的二十大精神的关键之年，也是实施十四五规划承上启下的关键一年。面对艰巨复杂的发展任务，集团上下将准确判断宏观经济发展趋势，科学分析行业细分市场格局，按照中央及市政府确定的“稳字当头、稳中求进”的总基调，牢牢把握改革创新、精益管理、稳健发展的总体定位，稳存量与拓增量并举，抓机遇与防风险并重，强基础与重创新同步，发挥集团资源聚集优势，加快集团在新形势下创新发展。

未来，集团将重点做到“三个聚焦”：即聚焦“经营”这个重点，加快优化全国市场布局，加大国家重点战略区域拓展，加大种树计划实施推进力度，加大激发经营者主体活力。聚焦“效益”这个根本，强化全面预算管理，规范企业精细化管理；优化原有经营者考核方式，突出效益指标考核，推进考核责任主体降本增效。聚焦“管理”这个核心，强化战略管理与计划执行，推进战略任务与重点工作落地；强化集团总部管理职能，提升管理与服务水平。同时我们将提升“四种能力”，即战略发展能力、全产业链发展能力、投资融资能力和管理创新能力，为推动城市可持续发展而不断努力。

附录：2022 年度主要荣誉和认可

华东院《软土地区超高层建筑新型桩基与深基础沉降控制关键技术应用》、《大型交通枢纽建筑在高速列车运行影响下的振动控制关键技术研究与应用》获 2021 年度华夏建设科学技术奖一等奖

华东院《城市中心区水体生态修复及滨水区域一体化更新关键技术研究与应用》获 2021 年度华夏建设科学技术奖二等奖

华东院《消隐式双曲荷叶形场馆设计施工综合技术》获 2021 年度华夏建设科学技术奖三等奖

华东院《大型复杂高层建筑组合结构高效抗震体系及关键技术》获 2021 年北京市科技进步奖一等奖

华东院《建筑与工业给水排水系统安全评价标准》GB/T 51188-2016、《装配式整体叠合剪力墙机构技术规程》DG/TJ 08-2266-2018 分别获 2022 年度“标准科技创新奖”一等奖

华东院《压缩空气泡沫灭火系统技术规程》T/CECS 748:2020 获 2022 年度“标准科技创新奖”二等奖

华东院《民用建筑电气设计标准》GB51348-2019 获 2022 年度“标准科技创新奖”三等奖

华东院、环境院中华海棠园景观规划工程[盐城市]获 2022 年度中国风景园林学会科学技术奖规划设计奖二等奖

华东院《地铁深基坑地下水精细控制的立体帷幕-井群体系及工程应用》获 2021 年度中国交通运输协会科学技术奖二等奖

上海院《压力环平衡预拉力的索承网格结构体系和建造技术创新及应用》获 2021 年中国钢结构协会科学技术奖一等奖

上海院《铝合金空间网格结构分析设计理论与施工关键技术及工程应用》获 2022 年中国建筑金属结构协会科学技术奖特等奖

上海市水利院淀东水利枢纽泵闸改扩建工程获 2019-2020 年度中国水利工程优质（大禹）奖、2021 年度全国优秀水利水电工程勘测设计奖铜质奖

华东院《巨型枢架-核心筒结构体系地震破坏模式与创新设计方法研究》获 2021 年度上海土木科技进步奖一等奖

华东院《大型复杂建筑工程施工控制技术研究与应用》、《高性能剪力墙技术研发与应用》获 2021 年度上海土木科技进步奖二等奖

华建建设咨询《中国共产党第一次全国代表大会纪念馆数字化绿色建造关键技术》获 2021 年度上海土木科技进步奖二等奖

上海院《上海图书馆东馆关键建造技术》获 2021 年度上海土木科技进步奖三等奖

华东院《上海地区建设工程水文地质勘察标准及应用研究》获 2021 年度上海土木科技进步奖三等奖

华东院《上海市优秀现当代建筑（1949-2000 年）价值调查与更新策略研究》获上海市建筑学会第四届科技进步奖建筑设计类一等奖

上海院地《区域设计总控工作流程及主要内容》获上海市建筑学会第四届科技进步奖建筑设计类一等奖

华东院《复杂形体高层建筑结构设计关键技术创新实践》获上海市建筑学会第四届科技进步奖建筑结构类二等奖

华建集团《华建集团设计过程管理系统 DPS》获上海市建筑学会第四届科技进步奖综合类一等奖

华东院《绞圈房子调研项目》获 上海市建筑学会第四届科技进步奖综合类二等奖

华东院上海浦东国际机场卫星厅及捷运系统工程、上证所金桥技术中心基地项目获第十九届中国土木工程詹天佑奖

华东院徐汇滨江西岸传媒港与上海梦中心项目（西岸“九宫格”）基坑支护设计获 2021 年度工程勘察、建筑设计行业和市政公用工程优秀勘察设计奖工程勘察一等奖

华东院苏州工业园区体育中心项目获 2021 年度工程勘察、建筑设计行业和市政公用工程优秀勘察设计奖建筑设计一等奖

华东院济宁美术馆、上海市上海中学新建教学楼工程-综合教学楼（1 号）、天津周大福金融中心项目获 2021 年度工程勘察、建筑设计行业和市政公用工程优秀勘察设计奖建筑设计二等奖

上海院东阳市体育中心-体育馆项目获 2021 年度工程勘察、建筑设计行业和市政公用工程优秀勘察设计奖建筑设计二等奖

华东院上海市延安西路 1262 号城市更新项目（万科上生-新所）获 2021 年度工程勘察、建筑设计行业和市政公用工程优秀勘察设计奖传统建筑设计一等奖

华东院、环境院、上海院的 2019 年北京世界园艺博览会上海展园项目获 2021 年度工程勘察、建筑设计行业和市政公用工程优秀勘察设计奖园林景观与生态环境设计二等奖

华东院前滩 38-01 地块住宅项目、长风瑞仕璟庭、联投中心一期项目获 2022 年度上海市优秀工程勘察设计奖住宅与住宅小区一等奖

上海院上海船厂（浦东）区域 2E3-2 地块项目获 2022 年度上海市优秀工程勘察设计奖住宅与住宅小区二等奖

华东院容东片区 B1 组团安置房及配套设施项目（XARD-0009、XARD -0010、XARD -0011 宗地）、苏地 2015-WG-24 号地块（2 号楼）项目获 2022 年度上海市优秀工程勘察设计奖住宅与住宅小区二等奖

华东院虹桥老宅（迎宾三路 298 号）优秀历史建筑保护修缮与装修工程、汾阳路 150 号 1 号楼修缮工程获 2022 年度上海市优秀工程勘察设计奖传统建筑（历史保护）二等奖

华东院、环境院浦东机场卫星厅东航贵宾室项目获 2022 年度上海市优秀工程勘察设计奖城市更新与保护（公共建筑室内设计类）一等奖

环境院东郊宾馆南楼、会议中心改建项目获 2022 年度上海市优秀工程勘察设计奖城市更新与保护（公共建筑室内设计类）一等奖

华东院解放碑万豪行政公寓改造项目、重庆科技金融中心·一期工程 L01-3/02 地块项目获 2022 年度重庆市优秀工程勘察设计奖建筑工程设计一等奖

华东院成都天府国际机场旅客过夜用房工程项目获 2022 年度四川省优秀工程勘察设计成果公共建筑设计二等奖

华东院上海国际金融中心项目获 2021 年度上海土木工程奖一等奖

上海院星港国际中心项目获 2021 年度上海土木工程奖二等奖

华东院创晶科技中心项目获 2021 年度上海土木工程奖三等奖

华东院南京东路 201 号楼改造项目获 2022 年亚洲建筑师协会建筑奖适应性再利用项目荣誉提名奖

华东院上海世博 500 千伏地下变电站项目获国际土力学与岩土工程学会杰出岩土工程奖

华东院上海火车站地区城市更新项目获 2022 年美国建筑大师奖景观建筑-城市设计类荣誉奖

华东院 2021 年扬州世界园艺博览会上海园项目获国际园艺生产者协会大奖

环境院嘉定新城远香湖会客厅整体品质提升项目获 2022 美国缪斯设计奖景观照明类铂金奖、2022 亚洲照明设计奖

环境院上海医大医院项目获第十四届 CBDA 照明应用设计大赛全国总决赛一等奖

环境院洱海生态廊道儿童自然科普乐园项目获 2022 年 WAF 世界建筑节城市景观奖

环境院大理洱海生态修复工程获 2022 伦敦设计奖全球创意平台 DRIVENxDESIGN 景观设计银奖、2022 年国际风景园林联合会亚非中东地区奖优秀奖

环境院上海青浦环城水系公园项目获 2022 年国际风景园林联合会亚非中东地区奖洪水和水资源管理类荣誉奖、2022 香港设计奖全球创意平台 DRIVENxDESIGN 金奖

现代院曹杨白禧公园项目获 2021 届 SRC 街景设计奖专业类杰出奖