



上海克来机电自动化工程股份有限公司
Shanghai Kelai Mechatronics Engineering Co.,Ltd.

电话：021-33850028

邮箱：kelai.jidian@sh-kelai.com

邮编：200949

地址：上海市宝山区罗东路1555号

2022

社会责任报告

CONTENTS

目录

01

克来机电 长发展

董事长致辞	02
公司介绍	03
我们的文化	06
利益相关方识别与沟通	07
数据概览	08
载誉 2022	09
我们的里程碑	10

02

合规运行 稳治理

三会治理	13
信息披露及投资者关系	15
内控与风险管理	15

03

党建反腐 保发展

创建党群服务点	18
落实制度抓理论	19
反腐倡廉	21

04

创新研发 促发展

研发策略	24
研发创新成果	27
知识产权保护	28

05

绿色制造 永发展

加强环保管理	30
绿色生产	33
应对气候变化	36

06

责任运营 共发展

质量管理	38
绿色运营	41
市场发展	43
客户服务	44
供应链管理	45

07

以人为本 伴发展

员工雇佣	48
员工培训	51
员工关爱	52

09

时代担当 定发展

时代担当 定发展	55
----------	----

关于本报告

报告索引

意见反馈

关于本报告

时间范围

本报告的时间跨度是 2022 年 1 月 1 日至 2022 年 12 月 31 日。为增强报告可比性，部分内容往前后年度适度延伸。

组织范围

本报告以克来机电为主体，除特别说明外，本报告范围与公司年报范围保持一致。

发布情况

本报告是上海克来机电自动化工程股份有限公司发布的第二份企业社会责任报告。

编制标准

本报告主要根据上海证券交易所《上海证券交易所股票上市规则》《上海证券交易所上市公司自律监管指引第 1 号——规范运作》、中国社会科学院《中国企业社会责任报告指南 5.0(CASS-ESG 5.0)》、全球报告倡议组织《GRI Standard 2021》等相关法律法规、规范性文件的要求，结合公司所属行业特点以及报告期内公司履行社会责任的实际情况进行编写。

指代说明

为方便表述和阅读，本报告中称谓指代如下：

简称	全称
克来机电、公司、本公司、我们	上海克来机电自动化工程股份有限公司
上海众源、众源	上海众源燃油分配器制造有限公司

信息来源

本报告使用的定性、定量信息均来自克来机电的公开信息、内部文件和相关统计数据。

发布形式

本报告可以在上交所网站（www.sse.com.cn）和公司官网（克来机电（www.sh-kelai.com））在线阅读或下载报告电子版。



01

克来机电 长发展

董事长致辞

”



克来机电自成立以来，始终秉承“克难攻坚、来新创优”的理念，在改革创新中不断发展。2022年，克来机电坚持以习近平新时代中国特色社会主义思想为指导，认真学习党的二十大精神，锐意进取，奋发作为，克服了前所未有的挑战，也迎来了始料未及的机遇。

○ 聚焦科技创新 ○

公司深耕智能装备领域，坚持创新驱动发展战略，竭尽全力不断开拓创新，并在发挥自身技术水平的基础上，开辟新领域、新赛道，创造新动能、新优势。

○ 注重人才培养 ○

公司坚持人才强国战略，始终将凝聚人才、培养人才、用好人才作为一项重要的事业，建立多元化激励机制，完善人才保障制度，不断厚植人才资源优势。

○ 促进高质量发展 ○

全面贯彻新发展理念、立足新发展阶段，构建新发展格局，将发展、人才及创新有效结合并提升，强化国际循环质量和水平，提高全要素生产率及产业韧性和安全水平，着力促进企业高质量、高效率、高效益发展。

二十弱冠，我们同心同行。在新的起点上，我们将以敢为人先的创新意识、锲而不舍的奋斗精神，以必胜的信念、昂扬的斗志，积极主动作为，一步一个脚印，将实体企业做实、做强、做优，谱写新时代绚丽华章！



公司介绍



上海克来机电自动化工程股份有限公司的业务主要包括智能装备业务和汽车零部件业务两大板块。

其中智能装备业务主要将柔性自动化装备与工业机器人系统应用于新能源汽车的电驱、电控、电池、功率半导体模组以及汽车行车安全稳定系统等产品研发及生产领域，涵盖装配、检测、物流等工艺流程，并积极向医疗器械、细胞存储、食品机械等新领域扩展。同时，借助于长期的特种机器人技术研发和工业机器人工程应用的行业经验，原创应用于自动化物流领域的集装箱货品全自动智能化装（卸）车机作业系统。

汽车零部件业务主要包括燃油分配器、燃油管、冷却水硬管等发动机核心配件产品的研发、生产和销售，同时也积极研发和预批量生产新能源车热管理系统的核心零部件。

公司主要产品及对应用途如下：

产品类别		用途	产品图示
智能装备产品	柔性自动化装备	针对客户产品的自动化生产需求，将各种工艺装备连成一体，使其按照规定的程序自动地进行工作。从设备功能上看，公司产品涵盖装配线、检测线、焊接线、喷涂线、折弯线等；从下游应用上看，产品主要应用于汽车电子和汽车内饰领域，并逐步拓展至新能源、电子、机械、食品、物流、医疗器械等领域。	
	工业机器人系统集成与应用	主要由工业机器人及其周边系统组成，公司产品包括工业机器人焊接单元及生产线、工业机器人冲压单元及生产线等。此外，在机器人涂胶、机器人装配、机器人码垛等方面也有成功的工程应用。	
汽车零部件	燃油分配器	又称油轨，安装在发动机缸体上，主要用于保证提供足够的燃油流量并均匀地分配给各缸的喷油器，同时实现各喷油器的安装和连接。	
	燃油管	配套汽车发动机的装配，用于连接燃油分配器和高压油泵之间的管路连接件。	
	冷却水硬管	用于汽车发动机冷却循环系统的管路连接件。	
	二氧化碳空调管路	用于 R744 二氧化碳冷媒的空调热系统管路。	

我们的文化

公司愿景

致力于成为国内外领先的智能制造系统解决方案以及新能源汽车热管理系统核心部件的供应商。以产业协同、技术创新为核心，引领行业发展。

企业文化

弘扬“克难攻坚、来新创优”的企业文化。

经营管理理念

持续加强核心技术研发和核心人才培养，不断完善标准化、模块化、规范化的综合体系建设，力争成为智能制造装备和汽车核心零部件的世界知名企业。

核心价值观

公司始终重视智能化装备系统技术的核心能力掌握，为客户创造可靠、稳定、高效产品。

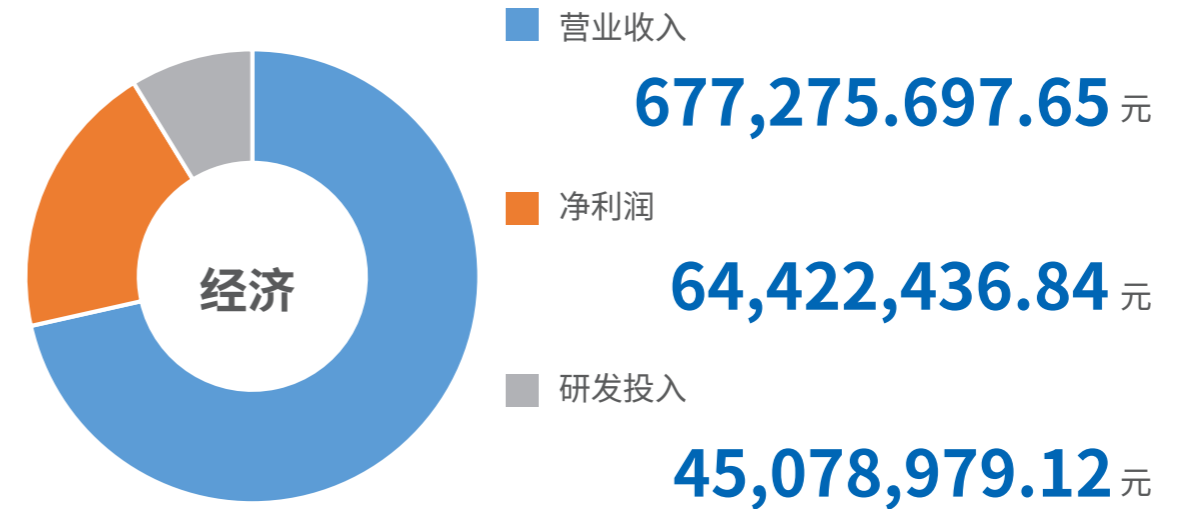
企业使命

践行“客户至上、追求卓越”的企业使命。

利益相关方识别与沟通

利益相关方	关注领域	沟通方式
政府 / 监管机构	合法合规 行业发展	实地检查 参与会议 / 研讨会
投资者	保障股东权利及权益 投资回报 完善公司治理 信息披露	股东大会 新闻稿及公告 对外公告 投资者接待 投资者说明会
供应商	行业发展 供应商管理 供应链风险应对	合格供应商制度 供应商监督 供应商评估 标准化选型策略
客户	创新发展 质量管理 客户责任 风险监控	研发创新平台及成果 全过程把控 质量溯源机制 多渠道客户交流体系 多层次沟通协调机制
员工	平等雇佣 薪酬福利 培训及职业发展 员工关爱 员工健康与安全管理	劳动合同、多元化招聘 团建活动、年度体检 岗前、岗中持续培训 业余活动 职业病体检及安全演习
社区	致力公益事业	爱心捐赠
环境	绿色发展 低碳环保 循环经济 可持续发展	环保管理 绿色生产 废水排放管理 绿色办公

数据概览



员工

员工总数

585 人

职业病体检率

100 %

全年员工培训总投入

32.13 万元

环境

环保投入

102.13 万元

再生水的产生量

8,100 升

2022 年排水量

27,204.70 立方

2022 年用电量

8,714,870 千瓦时

载誉 2022

公司在科技创新方面表现突出，曾被评为宝山区能源电子智能装备技术创新中心，获得过宝山区人民政府颁发的年度科创新锐奖。2022 年，公司在科创、社会责任担当、服务品质等方面同样收获了社会各界的高度肯定，赢得多项荣誉。



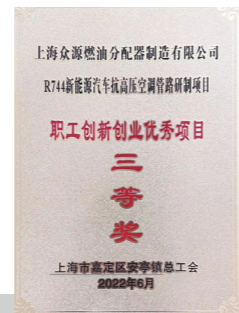
2022 年 2 月公司荣获“宝山区 2021 年度科创新锐奖”



公司员工获 2022 年宝山区职业技能竞赛 - 智能制造 - 工业机器人技术及应用项目二等奖



2022 年被评为年度博世采购部优秀供应商



职工创新创业优秀项目（三等奖）



2022 年度获大众一汽大连有限公司颁发的 2022 年度优秀供应商供货保障奖



获上海大众动力总成有限公司“嘉奖令”

此外，2022 年上海众源获得上海市嘉定区安亭镇人民政府中共安亭镇委员会颁发的“2021 年度安亭镇”小巨人计划“先进单位”。

我们的里程碑

2004 年

- 公司进入联合电子供应链。

2013 年

- 公司自主研发的汽车发电机电压调节器装配线成功出口博世印度工厂，并持续拓展到其他博世世经营主体，正式打开海外市场。
- 实现座椅滑轨、ECU、碳罐等微小零部件自动化组装。

2016 年

- 食品（月饼）并联机器人化自动包装技术；第一代新能源电机控制器组装及测试技术。

2018 年

- 初入汽车零部件生产领域，完成第一步产业布局，持续扩展公司业务范围；
- BRM 智能驾驶能量回馈控制器柔性组装测试技术；细胞生物低温设备；功率半导体柔性组装和功能测试技术。

2020 年

- 募集配套资金用于国六 b 汽车发动机 EA888 高压燃油分配管制造及新能源车用二氧化碳空调管路组装项目；
- 口罩机生产技术；
- 电池水冷板精密挤压成型技术；
- HCU 组装和部件功能测试技术；
- 氢能源测试装备技术。

2022 年

- 竞拍获得盛罗 49% 股权，提高管理决策效率，有利于进一步释放市场生产力；
- 新能源车 EDU 控制器测试负载技术；
- 碳化硅功率模块组装及测试技术；
- 箱式货柜车自动码垛技术。

2006 年

- 与上海大学进行产学研深度合作。

2014 年

- DQ380/EPS/HPS/PGU/LSF 等汽车传感器类零部件组装及测试技术；座椅滑轨的噪声、作动力测试。

2017 年

- 公司在上交所上市；
- 成为德国博世战略供应商；成立合资公司克来盛罗自动化设备有限公司，布局新能源汽车电子自动化设备；
- IPB 智能驾驶控制器组装测试技术；电动座椅滑轨成套生产技术；电机控制器硬件在环测试技术和无人值守耐久测试技术。

2019 年

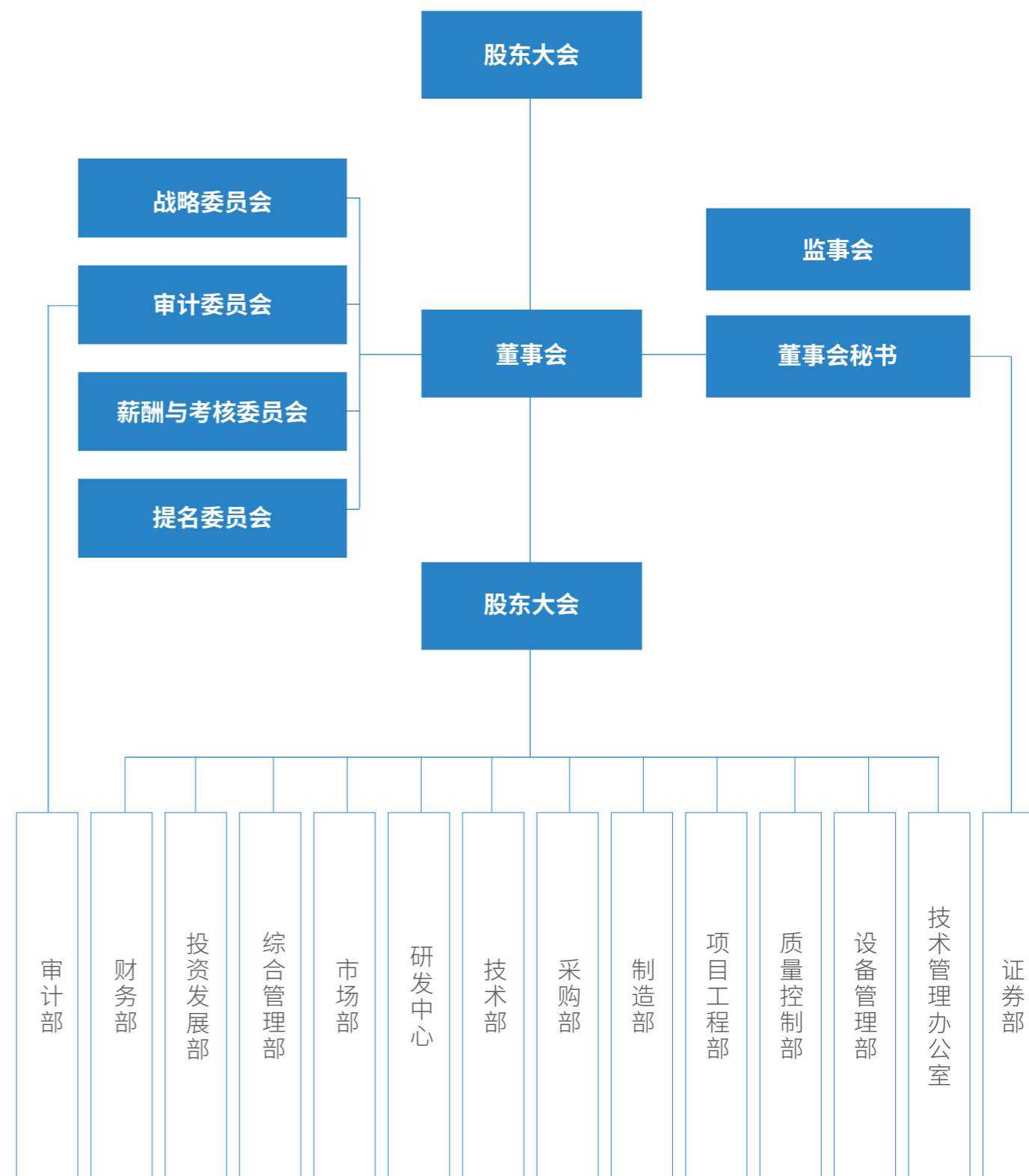
- “黑灯工厂示范项目”三期厂房开建，通过发行可转债来实现进一步扩产以及新领域的布局；
- 汽车发动机总成组装技术；
- 三合一电桥智能组装、功能测试及下线 EOL 测试技术；
- 二氧化碳空调阀设计生产制造技术。

2021 年

- 收购湖南睿图 12.50% 的股份，实现对上游机器视觉产业的延伸；
- IGBT 针检、清洗装备技术；
- 新能源车 EDU 控制器测试负载技术；
- Ibooster 控制器智能总装技术。

02

合规运行
稳治理



三会治理

公司的治理结构完备合理，董事会下设战略委员会、提名委员会、薪酬与考核委员会和审计委员会4个专门委员会，同时设置了12个职能部门。治理结构运转有序、行之有效，股东大会、董事会、监事会、经理层之间在责、权、利诸方面形成有效的制衡机制，整体公司治理架构权责分明、相互制约、责权相应。

2022年，公司严格按照《中华人民共和国公司法》《中华人民共和国证券法》《上市公司治理准则》《上海证券交易所股票上市规则》等有关法律法规和规范性文件的规定及要求，不断完善公司法人治理结构。公司股东大会、董事会、监事会及经营层之间按各自的议事规则及工作制度所赋予的职责，各尽其责、恪尽职守、规范运作。

报告期内，公司共召开4次股东大会，审议通过16项议案；召开9次董事会，审议通过40项议案；召开9次监事会，审议通过26项议案。

公司共召开股东大会	召开董事会	召开监事会
4 次	9 次	9 次
审议通过议案	审议通过议案	审议通过议案
16 项	40 项	26 项

股东大会

公司严格按照《公司章程》和《股东大会议事规则》进行股东大会的召开和议案的审议，确保全体股东尤其是中小股东享有平等获取信息的权益，充分行使对公司进行监督的权利。

董事会

公司董事会由7名董事组成，其中3名独立董事，包括1名女性董事。董事会的人员构成符合法律法规的要求，报告期内，各董事以认真负责的态度出席董事会，无缺席情况，同时积极参与股东大会，行使身为董事的权利，履行自己的义务。

公司董事会董事	其中独立董事	包括女性董事
7 名	3 名	1 名

监事会

公司监事会由3名监事组成，其中1名职工代表监事。监事会成员通过亲自出席或通讯方式积极参与列席董事会、监事会和股东大会，公司监事会严格执行《公司法》《公司章程》和《监事会议事规则》的规定，认真履行自身职责，秉持对股东负责的态度进行监督，保证公司日常运作、董事、高级管理人员行为和公司财务情况合法合规。

公司监事会监事
3 名
其中职工代表监事
1 名



信息披露及投资者关系

克来机电严格按照《上海证券交易所股票上市规则》《上市公司信息披露管理办法》等相关法律法规的要求，准确、真实、完整、公平、及时披露相关信息，履行上市公司进行信息披露的义务，为所有股东平等获得信息提供保障。公司建立《信息披露管理制度》《投资者关系管理制度》，制定了信息披露的标准和相关事项的权责归属与流转机制，确保信息披露的持续、有效，为投资者权益提供了稳健的制度保障。

报告期内，公司通过业绩说明会、电话咨询、现场调研、路演等多元化沟通渠道，加强与各方的沟通和交流，实现股东、员工、社会等各方利益的协调平衡，共同推动公司持续、健康地发展。

信息披露

22年一共

64 份公告

包含了

4 份定期公告

投资者关系管理

投资者调研活动

87 场次

路演策略会

10 场次

召开业绩说明会次数

2 次

业绩说明会回复投资者问题数量

13 条

e 互动回复投资者问题数

14 个

内控与风险管理

公司建立健全了内控管理制度，涵盖了各项业务及相关岗位，并针对关键业务流程和控制环节，把制度落实到决策、执行、监督、反馈等各个环节，规范内部控制的实施，促进公司持续稳定发展。

此外，克来机电风险管理体系的建设以审慎经营、防范和化解风险为出发点，在实际执行过程中对各个环节可能出现的经营风险、财务风险、市场风险、政策风险和道德风险等进行持续有效地识别、计量、评估与监控，严格制定销售、采购、生产、人力资源、存货、固定资产等各项业务的管理规章、操作流程和岗位手册，并针对各个风险控制点设置必要的控制程序。





党建反腐 保发展

克来机电党支部以“强学习、优作风、聚合力、促发展”的理念，围绕公司中心工作和重点任务，开展全年党建工作，充分发挥党组织和党员的战斗堡垒与先锋模范作用，为促进企业发展提供坚实的政治基础。

组织架构：“双向进入、交叉任职”，支部书记由公司总经理担任，委员由公司中高层管理人员担任。支部年内新发展党员 2 人，现有党员 42 人，其中硕士以上学历 11 名，本科学历 27 名。

发展党员	现有党员	其中	硕士以上学历	本科学历
2 人	42 人		11 名	27 名

创建党群服务点

2021 年 6 月克来机电被宝山区社工委确定为党建阵地示范窗口提标升级单位，公司党支部专门成立了创建工作领导小组，制定详细的创建计划。

公司党群服务点主要由三大功能区构成，三大功能区定位分别是：服务企业、员工、群众；学习教育；议事协商。着力立足实践管用、基层爱用、群众受用，按需设置服务功能，实现“建起来”到“转起来”“亮起来”的转变。

措施 1：建设党建展厅

报告期内，克来机电积极搭建党建展厅，并得到了各级行政部门及全体党员群众的协作配合，宝山区社工委给予了专项经费的资助，公司也加大创建经费投入，保障了项目的全面推进，党建展厅于 22 年 8 月中旬全面启动。

措施 2: 强化党建学习活动

“把初心落在行动上、把使命担在肩膀上”专题学习;

“加强党的政治建设,旗帜鲜明讲政治”专题理论辅导;

“一名党员、一面旗帜”专题党课;

“使命、担当、睿智——上海改革开放的精神品质”专题辅导;

“党史学习教育”现场教学活动——浦东开发陈列馆、陆家嘴金融城党建服务中心、上海淞沪抗战纪念馆、上海解放纪念馆等;

“中国特色社会主义从何而来”、“鉴往知来、在改革开放中汲取奋进力量”专题讲座等。

落实制度抓理论

公司党支部严格落实党建工作责任制,执行“三会一课”、主题党日、民主评议等组织生活制度,树立标准理念和规范意识,以党的二十大会议精神为指引,建立健全以党建促发展的工作运行机制。

案例

支部落实“两学一做”学习教育、“不忘初心、牢记使命”主题教育等要求,通过书记带头上党课,集体学、交流学等形式,学习了《学思践悟二十大 砥砺前行新征程》《弘扬伟大建党精神 坚决做到“三个务必”》等课程,不断加强政治理论学习,把理论基础转化为生产经营发展、服务群众的实际行动。



组织学习“二十大”

组织建设聚合力

公司党支部打造富有凝聚力的支部队伍,促进党建工作与企业管理的互融互促。每位党员都有明确的来源和落脚地,均能及时参加组织生活。

案例

支部分别与华泰证券党委上海分公司第七党支部、上河苑党支部开展党建共建活动,以互建促自建为目的,巩固深化合作关系;开展了“学四史践初心 学榜样担使命”组织生活、举办了“三‘徽’行动赋新能 凝聚力量谋新篇”主题党日活动等,形成组织互联、资源共享、优势互补的党建新格局,提升党建工作新活力。



党建共建活动

党建引领助发展

公司党支部结合企业生产经营实际情况,形成一套有效的管理机制,将党建工作与企业中心工作同抓共管、互相促进,充分发挥党建引领作用。秉持“时时作示范、处处当先锋、事事我带头”的理念开展各项党建工作,提升支部的战斗力和战斗力。

案例

“新能源动力控制单元技术团队”是克来机电专门针对客户新能源产品设立的项目组,团队统筹人及项目主要负责人均为党员。支部结合党员结构特点和科研创新工作性质,通过开展“党员示范岗”和“党员先锋岗”活动,把党员安排在关键岗位和重点项目上,带领全体员工完成技术攻坚工作,为促进公司技术创新提供坚实的力量。



党建活动



公司参加上海市“党支部建设示范点”专题培训班

反腐倡廉

强化党内监督

公司在党风廉政建设和反腐工作中，始终把强化责任意识放在首位，通过签订党风廉政建设责任书、学习教育宣贯、加强制度建设、强化责任追究等举措狠抓落实相关工作。从制度上建立完善的监督检查机制，从意识上提高清正廉洁、遵纪守法的自觉性，坚持教育、制度、监督并重，坚决克服“四难”现象，杜绝吃、拿、卡、要、报等问题，为实现公司各项工作目标提供了坚实的思想、组织和作风保证。

报告期内，公司通过完善民主生活会制度，强化了公司领导班子内部的相互监督作用，全年召开民主生活会 1 次，凡涉及重大决策，重大事项安排和大额度资金的使用，均通过党支部、工会等组织集体讨论决定。不断拓展监督检查渠道，不断加强党的建设，强化党内监督。

建立反腐败、反贿赂控制程序

此外，公司一直将“守法诚信、优质服务”作为核心经营理念，为强化制度监督，推进制度反腐，加强对易发多发腐败的重点环节、重点部位岗位人员的监督及管理力度，报告期内，公司建立反腐败、反贿赂控制程序：

对内

在重点环节、重点部位人员实行预防商业贿赂承诺制，重要岗位人员个人向公司签订《反贿赂 / 反腐败承诺书》。

对外

所有与公司有业务来往的客户、供应商、服务商、承包商也必须向公司签订一份《供应商反贿赂 / 反腐败承诺书》。

报告期内，公司没有发生贪污受贿诉讼；不存在员工由于腐败而被开除或受到纪律处分；未出现与腐败有关的业务合作伙伴合同被终止或未续订的情况。

同时，2022 年，公司设立了举报程序及举报人保护措施，通过意见箱内投入实匿名信件的方式，接收举报意见。并严格把控举报流程，切实保护举报人信息，相关信件由专人拆阅，不得私自摘抄、复印、扣押、销毁或个人携带外出；未经举报人同意，不泄露不外传举报人信息。



04

创新研发
促发展

报告期内，公司不断加大研发投入和高端人才引进，立足自身，开放合作，持续进行先进技术和工艺的研究，具备持续的自主创新能力和国内领先的核心技术，公司的研发团队在架构创新设计、电气控制、机器视觉、工业数据算法等领域有着多年的研究开发经验，在精密装配、智能测试及数智系统集成领域积累了深厚的技术经验，并不断提炼和打磨成为公司的核心专有技术。

研发策略

研发创新平台

克来机电成立了研发中心，对共性技术研发和新技术进行跟踪研究，研发中心下设智能装备研发部和汽车零部件研发部开展具体的研发工作，配置研发人员 182 人。

公司以开放式创新平台“智能装备技术中心”为依托，制定《开放式创新平台建设及管理制度》，凝聚内部研发人才和资源，同时通过引智借智的方式联合外部资源对公司运营中碰到的技术问题和公司战略发展关注的技术展开研究；建立科技成果创新激励机制，鼓励项目以创新平台为依托开展创新工作，形成课题、专利、论文、软件著作权等各项成果，公司积极推广创新技术成果的应用，并对创新成果突出贡献者给予相应奖励。



研发创新举措

公司坚持科技创新的制度化,与时俱进地推进制度的完善,包括修订《科技研发项目管理办法》《研发投入资金管理办法》,完善研究开发项目的立项申请审批和结题报告,要求创新研发紧紧围绕公司主营业务开展,明确的创新工作重点:

01

汽车电子智能装备方面的技术创新、工艺创新和装备数智化前沿技术的跟踪研究。

02

二氧化碳空调阀产品开发。

03

货柜车自动码垛装车系统产品开发。

案例

公司注重研发流程的梳理和管理,从时间进度、产品开发的思考逻辑、开发方法、实施步骤以及开发所需的知识技能等方面展开管理,通过小步迭代的方式推进研发进程。

在空调阀的研发中,推行“小步试错,快速迭代”的方式,研发围绕着客户装车的需求,快速解决实车试验中出现的问题,推进阀的软硬件升级迭代,产品研发从“装车-反馈-修改-装车”这样一个反复更新的过程,不仅缩短研发周期,同步了客户系统产品的开发进程,客户满意度大幅提升,而且实现了技术的螺旋升级。

交流合作

克来机电与高校建立了长久稳定的产学研合作关系,借助高校的人才优势、智力优势助力公司技术研发。同时,作为博世、联合汽车电子的重要装备供应商,我们以项目为纽带,形成了供方和需方的良性互动,在新装备工艺技术需求、工程实现技术展开深度合作。

研发人才储备

我们以“引进来、走出去”为原则,以项目为平台,加强重点人才培养。2022年,公司研发人员 182 名,占公司总人数 31%,研究生以上学历为 15 名。

公司研发人员

182 名

占公司总人数

31%

研究生以上学历

15 名

公司建立《职工技能培训及人才引进制度》《人才培养管理制度》等制度,为技术人才提供参加各类内部和外部培训的机会,提升自身的技术能力。

培训方式

课程培训、在岗实践、导师制、轮岗制、外部学习。

针对核心人才和新员工分别采用核心人才资源池机制和新员工训练营机制。

报告期内,公司技术人才参加了行业协会的技术交流研讨会、相关学术会议、同行及上下游优秀企业的参访交流学习、高校的脱产学习、周末课程班、合作伙伴的联合技术研发,全面提升了核心科研人才的技术、能力和素质。

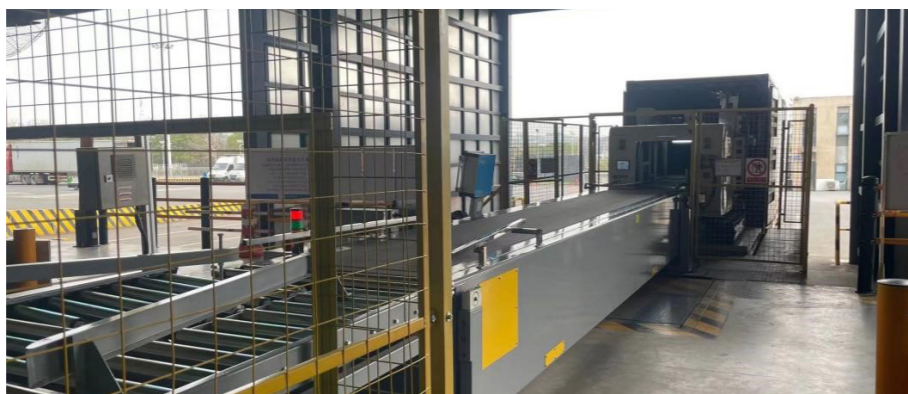


研发创新成果

公司坚信创新研发应围绕业务需求展开，因此注重研发技术和工程实际的深度结合，以落地应用为目标导向，研发项目立项前充分调研，广泛交流，做好内部论证与评估工作，由公司技术委员会进行综合分析后确定研究项目和工作计划。目前，克来机电 90% 以上的科技成果已直接或间接应用到工程项目中，助力产线的技术能级提升。

全自动码垛装车系统

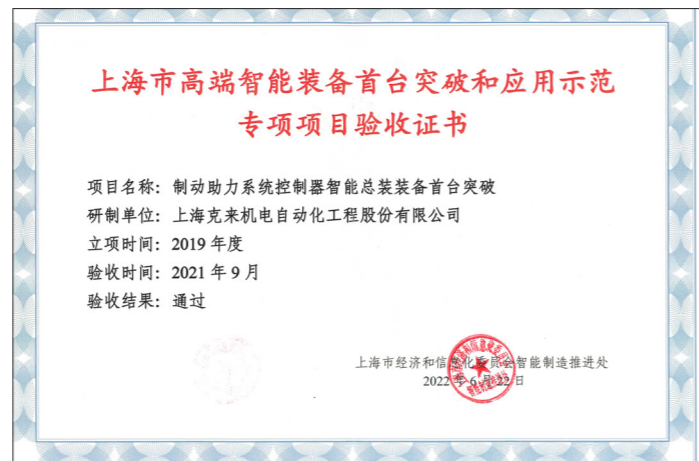
克来机电的全自动码垛装车系统通过了潜在客户现场一年多的实际作业评测，得到了行业内共同的认可，并且形成了第一批的供货订单。



长沙集装箱项目现场运行图

制动助力系统控制器智能总装装备

公司申请的国际首台套项目“制动助力系统控制器智能总装装备首台突破”通过了市经信委组织的专家现场验收，同时也得到了市场认可，基于该项目的技术和工程成果，公司再次获得汽车电子国际巨头 BOSCH 全球的多个项目订单。



知识产权保护

公司成立知识产权管理委员会，负责知识产权监管工作。知识产权管理委员会主任由公司副总经理兼任，知识产权管理委员会成员由各技术部经理、以及公司各部门负责人组成。

克来机电制定《企业知识产权管理制度》《知识产权保护工作管理办法》《知识产权申报及奖励管理办法》等制度，加强公司知识产权保护，规范知识产权管理工作，鼓励员工将岗位创新形成的科技成果发表学术论文、申报国家专利、形成公司的专业技术、入编公司的技术资料 and 培训教程，促进科技成果的推广应用。此外，公司制定《科技项目成果管理及激励制度》，根据创新成果的技术及经济价值，给予员工相应的奖励，充分调动公司广大技术人员的积极性、创造性。

2022 年申请受理专利数	其中 PTC 国际专利	2022 年末有效专利	其中发明
36 个	1 个	179 个	35 个



公司重视生产经营中的环保工作，2022 年公司投入约 102.13 万元用于环境保护、检测及环保设备的维护等。

环保相关总投入

102.13 万元

05

绿色制造
永发展

加强环保管理

公司 2022 年已通过 ISO14001 环境体系认证，组织制定并形成了文件化质量环境方针：遵守法律法规、节约资源能源、提升环保意识、教育宣导改进。



2022 年环境管理体系认证证书

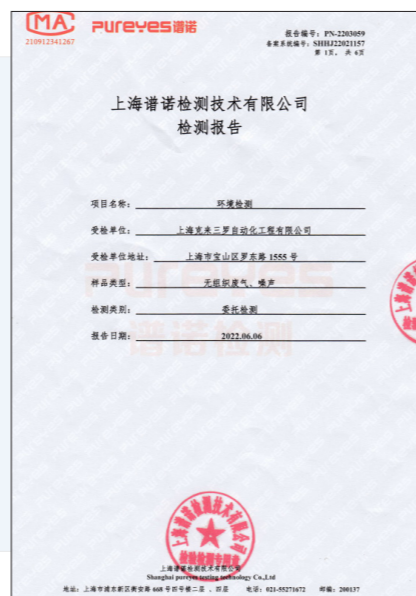
环境管理制度体系

随着“双碳”政策体系的不断完善，克来机电为确保环境管理工作的有序开展，依据 ISO14001:2015 标准的要求，建立了环境管理体系，并形成《上海克来环境手册》《资源能源管理程序》等一系列环保制度。

过程管控	明确标准、方法、指标	提供资源、责任到人	依规执行、实时监测	定期评估、及时改进
<p>公司对环境管理活动进行控制，确保环境管理体系的有效实施，提高环境管理质量并实现公司的环境方针和环境目标。</p>	<p>制定文件确定环境管理过程实施所需的准则、方法、测量及相关的绩效指标，以确保管理过程的有效运行和控出。</p>	<p>确定和提供每个过程实施所需的资源，并规定每个过程相关执行人员的职责和权限。</p>	<p>为实现策划的结果，依照规定实施各个流程，并实时对过程进行监测和分析。</p>	<p>为确保过程持续产生公司期望的结果，定期进行体系评审必要时变更过程，采取改进措施。</p>

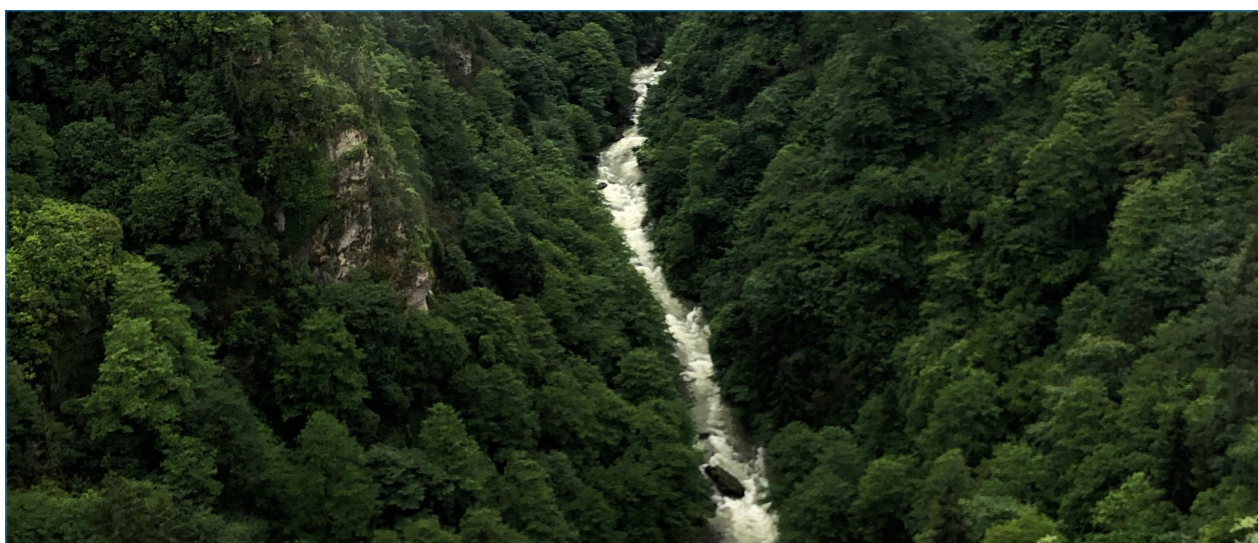
此外，为了能对公司在活动、产品和服务中所产生的废水、废气、噪声和固体废弃物进行有效的控制管理，克来机电制定了《污染物排放管理程序》，并每年通过第三方检测单位对公司进行废气、废水、噪声等方面的检测评估。

同时，公司还制定了《节能降耗管理规定》，以促进节能降耗措施的进一步落实，加强节能降耗工作管理。



环保应急管理

公司已制定《克来机电环境应急预案》并在环保局备案，以适用于在克来机电所在区域内人为或不可抗力造成的废水、固废（包括危险废物）等环境污染、破坏事件；在生产、经营、贮存、运输、使用和处置过程中发生的爆炸、燃烧、大面积泄漏等事故；因自然灾害造成的危及人体健康的环境污染事故；影响饮用水源地水质的其它严重污染事故等。2022 年度未发生环境事故及被处罚情况。



环保措施

公司每年组织对环境因素、重大环境因素进行更新，获取相关环境法律法规和其他要求的变化，以便通过广泛的识别和科学的评价，确定重要环境因素，确定环境管理方案，作为生产运行控制的依据。

01

定期进行废水检测，按照相关要求对各项环境指标进行检测，确保对环境不会造成污染；

02

公司根据排放标准和实际需要配备工业超声波清洗机及配套水过滤循环装置，可对水进行循环过滤和反复使用，真正做到节能环保；

03

厂房屋顶用太阳膜替代传统屋顶，使用自然采光，白天不使用电灯，晚上使用 LED 灯，达到节能作用；

04

对生产经营过程中产生的大气污染物、水污染物、固体废物采取了合理有效的处理措施；

05

生产过程中产生的一般垃圾由生产部门负责分类收集放置，按市政有关部门要求排放；

06

固体废物由公司收集后对外出售或由废旧物资回收公司回收处理；

07

危险废弃物委托具有处理资质的专业机构定期回购，不会造成环境污染。



超声波清洗设备

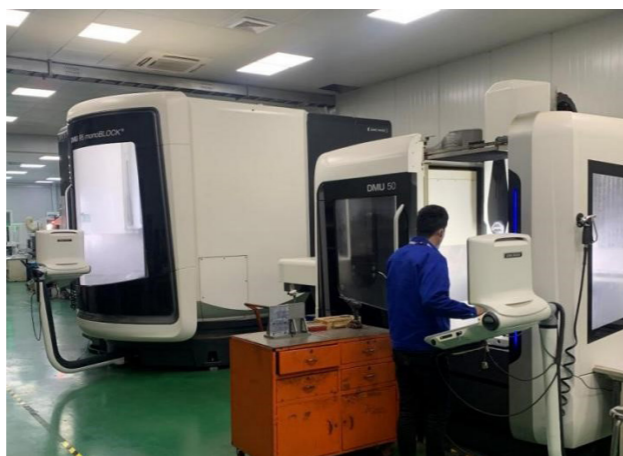
环保宣贯

公司所有新进员工进厂第一天必须进行 EHS 安全培训，同时每季度再对新进员工进行安全培训及环保培训等宣贯，培训时长 8 小时，2022 年培训人数共 101 人（包括已离职人员），公司还会张贴环保宣传海报。

绿色生产

绿色生产的理念作为企业整体运营中不可分割的重要组成部份，嵌入到企业发展战略中，持续地为利益相关方创造价值，从而实现价值的分享和共赢。

2022 年，生产车间 2022 年采购两台新型加工设备，用于替代陈旧设备，节约能耗；生产时采用精化毛坯材料；改进优化金属切削加工工艺，减少加工余量和消耗。



环保设备

全年能源消耗总量

公司要求员工提高节能意识，要求员工合理使用水、电、纸、材料等能源资源，严格控制能源、资源消耗。

2022 年供水量

28,696 吨

2022 年用电量

8,714,870 千瓦时

废弃物和污染物排放

公司产品的设计、生产和销售全过程中不涉及到工业污水的产生排放，污水主要来自生活用水，如卫生间用水、员工饮用水，公司通过宣传倡导各部门、安装现场等都应节约用水，厕所安装便池电子感应装置以降低和减少废水排放。

报告期内，公司购买废水回收处理站对废水进行分离浓缩并对分离出的再生水过滤净化后再次循环利用，以减少废水的产生。2022 年，公司再生水的产生量为 8,100 升，不仅大大减少自来水的消耗量，节省了水资源费用，也减少排向水体的污染量，做到了环境效益与经济效益的有机统一。



废水回收处理站

职业安全健康保障

公司遵循国家预防为主、防治结合的职业病防治方针，针对从事接触职业病危害作业的员工，为其提供职业健康体检。报告期内，公司没有发生职业病危害事件。

生活废水

35,877 吨

一般废弃物：边角料

395.44 吨

危险废弃物：废乳化液、废油

26.28 吨

2022 年职业病危害的体检人数

29 人

助力双碳发展

在“碳达峰”“碳中和”双碳目标的大背景下，制造业升级转型已成为大势所趋。公司属于智能制造行业，积极响应国家战略，运用技术赋能，强化“智能+绿色”理念，大力推进增收节支降耗工作。

2022年，公司代表参加2022世界人工智能大会分论坛第九届中国产业互联网高峰论坛，重点听取《*宝武碳业智能制造实践与碳元宇宙探索*》《*双碳背景下流程工业节能降耗思考与实践*》等报告，吸收了前沿知识，为公司深耕智能化领域夯实理论基础。此外，公司生产的智能装备产品主要是在新能源汽车电子方面得以应用，同时公司在二氧化碳热泵空调管路系统的研发投入上也与我国“碳中和”的战略目标具有较高的契合度。二氧化碳热泵空调系统作为新能源车热管理系统重要的发展方向之一，有利于环境保护的落实与发展。

应对气候变化

公司成立防雷电、防暴雨灾害领导小组，负责本公司区域内防雷电、防爆与灾害领导工作，监督检查防雷电、防暴雨工作情况。负责突发雷电、暴雨灾害的救援，遇到灾害时小组成员必须第一时间赶往相关岗位指挥处理问题。

公司周密部署，加强值班值守，增加巡检频次，利用高清摄像头严密监控厂区情况，及时通报异常情况，保证排污设施运转完好，确保排水口排水畅通，排除安全隐患；构筑防台坚固屏障，做好沙袋、移动式电源箱等防汛物资储备，全力做好后勤、人员、通讯、物资及车辆等各方面的保障，确保公司职工生命和财产安全，减少对公司运营的影响。

案例

2022年梅花台风天，公司应急小组组织人员开展防台防汛措施，加强厂区排水沟、集水井的检查疏通工作，保证现场排水系统的畅通，避免因排水不畅而造成积水，同时安排人员巡守，谨防突发事件的发生。



防灾工作现场





近年来，智能化、绿色化已成为制造业必然趋势，智能制造日益成为核心战略规划，环境友好、资源节约的发展模式也成为社会的主要诉求。公司紧紧抓住制造业升级的机遇，特别是中国汽车制造业快速发展的阶段，提升自身技术水平，完善客户服务流程，加速自动化、智能化市场布局。

质量管理

本着“为客户创造可靠、稳定、高效产品”的核心价值观，公司积极完善全流程质量管理体系，通过构建研发设计质量、供应链质量、加工质量、装配调试质量、服务质量，实现从产品设计到客户交付服务的全流程质量和可追溯管控。



ISO90000 认证



IATF16949 认证

源头 质量控制

公司质量控制从源头抓起，对供应商进行详细的背景调查，采购合同中明确所购原材料的质量特性要求、验收标准等信息，所采购原材料进场时严格把关，100% 进行质量检查，对于不合格的产品应及时上报处理，确保公司所用物料均能满足产品要求。

设计 质量控制

公司根据客户的要求编制《生产控制计划》和《作业指导书》，并在生产过程中对《作业指导书》中规定的工艺参数的执行情况进行监督，公司按照客户要求对样品进行试生产，客户测试合格后，公司正式进入批量生产阶段。

过程 质量控制

公司的生产部门是产品质量控制的第一道关口，负责生产满足客户要求的产品，质量管理部门协助生产部门进行质量过程控制，对生产过程中的用料、工艺、参数进行全方位监督，并负责质量检验工作，完成产品出厂前厂内验收。

后续 质量追踪

公司配备专职人员对已售产品质量进行后续跟踪，及时跟进客户使用情况，了解产品是否满足客户需求，是否存在质量缺陷，以及应对产品退回应急事项。公司通过主动跟踪工作，提高了客户沟通效率，有利于公司产品的进一步完善，提升良品率。

质量保障机制

溯源机制

为防止不合格品流入下道工序，公司实施“自检与互检相结合，下道工序查上道工序”的质量控制原则，各道工序均需要对上道工序的产品质量进行检查，发现不合格品即进行责任追溯。公司采用基于图纸二维码的质量追溯系统，实现零件质量的监控和追溯，强化工序过程的质量管控，落实质量责任主体。

质量报告

公司每月编制产品质量报告，统计当月产品合格率、缺陷内容、缺陷所在工序等数据，分析质量缺陷的原因，提出纠正措施，提升公司产品质量。同时以此强化对加工供应商的质量管理，加工效率明显提升。



绿色运营

数字化建设

公司已全面实现了数字化设计，通过应用产品全生命周期管理软件 PLM，实现了产品数字化设计信息与公司 ERP 信息管理系统、车间制造 MES 系统的实时共享，初步构建了智能装备零部件加工的数字化管控。

绿色办公

克来机电大力倡导“绿色办公，低碳生活”的理念，为进一步增强员工的节能环保意识，营造良好的企业氛围：



节约能源、资源循环利用

克来注重能源、资源的节约，报告期内，针对能源的节约，采取了如下措施：

- 01** 公司优先采购和使用节能、节水、节材等环保材料。
- 02** 公司安排专人定期检查保养水管状况，并要求员工如发现管道及设施有跑、冒、滴、漏现象，应及时报相关部门进行检修，减少浪费。加强宣传力度，加强用水节水管理。
- 03** 购置新能源车辆，定期维保车辆，在设备运输过程中，合理选择运输工具和运输路线，避免迂回运输和重复运输减少碳排放，并且为了鼓励员工购买新能源车，在公司停车位安装充电桩方便员工充电使用。
- 04** 公司通过与运输公司签订协议，出厂设备尽量使用环保外包装箱，并对进厂设备的木质外包装箱及托盘等进行循环利用。
- 05** 公司采用节能环保的太阳能 LED 路灯，安全性更强，可靠性更高，降低能源消耗。



市场发展

积极推进进口替代

公司依靠深厚的研发实力、持续的技术创新、多年的技术知识积累、强大的人才团队及丰富的项目实施成功经验等优势，深耕汽车电子细分领域。相较国内企业，公司具有明显的技术、人才、客户与品牌、国际接轨和项目经验优势；相对行业内跨国巨头，公司成本优势及快速、周全的综合服务优势明显。公司利用自身优势，扎实做好进口替代工作。

拓展新能源汽车领域

公司不断加大新能源汽车电子领域相关技术的研发和产品生产，尤其是新能源汽车的电驱、电控、电池、功率半导体模组等，通过与头部企业的深度合作和项目示范，公司正积极推进新能源汽车电子智能装备的下游客户开发。

积极利用已有资源

公司凭借一流的技术和过硬的产品质量，在已切入的多个细分领域取得了较高的市场占有率，拥有一大批优质的客户资源。公司借助于为老客户提供的成功产品技术解决方案、积累的品牌口碑和行业影响力，积极开拓同类产品的新客户资源。



客户服务

为客户服务是公司不断发展、获得成功的基础，公司从内到外、从头到尾、从上到下所做的工作都是以客户为中心，要以好的态度，正确认识、用心领会，高质量、高效地完成客户需求工作。公司狠抓管理，提高服务意识，建立以客户价值观为导向的工作计划，只有围着客户服务、为客户不断提供更好的产品和服务，公司才能继续向前发展。



客户拜访计划

为加强与客户交流，跟进客户最新需求，了解市场动态，公司制定了客户拜访计划，定期或不定期进行现场或线上进行客户访问交流，并且每季度向所有客户发送项目状态和公司最新动态报告，及时沟通项目生产、交付、验收情况，探索潜在需求和要求，完善客户服务链条。

客户投诉处理

公司将客户投诉渠道前置，在所有项目启动时建立投诉渠道，以便快速高效地获取客户诉求，针对用户反馈的问题，公司组织相关部门及时响应、认真分析、迅速调查、快速解决、接收客户反馈，并对投诉完整流程完整记录。另外，公司在进行客户拜访时也会收集客户反馈意见。

接收投诉

分析投诉

调查投诉

解决问题

反馈结果

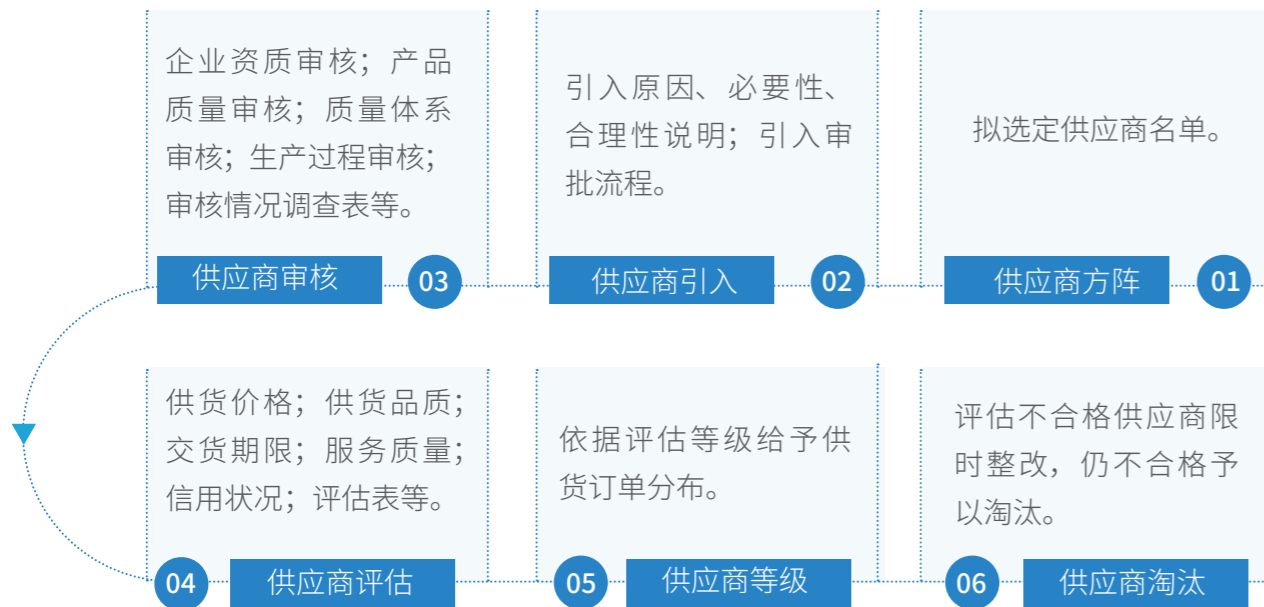
记录投诉

客户满意调查

公司配备专职人员对客户满意度进行调查，挖掘出顾客不满意的关键因素，分析并加以改善，从而有针对性地提升客户对公司的信任度，增强企业竞争能力，提升客户服务质量的同时增加客户的粘度。

供应链管理

供应商管理流程



案例：供应商优化

报告期内，公司委托加工类业务实施上述供应商管理策略，供应商数量从原来的接近 100 家，集中到 16 家，减少了供应商选择难题，供货质量大幅上升，供货风险大幅下降，实现供应商管理从 0 到 1 的突破。

供应链风险应对

公司不断推进产品关键部件选型从进口部件向国产部件转移，同时制定标准化选型策略，推广先进的国产品牌、技术，并和国内供应商加强深度合作，保证供应链安全的同时带动了国内相关行业的发展。在国际环境风云变化的背景下，该项举措有效地保证了公司供应链安全和稳定。

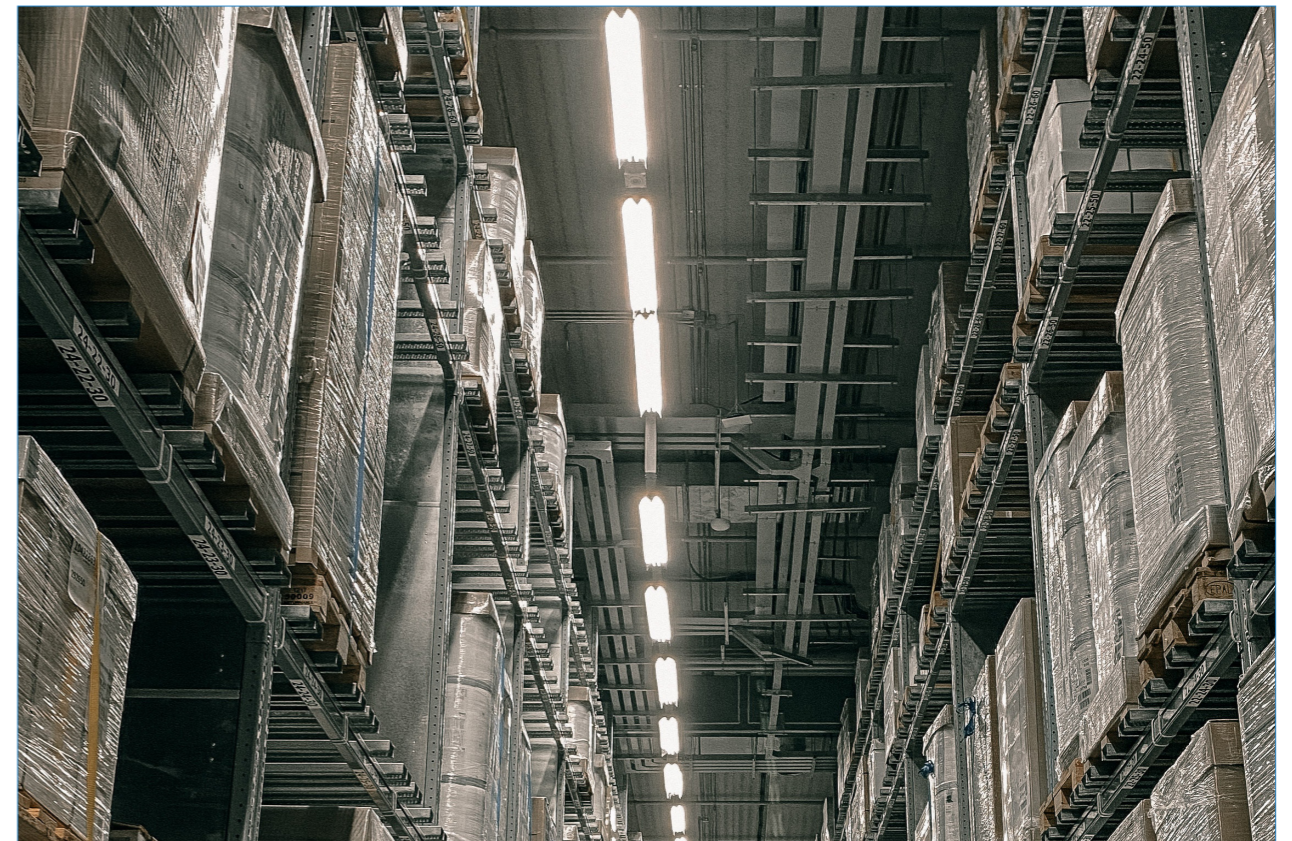
标准化选型案例：

机器人选型、电气元件选型标准化。

国产化部件案例：

机器人、电气元件、PLC。

此外，随着供应商管理体系的不断完善和实施，公司适时地在全国各地选取优秀供应商，优化供应商地域布局，有效缓解因自然灾害、紧急事件、假期、政策差异等因素导致区域化供应风险，为供应链的优化和风险控制起到积极作用。



07

以人为本
伴发展

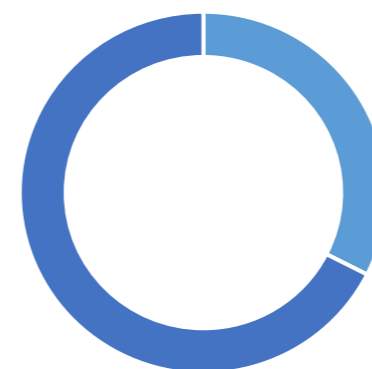
为确保员工在招聘与配置、晋升与发展、薪酬与福利方面均享有公平的机会和待遇，克来机电根据《劳动法》《劳动合同法》《妇女保护法》等法律法规，制定了《人事管理规章制度》《工资薪金制度》《员工培训制度》《人才储备制度》《员工手册》等相关制度。报告期内，公司申请了《区和谐企业》《市和谐企业》，每2年自主接受和谐企业稽查。

员工雇佣

员工构成

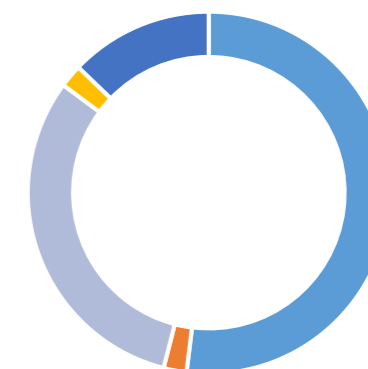
公司致力于打造多元化的工作环境，坚决杜绝针对性别、年龄、种族、宗教等的歧视行为，平等对待全体员工。报告期内：在职员工数量合计 **585** 人。

2022 年公司员工学历分布



本科及以上	32.48%
大专及以下	67.52%

2022 年公司员工岗位分布



生产人员	51.97%
销售人员	2.05%
技术人员	31.11%
财务人员	2.05%
行政人员	12.82%

员工招聘

公司遵循“公开、公平、公正、竞争、择优”的原则，规范并完善招聘机制和流程，承诺不录用童工，不性别歧视，不强迫劳动并实行公开招聘，广纳人才。公司以优秀的企业雇主形象、完善的福利发展保障、持续的激励机制和规范的劳动关系管理，吸引各类人才加盟发展。

招聘流程

根据各个部门实际的生产计划及人员的配备情况招聘合适人员，努力提高新入职员工的综合素质，使其能力达到岗位要求并适应公司的发展需要。

根据岗位标准、任职条件等进行市场调查与分析，拟定招聘计划与方案，为公司招到更合适的技术、质量、管理人员。

招聘途径

公司采用多元化招聘渠道，如内部招聘、社会招聘、校园招聘。

内部招聘主要包括：内部晋升、内部推荐及自荐；

社会招聘主要通过网络招聘的形式，我们与各大网络招聘平台合作，如 Boss 直聘、51job、智联、猎聘等；

校园招聘主要包括：校园招聘招聘会、线上及线下的宣讲会、校园直播招聘。



参加上海人社组织的线上招聘会



参加上海就业促进中心组织的直播带岗活动



参加上海理工大学组织的招聘会



线下招聘专场

员工权益

合法用工

公司严格遵守国家相关法律、法规，加强女职工特殊劳动保护工作，严格遵守关于女职工在孕期、产哺乳期的产假、哺乳假规定及享受同等岗位员工相关的薪酬福利和其他劳动保护规定。

尊重隐私

公司致力于保护员工的个人隐私，保证员工的个人信息，员工的个人档案、健康档案等由专门部门专门人员进行管理，任何调阅都需要履行一定程序，保证个人数据的安全。

员工晋升

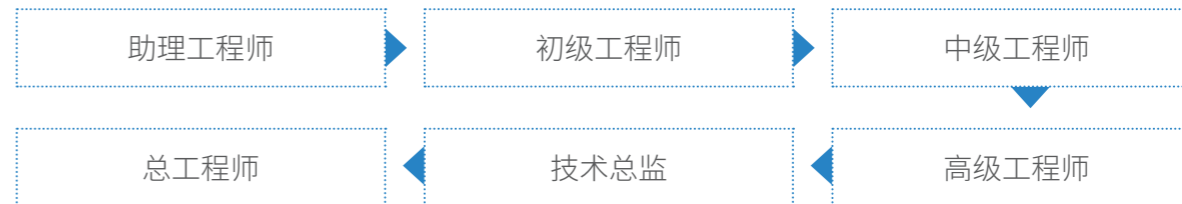
人才的培养与发展是公司战略达成和业务发展的重要保障。公司制定了《员工培训制度》《人才储备制度》《人员调动制度》《转正定级制度》等与人才发展有关的文件，从制度层面为员工职业发展提供保障。

员工职业晋升由管理、技术双通道齐头并进，管理类岗位分三步走，即“团队—项目—部门”；技术类岗位分六步走，即“助理工程师—初级工程师—中级工程师—高级工程师—技术总监—总工程师”，优化员工职业发展路径，助力员工的进步与成长。

管理类岗位



技术类岗位



员工培训

克来机电历来重视对员工的培训，员工整体素质也是公司的整体面貌的展现，为帮助员工不断提升自身能力，公司定期根据《员工培训管理制度》制定员工培训计划，形成了分阶段、有层次、高质量的培训体系。

报告期内

员工培训总投入

32.13 万元

培训活动

45 场次

覆盖人次

350 人次

员工培训覆盖比率

100%

培训总时长

120 小时

新员工入职培训

为加强新员工对公司的认同感与归属感，新员工需在一个月内完成企业文化、公司管理制度、安全及消防培训、环保培训、财务报销等培训，入职培训旨在帮助新员工快速融入、快速成长，在工作岗位上展示良好表现。



新员工入职培训



安全及消防安全培训

岗前培训

岗前培训主要根据员工岗位职责、所需岗位要求开展培训内容，一般分为：项目考核培训、机械结构培训、机器人软件培训、电气相关培训等。



EHS 培训

岗中持续培训

岗中持续培训旨在不断提升员工专业能力。如成本控制与价值分析培训、从技术转管理、电工培训、焊工证培训、Opcon 等专业技能培训活动。



成本控制培训



电工证培训

员工关爱

薪酬管理

公司与全体员工每年签订《工资专项集体协议》，确保员工工资的准时发放，并按时为员工缴纳五险一金，保障员工的合法权益不受损害。报告期内，公司社会保险覆盖率为 100%。

除了工作薪金以外，为提升核心团队凝聚力和企业核心竞争力，公司在 2022 年还实施了股权激励计划，本次激励计划共激励 144 人，包括在公司（含分、子公司）任职的高级管理人员、中层管理及核心骨干人员。

福利保障

员工健康

公司给全体员工购买雇主责任险，为员工提供每年一次的健康体检，针对从事接触职业病危害作业的员工，公司为其额外提供职业健康体检。报告期内，公司专程安排中医理疗师上门服务，为员工搭脉理疗。

此外，为保障员工心理健康，公司设立了员工关系协调委员会，为有需求的员工提供咨询帮助。



日常活动

公司日常会组织生日会、节日庆祝活动、定期团建、电影周等丰富多彩的休闲活动；同时，为方便员工日常加强体育锻炼，公司积极修建了各项娱乐文体设施，大大丰富了员工的业余生活，营造了幸福感的职场氛围。

疫情期间，公司实行居家办公制度，同时为有困难的员工送去蔬菜大礼包，全力保障员工基本生活需求。



为员工提供蔬菜大礼包

民主管理

克来机电深化民主管理，畅通民主管理渠道，公司成立工会委员会、不断完善工会制度。2022年，公司规定在修订《员工手册》等与员工利益相关制度前，需要履行工会选举及投票制度。



员工满意度

为倾听员工心声、了解员工需求，公司每年以电子二维码形式开展《员工满意度》调查，对于员工提出的建议公司积极采纳，及时采取相应调整机制解决员工的诉求，持续改进员工福利体系，增强员工的企业认同感。



08

时代担当
定发展

2022年，公司把“进社区、亮身份、践承诺、作表率”落到实处，积极落实非公企业与居村结对帮扶工作机制，引导员工当好示范者，积极对接社区配药、物资配送等要求，真正做到“急群众之所急，解群众之所困”，用激情和热血传递出温暖与爱心。在此期间，公司向上海市儿童福利院捐赠所需物资；此外，公司向上海东海慈善公益基金会捐赠3.69万元，在特殊时期尽一份绵薄之力。



克来机电进社区



公司向上海市儿童福利院捐赠物资

报告索引

目录	CASS-ESG 5.0
关于本报告	
关于本报告	P1.1、P1.2、P1.3
一、克来机电 长发展	
董事长致辞	P2.1
公司介绍	P4.1、P4.3
我们的文化	P4.2
数据概览	A2
载誉 2022	/
我们的里程碑	P4.4
二、合规运行 稳治理	
三会治理	G1.1、G1.2
信息披露及投资者关系	G1.10
内控与风险管理	G1.3
三、党建反腐 保发展	
创建党群服务点	/
落实制度抓理论	/
反腐倡廉	G1.6、G1.8、G1.9
四、创新研发 促发展	
研发策略	V2.1、V2.2
研发创新成果	V2.4
知识产权保护	V2.1、V2.4

五、绿色制造 永发展	
加强环保管理	E1.1、E1.4、E1.6、E1.7、E3.1、E3.3、E3.5
绿色生产	E2.2、E2.10、E3.4、E3.6、E3.8、S3.1、V1.1
应对气候变化	E5.3
六、责任运营 共发展	
质量管理	S4.1、S4.2
绿色运营	S4.1、E2.14
市场发展	V2.5
客户服务	S4.4、S4.5
供应链管理	S5.1、S5.2
七、以人为本 伴发展	
员工雇佣	S1.1、S1.2、S1.3、S2.1
员工培训	S2.2、S2.3、S2.4
员工关爱	S1.6、S1.7、S1.10、S1.11
八、时代担当 定发展	
时代担当 定发展	V3.6
附录	
报告索引	A4
意见反馈	
意见反馈	A5

意见反馈

尊敬的读者：

您好！感谢您阅读本报告，这是我们第 2 年向社会发布社会责任报告，我们非常希望能通过您对本报告的阅读和评价来持续提升本报告的质量，以满足各利益方的诉求，为此，我们制定了反馈意见表，希望您能够对本报告进行评价，并提出您的宝贵意见，帮助我们对报告进行持续改进。

选择性问题：（请在相应的位置选择打“”）

1、您认为本报告是否全面、准确地反映了公司对经济、社会、环境的重大影响？

- 非常全面准确
 比较全面准确
 基本全面准确
 不够全面准确
 很不全面准确

2、您认为本报告所披露的信息、指标、数据是否清晰、准确、完整？ 非常清晰准确完整

- 比较清晰准确完整
 基本清晰准确完整
 不够清晰准确完整
 很不清晰准确完整

3、您认为本报告所列出的利益相关方及其与公司的相互分析关系是否准确、合理？

- 非常准确合理
 比较准确合理
 基本准确合理
 不够准确合理
 很不准确合理

4、你认为本报告的总体框架、内容设计和形式安排方便阅读？

- 非常方便
 比较方便
 基本方便
 不够方便
 很不方便

5、综合各方面，本报告给您的整体印象？

- 很好
 好
 一般
 差
 很差

6、开放性问题：

(1) 您对报告中哪一部分最感兴趣？

(2) 您认为本报告最让您满意的方面是什么？

(3) 您认为哪些信息在报告中没有体现？

(4) 您对我们今后发布社会责任报告有何建议？
