

广东中南钢铁股份有限公司

关于在宝武集团财务有限责任公司办理存贷款 业务风险持续评估报告

按照证监会及深圳证券交易所信息披露工作要求，广东中南钢铁股份有限公司（以下简称“公司”）通过查验宝武集团财务有限责任公司（以下简称“宝武财务公司”）《金融许可证》、《营业执照》等证件资料，取得其财务相关数据，根据《企业集团财务公司管理办法》等相关规定对其资金管理、信贷、投资、稽核、信息管理 etc 风险管理体系的制定及实施情况进行了评估。具体情况如下：

一、宝武财务公司基本情况

宝武财务公司是 1992 年 6 月经监管部门批准成立的全国性非银行金融机构，是由国家金融监督管理总局（原中国银保监会）监管的非银行金融机构，企业法人统一社会信用代码为 913100001322009015，注册资本 48.4 亿元（人民币，下同）。股权结构：中国宝武钢铁集团有限公司占 32.28%、马鞍山钢铁股份有限公司占 29.68%、宝山钢铁股份有限公司占 22.53%、武汉钢铁有限公司占 12.58%、马钢（集团）控股有限公司占 2.93%。

经国家金融监督管理总局批准、工商部门登记，宝武财务公司经营范围：（一）吸收成员单位存款；（二）办理成员单位贷款及融资租赁；（三）办理成员单位票据贴现；（四）办理成员单位资金结算与收付；（五）提供成员单位委托贷款、债券承销、

非融资性保函、财务顾问、信用鉴证及咨询代理业务；（六）从事同业拆借；（七）办理成员单位票据承兑；（八）办理成员单位产品买方信贷；（九）从事有价证券投资；（十）普通类衍生品交易业务（业务品种仅限于由客户发起的远期结售汇、远期外汇买卖、人民币与外币掉期产品的代客交易）；（十一）对成员单位提供担保。

经查询，宝武财务公司不是失信被执行人，资信情况及履约能力良好。

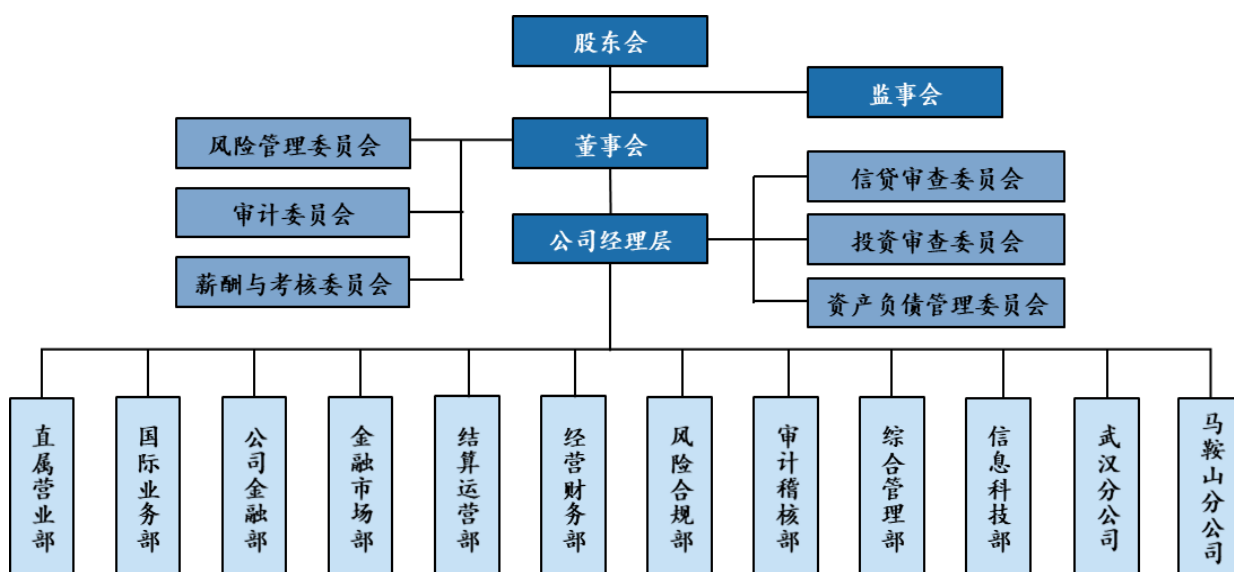
二、宝武财务公司内部控制基本情况

（一）控制环境

宝武财务公司依据《公司法》、《银行保险机构公司治理准则》以及章程规定，构建了以股东会、董事会、监事会和高级管理层为主体的公司治理组织架构，形成了权力机构、决策机构、监督机构和高级管理层之间权责明确、运作规范、相互协调和相互制衡的治理运行机制。

宝武财务公司根据不相容职责分离并且相互制衡的原则，着力构建分工合理、职责明确的组织架构，设置部门和岗位，确定部门职责和岗位职责。目前内设 10 个部门及 2 个分公司，包括直属营业部、国际业务部、公司金融部、金融市场部、结算运营部、经营财务部、风险合规部、审计稽核部、综合管理部、信息科技部及武汉分公司、马鞍山分公司，实现了前中后台分离。

组织结构图如下：



（二）风险识别评估

宝武财务公司编制了一系列内部控制制度，构建了风险管理体系，实行内部审计监督制度，设立对董事会负责的内部审计部门，建立内部审计管理办法和操作规程，对宝武财务公司及所属各单位的经济活动进行内部审计和监督。各部门、机构在其职责范围内建立风险评估体系和项目责任管理制度，根据各项业务的不同特点制定各自不同的风险控制制度、标准化操作流程和风险防范措施，各部门责任分离、相互监督，对自营操作中的各种风险进行预测、评估和控制。

宝武财务公司树立“四位一体”的风险管控理念，即合规、业务连续性管理、风险管理和内控四位一体；构建“三纵三横”的风险管理体系，三纵分别是指决策层、管理层和执行层。三横分别是指业务部门、风险合规部门和内审部门。制定了全面风险管理政策和目标。

宝武财务公司建立了季度资产配置与信贷、投资策略审查机

制，定期审查与调整业务开展的风控策略，各管理与业务人员在工作中执行各项业务的管理、操作制度，对风险结果负责。

宝武财务公司按照风险管理的基本原则和要求，明确部门和岗位职责，明确权限，不断提升各项工作的规范化、程序化。宝武财务公司结合实际开展全面风险管理，主要风险包括为信用风险、流动性风险、信息科技风险、市场风险、洗钱风险、操作风险、合规风险和法律风险等，针对上述风险，制定风险防范措施。

（三）重要控制活动

宝武财务公司主要业务包括存款及结算业务、信贷业务、资金业务、投资业务、中间及表外业务。

1. 存款及结算业务

在结算及资金管理方面，宝武财务公司根据各项监管法规，制定了《结算业务管理办法》、《人民币结算业务操作规程》、《外汇结算业务操作规程》、《大额支付业务管理办法》、《电子商业汇票业务管理办法》、《现金集中管理平台操作规程》等业务管理办法和操作规程，有效控制了业务风险。在成员单位存款业务方面，宝武财务公司严格遵循平等、自愿、公平和诚实信用的原则为成员单位办理存款业务，相关政策严格按照国家金融监督管理总局、中国人民银行和证监会相关规定执行，充分保障成员单位资金的安全，维护各当事人的合法权益。

2. 信贷业务

宝武财务公司贷款对象为宝武集团成员单位，通过制定《综合授信管理办法》、《贷款管理办法》、《商业汇票贴现业务操

作规程》等 20 多项内控制度，有效规范各类融资业务运作。宝武财务公司信贷业务管理实行贷前、贷中、贷后持续跟踪调查，相关调查、审查、审批机制三权分立。宝武财务公司严守监管合规底线，参考监管最新要求，将金融科技融入信贷风险管理。近年来上线并不断完善的智慧风控系统，囊括了信用评级、自动数据采集、智能分析报告，通过大数据及现代化技术有效监测、评估信贷风险，严格控制公司整体信用风险水平。

3. 资金业务

宝武财务公司在资金管理业务方面，制定了职责分明，分级管理，前中后台分离的资金业务管理体制。

宝武财务公司严格遵循《企业集团财务公司管理办法》相关规定进行资产负债管理，制定了《资金管理办法》、《存款准备金操作规程》、《资金调度操作规程》等基本制度规范公司资金计划管理，资金管理遵循安全性、流动性、效益性的基本原则，遵循立足集团、服务集团的基本定位，在配置上优先向信贷业务倾斜。

4. 投资业务

宝武财务公司制定了《证券投资管理辦法》及覆盖固定收益类有价证券投资业务的一系列操作规程，规范各项投资业务，在确保流动性管理下的收益补充，以低风险固定收益投资为主营特色。

5. 中间及表外业务

宝武财务公司能根据国家有关法律法规和自身实际情况，制

定中间及表外业务的管理制度和操作流程。能规范开展中间及表外业务。目前开展的中间和表外业务主要有票据承兑、委托贷款、非融资性保函、代客即远期结售汇等。

6. 信息系统内部控制

宝武财务公司核心业务系统采用自主设计、宝信软件开发的信息系统平台，制定了《计算机信息系统管理办法》、《信息科技风险管理制度》等信息化管理制度提升信息化安全水平，2015年起宝武财务公司信息安全工作通过了国家三级等级保护水平验收，并定期参加复评。各信息系统功能完善，运行稳定，各软、硬件设施运行情况良好。

（四）信息沟通与交流

宝武财务公司构建了较为完善的信息沟通与交流机制。制定了信息披露制度、构建了行之有效的信息沟通体系，规范的信息报告路线和程序。

（五）内部控制监督

宝武财务公司内部监督由监事会、审计委员会和审计稽核部三道防线组成，在内部控制设计和运行中有效发挥监督作用。监事会是宝武财务公司的监督机构，向股东会负责。对公司财务以及董事会、董事长和高级管理人员履行职责的合法合规性进行监督，维护公司及股东的合法权益。审计委员会是董事会下设专业委员会，协助董事会独立开展工作，听取审计稽核部的工作汇报，及时了解公司各项规章制度的建立、健全和执行情况，并适时指导稽核工作开展。审计稽核部是宝武财务公司内审部门，对内部

控制的合理性、健全性和有效性进行检查、评价，定期对内部控制制度执行情况进行稽核监督，并就内部控制存在的问题提出改进建议并监督改进。

2019年起，宝武财务公司设立党委、纪委，并设置党委巡察办、纪检监督部等职能部门。宝武财务公司纪委在宝武集团党委、纪委和宝武财务公司党委的领导和指导下，围绕经营中心任务，充分依托公司治理体系和大监督体系，协助推动和监督并举，过程监督和推动机制建设相结合，充分发挥“监督保障执行、促进完善发展”作用，为公司完成全年工作任务提供了保障。

（六）应急处置与预案

宝武财务公司将风险管理作为日常工作常抓不懈，制定了《重大突发事件应急管理办法（总预案）》、《信息系统应急管理办法》、《支付结算业务应急预案》、《流动性风险压力测试操作规程》、《重大突发事件及重要信息报告制度》，对因经营或其他问题影响到资金安全的情况设计了应急处置预案和程序，以识别可能发生的意外事件或紧急情况（包括信息系统），同时结合实际情况预设场景开展应急演练，预防或减少可能造成的损失，确保业务开展的连续性。

三、内部控制有效性总体评价

综上所述，宝武财务公司根据实际情况建立了能满足管理需要的内部控制制度，并结合发展需要，不断进行改进和提高，相关制度覆盖了业务活动和内部管理的主要方面和环节，在规范财务会计行为、提高会计信息质量、强化经营管理、控制经营风险、

堵塞漏洞、防止舞弊等方面得到了较为有效的执行。宝武财务公司目前的内部控制制度从组织体系、规章制度安排、实际实施力度和反馈效果来看是完整合理的，整体运行是有效的，不存在重大缺陷。

四、宝武财务公司经营管理及风险管理情况

（一）财务状况及经营成果

2023年12月31日，宝武财务公司资产总额870.08亿元，其中：信贷余额235.23亿元。负债总额768.38亿元，其中：吸收成员单位存款761.09亿元，所有者权益总额101.70亿元，实现营业收入15.02亿元，利润总额5.66亿元，经营业绩良好。

（二）监管指标

根据《企业集团财务公司管理办法》规定，截至2023年12月31日，宝武财务公司的各项监管指标均符合规定要求。

序号	指标	标准值	本期实际值
1	资本充足率	≥10.5%	20.72%
2	流动性比率	≥25%	81.33%
3	贷款比例	≤80%	28.36%
4	集团外负债/资本净额	≤100%	0.19%
5	票据承兑余额/资产总额	≤15%	8.95%
6	票据承兑余额/存放同业余额	≤300%	26.19%
7	票据承兑和转贴现总额/资本净额	≤100%	80.98%
8	承兑汇票保证金余额/存款总额	≤10%	0.00%
9	投资总额/资本净额	≤70%	63.94%
10	固定资产净额/资本净额	≤20%	0.07%
11	不良资产率	≤4%	0.05%
12	不良贷款率	≤5%	0.00%
	流动性匹配率	≥100%	177.60%

（三）风险管理情况

自成立以来，宝武财务公司一直坚持稳健经营的原则，严格

按照《中华人民共和国公司法》、《中华人民共和国银行业监督管理法》、《企业会计准则》、《企业集团财务公司管理办法》和国家有关金融法规、条例以及公司章程规范经营行为，加强内部管理。已经开展的业务符合业务操作规程和风险控制要求。。

根据对宝武财务公司风险管理的了解和评价，尚未发现风险控制体系存在重大缺陷。

五、风险防范及处置措施

宝武财务公司不存在违法违规、业务违约、资金安全性和可收回性难以保障等可能损害本公司利益或风险处置预案确定的风险情形。宝武财务公司未被列入失信被执行人名单。公司与宝武财务公司之间发生的关联存、贷款等金融业务风险可控。

为有效防范、及时控制和化解公司在宝武财务公司开展存贷款和其他金融业务的风险，保障资金安全，维护上市公司股东利益，结合中国证监会等监管机构的相关要求，公司已拟订了《广东中南钢铁股份有限公司与宝武集团财务有限责任公司关联存贷款风险处置预案》并严格按照该风险处置预案执行。

六、关联交易情况

依据公司与宝武财务公司签订的《金融服务协议》，2023年关联交易情况如下：

（一）2023年存款余额3.7亿元，存款利率不低于中国人民银行统一颁布的同期同类存款基准利率，每日最高存款余额原则上不高于人民币30亿元，不存在超过最高限额的情况。

（二）贷款余额为0，贷款额度不超过年度授信总额。

(三) 授信占用 3.17 亿元，公司在宝武财务公司 2023 年的授信总额为 28 亿元，2023 年授信总额不超过 30 亿元。

七、关联交易的影响

宝武财务公司作为公司重要的长期合作伙伴，为公司提供财务管理及多元化金融服务，有利于公司合理利用资金，提高资金使用效益。开展关联交易事项严格遵循自愿、平等、诚信、公允的交易原则，不会损害公司及股东特别是中小股东的利益，不会影响公司的独立性，不会对公司的持续经营能力产生影响。

八、风险评估意见

本公司认为：宝武财务公司具有合法有效的《金融许可证》、《营业执照》，严格按中国银保监会《企业集团财务公司管理办法》的要求规范经营，内部控制及风险管理制度较为完善，且执行有效，能较好地控制风险，其各项监管指标均符合中国银保监会的监管要求。根据本公司对风险管理的了解和评价，未发现宝武财务公司的风险管理存在重大缺陷，本公司与宝武财务公司之间开展存款金融服务业务的风险可控。

关联董事吴琨宗先生回避了对本议案的表决。

特此公告

广东中南钢铁股份有限公司董事会

2024 年 4 月 29 日