



2024

中信建投证券股份有限公司
可持续发展暨环境、社会及管治 (ESG) 报告

目录 CONTENTS

报告编制说明	01
董事会 ESG 管理声明	03
走进中信建投证券	05
ESG 战略与管理	09
2024 年可持续发展亮点回顾	19

01 环境篇



以可持续金融，引领绿色低碳转型	23
应对气候变化	24
可持续金融	27
绿色运营	41

02 社会篇



以“五篇大文章”，锚定一流投行建设 45

绿色金融	47
科技金融	47
养老金融	48
数字金融	49
普惠金融	52

以责任与担当，携手伙伴共绘蓝图 54

人力资本发展	55
供应商管理	62
乡村振兴与社区公益	63

以精细化管理，持续提升服务质效 68

优化客户服务	69
数据安全与客户隐私保护	73
投资者教育与保护	77

03 治理篇



以治理强效能，保障企业稳健经营 81

公司治理	82
行业文化建设	86
恪守商业道德	87
全面风险管理	91
合规经营	94

ESG 数据表和附注 97

对标索引表 104

释义 108

报告编制说明

本报告是中信建投证券股份有限公司发布的第 1 份可持续发展报告，也是第 9 份环境、社会及管治（ESG）相关信息报告（其中 2018 年至 2023 年发布 6 份社会责任报告），旨在向各利益相关方披露公司 2024 年在可持续及 ESG 相关重要性议题管理上的具体举措、重点实践、亮点案例和关键绩效。

报告范围

报告主体范围：中信建投证券股份有限公司及其子公司

报告时间范围：2024 年 1 月 1 日至 2024 年 12 月 31 日

报告发布周期：本报告为年度报告，上一份报告的发布时间为 2024 年 3 月。

编制依据

本报告主要依据上交所《上市公司自律监管指引第 14 号——可持续发展报告（试行）》《上市公司自律监管指引第 1 号——规范运作（2023 年 12 月修订）》、香港联交所《环境、社会及管治报告守则（2025 年 1 月 1 日生效版）》编制，并参照中国证监会《公开发行证券的公司信息披露内容与格式准则第 2 号——年度报告的内容与格式（2021 年修订）》、GSSB 发布的 GRI 标准。

内容与数据说明

本报告中所披露的内容和数据主要依据中信建投证券股份有限公司及其子公司实际运行的原始记录或正式报告。如无特殊说明，本报告的财务数据以人民币为单位，若与财务报告不一致之处，以财务报告为准。



报告原则

本报告编制过程遵循香港联交所《环境、社会及管治报告守则》的汇报原则，具体应用情况如下：

- 重要性原则：本报告通过实质性分析的识别、沟通、分析流程确定报告需重点回应的议题。
- 量化原则：本报告披露关键定量绩效指标，并对指标含义作出解释，说明计算依据和计算公式。
- 平衡原则：本报告内容反映客观事实，对涉及正面、负面信息的指标均进行披露。
- 一致性原则：本报告明确说明所披露的关键定量绩效指标的统计方法和统计口径，同时尽量保证不同报告期的指标及计算方法保持一致，以反映绩效水平的变动趋势。

报告版本与获取途径

报告版本：本报告同时发布中文简体、中文繁体和英语版本，所有内容以中文简体版本为准。

报告获取方式：本报告以 PDF 电子文件形式登载于以下网站

- 上海证券交易所网站（www.sse.com.cn）
- 香港交易及结算有限公司披露易网站（www.hkexnews.hk）
- 公司网站（www.csc108.com）

报告反馈

如您对本报告内容或公司履行管理 ESG 议题方面有任何意见或建议，可以通过以下方式反馈：

电话：010-56052830

电子邮箱：601066@csc.com.cn

董事会 ESG 管理声明

2024 年，中信建投证券深入贯彻党的二十届三中全会、中央金融工作会议及中央经济工作会议精神，以金融“强核”为驱动，着力在发展潜力和行业引领上“做强”，在经营管理和资本回报上“做优”，在服务实力和客户基础上“做大”，坚持经济效益与环境、社会及管治（ESG）绩效并重，并以实际行动落实可持续发展战略，锚定“一流投资银行”建设目标，为股东、经济、社会和环境创造长期价值。

以治理架构稳固 ESG 管治

公司构建自上而下的 ESG 治理架构，由董事会全面监督并最终负责 ESG 事宜，公司执行委员会下属的 ESG 委员会协同各部门将 ESG 因素系统化融入经营管理。2024 年，董事会审议通过涵盖 ESG 信息披露、公司治理、全面风险管理、合规经营、乡村振兴及社区公益等领域的多项议案，积极履行 ESG 相关事项的决策与监督职责。此外，公司强化 ESG 能力建设，组织董事参加“可持续发展与 ESG 管理”培训，并探索将 ESG 表现与薪酬挂钩机制，在管理层及员工绩效考核中引入合规、风控和廉洁从业等 ESG 相关指标，确保形成自上而下的合力，高效推进 ESG 战略实施。

以战略与愿景引领 ESG 议题管理

公司致力于将 ESG 理念全面融入企业文化和长期业务发展战略，聚焦于“助力绿色低碳转型”“共建繁荣美好家园”“提高公司治理水平”三大层面的 15 项 ESG 战略与愿景。2024 年，通过与利益相关方的持续沟通，并结合政策趋势、交易所信息披露要求及资本市场关注重点，参考内外部专家意见，公司识别出 20 项重要性议题，并依据“双重重要性”原则进行评估和排序。针对其中 11 项具有财务重要性的议题，公司进行深入的风险与机遇分析，实施针对性的管理措施和实践方案，确保有效应对潜在风险并抓住发展机遇。



以指标与目标落实 ESG 管理

公司聚焦应对气候变化、可持续金融、服务实体经济、人力资本发展、优化客户服务、商业道德与防范金融犯罪等重要性议题，设立管理指标与目标，并构建完善的 ESG 绩效管理体系。2024 年，公司通过定期监测目标进展、统计分析及回顾复盘，推动公司各项 ESG 举措有效落实，并以年度为周期披露 ESG 绩效，持续推进 ESG 信息透明披露工作。

2024 年，公司 ESG 管理实践收获权威机构高度认可，成功入选标普全球《可持续发展年鉴（中国版）2024》，并在 MSCI ESG 评级中保持 A 级，位居中资券商前列，彰显出公司在环境、社会及管治管理方面的卓越表现。

“征途漫漫从头越，千钧重任再出发”，2025 年，公司将继续服务于国家战略和人民金融需求，积极拥抱新质生产力的发展，通过高质量的 ESG 管理，强化金融服务质效，肩负起打造“五个一流”的一流投资银行的光荣使命，凝聚共识、增强信心，同心戮力，上下求索，固基础、强弱项、补短板、增优势，夯实一流投行建设高质量发展的基础，谱写公司高质量发展新篇章。

走进中信建投证券

○ 公司概况

中信建投证券成立于 2005 年 11 月 2 日，是经中国证监会批准设立的全国性大型综合证券公司。公司注册于北京，注册资本 77.57 亿元，是 A+H 股上市公司，主要出资人有北京金融控股集团有限公司、中央汇金投资有限责任公司与中国中信集团有限公司，均为拥有雄厚资本实力、丰富资本运作经验与较高社会知名度的大型企业。

中信建投证券 2024 年基本情况

公司名称	中信建投证券股份有限公司
英文名称	China Securities Co., Ltd. CSC Financial Co., Ltd. (在香港以该注册英文名称开展业务)
总部地址	北京市朝阳区光华路 10 号
主营业务范围	证券经纪；证券投资咨询；与证券交易、证券投资活动有关的财务顾问；证券承销与保荐；证券自营；证券资产管理；证券投资基金代销；为期货公司提供中间介绍业务；融资融券业务；代销金融产品业务；股票期权做市业务；证券投资基金托管业务；上市证券做市交易业务；销售贵金属制品、商品期货经纪、金融期货经纪及资产管理；股权投资和企业管理服务；投资管理；证券投资基金的募集和管理；股权投资管理；投资咨询；项目咨询等
资产总额	5,664.18 亿元
营业收入	211.29 亿元（经审计的 A 股合并口径数据，下同）
控股子公司	中信建投期货有限公司、中信建投资本管理有限公司、中信建投（国际）金融控股有限公司、中信建投基金管理有限公司和中信建投投资有限公司
境内分支机构	在全国 30 个 省、自治区和直辖市设立了 45 家 分公司， 275 家 证券营业部， 30 家 期货分支机构，形成覆盖全国的经营网络体系

上市情况

A 股	2018 年 6 月 20 日上海证券交易所上市 股票简称：中信建投 股票代码：601066.SH	H 股	2016 年 12 月 9 日香港联合交易所上市 股票简称：中信建投证券 股票代码：6066.HK
-----	---	-----	---

中信建投证券企业文化



战略规划

自成立以来，中信建投证券在企业融资、收购兼并、证券经纪、证券金融、固定收益和资产管理、股票及衍生品交易等领域形成了自身特色和核心业务优势，并搭建了研究咨询、信息技术、运营管理、风险管理、合规管理等专业高效的业务支持体系。

2024 年，公司提出“坚定理想信念，围绕战略领先，打造‘五个一流’的一流投资银行”的战略目标，以终为始，聚焦主责主业，持续提升发展质量。

中信建投证券“五个一流”的一流投行建设



在“一流投行”蓝图推进过程中，公司将坚决拥护中国特色资本市场发展之路，贯彻“以投资者为本”的理念，积极发展跨市场、跨地域、跨周期的产品和服务，提供全生命周期的综合性金融服务，满足市场需求，稳步提升国际竞争力，向着成为一流投资银行的目标稳步迈进。

组织架构







ESG 战略与管理

○ 议题重要性评估

议题重要性分析流程

重要性议题是中信建投证券开展可持续发展与 ESG 管理与信息披露的抓手。公司结合行业发展趋势、自身发展战略，参考国内外可持续发展或 ESG 报告标准的最新要求，开展重要性议题的识别、评估、排序与报告工作。

2024 年，公司在重要性议题分析过程中基于“双重重要性”原则调整重要性分析过程中所考虑的因素，并在本报告中重点披露具有较高重要性 ESG 议题的管理和绩效。



中信建投证券 2024 年重要性议题分析考量因素

层面	定义	重大性分析维度
影响重要性	企业在相应议题的表现是否会对经济、社会和环境产生实际或潜在重大影响。	<ul style="list-style-type: none"> 影响发生的可能性 影响的规模、范围、不可补救性
财务重要性	议题是否预期在短期、中期和长期内对公司商业模式、业务运营、发展战略、财务状况、经营成果、现金流、融资方式及成本等产生重大影响。	<ul style="list-style-type: none"> 影响发生的可能性 财务影响的程度

中信建投证券 2024 年重要性议题分析流程



尽职调查与利益相关方沟通

为有效识别、应对和防范日常运营中的各类影响、风险和机遇，中信建投证券建立尽职调查工作机制，通过持续优化业务流程中的风险管控体系，强化对重大议题的识别与管理能力，为企业的稳健经营提供坚实保障。

公司根据实际业务及管理运营的特点，识别出股东和投资者、政府和监管机构、客户、员工、供应商和合作伙伴、社区和环境在内的关键利益相关方，并建立常态化沟通机制，通过实时沟通和定期沟通相结合、专项沟通和不定期交流相搭配的方式，了解利益相关方的关注重点和诉求并予以回应。

中信建投证券 2024 年关键利益相关方关注议题与回应方式

关键利益相关方	关注议题	沟通与回应方式
 <p>股东和投资者</p>	<ul style="list-style-type: none"> • 公司治理 • 合规经营 • 全面风险管理 • 商业道德与防范金融犯罪 • 投融资 ESG 风险管理 	<ul style="list-style-type: none"> • 股东大会 • 交易所网站信息披露 • 投资者沟通会议及调研 • 电话、邮件及上证 e 互动平台 • 公司官网、微信公众号等新媒体平台
 <p>政府和监管机构</p>	<ul style="list-style-type: none"> • 合规经营 • 服务实体经济 • 商业道德与防范金融犯罪 • 乡村振兴与社区公益 • 应对气候变化 • 反不正当竞争 • 行业文化建设 • 普惠金融 	<ul style="list-style-type: none"> • 参与政府考察调研活动 • 重大会议 • 政策咨询 • 公文往来 • 事件汇报
 <p>客户</p>	<ul style="list-style-type: none"> • 优化客户服务 • 数据安全与客户隐私保护 • 金融科技赋能 • 投资者教育与保护 	<ul style="list-style-type: none"> • 客户调研和拜访 • 客户投诉热线、满意度调查 • 微信公众号等新媒体平台 • 数据管理举措、发展金融科技建设 • 投资者教育活动

同时，公司积极发挥新媒体平台的作用，以公司官网、微信公众号为载体，鼓励各方积极参与互动，及时倾听与解决利益相关方关切的问题，确保与各利益相关方的常态化交流顺利进行。



关键利益相关方	关注议题	沟通与回应方式
 <p>员工</p>	<ul style="list-style-type: none"> • 人力资本发展 • 金融科技赋能 	<ul style="list-style-type: none"> • 员工招聘战略 • 员工培训体系 • 工会文体活动 • 日常沟通反馈 • 员工调研调研 • 公司官网、微信公众号等新媒体平台
 <p>供应商和合作伙伴</p>	<ul style="list-style-type: none"> • 合规经营 • 供应商管理 • 数据安全与客户隐私保护 • 商业道德与防范金融犯罪 • 反不正当竞争 	<ul style="list-style-type: none"> • 战略合作谈判 • 供应商考察 • 制定采购管理办法 • 反商业贿赂制度建设 • 隐私安全保障举措 • 日常沟通 • 招投标活动
 <p>社区和环境</p>	<ul style="list-style-type: none"> • 乡村振兴与社区公益 • 绿色运营 • 应对气候变化 • 可持续金融 • 负责任投资 • 普惠金融 	<ul style="list-style-type: none"> • 志愿者与志愿者活动 • 乡村振兴、环保等公益项目调研及实施 • 节能减排、推广无纸化运营 • 绿色建筑 • 发展可持续金融

议题重要性分析结论

2024年，结合标准对标、政策分析及同业对标，公司调整往年议题，识别并筛选出20项议题，形成ESG议题清单。其中，环境维度共5项议题，社会维度共9项议题，公司治理维度6项议题。

中信建投证券 2024 年议题清单

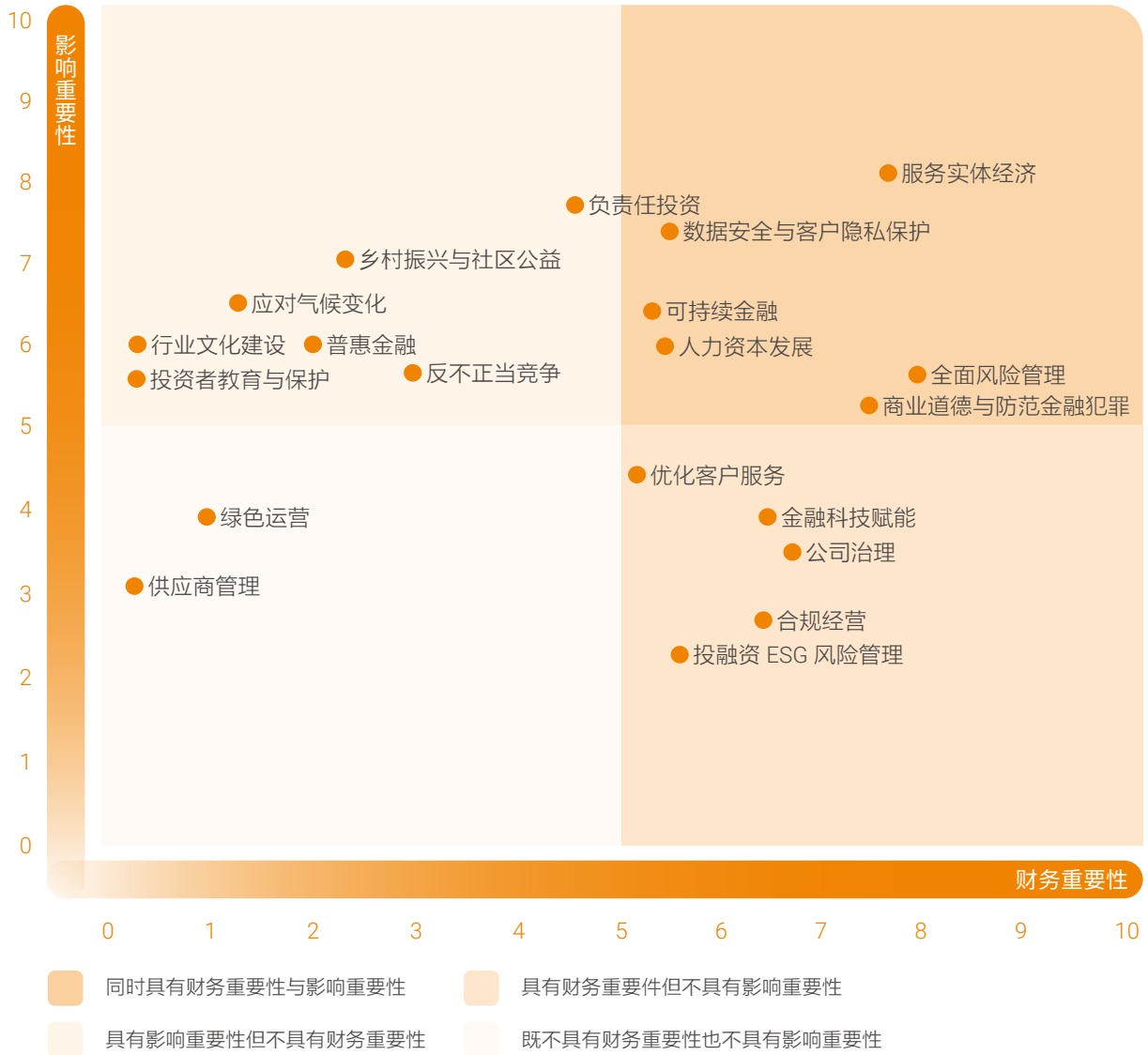


中信建投证券 2024 年议题主要变动情况

2024年议题	2023年议题	变动情况	变动原因
数据安全与客户隐私保护	隐私和数据安全	优化表述	
普惠金融	服务实体经济	拆分	结合最新监管政策，新增 / 拆分议题，同时优化相关议题表述。
服务实体经济	—	新增	
反不正当竞争	—	新增	
投融资 ESG 风险管理	ESG 风险管理	优化表述	为更明确议题的业务范围，调整表述，聚焦在投融资中的 ESG 风险。
行业文化建设	—	新增	结合国际标准趋势，同时作为行业重点关注点，新增议题。

经公司内外部专家分析，结合设定的重要性阈值，公司20项ESG议题中共有6项议题具有双重重要性，5项议题仅具有财务重要性，7项议题仅具有影响重要性，2项议题既不具有财务重要性、也不具有影响重要性（具有财务重要性的议题相关影响、风险和机遇详见“ESG治理安排”章节“ESG战略与愿景”小节）。

中信建投证券 2024 年重要性议题矩阵



ESG 治理安排

ESG 治理架构

中信建投证券将 ESG 理念融入公司的经营管理，建立自上而下覆盖决策监督层、管理层、执行层的 ESG 治理架构，不断完善 ESG 治理，提升 ESG 管理水平。

公司董事会审议决策 ESG 方面重大事项，全面监督 ESG 事宜并对其最终负责。公司在执行委员会下设 ESG 委员会，由董事长担任主任委员，由总经理担任副主任委员，在董事会和执行委员会的授权下协同各个部门积极将 ESG 因素纳入公司治理、业务战略、风险管理等各个范畴，推进公司可持续发展实践。

中信建投证券 ESG 管理架构



2024 年，公司董事会充分履行 ESG 相关事项的决策和监督职责，审议通过 ESG 信息披露、公司治理、全面风险管理、合规经营、乡村振兴与社区公益等方面的议案及事项。

中信建投证券董事会 2024 年审议的主要 ESG 事项

关注的 ESG 议题	审议内容
ESG 信息披露	审议《2023 年度社会责任暨环境、社会及管治 (ESG) 报告》，涵盖应对气候变化、可持续金融、负责任投资等多项议题内容。
公司治理	审议董事会及经营管理层年度工作报告、公司内部控制评价报告、董事及高管选聘等相关议案。
全面风险管理	审议《2023 年度风险报告》《2024 年风险管理政策》等议案，监督风险管理机制建设、实施及运作。
合规经营	审议《2023 年度合规报告》《对公司合规负责人 2023 年度考核》《2023 年度反洗钱工作报告》《2024 年反洗钱工作计划》等相关议案。
乡村振兴与社区公益	审议《2024 年对外捐赠总额的议案》。

2024 年，公司 ESG 委员会共计召开 2 次会议，审议通过公司《2024 年 ESG 工作计划》，系统化和前瞻性地布局年度 ESG 工作；审议通过 ESG 信息披露、人力资本发展、供应商管理等方面的相关议案及事项，修订并对外发布《员工权益及福利声明（2024 版）》《供应商反腐败管理声明（2024 版）》等声明文件，强化公司在员工权益保护和供应链透明度方面的承诺。

2024 年，公司组织董事参加“可持续发展与 ESG 管理”培训，通过企业微信“合规风控法苑”栏目发布《ESG 风险管理系列培训》，加强 ESG 能力建设，提升可持续发展意识和 ESG 认知水平。此外，公司持续探索将 ESG 相关实践表现与薪酬关联，在管理层及员工绩效考核中引入合规、风控、廉洁从业、投资者适当性与投资者权益保护、遵守行业文化情况等 ESG 相关指标，实现薪酬与 ESG 绩效挂钩。

ESG 战略与愿景

中信建投证券着眼于“助力绿色低碳转型”“共建繁荣美好家园”“提高公司治理水平”等三大层面的 15 项 ESG 战略与愿景，将环境、社会及管治 (ESG) 理念贯穿于企业文化和长期业务发展战略，以全面的 ESG 管理推动公司履行社会责任，努力为股东、客户、员工等各利益相关方创造长期可持续共享价值。

中信建投证券 ESG 战略与愿景



E

助力绿色低碳转型

- 构建可持续金融体系
- 降低运营环境足迹
- 创新碳金融产品服务
- 传播环保公益理念
- 支持绿色产业发展



S

共建繁荣美好家园

- 支持国家战略实施
- 携手人才共同成长
- 服务实体经济发展
- 优化客户服务体系
- 增进社会民生福祉
- 奉献社会公益事业



G

提高公司治理水平

- 推动诚信合规经营
- 提升风险管理效能
- 科技赋能数字转型
- 完善公司文化建设

在 ESG 战略与愿景的指导下，公司识别具有财务重要性的议题(具体分析流程与结论详见“议题重要性评估”章节)，对财务重要性议题的风险和机遇进行深入分析与评估，并开展针对性管理。本报告围绕“治理—战略—影响、风险和机遇管理—指标与目标”四支柱，重点披露相关管理措施与行动，确保透明度和责任落实。

重要性议题	影响环节 ¹	风险/机遇
全面风险管理	自身运营	<ul style="list-style-type: none"> 战略风险、信用风险、流动性风险、市场风险、操作风险、信息技术风险、法律风险与合规风险及声誉风险等
商业道德与防范金融犯罪	自身运营 价值链上游	<ul style="list-style-type: none"> 商业道德与防范金融犯罪带来的法律合规风险及声誉风险
服务实体经济	价值链下游 投资组合	<ul style="list-style-type: none"> 金融“五篇大文章”带来的产品与服务机遇
公司治理	自身运营	<ul style="list-style-type: none"> 公司治理结构直接决定企业的透明度、合规性和决策质量，影响经营效率 治理薄弱会导致管理层权力失控、利益冲突和合规问题，带来法律和声誉风险 有效的治理可提升财务透明度和声誉，使企业在市场中更具竞争力
合规经营	自身运营	<ul style="list-style-type: none"> 监管部门持续以零容忍的态度整治金融市场乱象带来的法律和政策风险 证券行业新产品、新业务模式的涌现所带来的内部控制有效性风险
金融科技赋能	自身运营	<ul style="list-style-type: none"> 金融科技推动综合金融服务和全球化带来的市场机遇 技术升级提升客户体验所带来的产品与服务机遇
投融资 ESG 风险管理	价值链下游 投资组合	<ul style="list-style-type: none"> 客户或投资组合的气候灾害、气候变化等环境风险 客户或投资组合的社会责任、产品质量与安全问题等社会风险 客户或投资组合的内控治理失效、财务管理混乱等治理风险
数据安全与客户隐私保护	自身运营 价值链下游	<ul style="list-style-type: none"> 数据安全风险，如数据泄漏或遭篡改 客户隐私保护不到位风险
人力资本发展	自身运营	<ul style="list-style-type: none"> 一流人才梯队赋能业务，带来的产品与服务机遇
可持续金融	价值链下游 投资组合	<ul style="list-style-type: none"> 绿色债券、社会责任投资和碳金融等新兴市场机遇 创新金融产品、咨询服务等方面的产品与服务发展机遇
优化客户服务	价值链下游	<ul style="list-style-type: none"> 零售客户服务的不断升级为公司开辟的市场机遇 优化服务流程和提升响应效率所带来的产品与服务机遇

¹ 影响环节即重要性议题对经济、社会和环境产生影响的公司价值链环节，包括价值链上游（包括供应商等）、自身运营、价值链下游（包括客户等）、投资组合。

² 影响时间范围参考财政部《企业可持续披露准则——基本准则（试行）》和公司运营实际设定。短期，是指报告期间结束后 1 年以内（含 1 年）；中期，是指报告期间结束后 1 年至 5 年（含 5 年）；长期，是指报告期间结束后 5 年以上。

重要性议题	影响时间范围 ²	财务影响	对应的SDGs	管理与行动所在章节
全面风险管理	短中长期	营业收入下降 运营成本上升 资本成本上升		全面风险管理
商业道德与 防范金融犯罪	短中长期	合规成本上升 营业收入下降	 	恪守商业道德
服务实体经济	短中长期	营业收入上升 投资组合价值上升		服务实体经济
公司治理	中长期	合规成本上升 营业收入下降 营业收入上升		公司治理
合规经营	中长期	营业收入下降 合规成本上升		合规经营
金融科技赋能	中长期 短中长期	营业收入上升		数字金融
投融资 ESG 风险管理	短中长期	营业收入下降 投资组合价值下降		可持续金融
数据安全与 客户隐私保护	中长期	应急响应和整改成本上升 营业收入下降		数据安全与客户隐私保护
人力资本发展	中长期	营业收入上升	 	人力资本发展
可持续金融	短中长期	营业收入上升 投资组合价值上升	 	可持续金融
优化客户服务	中长期	营业收入上升		优化客户服务



2024 年可持续发展亮点回顾

可持续发展绩效亮点



经济

2024 年营业收入

211.29 亿元

(经审计的 A 股合并口径数据)

2024 年归属于母公司股东的净利润

72.23 亿元

每股社会贡献值

2.50 元

股权融资项目数量

27 单

股权融资项目主承销金额

150.60 亿元

债券主承销项目数量

4,021 单

债券主承销金额

16,471.59 亿元



社会

公益性支出总额

1,791.05 万元

乡村振兴债券主承销数量

9 只

乡村振兴债券主承销金额

21.19 亿元



环境

单位面积温室气体排放量

0.040 吨二氧化碳当量 / 平方米

绿色股权融资项目数量

4 单

承销绿色债券的融资总金额

1,929.72 亿元

单位面积耗电量

0.073 兆瓦时 / 平方米

绿色股权融资项目主承销金额

41 亿元

碳中和债券主承销数量

31 只

单位面积天然气消耗量

0.027 立方米 / 平方米

绿色债券主承销数量

107 只

碳中和债券主承销金额

231.16 亿元

单位面积耗水量

0.29 吨 / 平方米

绿色债券主承销金额

573.43 亿元

承销碳中和债券的融资总金额

391.33 亿元

评级认可、可持续发展相关荣誉奖项

评级认可/荣誉奖项	
标普企业可持续发展评估 CSA	入选标普全球《可持续发展年鉴（中国版）2024》 公司 2024 年标普 ESG 评分 38 分，位于中资券商前列
明晟 MSCI ESG 评级	公司 MSCI ESG 评级 A 级，位于中资券商前列
标普信用评级	BBB+ 级，评级展望稳定
穆迪信用评级	BBB+ 级，评级展望稳定
惠誉信用评级	BBB+ 级，评级展望稳定
中国人民银行	2023 年度金融科技发展奖（二等奖） （中信建投证券、中信建投期货）
中国证监会	中信建投证券国家级实体投教基地考核获评“优秀” 年度受投资者欢迎的投资者教育产品
中国上市公司协会	上市公司 2023 年报业绩说明会最佳实践案例 2024 年上市公司可持续发展最佳实践案例 2024 年度上市公司董办最佳实践案例
上海证券交易所	2023 年度投资者教育优秀会员 2023 年度投资者保护优秀实践案例奖
深圳证券交易所	2023 年度投资者教育工作优秀会员 2023 年度推动投资者教育纳入国民教育优秀案例 2023 年“踔厉奋发”投资者教育活动最佳组织奖
上海清算所	2023 年度优秀绿色金融业务创新机构
中证中小投资者服务中心	《股东来了》（2024）“守护投资者 做时间的朋友”投资者保护视频大赛铜奖
中国数智发展研究中心	2024 年度最佳数据创新标杆案例
2024DAMA 中国数据管理峰会	2024DAMA 中国数据治理奖年度评选 - 数据治理最佳实践奖
2024 服贸会·中国国际经济管理技术论坛	核心竞争力——ESG 综合治理标杆企业
《中国证券报》	2024 证券公司金牛奖：证券行业 ESG 金牛奖、证券公司金融科技金牛奖
《新财富》	第 17 届新财富最佳投行评选：最佳践行 ESG 投行
《中国基金报》	2024 中国券商英华示范案例—优秀券商绿色金融示范案例：中信建投 证券积极支持绿色领域融资
新京报 贝壳财经	新京报零碳研究院 2024 年度十大绿色发展案例：中信建投证券助力南 水北调集团发行绿色乡村振兴公司债券
《重庆日报》	2023 金渝奖：年度金融助力乡村振兴创新奖（中信建投期货）

更多本公司奖项荣誉详见《中信建投证券股份有限公司 2024 年年度报告》“本集团所获荣誉”章节。

01 环境篇

| 以可持续金融，
| 引领绿色低碳转型





以可持续金融， 引领绿色低碳转型

中信建投证券积极应对气候变化，建立气候变化管理体系，业务端搭建可持续金融体系，持续深化 ESG 投融资实践，运营端坚持绿色办公，开展多项低碳节能举措，努力在经济的绿色低碳转型方面创造更大价值，助力联合国可持续发展目标落地。

回应议题：



应对气候变化

根据世界经济论坛发布的《2024 年全球风险报告》，气候变化已被列为对未来十年全球风险具有最重要影响的结构性力量之一，可见气候变化作为全球共识的关键可持续发展议题的地位。

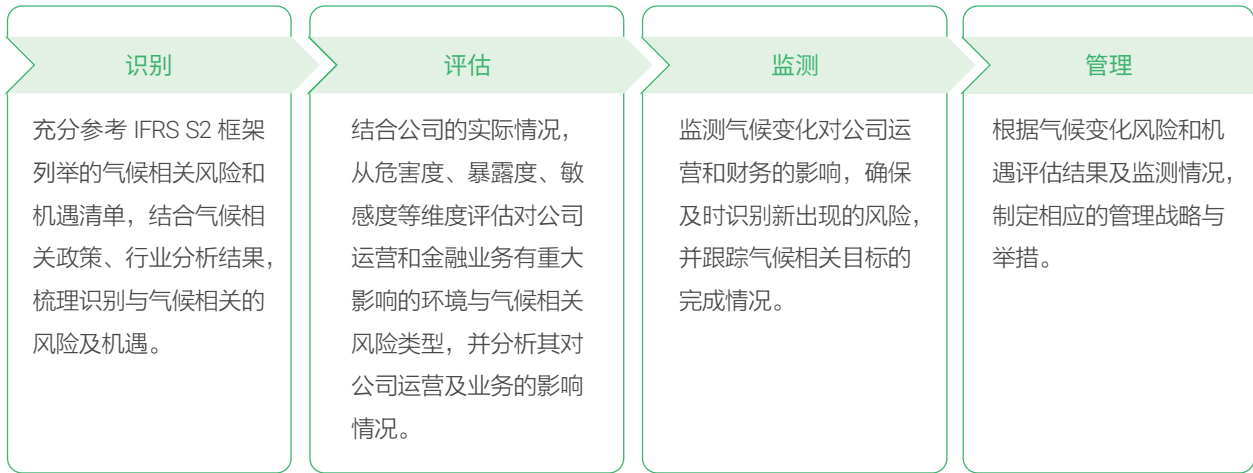
中信建投证券充分意识到气候变化问题的紧迫性，参照 IFRS S2 披露框架与建议，建立气候变化管理框架，积极应对气候变化。

中信建投证券气候变化管理框架

<p>治理</p>	<ul style="list-style-type: none"> • 董事会制定气候策略并监督气候相关议题的管理，跟踪包括“应对气候变化”议题在内的 ESG 相关董事会决议落实。 • 执行委员会下设 ESG 委员会，由董事长担任主任委员开展 ESG 相关工作，其中包括制定公司气候相关工作计划、审核气候风险相关政策与披露文件，统筹采取气候变化应对措施。 • 风险管理部负责组织对公司各项业务活动的气候相关风险进行识别、评估、监测和报告，并建立健全相关风险管理体系。 • 各单位承担一线气候相关风险管理职责，负责将 ESG 理念融入业务风险管理流程中。 				
<p>战略</p>	<ul style="list-style-type: none"> • 重视气候相关风险和机遇对金融业务、战略和财务带来的影响，识别出公司在气候方面面临的主要风险和机遇，并采取相应管控策略防范和应对气候变化带来的风险和机遇。 				
<p>影响、风险和机遇管理</p>	<ul style="list-style-type: none"> • 将气候相关风险和机遇作为 ESG 重点风险纳入全面风险管理体系，建立“识别—评估—监测—管理”的气候风险管理流程。 • 将 ESG 理念融入业务风险管理流程中，在准入、尽职调查、投资决策、授信与集中度管理等业务环节考虑气候和环境因素。 				
<p>指标与目标</p>	<ul style="list-style-type: none"> • 持续跟踪可持续金融相关业务发展情况。 • 围绕单位面积温室气体排放量、单位面积耗电量、单位面积耗水量制定目标，年度披露水资源、能源、温室气体排放等相关指标并进行分析。 <table border="1" data-bbox="427 1591 1401 1742"> <thead> <tr> <th data-bbox="427 1591 1008 1642">目标</th> <th data-bbox="1008 1591 1401 1642">2024 年达成情况</th> </tr> </thead> <tbody> <tr> <td data-bbox="427 1642 1008 1742">至 2025 年，单位面积温室气体排放量、单位面积耗电量、单位面积耗水量较 2022 年均呈现下降趋势。</td> <td data-bbox="1008 1642 1401 1742">2024 年已较 2022 年呈下降趋势，目标稳步推进中。</td> </tr> </tbody> </table>	目标	2024 年达成情况	至 2025 年，单位面积温室气体排放量、单位面积耗电量、单位面积耗水量较 2022 年均呈现下降趋势。	2024 年已较 2022 年呈下降趋势，目标稳步推进中。
目标	2024 年达成情况				
至 2025 年，单位面积温室气体排放量、单位面积耗电量、单位面积耗水量较 2022 年均呈现下降趋势。	2024 年已较 2022 年呈下降趋势，目标稳步推进中。				

公司建立“识别—评估—监测—管理”气候风险管理流程，定期开展气候相关风险与机遇的识别工作，评估相关风险和机遇对公司自身运营及金融业务的影响范畴、影响程度及影响周期，并制定相应的管理战略及行动措施，做好气候风险与机遇的管理。

中信建投证券气候变化风险和机遇管理流程



公司识别评估出 2 项气候相关主要风险、2 项气候相关主要机遇，并计划持续开展气候相关风险与机遇的深入研究，逐步推进气候相关情景分析等工作。

中信建投证券气候相关风险和机遇分析

风险/机遇类型	风险/机遇描述
 政策和法律风险 转型风险	“双碳”目标下，国家环保政策趋严，公司、被投企业或客户可能因无法满足政策和监管要求而影响业务资质，或面临违规、处罚或诉讼等事件。
市场风险	随着社会大众对于气候变化议题的关注程度逐步升高，市场偏好向绿色低碳转向，高碳产品和服务需求面临下降，棕色资产搁浅，资金流入支持低碳领域、流出高排放领域。
 市场机遇 机遇	“双碳”目标下，中国提出大力发展绿色金融的目标，建立健全绿色金融体系，中国绿色金融迎来广阔发展空间。
产品与服务	绿色发展主题之下，公司可顺应市场机遇，通过充分研究市场趋势，创新绿色金融产品与服务，满足投资者对绿色金融逐渐增长的需求偏好。



	影响时间范围	财务影响	应对策略
政策和法律风险	短中长期	<ul style="list-style-type: none"> 运营成本增高，如上交所和香港联交所已明确提出气候相关披露要求，若公司无法满足，会面临相关监管处罚。 投资组合价值降低，如环保政策趋严背景下，高污染、高碳排行业将会进一步收缩，公司投资组合中涉及相关行业的价值将会降低。 	<ul style="list-style-type: none"> 业务端通过明确气候风险管理总体策略与风险偏好、制定气候风险管理程序，持续监督投融资业务中气候风险管理落实情况，积极发展可持续金融（具体业务实践详见本报告“可持续金融”章节）。 运营端不断推动公司内部气候风险意识建立，落实绿色运营（具体运营实践详见本报告“绿色运营”章节）。
市场风险	短中长期	<ul style="list-style-type: none"> 营业收入降低，如公司所涉及的高碳行业客户面临收缩；不能对市场偏好及时响应，可能导致公司竞争力和市场份额的丧失。 投资组合价值降低，公司投资组合中涉及相关行业的价值将会降低。 	
市场机遇	短中期	<ul style="list-style-type: none"> 营业收入增加，良好的外部生态有利于公司绿色金融业务的发展，公司可以通过创新绿色金融产品与服务，大力发展绿色金融业务，获取相关收益。 	
产品与服务	短中期	<ul style="list-style-type: none"> 投资组合价值增加，公司投资组合中涉及绿色低碳相关产业的价值将会随之增高。 	

可持续金融

○ 可持续金融体系

可持续金融已成为金融市场业务发展的新趋势。中信建投证券构建完善的可持续金融管理体系，积极应对环境和社会挑战，抓住可持续发展的机遇，并致力于在经济的绿色转型和包容性增长方面创造更大价值，推动实现长期稳健的发展目标。

中信建投证券可持续金融管理体系

治理	<ul style="list-style-type: none"> • 董事会决定公司可持续金融业务布局的战略方向，并负最终责任。 • 执行委员会在董事会授权下，统筹管理投资银行业务管理委员会、经纪业务管理委员会、机构业务委员会、资产管理部、固定收益部、交易部、衍生品交易部、证券金融部等各业务部门及子公司开展可持续金融业务。 								
战略	<p style="text-align: center;">中信建投证券可持续金融框架</p> <hr/> <table border="0" style="width: 100%;"> <tr> <td style="width: 20%;">可持续发展目标</td> <td>服务实体经济、推动绿色发展、增进民生福祉</td> </tr> <tr> <td>ESG 能力建设</td> <td>ESG 风险管理、ESG 研究咨询</td> </tr> <tr> <td>业务融入</td> <td>投资银行、资产管理、财富管理、固定收益、研究服务、国际业务</td> </tr> <tr> <td>产业导向</td> <td> <ul style="list-style-type: none"> • 绿色低碳：节能环保产业、清洁生产产业、清洁能源产业、生态环境产业、基础设施绿色升级、绿色服务 • 社会民生：市政公共服务产业、保障性住房建设、医疗健康产业、文化教育产业、农业与食品产业、乡村振兴及帮扶 </td> </tr> </table> <hr/>	可持续发展目标	服务实体经济、推动绿色发展、增进民生福祉	ESG 能力建设	ESG 风险管理、ESG 研究咨询	业务融入	投资银行、资产管理、财富管理、固定收益、研究服务、国际业务	产业导向	<ul style="list-style-type: none"> • 绿色低碳：节能环保产业、清洁生产产业、清洁能源产业、生态环境产业、基础设施绿色升级、绿色服务 • 社会民生：市政公共服务产业、保障性住房建设、医疗健康产业、文化教育产业、农业与食品产业、乡村振兴及帮扶
可持续发展目标	服务实体经济、推动绿色发展、增进民生福祉								
ESG 能力建设	ESG 风险管理、ESG 研究咨询								
业务融入	投资银行、资产管理、财富管理、固定收益、研究服务、国际业务								
产业导向	<ul style="list-style-type: none"> • 绿色低碳：节能环保产业、清洁生产产业、清洁能源产业、生态环境产业、基础设施绿色升级、绿色服务 • 社会民生：市政公共服务产业、保障性住房建设、医疗健康产业、文化教育产业、农业与食品产业、乡村振兴及帮扶 								

<p>影响、风险和机遇管理</p>	<ul style="list-style-type: none"> • 公司与金融市场各利益相关方保持持续沟通，密切关注市场动向，识别并监测可持续金融带来的机遇。 • 公司通过在可持续融资、ESG 研究、碳金融、负责任投资以及投融资 ESG 风险管理等领域的实践，着力推进可持续金融管理（其中负责任投资和投融资 ESG 风险管理的具体业务实践详见本章节“负责任投资”“投融资 ESG 风险管理”小节）。
<p>指标与目标</p>	<ul style="list-style-type: none"> • 公司在服务实体经济和国家战略中聚焦主责主业，以可持续投融资推动绿色发展、增进民生福祉，并将其作为可持续金融目标。 • 围绕可持续金融目标，公司在各项业务中积极推进实践，并设立具体指标，持续监测和统计相关成果（具体量化成果详见各小节）。 • 2024 年，公司稳步推进可持续金融相关目标。

可持续融资

公司基于可持续金融框架，专注于绿色低碳和社会民生领域，打造多元化可持续融资业务体系，通过开展首次公开发行、再融资发行、债券发行、财务顾问及股权质押等金融业务，助力生态文明建设、推动环境友好型社会的发展，并促进包容性增长，为构建更加可持续的未来贡献力量。

绿色低碳领域可持续融资具体实践 - 案例



助力长源电力完成再融资项目

2024 年 11 月，国家能源集团长源电力股份有限公司（简称长源电力）成功向特定对象发行股票，募集资金 30 亿元，所募集资金将主要用于建设光伏项目。中信建投证券在本项目中担任保荐机构和主承销商。

本次再融资是国家能源集团重组成立以来最大金额的再融资项目，也是其首次利用 A 股融资投资建设新能源发电项目，同时也是央企 2024 年度金额第二大市场化再融资项目，也帮助长源电力成为湖北省首家利用再融资支持新能源项目建设的央企，助力筑牢国家能源“压舱石”。



助力申能股份发行碳中和绿色债券

2024年3月，公司助力申能股份有限公司（简称申能股份）完成2024年面向专业投资者公开发行碳中和绿色科技创新乡村振兴可续期公司债券（第一期），发行金额10亿元。

申能股份目前已投资建成的电力项目广泛分布于煤电、气电、水电、核电、风电、光伏发电等领域，长期致力于推进传统能源降耗增效和加强新能源的研发应用。本期债券的成功发行体现公司对国家战略的积极响应，支持国家能源多元化与低碳转型。



助力发行全国首单陆上风电及民营风电公募 REITs

2024年7月，中信建投明阳智能新能源封闭式基础设施证券投资基金（简称中信建投明阳智能新能源 REITs）在上海证券交易所正式上市，募集资金12.82亿元。中信建投证券担任财务顾问及计划管理人，中信建投基金担任基金管理人。

此次发行是全国首单陆上风电及民营风电公募 REITs 项目，为我国公募 REITs 市场引入新的资产类型和发行主体，有效盘活新能源资产，助力明阳智能进一步发挥清洁能源资源优势。

社会民生领域可持续融资具体实践 - 案例



保荐承销爱迪特 IPO

2024年6月，爱迪特（秦皇岛）科技股份有限公司（简称爱迪特）在深交所创业板上市。中信建投证券在本项目中担任保荐机构和主承销商。

爱迪特是我国齿科材料 IPO 第一股，是国内领先的口腔修复材料及口腔数字化设备提供商。爱迪特的成功上市展现公司服务实体经济高质量发展、助力社会民生相关企业发展的专业能力。



助力发行全国首单支持西部大开发科技创新债券

2024年11月，中信建投证券作为牵头主承销商助力中节能风力发电股份有限公司成功发行10亿元科技创新公司债券。

本期债券募集资金用于“西部大开发”相关项目的比例将不低于50%，这不仅符合国家进一步推动西部大开发形成新格局的政策要求，而且对于拓宽科技创新企业融资渠道、引领产业转型升级具有重要意义。

中信建投证券 2024 年可持续融资量化成果

投资银行业务

类别	股权融资	债券融资
绿色低碳	<ul style="list-style-type: none"> 完成长源电力等绿色股权融资项目 4 单，承销金额 41 亿元，融资金额 64 亿元。 助力绿色产业上市公司完成重大资产重组交易金额 76 亿元。 	<ul style="list-style-type: none"> 主承销绿色债券 107 只，承销金额 573.43 亿元，融资总金额 1,929.72 亿元，其中碳中和债券 31 只，主承销金额 231.16 亿元，融资金额 391.33 亿元。 中信建投国际参与并完成 73 个境外 ESG 债券项目，包含 32 只绿色债券、3 只社会债券及 38 只可持续发展债券，累计融资金额超 224 亿美元。
社会民生	<ul style="list-style-type: none"> 完成 5 单社会民生类股权融资项目，社会类股权融资金额合计 48 亿元。 协助原国家级贫困县企业戈碧迦在北交所完成 IPO，募集资金 2.30 亿元。 	<ul style="list-style-type: none"> 主承销乡村振兴债券 9 只，主承销金额 21.19 亿元，融资金额 64 亿元。
固定收益业务		
利率产品	主承销 ESG 利率债 27 只，承销金额 36.77 亿元。	
信用产品	主承销 ESG 类信用债 192 只，承销金额 1,607.10 亿元。	
参团分销	参团销售中国银行间市场交易商协会 ESG 类债券共 241 只，参与销售金额 157.75 亿元，其中绿色低碳领域 63 只、参与销售金额 36.49 亿元，社会民生领域 178 只、参与销售金额 121.26 亿元。	

ESG 研究

公司主要通过研究发展部开展研究业务，设立 ESG 投资策略研究组，持续专注于 ESG 投资策略、投资组合碳排放测算、主题基金等领域的责任投资及 ESG 研究咨询，夯实 ESG 投融资业务的理论基础，为客户提供上市公司与投资组合碳排放测算模型、ESG 实践调研、ESG 基金研究等研究咨询服务，并协助客户有效应对可持续发展相关的风险，助力其实现长期稳健的投资目标。



开展 ESG 研究咨询服务，助力应对可持续相关风险

2024 年，公司研究发展部多因子与 ESG 策略团队在 ESG 研究方面开展多项实践，为客户提供兼具前瞻性和实用性的 ESG 洞察。

- 发布《气候风险与巴黎协定指数》《2023 年 ESG 投资策略报告》等 ESG 主题深度报告 20 余篇，主题包括 AI 社会责任影响、海内外碳价及未来趋势、ESG 主题基金研究、ESG 行业深度分析、上市公司与投资组合碳排放测算、ESG 月报跟踪与投资策略等。
- 发布并持续运维“中信建投能源数字化指数”“中信建投绿电指数”“中信建投绿债指数”，并跟踪指数的 ESG 策略投资回报，均具有良好的投资回报。
- 为国内大型基金提供“上市公司与投资组合碳排放测算模型”研究咨询服务，帮助客户评估和管理投资碳足迹。
- 协助国内大型基金进行 ESG 实践调研，调研内容包括各家评级体系构建与特点、ESG 投资实践与优势、投资策略、ESG 产品的设计与研究等多项议题。
- 深度覆盖 ESG 公募基金研究，通过自研基金标签库、量化业绩归因模型等深度分析基金产品投资价值，为国内公募及保险资管 FOF 团队提供 ESG 基金研究服务。

此外，公司通过组织召开和积极参与行业 ESG 交流活动，促进业内经验分享与合作，积极推动行业 ESG 生态的建设。



公司 2025 年度资本市场峰会中设立主题为“可持续发展 2025 年投资策略展望”的 ESG 策略分会场



公司 ESG 策略首席分析师徐建华受邀参与达沃斯能源社区会议

中信建投证券 2024 年 ESG 研究量化成果

指标名称	单位	2024年	2023年	2022年
绿色主题相关的研究报告数量（节能环保、清洁生产、清洁能源、生态环境、绿色服务等）	篇	66	96	108
社会议题相关的研究报告数量（市政公共服务、医疗健康、文化教育、农业与食品产业等）	篇	919	955	807
双碳议题相关的研究报告数量	篇	26	53	19
重大自然灾害相关的研究报告数量	篇	3	4	7

碳金融

公司在 2023 年获得在中国境内参与碳排放权交易的批准后，秉承境内外一体化发展战略，借鉴国际碳市场的发展经验，积极参与国内碳市场的建设，致力于服务国家“双碳”目标。

公司积极布局碳市场融资及交易工具，开展包括碳回购、借碳交易等在内的多种业务，丰富碳市场的金融产品体系的同时，还为客户提供更多元化的碳资产管理解决方案，助力实现绿色低碳发展目标。2024 年，公司成功落地上海碳市场首批碳配额回购交易、公司首笔湖北碳市场碳配额回购交易、湖北碳市场首批借碳交易，在地方碳市场各类品种交易量合计 240 万吨，交易金额达 9,000 万元，为实体经济降碳转型引入更加灵活多样的资金支持。此外，公司在上海、湖北等地方碳市场持续开展碳配额双边报价和交易，提升市场交易活跃度，累计碳配额交易量达 150 万吨。

2024 年，凭借在碳金融市场的突出表现，公司荣获“上海清算所优秀绿色金融业务创新机构奖”、上海碳市场“优秀会员奖”、“湖北碳市场开市 10 周年市场先锋奖”等奖项。



参与湖北碳市场首批借碳交易

2024 年 10 月，中信建投证券与湖北中碳资产管理有限公司携手落地借碳交易，公司作为借入方，向湖北中碳资产管理有限公司借入碳配额，达成湖北碳市场借碳业务的首批交易。

通过借碳交易，公司为企业提供碳资产的保值和增值服务，帮助企业盘活存量碳资产，拓宽融资渠道，降低资金成本，并增厚利润。同时，借入的碳配额有助于增强湖北碳市场的流动性，降低控排企业面临的市场波动和履约成本，从多个维度发挥金融服务实体经济的价值。



落地公司首笔湖北碳市场碳配额回购交易

2024 年 6 月，中信建投证券落地公司首笔湖北碳市场碳配额回购交易业务，交易金额 2,000 万元。

本次碳回购交易为某大型水泥企业所融得的资金，将持续投向节能减排技术改造项目，推进绿色低碳发展与经济增长高度融合。此外，在本次交易达成过程中，公司深化银 - 证 - 企三方在碳业务上的合作关系，为未来探索更深层次的多元化业务模式筑牢基础，助力碳金融业务规模化发展和国家经济高质量发展。

○ 负责任投资

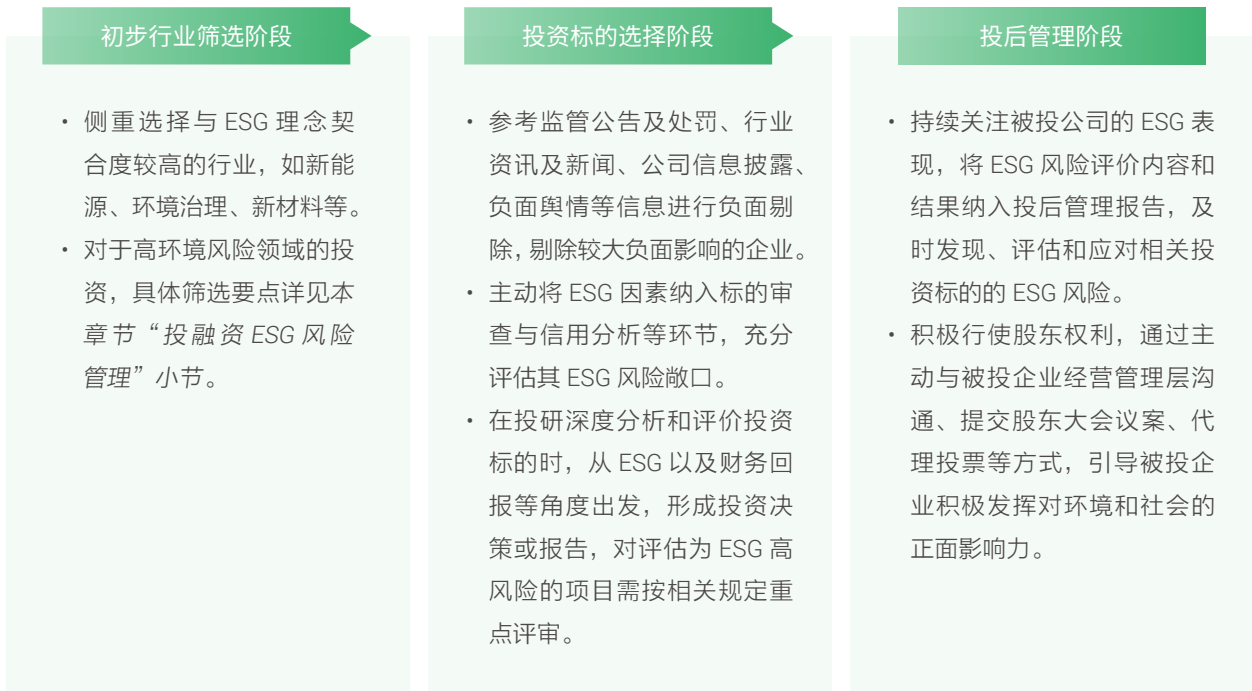
公司积极践行负责任投资理念，将 ESG 理念与投资业务深入整合，建立负责任投资组织架构，制定《负责任投资声明》《对外行使投票表决权声明》，持续推动投资业务部门将 ESG 因素融入研究分析、投资决策、投后管理等过程。

中信建投证券负责任投资组织架构



在具体执行层面，公司将 ESG 因素纳入“初步行业筛选—投资标的的选择—投后管理”等投资业务全流程，并推动固定收益投资、权益类投资、私募股权投资等业务实践中充分应用筛选、ESG 整合、可持续发展主题投资、影响力投资、积极所有权等责任投资策略。

中信建投证券负责任投资流程



中信建投证券负责任投资策略应用情况

	权益类投资 ¹	固定收益类投资	私募股权投资
筛选策略	✓	✓	✓
ESG 整合策略	✓	✓	✓
可持续发展主题投资策略	✓	✓	✓
影响力投资策略	✓	✓	✓
积极所有权	✓	-	✓

注 1：公司权益类投资涉及新兴市场和成熟市场的上市股权投资



资产管理部应用 ESG 因子整合策略

公司资产管理部建立健全债券投资 ESG 可投库，采用 ESG 相关行业筛选标准进行初筛，并按照 1-9 级评级排序，将符合相关标准的投资标的纳入 ESG 拟可投池，再针对具体标的公司治理、社会责任表现进行二次剔除，将符合相关要求的投资标的纳入 ESG 可投库。截至 2024 年末，债券投资 ESG 可投库覆盖发行人 932 家，存续债券金额达 8.57 万亿元。

2024 年，资产管理部投资 ESG 主题类股票金额 52.94 亿元、债券金额 629.66 亿元，发行 1 只“生物多样性”固收产品，金额 5.04 亿元。截至 2024 年末，ESG “固收+”系列产品累计设立 6 只存续 5 只，合计存续金额 1.81 亿元。



中信建投投资践行积极股东主义

子公司中信建投投资积极做好股权投资投后管理，在投资组合企业股东（大）会、董事会（如有委派董事）等方面做好投票决策工作，同时也会根据项目的实际情况积极落实 ESG 领域的投票引导。

截至 2024 年末，中信建投投资已在氢燃料电池生产商——明天氢能等 ESG 相关企业委派董事，并积极参与董事会事宜，力争在过程中施加相关 ESG 影响。

此外，公司重视负责任投资的能力建设，在资产管理部设立 ESG 研究小组，专注于 ESG 评价标准的制定与应用，推动固收和权益投资中的 ESG 整合，并通过分析师路演和内部研究员汇报等形式，提供全面的 ESG 培训，提升投资经理的认知和实践能力。2024 年，公司面向投资经理及研究员开展 ESG 培训 10 余次，总计 300 余人次参与。

公司积极寻找匹配有助于在环境和社会领域产生积极影响的投资机会，围绕绿色低碳领域及社会民生领域开展多项负责任投资实践，助力社会经济高质量发展。

中信建投证券 2024 年负责任投资实践成果

绿色低碳领域

- 通过直接股权投资、设立产业投资基金、上市公司股权投资等方式，为银轮股份、明天氢能、宁德时代等绿色能源领域企业提供资金支持；通过投资绿色债券、碳中和债券、可持续发展挂钩债等，促使资金流向绿色低碳领域。
- 2024 年，公司资管、自营投资绿色债券金额合计超 70 亿元。

社会民生领域

- 聚焦医疗健康、乡村振兴及帮扶等社会民生产业领域，通过股权投资、债权投资等方式，助力首都机场等社会民生领域企业发展。
- 2024 年，公司资管、自营投资社会民生领域债券金额合计超 80 亿元。

○ 投融资 ESG 风险管理

治理

做好客户 ESG 风险管理对于金融企业投融资业务持续、稳步开展十分关键。中信建投证券制定《ESG 风险管控指引（试行）》《环境、社会及管治（ESG）风险管理声明》，建立健全投融资 ESG 风险管理架构和管理制度，持续加强投融资 ESG 风险管理举措，切实提升投融资 ESG 风险管理水平。



中信建投证券投融资 ESG 风险管理架构

层级	职责
董事会	<ul style="list-style-type: none"> • 董事会是公司投融资 ESG 风险管理工作的最高决策机构，对公司 ESG 风险管理的战略及政策、风险管理制度、内部控制安排、处理公司重大风险事项等做出决策。
管理层执行委员会	<ul style="list-style-type: none"> • 公司执行委员会对投融资 ESG 风险管理承担主要责任，按照董事会确定的风险管理政策，对经营管理活动中的 ESG 风险采取规避、控制、缓释或接受等管理措施进行决策，制定和完善公司风险管理与内部控制的制度、措施等。 • 下设风险管理委员会，根据授权履行风险管理职责。 • 下设 ESG 委员会，负责审核公司 ESG 相关事项，管理和监督相关事务执行情况。
执行层	<ul style="list-style-type: none"> • 风险管理部负责建立健全公司投融资 ESG 风险管理制度，组织落实政策，组织对公司各项业务活动的 ESG 风险进行识别、评估、监测和报告，协调和指导业务部门开展 ESG 风险管理，组织宣导相关管理理念和推动文化建设。 • 公司办公室按照上市监管地信息披露规则及 ESG 主流评级要求提出 ESG 风险管理目标建议，跟踪和记录 ESG 委员会相关决议执行情况。 • 各部门、各分支机构及各子公司承担本单位一线 ESG 风险管理职责，负责将 ESG 理念融入业务风险管理的流程中，主动识别本单位所面临的 ESG 风险因素，关注其向其他风险转化的方式，严格遵循相关政策和标准，将 ESG 风险因素纳入业务决策和风险应对中。

战略

投融资 ESG 风险对公司具有持续性影响，涵盖短期、中期和长期。公司重视各类 ESG 风险，识别主要风险因素，并将 ESG 风险管理纳入全面风险管理体系。通过逐步将 ESG 因素融入投资银行、股权投资、自营投资和证券金融等业务的风险管理流程中，公司有效控制 ESG 风险的转化，避免其对营业收入造成负面影响。

中信建投证券主要面临的 ESG 风险因素

环境因素	涉及气候灾害、气候变化、环境污染、能源消耗等不利因素。
社会因素	涉及社会责任、产品质量与安全问题、损害消费者权益、不正当竞争、垄断经营、泄露数据或隐私、损害员工合法权益等不利因素。
治理因素	涉及内控治理失效、财务管理混乱、损害股东权利、贿赂与腐败等不利因素。

影响、风险和机遇管理

公司建立投融资 ESG 风险管理流程，通过事前管控、监测和排查、尽职调查、评估、报告、改进完善等方式强化对 ESG 相关风险的事前、事中和事后管理。

中信建投证券投融资 ESG 风险管理流程

事前管控	<ul style="list-style-type: none"> 逐步制定和完善针对 ESG 因素的风险政策，提升相关业务事前有效管理 ESG 风险的能力。 建立高 ESG 风险行业名单，逐步通过制定风险政策和风险控制措施限制业务参与高 ESG 风险行业，针对存在重大 ESG 风险的企业原则上不予业务准入。
监测和排查	<ul style="list-style-type: none"> 各部门、各分支机构及各子公司对 ESG 风险因素进行定期或不定期风险监测，适时综合运用尽职调查、极端气候监测、舆情监控等方法，及时发现和掌握 ESG 风险状况，及时预警、报告和应对有关风险。 风险管理部开展 ESG 风险独立监测及定期或不定期的专项 ESG 风险排查，监测主要业务活动 ESG 风险状况，不断提升 ESG 风险的感知与研判能力。
尽职调查	<ul style="list-style-type: none"> 加强 ESG 风险因素的信息收集和评估分析，各部门、各分支机构及各子公司将 ESG 因素考量纳入调查分析和可行性研究，考察项目或主体存在的潜在 ESG 负面影响以及应对风险的管理能力。 对属于高 ESG 风险行业的企业，通过增设 ESG 风险影响打分项或将潜在影响纳入未来财务数据的测算等方式，将有关尽职调查结果应用于企业价值评估和信用风险等级评定。
风险评估	<ul style="list-style-type: none"> 各部门、各分支机构及各子公司适时利用情景分析、敏感性分析等方式开展 ESG 风险评估，评估分析主要 ESG 风险产生负面影响的可能性、影响的大小和影响的途径。 风险管理部根据评估结果确定风险影响程度和优先级排序。
风险报告	<ul style="list-style-type: none"> 将 ESG 风险信息纳入公司风险信息报告机制，各部门、各分支机构及各子公司按照《风险信息和风险报告管理办法》的规定进行风险信息报告。
改进完善	<ul style="list-style-type: none"> 各部门、各分支机构及各子公司定期检视和完善 ESG 风险管理措施，以反映监管政策要求和公司实际情况。 风险管理部独立对 ESG 风险管理措施的有效性和完备性开展评价，督促相关单位进行完善。 对发生高 ESG 风险并导致损失的业务，强化尽职调查要求和改进风险评估内容，调整优化和补充增加风险控制措施，不断提升公司 ESG 风险管理能力。

公司将 ESG 因素融入投资银行业务、股票质押回购业务、投资业务尽职调查体系，在《投资银行类业务尽职调查规则》《保荐与承销业务尽职调查工作指引》《证券金融部股票质押式回购业务尽职调查实施细则》等内部制度规范中体现 ESG 尽调相关要求。公司在投资业务开展过程中查询被投方 ESG 责任履行情况，谨慎评估被投方在 ESG 方面的不利因素，结合极端天气和环保相关政策变化的影响进行分析。

中信建投证券投资银行业务 ESG 尽职调查要点

环境

- 针对环境维度，业务部门在尽调过程中关注发行人在环境保护方面采取的措施、投入和将来的环保规划等；发行人的环保设施运行状况及“三废”的排放情况，核查有无污染处理设施及其实际运行情况；发行人是否存在重大环保违法违规行为及相关处罚情况，核查发行人已建项目和已经开工的在建项目是否履行环评手续等。

社会

- 针对社会维度，业务部门围绕产品质量、安全生产、员工保障等方面进行尽调。
 - ① 在安全生产方面，调查发行人是否存在重大安全隐患、是否采取保障安全生产的措施，调查发行人成立以来是否发生过重大的安全事故以及受到处罚的情况，调查发行人在安全生产方面的投入及未来可能的投入情况等。
 - ② 在产品质量方面，通过访谈发行人高级管理人员和质量控制人员，查阅发行人质量控制制度文件以及相关国家标准、行业标准和企业标准，了解发行人的质量控制组织、流程和运行情况。
 - ③ 在员工保障方面，调查发行人在执行国家用工制度、劳动保护制度、社会保障制度、住房制度和医疗保障制度等方面是否存在违法违规情况，以及员工的工作面貌、工作热情和工作的满意程度。

公司治理

- 针对公司治理维度，业务部门围绕发行人及其控股股东、实际控制人是否存在贪污、贿赂、侵占财产、挪用财产或者破坏社会主义市场经济秩序的刑事犯罪，或存在欺诈发行、重大信息披露违法或者其他涉及国家安全、公共安全、生态安全、生产安全、公众健康安全等领域的重大违法行为。

中信建投证券股票质押回购业务 ESG 尽职调查要点

在尽调制度中进一步明确 ESG 尽职调查要点，各尽调主体在股票质押回购业务中落地 ESG 尽职调查，出具尽职调查报告，并对涉及的 ESG 相关要点进行记录。

<p>尽调制度</p>	<p>《证券金融部股票质押式回购业务尽职调查实施细则》</p>
<p>尽调要点</p>	<p>在尽职调查时与融资方沟通，要求经营实体业务的融资方提供信用证明，产品质量、安全生产及环境保护等方面的监管处罚及违法违规负面事件等材料，要求经营实体业务且该业务涉及重污染项目的融资方提供项目环评手续，对涉及环评、政府监管和处罚等方面收集第一手信息。</p> <p>将环境因素作为尽职调查关注的重点之一，要求融资方资金用途不得投资于被列入国家相关部委发布的淘汰类产业目录，包括但不限于：</p> <ul style="list-style-type: none"> • 种植前溴甲烷土壤熏蒸工艺等农业细分行业 • 以发电为主的燃油锅炉及发电机组等能源使用细分行业 • 与大型煤矿井田平面投影重叠的小煤矿等采矿细分行业 • 采用明火高温加热方式生产油品的釜式蒸馏装置等石油与天然气细分行业


此外，在自有资金债券投资业务中，公司在 2024 年日常债券审查和信用分析环节，关注投资标的所处行业是否与环境保护等领域相关，注重收集产品安全及质量、环境、公司治理等相关信息，纳入投资标的的分析中；在债券投资分析阶段，在相对价值分析中纳入 ESG 因素，将发行人的 ESG 债券价差和相对价值与同行业其他债券相比，以分析是否所有风险因素都已被考虑在内，并计算相对应的信用利差，纳入投资定价模型。



针对某生物制药集团债券发行项目开展 ESG 尽职调查


2024 年，中信建投证券针对某生物制药集团债券发行项目开展 ESG 尽职调查，听取发行人线上路演，对该发行人在环境、社会及公司治理等 ESG 方面的相关信息进行提问和交流，了解并评估该发行人的 ESG 风险。

针对高 ESG 风险行业，公司在项目风控标准、行业集中度、尽调要求、审核流程等方面对农业、生物多样性、能源使用、采矿、石油与天然气等环境敏感性行业予以特殊关注，提高 ESG 尽调要求，加强业务审查性，以控制高 ESG 风险行业集中度。



投资银行业务

- 针对高 ESG 风险行业，投资银行业务根据生态环境部发布的《关于加强高耗能、高排放建设项目生态环境源头防控的指导意见》《环境保护综合名录》，在尽调审查、业务审查及业务开展环节重点关注，有更为严格的要求。
- 对于“两高”项目，在投资银行业务尽职调查中关注发行人的生产经营和募投项目是否属于限制类、淘汰类产业及落后产能；发行人主要能源资源消耗情况以及是否符合当地节能主管部门的监管要求；发行人现有工程是否符合环境影响评价文件要求，是否落实污染物总量削减替代要求等。
- 对产能过剩类行业的债券承销业务重点关注是否符合国家产业政策及监管指标要求，包括：钢铁、水泥、平板玻璃、煤化工等行业。



投资业务

- 对自有资金债券投资业务进行集中度管理，对产能过剩行业进行集中度限制，包括投资产能过剩行业仅限于具有龙头地位、政策支持、未来经营好转确定性强的企业，且对投资上述行业的集中度设置上限。
- 对于农业、生物多样性、能源利用、林业、采矿业、石油和天然气、交通运输、原材料、化工等高环境风险领域的投资，将重点评估和跟踪是否符合 ESG 评价标准，关注能源消耗、环境污染与安全生产等因素。

此外，公司持续加强培养员工 ESG 风险管理意识，围绕 ESG 概念、ESG 监管、ESG 实践等方面开展《环境、社会及治理 (ESG) 的概念与发展》《ESG 最新监管要求和 ESG 管理实践》《ESG 风险管理》等主题 ESG 宣导培训，以提升员工 ESG 风险管理素养与能力。

指标与目标

公司致力于将投融资 ESG 风险管控落实到各项业务中，旨在全面提升 ESG 风险管理能力，确保在推动业务发展的同时，有效应对环境、社会和治理方面的挑战。

中信建投证券投融资 ESG 风险管理目标与达成情况

指标	2024年达成情况
投融资 ESG 风险管理体系覆盖公司各部门、各分支机构及各子公司	已达成

绿色运营

作为金融业企业，中信建投证券在经营过程中的能源消耗与碳排放主要来自于日常办公，涉及能源类型为电力、天然气、自有车辆使用的汽油等；使用的水资源来源为市政用水，在求取水源方面无任何问题；产生的废弃物主要为办公垃圾、厨余垃圾等无害废弃物和废弃电子产品等有害废弃物。

公司严格遵守《中华人民共和国节约能源法》《中华人民共和国环境保护法》等法律法规及相关规定，发布《“节能降碳，你我同行”绿色低碳倡议书》，将绿色运营理念贯穿于公司经营办公全过程，通过规范资源使用管理、推行无纸化办公、倡导绿色出行、推进绿色数据中心建设以及实施绿色采购等措施，减少公司碳足迹，以实际行动助力美丽中国建设。

2024年，公司不存在重大环保问题，未因环保违规事件受到处罚，也未发生任何环境相关诉讼案件。

中信建投证券常态化绿色运营举措

主要方面	重点举措及成果
规范资源使用管理	<ul style="list-style-type: none"> 公司总部办公区域充分考虑低碳环保因素，大厦采用智能节约的中央空调系统，合理限定空调温度；安装LED节能灯具并设置节能用电模式，午休和下班时段自动关闭主要照明设备；使用节水龙头控制水流量，安装节水式直饮水机替代桶装饮水机，加强用水设备日常维护，杜绝漏水等浪费现象。 积极宣传环保理念，鼓励员工开展节能实践，及时关闭不使用的办公电脑或设置成节电状态以及随手关灯。
无纸化办公运营	<ul style="list-style-type: none"> 办公场所打印机默认设置为双面打印，以节约纸张使用。 推行信息系统一体化战略，倡导办公无纸化、会议无纸化、培训无纸化，推广使用电子邮件、电子流程、电子印章、电子设备，减少办公环节纸张使用。 在业务模式方面通过推行一柜通系统实现无纸化审核，实现营业部临柜业务和非现场见证业务两类业务的电子签署，大大减少了办公用纸的使用量。 <p>截至2024年末，</p> <ul style="list-style-type: none"> 公司OA系统已实现5家子公司全覆盖，包括6大公共功能板块、17大专用功能板块，承载965条事务流程。 公司电子印章系统已实现18个场景覆盖，签署5万余份电子文件。 全国300多家营业部全面上线运行一柜通系统，功能覆盖99%账户业务，均实现集中无纸化审核。
倡导绿色出行	<ul style="list-style-type: none"> 鼓励并践行低碳差旅理念，做好公务车使用管理，对公司车辆的购买标准、使用年限，以及用车人员范围和使用场景等均做了明确规定，严格杜绝公车私用行为。 建立公司车辆管理档案，记录行驶里程、修理情况、燃油统计等，对车辆能效及时跟踪，并及时替换高耗能设备。 员工外出进行公务活动时，鼓励选择公共交通出行，并根据人数、目的地路程、天气等制定合理路线方案，推动绿色通勤。

主要方面	重点举措及成果
推进绿色数据中心建设	<ul style="list-style-type: none"> 推进绿色数据中心建设，通过冷却塔主管并联改造、冷冻泵 / 冷却泵 / 冷却塔加装变频器、冷机群控、IDC 机房末端空调及环境监控、机房布线改建、机房空调采用冷热通道、引入自动化能源管控平台等基础设施改造，实现降低能耗。 2024 年，公司主要租赁数据中心北京东坝机房全年平均 PUE 值为 1.5。
开展绿色采购	<ul style="list-style-type: none"> 在采购活动中兼顾经济效益与环境效益，详见“供应商管理”章节。

此外，公司定期开展与重要环保纪念日相结合的公益宣传，强化公众对绿色环保价值观的认同，鼓励践行低碳环保生活方式。



重要环保纪念日公益宣传海报

公司制定三年环境管理目标并监测，坚持推动绿色发展，有效减少自身经营对环境造成负面影响。

中信建投证券环境目标及 2024 年达成情况

指标	目标	2024年达成情况
单位面积温室气体排放量（吨二氧化碳当量 / 平方米）	至 2025 年，较 2022 年呈现下降趋势	0.040
单位面积耗电量（兆瓦时 / 平方米）		0.073
单位面积耗水量（吨 / 平方米）		0.29
无害废弃物产生量（吨）	废弃物产生量控制在较低水平	492.46
有害废弃物产生量（吨）		13.55

02 社会篇

以“五篇大文章”，
锚定一流投行建设

以责任与担当，
携手伙伴共绘蓝图

以精细化管理，
持续提升服务质效





以“五篇大文章”， 锚定一流投行建设

中信建投证券锚定一流投行建设，全力做好科技金融、绿色金融、普惠金融、养老金融、数字金融“五篇大文章”，着力发挥综合金融服务优势，提升服务实体经济整体质效，坚定不移走中国特色发展之路，以金融高质量发展助力经济社会高质量发展，为金融强国建设贡献力量。

回应议题：



服务实体经济

服务实体经济是推动高质量发展的关键。中信建投证券深入聚焦实体经济发展的核心需求，建立完善的服务实体经济管理体系，围绕重点领域和薄弱环节，提供精准化、差异化的金融服务，深化产融结合、优化资源配置，为实现经济高质量发展提供专业支持。

中信建投证券服务实体经济管理体系

<p>治理</p>	<ul style="list-style-type: none"> • 董事会领导以做好金融“五篇大文章”为核心的服务实体经济工作。 • 成立由公司总经理牵头的做好金融“五篇大文章”工作专班，并明确每篇大文章的具体牵头部门和参与部门，发挥战略引领和统筹抓总作用。
<p>战略</p>	<ul style="list-style-type: none"> • 把握金融“五篇大文章”在短中期所带来的产品与服务机遇，以此带动公司营业收入的增长。 • 按照服务实体经济和做好金融“五篇大文章”的整体要求，发挥综合金融服务优势，提升服务实体经济整体质效，实现社会价值与商业价值的良性互哺，为企业高质量发展注入可持续动能。
<p>影响、风险和机遇管理</p>	<ul style="list-style-type: none"> • 通过做好金融“五篇大文章”聚焦实体经济需求，提供精准金融服务，并利用智能工具提升风控效能，确保金融服务与风险防控同步推进，助力实体经济高质量发展。 <ul style="list-style-type: none"> ▶ 绿色金融相关管理内容详见本报告“可持续金融”章节。 ▶ 科技金融相关管理内容详见本报告本章节“科技金融”小节。 ▶ 养老金融相关管理内容详见本报告本章节“养老金融”小节。 ▶ 数字金融相关管理内容详见本报告“数字金融”章节。 ▶ 普惠金融相关管理内容详见本报告“普惠金融”章节。
<p>指标与目标</p>	<ul style="list-style-type: none"> • 公司致力于通过优化金融产品与服务，积极服务实体经济，助力企业投融资需求，实现金融服务与实体经济的深度融合，并将此作为目标。 • 公司 2024 年围绕服务实体经济股权融资项目 27 家，主承销金额 150.60 亿元，家数和金额分别位居行业第 2 名、第 3 名。 • 其他围绕金融“五篇大文章”的亮点绩效成果及所设定的目标详见各章节 / 小节。

○ 绿色金融

绿色金融相关管理内容详见本报告“可持续金融”章节。

○ 科技金融

公司通过股权融资、债权融资、并购重组、资产证券化等多元化金融服务，结合产业资本、PE 投资及行业研究支持，瞄准科技革命与产业变革前沿，为优质科技型企业提供覆盖全生命周期的综合金融解决方案，赋能科技创新与产业升级。

中信建投证券保荐科技创新产业 IPO 案例

地平线 港股 IPO

保荐智能驾驶解决方案龙头企业地平线成功登陆香港联交所，融资金额 60.87 亿港元，是近两年来中国科技企业最大港股 IPO 项目。

联芸科技 科创板 IPO

独家保荐数据存储主控芯片企业联芸科技成功登陆科创板，联芸科技是新“国九条”后全市场首家 IPO 过会的企业。



助力杭州金投发行浙江省首单科技创新数字经济专项公司债券

2024 年 9 月，杭州市金融投资集团有限公司 2024 年面向专业投资者公开发行的科技创新公司债券（数字经济）（第一期）成功发行。

本期债券由中信建投证券担任牵头主承销商和簿记管理人，发行金额 3 亿元，期限 5 年，票面利率 2.30%，本期债券为浙江省首单科技创新数字经济专项公司债券，也是全国首单支持地方数据集团发展的数字经济专项公司债券。



2024 年亮点绩效

- 完成国家级专精特新企业股权融资 **17** 单，承销金额 **81.18** 亿元，其中 IPO 项目 **9** 单，位居行业第一名；完成战略性新兴产业股权融资 **14** 单，承销金额 **65.05** 亿元，其中 IPO 项目 **11** 单，位居行业第一名。
- 主承销科技创新公司债券（含资产支持证券）及科创票据共 **299** 只，主承销金额 **1,004.07** 亿元，只数和金额连续三年排名市场前二。
- 完成对科技企业股权投资超 **24** 亿元。

○ 养老金融

公司积极响应国家人口老龄化战略，以养老金融为核心，推动基本养老保险、企业年金和职业年金、个人养老金三大体系的协同发展，探索银发经济与商业可持续的平衡点，为老龄化社会提供全面解决方案。



推动家鑫系列养老金融产品落地

2024 年，公司重点发展养老金融 + 子女教育金融家庭资产配置计划“家鑫”系列产品，针对有家庭财富管理需求的客户，服务于财富积累、家庭防老等养老金融相关目标。公司通过“家鑫”系列养老金融产品，推动养老金融与子女教育金融结合，优化家庭资产配置，助力养老保障体系建设。



2024 年亮点绩效

- 上线代销 **283** 只公募养老 FOF 基金产品，市场产品覆盖率达到 **80%**。
- 自研推出养老金融范畴的家鑫系列产品，合计存续金额达到 **42** 亿元。
- 累计为全国社保基金、保险系养老公司提供路演服务 **3,300** 余场、专题讨论与调研 **460** 余场。



数字金融

治理

公司高度重视数字金融发展，努力推进金融科技赋能，遵循《证券投资基金经营机构信息技术管理办法》，制定《信息技术应用创新工作规则》，聚焦数字金融，通过金融科技提升金融服务质效。

为适应数字金融的发展，公司建立金融科技治理架构，并授权经营管理层进行决策与管理，重点利用金融科技赋能业务。各业务部门和职能部门积极响应，紧密合作，确保各项工作的顺利推进，以实现公司的数字化转型并提升市场竞争力。

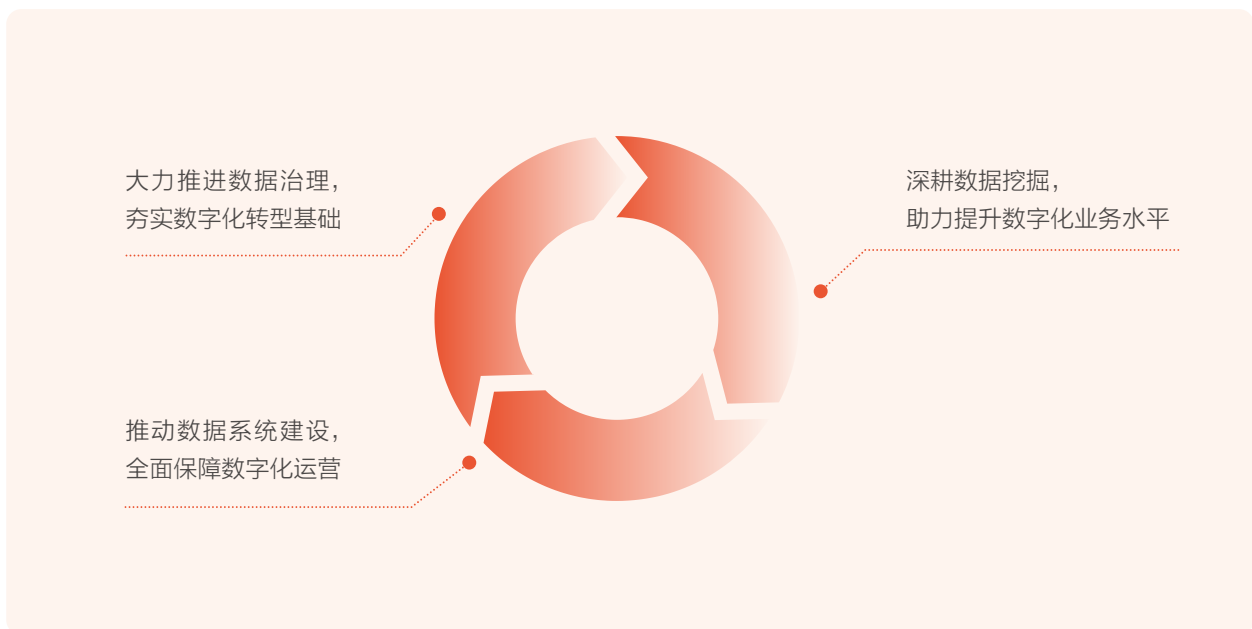
战略

金融科技的赋能正推动综合金融服务发展，并加速金融市场全球化，吸引更多参与者。这一趋势为公司开辟了中长期市场机遇，随着服务范围扩大和客户基础增长，对公司营业收入产生积极影响。

金融科技赋能同样带动产品及服务的升级。公司通过技术手段提供个性化金融产品和服务，提升客户体验和市场竞争能力，持续推动营业收入的增长。

公司坚持“需求牵引，注重实效”原则，确立数字化转型三大战略方向，优化项目管理与资源调配机制，规划建设专用知识库并探索金融大模型应用，把握金融科技赋能机遇。

中信建投证券数字化转型三大战略方向



影响、风险和机遇管理

公司聚焦前沿技术应用与行业趋势研判，为业务创新提供技术支撑，通过智能化风控工具提升合规管理效能，确保数字化转型与风险防控同步推进。公司坚持主动落实数字中国战略部署，聚焦推动数字化转型建设，积极参与行业金融科技创新试点，发挥组织优势，强化数据管理，丰富数字金融业务模式和业态。

中信建投证券 2024 年新兴技术研究应用及成果



指标与目标

公司聚焦推动数字化转型建设，完成多样化数字金融业务模式布局，在 2024 年取得显著的金融科技赋能成果，并达成了既定目标。

中信建投证券 2024 年数字金融目标及达成情况

目标	2024年重点成果	2024年目标达成情况
大力推进数据治理， 夯实数字化转型基础	<ul style="list-style-type: none"> 金融科技方面资金投入达 151,996.25 万元。 申请发明专利 32 项，授权 19 项。截至 2024 年末，有效专利 49 项，其中发明专利 33 项，均已实际应用。 	
深耕数据挖掘， 助力提升数字化业务水平	<ul style="list-style-type: none"> 《证券投资者普惠教育虚拟数字基地》入选 2024 全国企业数字化赋能优秀案例。 《超聚变极速交易场景化算力解决方案助力“专业交易客户服务平台”行稳致远》获得 2024 “金鼎奖”优秀金融科技应用创新案例奖。 《“八爪鱼”回收一体化数字平台》获中国人民银行“2023 年度金融科技发展奖”二等奖。 	已达成
推动数据系统建设， 全面保障数字化运营	<ul style="list-style-type: none"> 《中信建投证券数智化知识协同系统》入选 2024 全国企业数字化应用创新优秀案例。 《基于湖仓一体的 AI 原生数据分析平台》获中国人民银行“2023 年度金融科技发展奖”二等奖。 	

普惠金融

公司落实《国务院关于推进普惠金融高质量发展的实施意见》，坚持“人民金融”服务理念，以服务实体经济为导向推动资产配置结构优化，利用科技赋能推进普惠金融高质量发展。同时，公司助力提升乡村产业风险管理水平，切实助力共同富裕。

公司支持小微经营主体平稳健康发展，为小微企业提供综合金融服务，提升小微企业、个体工商户的融资可得性和金融服务适配性。



助力郑州高新投控股集团发行河南省首单中小微企业支持债券

2024 年 11 月，公司作为独家主承销商协助郑州高新投资控股集团有限公司（简称郑州高新控股）成功发行河南省首单中小微企业支持债券。本期债券发行金额 1 亿元，发行期限 3+2 年，债券募集资金主要用于支持中小微企业发展。

公司协助郑州高新控股为中小微企业提供低成本资金，缓解融资难题，助力中小微企业发展，丰富区域金融市场，推动金融资源向实体经济倾斜，促进区域高质量发展。



牵头主承销厦门银行、厦门农商行小微金融债，助力小微企业贷款落地

2024 年 6 月，公司作为牵头主承销商协助厦门银行发行 2024 年第一期小型微型企业贷款专项金融债券，发行金额 30 亿元。项目的募集资金用于发放小微企业贷款。

2024 年 7 月，公司作为牵头主承销商为厦门农商行发行小型微型企业贷款专项金融债券（第一期），发行金额 5 亿元。项目的募集资金用于发放小微企业贷款。

公司践行普惠金融，持续推动金融资源向薄弱领域倾斜，实现经济效益与社会价值的统一。



中信建投期货生猪产业“保险+期货”助力黔江乡村产业提质增效

中信建投期货深入了解重庆市黔江区生猪产业发展现状，积极发挥专业特长，协调内外资源，将“保险+期货”金融惠农新工具引入黔江区，在 2020 年、2021 年先后落地当地首个生猪饲料成本和生猪价格“保险+期货”项目，此后风险保障规模逐年扩大，持续帮助生猪养殖户同时锁定饲料成本上涨风险和生猪出栏价格下跌风险。

中信建投期货探索生猪全产业链价格风险管理模式，创新引入银行参与，将“保险+期货”基础模式扩展为“保险+期货+银行”模式，为养殖企业提供生猪活体抵押贷款，缓解企业资金压力。

公司借助金融科技手段，以蜻蜓点金、普惠金融知识赋能系统等为载体，为更广泛的群体提供便捷、高效的金融服务，增加金融服务可及性。



蜻蜓点金锚定普惠金融主线，科技助力普惠金融服务

蜻蜓点金 APP 作为一款互联网综合金融终端，始终坚持“科技赋能、普惠金融”的理念，通过设计多样化的智能金融功能、推出适老版 APP 帮助老年人更好地使用应用等一系列科技创新驱动的普惠金融举措，为客户提供更加便捷的金融服务，体现了公司金融服务的包容性与平等性。



运用科技手段搭建普惠金融知识赋能系统

在数字化浪潮中，中信建投证券积极拥抱普惠金融理念，推出普惠金融知识赋能系统，以科技手段提升金融服务的普及性和便捷性。该系统将 AI 技术与员工服务客户全过程场景深度融合，通过构建知识中台和员工助手体系，整合多源异构数据，引入智能问答和搜索技术，提升知识检索的准确性和响应速度，为员工提供高效信息服务。

系统上线三年多以来取得显著效果，助力员工效率提升 300% 以上，获得员工好评，有力保障了公司客服质量和满意度的提升，助力公司普惠金融财富管理业务的快速转型和蓬勃发展。



2024 年亮点绩效

- 主承销小微企业贷款专项金融债、三农专项金融债和小微企业融资支持资产支持专项计划共计 **70** 只，承销金额 **254.94** 亿元，融资总金额 **1,648.86** 亿元。
- 推动“保险 + 期货”和场外期权在订单农业领域的风险管理和服务保障作用，中信建投期货累计开展“保险 + 期货”项目 **102** 个，承保量约 **16.93** 万吨，名义本金约 **17.20** 亿元，实现保险赔付金额共约 **3,364** 万元；开展 **313** 笔涉农场外期权交易，涉及约 **19.75** 万吨货物，名义本金约 **15.43** 亿元。
- 普惠金融知识赋能系统获 2024 年全国中小企业服务月第六届中国数字普惠金融大会“一起益企”优秀案例。

以责任与担当， 携手伙伴共绘蓝图

中信建投证券坚持以责任与担当为引领，通过系统性管理赋能伙伴协同成长，共筑可持续发展生态。公司聚焦人力资本价值提升、供应商管理、社会价值共创共享三大领域，强化责任治理与资源整合，构建全方位、多层次的伙伴协作体系。通过制度优化与行动实践，公司致力于与员工、供应商及社会各界携手，共同描绘高质量发展蓝图。

回应议题：



人力资本发展

中信建投证券将“以人为本”作为企业发展的核心理念，高度重视人才的培养与激励，不断完善人才管理机制，从制度保障、职业规划到工作环境等多方面入手，切实维护员工的各项权益，为员工提供广阔的发展平台和丰富的成长机会，营造出积极向上、充满活力的工作氛围。

中信建投证券人力资本发展管理体系

<p>治理</p>	<ul style="list-style-type: none"> • 董事会负责制定人力资本发展管理相关战略，下设执行委员会审议相关计划，推动战略实施。 • 招聘雇佣由人力资源部和经纪业务管理委员会协作，牵头部门落实具体工作（详见本章节“员工招聘与雇佣”小节）。 • 权益与福利由公司工会和人力资源部协同负责相关工作的推进。 • 培训与发展由人力资源部培训中心牵头负责，同时经纪业务管理委员会与投资银行业务管理委员会组织各自条线的培训工作。
<p>战略</p>	<ul style="list-style-type: none"> • 以“系统统筹、强化赋能、提升质效”为基础理念，打造一流人才梯队，赋能业务，挖掘产品与服务机遇，从而在中长期内对企业的营业收入产生积极影响。
<p>影响、风险和机遇管理</p>	<ul style="list-style-type: none"> • 建立合规雇佣体系，健全福利与培训制度，借助体系与制度识别人力资本发展相关风险与机遇。优化人才发展机制，强化工会职能，确保战略有效实施，提升企业声誉与竞争力，吸引并留住核心人才。 <ul style="list-style-type: none"> ▶ 员工招聘与雇佣相关管理内容详见本章节“员工招聘与雇佣”小节。 ▶ 员工权益与福利相关管理内容详见本章节“员工权益与福利”小节。 ▶ 员工培训与发展相关管理内容详见本章节“员工培训与发展”小节。
<p>指标与目标</p>	<ul style="list-style-type: none"> • 将“建设‘一流人才’队伍”作为公司人力资本发展目标，推动员工与企业共同成长。 • 2024年，公司稳步向目标方向发展，其他的亮点绩效成果及所设定的目标详见各小节。

○ 员工招聘与雇佣

公司坚持“德才兼备、以德为先、五湖四海、任人唯贤、事业为上、公道正派”的选人用人方针，制定《招聘管理办法》等管理制度，积极推进建设多元化人才队伍。

公司秉承相互尊重、公平公正的招聘原则，选拔员工时，严禁对员工的性别、种族、民族等方面进行筛选和限制，注重对少数民族大学生、残障人士、退役军人的招聘吸纳，并坚决禁止雇佣童工和非自愿用工，禁止员工在受雇之时缴纳押金或存放身份证的行为，强化工时管理，杜绝发生违规劳动行为。

中信建投证券招聘与雇佣组织架构

层级	组织	职责
管理及监督层	公司执行委员会	审议公司招聘管理制度、用人计划与人才选用标准，监督招聘工作的开展。
	人力资源部、纪委办公室、法律合规部、稽核审计部	负责接收招聘相关问题线索和举报、反映，根据实际情况开展调查、问责、处分处理等相关工作。
执行层	人力资源部	拟定招聘制度、协调用人需求、牵头招聘工作落地。
	各用人机构	落实公司招聘管理各项要求，开展本机构具体招聘工作。

此外，公司积极拓展招聘渠道，利用社交媒体、专业招聘平台、校园招聘、实习生计划等多种方式，吸引不同背景的优秀人才，推动人才交流配置，对储备人才进行动态管理，确保在需要时能够快速匹配合适人选。



“建世界·投未来” 中信建投证券实习生计划

公司积极面向高校毕业生开展“建世界·投未来”实习生计划，提供北京、上海、广州、深圳等城市、包含总部和分支机构众多岗位机会，助力提升即将投身职场青年学生的就业能力和职业素养。

自本年度实习生计划发布以来，公司累计接受 2,100 余名学生参与实习锻炼，2024 年共招聘学生 192 人。



2024 年亮点绩效

- 未发现雇佣童工及强制劳工等违规现象。
- 未有重大劳工纠纷事件发生。

○ 员工权益与福利

公司根据外部法律及文件要求，制定并持续完善《员工福利管理办法》《津贴补贴管理办法》等管理制度，进一步明确薪酬福利项目名称、适用范围、确定程序、发放标准、监督管理等内容，建立覆盖所有员工的福利体系。

中信建投证券 2024 年员工权益与福利保障举措

员工慰问	<ul style="list-style-type: none"> 组织关怀慰问活动，构建员工慰问体系。关怀慰问包括节日、员工生日、结婚、生育、重病及住院、去世、退休离岗慰问、向困难员工送温暖、员工子女金秋助学等。2024 年，公司共向 100 位困难员工送温暖，总计金额超 45 万元。
员工活动	<ul style="list-style-type: none"> 组织开展员工健身活动、大型健步走活动、篮球比赛、羽毛球比赛、乒乓球比赛，促进员工工作与生活的平衡。 举办线上厨艺展示、摄影活动、献歌活动、诗词大会、棋牌活动、运动会、员工技能竞赛等活动、发放电影票组织观影活动，组织“筑梦中国 相约北京”系列文化活动、单身青年联谊等活动。 在企业微信“职工家园”平台上线“读书园地”“心理健康”栏目，为员工提供读书听书和心理咨询服务。
女性关爱	<ul style="list-style-type: none"> 在“三八”妇女节、“六一”儿童节等节日举办文体活动，增强员工凝聚力和幸福感，促进家庭和谐。 依据女性员工的特殊需求，开设母婴关爱室、妈咪小屋，为哺乳期女员工设立舒适的休息区域以及私密、安全、卫生的哺乳场所，增强女员工的“五期”保护。 征集并帮助实现困难女职工微心愿。



开展“三八”妇女节系列活动

在 2024 年“三八”国际劳动妇女节到来之际，公司工会面向全体女员工组织了一系列线上、线下活动，旨在展示巾帼风采，提升女员工的专业素养和身心健康，增强团队凝聚力。

公司通过这些活动表达了对女员工的关心和支持，提升员工的归属感和幸福感，激励女员工们团结实干、力争上游，体现公司对女性权益的保护。



“三八”妇女节系列活动



开展“六一”儿童节系列活动

在 2024 年“六一”儿童节到来之际，公司工会面向全体员工不满 14 周岁的子女组织“书香润童心，阅读伴成长”六一儿童节活动，旨在弘扬家教家风、建立书香家庭。员工不仅可以通过上传照片和视频记录亲子共读的美好瞬间，还可以带孩子亲身参与丰富多彩的图书主题活动。

本次活动收获了广大员工家庭的积极参与和高度评价，为员工们营造了美好的亲子时光，增进了孩子们对中国传统文化的认知，同时也锻炼了孩子们的思维力、想象力、意志力和动手能力。



“六一”儿童节系列活动

公司高度重视民主管理体系建设，持续落实以职工代表大会为核心的民主参与机制，保障员工的知情权、参与权、表达权和监督权，充分发挥职工监事的重要作用，搭建起员工与公司之间的沟通桥梁。

公司积极拓展民主管理的范围和途径，丰富民主管理的形式，推动民主管理制度进一步完善，提高员工满意度，驱动企业可持续发展。

中信建投证券民主管理措施及成果



召开职工代表大会以及公司工会委员会。

- 2024 年共召开 4 次职工代表大会会议、1 次工会会员代表大会会议、2 次工会委员会会议，公司职工代表大会完成了换届选举工作以及职工代表监事选举，审议通过了相关制度。



在“职工家园”开辟“建言献策”专栏，收集职工的意见或建议，并对职工代表大会等工会重要事项和决议，面向全体职工进行公示。

- 每年开展员工思想状况调查，了解员工对工作现状的认识和满意程度，收集员工对公司经营方面的建议及意见，相关调查结果将指导公司持续优化日常管理，提升员工满意度。
- 2024 年，公司共计 10,936 人参与了员工合理化建议征集活动，为公司高质量发展贡献员工智慧和工会力量。

此外，公司通过强化安全管理、每年定期开展体检、为员工购买医疗保险，组织健康安全相关讲座与培训，保障员工的生命健康安全。公司是金融业企业，无重大职业病危害因素，2024 年未发生造成人员重伤或死亡的重大安全事故。

中信建投证券员工健康与安全保障措施



- 对新入职员工进行安全培训，确保安全责任工作全面覆盖。
- 加强物防、技防和消防建设，强化责任落实，常态化安全检查工作。每月对各办公区、营业区开展防火用电安全检查，及时清理占道杂物，保持消防通道畅通，并组织物业、保安消防站人员开展消防应急演练。



- 优化员工保险福利，在依法为员工缴纳社会保险的基础上，为员工购买补充医疗保险，为所有员工提供年度免费体检，并为 35 周岁（含）以上女性员工提供妇科专项体检。
- 定期为员工举办健康培训讲座，科普医疗知识，帮助改善工作生活习惯，内容涵盖中医养生、女性健康、婴幼儿保健、中老年疾病防治、心理健康知识培训及应急自救等主题。

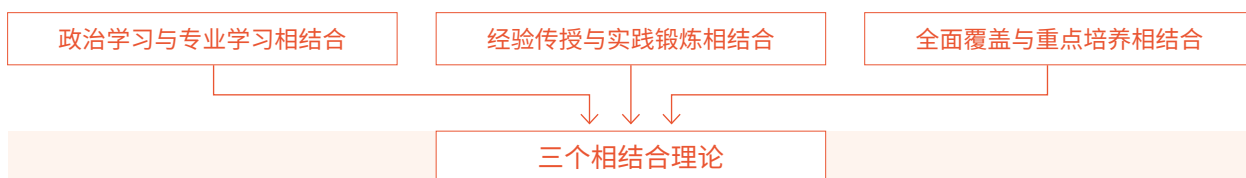
○ 员工培训与发展

中信建投证券坚持“有作为才能有地位”的核心价值观，围绕公司整体发展战略，建立以《员工培训管理办法》为核心的制度体系，完善人才培养机制，助力“一流投行”建设目标。

公司员工培训工作由人力资源部培训中心归口管理，经纪业务管理委员会、投资银行业务管理委员会、各部门与各分支机构分别制定各自培训计划，实施好培训相关组织、管理与监督工作。

2024年，公司坚持“三个相结合”的员工培训理论，逐步构建六大人才培养品牌。

中信建投证券“三个相结合”培训理论



中信建投证券六大品牌人才培养工程

培训计划	面向人群	培训内容
灯塔	公司中层及以上领导人员	<ul style="list-style-type: none"> 干部政治能力与履职能力两种能力提升。 线下研修与线上自学两种模式。 知识测验与收获汇报两种评估方式。 分模块、分阶段设置课程安排。
远航	分支机构负责人	<ul style="list-style-type: none"> 设置6个模块线上课程，全面提升分支机构负责人的理论素养、政治素养。 设置“起航班”“续航班”“巡航班”和“领航班”适应不同阶段机构负责人。
霞光	总部管理人才梯队	<ul style="list-style-type: none"> 在五个月的培养周期内分为三个阶段组织教学和测评。 组织学员结合岗位实践沟通交流对“五维增效机制”的理解。
薪火	分支机构年轻优秀干部梯队	<ul style="list-style-type: none"> 从源头严格筛选分公司和营业部两级后备管理人才。 持续加强“火焰班”“火炬班”两个人才培养班型的具体实施和成果检验。
登峰	重点领域专业人才	<ul style="list-style-type: none"> 针对投研人才举办投研“通识班”，构建投研课程库3.0版，在员工层面提升投研学习热情及整体知识水平；举办投研“实战班”，为投研岗位人员提供模拟投资实战训练。 针对数字化人才举办金融科技通识班、数据分析实战训练营、产品思维实战训练营，提升员工数据分析和产品应用能力，更新数字化课程库，推动员工系统学习人工智能相关知识。 针对投行人才，举办投行业务管理人才培训，推动提高投行团队管理、战略客户开发服务及内部运营管理能力，增强合规风控意识。 针对合规人才，举办区域合规人才训练营。 针对机构销售人才，举办大客户经理训练营。 针对国际化人才，打造国际化基础人才库，举办行前培训和专题讲座，安排境外历练，提高外派人员的境外工作能力与安全保密意识。

培训计划	面向人群	培训内容
星辰	管培生	<ul style="list-style-type: none"> • 细化组织职责、选拔程序、培养举措、绩效考核及保障机制等各项工作。 • 组织各批次管培生参加专项培训班，举办座谈交流会。



开展大客户经理知识技能培训

2024 年 9 月，公司组织举办 2024 年大客户经理训练营培训，采用“线上学习+线下实训”培养模式，包含合规风控、职业素养、业务知识、营销技能四个模块，重点帮助员工筑牢基础知识和技能。

本次训练营助力公司打造复合型人才队伍，提升机构客户服务能力，增强人才市场竞争力，助力业务高质量发展。



与外部专业教育培训机构合作，开展经纪业务线优秀年轻干部人才培养

2024 年，根据公司人才战略，公司与外部专业管理培训咨询公司合作，开展“火炬班”管理培训课程的授课，分支机构 49 名符合既定标准、具有发展潜力的青年团队长参加本届“火炬班”。

公司通过“火炬班”项目精准对接人才战略，以外部专业培训赋能青年骨干，构建管理能力跃升通道，强化后备领导梯队储备，推动组织智慧与业务创新深度融合，为可持续竞争力注入高质量人力资本动能。





开展数字化人才培养之“数据分析实战训练营”

2024年，公司举办2024年数字化人才培养之“数据分析实战训练营”，围绕“数据分析思维、数据资源获取、数据分析工具应用”3大核心技能、6个学习模块开展培训。

此次训练营旨在以人才数字化加速公司数字化转型进程，提升数据驱动决策能力，优化业务流程与资源配置，为公司高质量发展注入新动能。



此外，公司支持员工考取从业资格及专业证书，并提供多样化的培训支持，涵盖证券从业资格、保荐代表人资格、基金从业资格、会计人员继续教育以及信息技术类资格等，帮助员工提升专业能力，增强职业竞争力。



2024年亮点绩效

- 开展 **1,383** 次培训，员工覆盖率 **89.43%**，员工平均接受 **48.68** 小时培训。
- 来自总部及分支机构 **10,584** 余人参与证券从业资格后续培训、**595** 人参与保荐代表人资格后续培训、**7,527** 人参与基金从业资格后续培训、**1,352** 人参加期货从业资格后续培训、**150** 人参与会计后续继续教育培训、**34** 人参与信息技术类资格培训，**112** 人参与香港证券从业牌照考试，**1** 人参与采购经理认证培训，总计投入资金 **46.79** 万元。

绩效考核机制

公司以“有作为才能有地位”为核心价值观，制定《绩效管理办法》，遵循全员覆盖原则，建立起自上而下绩效薪酬体系，综合考量市场条件、薪酬战略等各方因素，确立合理、科学的岗位薪酬标准及绩效薪酬比例，以此达到绩效激励的目的，实现公司整体战略与组织机构发展、员工个人职业发展的共赢。

公司总部基层员工和分支机构非销售员工的薪酬体系由基本工资和年度绩效奖金两部分构成，年度绩效奖金在每个会计年度结束后，根据公司的整体经营业绩来确定总额，再根据每位员工的考核结果进行具体分配。

公司秉持公开、公平和公正的原则，以灵活的考核周期对员工进行绩效评估。公司设置年度绩效管理周期，并结合岗位类别、业态特点、客户市场情况、公司管理需求、监管要求等因素设置以月度、季度或半年度为单位的阶段性绩效管理周期，将阶段性绩效评估结果作为年度绩效评估的重要参考。

此外，公司建立基于“先沟通，后申诉”原则的绩效反馈和申诉机制。员工有权就其绩效评估结果进行沟通，如果对评估结果仍有异议，可以在规定的时间内提交书面申诉。公司在处理申诉时会严格保密，并谨慎审查，以保障绩效评估的公正性和客观性。

供应商管理

公司的供应商按照采购内容分为物品类、服务类以及工程类。公司严格遵循《中华人民共和国招标投标法》《国有企业集中采购管理暂行规定》等法律法规及相关规定，制定《总部供应商管理办法》等管理制度，进一步规范操作流程，提升管理效率，也为合作伙伴提供更加稳定和可靠的商业环境。

中信建投证券 2024 年供应商环境与社会风险管理工作措施

准入阶段根据供应商提供的营业执照、实缴资本证明、财务报表、完税证明、社保缴纳证明、资质证书等材料进行资格审核，并开展包括供应商碳排放、环境污染、人权、劳工管理等议题方面的审查，对合格供应商予以准入，准入覆盖率为 100%。

通过国家企业信用信息公示系统、信用中国等信用数据公开查询渠道，对供应商风险进行主动识别，重点关注供应商经营异常、违法失信行为，预防并降低供应商履约风险；针对金额较大的单一来源采购项目，在公司官网进行采前公示，广泛接受社会监督。

要求准入供应商签署《合格供应商承诺函》及保密条款，承诺严格遵守法律、法规、规章及其他规范性文件、行业规范和自律性规则制度，并要求供应商制定廉洁从业内部政策及合规性验证程序。

开展供应商年度评估和日常评估，约谈评估存在问题的供应商，禁入存在不良行为的供应商，督促供应商持续提升履约质量和服务意识，落实供应商的全生命周期闭环管理。

为提升供应链管理团队水平，公司定期组织员工参与采购及供应链管理相关培训，并积极参与到相关国际化认证工作，5 人获得英国皇家采购与供应学会（CIPS）采购经理认证资质。

此外，公司在采购活动中兼顾经济效益与环境效益，在性能、技术、服务等指标同等条件下，优先采购和使用节能、节水、节材等有利于环境保护的原材料、产品和服务，并要求供应商做出绿色环保相关承诺。



要求供应商做出绿色环保承诺

在准入过程中，公司要求供应商做出绿色环保承诺，包括遵守《国际环境保护公约》《中华人民共和国环境保护法》等环境保护相关法律法规，承诺以不损害环境或最小化环境损害为前提开展各种生产活动，履行企业节能减排义务，主动采取积极负责任的做法。

此外，公司要求供应商应推广环境友好型技术，降低企业生产经营带来的空气、水源、声光等各种污染，对已发生的污染应采取积极主动态度，控制污染蔓延等，并及时向社会披露信息，接受社会公众监督。

乡村振兴与社区公益

中信建投证券践行“十四五”规划目标，落实《乡村振兴责任制实施方法》，全面贯彻党的二十大三中全会及中央经济工作会议、中央金融工作会议精神，深刻把握金融工作的政治性、人民性，完善对外捐赠管理体系，明确捐赠管理流程，积极做好结对帮扶等各项公益工作。2024年，公司对外公益性支出及帮扶金额合计1,791.05万元，惠及48,863人。

○ 乡村振兴

公司严格执行帮扶捐赠审核机制，优先选择急需且能带来重大改善的，符合《证券公司履行社会责任专项评价办法》要求的帮扶项目。2024年，公司通过产业支持、智力扶持、消费助力、教育援助等多元方式，深入推进定点帮扶工作，积极开展脱贫地区帮扶行动，全面拓展金融帮扶领域，为巩固脱贫攻坚成果和推动乡村振兴贡献力量。此外，公司发挥金融专业优势，通过助力乡村振兴债券发行及涉农企业股权融资、提供“保险+期货”和场外期权服务等方式，支持帮扶地区农业、畜牧业等相关产业持续健康发展。2024年，公司帮扶及乡村振兴项目的支出金额为1,775.96万元，消费帮扶金额2,073.79万元。

中信建投证券 2024 年乡村振兴工作成果

维度	主要内容
定点帮扶	<ul style="list-style-type: none"> 向云南省屏边县、重庆市黔江区共计捐赠1,200万元。 开展多期资本市场培训覆盖371人次，助力当地乡村产业振兴。
脱贫地区帮扶	<ul style="list-style-type: none"> 向湖南省花垣县、江西省井冈山市、江西省安远县、山西省吉县等地区共计捐赠376万元，用于当地学校建设、太阳能路灯等基础设施建设维护。 中信建投期货投入帮扶资金约198万元，参与消费帮扶约89万元。 中信建投期货与24个乡村振兴地区新签订乡村振兴帮扶协议，在44个原结对乡村振兴地区开展乡村振兴帮扶工作，与45个乡村振兴地区党组织新签党建共建协议，与32个原结对乡村振兴地区党组织开展党建共建活动。



重点帮扶形式	主要内容
产业帮扶	<ul style="list-style-type: none"> 中信建投期货在重庆市万州区、重庆市黔江区等地区参与土鸡养殖产业帮扶项目，在云南省元阳县、四川省金阳县等地区参与羊肚菌种植、高山冷水鱼养殖、灵芝种植、农作物晾晒围栏等兴农助农项目，以实际行动助力农村产业升级与发展。
教育帮扶	<ul style="list-style-type: none"> 通过捐建学校、捐赠课桌、提供助学金、委派支教老师等多种方式开展教育帮扶，努力改善脱贫地区青少年的教育环境。 在湖南省花垣县捐赠的边城镇磨老小学新教学楼正式落成。
金融帮扶	<ul style="list-style-type: none"> 作为独家保荐机构和主承销商，完成原国家级贫困县企业湖北戈碧迦光电科技股份有限公司北交所 IPO，募集资金 2.30 亿元。 助力脱贫地区缓解融资难题，在脱贫县中完成债券融资项目 16 只，承销金额 91.54 亿元，融资金额 161.25 亿元。 作为联席主承销商，为中欧融资租赁有限公司成功发行乡村振兴公司债券，发行金额 5 亿元，主承销金额 1.68 亿元，募集资金用于黔东南州凯里至都匀公路工程项目，帮助当地守住“脱贫不返贫”底线。 中信建投期货开展 102 项“保险 + 期货”项目，承保量约 16.93 万吨，名义本金约 17.20 亿元，实现保险赔付金额共约 3,364 万元；开展 313 笔涉农场外期权交易，涉及约 19.75 万吨货物，名义本金约 15.43 亿元。 在帮扶地区开展期货专业知识培训 119 场覆盖 3,423 人次。
<ul style="list-style-type: none"> 2024 年中信建投期货收到大连商品交易所、百旺镇人民政府等单位和受助学生超 70 份锦旗、感谢信和爱心牌匾，在重庆日报“2023 金渝奖”评选中荣获“年度金融助力乡村振兴创新奖”，获得上期所 2023 年天然橡胶“保险 + 期货”试点项目一等奖，被评为大商所 2023 年度乡村振兴服务优秀会员。 中信建投期货云南盈江县白糖项目荣获郑州商品交易所 2023 年度“保险 + 期货”最佳赔付奖。 	





开展磨老小学教育振兴项目

2024年9月，公司在湖南湘西土家族苗族自治州花垣县捐建的边城镇磨老小学新教学楼正式落成。教学楼共有3层，内有标准教室、各种功能室等教学设施，新建有学生运动场等配套设施，为106名湘黔边区学子提供优质整洁的学习环境，助力当地教育事业发展。



保荐承销戈碧迦 IPO

2024年3月，公司作为独家保荐机构和主承销商，完成湖北戈碧迦光电科技股份有限公司（简称戈碧迦）北交所IPO项目，募集资金2.30亿元。

该企业位于原国家级贫困县秭归县，公司持续服务该企业近十年，从新三板挂牌、挂牌后的多轮融资，再到本次北交所上市，助力戈碧迦实现高质量发展。截至2024年末，戈碧迦员工800人左右，80%以上为秭归当地人，促进了当地的就业和经济发展。



中信建投期货开展勐腊县“保险+期货”项目

2024 年 8 月，中信建投期货在云南省西双版纳州勐腊县举行云南省勐腊县“保险+期货”项目启动仪式。此次“保险+期货”项目聚焦橡胶（干胶）产业，覆盖规模达 4,000 吨，总保费 260 万元，有效保障胶农免受橡胶价格下跌的风险，为勐腊县乡村振兴注入金融活水。

自 2018 年以来，中信建投期货已经连续 7 年在勐腊县开展橡胶“保险+期货”项目，为当地胶农提供了约 2.47 亿元风险保障，也为勐腊县橡胶产业的可持续发展筑牢基座。



○ 社区公益

在公益方面，公司通过慈善捐赠、教育和生态振兴公益项目合作等方式为社会的可持续发展贡献力量。2024 年，公司向海南地区抗击台风、深圳市福田区慈善会共捐赠 11 万元，在重庆、陕西、贵州多地组织教育帮扶行动，如提供“春晖助学”陪伴计划助学金，捐资参与安全饮水、种植树木、路灯建设、操场美化、卫生间维修等生态振兴项目。

在志愿服务方面，公司积极组织和支持员工参与各类公益活动，包括义务植树、无偿献血、公园垃圾清理、“保护大自然、关爱环卫工”活动等，推动公司与员工共同为社区的发展和福祉做出积极贡献。2024 年，公司组织员工志愿活动总时长 3,787 小时，共计 3,878 人次参与。



开展“学雷锋，促实干”主题团日活动

2024年，公司开展“学雷锋 促实干”主题团日活动，通过线上线下相结合的方式进一步强化理论学习，推动各基层团支部深入基层一线，开展青年志愿服务活动，围绕群众需要奉献力量，践行企业社会责任。

公司总部各部门、子公司、分公司积极响应，围绕爱心捐赠、义捐义卖、志愿讲座、公共秩序维护、环境保护、人员关爱等主题开展学雷锋志愿活动。



“学雷锋，促实干”主题团日活动



组织“大善小爱 同心同德”无偿献血活动

2024年9月，中信建投证券深圳分公司联合多家单位举办无偿献血活动，旨在号召辖区员工及社会力量参与公益，为生命助力。活动期间，74人参与献血，参与者来自不同单位，共同为社会奉献爱心，活动井然有序。

无偿献血行动为社会医疗资源提供了支持，展现了企业和社会组织的公益责任感，具有积极的社会意义。



“大善小爱 同心同德”无偿献血活动

以精细化管理， 持续提升服务质效

中信建投证券聚焦优化客户服务体验，强化数据安全与客户隐私保护，并积极开展投资者教育保护工作，致力于为客户提供更加安全、专业、高效的金融服务，助力实现高质量发展目标。

回应议题：

优化客户
服务

数据安全
与客户隐
私保护

投资者教育
与保护

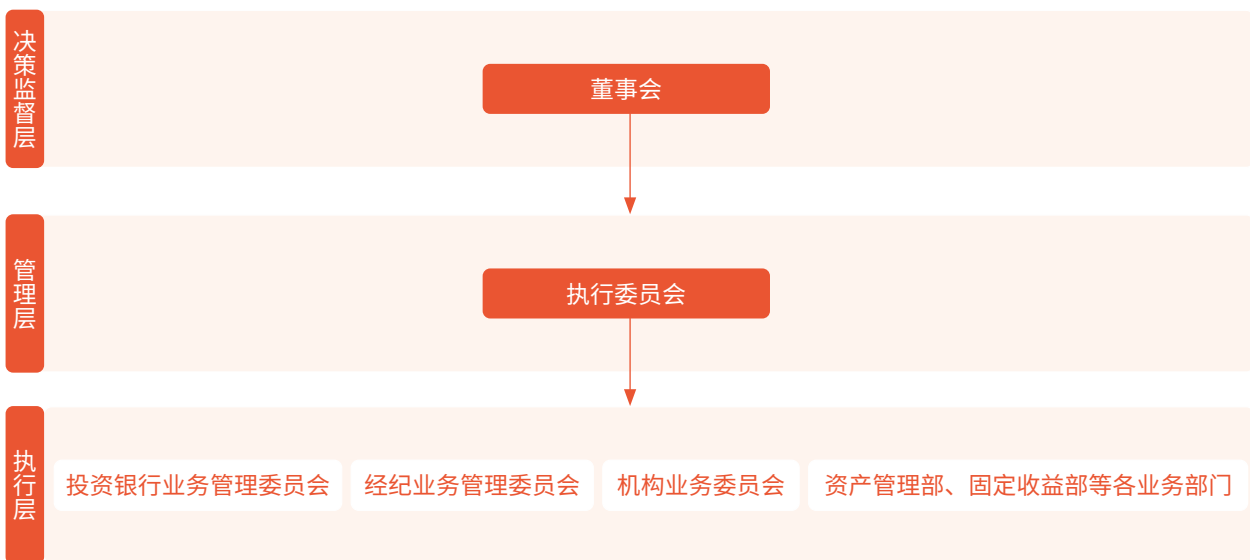


优化客户服务

治理

中信建投证券业务覆盖投资银行业务、财富管理业务、交易及机构客户服务业务以及资产管理业务等领域，涉及公司客户、机构客户、个人客户等。公司将客户的综合服务能力作为核心竞争力，建立客户服务管理架构，促进完善公司客户服务管理体系，提高服务水平。

中信建投证券客户服务管理架构



战略

客户服务的不断升级为公司开辟了市场机遇，通过优化服务流程和提升响应效率，扩大服务范围并吸引更多客户，同时以客户满意度和忠诚度的提高提升品牌价值，实现可持续的财务回报，成为公司中长期营收增长的重要驱动力。

公司坚持“以客户为中心”，积极与不同类型客户的需求相适应，做到横向覆盖公司客户、机构客户、个人客户等客户类型，纵向贯通战略客户、中高端客户、中小客户的立体式客户服务体系。



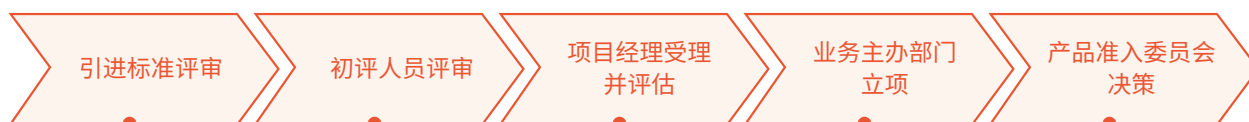
中信建投证券客户服务管理应对战略

业务条线	业务种类	应对战略
 投资银行业务	<ul style="list-style-type: none"> • 股权融资业务 • 债务融资业务 • 财务顾问业务 	<ul style="list-style-type: none"> • 深化“行业 + 区域 + 产品”的矩阵式布局。 • 加大央企、国企以及产业龙头客户并购业务的投入力度，强化对跨境并购、上市公司吸收合并等业务布局。 • 提升香港投资银行业务服务能力，加强国际人才队伍建设。 • 打造多层次 REITs 业务体系。
 财富管理业务	<ul style="list-style-type: none"> • 经纪及财富管理业务 • 融资融券业务 • 回购业务 	<ul style="list-style-type: none"> • 加速科技赋能、加强产品布局。 • 提升服务深度。 • 打造线上服务生态。 • 提供多样化、智能化、个性化的产品服务。
 交易及机构客户服务业务	<ul style="list-style-type: none"> • 股票销售及交易业务 • 固定收益产品销售及交易业务 • 投资研究业务 • 主经纪商业务 • QFI 和 WFOE 业务 • 另类投资业务 	<ul style="list-style-type: none"> • 推进场外衍生品业务开展，持续推进跨境业务。 • 迭代推进投资研究及客需交易平台建设，提升合规管理的信息化水平，强化数据沉淀和共享。 • 完善各类主经纪商系统和机构专用柜台服务，建设多种类、个性化的专业交易服务体系。 • 坚持“严谨、专业、高效”的运营服务理念，打造“托管 +”新业态。 • 深入推动跨境一体化发展。 • 提供高层次、全方位、多元化、差异化的综合金融服务。
 资产管理业务	<ul style="list-style-type: none"> • 证券公司资产管理业务 • 基金管理业务 • 私募股权投资业务 	<ul style="list-style-type: none"> • 深耕渠道服务体系。 • 加强客户服务体系建设。 • 扩展和丰富资产管理产品线，推动新产品、新策略落地。

影响、风险和机遇管理

公司通过规范金融产品引进、金融产品销售、金融产品投诉处理等业务流程，管理经营过程中的风险与机遇。

中信建投证券金融产品引进流程



2024年，公司各业务线推动从以业务为中心到以客户为中心的战略转型，聚焦于投资者的长期收益保障与体验提升。

中信建投证券 2024 年优化客户服务管理措施

投资银行业务

打造企业客户综合服务体系，持续强化综合服务能力建设：

- 制定公司企业客户综合服务规则，为优化客户服务提供制度保障。
- 实现客户分级分类管理，优化资源分配，提高客户服务整体效率和效益。
- 完善公司客户管理信息系统，实现客户服务全流程的数字化管理，打造高效、易用的系统平台。
- 加强客户服务人才队伍建设，全面提升对客户的全产品综合服务能力。

财富管理业务

建立客户服务管理体系，并明确客户投诉渠道及受理机制：

- 充分介绍产品、揭示风险、评估客户风险承受能力，确保适当性匹配。
- 定期跟踪产品运行，落实客户维护，及时提供真实信息，动态调整理财计划。
- 帮助客户认识产品风险收益特征，树立正确投资理念，增强风险防范意识。
- 设立多个投诉沟通渠道，并强调及时响应与记录，确保客户反馈渠道的透明性和便捷性。

中信建投证券客户投诉沟通渠道及处理时效

全国统一客服热线：
400-8888-108
95587

客服邮箱：
4008888108@csc.com.cn

营业部现场

处理原则：未决投诉需在 1 个工作日内通知分支机构，3 日内完成调查，2 日内形成处理方案，处理完毕后进行客户满意度回访，确保问题解决并推动服务改进。

交易及机构客户服务业务

打造“销售 - 交易 - 产品”三位一体的客需交易平台：

- 优化客户服务流程，服务端与银行、保险、私募等机构客户合作，构建多层次客户结构，挖掘客户需求，深化业务联系。
- 产品端创新设计，开发满足客户个性化需求的创新产品方案，全方位服务客户。
- 丰富 FICC 客需业务品种，新增挂钩国债收益率、国债期货的期权结构，拓展外汇场外期权业务，提升对机构客户的衍生品服务能力，满足其多样化需求。

资产管理业务

坚持“以客户为中心”完善客户服务标准和资产配置体系：

- 完善分层分级产品清单和服务标准，深耕银行、保险、企业等客群服务。
- 完善跨境资产配置体系，深耕企业定制客群服务，以拳头产品和企业客户定制双轮驱动，满足客户多样化、个性化的投资需求。
- 覆盖主流互联网渠道，优化渠道服务，提供个性化产品推荐，完成代销机构尽调准入及资料更新。
- 开立直销账户，办理直销账户及交易类业务，满足客户低波需求，带动投顾、专户等业务合作。

中信建投期货加强高龄客户服务体验

中信建投期货制定《公司高龄客户合规管理指引》，建立常态化管理机制，通过系列举措提升客户服务体验，包括：

- 优化高龄客户面谈流程，确保沟通清晰透明。
- 改造公司官方网站及交易客户端软件，通过大屏幕显示屏、清晰界面、音频播报等功能，帮助老年人无障碍获取投资交易相关信息，提升客户体验。

指标与目标

2024 年，公司通过全面推动服务模式创新与升级，成功构建多元化的业务服务体系，显著提升客户体验并实现预期目标。

中信建投证券 2024 年优化客户服务目标及达成情况

目标	2024年重点成果	2024年目标达成情况
合规销售与服务	<ul style="list-style-type: none"> • 零违规事件 • 零事件损害涉及的金额 	
优化客户服务体验	<ul style="list-style-type: none"> • 通过 400 热线和 12386 服务平台受理客户投诉 544 件 • 投诉处理率 100% 	已达成
提升客户满意度	<ul style="list-style-type: none"> • 客服热线通话后满意度评价 65,192 次 • 客服热线通话后客户满意度 99.51% 	

数据安全与客户隐私保护

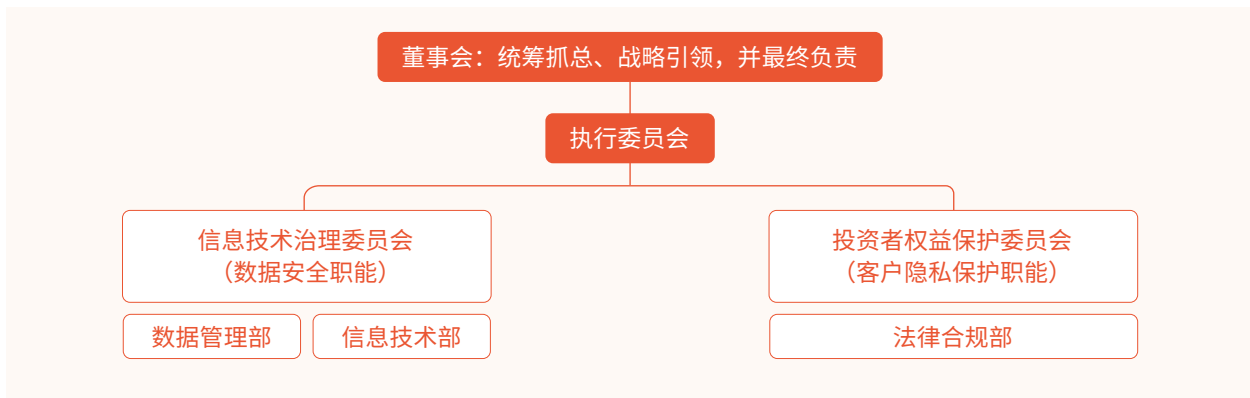
数据资产逐渐发展为中信建投证券的重要战略资源，公司业务运营过程涉及的数据主要包括客户数据、交易数据、产品数据等，客户数据中包含个人身份信息、财产信息、信用信息等客户隐私信息。

治理

公司严格遵守《中华人民共和国网络安全法》《中华人民共和国数据安全法》等法律法规，制定《数据安全管理办法》《数据分类分级管理办法》《个人信息保护管理办法》等内部制度，适用于公司总部各部门、分支机构以及子公司，持续构建数据安全与隐私保护体系。

公司完善数据安全与客户隐私保护体系建设，搭建数据安全管理体系，推行高标准的数据安全规范，严格落实覆盖公司运营和供应商的客户隐私保护措施，规范业务流程，保障公司合规稳健运营。

中信建投证券数据安全与客户隐私保护管理架构



战略

公司主要面临数据安全风险和客户隐私保护不到位风险。公司数据泄露或遭篡改可能干扰业务运营，在中长期增加应急响应和整改成本，并对企业营收造成负面影响。客户隐私保护措施不到位可能导致公司面临监管处罚和诉讼风险，且隐私泄露事件将导致客户信任度下降，影响公司品牌形象，进而对中长期的营业收入及合规成本产生不利影响。

为应对上述风险，公司进一步强化内部控制机制，优化流程管控，努力降低数据安全与客户隐私保护风险发生的可能性以及对公司整体运营的影响。

影响、风险和机遇管理

公司对信息系统生命周期中各节点进行管控与检测，将数据安全融入到每个环节，并且对客户信息使用流程进行管理与监督。

○ 数据安全

为确保数据安全，公司借助数字化能力建设，针对关键安全节点落实了具体的安全防护措施，构建多层次、全方位的安全防护体系，保障公司数据的安全性和完整性，并有效应对各种潜在的安全威胁。

中信建投证券数据安全主动防护机制



公司各信息系统均编制应急处置方案、制定数据泄露响应计划。一旦发生信息泄露事件，对应部门立刻上报公司信息系系统紧急事件应对领导小组，及时启动相关应急处理流程，使用技术手段进行调查溯源，各业务部门根据业务应急预案进行业务处理。



开展信息系统应急演练

2024 年，公司组织 2 次信息系统综合应急演练工作，真实模拟主生产机房发生灾难不可用的情况，对多套重要交易系统进行了灾备切换演练。

通过此次演练，公司验证灾备环境的各项业务功能与性能，提高员工处置应急突发事件的能力。

此外，公司定期开展信息技术管理工作内外部专项审计以及信息安全培训，修订官网、蜻蜓点金 APP 等渠道及客户端的个人信息隐私保护政策并组织学习，提高员工信息安全与隐私保护意识。其中，内部审计频率不低于每年一次，确保三年内完成信息技术管理全部事项的审计工作，并每三年委托外部专业机构针对数据安全等信息技术管理工作开展全面审计。2024 年，公司未发生数据安全相关事件。

○ 客户隐私保护

公司关注客户隐私保护，将客户信息安全权益保障措施贯穿于客户数据的全生命周期，通过持续完善客户信息在收集、使用、存储、更正与删除等各处理环节的管理标准和流程，有效防范客户信息违规泄露风险，为客户的个人信息筑起“安全堤”。

2024 年，公司未发生重大客户隐私泄露事件。

中信建投证券客户隐私保护全生命周期管理



指标与目标

公司持续对数据安全管理体系进行完善，提高员工对于客户信息安全的保护意识。2024 年，公司信息系统进一步规范，并完成 2024 年既定目标。

中信建投证券 2024 年数据安全与客户隐私保护目标及达成情况

目标	2024年重点成果	2024年目标达成情况
健全数据安全管理体系	<ul style="list-style-type: none"> 未发生数据泄露和客户隐私泄露事件。 获得数据管理能力成熟度评估 (DCMM) 4 级认证，贯彻量化管理级认证标准实施管理。 公司全部信息系统已通过 ISO27001 国际信息安全管理体系标准认证，等保定级备案系统均符合等级保护 2.0 测评标准。 《风险计量和管理平台自研建设实践》获得证券期货业金融科技研究发展中心 (深圳) 2023 年度研究课题三等奖。 	已达成
培养员工信息安全意识	<ul style="list-style-type: none"> 发送 12 期安全意识培训月刊。 员工信息安全培训覆盖率 100%。 	



DCMM 量化管理级认证



ISO27001 国际信息安全管理体系标准认证

投资者教育与保护

公司以投资者权益保障为本，重视投资者教育，依托实体投教基地“京信学堂”，整合线上线下资源，全面组织开展投教宣传，持续推动投资者教育纳入国民教育体系，拓宽投教影响力，帮助投资者树立理性的投资意识。

中信建投证券 2024 年投资者教育实践

深化投教 “互联网+”模式

- 投教基地持续开展线上“云参访”，并上线投教小程序小游戏，打破地域隔阂，以实体基地为基点，数字化为抓手，提升投教服务质效。
- 充分利用新媒体平台渠道宣传投教作品，形成官网、投教基地自媒体、权威媒体联动的投教宣传矩阵。
- 官网设立投资者教育专栏，在专业版投教知识中心基础上，提供趣味版投教知识海洋，寓教于乐，创新投教形式。

组织开展 投教宣传

- 打造与政府机关合作共建的投教模式，与上交所联合举办“我是股东”、“服务投资者 共享高质量”2024年投资者服务周系列活动等活动。
- 北京上市公司协会组织会员单位走进中信建投证券，通过参观投资者教育基地和座谈交流，学习和分享在诚信建设和金融文化建设方面的优秀实践，推动会员单位提升治理质效和高质量发展。
- 响应北京证监局号召，参与5·15特色投保活动打卡探索之旅，实地打卡标志性建筑，帮助广大投资者了解中国资本市场的发展历程。

落实投教纳入国民 教育体系

- 与国内众多高校合作，通过参访、开设选修课、座谈会等方式，将市场前沿洞察渗透入大学教育课堂，组织“投教进百校”活动。
- 依托北京丰富的教育资源，与北京中等教育院校共商共建，向不同专业、不同教育阶段的学生普及金融知识，持续拓宽投资者教育的广度。





投教基地深耕投资者教育，打造 Z 世代“金融体验课”

2024 年，公司投教基地充分发挥阵地作用，共享资源打造属于 Z 世代的“金融体验课”。通过投教基地参观、走访交流、理论讲座、人生财富模拟沙盘等方式，引导学生在实践中学习了解券商、银行、保险、公募基金等不同金融机构的定位、功能和职责，感受金融行业、资本市场的运作与发展。

Z 世代的“金融体验课”是公司推动投资者教育纳入国民教育体系的生动实践，将“证、银、保、基”各金融品牌优势相结合，推动国民教育工作走深、走实，履行国有金融企业社会责任，践行金融工作的政治性、人民性。



Z 世代“金融体验课”现场

在适当性管理方面，公司严格按照《证券期货投资者适当性管理办法》《证券经营机构投资者适当性管理实施指引（试行）》等规范性文件要求，建立以《投资者适当性管理办法》为核心的制度体系，基于投资者的风险承受能力、年龄以及产品或服务的风等级等因素，提出明确的适当性匹配意见，将适当的产品或服务销售提供给适合的投资者，确保投资者适当性管理工作规范、有序开展。



2024 年亮点绩效

- 投教基地“京信学堂”全年现场接待及线上直播参访超 **3.30** 万人次。
- 举办线上及线下的公益性投教活动超 **2,800** 场，覆盖超 **300** 万人次。
- 通过多平台自媒体账号累计发布 **4,483** 篇电子投教作品，阅读量累计超 **2.20** 亿。
- 连续三年获得由中国证券业协会、上交所、深交所、北交所联合评定的证券公司投资者教育工作 A 等次(最高)。
- 投教基地连续第六年获得中国证监会“优秀”的年度考核评价。
- 获得中国证监会“年度受投资者欢迎的投资者教育产品”、上海证券交易所“2023 年度投资者保护优秀实践案例”“2023 年上证杯全国高校 ETF 菁英选拔赛优秀机构奖”、深圳证券交易所“2023 年度投资者教育工作优秀会员”“2023 年推动投资者教育纳入国民教育优秀案例”“2023 年‘踔厉奋发’投资者教育活动最佳组织奖”“2023 年度全面注册制优秀投教作品奖”等荣誉。

03 治理篇

以治理强效能，
保障企业稳健经营





以治理强效能， 保障企业稳健经营

健全的公司治理是公司长期稳健发展不可或缺的基石。中信建投证券坚守高质量发展的理念，搭建稳健、完善的公司治理机制，恪守商业道德，坚持合理化布局、一体化经营、精细化风险管理，不断提升公司治理效能。

回应议题：



公司治理

治理

公司建立由股东大会、董事会、监事会和执行委员会组成的公司治理架构，形成权力机构、决策机构、监督机构和经营管理层之间权责明确、运作规范，议事、决策、监督、执行等各个环节相互协调、相互制衡、相互促进的完整公司治理体系。

公司制定《公司章程》以及《股东大会议事规则》《董事会议事规则》《监事会议事规则》《执行委员会议事规则》等公司治理制度，明确股东大会、董事会、监事会及执行委员会的职责范围和工作程序，为公司的规范化运作提供制度保障。

战略

作为一家于中国注册、在中国大陆和中国香港两地上市的公众公司，公司坚持高质量发展的理念，严格遵照境内外上市地的法律法规及规范性文件的要求，积极识别、评估及管理公司治理相关影响、风险和机遇，确保规范运作，不断提升公司治理效能，致力维护和提升公司良好的市场形象。

中信建投证券公司治理主要影响、风险和机遇及管理策略

影响	风险和机遇	影响的时间范围	风险/机遇的财务影响	管理策略
具有良好透明度和责任制的治理结构，有助于规范市场秩序及投资者更好地获取决策信息等，增强投资者和公众对公司的信任度，促进企业可持续发展。	公司治理结构直接决定企业的透明度、合规性和决策质量，影响经营效率。	中长期	合规成本上升 营业收入下降	<ul style="list-style-type: none"> 严格遵循 A 股和 H 股上市地监管规则，建立健全并不断优化企业法人治理机制，确保公司发展方向正确、行稳致远。 聚焦“关键少数”，提升公司长期价值。 持续优化多元化的股东沟通机制。 全面、有效地开展投资者关系管理工作，保护投资者权益。 增强股东回报意识，健全分红机制，提高利润分配的均衡性、及时性和稳定性。
	治理薄弱会导致管理层权力失控、利益冲突和合规问题，带来法律和声誉风险。		营业收入上升	
	有效的治理可提升财务透明度和声誉，使企业在市场中更具竞争力。			

影响、风险和机遇管理

截至2024年末，公司不存在控股股东，也不存在实际控制人。公司建立党的领导与公司治理相融合的领导管理体系，积极履行上市公司职责，注重维护投资者关系，切实保障股东权益。

董事会构成与运作

公司严格按照公司治理制度的各项要求，聚焦“关键少数”，通过保障董事有效履职、董事会独立性、多元化、董事薪酬绩效等主要方面，持续强化内部治理政策落实，促进公司董事会规范运行。

主要方面	政策与落实
<p>董事会有效履职</p>	<ul style="list-style-type: none"> 公司董事由股东大会选举或更换，董事每届任期三年，任期届满可连选连任。公司严格审核独立董事候选人在其他机构的任职情况，确保被提名的独立董事不得在超过3家（含本公司在内）境内上市公司任职，以及连任不超过法定时间要求。 公司董事均具备履行职责所必需的管理经历和经营管理能力，在专业背景、从业经验等方面具备多元化和互补性，有助于董事会的科学决策。公司重视并持续满足每位董事和监事的培训需求，通过组织内部培训、协调参加外部培训、提供书面资料等多种方式，协助董监事持续接受履职相关培训，保障其及时了解公司最新发展情况以及法律法规和监管规则的最新要求。 2024年，公司董事和监事接受的培训涵盖境内外法律法规、政策和市场形势的解读、新质生产力与高质量发展、独立董事履职规范、上市公司诚信建设、可持续发展与ESG管理等专题类别。新任董事和监事均接受了与初次任职相关的培训，培训内容涵盖信息披露监管政策及形势分析、国家战略与行业发展、公司治理与企业管理等。
<p>董事会独立性</p>	<ul style="list-style-type: none"> 截至2024年末，董事会13名董事中有6名非执行董事、5名独立非执行董事，均独立于公司管理层。 在《公司章程》中明确规定独立董事的任职资格和义务，并确保独立董事能够独立客观地维护公司及中小股东的合法权益。2024年，公司修订《独立董事工作制度》并新增制定《独立董事专门会议议事规则》，充分发挥独立董事在公司治理中的作用。 公司在审议关联交易时，关联董事和关联股东均回避表决，独立董事发表独立意见。2024年，公司开展的关联交易公平合理，未发现损害公司及股东利益的情况。

主要方面	政策与落实
<p>董事会多元化</p>	<ul style="list-style-type: none"> 制定并落实董事会多元化政策, 在提名董事候选人时, 从多个方面考虑董事会成员多元化, 包括但不限于年龄、性别、教育背景及专业经验等因素, 所有委任均以用人唯才为原则, 并在考虑人选时以客观条件充分顾及董事会成员的多元化。
<p>董事绩效与薪酬</p>	<ul style="list-style-type: none"> 建立稳健薪酬制度, 参照金融行业同类公司标准, 结合公司实际情况, 确保董监高薪酬与岗位和绩效挂钩。 股东大会 / 董事会审批董事 / 高管的报酬和支付方法。 公司董监高绩效年薪中延期支付的比例不低于 40%, 递延期限不少于 3 年, 同时亦约定追回条款。若有高管在递延期限内出现辞职、合规事件、风险事件或职业操守、违规违纪等问题, 公司有权追索扣回其激励奖金, 确保薪酬激励与风险调整后的业绩相匹配。 2024 年, 公司进一步完善薪酬激励机制和绩效考核评价体系; 健全绩效薪酬递延支付等机制, 将董监高利益与公司整体利益紧密结合。公司做好对持股百分之五以上股东和董监高的“关键少数”责任培训, 强化风险共担及利益共享的意识和机制约束。

信息披露

公司严格遵守关于信息披露的各项监管要求及《公司章程》, 建立完善以《信息披露事务管理办法》为核心的信息披露管理制度体系, 全面规范公司信息披露事务, 确保及时、公平地披露信息, 并保证所披露信息的真实、准确、完整。

投资者沟通

公司组建由董事会秘书领导的投资者关系管理团队, 建立健全以《投资者关系管理办法》为核心的投资者关系服务管理制度体系, 在公司与投资者之间搭建有效的沟通渠道及平台, 促进公司与投资者、分析师之间的良性互动, 全力提升投资者的获得感和满意度。

2024 年, 公司通过股东大会、分析师会议、接待调研、业绩说明会、路演等方式, 与投资者、分析师就公司经营战略、业务发展、财务现状、行业前景等充分交流, 积极听取投资者意见建议, 并及时回应投资者诉求。公司以投资者联系电话、投资者联系邮箱及上交所“e 互动平台”等多种方式回应投资者问询, 并在公司的官方网站设立投资者关系板块, 使投资者能更加方便、快捷地了解公司情况。

公司在年度、半年度和三季度业绩发布后, 及时以现场直播或网络互动方式举办业绩说明会, 展示公司经营情况和投资价值, 广泛征集市场关注问题并积极回应, 提升投资者对公司的了解和认同。

指标与目标

公司以“优化公司治理，保障持续健康发展”为总体目标，严格按照公司治理制度的各项要求，设立监测指标并定期跟踪指标进展。2024年，公司治理情况符合法律法规及规范性文件的规定，符合监管机构及证券交易所的要求。

中信建投证券 2024 年公司治理指标与目标

目标	监测指标及2024年绩效
提升公司治理体系的科学性和治理效果	<ul style="list-style-type: none"> 完成董事会换届选举。截至 2024 年末，公司董事会共有 13 名董事，包含独立非执行董事 5 名，占比超 1/3；包含 2 名女性非执行董事。 全面修订公司章程及相关制度等 200 余个。 董事人均参加履职相关专业培训时长超过 15 个小时。 成功入选中国上市公司协会“2024 年度上市公司董办最佳实践案例”。
股东大会、董事会、监事会的召集、召开及表决程序合法合规	<ul style="list-style-type: none"> 召开股东大会 5 次、类别股股东大会 2 次，共计审议或审阅议案、报告 27 项。 召开 14 次董事会，审议或听取议案、报告合计 72 项，董事平均出席率为 100%。 召开各专门委员会会议 25 次。 召开监事会 11 次，审议或听取议案、报告合计 29 项。
及时、公平地披露信息，并保证所披露信息的真实、准确、完整	<ul style="list-style-type: none"> 面向 A 股、H 股市场组织编制及披露四期共 16 个版本的定期报告及 200 余份其他信息披露文件。 披露文件无虚假记载、无误导性陈述或重大遗漏，确保投资者能够平等、及时、有效地取得所披露的信息。 获评上交所 2023-2024 年度上市公司信息披露工作评价最高评级“A 级”。
提供全面、有效的投资者关系服务	<ul style="list-style-type: none"> 在年度、半年度和三季度业绩发布后及时召开业绩说明会共 3 场，包括 2 场视频直播说明会；接听投资者联系电话超 182 听；在上证互动平台回复投资者问题 30 次。 成功入选中国上市公司协会“上市公司 2023 年报业绩说明会最佳实践”。
加强独立董事的治理参与度，确保对中小股东权益的保护	<ul style="list-style-type: none"> 独立董事履职尽责并发挥应有作用，持续具备相关规则要求的独立性，在董事会中充分发挥参与决策、监督制衡、专业咨询的作用。 公司利润分配政策保持连续性和稳定性，并落实一年多次分红政策，向股东派发 2023 年度股息每 10 股 2.50 元（含税），派发 2024 年中期股息每 10 股 0.9 元（含税），自 2016 年 12 月 H 股上市以来累计分红 165.58 亿元，自 2018 年 6 月 A 股上市以来历年现金分红占归属于普通股股东净利润的比例均超过 30%，通过稳定的现金分红政策持续为股东创造价值。

更多公司治理议题管理详情，请参阅《中信建投证券股份有限公司 2024 年年度报告》“公司治理”章节。

行业文化建设

中信建投证券在大力推进业务发展、不断完善制度建设的同时，逐步构建了体系完整、特色鲜明、与公司经营管理相互促进的企业文化体系，奠定公司长期健康发展的重要基石。

公司持续深化文化建设，结合行业要求搭建文化建设组织架构，制定详细的工作计划，并明确责任人员及其分工，确保文化建设工作有序开展，不断提升企业文化和员工凝聚力。

中信建投证券文化建设组织架构

<p>文化建设领导小组</p>	<p>文化建设领导小组是公司文化建设的领导机构，公司党委书记、董事长担任组长，公司党委委员、执行委员会委员担任组员，主要职责包括学习贯彻党关于文化建设的战略部署、行业协会文化建设要求，梳理、提炼并丰富公司文化内涵和文化理念体系，制定公司文化建设总体目标、工作规划、行动纲要等，将文化理念融入公司管理体系。</p>
<p>文化建设办公室</p>	<p>领导小组下设文化建设办公室，公司党委副书记、监事会主席担任办公室主任，成员由公司各单位指定的文化建设对接人组成，主要职责包括研究拟定文化建设相关计划和举措，推动公司文化融入管理实践，协调公司各部门、各机构落实文化建设相关工作等。</p>
<p>执行部门</p>	<p>公司办公室作为文化建设的组织协调部门，组织、指导文化建设办公室成员开展工作，统筹组织落实公司文化建设、文化品牌建设、文化宣传、文化活动及证券行业文化建设实践评估等工作。</p> <p>党委办公室、纪委办公室、人力资源部、法律合规部、风险管理部、稽核审计部、经纪业务管理委员会等部门根据职责划分负责相关落实工作。</p>

2024 年，公司全面开展系统化的学习与宣贯工作，营造文化氛围，增强全体员工对企业文化的认同感和践行力。

中信建投证券 2024 年文化建设主要工作

<p>学习宣传</p>	<ul style="list-style-type: none"> 组织各单位结合企业文化体系以及“展业行为讨论”开展专题学习，利用多种宣传资源营造浓厚文化氛围。 组织近 50 场次的弘扬中华优秀传统文化和落实“五要五不”主题学习讨论活动，覆盖约 7,000 人次，形成 43 份学习报告，确保全体员工深刻领会并融入企业文化精髓。
<p>宣贯落实</p>	<ul style="list-style-type: none"> 通过多层次调研问卷探析各层面对文化建设的理解认知；采用群众路线方法激发员工参与度和创造性，增强企业文化理念的渗透。 将企业文化建设纳入工会团建工作，利用文体活动和激励机制营造良好氛围，鼓励全员积极参与文化建设。

更多行业文化建设议题管理详情，请参阅计划于 2025 年 5 月发布的《中信建投证券股份有限公司 2024 年度文化建设实践报告》。

恪守商业道德

商业道德与防范金融犯罪

治理

中信建投证券严格落实《中华人民共和国反洗钱法》《证券期货经营机构及其工作人员廉洁从业规定》等法律法规及相关规定，制定《廉洁从业管理办法》《反洗钱和反恐怖融资内部控制办法》等制度及《反腐败及反舞弊管理声明》《供应商反腐败管理声明》等声明文件，明确商业道德与防范金融犯罪管理的职责分工体系，以廉洁从业和反洗钱管理为核心持续推进公司商业道德与防范金融犯罪管理体系建设。

中信建投证券廉洁从业和反洗钱组织架构



- 董事会决定廉洁从业和洗钱风险管理目标，对廉洁从业管理和反洗钱工作的有效性承担责任。
- 监事会对董事、高级管理人员履行廉洁从业和反洗钱管理职责的情况进行监督。



- 公司党委落实全面从严治党主体责任，加强对廉洁从业工作的领导；公司纪委落实全面从严治党监督责任，协助公司党委推进全面从严治党、加强党风廉政建设和组织协调反腐败工作。廉洁从业领导小组（董事长担任组长）负责明确公司廉洁从业管理方针，并就相关重大事项进行研究部署；经营管理层负责落实廉洁从业管理目标，承担廉洁运营责任。
- 反洗钱管理委员会（董事长担任主任）代表公司经营管理层执行董事会关于反洗钱工作的各项决议，承担公司反洗钱工作具体决策和实施责任。



- 各级负责人是落实廉洁从业和反洗钱管理职责的第一责任人，在职责范围内承担相应管理责任。

战略

公司重点管理和应对商业道德与防范金融犯罪带来的法律合规风险及声誉风险，这些风险持续存在于日常运营中。若不加以有效管控，相关风险将对公司的合规成本和营业收入产生负面影响。

公司将廉洁从业和反洗钱管理作为风险管理的战略重点，积极践行“诚实守信，不逾越底线”“依法合规，不胡作非为”的中国特色金融文化，通过完善制度建设和强化企业文化，实施严格的风险管理措施，确保在追求经济效益的同时，坚守道德底线，维护企业的长期稳健发展。

影响、风险和机遇管理

在廉洁从业管理方面，公司着力建立健全“事前防控—事中管控—事后追责”的廉洁从业风险管理机制，不断强化公司内部的廉洁管理和风险控制。

中信建投证券廉洁从业风险管理机制

事前防控

- 持续加强廉洁从业制度建设，2024 年修订《廉洁从业管理办法》，完善内控机制，加强岗位制衡。
- 面向全体工作人员（含经纪人及劳务派遣员工）开展廉洁从业培训，并组织观看典型违纪违法案例警示教育片、召开警示教育大会。2024 年，公司共组织 344 场相关学习活动，共计 13,133 人次参与廉洁从业培训。
- 组织全体工作人员（含经纪人）参加廉洁规定相关内容考试。截至 2024 年末，除已离职及退休人员外，公司全体工作人员已通过相关考试。
- 通过企业微信“纪检园地”平台发布政策解读、纪律提醒、案例宣导等宣传材料。2024 年，该平台累计发布 134 篇材料。

事中管控

- 督促各部门、子公司持续排查本单位廉洁从业风险、完善廉洁从业内部控制机制、有效识别和管理廉洁风险，并上报违反规定的情形及相关整改处理措施。
- 将廉洁审计融入各类审计项目中，设置专项检查点，并推动建设纪检“宝莲灯”主动查系统；通过分支机构审计和投资经理离任审查等方式，公司全面检查廉洁从业制度的有效性和落实情况，确保审计频率不少于每三年一次。
- 建立健全违规行为举报管理体系，从党员党纪、员工执业行为、客户投诉等多维度规范信访举报工作。根据《纪委信访举报工作办法（试行）》，纪委办公室承担公司纪委信访举报归口管理职责，设立举报或投诉电话、信箱等多种渠道，与公司办公室、人力资源部等其他信访工作有关部门协作配合和沟通协调，推动公司做好违规行为举报管理工作。

中信建投证券违规行为举报渠道

办公 OA 系统	系统主页“纪委意见箱”窗口
电子邮箱	jwbgs@csc.com.cn
举报电话	010-56050045；010-56050046
举报信件邮寄地址	北京市朝阳区光华路 10 号中信大厦 84 层中信建投证券纪委办公室

事后追责

- 依据国家相关法律法规和公司《廉洁从业管理办法》等制度严肃处理违规违纪问题，完善追责机制，确保责任落实到位。
- 对检举人信息严格保密，将举报知情人严格控制在必要经办人范围内，并对举报人的姓名（单位名称）、工作单位、住址等有关情况以及举报内容严格保密。
- 要求任何部门、机构、个人不得以任何借口打击、报复检举人，对于违反者应当按照有关处罚规定加重处理。

在反洗钱管理方面，公司深刻认识到反洗钱是维护经济社会安全稳定，是推进国家治理体系和治理能力现代化的重要保障，是金融机构重要的法定义务，是公司重要的社会责任。公司建立完备的洗钱风险管理机制，定期或不定期评估洗钱和恐怖融资风险，根据评估结果不断优化反洗钱工作流程和相关系统功能。2024年，公司有效履行客户尽职调查、客户身份资料及交易记录保存、可疑交易报告等反洗钱核心义务，积极推动洗钱风险管理文化建设，全面提升反洗钱工作成效。

中信建投证券 2024 年反洗钱工作提质增效举措



强化监测机制

- 根据《反洗钱审计工作指引》，采取定期专项审计与常规反洗钱审计相结合的模式，运用大数据和非现场技术手段，持续优化反洗钱审计疑点模型及统计模型。
- 提升洗钱风险识别能力，持续迭代优化交易监测模型，建立可疑交易分级预警标准。可疑交易监测取得显著成果，2024年共提交可疑交易报告 221 份。
- 持续扩大以客户为单位的全生命周期洗钱风险管理的覆盖面，提升各项客户管理措施的精准度，稳健推进强化尽职调查工作的集中质控机制建设。



优化文化建设

- 圆满完成“一把手讲反洗钱”专题活动。330 位公司各单位的主要负责人亲自进行反洗钱工作授课，通过“一把手”的“言传”和“身教”，公司全体员工牢固树立洗钱风险管理意识，反洗钱工作的自觉性和主动性进一步提升。
- 通过线上和线下相结合，集中和日常相结合的方式，持续开展专业培训，提升培训成效。2024 年，公司共开展反洗钱业务培训 2,000 余场，参训人员近 7 万人次。
- 公司统筹开展各类形式多样的特色宣传活动，在 2024 年四个季度分别确定不同的宣传主题。报告期内，公司在“中信建投反洗钱”微信公众号共发布原创宣传文章 27 篇，组织反洗钱宣传活动 1,250 余场，发送宣传短信 3,000 余条，印发宣传折页、手册、海报、横幅、展板等物料 400 余项，覆盖受众共计 32 万人次。

指标与目标

公司持续监测廉洁从业和反洗钱培训覆盖率，并设立目标，确保商业道德与防范金融犯罪宣贯工作落到实处。

中信建投证券 2024 年商业道德与防范金融犯罪指标与目标

指标	2024年绩效	目标	2024年达成情况
廉洁从业培训员工覆盖率	100%	100%	已达成
反洗钱培训员工覆盖率	100%	100%	
报告期内对公司或其员工提出并已审结的贪污诉讼案件数	0	0	
违反反洗钱或防止内幕交易相关法律法规的事件数	0	0	

○ 反不正当竞争

中信建投证券高度重视业务开展中的公平竞争，按照相关法律法规，不断落实和细化知识产权及商业秘密保护等工作，致力于在业务活动中维护公平竞争的环境。

公司制定《知识产权管理办法》《商业秘密保护办法》等制度，建立全面的知识产权及商业秘密保护管理体系，保障自身创新成果及商业秘密得到充分法律保护的同时，防范侵权行为的发生。2024年，公司未发生因侵犯他人知识产权、商业秘密泄漏导致的诉讼或重大处罚。

中信建投证券 2024 年知识产权及商业秘密保护重点举措

- 发布《关于提高知识产权保护意识，防范知识产权侵权风险的合规提醒》，面向全员提示知识产权侵权风险，提升公司全体员工的知识产权保护意识。
- 面向全体员工发布 2024 年正版软件管理工作计划，巩固公司软件正版化工作成果，完善长效机制，强化督促检查。
- 结合公司知识产权管理的实际情况，启动《知识产权管理办法》修订工作，进一步规范和加强知识产权管理。
- 结合公司商业秘密管理的实际情况，启动《商业秘密保护办法》修订工作，进一步完善商业秘密的确定程序、落实商业秘密载体保护的主体责任。
- 通过现场与线上相结合的方式开展公司商业秘密保护专项培训，累计参加培训人数超 300 人。

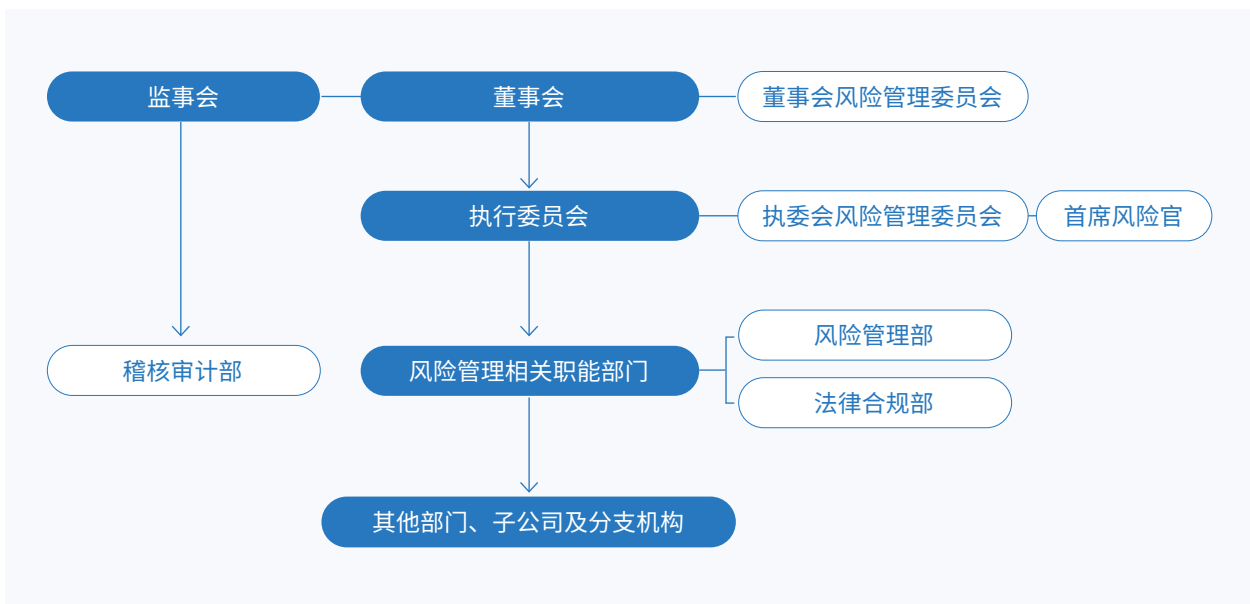


全面风险管理

治理

中信建投证券严格遵守《证券公司全面风险管理规范》等法律法规及相关规定，建立以《全面风险管理办法》为核心的制度体系，搭建权责明确、有效制衡、相互协调的组织架构体系，并根据自身业务发展需要、市场环境变化及监管要求，不断完善风险管理体系，提高集团化风险管理能力。

中信建投证券风险管理组织架构



战略

作为金融企业，公司日常经营活动中的风险主要包括战略风险、信用风险、流动性风险、市场风险、操作风险、信息技术风险、法律风险与合规风险及声誉风险等。

公司坚持健康发展的战略方针，树立“风控优先、全员风控”的经营理念，依托全面风险管理体系对上述风险进行有效管控，致力于防止各类风险转化为对公司营业收入、运营成本和资本成本的负面影响，并持续控制风险发生可能性，确保公司稳健发展。

影响、风险和机遇管理

公司秉持“全面性 匹配性 有效性 独立性”的风险管理基本原则，构建覆盖风险识别、评估、监测、应对和报告各个关键环节的全流程风险管理程序，通过常态化风险管理，实现各类风险的有效控制和及时应对。

中信建投证券全流程风险管理程序





持续推进子公司风险一体化管理工作

2024年，公司依据《子公司风险管理实施细则》推进母子公司风险管理团队落实制度要求，重点深化市场风险、信用风险、操作风险、流动性风险及股权投资风险的“五个统一”管理措施，并通过优化母子公司风控团队的授权分工和协作流程，提升子公司风险管理能力和效率。

此外，公司着力加强境外子公司的风险管理一体化，修订《中信建投国际交易对手风险管理指引》，强化对境外业务资产配置结构和风险敞口的监测评估。

2024年，子公司业务开展、管理运营以及各类风险管理工作有序推进，系统和人员保障等方面持续稳定，未发生重大风险事件及损失。

2024年，公司持续深化稳健的风险文化建设，常态化运行考核、监督和培训机制，积极引导全体员工树立风险意识、坚持底线思维。

中信建投证券风险管理文化建设常态化举措

推行风险管理绩效考核

- 风险管理部对各部门和分支机构的风险控制过程和结果进行评价，评估其措施执行情况和控制效果，督促执行各项制度。
- 风险管理部年末根据评估结果，对各部门和分支机构绩效考核平衡计分卡相关项目进行打分，并对出现严重违规操作或重大风险事故的机构出具绩效评估否决意见。

落实风险管理审计监督

- 稽核审计部将全面风险管理纳入内部审计范畴，对公司风险管理工作进行内部监督评价，对公司各项业务与管理活动独立、客观地履行监督、检查、评价、报告、建议职能。

加强风险文化培训宣导

- 合规人员大会和新员工培训中介绍公司风险管理体系，并在公司年度“行业文化与员工执业行为合规”考试中加入并定期更新风险管理相关题库。
- 组织风险管理部员工参加内外部风险防控专题培训，内容涵盖全面风险管理、公司估值、流动性风险管理、信用风险管理、场外衍生品风险管理等。2024年，共346人次参与专题培训。

- 2020年起，公司被中国证监会纳入正式并表监管试点，为**6家试点券商之一**。
- 2021年起，标准普尔公布对公司的首次评级结果为BBB+，评级展望稳定。公司为国内证券行业首家同时获得国际三大权威评级机构（标准普尔、穆迪及惠誉）最高信用等级的公司（标普BBB+/穆迪Baa1/惠誉BBB+，且评级展望均持续保持稳定）。

指标与目标

公司设置全面风险管理目标，并根据自身业务发展需要、市场环境变化及监管要求，不断完善风险管理体系，提高集团化风险管理能力，确保风险可测、可控、可承受，并获取合理的风险收益。

中信建投证券 2024 年全面风险管理目标与达成情况

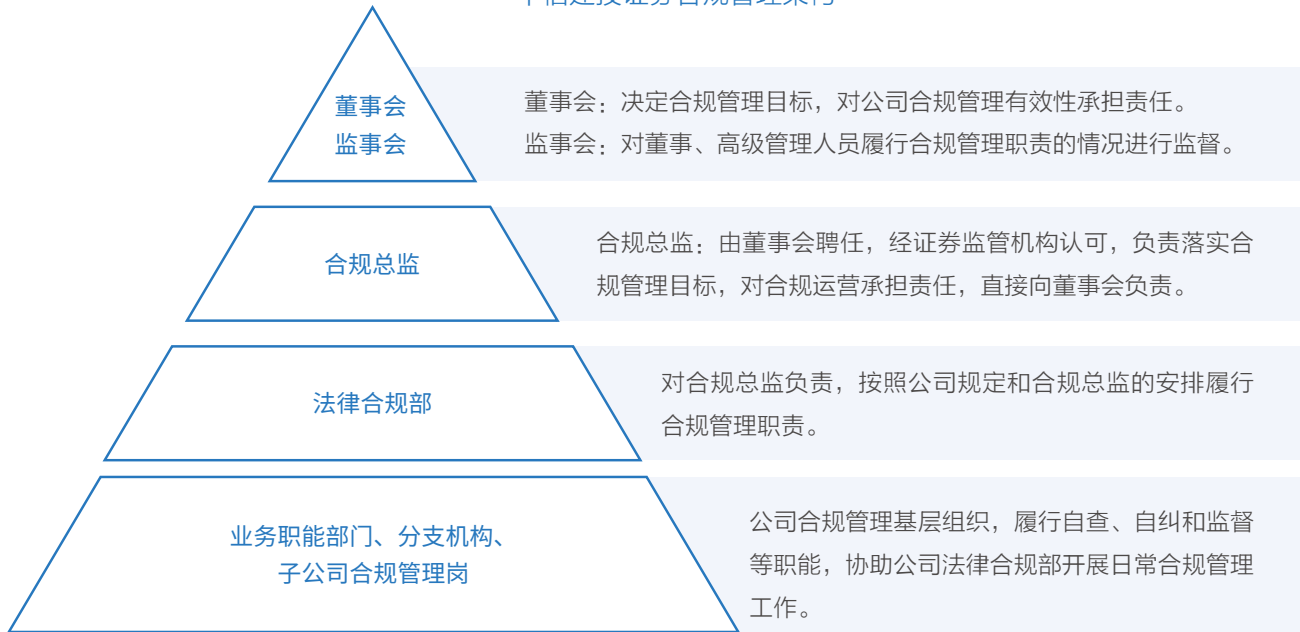
目标	2024年达成情况
确保风险可测、可控、可承受，并获取合理的风险收益	全面风险管理机制健全并得到有效运行，已达成目标

合规经营

治理

中信建投证券按照法律、行政法规和监管机构、自律组织的有关规定，建立以《合规管理办法》《合规手册》为核心的合规制度体系，构建完善的合规管理体系，明确各层级合规职责，稳步推进各项合规管理工作。

中信建投证券合规管理架构



战略

公司坚持贯彻“合规、诚信、专业、稳健”的行业文化，秉持“全员合规、合规创造价值、合规是公司生存基础”的理念，落实《合规管理提升行动方案（2023-2025）》，牢牢守住不发生重大合规风险的底线，不断强化合规管理机制，提升业务合规管控能力，助推公司高质量发展。

中信建投证券识别的主要合规经营风险及应对策略

主要风险类型	影响时间范围	财务影响	应对策略
法律和政策风险	中长期		<ul style="list-style-type: none"> 由法律合规部统筹管理公司法律事务，牵头把控法律风险。 将合规管理贯穿于公司运营的决策、执行、监督、反馈各个环节。
内部控制有效性风险	中长期	营业收入下降 合规成本上升	<ul style="list-style-type: none"> 综合运用制度建设、系统建设、合规培训、合规提醒、合规审查、合规检查、合规问责、合规考核、合规档案等各项合规管理工具，确保内部控制制度在公司经营管理中的贯彻落实。
操作风险	短中长期		<ul style="list-style-type: none"> 实施业务间相互隔离机制，各业务线建立前中后台分离制衡机制。 建立健全各业务管理制度、流程与风险控制措施。 健全信息交流、重大事项报告及信息反馈机制等。

影响、风险和机遇管理

公司秉承“无制度，无业务；无质控，无业务；无培训，无业务”的合规管理原则，建立全面的识别、评估、排序、监测和管理流程，确保公司日常经营合规。

中信建投证券合规经营风险管理机制

风险识别

- 通过日常监测、合规检查、外部监管处罚及问责事件分析等方式，利用“合规一本账”系统收集和分析内外部信息，持续研判和梳理各类业务中的合规风险点，有效推动风险预判工作。

风险评估与排序

- 定期召开各部门合规管理负责人会议，并通过日常沟通交流，掌握政策和公司经营管理最新动态。
- 根据风险发生的可能性及其影响程度，确定重点关注和优先处置的风险事件。

风险监测

- 实施“人防”与“技防”相结合的策略监测合规风险：
- 派驻合规管理人员到业务部门进行日常跟踪监测。
 - 运用数字化工具，围绕客户、产品、员工和业务流程四大对象，建立行为监测、可视化分析和度量模型，实现对异常事件的有效识别、预警和提醒。

风险管理

- 结合外部规章制度要求和业务实践经验，持续出台、修订内部制度，为防范化解合规风险奠定基础。
- 组织专题培训活动，增强员工遵规守矩的意识和能力，确保规范展业。
- 针对业务线存在的流程管控盲点、漏点及薄弱点，由法律合规部提出管理改进建议并督促整改。
- 严肃问责违规行为，形成警示和约束作用，防止执业行为风险扩大为公司风险。
- 在风险事件初期即由法律合规部介入处置，与业务部门合作，有效控制风险事件的影响范围。

2024 年，公司开展多种形式合规文化建设活动、多渠道触达公司员工，以文育人、浸润人心，提升员工在日常工作中的合规意识。

中信建投证券 2024 年合规文化建设举措

- 每月发布业务部门与子公司、分支机构的合规信息分析报告；每季度发布《季度合规简报》；每半年度发布《当前重点监管新规》，定期梳理总结监管形势及要求。
- 针对执业行为管理、反洗钱、廉洁从业等关键领域，发布合规提醒、微信公众号文章和合规信息速递。
- 利用宪法周、公平竞争周、民法典宣传月等特定纪念日，组织开展普法宣传活动，提高社会大众对重要法律法规的知晓度和参与度。
- 通过日常培训与专项培训、集中培训与巡回培训，分类、分层、分级实施针对性培训。2024 年，共举办 177 次培训，覆盖 9.45 万人次。

指标与目标

公司设定合规经营管理目标，在此基础上不断完善合规管理体系，提升应对突发事件的能力，并为各项业务提供坚实的合规保障，确保公司运营的稳健性和合法性。

中信建投证券 2024 年合规经营目标与达成情况

目标	2024年达成情况
落实重大风险事件处置，并为业务发展提供法律合规支持	<ul style="list-style-type: none"> • 公司合规管理体系得到强化且有效运营
强化合规管理基础工作，促进一体化合规管控	<ul style="list-style-type: none"> • 合规培训员工覆盖率 100%
进一步完善各业务线合规质控管理体系	<ul style="list-style-type: none"> • 未发生重大合规案件

ESG 数据表和附注

经济绩效指标表¹

指标	单位	2022年	2023年	2024年
资产总额	亿元	5,092.06	5,227.52	5,664.18
营业收入	亿元	275.65	232.43	211.29
基本每股收益	元	0.86	0.78	0.79
每股社会贡献值 ²	元	3.10	2.97	2.50

注 1：数据统计口径为合并报表范围。其中营业收入为经审计的 A 股合并口径数据。

注 2：每股社会贡献值 = 基本每股收益 + (公司年内为国家创造的税收 + 向员工支付的工资 + 向银行等债权人给付的借款利息 + 对外捐赠额等其他利益相关者创造的价值额 - 因环境污染等造成的其他社会成本) / 公司发行股份总数。

环境绩效指标表

指标	单位	2022年	2023年	2024年
能源利用¹				
综合能源消耗总量	吨标准煤	—	—	2,733.26
单位面积综合能源消耗总量	吨标准煤 / 平方米	—	—	0.009
直接能源利用情况				
直接能源消耗总量	吨标准煤	—	—	103.47
汽油消耗量	升	94,027.16	105,413.50	84,959.74
柴油消耗量	吨	0.00	0.00	0.40 ²
天然气消耗量	立方米	30,272.41	36,245.39	7,790.50 ³
间接能源利用情况				
间接能源消耗总量	吨标准煤	—	—	2,629.79
外购电力消耗量	兆瓦时	17,407.02	18,877.88	21,292.78
外购热水消耗量	吉焦	0.00	66.00	323.00 ⁴
水资源利用				
耗水总量	吨	73,582.38	72,939.81	84,455.80
单位面积耗水量	吨 / 平方米	0.33	0.25	0.29
包装物使用⁵				
包装物使用量	吨	1.80	1.70	1.20

指标	单位	2022年	2023年	2024年
排放物				
温室气体排放总量 (范围 1 及范围 2) ⁶	吨二氧化碳当量	10,244.02	11,123.60	11,712.89
温室气体排放量 (范围 1)	吨二氧化碳当量	316.80	312.36	206.37
温室气体排放量 (范围 2)	吨二氧化碳当量	9,927.22	10,811.24	11,506.52
温室气体排放量 (范围 3) ⁷	吨二氧化碳当量	—	14,508.75	11,202.85
单位面积温室气体排放量 (范围 1 及范围 2) ⁶	吨二氧化碳当量 / 平方米	0.046	0.039	0.040
人均温室气体排放量 (范围 3)	吨二氧化碳当量 / 人	—	1.04	0.86
废弃物总量	吨	435.82	391.06	506.01
无害废弃物总量 ⁸	吨	394.01	374.08	492.46
有害废弃物总量 ⁸	吨	41.81	16.98	13.55
NOx 排放量 ⁹	吨	0.01	0.02	0.02
CO 排放量 ⁹	吨	0.25	0.37	0.39
HC 排放量 ⁹	吨	0.03	0.05	0.05
颗粒物 ⁹	吨	0.003	0.005	0.005

注 1：能源使用、水资源使用、排放物相关指标数据统计口径为中信建投证券母公司总部及分公司本部与下属营业部，及子公司中信建投期货及其下属分公司与营业部、中信建投资本、中信建投国际、中信建投基金、中信建投投资。公司统计的综合能源消耗总量以“吨标准煤”为单位披露，单位转换因子参考《中国能源统计年鉴》《GB/T 2589—2020 综合能耗计算通则》。公司统计核算的耗水为市政供水（自来水）取用量。

注 2：2024 年公司海南分公司台风期间使用柴油发电机发电，因而 2024 年存在柴油的消耗。

注 3：2023 年 10 月起公司总部食堂使用电磁炉替代天然气灶，因而 2024 年天然气消耗量降幅较大，外购电力增幅较大。

注 4：2024 年公司部分分支机构新增外购热水的使用，因而 2024 年公司外购热水总量有明显增加。

注 5：包装物使用相关指标数据统计口径为中信建投证券母公司总部，包装物使用包括信封、纸袋等物品。2024 年，公司采用可循环使用包装物，倡导重复利用，因而包装物使用量下降。

注 6：温室气体排放量（范围 1）包括天然气消耗、自有车辆汽油消耗产生的直接温室气体排放，2022 年温室气体排放因子参考香港联交所指引文件《如何准备环境、社会及管治报告 附录二：环境关键绩效指标汇报指引》（2022 年 3 月 25 日）、生态环境部《企业温室气体排放核算方法与报告指南 发电设施》（2022）及国家统计局《中国能源统计年鉴》（2022），2023 年汽油温室气体排放因子参考《省级温室气体清单编制指南（试行）》《GB 17930-2016 车用汽油》《陆上交通运输企业温室气体排放核算方法与报告指南（试行）》《中国能源统计年鉴》（2022）计算而得，天然气温室气体排放因子参考生态环境部《企业温室气体排放核算方法与报告指南 发电设施》（2022）及国家统计局《中国能源统计年鉴》（2022），柴油温室气体排放因子参考《省级温室气体清单编制指南（试行）》（2011）《2006 年 IPCC 国家温室气体清单指南》、国家统计局《中国能源统计年鉴》（2022）。温室气体排放量（范围 2）主要为外购电力产生的间接温室气体排放，2023 年起口径扩大，新增外购蒸汽、外购热水等产生的间接温室气体排放。2022 年与 2023 年外购电力碳排放因子参考生态环境部《关于做好 2023—2025 年发电行业企业温室气体排放报告管理有关工作的通知》的全国电网排放因子 0.5703tCO₂/MWh，参考香港联交所指引文件《如何准备环境、社会及管治报告 附录二：环境关键绩效指标汇报指引》（2022 年 3 月 25 日）选用香港电灯排放因子，2024 年外购电力碳排放因子参考生态环境部与国家统计局《关于发布 2022 年电力二氧化碳排放因子的公告》的全国电力平均二氧化碳排放因子 0.5366tCO₂/MWh 及选用《港灯 2023 年可持续发展报告》中的 0.66tCO₂e/MWh。其他能源消耗碳排放因子参考中国发改委《工业其他行业企业温室气体排放核算方法与报告指南（试行）》（2015）及香港联交所《如何准备环境、社会及管治报告 附录二：环境关键绩效指标汇报指引》（2022 年 3 月 25 日）推荐值。因 2023 年 10 月起营业面积增加，2024 年温室气体排放总量有所增加，另外单位面积温室气体排放量较 2023 年小幅上涨，主要系 2023 年单位面积排放量使用当年未增加后面积计算致同比基数较低的原因。总体而言，2024 年单位面积温室气体排放量、单位面积耗水量均较 2022 年下降。

注 7：温室气体排放量（范围 3）包括雇员通勤、员工差旅等产生的温室气体排放，其中雇员通勤数据来自员工抽样问卷调查结果，并对数据进行基于比例的推断。范围 3 碳排放因子参考《北京市低碳出行减排方法学（试行）》（2023）、《北京油改电小客车出行减排方法学（试行）》（2023）及香港联交所《如何准备环境、社会及管治报告 附录二：环境关键绩效指标汇报指引》（2022 年 3 月 25 日）。2024 年，公司选择地铁等公共交通通勤的员工明显增多，因而温室气体排放量（范围 3）有较大幅度减少。

注 8：2022 年无害废弃物数据包括纸张、塑料、金属、生活垃圾清运等；有害废弃物数据包括硒鼓、墨盒、电池、打印机等。2023 年起根据《国家危险废物名录（2021 年版）》调整废弃物类型，将硒鼓、墨盒等打印耗材计入无害废弃物统计，因而各类别废弃物数据变化较大。2024 年，各分支机构线下业务增多，无害废弃物产生量较 2023 年增多。

注 9：公司大气污染物的主要来源是自有公务车辆的尾气排放。本报告主要披露氮氧化物（NOx）、一氧化碳（CO）、碳氢化合物（HC）和颗粒物（含 PM_{2.5} 和 PM₁₀）4 种大气污染物的排放量。2024 年大气污染物的核算方法基于公务车里程数据计算，依据《道路机动车大气污染物排放清单编制技术指南》针对不同排放标准汽车的排放进行分来计算，并基于此计算方法重述往年数据。

客户服务绩效指标表¹

指标	单位	2022年	2023年	2024年
客户咨询解决问题数量 ²	万个	473	322	474
接获关于产品及服务的投诉数目 ²	个	107	110	282
投诉处理率	%	100.00	100.00	100.00
客户满意度 ³	%	99	99	100

注 1：数据统计口径为合并报表范围。

注 2：2022 年客户咨询解决问题数量为通过在线平台“优问”数据统计情况；2023 年扩大口径，新增客户热线咨询解决问题数量。2024 年受市场影响，投资者关于开户、佣金、交易系统咨询问题及投诉数目均大幅增长。

注 3：客户满意度数据均四舍五入至整数。

供应商绩效指标表¹

指标	单位	2022年	2023年	2024年
供应商审核覆盖率 ²	%	100.00	100.00	100.00
供应商数量	家	483	833	853
大陆供应商数量	家	478	822	841
港澳台及海外供应商数量	家	5	11	12
新引入供应商《合格供应商承诺函》签署率	%	100.00	100.00	100.00

注 1：该数据为中信建投证券母公司已通过采购管理部门审核的数据，不含分、子公司。自 2023 年起，公司积极扩大公开采购力度，多措并举拓宽优质供应商来源，主动邀请综合实力强的供应商加入公司合格供应商库并参与项目采购，因而 2023 年起供应商数量大幅增加。

注 2：供应商审核覆盖率包含对供应商环境及社会风险的评估。

员工雇佣绩效指标表¹

指标	单位	2022年	2023年	2024年
员工总数（正式员工）	人	14,147	13,901	13,045
按性别划分	男性	8,031	8,093	7,527
	女性	6,116	5,808	5,518
按年龄组别划分	>50 岁	640	697	722
	30 至 50 岁	7,733	8,456	8,611
	<30 岁	5,774	4,748	3,712
按地区划分	中国大陆	13,906	13,653	12,795
	中国香港	241	248	250

	指标	单位	2022年	2023年	2024年
按员工类型划分	普通员工	人	14,017	13,774	12,926
	中级管理层员工	人	114	112	106
	高级管理层员工	人	16	15	13
员工流失率 ²		%	8.17	11.73	9.05
按性别划分	男性	%	8.46	10.65	9.86
	女性	%	7.79	13.18	7.96
按年龄组别划分	>50 岁	%	11.04	12.42	15.24
	30 至 50 岁	%	6.40	6.38	5.70
	<30 岁	%	10.30	19.86	15.63
按地区划分	中国大陆	%	7.92	11.64	8.88
	中国香港	%	21.99	16.77	18.00
管理层男性员工数		人	111	108	100
管理层女性员工数		人	19	19	19
新进男性员工数 ³		人	1,846	877	328
新进女性员工数 ³		人	1,531	531	266
新招应届毕业生 ³		人	2,014	618	192
少数民族员工数		人	656	639	623

注 1: 数据统计口径为合并报表范围。

注 2: 员工流失率统计口径为公司劳动合同制员工, 计算公式为: 员工流失率 = 员工流失人数 / 年末员工总数。2024 年因人员结构基本调整到位, 故流失率降低, 整体趋于平稳。

注 3: 2024 年, 公司围绕数字化发展战略, 结合证券行业发展趋势, 持续优化人才结构, 本年度招聘计划更聚焦业务发展需求, 主动适应行业整体人才策略方向。

员工权益绩效指标表¹

	指标	单位	2022年	2023年	2024年
劳动合同签订率		%	100.00	100.00	100.00
社会保险覆盖率		%	100.00	100.00	100.00
劳工歧视事件总数		件	0	0	0
因工作关系而死亡的人数		人	0	0	0
因工伤损失工作日数 ²		天	0	57.5	549

指标	单位	2022年	2023年	2024年
员工工伤保险投入金额	万元	—	—	773
员工体检覆盖率	%	100	100	100
员工职业病发病率	%	0	0	0

注 1：数据统计口径为合并报表范围。

注 2：2024 年申报 7 起工伤事故，分别涉及集体活动、上下班途中、出差过程中、办公场所中的跌打扭伤。

员工培训绩效指标表¹

指标	单位	2022年	2023年	2024年	
员工培训投入 ²	万元	1,300	1,986	771	
员工培训人次	人次	107,895	135,541	108,768	
员工培训覆盖率	%	87.45	94.05	89.43	
按性别划分	男性	%	89.08	95.09	91.50
	女性	%	85.38	92.60	86.61
按员工类型划分	普通员工	%	86.63	94.00	89.33
	中级管理层员工	%	100.00	100.00	100.00
	高级管理层员工	%	100.00	100.00	100.00
员工人均接受培训小时数	小时	45.83	48.69	48.68	
按性别划分	男性	小时	48.44	50.18	48.70
	女性	小时	42.40	46.62	48.66
按员工类型划分	普通员工	小时	42.98	48.50	47.13
	中级管理层员工	小时	333.40	353.57	272.75
	高级管理层员工	小时	179.57	170.00	206.51
接受定期绩效及职业发展考评的员工比例	%	100.00	100.00	100.00	

注 1：数据统计口径为合并报表范围。

注 2：2023 年，公司全面重启并强化线下培训体系，提高在培训方面的资源投入，因而 2023 年员工培训投入、人次等数据较往年升高。2024 年，公司开展降费增效专项行动，通过优化培训频次、深化培训内容以及提升线上培训覆盖率等方式提升培训效能，因而员工培训投入大幅下降。

乡村振兴与社区公益绩效指标表¹

指标	单位	2022年	2023年	2024年
公益性支出总额	万元	2,498.77	2,073.61	1,791.05
其中：乡村振兴帮扶 ²	万元	1,966.04	1,772.37	1,473.98
慈善捐赠	万元	532.73	274.96	15.09
教育资助 ²	万元	—	26.27	301.98
乡村振兴与社区公益惠及人数	人	22,000	24,915	48,863
员工志愿服务人次 ³	人次	2,097	5,428	3,878
员工志愿服务总时长 ³	小时	7,391	4,285	3,787

注 1：数据统计口径为合并报表范围。

注 2：公司教育资助支出均为在乡村振兴地区开展教育帮扶，2024 年帮扶及乡村振兴项目的支出总金额为 1,775.96 万元。

注 3：2023 年，公司举行的“互联网+”全民义务植树员工志愿服务活动吸引了大量参与者，该活动单次活动时长较短，因而 2023 年员工志愿服务人次显著增加，总服务时长减少。2024 年，由于部分志愿服务项目实行轮动机制或完成阶段性任务，公司员工志愿服务人次与服务总时长有所减少。

创新驱动绩效指标表¹

指标	单位	2024年
金融科技投入金额 ²	万元	151,996.25
金融科技投入金额占营业收入比例 ²	%	8.67
信息技术人员数量	人	888
信息技术人员比例	%	6.81
报告期内专利的申请数	件	32
报告期内专利的授权数	件	19
报告期内有效专利数	件	49

注 1：数据统计口径为合并报表范围。

注 2：金融科技投入金额及比例为母公司口径。

公司治理绩效指标表

指标	单位	2022年	2023年	2024年
董事人数	人	14	13	13
执行董事人数	人	2	2	2
非执行董事人数	人	7	6	6
独立非执行董事人数	人	5	5	5
男性董事人数	人	10	11	11
女性董事人数	人	4	2	2
30-40 岁董事人数	人	1	0	0
41-50 岁董事人数	人	5	7	7
50 岁以上董事人数	人	8	6	6
监事人数	人	5	6	5
职工监事人数	人	2	2	2
男性监事人数	人	3	4	5
女性监事人数	人	2	2	0
30-40 岁监事人数	人	0	0	0
41-50 岁监事人数	人	2	2	2
50 岁以上监事人数	人	3	4	3
召开股东大会次数	次	3	5	7
召开董事会会议次数	次	9	11	14
召开监事会会议次数	次	7	6	11
召开董事会专门委员会会议次数	次	17	22	25

反贪污绩效指标表¹

指标	单位	2024年
廉洁从业及反腐败培训覆盖的董事总数	人	13
廉洁从业及反腐败培训覆盖的董事比例	%	100
廉洁从业及反腐败培训覆盖的管理层员工人数	人	119
廉洁从业及反腐败培训覆盖的管理层员工比例	%	100
廉洁从业及反腐败培训覆盖的员工总数	人	13,045
廉洁从业及反腐败培训覆盖的员工比例	%	100

注：数据统计口径为合并报表范围。

对标索引表

《上海证券交易所上市公司自律监管指引第 14 号——可持续发展报告 (试行)》索引表

披露要求	章节索引	披露要求	章节索引
应对气候变化	应对气候变化 ESG 数据表和附注		
污染物排放	公司及重要控股子公司未被列入环境信息依法披露企业名单，但公司自觉开展污染减排举措，详见“1.3 绿色运营”“ESG 数据表和附注”	供应链安全	公司属于投资银行与经纪业，供应商断供对公司主营业务影响较小，因而不涉及较大的供应链安全风险。公司已有开展供应商可持续管理，详见“供应商管理”章节。
废弃物处理	绿色运营 ESG 数据表和附注	平等对待 中小企业	公司报告期末应付账款（含应付票据）余额未超过 300 亿元或占总资产的比重超过 50%，且合并报表范围内企业均无需在国家企业信用信息公示系统披露逾期尚未支付中小企业款项信息。
生态系统和 生物多样性保护	公司属于投资银行与经纪业，生物多样性保护与公司自身运营关系较小。公司在业务开展过程中，将 ESG 因素纳入投融资活动考量，持续关注标的公司在相关议题的绩效表现。	产品和服务 安全与质量	普惠金融 优化客户服务 投资者教育与保护
环境合规管理	绿色运营	数据安全 与客户隐私保护	数据安全与客户隐私保护
能源利用	绿色运营 ESG 数据表和附注	员工	人力资本发展
水资源利用	绿色运营 ESG 数据表和附注	尽职调查	议题重要性评估
循环经济	公司属于投资银行与经纪业，循环经济与自身运营关系较小，公司在业务开展过程中，将 ESG 因素纳入投融资活动考量，持续关注标的公司在相关议题的绩效表现。	利益相关方沟通	议题重要性评估
乡村振兴	乡村振兴与社区贡献	反商业贿赂 及反贪污	恪守商业道德
社会贡献	乡村振兴与社区贡献	反不正当竞争	恪守商业道德
创新驱动	数字金融	自主识别议题	
科技伦理	公司自身运营未有从事生命科学、人工智能等科技伦理敏感领域的科学研究、技术开发等活动，公司将 ESG 因素纳入投融资活动考量，持续关注标的公司在相关议题的绩效表现。	可持续金融	可持续金融
		负责任投资	可持续金融
		投融资 ESG 风险管理	可持续金融
		普惠金融	普惠金融
		服务实体经济	以“五篇大文章”，锚定一流投行建设
		全面风险管理	全面风险管理
		行业文化建设	行业文化建设
		合规经营	合规经营

香港联交所《ESG 报告守则》索引表

B部分：强制披露规定	
强制披露项	报告章节
管治架构	董事会 ESG 管理声明 ESG 战略与管理
汇报原则	报告编制说明
汇报范围	报告编制说明

C部分：“不遵守就解释” 条文			
层面、一般披露及关键绩效指标	披露章节	层面、一般披露及关键绩效指标	披露章节
A. 环境		B3.1	ESG 数据表和附注
A1. 排放物	绿色运营	B3.2	ESG 数据表和附注
A1.1	ESG 数据表和附注	B4. 劳工准则	人力资本发展
A1.3	ESG 数据表和附注	B4.1	人力资本发展
A1.4	ESG 数据表和附注	B4.2	人力资本发展
A1.5	绿色运营	营运惯例	
A1.6	绿色运营	B5. 供应链管理	供应商管理
A2. 资源使用	绿色运营	B5.1	ESG 数据表和附注
A2.1	ESG 数据表和附注	B5.2	供应商管理 ESG 数据表和附注
A2.2	ESG 数据表和附注	B5.3	供应商管理
A2.3	绿色运营	B5.4	供应商管理
A2.4	绿色运营	B6. 产品责任	投资者教育与保护
A2.5	公司产品仅为金融产品， 不适用该指标	B6.1	公司产品仅为金融产品， 不涉及产品回收
A3. 环境及天然资源	绿色运营	B6.2	优化客户服务
A3.1	绿色运营	B6.3	恪守商业道德
A4. 气候变化	应对气候变化	B6.4	公司产品仅为金融产品， 不涉及产品回收
A4.1	应对气候变化	B6.5	数据安全与 客户隐私保护
B. 社会	应对气候变化	B7. 反贪污	恪守商业道德
雇佣及劳工常规		B7.1	ESG 数据表和附注
B1. 雇佣	人力资本发展	B7.2	ESG 数据表和附注
B1.1	ESG 数据表和附注	B7.3	ESG 数据表和附注
B1.2	ESG 数据表和附注	社区	
B2. 健康与安全	人力资本发展	B8. 社区投资	乡村振兴与社区公益
B2.1	ESG 数据表和附注	B8.1	乡村振兴与社区公益
B2.2	ESG 数据表和附注	B8.2	乡村振兴与社区公益
B2.3	ESG 数据表和附注		
B3. 发展及培训	人力资本发展		

D部分：气候相关披露
该部分披露要求暂未进入强制披露报告期，本公司已于“应对气候变化”章节披露已开展的气候管理实践，并于“ESG 数据表和附注”章节披露温室气体排放数据。

GRI 内容索引

使用说明	中信建投证券参照 GRI 标准编制本报告, 汇报期为 2024 年 1 月 1 日至 2024 年 12 月 31 日
使用的 GRI 1	GRI 1: 基础 2021

GRI标准	指标	报告章节
GRI 2: 一般披露 2021	2-1	走进中信建投证券
	2-2	报告编制说明
	2-3	报告编制说明
	2-6	走进中信建投证券
	2-7	ESG 数据表和附注
	2-8	ESG 数据表和附注
	2-9	公司治理
	2-10	公司治理
	2-11	公司治理
	2-12	公司治理
	2-13	ESG 战略与管理
	2-14	报告编制说明
	2-16	ESG 战略与管理 公司治理
	2-17	ESG 战略与管理
	2-19	公司治理
	2-22	董事会 ESG 管理声明
	2-26	ESG 战略与管理
	2-27	合规经营
	2-29	ESG 战略与管理
GRI 3: 实质性议题 2021	3-1	ESG 战略与管理
	3-2	ESG 战略与管理
	3-3	ESG 战略与管理 各议题章节
GRI 201: 经济绩效 2016	201-1	2024 年中信建投证券可持续发展亮点回顾 ESG 数据表和附注
GRI 205: 反腐败 2016	205-1	恪守商业道德
	205-2	恪守商业道德
	205-3	恪守商业道德
GRI 302: 能源 2016	302-1	ESG 数据表和附注
	302-2	ESG 数据表和附注
	302-3	ESG 数据表和附注
	302-4	绿色运营 ESG 数据表和附注
GRI 303: 水资源和污水 2018	303-3	绿色运营
	303-5	ESG 数据表和附注

GRI标准	指标	报告章节
GRI 305: 排放 2016	305-1	ESG 数据表和附注
	305-2	ESG 数据表和附注
	305-3	ESG 数据表和附注
	305-4	ESG 数据表和附注
GRI 306: 废弃物 2020	306-1	ESG 数据表和附注
	306-2	ESG 数据表和附注
	306-3	ESG 数据表和附注
GRI 308: 供应商环境评估 2016	308-1	供应商管理
	308-2	供应商管理
GRI 401: 雇佣 2016	401-1	ESG 数据表和附注
	401-2	人力资本发展
GRI 403: 职业健康与安全 2018	403-1	人力资本发展
	403-3	人力资本发展
	403-4	人力资本发展
	403-5	人力资本发展
	403-6	人力资本发展
	403-7	人力资本发展
	403-8	人力资本发展
	403-9	ESG 数据表和附注
	GRI 404: 培训与教育 2016	404-1
404-2		人力资本发展 ESG 数据表和附注
404-3		ESG 数据表和附注
GRI 405: 多元性与平等机会 2016	405-1	公司治理 人力资本发展 ESG 数据表和附注
GRI 406: 反歧视 2016	406-1	人力资本发展
GRI 408: 童工 2016	408-1	人力资本发展
GRI 409: 强迫或强制劳动 (2016)	409-1	人力资本发展
GRI 413: 当地社区 2016	413-1	乡村振兴与社区公益
	413-2	乡村振兴与社区公益
GRI 414: 供应商社会评估 2016	414-1	供应商管理
	414-2	供应商管理
GRI 417: 营销与标识 2016	417-1	投资者教育与保护 恪守商业道德
	417-2	投资者教育与保护 恪守商业道德
	417-3	投资者教育与保护 恪守商业道德
GRI 418: 客户隐私 2016	418-1	数据安全与客户隐私保护

释义

在本报告中，除非文义另有所指，下列词语具有如下含义：

常用词语释义		
中信建投证券、公司、本公司	指	中信建投证券股份有限公司
中信建投期货	指	中信建投期货有限公司，为本公司的全资子公司
中信建投资本	指	中信建投资本管理有限公司，为本公司的全资子公司
中信建投国际	指	中信建投（国际）金融控股有限公司，为本公司的全资子公司
中信建投基金	指	中信建投基金管理有限公司，为本公司的全资子公司
中信建投投资	指	中信建投投资有限公司，为本公司的全资子公司
中国证监会	指	中国证券监督管理委员会
股东大会	指	本公司股东大会
董事会	指	本公司董事会
监事会	指	本公司监事会
深交所	指	深圳证券交易所
上交所	指	上海证券交易所
北交所	指	北京证券交易所
香港联交所	指	香港联合交易所有限公司
GSSB	指	全球可持续发展标准委员会
GRI 标准	指	全球可持续发展标准委员会于 2021 年 10 月更新发布的《GRI 可持续发展报告标准》
IPO	指	首次公开发行
A 股	指	本公司每股面值人民币 1.00 元的内资股，于上海证券交易所上市并进行交易
H 股	指	本公司每股面值人民币 1.00 元的普通股，于香港联交所上市及以港元买卖
新三板	指	全国中小企业股份转让系统
科创板	指	上交所设立的科技创新板
创业板	指	深交所推出的创业板
人民币	指	中国法定货币，本报告中非特指金额单位均为人民币
港元	指	中国香港特别行政区法定货币
美元	指	美利坚合众国法定货币



地址：北京市朝阳区光华路 10 号
邮编：100020
全国客户服务电话：95587/4008888108
电话：86-010-56052830
传真：86-010-56118200

www.csc108.com