



让更多的人因赤峰黄金的发展而受益

# 2024

## 环境、社会及管治报告

Chifeng Gold 2024 Environmental, Social and Governance (ESG) Report



赤峰吉隆黄金矿业股份有限公司  
Chifeng Jilong Gold Mining Co.,Ltd.

# 目录

|                      |           |                      |           |                      |            |                          |            |
|----------------------|-----------|----------------------|-----------|----------------------|------------|--------------------------|------------|
| <b>关于本报告</b>         | <b>01</b> | <b>ESG 管理体系</b>      | <b>23</b> | <b>三. 多元包容, 赋能成长</b> | <b>101</b> | <b>附录 1</b>              |            |
|                      |           | ESG 发展战略             | 29        | 3.1 保障员工权益           | 103        | <b>上海证券交易所 ESG 议题索引表</b> | <b>179</b> |
|                      |           | ESG 管理架构             | 30        | 3.2 坚守安全健康           | 112        |                          |            |
| <b>董事会声明</b>         | <b>04</b> | 利益相关方沟通              | 33        | 3.3 助力员工发展           | 121        | <b>附录 2</b>              |            |
|                      |           | 双重重要性分析              | 35        | 3.4 增进员工福祉           | 131        | <b>香港联合交易所 ESG 指标索引表</b> | <b>181</b> |
|                      |           |                      |           |                      |            |                          |            |
| <b>总裁致辞</b>          | <b>05</b> | <b>一. 合规经营, 诚信为本</b> | <b>43</b> | <b>四. 厚德载物, 共荣共生</b> | <b>139</b> | <b>附录 3</b>              |            |
|                      |           | 1.1 精进公司治理           | 45        | 4.1 链动绿色责任           | 141        | <b>GRI 标准索引表</b>         | <b>188</b> |
|                      |           | 1.2 稳健合规经营           | 50        | 4.2 助力社区发展           | 146        |                          |            |
| <b>关于赤峰黄金</b>        | <b>07</b> | 1.3 强化风控基石           | 53        |                      |            |                          |            |
| 公司介绍                 | 09        | 1.4 筑牢品质关卡           | 55        | <b>关键绩效表</b>         | <b>163</b> |                          |            |
| 产业布局                 | 10        | 1.5 探航前沿技术           | 59        | 环境部分                 | 165        | <b>读者意见反馈表</b>           | <b>193</b> |
| 企业大事记                | 11        |                      |           | 社会部分                 | 169        |                          |            |
| 外部荣誉                 | 13        | <b>二. 绿色布局, 环保先行</b> | <b>65</b> |                      |            |                          |            |
| 行业协会                 | 16        | 2.1 环境管理体系           | 67        |                      |            |                          |            |
|                      |           | 2.2 应对气候变化           | 73        |                      |            |                          |            |
| <b>2024 年 ESG 绩效</b> | <b>17</b> | 2.3 审慎使用资源           | 81        |                      |            |                          |            |
| 2024 年 ESG 亮点        | 19        | 2.4 维护生态平衡           | 85        |                      |            |                          |            |
| SDGs 目标对应            | 21        | 2.5 废弃物循环治理          | 95        |                      |            |                          |            |

## 关于本报告

本报告是赤峰吉隆黄金矿业股份有限公司（以下简称“赤峰黄金”“集团”“公司”或“我们”）发布的 2024 年度环境、社会及管治报告。本报告从环境、社会及公司治理三个维度，全面阐述了赤峰黄金在可持续发展领域的理念、管理体系、具体行动及取得的成效。我们致力于通过透明、详实的信息披露，与广泛利益相关方进行坦诚沟通并系统回应各方的关切与期望。

### 报告范围

本报告的时间范围为 2024 年 1 月 1 日至 2024 年 12 月 31 日，部分内容适当追溯历史表现及数据或前瞻性表述；本报告涵盖公司报告期内的整体业务运营。

### 报告编制依据

本报告遵循及参考的标准、框架及原则如下：

- 《上海证券交易所上市公司自律监管指引第 14 号——可持续发展报告（试行）》
- 《上海证券交易所上市公司自律监管指南第 4 号——可持续发展报告编制》
- 香港联合交易所《环境、社会与治理守则》
- 全球报告倡议组织《可持续发展报告标准》（GRI Standards）
- 《SDGs（联合国可持续发展目标）企业行动指南》（SDG Compass）
- 气候相关财务信息披露工作组（TCFD）建议
- 世界黄金协会《负责任黄金开采原则》（RGMPs）

### 报告信息来源

本报告的信息和数据主要来源于公司内部相关数据收集、统计报告、公开资料，以及权威媒体发布信息，部分经济类数据来自于公司 2024 年年度报告。所有数据的最终解释权归赤峰吉隆黄金矿业股份有限公司所有。

### 报告发布形式

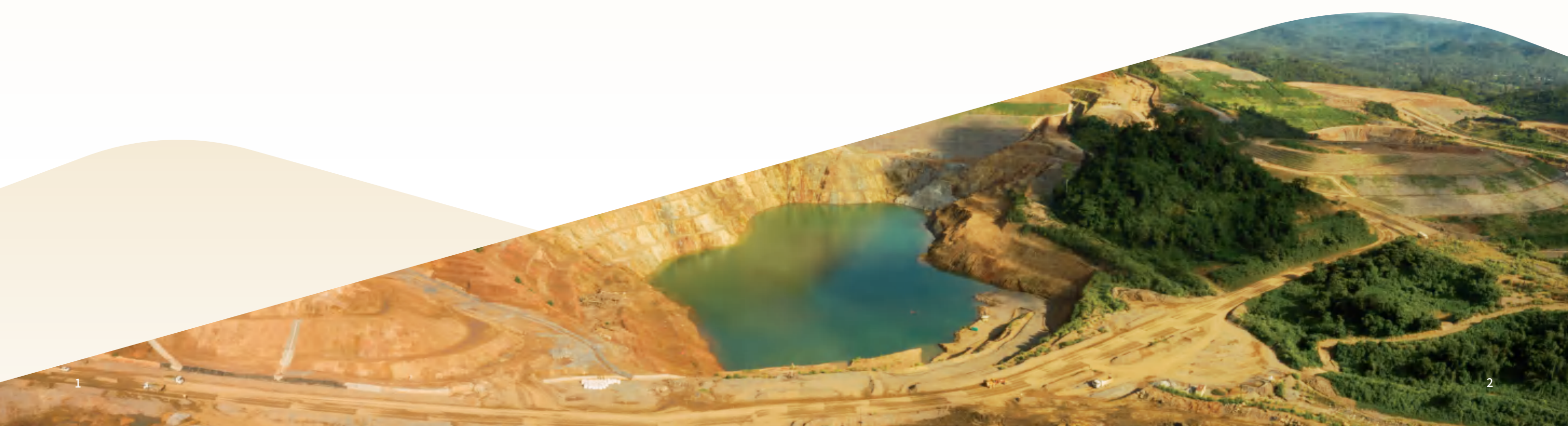
本报告经赤峰黄金董事会审批，以电子版形式发布。电子版报告可在上海证券交易所（<http://www.sse.com.cn/>）以及公司官网（<https://www.cfgold.com/>）下载浏览。

本报告分别以中、英文两种语言编制，如内容存在分歧，请以中文版报告为准。若您对本报告有任何意见或建议，欢迎与我们联系反馈。

地址：北京市丰台区万丰路小井甲 7 号

电话：+86 010 53232310

电子邮箱：IR@cfgold.com



### 报告称谓说明

| 文中称谓          | 指代             |
|---------------|----------------|
| 赤峰黄金、集团、公司、我们 | 赤峰吉隆黄金矿业股份有限公司 |
| 吉隆矿业          | 赤峰吉隆矿业有限责任公司   |
| 华泰矿业          | 赤峰华泰矿业有限责任公司   |
| 五龙矿业          | 辽宁五龙黄金矿业有限责任公司 |
| 瀚丰矿业          | 吉林瀚丰矿业科技有限公司   |
| 锦泰矿业          | 洱源锦泰矿业开发有限责任公司 |
| 广源科技          | 安徽广源科技发展有限公司   |
| 万象矿业 / LXML   | 万象矿业有限公司       |
| 金星瓦萨          | 金星（瓦萨）有限公司     |
| 金星资源          | 金星资源有限公司       |

## 董事会声明

董事会作为赤峰黄金环境、社会及管治（“ESG”）的最高决策机构，始终致力于构建与全球可持续发展趋势相契合的治理架构。通过强化 ESG 治理顶层设计，将环境、社会及治理要素深度融入战略决策与运营管理全流程，确保可持续发展目标与公司长期价值创造的有机统一。董事会承担 ESG 管理体系的最终决策职责，负责审定 ESG 战略框架、审批重大政策及年度可持续发展报告，并通过定期审阅机制监督 ESG 议题的实施成效。公司 2024 年度环境、社会及管治已由董事会于 2025 年 3 月 28 日审议批准。

为保障治理效能，董事会下设战略与可持续发展委员会作为 ESG 事宜的专业管理机构。该委员会主要负责研究公司中长期发展战略、重大投资决策及可持续发展政策，监督 ESG 目标分解与执行进度，审核重大投资项目的 ESG 合规性，并就关键议题向董事会提供专业建议。

集团总部及矿区 ESG 管理团队在董事会及战略与可持续发展委员会指导下，具体落实 ESG 相关工作，监督并协助各部门推进 ESG 目标实施，定期向管理层汇报进展。

我们深知，实现可持续发展需要多方的共同努力。我们将与股东、合作伙伴以及社会各界携手同行，积极应对气候变化等全球性挑战，将 ESG 的价值转化为企业长期发展的动力，打造一个更具韧性的未来。

## 总裁致辞

过去一年，全球经济和政治格局发生深刻变化，市场不确定性加剧，地缘政治风险持续演变，气候变化带来的挑战日益严峻。在此背景下，如何保持稳健增长、履行社会责任并推动可持续发展，成为我们必须直面且探索应对之策的重要课题。

赤峰黄金始终秉持“成为全球欢迎的主要黄金生产商”的愿景以及“让更多人因赤峰黄金的发展而受益”的核心价值观，将战略目标融入公司整体规划与日常运营，致力于在复杂多变的外部环境中实现稳健发展。

我们深知，作为一家负责任的矿业企业，在推动自身发展的进程中，必须承担起保护环境的责任。为此，公司正在加大在绿色技术研发与节能减排方面的投入力度，尝试采用环保型生产工艺，努力降低碳排放及其他环境影响。在资源管理层面，我们注重优化资源管理，提升水资源和能源的使用效率，力求在“减排、降耗、增效”之间达成平衡，实现企业发展与环境保护的双赢。同时，我们首次作出“2030 碳达峰、2055 碳中和”的愿景，明确了在可持续发展道路上的长远承诺。



总裁 杨宜方

*Lydia Yang*

在全球迈向“净零排放”的进程中，我们积极响应各国环保政策，探索矿山修复与生态恢复的创新路径，将创新技术应用于实际运营中并定期修订矿山复垦计划。与此同时，我们积极探索在矿区及周边地区建设光伏、风电等可再生能源设施的可行性。我们期望通过在矿山建立替代能源项目，降低运营能耗，减少对传统化石能源的依赖，亦能为周边社区提供清洁能源支持，推动矿区与区域的绿色协同发展。

“让更多人因赤峰黄金的发展而受益”是我们对利益相关方的郑重承诺。我们努力将公司发展成果与各方共享，以切实行动助力员工及当地社区发展。在基础设施建设方面，公司通过建设道路及用水设施，助力改善交通、水电等基础条件；在医疗领域，公司协助建设社区医院、完善医疗设施，提升医疗服务水平；在教育板块，公司参与助学、学校建设，推动教育质量提升。此外，公司提供丰富的就业岗位，并对社区居民开展针对性的技能培训，切实提升社区居民的就业能力与综合素质，与社区居民共享发展红利。

2024年，公司深入推进员工关怀计划，重点针对遭遇重大疾病、突发变故等特殊困难的员工家庭建立长效帮扶机制。我们通过设立专项救助基金、组织爱心募捐等方式，帮助困难员工及其家庭渡过难关。公司管理层率先垂范，每年参与员工扶贫救助计划，以实际行动践行“以人为本”的管理理念，切实解决了员工的实际困难，有效提升了员工的归属感、获得感和幸福感，亦彰显了公司对员工福祉的高度重视和坚定承诺。

健全的治理结构和高效的决策机制是企业稳健发展的基石。过去一年，我们进一步强化财务、采购、法务及信息安全等关键领域的内控体系，加强信息披露与合规管理，显著提升了公司治理的透明度和公信力，以负责任的态度对待每一位利益相关方，确保企业在复杂环境中稳健前行。

展望未来，赤峰黄金将继续秉持“成为全球欢迎的主要黄金生产商，让更多人因赤峰黄金的发展而受益”的核心经营理念，坚持可持续发展战略，努力平衡短期业绩与长期稳健发展的关系，实现经济效益与社会效益的协同。

感谢每一位与赤峰黄金携手同行的利益相关方。我们将永不放弃对美好未来的追求，携手共创更加光明的明天！

# 关于赤峰黄金

- 公司介绍
- 产业布局
- 企业大事记
- 外部荣誉
- 行业协会

## 公司介绍

赤峰吉隆黄金矿业股份有限公司是一家在全球黄金矿业领域快速成长的国际化黄金生产商，主要从事黄金的采、选和销售业务，业务分布于中国、东南亚和西非等世界各地。公司拥有并运营位于中国境内的吉隆矿业撰山子金矿、五龙矿业五龙金矿、华泰矿业红花沟金矿、锦泰矿业溪灯坪金矿、瀚丰矿业天宝山多金属矿，老挝万象矿业塞班金铜矿，加纳金星瓦萨的瓦萨金矿等 7 座黄金及多金属矿山。此外，公司还拥有 1 个资源综合回收利用项目，通过位于中国境内的控股子公司广源科技从事废弃电器电子产品拆解业务。

作为一家在全球黄金矿业领域蓬勃发展的上市公司，公司始终秉持“让更多的人因赤峰黄金的发展而受益”的核心价值观，矢志不渝地践行“做专注、专业的黄金矿业公司”这一核心发展理念，高度重视在环境、安全领域的绩效表现，同时积极践行人文关怀，主动承担社会责任。

赤峰黄金通过持续创新管理、高效控制成本、积极整合资源，坚定不移地走国际化道路，正逐步成长为受全球认可与欢迎的主要黄金生产商。在未来的 ESG 实践中，赤峰黄金将持续深化在环境、社会和管治领域的实践与创新，实现自身可持续发展的同时，积极为行业树立 ESG 实践的标杆，带动更多企业重视并积极践行 ESG 理念，共同为全球可持续发展目标的实现贡献力量。



## 产业布局



## 企业大事记

2012

公司重大资产重组，实现上交所A股上市

2013

收购五龙矿业100%股权

2015

收购郴州雄风环保科技有限公司100%股权、广源科技55%的股权

2018

收购万象矿业90%股权，取得老挝塞班金铜矿控制权

2019

收购瀚丰矿业100%股权

2020

贯彻“以金为主”战略，剥离雄风环保100%股权

2022

收购金星资源62%的已发行股份，取得加纳瓦萨金矿控制权

2023

收购新恒河矿业51%股权，取得云南洱源县溪灯坪金矿控制权



## 外部荣誉

### 万象矿业

● 老挝财政部长颁发感谢证书，表彰万象矿业在履行纳税义务方面作出的卓越贡献和严格遵守



● 老挝沙湾拿吉省省长颁发感谢证书，表彰万象矿业在履行纳税义务方面作出的卓越贡献和严格遵守



● 老挝沙湾拿吉省省长颁发感谢证书，表彰万象矿业在该地区社区公共卫生保健方面的杰出支持

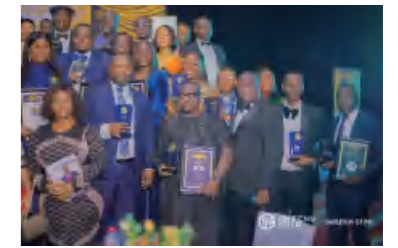


● 老挝自然资源和环境部颁发“环境责任卓越证书 (A级)”



### 金星瓦萨

● 由国家治理与企业董事会发布的“国家治理与商业领导力奖”



● 由 Strategic Brand Focus Africa Ltd 颁发的“加纳商业诚信奖”



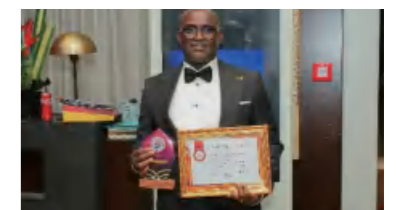
● 由 Ianmatsun Global Services Ltd (IGSL) 颁发的“可持续性社会投资奖”



● 由加纳矿业协会颁发的“加纳矿业行业奖”以及“年度安全与采矿业绩奖”

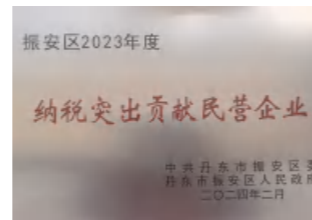
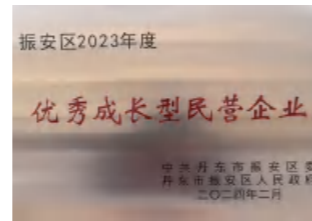


● 由 Maven Communications 颁发的“企业人民选择奖”



### 五龙矿业

- 由辽宁省企业联合会、辽宁省企业家协会颁发的“常务理事单位”证书
- 由中共丹东市振安区委、丹东市振安区人民政府颁发的“年度优秀成长型民营企业”（2024年2月获得）
- 由中共丹东市振安区委、丹东市振安区人民政府颁发的“年度纳税突出贡献民营企业”（2024年2月获得）



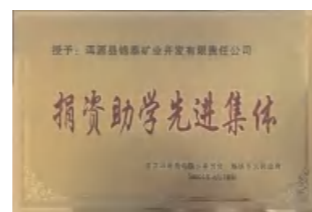
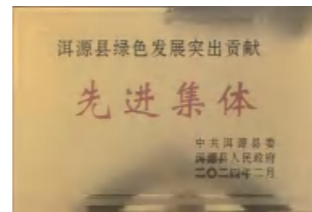
### 吉隆矿业

- 入围内蒙古自治区矿山安全监管局举办的“内蒙古自治区重点打造非煤矿山示范标杆名单”



### 锦泰矿业

- 由洱源县县委县政府颁发的“洱源县绿色发展突出贡献先进集体”
- 由炼铁乡委员会、乡政府颁发的“捐资助学先进集体”



## 行业协会

中国黄金协会副会长单位

中国矿业联合会理事会员单位

全国黄金标准化技术委员会委员单位

上海黄金交易所理事单位

中国地质学会矿山专业委员会副主任单位

黄金产业技术创新战略联盟副理事长单位

矿业研究与开发理事会会员单位

加纳矿业协会

内蒙古自治区安全生产职业健康协会理事单位

# 2024 年 ESG 绩效

- 2024 年 ESG 亮点
- SDGs 目标对应



## 2024 年 ESG 绩效

### 2024 年 ESG 亮点

董事会审议通过议案 / 事项

**50** 项

董事会会议的董事出席率

**100%**

境内外累计开展反贪腐培训场次

**175** 场

经营层女性员工占比

**9.52%**

全年共举办志愿者活动期数

**109** 期

全年共举办志愿者活动

**853** 人次

境内外累计开展反贪腐培训较上一年度增加场次

**114** 场

因违反商业道德而导致诉讼或重大行政处罚事件

**0** 起

境内外子公司矿产品平均合格率

**96.97%**

全年共举办志愿者活动受益

**4,630** 人次

全年举办社区会议

**650** 次

社区来访

**2,589** 人次

接获的客户投诉数量

**0**

客户满意度

**99.86%**

全年研发费用 (人民币)

**6361.59** 万元

接待利益相关方

**3,862** 人次

全年工亡事件

**0** 起

境内子公司安全生产投入共计 (人民币)

**3,842.87** 万元

全年清洁能源使用量共计

**327,190,000** 千瓦时

全年环保投入总额 (人民币)

约 **15,907.63** 万元

境内子公司安全生产投入较上一年度增长率

**61.89%**

全年社区捐赠总额共计 (人民币)

约 **267** 万元


生态恢复投入 (人民币)

**10,766.53** 万元

## SDGs 目标对应

赤峰黄金积极响应联合国可持续发展目标（SDGs）要求，将 ESG 理念深度融入企业战略与运营中，致力于通过环境、社会和管治领域的持续改进，推动全球可持续发展议程。我们在减少碳排放、促进社会包容性发展、强化公司治理透明度等方面采取切实行动，与全球利益相关方携手共创长期价值。

### 联合国可持续发展目标（SDGs）对照表

|  |   |  |  |
|--|---|--|--|
|  <p><b>合规经营，诚信为本</b></p> <ul style="list-style-type: none"> <li>• 精进公司治理</li> <li>• 稳健合规经营</li> <li>• 强化风控基石</li> <li>• 探航前沿技术</li> </ul> <div data-bbox="254 1481 644 1591">    </div> |  <p><b>绿色布局，环保先行</b></p> <ul style="list-style-type: none"> <li>• 环境管理体系</li> <li>• 应对气候变化</li> <li>• 审慎使用资源</li> <li>• 维护生态平衡</li> <li>• 废弃物循环治理</li> </ul> <div data-bbox="864 1481 1254 1721">      </div> |  <p><b>多元包容，赋能成长</b></p> <ul style="list-style-type: none"> <li>• 保障员工权益</li> <li>• 坚守安全健康</li> <li>• 助力员工发展</li> <li>• 增进员工福祉</li> </ul> <div data-bbox="1766 1481 2156 1721">       </div> |  <p><b>厚德载物，共荣共生</b></p> <ul style="list-style-type: none"> <li>• 链动绿色责任</li> <li>• 助力社区发展</li> </ul> <div data-bbox="2373 1481 2763 1721">       </div> |
|--|---|--|--|

# ESG 管理体系

- ESG 发展战略
- ESG 管理架构
- 利益相关方沟通
- 双重重要性分析



## 企业愿景

成为全球欢迎的  
主要黄金生产商



### 核心价值观

让更多的人  
因赤峰黄金的发展  
而受益





## ESG 发展战略

在全球可持续发展的背景下，赤峰黄金深刻认识到 ESG 已成为企业实现长期价值创造和可持续发展的重要抓手。我们积极响应国家“双碳”目标，制定了清晰的可持续发展战略：**到 2030 年实现碳达峰，到 2055 年实现碳中和**。为实现这一目标，我们将全面优化能源结构，加速清洁能源的应用，推动绿色技术创新，提升资源利用效率；同时，深化供应链绿色转型，与合作伙伴共同构建低碳生态圈，全方位推动经济效益、社会效益与环境效益的协同发展。未来，我们将以科技创新为驱动，以绿色发展为引领，持续推动企业与社会、环境的和谐共生。

## ESG 管理架构

赤峰黄金持续运行 ESG 三级管理架构，将环境、社会及管治（ESG）理念贯穿于运营的各个环节，确保 ESG 管理体系的高效运行与持续迭代。

### 决策层

- 股东大会及董事会为最高决策层，负责审议并批准公司 ESG 战略、目标及重大事项，确保 ESG 实践与相关方利益一致；
- 监督 ESG 管理体系的实施，审批 ESG 年度报告及关键绩效指标，确保 ESG 融入公司治理。

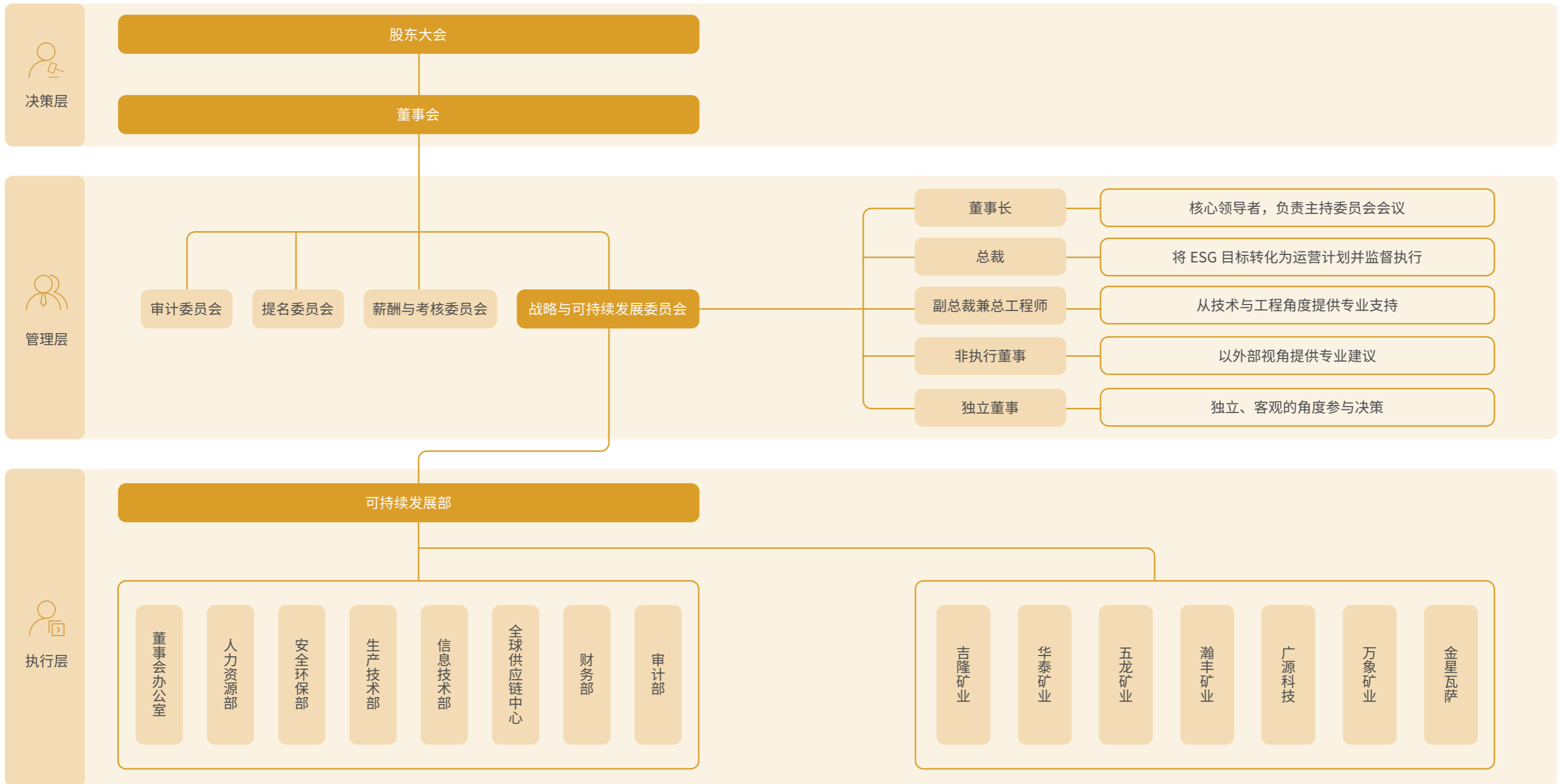
### 管理层

- 董事会下设战略与可持续发展委员会为管理层，负责 ESG 战略的具体规划与实施，制定 ESG 政策、目标及行动计划并监督 ESG 绩效指标的落实；
- 定期向董事会汇报 ESG 进展，提出改进建议，确保 ESG 管理与公司战略一致。战略与可持续发展委员会由董事长、总裁、副总裁兼总工程师、1 名非执行董事及 1 名独立董事共计 5 名委员组成，融合了内部运营与外部监督的优势，兼顾了战略规划、技术实施和治理合规的多维度需求，为公司长期可持续发展提供了全面保障。

### 执行层

- 总部可持续发展部、各部门及子公司为执行层，其中，可持续发展部负责 ESG 日常管理与协调，收集、分析 ESG 数据并编制 ESG 报告，推动 ESG 相关计划、目标的有效落地；
- 总部各部门负责人为部门 ESG 事宜的第一责任人，负责根据 ESG 目标制定并实施相关措施；
- 各子公司均设立 ESG 对接人，负责根据总部 ESG 要求，结合本地实际情况，推动 ESG 实践，定期汇报进展并反馈问题。

集团总部生产经营相关高管及子公司负责人每年签订目标责任书，考核指标涵盖环境管理（清洁能源应用、尾矿回填、生态修复）、社会责任（本地就业、员工健康安全、公益行动）及公司治理（信息披露、合规审查、合法运营），确保安全生产零重大事故、环保达标，并持续提升可持续发展能力。公司将目标责任纳入绩效考核体系，与管理层薪酬激励直接挂钩，对表现优异者给予奖励，对未达标或出现重大失误的责任人给予调岗、调薪、降职、解除劳动合同、责任追究等处罚，确保 ESG 目标与经营目标协同推进。



## 利益相关方沟通

赤峰黄金高度重视利益相关方沟通工作，致力于构建信息畅通的沟通渠道以回应各利益相关方的关切，与所有利益相关方携手共创美好明天。

我们通过全面分析公司的业务活动、运营管理以及价值链环节，梳理了股东、员工、客户、供应商、社区等在内的主要利益相关方。在此基础上，我们对各方诉求进行系统分析，以确保在决策过程中充分考虑各利益相关方的意见及建议。

| 利益相关方类别 | 关切议题                                  | 沟通渠道   |
|---------|---------------------------------------|--|
| 股东及投资人  | 反商业贿赂及反贪污<br>风险合规管理<br>公司治理<br>环境合规管理 | 定期财务报告<br>年度股东大会<br>投资者关系专线及邮箱<br>投资者问答活动及路演       |
| 政府及监管机构 | 反不正当竞争<br>乡村振兴<br>风险合规管理<br>应对气候变化    | 定期提交报告及数据<br>定期会议或沟通活动<br>政府会议或交易所会议<br>监管机构的检查与调研 |
| 董事及高管   | 环境合规管理<br>产品和服务安全与质量<br>创新驱动<br>社会贡献  | 定期董事会会议<br>董事会专业委员会<br>管理层专项汇报<br>研讨会及内部会议         |

| 利益相关方类别 | 关切议题   | 沟通渠道  |
|---------|--|---|
| 社区及公众   | 社会贡献<br>社区关系<br>乡村振兴<br>生态系统和生物多样性保护           | 公开信息披露<br>社区意见反馈渠道<br>社区公益及开放日活动<br>公司官网及社交媒体 |
| 员工      | 发展与培训<br>劳工准则<br>职业健康与安全<br>员工雇佣               | 员工会议<br>工会活动与会议<br>员工满意度调查<br>内部沟通及投诉平台       |
| 行业专家    | 应对气候变化<br>污染物排放<br>能源利用<br>生态系统和生物多样性保护        | 行业论坛及研讨会<br>合作开展研究项目<br>专业期刊及会议分享<br>专家顾问日常交流 |
| 合作伙伴    | 产品和服务安全与质量<br>供应链安全<br>平等对待中小企业<br>数据安全与客户隐私保护 | 供应商及合作伙伴会议<br>开展联合培训<br>行业论坛<br>日常业务沟通        |
| 非政府组织   | 尾矿管理<br>废弃物处理<br>环境合规管理<br>社区关系                | 公开信息披露<br>参与或支持公益项目<br>合作开展可持续发展倡议            |

## 双重重要性分析

赤峰黄金依据《上海证券交易所上市公司自律监管指引第 14 号——可持续发展报告（试行）》及其指南文件，构建了科学严谨的评估体系，从“影响重要性”和“财务重要性”两个维度，识别分析可持续发展相关议题的重要性。我们按照活动与业务关系背景分析、议题清单的初步建立、议题清单的评估与确认三个步骤开展双重重要性分析，具体步骤如下图所示：



### 议题清单的初步建立

赤峰黄金深入剖析可持续发展监管要求与标准体系，研究国际通行准则与倡议，把握行业发展大势；同时紧密结合自身业务背景、可持续发展现状，充分调研主要受影响利益相关方的诉求，系统梳理对公司及其利益相关方具有影响的《赤峰黄金可持续发展议题长清单》。

我们以《赤峰黄金可持续发展议题长清单》为依托，经内外部专家及管理层专业研判，验证、评估议题适用性，明确命名与定义，深挖影响、风险及机遇，形成《赤峰黄金可持续发展议题短清单》。



### 议题清单的评估与确认

我们以《赤峰黄金可持续发展议题短清单》为基础，根据各议题影响、风险与机遇，设计财务及影响重要性调研问卷，广泛开展利益相关方调研，保障议题评估科学性及全面性。

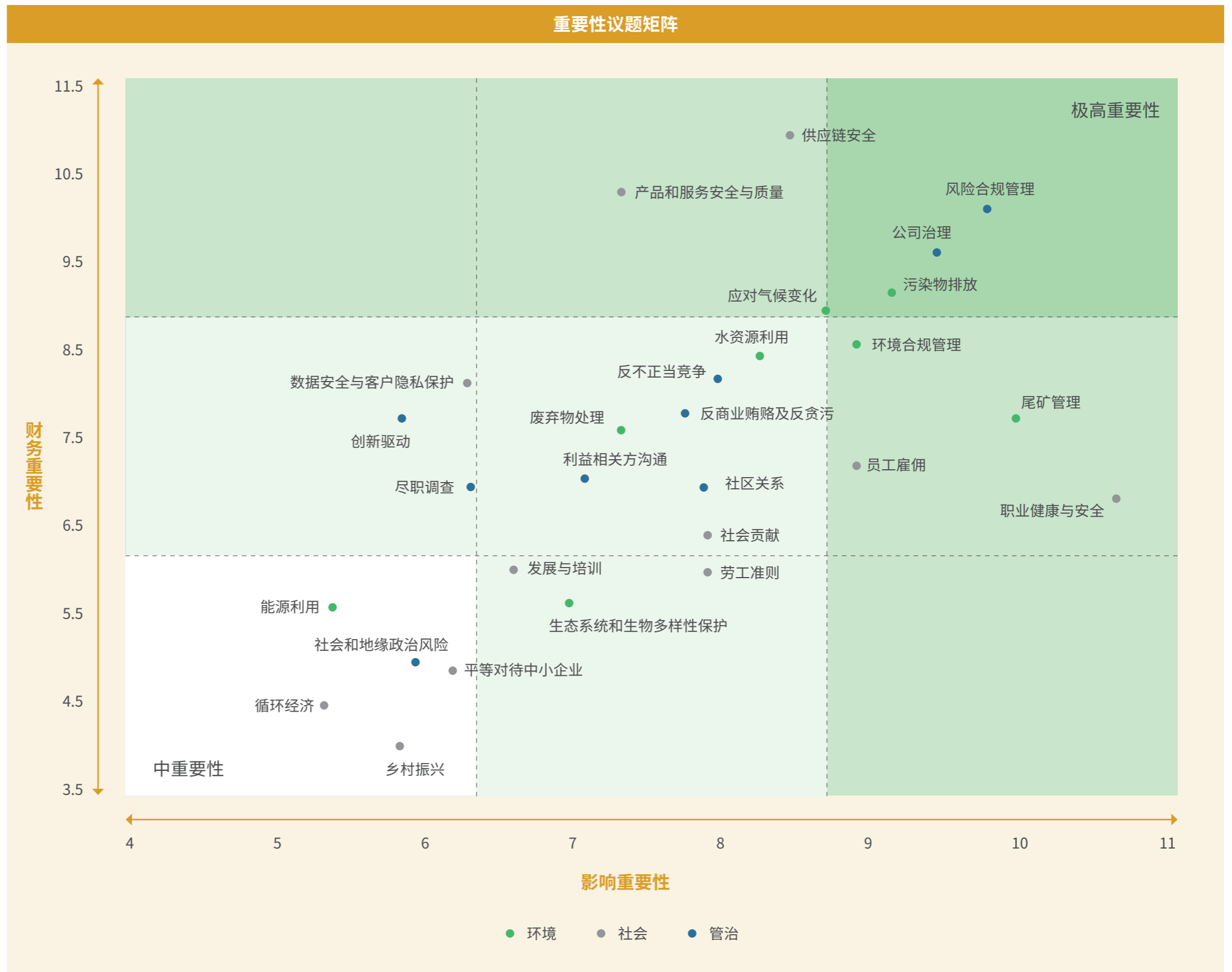
#### 影响重要性评估

通过问卷的方式对股东及投资人、政府及监管机构、董事及高管、社区及公众、员工、行业专家、合作伙伴、非政府组织等利益相关方开展调研，就赤峰黄金在可持续发展各议题的表现是否会对经济、社会和环境实际或者潜在产生重大影响充分收集利益相关方的建议。本年度影响重要性评估共收回有效问卷 **122** 份。

#### 财务重要性评估

重点面向董事及高管、股东、投资人、债权人、财务人员等相关方，深入评估可持续发展各议题是否预期对公司商业模式、业务运营、发展战略、财务状况、经营成果、现金流、融资方式及成本等产生重大影响。本年度财务重要性评估共收回有效问卷 **19** 份。

重要性议题矩阵



财务重要性议题的风险与机遇

| 议题         | 影响周期   | 风险  | 机遇  |
|------------|--------|---|---|
| 供应链安全      | 短、中、长期 | <p><b>中断风险：</b>自然灾害、市场波动或供应商问题引发供应链中断，致使材料短缺、成本上升，影响项目进度与运营稳定性。</p> <p><b>合规与声誉风险：</b>供应链合作伙伴若不达标，公司面临合规问题，如因使用不道德材料或供应商被曝光，损害品牌形象。</p> <p><b>成本风险：</b>供应链管理需持续投入资源，如筛选供应商、践行可持续采购，短期内增加运营成本，影响财务表现。</p> <p><b>质量控制风险：</b>供应链复杂增加产品质量管控难度，一旦出现质量问题，降低客户满意度、损害公司声誉，甚至引发法律诉讼。</p> | <p><b>供应链优化：</b>引入数字化管理与大数据分析，优化流程，提升效率、降低成本，保障原材料可持续与可靠，增强竞争力。</p> <p><b>合作与共赢：</b>与供应商构建战略伙伴关系，推动可持续发展与创新，如共研环保材料等，提升市场优势。</p> <p><b>透明与合规：</b>实施透明、可追溯的供应链管理，展现环境与社会责任担当，增强客户、投资者信任，契合可持续发展要求。</p> <p><b>风险管理：</b>打造韧性供应链，增强应对外部不确定性的能力，降低供应中断影响，确保运营连续稳定。</p> |
| 产品和服务安全与质量 | 短、中、长期 | <p><b>质量风险：</b>产品或服务质量不达标可能导致客户投诉、退货，甚至引发法律诉讼，损害企业声誉。</p> <p><b>安全隐患风险：</b>产品或服务存在安全隐患可能危及客户安全，导致严重的法律后果和经济损失。</p>  | <p><b>品牌提升：</b>持续提供高质量和安全的产品和服务，有助于提升品牌形象，吸引更多客户。</p> <p><b>市场拓展：</b>优质的产品和服务可以开拓新市场，满足不同客户的需求，扩大业务范围。</p>  |

| 议题     | 影响周期   | 风险  | 机遇  |
|--------|--------|---|---|
| 风险合规管理 | 短、中、长期 | <p><b>管理疏漏风险：</b>未能识别或控制关键风险，可能引发重大运营事故或财务损失。</p> <p><b>成本增加风险：</b>优化内部管理体系需要投入人力、物力和财力，可能短期内增加企业的运营成本。</p> <p><b>声誉风险：</b>若企业在快速变化的法律环境中未能及时更新合规措施，可能导致违规，进而引发法律诉讼、罚款或运营许可受限，损害企业声誉。</p> | <p><b>内控驱动效率提升：</b>优化的管理体系和内控流程能减少资源浪费，提高运营效率，从而降低成本。</p> <p><b>客户信任提升：</b>良好的风险管理能力能让客户对企业的长期合作和稳定性更有信心。</p> |
| 公司治理   | 短、中、长期 | <p><b>财务风险：</b>治理低效可能导致资源浪费和财务损失，影响企业的财务健康。</p>   | <p><b>信任提升：</b>良好的公司治理能力能让投资者与客户对公司的稳定性更有信心。</p>  |

| 议题    | 影响周期 | 风险   | 机遇   |
|-------|------|--|--|
| 污染物排放 | 中、长期 | <p><b>环境破坏风险：</b>尾矿库污染物，如尾矿水含重金属离子及选矿药剂残留，未经处理排放，可能破坏生态平衡，威胁水生生物生存，引发区域生态危机。</p> <p><b>合规风险：</b>环保法规趋严，公司若超标排放，将面临高额罚款、停产整顿，甚至被吊销经营许可证，影响正常运营。</p> <p><b>社会声誉风险：</b>污染物排放超标经媒体曝光，会损害公司在当地社区形象，降低品牌价值，阻碍长期发展。</p> <p><b>健康风险：</b>尾矿库周边居民接触被污染的空气、水、土壤，易患重金属中毒等疾病，可能引发群体健康事件，使公司面临法律诉讼和巨额赔偿。</p> | <p><b>技术创新机遇：</b>为应对排放问题，公司加大环保技术研发投入，既能降低排放，还可开发环保产品或服务，开拓新业务，创造经济效益。</p> <p><b>绿色发展机遇：</b>严控排放、践行环保理念，有助于公司树立绿色形象，满足客户和投资者对绿色产品及企业社会责任的需求。</p> <p><b>产业升级机遇：</b>解决排放问题促使公司升级改造生产工艺和设备，淘汰落后产能，提高资源利用率，减少排放，助力产业升级。</p> <p><b>合作机遇：</b>与环保科研机构、设备供应商、同行等广泛合作，整合资源、共享技术经验，提升行业环保水平。</p> |

关于应对气候变化议题相关的风险与机遇分析，请参见“应对气候变化”章节。



# 01

## 第一章

# 合规经营，诚信为本

### ESG 绩效

召开股东大会 **2** 次、董事会 **9** 次、监事会 **9** 次，召开 **11** 次董事会专业委员会会议

董事会审议通过 **50** 项议案 / 事项，董事会会议的董事出席率达 **100%**

境内外累计开展反贪腐培训 **175** 场次，较上一年度增加 **114** 场次

因违反商业道德而导致诉讼或重大行政处罚事件 **0** 起

境内外子公司矿产品平均合格率为 **96.97%**，接获的客户投诉数量为 **0**，

客户满意度为 **99.86%**

全年研发费用 **6,361.59** 万元人民币

### 回应UN SDGs



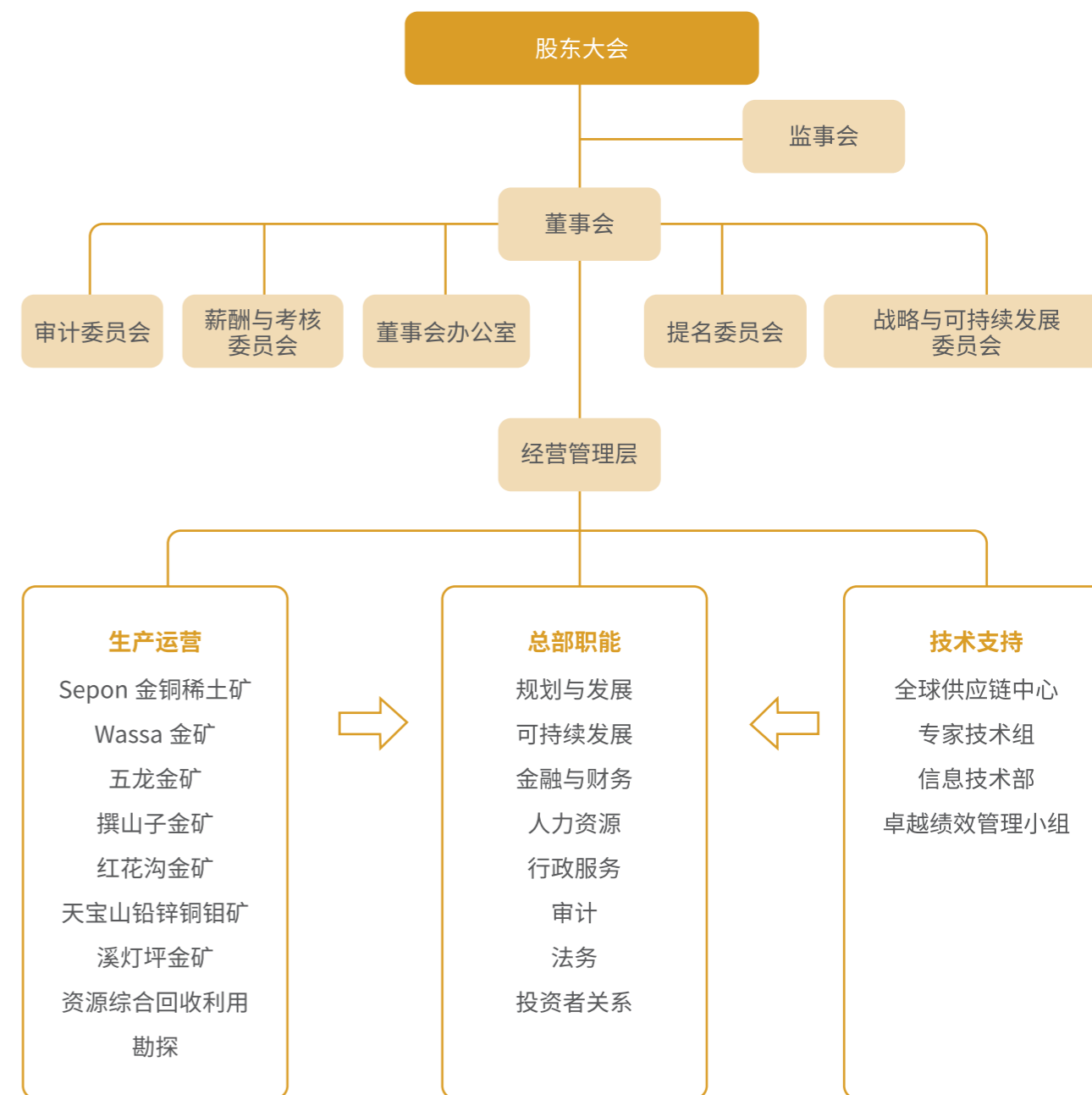


## 1.1 精进公司治理

赤峰黄金严格按照《中华人民共和国公司法》《中华人民共和国证券法》《上市公司治理准则》《上海证券交易所股票上市规则》等相关法律法规和上市规则的要求，建立科学、高效、规范的内部管理机制，形成各机构协调运转、内外部有效制衡的管治架构，尊重并保障利益相关方权益，努力创造长期稳定的企业价值。

### 公司治理架构

赤峰黄金实行“三会一层”规范运作，确保股东会、董事会、监事会和经理层各司其职、协调运转，形成科学高效的决策、执行和监督机制。公司董事会下设审计委员会、提名委员会、薪酬与考核委员会和战略与可持续发展委员会 4 个专业委员会及董事会办公室，搭建清晰有序、专业高效的公司治理脉络。公司明确各治理机构的管理政策及决策程序，持续推动治理体系规范高效运行。



赤峰黄金治理架构图



公司董事会下设专业委员会由具备丰富经验和专业背景的独立董事、高管及专家组成，确保其在决策和监督过程中保持高度的独立性与专业性。各专业委员会严格遵循公司治理准则和相关法律法规，为公司战略制定、风险管理、财务审计及可持续发展等关键领域提供专业建议和有效监督，为公司的长期稳健发展提供坚实保障。

2024年，赤峰黄金累计召开股东大会2次、董事会9次、监事会9次；累计召开了11次董事会专业委员会会议，其中包括董事会审计委员会召开5次，董事会提名委员会召开1次，董事会薪酬与考核委员会召开3次，董事会战略与可持续发展委员会召开2次。本年度，全体董事均出席所有董事会会议，出席率达100%，审议通过50项议案或事项。

为切实保障股东权益、提升公司治理水平，赤峰黄金通过股东大会让股东充分行使自身权力，对公司董事、监事薪酬体系的合理性与科学性进行有效监督与表决。董事会薪酬与考核委员会负责制定公司董事、监事年度薪酬方案，经董事会审议后提交股东大会。股东大会负责对董事、监事年度薪酬方案进行决议，经公告后执行。公司董事、监事薪酬数据亦在年报中进行披露，接受监管与公众监督。

2024年，赤峰黄金累计召开

股东大会

2次

董事会

9次

监事会

9次

董事会审计委员会

5次

董事会薪酬与考核委员会

3次

董事会提名委员会

1次

董事会战略与可持续发展委员会

2次

## 董事会多元化

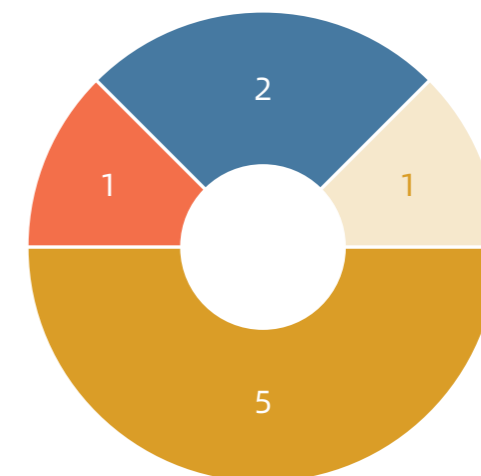
赤峰黄金高度重视董事会的多元化建设，致力于打造一个包容性强、多元化的董事会团队。我们在董事选拔过程中，不限于性别、种族、国籍、语言、文化背景、教育背景、行业经验和专业经验，确保董事会成员具备多样化的视角和丰富的专业知识。

公司董事会成员具备多元化的专业背景，涵盖金融、技术、财务、风险、企业管理及可持续发展等多个领域。我们通过构建多样化、专业化的董事会，实现董事会内部职责的监督和制衡，为公司长期稳健发展保驾护航。

我们高度重视风险管理体系建设。审计委员会主任委员黄一平，在财务、审计和风险管理等方面具有丰富的专业知识和经验，其余董事成员亦凭借其专业背景确保公司在战略决策、风险管理和创新发展中能够从多维度进行深入分析与评估。

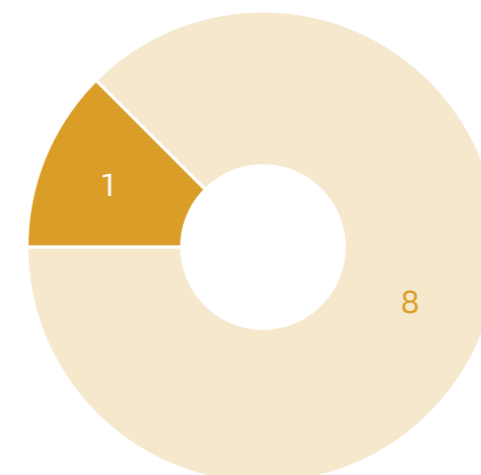
董事会成员学历构成

- 学士
- 硕士
- 博士
- 院士



董事会成员性别构成

- 男性
- 女性



## 董事会独立性

公司高度重视董事会的独立性，确保董事会能够客观、公正地履行监督和决策职能。目前，赤峰黄金董事会半数以上为非执行董事，占比符合相关法律法规和上市规则的要求。

公司董事会由 9 位成员组成，其中：执行董事 4 名（含董事长），由公司内部的管理人员担任，具备丰富的管理经验和行业知识，熟悉公司经营管理现状；非执行董事 1 名，不担任公司其他职务；独立董事 4 名，由深耕矿业、财会、风险管理、信息化等领域的外部专家担任，独立客观地为企业经营提供专业意见。

我们参照香港联合交易所《上市规则》相关要求，每三年对董事会成员进行一次轮值选举，以确保董事会的持续更新和活力。我们致力于通过持续优化董事会结构，进一步提升公司治理水平，为公司的长期可持续发展奠定坚实基础。截至本报告期末，公司 9 名董事的平均任期为 5 年。



## 1.2 稳健合规经营

赤峰黄金始终坚守依法合规经营底线，不断提高公司的依法合规经营能力，通过完善制度流程、识别合规风险、强化合规考核等方式加强合规建设，明确商业道德标准及保障措施，创建合规运营、清正廉洁的企业文化，保障企业平稳健康发展。

### 深化合规管理

赤峰黄金发布并落实《合规管理工作总则》《合规绩效考核实施办法》《合规监督管理办法》《贸易制裁政策》《反洗钱管理制度》等内部管理制度，建立系统性、规范化合规管理机制，严格防控合规风险。我们不断加强重点领域合规管理，定期开展重点领域合规风险识别工作，根据合规风险等级评估结果确定处理程序和报告层级。

赤峰黄金秉承“实事求是、客观公正、民主公开、注重实绩”的原则，以年度为周期对员工开展合规绩效考核，并将合规绩效考核结果应用于相关人员年度综合考核、职位晋升、评奖评优、奖金核发等方面，以强化合规管理建设、树立合规价值理念、促进合规制度落实、确保公司合规经营。

我们通过组织开展合规培训教育和合规文化建设，显著提升员工合规管理业务能力，不断宣传、倡导公司依法合规、诚信经营的价值追求。报告期内，我们组织开展覆盖全体员工的常态化合规培训，并重点关注高合规风险人员的培训参与程度及合规意识水平，营造合规文化范围。

## 规范商业道德

赤峰黄金致力于打造公开、透明、开放的商业环境，对腐败、贿赂、贪污等违反商业道德的行为持“零容忍”态度。我们以董事会作为商业道德标准的监督及决策机构，严格遵守《中华人民共和国民法典》《中华人民共和国监察法》《中华人民共和国监察法实施条例》《中华人民共和国刑法》《中华人民共和国反不正当竞争法》《中华人民共和国反垄断法》等法律法规，制定并定期审核《赤峰黄金商业行为准则》《反贪腐反贿赂制度》等内部管理制度，加强商业道德规范，防范贪腐、贿赂行为，保障公司生产经营过程合规、透明。本报告期内，赤峰黄金未发生已审结的贪污诉讼案件。

公司对重要岗位人员实行预防商业贿赂承诺制，要求其签订《反贿赂反腐败承诺书》，加强对易发腐败岗位人员的监督和管理力度。我们积极开展商业道德审计及其他道德标准的审核活动，每年在包含境内外全体子公司的集团范围内抽查道德标准执行情况。我们组织董事会成员、高层管理者、员工及承包商参与道德标准及反贪腐培训活动，报告期内共开展相关培训 175 场，14 名董事、监事、高管均参加相应培训，受训董监高覆盖率 100%；受训员工 3,623 人。同时，我们致力于与供应商和业务合作伙伴保持良好、健康的工作关系，引导其依法办事、诚实守信，自觉抵制消极腐败行为。

此外，我们设立了畅通的合规监督举报渠道，落实《赤峰黄金举报投诉管理办法》，提升信访和执纪问责工作规范化、制度化水平。公司全体员工及客户、供应商等往来方可通过电子邮件（grievance@cfgold.com）、当面投诉等形式进行举报。集团董事会下设审计委员会负责受理举报事件，并对举报事件相关电子邮件、信函或面谈记录进行存档。在举报人保护方面，我们对举报人的个人信息采取有效的保密措施，严格控制举报材料的传递途径及举报信息知情面，妥善保管举报材料。

报告期内，集团未发生腐败或贿赂、歧视或骚扰、客户隐私数据泄露、利益冲突、洗钱或内幕交易、不正当竞争等违反商业道德及行为准则的行为，亦未因违反商业道德而导致诉讼或重大行政处罚。

报告期内共开展相关培训

175 场

受训董监高

100% 覆盖率

参加培训董事、监事、高管

14 名

参加培训员工

3,623 名

### 1.3 强化风控基石

在复杂多变的市场环境中，赤峰黄金将风险管理视为企业稳健运营的重要保障，建设并不断优化风险管理体系，将风险管理的各项要求融入到日常管理活动和业务流程中，以实现经营活动各类风险事项的识别、评估、监控及应对，确保公司战略稳步推进。

公司持续推进风险治理体系建设，设立风险管理三道防线，提升全面风险管理水平，保障企业高质量发展。

#### 第一道防线

##### 各职能部门和业务单位

负责在日常业务的规划、执行、监督各环节识别、评估和控制风险。

#### 第二道防线

##### 审计部和董事会下设的审计委员会

负责制定和推行风险管理制度、标准及流程，监管评价风险管理工作及其开展效果。

#### 第三道防线

##### 董事会及股东大会

负责明确公司的风险管理工作基本框架和指导原则，从公司治理层面把控整体风险并定期听取风险管理部门及责任人的风险管理工作汇报。

为提升风险管理的效率及效果，我们建立连接上下级、各部门及业务单位的风险管理信息沟通渠道，确保信息沟通的及时、准确、完整，为风险管理监督与改进奠定基础。公司各部门及业务单位定期对风险管理工作进行自查和检验，配合风险管理团队对生产经营活动中可能遇到的战略风险、经营风险、财务风险、法律风险进行充分识别并确定风险应对方案，基于检查及风险识别结果修改完善控制设计并组织落地实施；公司审计部定期或不定期对各部门和业务单位风险管理工作进行评价，将重要岗位作为内部审计重点，并将监管和审计结果报送至董事会或审计委员会。



## 1.4 筑牢品质关卡

赤峰黄金致力于构建科学严谨的质量管理体系，确保源头把控、生产全过程、成品检测各环节符合相关标准与行业最佳实践；同时，我们秉持以客户为中心的服务宗旨，以专业、高效、贴心的服务，满足客户多元化需求，全方位守护产品质量，在为客户创造价值的同时，也为公司在行业内的长远发展夯实基础。

### 夯实质量管控

我们持续实施并不断优化质量管理体系，通过严格的质量控制流程和先进的技术手段，确保从矿产资源勘探、开采到加工、销售的全流程质量达标，为提升产品竞争力和客户满意度提供坚实保障。

### 设立化验室

在矿区设置专门化验室，对矿样及尾矿进行检测，为矿产资源开发、加工及销售提供科学支持。

### 定期汇报

实行每日汇报、月度报告及专职负责人管理机制，确保数据可追溯。

### 智慧化管理

依托智慧化管理平台，利用基础数据进行量化分析，提高二次仲裁效率与准确率。

### 规范生产过程

各子公司针对操作流程制定相应的实施细则，明确岗位职责与操作规章，确保工作规范化。

### 仲裁机制

通过销售内检、国家质检中心外检及销售外检的品位对比分析，采用仲裁机制提升检测的公开性、透明性与可比性，并对偏差较大的样品进行二次仲裁。

### 考核评选

将检测结果超差情况纳入考核标准，结合全年检测考核结果进行化验员年终评选，全面提升化验室工作质量与人员能力水平。



各子公司基于自身独特的业务模式，制定了针对性的生产规程及质量控制措施：

| 赤峰黄金境内各子公司质量管理政策 |                             |
|------------------|-----------------------------|
| 吉隆矿业             | 遵循《井下工程作业标准及施工质量管理体系》       |
| 五龙矿业             | 制定《产品和服务要求控制程序》《不合格品控制程序》   |
| 华泰矿业             | 遵循《采掘工程管理办法及考核标准》           |
| 锦泰矿业             | 制定《堆浸工艺金属平衡管理办法》            |
| 瀚丰矿业             | 制定《企业质量管理体系》                |
| 广源科技             | 制定《废弃电器电子产品规范拆解处理作业及生产管理指南》 |

报告期内，赤峰黄金境内境外子公司矿产品平均合格率为 96.97%；未发生因安全与健康理由而召回产品的事件。

### 优化客户服务

赤峰黄金不断完善客户服务体系，引导各子公司建立服务要求控制程序，致力于为客户提供高质量的服务。我们高度关注客户意见及诉求，为客户提供电话、通讯软件、电子邮件等多种投诉渠道，并在产品交付后定期进行客户询访，及时准确地收集、整理、传递及反馈有关信息。报告期内，我们接获的客户投诉数量为零。

赤峰黄金制定并落实客户投诉处理规范，设立“投诉接收 - 问题核查 - 纠正处置”的处理流程，确保客户投诉得到有效解决：



各子公司通过售后回访获取客户对产品质量、售后服务的意见、要求及改进建议，根据《顾客满意度调查表》填写情况完成客户满意度测评，分析、总结测评结果，并编制《顾客满意度测评报告》。2024 年，赤峰黄金客户满意度为 99.86%；未发生因安全与健康理由而被投诉的事件。

此外，我们高度重视客户隐私保护，与客户签署《保密协议》以保障客户信息与数据安全，采取多种行动防控客户信息和数据的丢失、泄露、未经授权的访问或使用、改动或披露等风险。

## 1.5 探航前沿技术

赤峰黄金坚持技术引领的发展战略，紧密围绕专业化、科技化的企业发展目标，逐步完善科技创新管理与激励机制，持续提升科技创新能力和核心竞争力，不断推动公司产业链优化升级、迭代发展。

### 洞察领先科技

我们不断优化内部科研创新管理制度，通过规范新产品、新工艺、新技术研发流程，逐步提升科技创新水平和实用技术研究能力。我们在集团范围内搭建自上而下、术业专攻的研发管理及实施团队，支持生产单位、部门及员工围绕生产、安全、经营管理等工作范畴开展科技创新实践，重视科技创新成果在生产实践中可能产生的经济及社会效益。报告期内，公司研发费用 6,361.59 万元人民币，新增 3 项专利。结合公司业务实践，我们积极推进科研创新项目，在助推行业发展、实现降本增效等方面取得丰厚成果，吉隆矿业“井下开采诱发地压灾害及控制方法研究”项目、五龙矿业“多水平无延迟多功能矿井提升信号系统”项目荣获 2024 年度中国黄金协会科学技术成果二等奖，吉隆矿业被评定为内蒙古自治区高新技术企业及内蒙古高新研发平台。

### 案例

#### 万象矿业多措并举改进生产技术

报告期内，万象矿业积极开展生产技术提升项目，围绕优化工艺流程、保证生产稳定、降低运行成本等提升目标，取得多项技术改进成果：

- 研究针对高劫金有机碳材料的提金技术，优化卡林型金矿 POX-RIL 工艺，实现浸出回收率提高 5% 以上。
- 为提高煤油、柴油等油性物质与矿石中有机碳的反应效率，针对性开发了 HIC (High intensity conditioning) 高强度掩蔽技术，有效降低了含有机碳矿石的 PRI (劫金系数)。
- 探索矿化垃圾分选技术，将矿化垃圾转化为可进行经济性处理的材料。
- 使用浮选柱替代浮选机，有效提高浮选效率、降低硫酸用量。





## 五龙矿业“多水平无延迟多功能矿井提升信号系统”项目

提升系统是矿山企业安全生产的重要支撑，其工作效率及安全性对矿山企业生产活动具有重大影响。2024年4月25日，由五龙矿业代表赤峰黄金申报的“多水平无延迟多功能矿井提升信号系统”项目荣获中国黄金协会科学技术成果二等奖。

该成果具有我国自主知识产权的图形要罐技术、鼠标操作图形界面的信号系统控制技术、授权打点和光缆传输结合的无延迟信号传输技术及相应的工控软件系统，其中3项创新内容经教育部科技查新工作站进行国内外查新，其科技创新程度、经济及社会效益获得中国黄金协会专家的认可。

该成果具备拥有我国自主知识产权的图形要罐技术、基于鼠标操作图形界面的信号系统控制技术、融合授权打点与光缆传输的无延迟信号传输技术，以及相应的工控软件系统。其中3项创新内容经教育部科技查新工作站进行国内外查新，其科技创新程度、经济及社会效益获得中国黄金协会专家的认可。

该成果有效解决提升系统多水平同时提升要罐复杂问题，具备操作简单、性能稳定、功能齐全、节省各种提升系统闭锁投资等优点。该成果目前已在国内外金属、非金属矿山的40余条提升系统中成功应用，成功推动矿山提升信号系统在结构性、操作方式等方面的技术进步。

我们发布并落实《赤峰黄金科技奖励管理办法》《创新奖励办法》《专利奖励办法》等内部管理制度，建立科技创新激励体系，充分调动科研及一线员工的科技创新积极性。我们积极审核公司各部门提出的专利申请提案，经国家知识产权局正式受理并成功授予专利权后对发明人进行奖励。对专利申请和专利推广运用中成绩显著的集体及个人，我们在全公司范围内公开表彰并奖励相应的奖金。

我们在激励技术研发和科技成果转化的同时，高度重视知识产权保护机制建设，逐步形成专利的申请、使用许可、转让、终止等相关事宜的管理规范，保护公司自有专利不受侵犯。

我们与院校及其他企业广泛开展产学研合作，不断汲取行业的先进技术，融入自身的研发创新活动中，为公司工艺、生产等部门培养输送各类能力全面的高技术人才，加强科技创新体系和生态圈建设。

## 保障信息安全

赤峰黄金高度重视信息安全与数据保护，基于 ISO27001、ISO27002 等权威组织信息安全管理要求及相关法律法规，制定并不断完善《信息安全制度》《信息技术安全制度》《信息安全管理手册》《个人信息保护管理规定》《信息安全目标控制程序》《信息安全风险评估控制程序》《信息系统补丁管理规定》等内部管理规范，明确公司贯彻信息安全管理体系标准的基本要求，阐明信息安全管理体系与公司经营管理融合的要求和方式，不断提升公司信息安全管理水平及信息安全合规能力。

我们贯彻“综合防御、规范运作、持续改进、满足内部顾客安全要求”的信息安全方针，不断改进和丰富信息安全和数据保护方法。我们将公司控制的内外部信息划分为机密信息、内部信息和公开信息，根据信息的可公开程度设置并实施访问控制，禁止未经授权的访问行为，避免信息滥用、损坏或被盗；我们通过落实密码管理、账户审查、远程访问、网络控制、防火墙等网络安全管理手段，有效保护用户权益和隐私，有力保障公司数据资产的安全性、完整性和可用性。同时，我们有效落实与信息安全相关的目标管理、风险评估与处置、管理评审、绩效评价等工作，持续提高信息安全管理工作的适宜性、充分性和有效性。

报告期内，我们积极开展信息与网络安全培训，解读和宣贯公司信息安全制度进行，普及信息安全知识及技能。我们不定期开展针对 Office 365 邮箱用户的电子邮件攻击模拟训练，加强用户对于恶意邮件攻击行为的识别和处置。对于识别为已受攻击用户，系统会自动推送邮件安全意识培训，培训素材为第三方邮件安全相关的短片，以提高邮箱用户的安全意识。此外，我们多次开展公司信息系统的备份恢复测试，对恢复的测试环境系统及数据一致性进行检查，并保存备份恢复及验证相关的操作记录。



# 02

## 第二章

# 绿色布局，环保先行

### ESG 绩效

全年共计排放温室气体 **290,484.05** 吨二氧化碳当量，温室气体

排放密度为 **0.32** 吨二氧化碳当量 / 万元营业收入

全年循环用水量共计 **1,262,660** 吨

全年综合能源消耗总量共计 **77,306.08** 吨标准煤，综合能源消耗

密度 **0.09** 吨标准煤 / 万元营业收入

全年清洁能源使用量共计 **327,190,000** 千瓦时

全年环保投入总额约 **15,907.63** 万元人民币，其中，生态恢复

投入 **10,766.53** 万元人民币

### 回应UN SDGs



## 2.1 环境管理体系

我们深知，环境保护是企业可持续发展的关键。赤峰黄金一贯坚守负责任的发展理念，在严格遵循《中华人民共和国环境保护法》等法律法规的基础上，将环境保护作为企业战略的核心要素，通过构建安全高效的环境管理体系，推动可持续发展战略落地。我们将生产经营的绿色化转型视为履行社会责任的重要实践，致力于实现经济效益与生态效益的协同发展，达成人与自然和谐共生的长远目标。

## 环境治理

根据赤峰黄金公司治理架构，公司董事会作为企业战略决策的核心枢纽，是承诺、监督和实施环境管理方针和绩效的最高决策机构。集团总部安全环保部建立了《生态环境保护管理制度》，明确了相关部门及子公司环境保护职责，对建设项目环保管理、环保设施运行管理、水污染防治管理、大气污染防治管理、一般固废、危险废物防治管理、噪声污染防治管理、放射性物质防治管理等方面的管理措施进行了规定。

### 建设项目环保管理

严格遵循《建设项目环境保护管理条例》，执行环保设施与主体工程“三同时”要求，强化施工期生态保护与污染防治，规范环保资金保障及工程验收程序，并鼓励子公司推进生产工艺自动化、智能化升级。

### 环保设施运行管理

要求子公司落实环保设施运行主体责任，规范故障处置流程并履行报告审批程序，强化污染事故应急响应及事后治理，确保环保设施与生产设备同步运行、污染物持续达标排放。

### 水污染防治管理

要求子公司严格管控废水排放，落实源头减量措施，规范处理矿山生活污水 / 车辆冲洗废水等各类废水并确保达标排放或资源化利用，建设雨水截排系统并优先回用于矿区绿化，执行环评批复及排放标准要求。

### 大气污染防治管理

要求子公司严格控制粉尘和气态污染物排放，矿山采选工序配套粉尘收集处理措施并定期监测确保达标，对矿石等临时堆场及易扬尘料场采取防止风蚀、扬尘措施以减少污染物排放。

### 一般固废、 危险废物防治管理

要求子公司规范固废管理，对生产废渣优先综合利用；尾矿库等设施停用后需按环保要求封场；严禁将有毒固废混入其他废物；废弃药品须提前报批并记录全流程数据。

### 噪声污染防治管理

要求子公司通过采用针对性降噪减振技术、选用低噪声设备并定期维护保养，禁止夜间在宿舍区 / 办公区及周边村居等敏感区域进行噪声污染作业，确保噪声振动排放符合标准要求。

### 放射性物质防治管理

要求涉及放射性同位素与射线装置的子公司严格履行环保审批程序，建立专项管理制度并指定专人管理，同步落实放射性场所防火防盗防泄漏等安全防护措施。

各子公司遵循集团总部环境管理体系框架，结合自身业务特点制定差异化环境管理政策。我们通过建立健全环境管理制度、优化生产工艺、强化污染防治设施运行维护、推进清洁生产与资源循环利用、实施环境监测与评估等举措，持续改进环境绩效。

报告期内，公司未因违反环境法律法规而受到重大罚款或非经济处罚。



## 环境影响监督

为确保生产活动对环境的影响得到有效监控和管理，我们要求各子公司严格按照相关环保法规和标准，全面开展环境监测工作。各子公司需对监测结果进行详细的统计分析，识别潜在的环境风险和问题。对于监测中发现超标的情况，必须及时采取整改和治理措施，制定切实可行的解决方案，并跟踪整改效果，确保问题得到彻底解决。

### 五龙矿业项目全生命周期环境影响监督流程：

#### 规划与预防阶段

开展全面环境影响评价并编制矿山地质环境保护与土地复垦方案，将环境保护纳入整体规划，通过优化开采设计和作业流程从源头减少环境破坏和污染。

#### 实施与控制阶段

制定并定期演练环境应急预案以提升突发环境事件应对能力，同时按土地复垦与生态修复方案实施植被种植、土壤改良等治理措施恢复受损生态环境。

#### 检查与整改阶段

建设并运行废水处理及粉尘收集等环保设施确保稳定运行及达标排放，同时通过安装水质、大气在线监测设备等手段对三废排放、土地破坏及水土流失等环境问题实施实时监测。

#### 应急与恢复阶段

定期开展内部环境检查并配合政府监督，对发现问题及时整改，通过建立环境问题台账记录处理过程并跟踪整改效果以确保问题彻底解决。

## 2.2 应对气候变化

作为全球矿业领域的关键参与者，赤峰黄金深刻认识到自身在应对气候变化挑战中的重要责任，在生产运营的各个环节全方位、系统性地开展节能降碳工作，以实际行动缓解气候变化压力。与此同时，我们高度重视气候变化相关风险的识别与应对，将其深度融入全面风险识别与管理体系之中。针对识别出的风险，制定切实可行的应对策略，以最大程度适应气候变化趋势，将气候变化带来的风险降至最低。

公司严格依据气候相关财务信息披露工作组（TCFD）框架，确保气候相关信息披露的全面性、准确性与透明度。报告期内，公司温室气体排放总量为 290,484.05 吨二氧化碳当量，温室气体排放密度为 0.32 吨二氧化碳当量 / 万元营业收入。未来，我们将持续强化减排措施，为实现全球碳减排目标贡献力量。

温室气体排放密度  
**0.32** tCO<sub>2</sub>e/ 万元  
营业收入

温室气体排放总量  
**290,484.05** tCO<sub>2</sub>e

## 气候变化管治架构

为确保应对气候变化的策略与行动得以高效执行，我们建立了气候变化管治架构并明确各方职责，共同推动公司在应对气候变化工作中稳步前行。

董事会是公司可持续发展以及应对气候变化工作的最高决策机构，对公司 ESG 和应对气候变化相关议题的战略制定承担主要责任；战略与可持续发展委员会是 ESG 和应对气候变化相关议题的管理机构，负责结合内外部情况，确定 ESG 及气候变化重要议题，为董事会制定中长期发展战略出谋划策，并就应对气候风险及 ESG 政策提出建议；总部各部门、子公司是 ESG 和应对气候变化相关议题的执行机构，负责将气候变化战略与计划细化落实到日常运营，确保各项气候管理举措有效执行，可持续发展部负责配合协助战略与可持续发展委员会管理 ESG 及气候变化相关事宜。



| 管理层级 | 机构          | 职责   |
|------|-------------|--|
| 治理层  | 董事会         | <p><b>战略把控:</b><br/>综合全球气候政策、行业低碳走向及公司业务布局, 将应对气候变化融入整体战略规划。</p> <p><b>监督检查:</b><br/>定期监督和检查 ESG 和气候变化相关工作, 督促执行部门实施有效措施应对 ESG 风险和气候灾害的潜在影响。</p> <p><b>审议决策:</b><br/>每年审议公司 ESG 以及气候变化相关报告, 确定内容遵循国际准则的披露要求。</p>                     |
| 管理层  | 战略与可持续发展委员会 | <p><b>议题识别与策略制定:</b><br/>研究气候相关议题, 结合公司业务特性, 识别极端天气对公司业务的影响。</p> <p><b>跟进目标达成情况:</b><br/>下达公司的 ESG 和应对气候相关议题的战略和目标, 通过定期会议探讨 ESG 和气候政策的主要趋势以及相关风险和机遇。</p> <p><b>沟通协调:</b><br/>对内促进各部门在气候变化管理方面的沟通与协作; 对外开展交流活动, 提升公司在气候变化领域的影响力。</p> |

| 管理层级 | 机构        | 职责  |
|------|-----------|---|
| 执行层  | 总部可持续发展部  | <p><b>议题识别与策略制定:</b><br/>协助战略与可持续发展委员会识别气候变化治理关键议题, 共同制定切实可行的应对策略与规划。</p> <p><b>跟进目标达成情况:</b><br/>对气候变化治理目标的完成进度进行跟踪监测, 及时向战略与可持续发展委员会反馈并协助调整优化措施。</p> <p><b>沟通协调:</b><br/>协调内部各部门及外部利益相关方, 就气候变化治理事宜进行有效沟通, 助力战略与可持续发展委员会工作的推进与落实。</p> |
|      | 总部各部门、子公司 | <p><b>战略执行:</b><br/>按照气候变化战略与计划细化执行, 如实施节能减排、推广低碳产品服务举措。</p> <p><b>日常运营管理:</b><br/>严格遵循气候管理要求, 落实节能降耗以符合节能减排标准。</p> <p><b>数据收集与反馈:</b><br/>收集整理能源消耗、温室气体排放、气候风险事件等数据, 为公司制定精准应对策略提供数据支撑。</p>  |



## 气候变化策略

公司积极响应国家“2030年碳达峰、2060年碳中和”的战略目标，将气候变化应对纳入企业长期发展战略。我们致力于通过技术创新、能效提升和绿色转型，在2030年前实现碳达峰，并进一步推动减排行动，力争在2055年实现碳中和。为此，我们将优化能源结构，加大清洁能源使用比例，提升资源利用效率，同时加强与供应链伙伴的合作，推动全价值链的低碳转型，为实现全球气候目标贡献力量，共创绿色可持续的未来。

## 气候风险与机遇识别

赤峰黄金高度重视气候风险与机遇的识别与管理，系统性将气候风险评估全面融入公司的战略规划和日常运营中。我们通过建立完善的气候风险评估机制，定期识别和评估气候变化对企业运营、供应链及市场环境带来的潜在风险和机遇。同时，我们积极采取应对措施，包括优化能源结构、提升资源利用效率、开发低碳技术等，以降低气候风险并把握绿色转型机遇。此外，我们加强与利益相关方的沟通与合作，共同推动气候适应能力的提升，为实现可持续发展目标贡献力量。

| 风险类别 | 风险描述                 | 机遇                                   |
|------|----------------------|--------------------------------------|
| 转型风险 | 碳排放法规趋严，合规成本增加。      | 提前布局清洁能源和低碳技术，争取政策支持和补贴，提升效率并降低排放。   |
|      | 低碳经济需求上升，高碳产品竞争力下降。  | 开发尾矿利用和资源回收技术，开拓新客户满足绿色市场需求，创造新收入来源。 |
|      | 向绿色采矿技术转型面临技术壁垒和高投入。 | 投资创新技术（如清洁能源、自动化采矿），提升效率并降低长期运营成本。   |

| 风险类别 | 风险描述                   | 机遇                            |
|------|------------------------|-------------------------------|
| 物理风险 | 洪水、干旱等极端天气破坏采矿设施和运输线路。 | 投资建设抗灾能力强的基础设施，提升运营韧性。        |
|      | 气候变化导致水资源短缺，影响采矿和加工过程。 | 采用节水技术和循环水系统，提高水资源利用效率。       |
|      | 气温升高增加冷却成本和设备故障率。      | 引入高效冷却系统和可再生能源，降低能耗和运营成本。     |
|      | 气候变化加剧土地退化和生物多样性丧失。    | 投资矿区周边的生态修复项目，增强土地的恢复力和生物多样性。 |





各子公司/矿区在集团的带领下,高度重视气候变化为公司运营造成的影响,针对性制定了一系列政策文件,并采取提高设备能效、使用节能环保设备、淘汰高耗能落后设备、采用新技术、购买绿电等举措应对气候变化带来的挑战,以提升全员应对极端天气的能力,确保在气候变化背景下实现安全、稳定、可持续的运营。

**案例**

**瀚丰矿业制定《极端天气停产撤人制度》**

**组织机构**

成立矿井应急指挥部, 下设应急管理办公室(矿调度室), 当日值班矿领导为当日应急处置总指挥, 全权负责极端天气停产撤人工作。

**自然灾害预警机制**

实时监控气象信息, 确保极端天气下的快速应急处置和人员安全撤离; 在降雨前后, 加强重点部位 24 小时巡视, 遇险情即时下令停产撤人, 相关人员可直接行使决策指挥权确保安全撤离并及时汇报。

**极端天气停产撤人标准**

遇极端天气预警, 如暴雨、雷电、冰雹等, 立即执行停产撤人制度, 确保人员安全。

**应急响应及处置**

灾害预警发出后, 矿调度室迅速通知相关部门评估影响, 并由应急救援总指挥启动预案, 各单位依职责备战, 确保防灾和紧急撤人措施落实到位。

**案例**

**广源科技持续运行《异常天气作业危险源辨识和控制措施》**

**雾天**

在室外工作、巡检设备时严禁扬手

**大风**

6 级以上大风禁止进行露天起重作业, 防护装置不牢固及时进行处理

**高温**

做好高温防暑降温预防措施, 调整工作时间

**冰雪天**

做好保暖措施, 慢行, 及时清雪

**汛期**

注意人身安全, 穿戴防护用品, 加强巡查

**恶劣天气**

6 级及以上大风以及暴雨、打雷、大雾等恶劣天气停止露天高空作业

## 2.3 审慎使用资源

赤峰黄金秉承高效利用自然资源的经营理念，遵从“负责任的消费与生产”的联合国可持续发展原则，恪守“水资源利用”“水资源获取和质量”“能源效率和报告”等议题下的负责任黄金开采原则，持续推动资源与能源高效利用，竭力打造绿色运营典范，积极制定并落实节能降耗举措。

### 落实节能降耗

我们严格遵守《中华人民共和国节约能源法》的相关要求，从能源消费端有效减少损失与浪费，积极推行多种措施以降低各类能源消耗、提升能源利用效率：

引入先进的节能环保技术及工艺流程，有效减少无用电能消耗，回收使用设备运行产生的多余能量；

选购高效节能的设备，对现有设备进行技术改造优化，更换老化和低效的设备零部件，提高设备的能源利用效率；

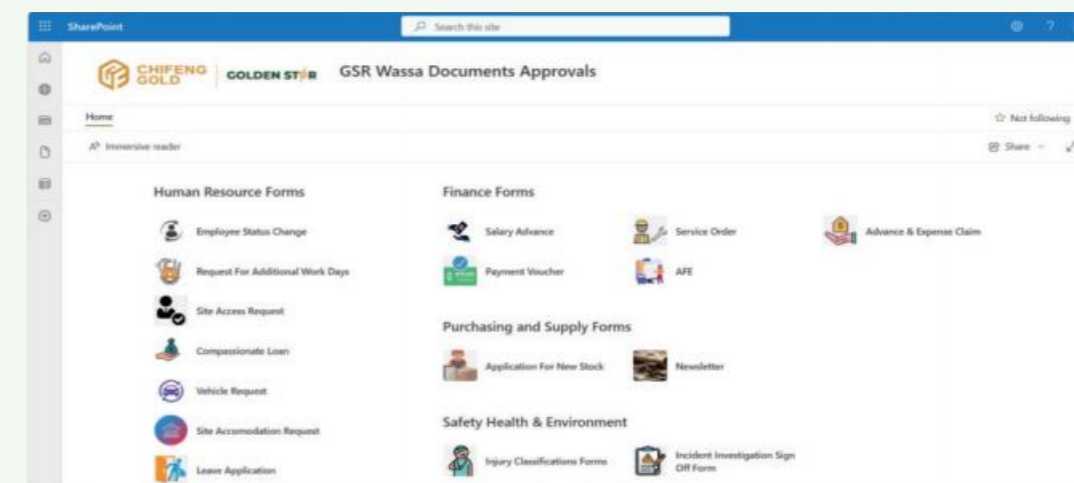
逐步拓展利用智能控制技术在设备使用监控方面的应用范围，实现能源的合理利用和消耗降低。

在践行绿色发展、节能降耗的道路上，赤峰黄金将办公无纸化作为关键着力点全力推进。公司积极引入先进的数字化办公系统，实现文件的在线编辑、审批与存储，大幅减少纸张的使用量。通过组织全面的培训活动，提升员工对各类办公软件及电子文档管理工具的熟练运用程度，促使员工习惯并依赖电子办公模式。

### 案例

#### 金星瓦萨推出 Adobe Systems，实现 17 份纸质表格线上化

2024 年 4 月，金星瓦萨上线 Adobe Systems，取代了人力资源、财务和安全、健康及环境（SHE）等三个部门常使用的 17 份纸质表格。此举消除了金星瓦萨对纸质文件的需求，节省纸张、墨水、打印机，在节能降耗的同时亦避免了因纸质文件管理不善造成的资源浪费与信息丢失。



报告期内，赤峰黄金清洁能源使用量共计 327,190,000 千瓦时，综合能源消耗总量共计 77,306.08 吨标准煤，综合能源消耗密度为 0.09 吨标准煤 / 万元营业收入。

清洁能源使用量

327,190,000 千瓦时

综合能源消耗总量

77,306.08 吨标准煤

综合能源消耗密度

0.09 吨标准煤 / 万元营业收入



## 水资源管理

公司董事会负责决策水资源管理战略，董事会下设战略与可持续发展委员会负责水资源管理战略的制定与实施，高级管理层积极参与水资源管理的关键决策。通过建立科学的管理体系和绩效评估机制，我们定期监控和评估水资源使用效率及管理成效，确保各项措施有效落实。我们致力于通过透明的水资源管理绩效披露，与利益相关方保持沟通，持续提升水资源管理水平，为环境保护和可持续发展贡献力量。

我们严格遵守国家和地方的水资源管理法律法规，明确用水效率内部管理要求，通过规范矿区水利设施的建设、运行和管理，以确保矿区水资源的合理利用和保护、保证矿山生产的持续稳定发展。报告期内，赤峰黄金境内外子公司未在缺水地区设立工厂。2024年，公司取水量共计4,667,227.5吨，排水量共计4,246,732.8吨，耗水量共计420,494.7吨，循环用水量共计1,262,660吨。

我们在矿区内严格按照国家或地区水利部门的要求管理和保护各类水体，禁止向水体排放污染物，及时治理淤积、污染严重的水体，保障地下水和地表水质量。各矿区根据自身情况制定水资源管理计划并开展水资源动态监测，及时掌握水质量、水量、水位等数据，在必要时制定相应的水资源调度方案。此外，我们通过采取节水生产工艺、使用循环水处理设备、循环利用选矿用水、合理使用矿井涌水、在员工宿舍设定集中供水时段等方式，实现日常持续性水资源节约。

### 公司取水量

4,667,227.5 吨

### 排水量

4,246,732.8 吨

### 耗水量

420,494.7 吨

### 循环用水量

1,262,660 吨

## 案例

### 五龙矿业合理利用和保护水资源

五龙矿业严格落实水资源使用、水利设施管理等内部规范，采取积极有效的水资源管理举措，合理使用并保护矿区水源：

严格控制施工现场的用水数量和质量，严格执行节约用水制度；

在工程建设过程中加强对地下水资源的保护，合理利用和保护水资源；

回收井下水至选厂，用于矿山绿化、道路洒水、冲洗设备等；

设置专职水利设施管理岗位，定期对矿区所在区域的泵站、水仓、管道、水井、河流等水利设施进行巡查；

及时监测矿区所在区域的井上河流及井下主要含水层、老空积水、大气降水等水源，制定水资源管理应急预案；

针对存在裂隙、断裂带等隐患的导水通道采取修护或防范措施。

我们努力开展生态文明、节能环保、水资源管理相关法律法规和政策的宣贯教育，积极举办节能降耗、保护水资源等公益活动，宣传报道节能、节水的先进事例与先进人物，揭露浪费资源与能源的不良现象，通过多维途径促进全员树立可持续发展观念，不断加强员工减少能源消耗、提高用水效率、保护生态环境的意识。



## 2.4 维护生态平衡

赤峰黄金致力于通过负责任的企业行为，保护生态环境，维护生物多样性。我们郑重承诺：不在生态敏感区、自然保护区、文化遗产地及其他受法律或国际公约明确保护的区域开展任何业务活动。我们严格遵守运营所在地的生态环境保护相关法律法规开展业务，通过持续优化业务布局，强化合规审查，确保所有项目符合生态功能区划要求。我们主动接受政府监管和社会监督，以实际行动践行可持续发展理念。2024年，赤峰黄金境内外环保投入总额约15,907.63万元人民币，其中，约10,766.53万元人民币为生态恢复投入。

环保投入总额

15,907.63万

生态恢复投入

10,766.53万



## 生物多样性风险评估

在项目选址和运营过程中，我们进行全面的环境影响评估，并采取有效措施避免对保护区域造成任何负面影响。我们采取“识别-评估-分析-准备”的生物多样性风险评估机制，通过识别运营点及供应链环节对生物多样性的潜在影响，系统评估生态风险与依赖程度，分析风险与机遇并确定管理优先级，最终制定生物多样性保护战略及资源配置计划，设定量化目标与绩效指标，建立动态管理与信息披露机制。

### 识别

识别矿区涉及的运营点，如矿山开采区、选矿厂、尾矿库等；确定供应链环节，如原材料采购、运输等可能对生物多样性产生影响的环节；梳理矿区及周边的野生动植物物种，重点关注珍稀、濒危物种。

### 评估

评估生产运营对土壤、水体、空气等的污染情况对当地生物多样性的影响；评估矿山开采、土地占用等活动对野生动植物栖息地的破坏程度；研究企业在生产、运营等环节对生物多样性的依赖程度。

### 分析

识别分析面临的主要生物多样性风险，如物种灭绝、生态系统功能退化等，以及可能存在的机遇，如通过生态修复提升企业形象等；采用定量和定性方法衡量风险和机遇的严重性和可能性；根据评估结果调整风险管理措施，确定管理优先级。

### 准备

定期开展内部环境检查并配合政府监督，对发现问题及时整改，通过建立环境问题台账记录处理过程并跟踪整改效果以确保问题彻底解决。制定生物多样性保护战略和资源配置计划，并投入资金用于生态修复；设定具体目标和绩效指标，并建立绩效管理体系。

### 生物多样性风险评估范围

|        |  |
|--------|--|
| 空间范围   | 包括开采区域、尾矿库区域、运输道路沿线、选矿厂周边等矿业活动直接影响的区域，以及周边一定范围内受矿业活动间接影响的生态系统，如周边的森林、河流、草地等。   |
| 生物类别范围 | 涵盖矿区及周边的植物、动物和微生物，包括草本植物、木本植物等各类植物；哺乳动物、鸟类、爬行动物、两栖动物、昆虫等动物；以及土壤中的微生物、水体中的微生物等。 |
| 生态系统范围 | 涉及森林生态系统、河流生态系统、湿地生态系统等，评估矿业活动对这些生态系统的结构、功能和稳定性的影响。                            |

## 生态系统保护与修复

根据生物多样性风险评估结果，我们制定并实施了包括栖息地保护、土地复垦、生态修复在内的一系列有效的保护措施，将风险控制在可接受范围内，并逐步实现生态系统的恢复与改善。未来，我们将继续加强生物多样性保护工作，推动企业与自然的和谐共生。

### 栖息地保护案例

#### 万象矿业实施《土地与生物多样性管理计划》及《生物多样性行动计划》

##### 《土地与生物多样性管理计划》

Greater Project Development Area (GPDA) 生态系统脆弱，现存植被退化严重，仅存少量河岸森林及喀斯特地貌，但其连通性对周边保护区（如 Phou-Xang He 国家保护区）的大象、候鸟等物种迁徙至关重要。区域内分布着古代文明遗迹、胡志明小道遗址等文化遗产，同时为当地社区提供食物、药材及精神资源。为规范公司在 GPDA 约 9,650 公顷范围内的采矿及勘探活动，万象矿业制定了《土地与生物多样性管理计划》，对管理或减轻对土地和生物多样性价值影响的法律义务和要求作出了回应，通过重点管控土地利用、生态修复及污染防治，以平衡资源开发与生态保护目标，最大限度减少生产运营对动植物的负面影响。

##### 《生物多样性行动计划》

万象矿业聘请第三方公司为金矿扩建项目编制《生物多样性行动计划》，旨在通过系统性管理框架，确保项目全周期（露天矿扩建、尾矿设施扩展及地下矿开发）符合老挝法律及国际标准，最大限度减少对生物多样性的负面影响。该《计划》通过识别法律要求、实施生态风险防控措施、开展受威胁物种专项研究、制定补偿策略及动态监测机制，平衡资源开发与生态保护目标。报告期内，万象矿业持续践行并承诺在项目全生命周期内落实该计划，强化合规管理，通过生物多样性保护战略提升矿区生态价值，确保环境与社会效益的可持续性。



土地复垦案例

锦泰矿业开展洱源县溪灯坪金矿矿山地质环境保护与土地复垦

洱源县溪灯坪金矿采选项目（一期）作为洱源县重点工业项目，对当地资源开发和经济发展具有重要推动作用。锦泰矿业作为项目建设单位，积极履行生态保护主体责任，于2022年编制《溪灯坪金矿矿山地质环境保护与土地复垦方案》并向云南省自然资源厅进行了备案公示。

根据《方案》，溪灯坪金矿项目的土地复垦年限为18年（2022年-2040年），每5年一个阶段，共分为4个阶段。报告期内，锦泰矿业积极开展土地复垦，截至2024年5月共复垦土地面积1.9962公顷，其中表土堆场面积0.9119公顷，生活区、生产区及公路复垦1.0843公顷；修建表土堆场挡墙475.8m<sup>3</sup>。

复垦土地面积

1.9962 公顷

表土堆场面积

0.9119 公顷

生活区、生产区及公路复垦

1.0843 公顷

修建表土堆场挡墙

475.8m<sup>3</sup>

生态修复案例

吉隆矿业矿区生态恢复与生物多样性保护成效显著

吉隆矿业在土地使用方面积极践行“边开采、边修复”的可持续发展模式，通过科学规划和精细管理，最大限度地减少土地扰动面积，降低对生态环境的影响。在开采过程中，吉隆矿业同步实施生态修复措施，对已破坏的区域开展土壤保护、植被恢复和生态重建工作。通过覆土、复垦、植被恢复等一系列措施，矿区的生态环境得到显著改善，山体原貌逐步恢复，生态系统功能不断增强。目前，矿区周边的野鸡、野兔、豹子等野生动物数量明显增多，生物多样性得到有效保护，生态平衡逐步恢复。



## 五龙矿业矿区环境与生态全面改善

五龙矿业持续实施一系列综合治理措施，重塑了矿区的地形地貌景观，使其与周边自然环境和諧统一。报告期内，矿区的环境卫生、秩序和风貌得到显著改善，生产、生活和生态环境全面提升，矿山已被绿色植被覆盖。

### 边坡整治

对破损山体、矿渣堆土质边坡、岩石边坡等进行边坡修整，采取削坡整形、边坡加固、边坡排水措施，使整治后的边坡达到稳定状态。

### 排水工程

修建截水、排水工程，将坡上汇水导引到坡底水渠中，避免降雨形成汇水对坡面的冲刷。

### 植被恢复

通过平整、覆土、植被恢复等工程，对历史遗留的因采矿造成地形地貌及土地资源的损毁区域进行生态治理恢复，降低损毁区不良地质环境的影响，还原林地景观。

### 持续监测

对已复垦土地持续进行监测和养护，确保土地修复效果和植被生长情况良好。



## 闭矿后生态管理计划

赤峰黄金致力于实现资源开发与环境保护的协调发展，为矿区的可持续发展奠定坚实基础。我们严格遵循矿山管理相关法律法规，按照由浅入深、逐步推进的科学规划进行矿山的探矿和开发，确保资源的合理开发和可持续利用。在矿山生产过程中，各子公司严格按照国家相关法律法规和国土部门的要求，积极开展矿山地质环境治理和土地复垦工作；闭矿过程中，各子公司制定相应的闭矿方案，确保矿山环境得到有效恢复，土地资源得到合理利用。





案例

## 万象矿业矿山关闭计划 (Mine Closure Plan-MCP)

万象矿业制定了包含运营、关闭和关闭后阶段的矿山关闭计划 (MCP)。由于逐渐接近矿山寿命以及在此期间场地发生的物理变化，万象矿业修订形成了第三版 MCP (涵盖 2020 年至 2024 年)，并经过了老挝地质矿产部的正式确认。随着场地逐步接近关闭，万象矿业将不断更新并积极实施 MCP，提升生态系统的稳定性和可持续性，促进生物多样性的恢复与保护。万象矿业 MCP 主要包括以下内容：

### 矿山关闭规划

明确了指导万象矿业矿山关闭方法的法律义务和承诺；设定关闭愿景；确定矿山关闭后的土地利用方式；列出具体的关闭目标并定义了概念性完成标准。

### 利益相关方关系

概述了 Sepon 矿山的利益相关方，描述了利益相关方在关闭过程中的咨询策略和参与方式，以及利益相关方对矿山关闭的关注点和偏好。

### 场地知识库

总结了与矿山关闭相关的可用物理、生物和社会基线信息，将被用作关闭设计工作的基础。

### 领域管理

概述了各物理领域的当前关闭状态；列出了已确定的选项，并为每个领域提供了首选的关闭方案或关闭策略。

### 关闭实施

概述了万象矿业制定和实施关闭计划的过程，并确立了初步的全场地计划。

### 未来工作计划

确立了进一步完善首选关闭方案所需的未来工作计划。

### 关闭后管理

提供了在主动关闭完成后直至场地可以移交之前，对场地进行维护和监测的持续要求的概念性概述。

### 关闭成本估算

为矿山关闭提供财务准备，确保在矿山寿命结束时能够获得足够的资金以实施关闭计划。



## 2.5 废弃物循环治理

### 尾矿库管理

赤峰黄金严格遵守国家和地方的环境保护法律法规，规范并落实尾矿库的建设、运营和管理工作，确保尾矿库的安全稳定运行。通过科学设计和严格管理，我们有效避免了有害物质渗漏等环境污染事件的发生，最大限度地降低了对周边生态环境的影响。同时，我们积极开展尾矿库复垦、植被恢复等生态修复措施，促进生态系统的恢复和重建，努力实现土地资源的可持续利用。2024年，赤峰黄金境内外共计尾矿设施11个，其中8个为活跃尾矿设施，3个为非活跃尾矿设施；在11个尾矿设施中，共计3个存在风险，占总尾矿设施数的27.27%。

我们在尾矿库全生命周期管理中，高度重视对周边自然环境的影响情况，积极采取**评估、监控、预防**等举措，避免对生态环境造成过度破坏。在尾矿库建设和运行期间，我们进行全面的环境影响评估，并持续监测尾矿库对周围环境的影响，重点关注水质、空气质量和土壤等关键指标；规范管理尾矿库的废弃物，尽量减少尾矿的产生量，并探讨尾矿资源的回收和再利用途径；采取防止尾矿水渗漏、处理尾矿废水、防止扬尘和废气排放等措施，确保尾矿库对周边环境的影响最小化；建设尾矿库监测信息系统，及时监测降雨量等信息，防止出现因雨水冲刷尾矿导致的环境污染问题。在尾矿库停止使用后，我们制定并实施生态恢复计划，恢复被破坏的生态环境，确保尾矿库周边区域的生态系统恢复原有功能。

案例

### 五龙矿业周家沟尾矿库闭库生态修复方案

五龙矿业周家沟尾矿库位于丹东市振安区金矿办事处板石村，鉴于该尾矿库库容渐满、且存在高陡边坡安全隐患，五龙矿业制定生态建设设计方案，用于指导后续开展生态修复工程。

整个生态修复工程分三个阶段推进：第一阶段整治库内尾矿、修复排水系统；第二阶段利用浮选尾矿充填库区，同步开展局部复垦；第三阶段进行闭库及全面复垦与生态恢复。为减轻水土流失风险，该项目划分4个防治分区，采取工程、植物和临时措施相结合的方式。在高陡边坡安全隐患整治修复工作方面，该项目确定采用向库内充填物料至高陡坡标高的方式消除隐患，选用压滤后的干尾矿作为充填物料。

该项目工程预算总计185.79万元人民币，预计3.5年完成复垦工程期的全部工程、在尾矿库植被修复后进行5年后期养护。该项目符合国家和丹东市相关规划要求，不仅能消除尾矿库安全隐患、减少水土流失，还可提升区域生态服务价值，带动当地农业经济发展，实现生态、社会和经济效益的统一。



尾矿库原貌



生态修复后效果图



吉隆矿业覆土绿化在用尾矿库



五龙矿业尾矿库在线监测系统

此外，我们针对尾矿制定详细的环境应急预案，确保在发生尾矿泄漏、溃坝等突发事件时，能够及时采取有效措施控制环境污染的扩散，并在事后快速进行环境修复。

### “三废”处置

除尾矿治理外，赤峰黄金高度重视其他废弃物、废气及废水的处理，不断完善“三废”处置程序和制度，规范“三废”处置全业务流程的安全环保管理工作，不断提高废弃物处理的效能，实现“三废”管理合规化、减量化、资源化。

我们根据废弃物的性质进行分类收集，对不同类别的废弃物采取回填、综合利用、第三方回收等不同的处理方式，通过有效的内部监督机制定期检查废弃物管理情况。

#### 一般废弃物

生产作业过程中，我们通过改进采矿和选矿工艺，减少废弃物的产生；合理选择废弃物堆放位置集中贮存，并落实防渗、加固等安全环保措施；将废石等废弃物用于建筑材料、道路铺设等，减少废弃物排放；日常经营过程中，我们实施生活垃圾分类和综合性管理方案，由第三方垃圾清运单位完成清运，在清运过程中保证收集、运输垃圾的车辆密闭、完好及整洁，确保对生活垃圾的合理处置。

#### 危险废弃物

我们根据国家危险废物名录，识别矿山生产过程中产生的危险废物，将危险废物分类存放于符合标准的危险废物储存设施，避免引发化学反应；我们对可回收的废油、废溶剂等危险废物进行再生利用；将危险废物委托给具有资质的专业单位进行无害化处理，对危险废物的运输、处置过程进行全程跟踪，确保合规处置。

赤峰黄金废气主要来源于爆破、运输、破碎、筛分、堆场扬尘等矿山作业环节，各矿区子公司根据其所涉及的废气产生环节及废气类别，对粉尘、二氧化硫、氮氧化物、挥发性有机物等废气进行分类管理并制定针对性治理方案，动态监测并记录废气相关数据。

案例

### 广源科技配备污染防治设备

在生产现场装有污染防治设施设备18台套，除尘过滤面积3,358平方米，基本覆盖所有生产区域。



案例

### 五龙矿业修建洗车池

五龙矿业修建洗车池，用于对运输车辆车体清洗，以减少运输车辆在往返过程中因车体粘附泥土而导致的扬尘污染。



案例

### 吉隆矿业安装除尘器

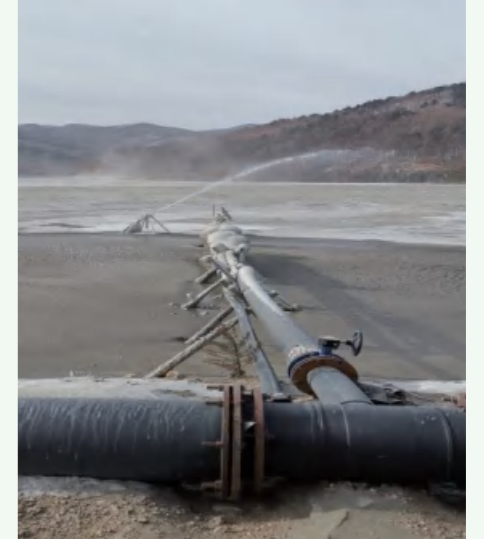
吉隆矿业通过安装除尘器及防风抑尘网，实现破碎筛分环节粉尘捕集与堆场无组织废气管控。



案例

### 瀚丰矿业建设尾矿库喷淋系统

瀚丰矿业搭建尾矿库喷淋系统，有效抑制尾矿库表面的粉尘扩散，减少尾矿库扬尘对周边环境的影响。



对于生产过程中产生的废水，我们采用沉淀、过滤等物理处理方法，去除悬浮颗粒物和砂粒，按照国家和地方的废水排放标准对排放的废水进行严格检测，在废水排放口安装在线监测系统以实时监测废水的流量、酸碱度、重金属含量等关键指标，确保废水达标排放，积极防范环境污染风险。报告期内，仅万象矿业涉及酸盐排水管理，该子公司为此制定并落实使用氢氧化钙、生石灰、石灰石等材料的治理方案。

# 03

## 第三章

# 多元包容，赋能成长

### ESG 绩效

集团员工共计 **7,152** 人，正式员工 **6,911** 人，劳务员工 **241** 人

全年新引入员工总数达 **2,459** 人，**111** 名内部候选人填补空缺职位

境内外矿区本地员工占全体员工的比例平均为 **80.5%**，

金星瓦萨本地员工占比达 **97.8%**，万象矿业本地员工占比达 **93.3%**

少数民族员工占境内地区正式员工总数的 **9.84%**

经营层女性员工占比为 **9.52%**

境内子公司安全生产投入资金共计 **3,842.87** 万元人民币，较上一年度

增长率为 **61.89%**

全年工亡事件为 **0**

损失工时工伤频率 (LTIFR) 及总可记录伤害频率 (TRIFR) 均为 **1.4** 次/百万小时，

较上一年度有所降低

管理岗位及技术岗位正式员工绩效激励薪酬的覆盖范围达 **100%**



### 回应UN SDGs

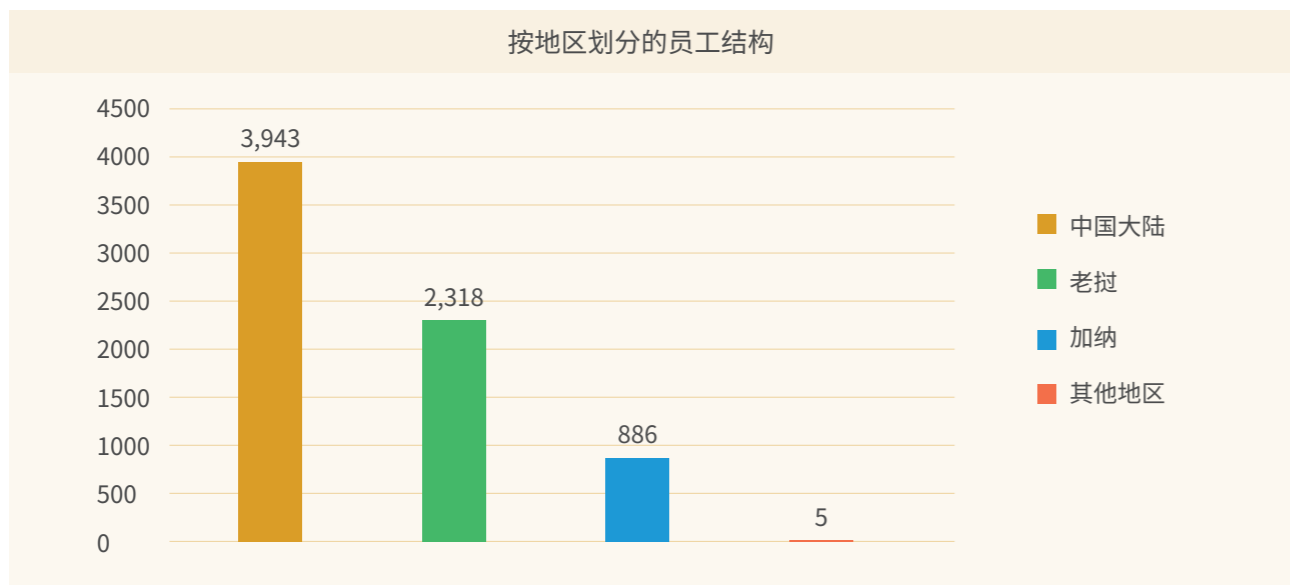
|                    |                 |                      |
|--------------------|-----------------|----------------------|
| <b>3</b> 良好健康与福祉   | <b>4</b> 优质教育   | <b>5</b> 性别平等        |
| <b>8</b> 体面工作和经济增长 | <b>10</b> 减少不平等 | <b>16</b> 和平、正义与强大机构 |

### 3.1 保障员工权益

赤峰黄金一贯秉承“以人为本”的人力资源管理理念，积极落实“尊重人才、平等竞争、优胜劣汰、扬长避短、人尽其才”的人才战略，为员工营造公平公正的雇佣环境，尊重和保护员工权益，实现企业和员工共同成长和发展。

截至本报告期末，集团员工共计 7,152 人，其中，正式员工 6,911 人，劳务员工 241 人；各国家 / 地区员工分布如下图所示：

|        |                |
|--------|----------------|
| 集团员工共计 | <b>7,152</b> 人 |
| 正式员工   | <b>6,911</b> 人 |
| 劳务员工   | <b>241</b> 人   |



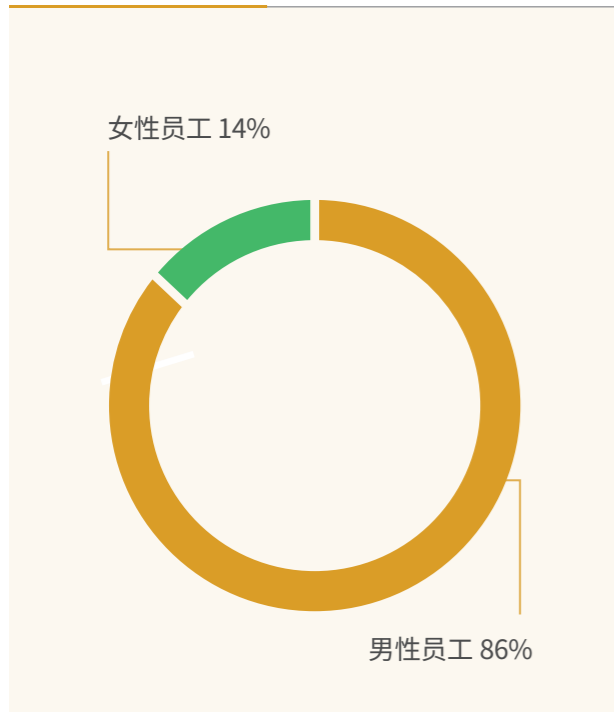
### 合规雇佣，多元开放

赤峰黄金在遵循《中华人民共和国合同法》《中华人民共和国劳动法》《中华人民共和国职业病防治法》等法律法规的基础上，发布并落实《赤峰黄金劳动用工管理办法》《赤峰黄金员工招聘与录用办法》等内部管理制度，作为落实合规雇佣、保护员工权益的基础保障。此外，各海内外运营机构严格遵守所在国家及地区的相关法律法规及国际契约，因地制宜制定本地化雇佣政策，确保人员雇佣合法合规，构建和谐稳定的劳动关系。

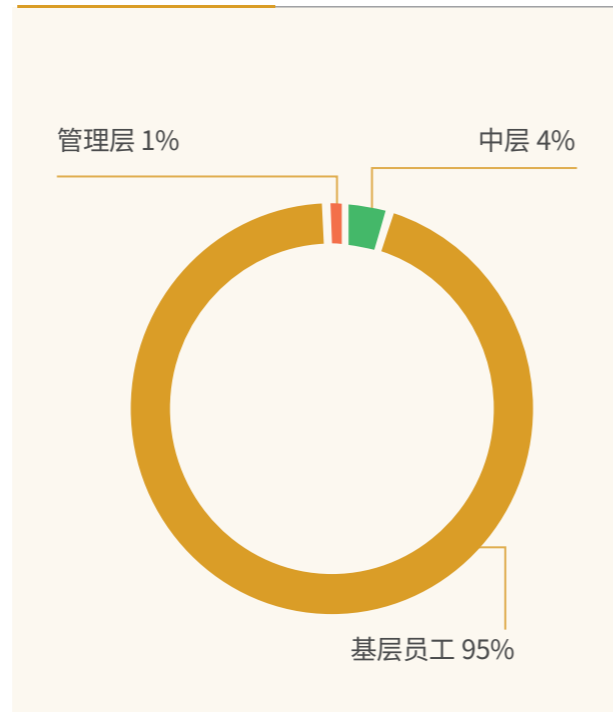
在招聘及录用过程中，我们坚持**机会平等、公开透明、优胜劣汰、一专多能**的基本原则，为员工提供多元平等的工作机会，通过全面科学的考评机制选拔德才兼备的人才，坚决反对任何针对性别、年龄、民族、地域、宗教等因素的歧视及恶性竞争行为的发生。我们严格审核应聘者身份信息，基于平等自愿、协商一致的原则与员工签订劳动合同，杜绝发生使用童工及强制劳工的情况；我们也要求承包商、供应商等相关利益方杜绝此项行为。一旦发现童工及强制劳工，公司将立即展开全面调查，终止相关用工行为，并依法依规严肃追究相关责任人责任，同时全面审查和完善用工流程与监督机制，以杜绝此类现象再次发生。



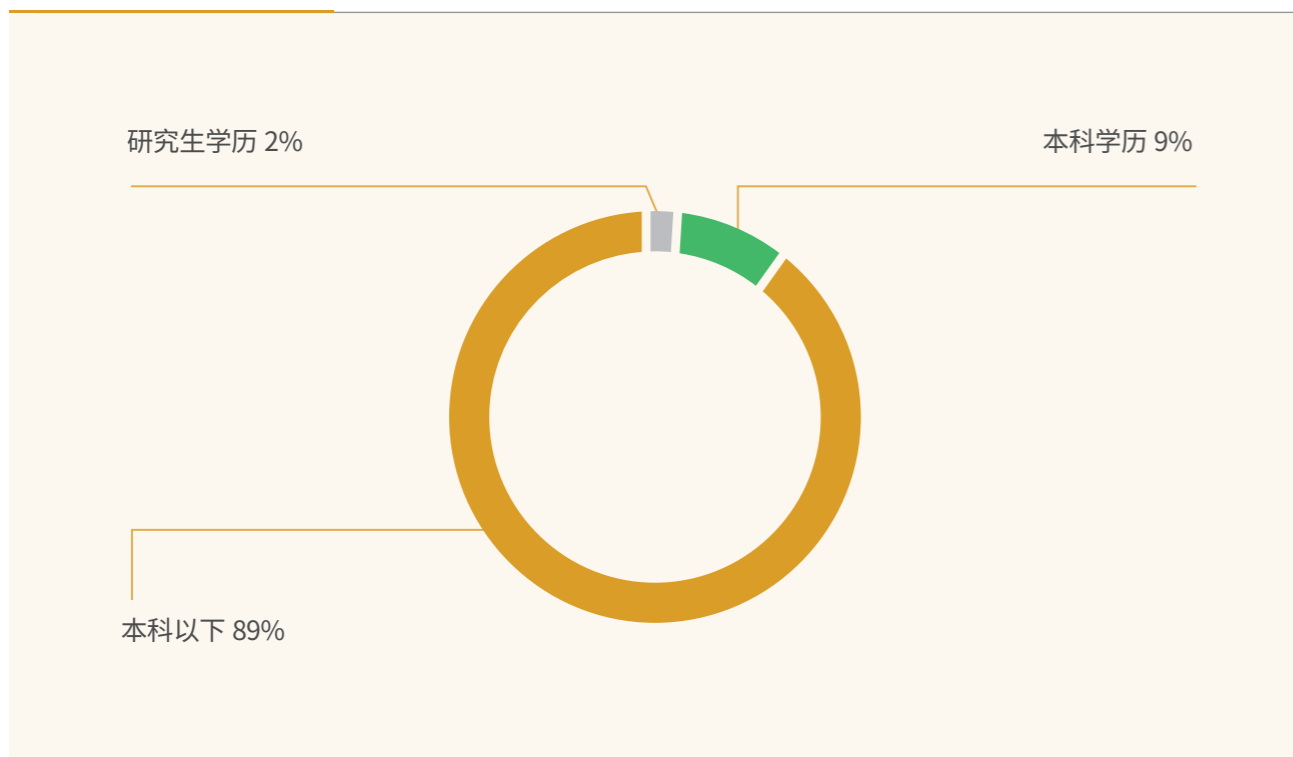
按性别划分的员工结构



按职级划分的员工结构

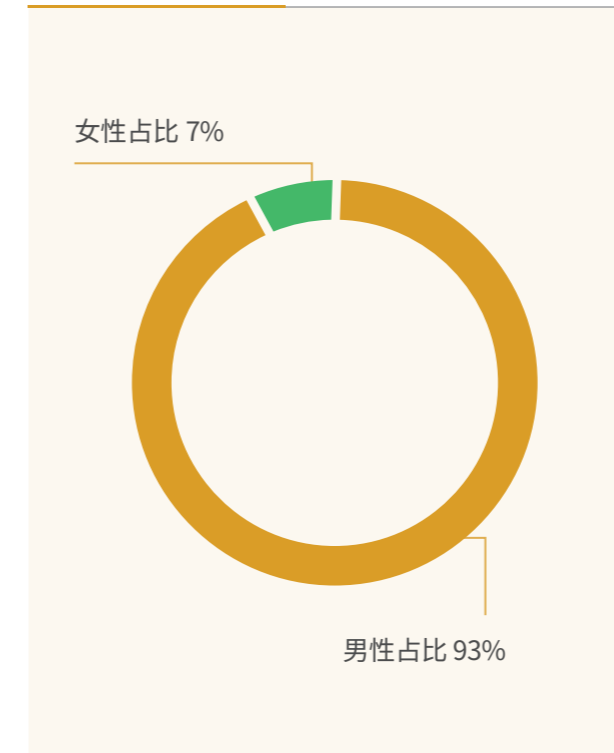


按教育程度划分的员工结构

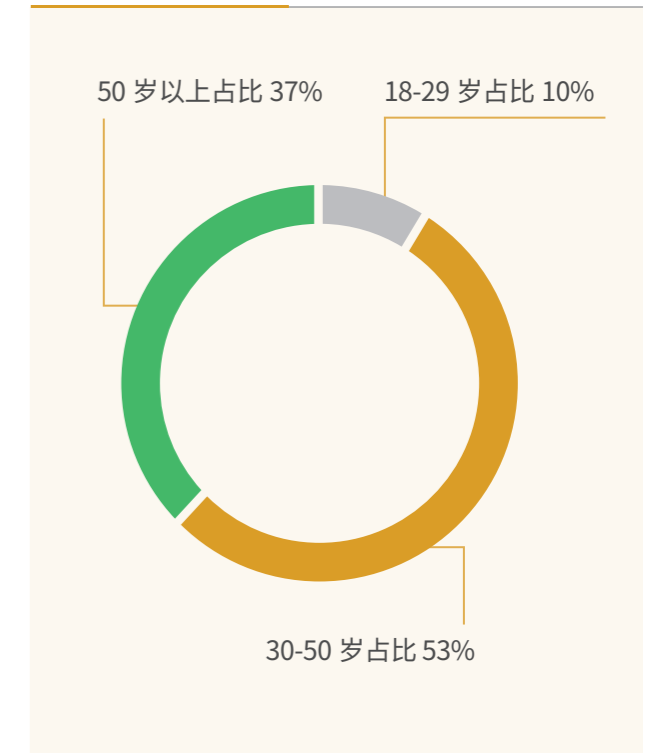


公司高度重视人才引进与培养，2024 年度新引入员工总数达 2,459 人。为精准匹配岗位需求、有效降低用人风险，我们有机整合内部人才资源，报告期内共有 111 名内部候选人填补公司空缺职位，为企业稳健发展提供有力支撑。

新入职员工性别分布



新入职员工年龄分布



此外，我们积极落实本地化雇佣政策，各海内外运营机构招聘工作秉持优先选聘当地员工的原则，为本地劳动力提供多元就业机会及专业技能培训，与当地社区形成健康稳定的合作关系，为当地的经济发展和民生保障提供有力支持。截至本报告期末，各矿区本地员工占全体员工的比例平均为 80.5%，其中，金星瓦萨本地员工占比达 97.8%，万象矿业本地员工占比达 93.3%。

各矿区本地员工占全体员工的比例平均为

**80.5** %

- 金星瓦萨本地员工占比达

**97.8** %

- 万象矿业本地员工占比达

**93.3** %

案例

万象矿业积极带动当地就业

万象矿业遵守当地政府关于促进本地就业的规定，积极为矿区当地社区提供就业机会，优先帮助和吸纳当地工作能力不足的人员，此类劳动力占公司员工总数的17%。公司在当地员工开展工作前对其进行适当、充分的入职培训，并使其在工作中逐步学习和掌握工作技能。



保护人权，民主平等

赤峰黄金认可并遵从联合国《世界人权宣言》及《工商企业与人权指导原则》、国际劳工组织《关于工作中的基本原则和权力宣言》等国际人权标准和指导原则，制定并发布《人权与反暴力冲突政策》，尊重并保护赤峰黄金、承包商及供应商雇员的合法权益，对性骚扰、职场歧视、暴力惩戒等行为采取零容忍政策，通过明确相关事件报告流程、建立相关报告处理及纠正程序，并针对人权保护开展定期沟通与辅导支持，努力防范此类不良行为发生。

我们相信，民主平等的管理原则能够激发员工创新活力，推动公司持续发展，同时也为社会进步贡献力量。我们积极雇佣少数民族员工，为不同文化背景的员工提供平等的发展机会，营造多元共融的工作环境；我们高度重视女性员工的职业发展，通过完善的政策支持和公平的晋升机制，确保处于相同岗位且业绩相当的男女员工所获薪酬无差异，为女性员工创造平等的职场环境，助力其实现职业理想。

截至本报告期末，赤峰黄金共计373名少数民族员工，占境内地区正式员工总数的9.84%；女性员工共计971人，占公司雇员14.05%，经营层女性员工数量为4人（占比9.52%），中层女性员工数量为17人（占比6.25%），基层女性员工数量为950人（占比14.4%）。

少数民族员工共计

**373** 人

占境内地区正式员工总数

**9.84** %

女性员工共计

**971** 人

占公司雇员

**14.05** %

经营层女性员工数量

**4** 人

占比

**9.52** %

中层女性员工数量

**17** 人

占比

**6.25** %

基层女性员工数量

**950** 人

占比

**14.4** %



我们建立完善的人权风险检测程序，以识别和评估公司运营过程中可能对员工造成的人权影响，基于其影响程度采取适当措施。

#### 五龙矿业

定期进行人权风险评估，识别潜在的人权风险点。

#### 金星瓦萨

将人权因素纳入其环境和社会影响评估中，确保能够确定和管理其潜在影响等。

如发生人权风险事件，各子公司 / 矿区将启动应急预案，组建相应应急小组负责协调和处理事件；如事件涉及具体业务活动，如供应链中的违规行为，立即暂停相关活动以防止进一步损害。

此外，我们高度重视员工人权保护培训，通过定期组织专业课程，帮助员工全面了解人权的基本概念、国际人权标准及相关法律法规。广源科技聘请肥东法律公司开展相关人权法律咨询活动，并为员工科普劳动人权法律知识；金星瓦萨以《安全和人权自愿原则》为纲，定期对所有保安人员、承包商和员工针对人权的部分进行培训；五龙矿业定期对员工实施集体培训，并针对培训效果不断改进培训内容及方式等。

赤峰黄金畅通工会活动与谈判、合规监督举报、员工满意度调查等多种沟通渠道，创造民主管理环境，鼓励员工参与公司经营与治理，保障公司持续健康发展。赤峰黄金及各子公司成立工会组织，允许员工资助选择是否工会，通过举行临时会议及定期会议及时了解员工诉求。员工可通过书信、电子邮件、电话、当面投诉等形式举报可能涉及欺诈、胁迫、贿赂等各类不正当或违背公司合规管理制度的可疑行为，公司核实查处后根据举报事项所涉及合规风险等级的高低给予奖励。我们定期进行员工满意度 / 敬业度调查，聆听员工在工作环境、薪酬福利、职业发展、文化氛围、价值认同等方面的反馈，通过满足员工合理诉求持续提高其工作满意度，提升企业凝聚力与员工士气。赤峰黄金所有境内子公司均与工会签署了集体协议，境外子公司本地员工加入工会。



案例

金星瓦萨与加纳矿工工会签订集体协议

金星瓦萨作为位处加纳的赤峰黄金子公司，与加纳矿工工会签订集体协议，旨在确定工资及其他雇佣条款、保障双方集体谈判公平有效推进。该协议在开展工会活动、举行工会会议等方面进行约定，对员工薪酬、津贴、假期、医疗等权益事项进行明确，并为员工职业发展及健康安全提供保障。

赤峰黄金共流失

**1,215**

名员工

其中 **1,136**

名员工为自愿离职

2024 年度员工总流失率为

**14.95 %**

自愿离职率为

**93.5 %**

在离职程序方面，赤峰黄金严格遵守国家相关法律法规，确保离职管理过程的公平、透明与合规。在员工提出离职申请后，将由员工直接上级或人力资源部与员工进行深入沟通，了解离职原因并提供必要的支持与指导。离职申请确认后，公司将按照人力资源管理程序为员工办理离职手续，确保员工的合法权益得到充分保障。报告期内，赤峰黄金共流失 1,215 名正式员工，其中 1,136 名员工为自愿离职；2024 年度员工总流失率为 14.95%；自愿离职率为 93.5%。



## 3.2 坚守安全健康

赤峰黄金将职业健康安全作为企业发展的命脉，严格遵守《中华人民共和国安全生产法》《中华人民共和国职业病防治法》等法律法规，不断优化安全体系及管理规范，有序开展安全检查与督导工作，不断提高员工的职业健康与安全保护意识，切实保障职工生命安全与身体健康。2024 年，赤峰黄金境内子公司安全生产投入资金共计 3,842.87 万元人民币，较上一年度大幅增加，增长率为 61.89%。公司近四年安全生产投入金额详见下表：



## 体系搭建，规范管理

赤峰黄金坚持安全发展理念，制定并持续优化各职业健康及安全生产制度，在报告期内完成《安全生产管理办法及考核标准》修订工作，搭建各矿区风险分级管控和隐患排查治理双重预防机制，在承包商合同中引入职业健康安全管理要求等相关条款，按照 ISO 45001 职业健康安全管理体系认证标准建立并不断完善覆盖公司员工及承包商的标准化健康安全管理体系。

公司建立安全生产管控体系，设立以公司总裁为主任、各子公司总经理为成员的安全生产委员会（下称“安委会”），作为职业健康、安全生产、治安消防管理最高决策及议事协调机构。安委会下设安委会办公室，指导和监督全公司的安全生产工作。此外，各矿区均设置本地安全管理机构，配备专职安全管理人员，实现安全生产分级管控。

报告期内，我们设定并实现无死亡事故、无重大机械设备事故、无重大火灾事故的“**三零**”安全生产目标，遏制职业病危害事故，强化目标考核、督导检查及责任追究工作，要求主要负责人安全生产承诺书以建章立制、分级管控、责任到人为管理路径，实现全员、全过程、全方位的安全生产管理。2024 年，赤峰黄金境内子公司未发生工亡事件，工伤人数合计 10 人；损失工时工伤频率（LTIFR）及总可记录伤害频率（TRIFR）均为 1.4 次 / 百万小时，较上一年度有所降低。



无死亡事故



无重大机械设备事故



无重大火灾事故

## 检查整改，培训提升

赤峰黄金设定并执行隐患排查“零盲区”、责任落实“零缝隙”的安全管理要求，由公司总部对各矿区子公司开展巡回安全检查工作，对人员、机械设备、工作环境和生产管理等方面进行隐患排查，根据排查发现的安全隐患形成问题清单、责任清单、整改清单并编制隐患排查治理报告，通过现场办公会议向被检查子公司反馈检查结果及整改意见，在下次安全检查中监督其整改落实情况，实现安全隐患闭环管理。

各矿区子公司不断完善本地化的安全管理制度，努力推进安全生产信息化建设，融合多样化、数字化、智能化的安全生产管理方式，积极开展日常安全监督与检查工作，包括：



制定年度、季度、月度安全监督计划，明确监督重点、范围和频率。



定期检查矿区内作业环境、设备运行、人员操作等是否符合安全要求。



对矿井通风、排水、提升运输等关键系统和区域进行重点监控。



采用专业联合检查、专项检查等多种方式完成定期安全隐患排查及整改活动。



制定完善的安全生产应急预案并组织应急演练。



对公司安全管理制度的完善性和执行情况进行审计检查等。

案例

借助信息化手段保障安全生产

吉隆矿业

于报告期内建成智能视频分析平台，该平台承载丰富的 AI 算法模型，具备视频流实时推理分析等功能，采用人工智能技术和计算机视觉技术有机融入矿山安全管理的各个环节，有效减少井下作业员工违章行为数量，及时发现作业安全事故隐患。

五龙矿业

建立 5G 数字化调度指挥中心，可实时监测矿山的生产情况，包括设备运行状态、人员位置信息、生产环境、井下设备开停状态等矿山生产情况，为安全生产提供有力的数据支持。



瀚丰矿业

在矿山各子系统智能化的基础上，通过数据互联互通、融合共享、云计算等新技术，建设具备设备智能化管理、自动化远程控制、安全监测监控、人员定位、双重预防体系运行、数据工厂等功的矿山智能化管控综合信息平台，实现对各生产系统的智能化集中操作、集中监控、动态调度。



我们持续推进安全文化培育工作，积极开展安全教育培训和安全生产宣贯活动，不断提高员工安全意识和安全素养。报告期内，各矿区子公司积极开展入职员工职业健康和安全三级培训、定期全员安全培训及其他专项技能培训，通过书面考试、实际操作考核等方式，检验员工对安全知识和技能的掌握程度，确保员工具备相应安全能力。2024年6月，我们紧密围绕“安全生产月”主题，举办安全誓师大会、安全生产信息贯宣、隐患排查治理、安全生产知识竞赛、优秀班组评比等系列活动，全面落实安全生产责任，营造浓厚的安全生产氛围。此外，我们开展消防疏散演习、矿山救援与应急演习，模拟火灾、矿井坍塌、有毒气体暴露和设备故障等紧急场景，确保员工在具备危急事件中的应急反应能力。



“安全生产月”活动

## 关怀防护，守护健康

我们高度重视员工健康状况，我们为员工提供岗前、岗中、离职职业健康检查，建立员工职业健康档案，跟踪员工的健康状况变化。如员工受矿山工作环境中粉尘、有害气体（如瓦斯等）、噪声等危害因素的影响，出现尘肺病等职业病的早期症状，我们会及时为员工提供医疗救助并安排调岗。

我们为员工提供必要的个人防护装备，如为在粉尘环境下工作的员工配备防尘口罩、为高噪声区域工作的员工配备耳塞或耳罩、为接触有毒有害化学品的员工提供相应的防护手套及防护服等。

此外，我们积极开展健康讲座、心理健康辅导等健康促进活动，向员工宣传职业病预防知识及心理健康知识等，帮助员工缓解工作环境造成的身体影响及心理压力，通过多元手段保障员工职业健康。



### 3.3 助力员工发展

在坚守 ESG 理念的进程中，赤峰黄金深刻认识到员工是推动企业可持续发展的核心力量。为此，公司全力构建公平合理的薪酬绩效体系，以激励员工的卓越表现；搭建科学透明的职级晋升体系，为员工的职业成长开辟广阔通道；打造全面多元的培训体系，持续提升员工的专业技能与综合素质，全方位助力员工在公司平台上实现个人价值，促进企业与员工共同迈向可持续发展的美好未来。



### 以才为基，发展有径

赤峰黄金构建了多元化的职业发展通道，致力于为员工打造公开透明的内部晋升机制。公司职业通道分为管理序列、技术序列和专业序列，每个序列均设有明确的任职条件及晋升标准，确保员工职业发展的规范性和可预见性。员工根据岗位类型适配相应的晋升序列，在公司业务发展需求的驱动下，如员工能力满足更高级别的岗位需求且员工具备晋升意愿，通过内部评价后即可实现顺利晋升。同时，我们通过内部政策的约束以及内部监督举报的双重机制，有效保障晋升过程的公平性与透明度，为员工营造公正、健康的职业发展环境。

| 人才晋升机制       |   |
|--------------|---|
| 建立多维度晋升通道    | 除传统的管理晋升通道外，亦设置专业、技术等多条并行的晋升路径，让不同类型的人才都能找到适合自己的发展方向。     |
| 引入 360 度评估机制 | 在晋升评估时，综合上级、同事、下属、利益相关方等多方面的评价意见，全面、客观地了解员工的工作表现和能力。      |
| 设置破格晋升制度     | 对于在工作中表现卓越、有突出贡献或创新成果的员工，打破常规晋升年限和条件限制，给予破格晋升机会。          |
| 建立人才储备库      | 通过人才盘点，确定具有晋升潜力的员工名单并纳入人才储备库，为其提供针对性的培养和发展机会，作为未来晋升的优先人选。 |

作为一家始终秉持社会责任与企业担当的企业，赤峰黄金深刻洞察到人才是驱动行业绿色转型与高质量发展的核心动力。2024年，我们根据全球发展战略，启动首期面向各大高校的“金种子”毕业生培养计划，旨在吸收高校优秀毕业生加入赤峰黄金，为其构筑起实现职业理想的广阔平台，推动其成长为助力公司创新发展与行业进步的新兴力量，为社会人才培养添砖加瓦，积极推动行业人才生态的良性循环。2024年，赤峰黄金收到来自全国高校的毕业生简历1,000余份，通过多轮面试与评估，最终签署三方就业协议8人。老挝稀土项目2024年共招聘3位老挝本地毕业生。

此外，为了充分调动员工对公司的责任意识，吸引和保留优秀管理人才和核心骨干，进一步增强员工的凝聚力和公司的发展活力，公司分期分批次制定员工持股计划，并且依据相关法律法规，合理确定员工持股参与范围和规模，作为一项长效激励机制持续推进，实现劳动者与所有者的利益共享，让更多的人因赤峰黄金的发展而受益。2024年，员工持股计划覆盖集团总部及其子公司董事（不包括独立董事）、监事、高级管理人员及核心骨干员工。公司第三期员工持股计划共计覆盖194名员工。

2024年，赤峰黄金收到来自全国高校的

毕业生简历 **1,000** 余份

公司第三期员工持股计划共计覆盖

**194** 名员工

## 以绩为纲，公平为尺

### 薪酬体系方面

赤峰黄金根据不同的岗位层级，建立了差异化的薪酬结构，以科学合理的激励机制激发员工积极性。对于管理岗位和技术岗位，薪酬结构包含绩效工资部分，员工需达到既定的绩效考核要求方可兑现，以此强化绩效导向，推动管理效能与技术创新的提升，2024年，公司管理岗位及技术岗位正式员工绩效激励薪酬的覆盖范围达100%；对于一线生产员工，公司采用计件制薪酬模式，员工的工作成果与报酬直接挂钩，多劳多得，充分体现公平性与激励性。这种多元化的薪酬体系，既满足了不同岗位的差异化需求，也有效调动了各层级员工的工作积极性，为公司整体绩效的提升奠定了坚实基础。

### 绩效考核方面

赤峰黄金建立了系统化、科学化、公开透明的绩效考核评价体系。在年度考核中，总部采用针对不同员工群体的差异化绩效考核模板，对所有经营层成员、部门管理者及基层员工实施全面的绩效考核。公司亦将360度评估应用于关键岗位人员的日常绩效管理 and 岗位评估，同事、直接下属及其他相关人员可以向公司提供关于被评价人行为的主观反馈，以强调团队共同目标的实现。2024年，集团总部根据考核要求组织对总部全员、境内子公司的管理团队及境外子公司负责人开展年度考核考核，子公司自行组织其余员工的考核并报集团总部备案。





| 2024 年赤峰黄金员工绩效考核内容 |   |
|--------------------|---|
| 总部高管（非外派）          | 公司整体合并经营业绩 + 个人业绩表现<br>(履职情况、岗位所需技能、工作态度)             |
| 总部外派境外子公司负责人       | 公司整体合并经营业绩 + 分管子公司经营业绩 + 个人业绩表现<br>(履职情况、岗位所需技能、工作态度) |
| 境外子公司负责人           | 分管子公司经营业绩 + 个人业绩表现<br>(履职情况、岗位所需技能、工作态度)              |
| 境内子公司管理团队成员        | 分管子公司经营业绩 + 个人业绩表现<br>(履职情况、岗位所需技能、工作态度)              |
| 总部中层               | 公司整体合并经营业绩 + 个人业绩表现<br>(岗位业绩、岗位所需技能、工作态度)             |
| 总部基层               | 公司整体合并经营业绩 + 个人业绩表现<br>(岗位业绩、岗位所需技能、工作态度)             |



公司始终以开放的姿态，倾听每一位员工的声音。年度绩效考核以及 360 考核最终都将通过面对面的沟通方式向被考核人或被评价人直接反馈。公司通过面谈的形式倾听员工的真实想法，同时传达组织对其工作的期望，帮助员工明确改进方向，实现持续提升与成长。

此外，我们重视将行为准则 / 合规性意识与员工的内部考核及评价挂钩，在相关考核活动中，设定关于“工作态度”维度，其中将“廉洁自律”作为考核维度之一，与员工的奖惩及职位的升降进行挂钩。

## 以训为桨，助梦远航

我们认为，人才是企业发展的核心动力，而员工培训体系是公司人力资源管理的重中之重，是公司发展的“动力源泉”。2024年，公司采取了一系列培训举措，全方位助力员工成长，有效提升团队整体素质，推动公司持续发展：



2024年，公司开展了包括专业技能类培训、通用管理类培训、企业文化类培训、信息安全类、合规/反腐类培训在内的多种类型的培训。



五龙矿业消防培训



吉隆矿业涉爆人员安全技能、法治教育培训



五龙矿业安全管理培训



吉隆矿业职业卫生培训

在新员工培训方面，赤峰黄金始终将青年员工视为企业发展的核心力量，通过“金种子”计划和“金英”计划等一系列举措和资源投入，为青年员工营造了良好的职业生态环境，助力他们在企业中快速成长，实现自身价值。2024年，赤峰黄金开展新入职员工培训共计106场。

案例

**赤金“金种子”，开启新征程**

2024年，赤峰黄金针对“金种子”计划的毕业生开展了入职培训，为优化人才结构、构建合理的人才梯队提供有力支撑，为公司长远的可持续发展提供人才保障。对“金种子”学员进行的培训主要包括公司概况、发展历程、企业文化、经营理念、组织架构、产业布局、安全法律法规、办公系统等课程，以及关于从学生到职场新人的转换、职业生涯发展与规划、团队协作等职业发展培训，使毕业生迅速完成由学生到职场的转型。此外，还将安排一天的团建活动，以此增进团队凝聚力与向心力，为今后在工作中的良好配合奠定基础。

在高管培训方面，赤峰黄金以提升上市公司整体规范运作和风险控制能力为主要目的，通过开展一系列专项课程，不断增强管理层预防和应对处理信息安全风险的能力，提高管理层防范内幕交易及数据泄露的风险意识，保障公司的稳健运营，为公司的长远发展筑牢坚实基础。

案例

**网络安全和上市公司内幕交易及信息安全培训**

2024年3月15日，赤峰黄金举办了提高网络安全意识、防范内幕交易与保障信息安全的培训。赤峰黄金董事、监事及高管，境内子公司经营层，总部部门负责人及相关部室人员等参加了培训。在本次培训中，网络安全专家剖析网络安全事件，讲解防范技能与措施；法律专家分析监管政策，普及内幕消息知识，结合赤峰黄金实际，提出优化内部信息安全措施。此次培训让参训人员更加了解网络信息安全和信息合规，强化了员工意识与风险防控能力，推动赤峰黄金提升合规经营水平，实现高质量发展。

报告期内，集团共开展培训4,670场次，受训总人次达59,736，累计培训时数约31.45万小时。



集团共开展培训  
**4,670** 场次



受训总人次达  
**59,736** 人次



累计培训时数约  
**31.45** 万小时

### 3.4 增进员工福祉

赤峰黄金全力构建全方位的员工关怀体系。通过完善保险福利机制，为员工的生活与健康筑牢坚实保障；优化假期制度，给予员工充分的休息与放松空间；开展精准的困难员工帮扶行动，传递温暖与力量；举办丰富多元的文体活动，促进员工身心健康与团队和谐。公司致力于在每一个细微之处，提升员工的归属感与幸福感，推动企业与员工携手迈向可持续发展的未来，以实际行动彰显企业在社会责任领域的担当与作为。

#### 多重福利，全面保障

赤峰黄金根据国家法律法规，为境内全体员工缴纳社会保险，各矿山投保安全生产责任险，境外子公司根据当地法律及相关政策，缴纳相关社会保险。除此之外，赤峰黄金还为全球各子公司所在地工作的当地外籍员工，以及国内因工作需要频繁海外出差的员工，投保商业医疗保险和交通 & 意外保险，为员工提供多方面的福利保障。2024 至 2025 年度，公司补充商业医疗保险总保费为 3,688,343 元人民币。



| 赤峰黄金海外项目补充保险适用范围   |   |
|--|---|
| 意外及旅行<br>保险项目  | <ul style="list-style-type: none"> <li>· 赤峰黄金海外子公司非当地的外籍员工本人；</li> <li>· 经海外项目负责人且总裁审批确定的有工作需求的员工本人，须经常发生国际差旅等情形；</li> <li>· 合同有特别约定的员工。</li> </ul>                             |
| 海外矿山和办事处   | <ul style="list-style-type: none"> <li>· 工作在矿山或办事处且举家搬迁到工作所在国家的非当地的外籍员工本人以及员工家属；</li> <li>· 工作在办事处（由于没有矿区医疗服务）且未举家搬迁到工作所在国家的非当地的外籍员工本人。</li> </ul>                              |
| 全球医疗<br>保险项目   | <ul style="list-style-type: none"> <li>· 赤峰黄金总部及办事处</li> <li>· 外派海外工作每年达到 6 个月及以上的总部经营层员工本人及家属；</li> <li>· 外籍人员来华工作每年达到 6 个月及以上的员工本人；</li> <li>· 因工作需要经常发生国际差旅的员工本人。</li> </ul> |
| <ul style="list-style-type: none"> <li>· 经海外项目负责人审批且总裁审批确定的有工作需求的员工或合同有特别约定的员工。</li> </ul> |   |

除保险福利外，公司还为境内员工提供年度体检福利，员工可根据自身需要，选择合适的医疗机构进行健康检查；公司各矿山设立了职工医院，开设心理咨询室，由专业人员进行心理辅导，公司开设投诉意见举报信箱，以便为员工提供更为优质的保障与服务。

## 弹性假期，悦享时光

为保障员工合法权益，提升员工在赤峰黄金工作的幸福感，赤峰黄金依法依规为员工提供年假、调休假、病假、婚假、产假、哺乳假、工伤假、丧假、事假等多种类型的假期。境内外各子公司根据各地法律法规要求、风俗习惯，以及生产经营实际出发，制定符合本公司的假期制度。

在深入践行 ESG 理念的过程中，公司始终将员工福祉放在关键位置，尤其是对女性员工的特殊关怀。公司严格遵循国家相关法律法规，保障女性员工的产假时长的同时，积极探索更为人性化的举措，为其提供充足的哺乳假；每年三八妇女节，总部由董事长、总裁带队，对总部女员工进行慰问，促进企业与员工的和谐共生，为公司的可持续发展注入温暖力量。

## 赤峰黄金总部假期福利

### 年假

- 员工累计工作已满 1 年不满 10 年的，年休假 5 天；
- 已满 10 年不满 20 年的，年休假 10 天；
- 已满 20 年的，年休假 15 天。

### 调休假

- 员工在不影响正常工作的前提下可以享受调休假，调休天数需用加班天数抵扣，调休假余额每年 12 月 31 日自动清零。

### 病假

- 全年 10 天带薪病假。

### 婚假

- 达到法定婚龄的员工（男年满 22 周岁，女年满 20 周岁）结婚，凭结婚证可申请婚假 10 天。

### 产假

- 女员工生育享受不少于 98 天的产假（难产可增加 15 天产假），其中产前休假 15 天。

### 哺乳假

- 有不满一周岁婴儿的女员工，在每天的劳动时间内给予其两次哺乳时间，每次 30 分钟；两次哺乳时间可以合并一次使用。

### 工伤假

- 经医疗机构认定工伤后，需要停工进行治疗的期限一般不超过 12 个月，伤情严重或者情况特殊的可适当延长，但延长不得超过 12 个月，在此期间原工资福利待遇不变，按月支付。

### 丧假

- 员工本人直系亲属（父母、配偶和子女）去世，给予 3 天丧假；
- 女员工公婆和男员工岳父母去世，酌情给予 3 天丧假。

### 事假

- 员工因私事或其他个人原因可提前申请事假。如遇事先不能预测的事件，应在第一时间用电话报告所在部（室）经理进行口头请假，待上班后再补齐《请假》审批申请。



## 暖心帮扶，共克时艰

救助困难职工一直以来作为赤峰黄金员工关怀工作的重中之重。赤峰黄金 2022 年成立了救助基金管理委员会，制定出台了《赤峰黄金员工救助基金实施办法》，自此后集团管理层每年制定相应的救助计划，贯彻落实“不让一个员工家庭生活在当地贫困线之下、不让一个员工家庭治不起病、不让一个员工孩子上不起学”的理念。

2024 年，集团工会组织各子公司工会开展了“2024 年度困难员工救助活动”，以“应选尽选、应帮尽帮”为原则，筛选困难员工家庭。经受助员工个人申请、分矿（单位）填报，子公司工会建档、摸排、走访、初审核实等流程，分别确定对吉隆矿业 11 人、五龙矿业 25 人、瀚丰矿业 11 人、华泰矿业 1 人共 48 名困难员工（大多数为井下一线员工）进行救助，金额总计 19 万元人民币。本次救助金为集团高管、总部工会、吉隆工会、五龙工会、瀚丰工会、华泰工会捐赠所得。

### 案例

#### 赤峰黄金开展困难员工年度救助工作

2024 年 1 月，赤峰黄金开展了困难员工年度帮扶救助工作，各子公司利用元旦及春节前夕，由工会向受救助员工发放了慰问金，并组织相关管理人员赴员工家中、工作现场进行走访慰问。在走访慰问员工现场，各子公司代表为员工们及其家人送去了救助金和亲切慰问，感谢他们在困难时期仍然保持高度敬业和奋斗热情，表示他们的付出和贡献是公司宝贵的财富和前进的动力，希望他们能够勇敢面对困难，公司与他们心在一起、共渡难关。



## 趣味活动，乐活身心

为强健员工体魄，有效提高团队凝聚力，各子公司充分发挥主观能动性，紧密结合当地实际情况，精心策划并定期组织形式多样的团队建设活动。此类活动不仅强化了员工的归属感与执行力，更通过营造积极向上的工作氛围，为企业可持续发展提供了人力资源保障与组织效能支撑。



集团总部“三八妇女节”节日活动



矿区“三八妇女节”献花



矿区文艺活动



矿区体育活动



# 04

## 第四章

# 厚德载物，共荣共生

### ESG 绩效

全年合作的供应商共计 **3,904** 家，本年度新增供应商 **236** 家

全年共举办志愿者活动 **109** 期，**853** 人次参与，受益人次达 **4,630**

全年举办社区会议 **650** 次，社区来访 **2,589** 人次，接待利益相关方

**3,862** 人次

全年社区捐赠总额共计约 **267** 万元人民币

### 回应UN SDGs





## 4.1 链动绿色责任

赤峰黄金作为一家全球化的矿业企业，一直致力于将可持续发展理念深植于供应链管理的各个环节。我们始终坚持公开透明的原则，根据公司采购管理体系，与上下游合作伙伴建立互信、稳固、共赢的协作关系。在此基础上，我们秉承“让更多的人因赤峰黄金的发展而受益”的价值理念，积极推动供应链的可持续发展，助力更多合作伙伴落实可持续发展理念，共同迈向绿色未来。

### 持续践行责任采购

2024年，我们持续遵循《赤峰吉隆黄金矿业股份有限公司物资采购管理制度》《赤峰吉隆黄金矿业股份有限公司招标管理办法》的相关要求开展采购业务。截至本报告期末，赤峰黄金合作的供应商共计 3,904 家；本年度共新增供应商 236 家。

在供应商选择与准入阶段，我们实施严格的审核机制，要求供应商提交相关资质证明并从规模层级、产品质量、服务水平、价格等多个维度对供应商进行综合评估，以筛选最符合公司需求的优质供应商。

合作的供应商共计

3,904 家

本年度共新增供应商

236 家

### 供应商选择原则

|          |  |
|----------|--|
| 供应商数量要求  | 单项或批量物资，满足需求参与竞争的供应商原则上至少有三家（独家供应或总代理等特殊情况除外）。   |
| 供应商规模及层级 | 应对供应商开展质量、价格、服务的对比，同等条件下先公司、后组织、再个人；先厂家、后代理、再零售。 |
| 供应商资信调查  | 应对供应商开展资信调查，必要时可委托具有相应资质的中介机构对供应商进行资信调查。         |

在供应商管理及评估方面，公司要求子公司各采购业务部门建立供应商名录，形成相对运行通畅、渠道稳定、信用度高的采购业务链条。

| 供应商名录管理原则 |   |
|-----------|---|
| 供应商目录确定   | 结合合作经验或通过网络搜寻形成供应商预选名录，向供应商索要相关信息资料并通过面谈、网络交流、实地考察、向下游用户询证等多种渠道筛选出供应商预备名单，经相关责任人研究确定并签署合格供应商目录。 |
| 供应商评审     | 按照供应商类别成立对应的供应商评审小组，对目录中的供应商进行年度评审，其中，对于合作中的供应商还需进行定性评审和履约评审。                                   |
| 供应商目录更新   | 依据供应商评审结果，按照“优者续存、劣者淘汰”的原则，由采购业务部门组织相关部门对供应商名录进行更新。   |

此外，公司高度重视供应商在 ESG 方面的表现，在供应商管理要求中明确了 ESG 相关否决事项，全方位保障公司供应链的可持续性与高质量发展。我们要求各分子公司将出现以下情形的供应商列入不合格供应商清单：

**社会责任方面**

发生重大产品质量事故、施工质量事故、安全生产事故以及引起较大社会影响不良事件的供应商被列入不合格供应商清单；

**诚信道德方面**

经常不能按时交付、提供合格服务，以及无正当理由多次不响应投标邀请的供应商被列入不合格供应商清单。

**境外供应商管理实践**

**万象矿业 建立供应商行为准则**

为打造保障健康安全、爱护生态环境、维持清正廉洁的供应链体系，万象矿业要求全体供应商遵守其制定的行为标准，从遵守 ESG 相关法律法规、建立和维护 ESG 管理标准及程序、监控环境破坏风险并采取防范措施、避免侵犯人权与强制劳工、打造安全健康的工作环境、消除直接与间接的商业贿赂等方面明确对供应商的行为要求。

**金星瓦萨 选用环保产品及服务**

金星瓦萨优先选购具有 ENERGY STAR、LED、Ecolabel 等能耗或环境标准认证的产品和服务，与提供风电、水电等清洁能源的公司建立能源采购关系，从资源采购端提升能源使用效率、维护环境可持续发展。

## 推行可持续集采

为提升供应链效率、优化资源配置、降低采购成本，并确保全球运营的一致性和可持续性，赤峰黄金于报告期内成立全球供应链中心，全面推进集中采购战略。旨在通过集中采购，推动供应链的透明化和标准化管理，提升集团整体运营效率的同时，实现经济效益与环境、社会效益的协调发展，为全球可持续发展贡献力量。

### 全球供应链中心 - GSCC 集中采购供应商准入机制

|        |   |
|--------|---|
| 基础资质审查 | 检查供应商是否拥有合法的营业执照、税务登记证、相关行业许可证等法定文件，以及是否符合国家的安全生产和环保要求。 |
| 生产能力评估 | 评估供应商的生产能力是否能够满足矿业企业的需求，包括生产线的自动化程度、产能规模、技术水平等。         |
| 财务能力评估 | 获取采购金额较大的供应商的资产负债表，利润表及现金流量表，评估其财务稳定性，确保供应商履约能力。        |

我们将逐步完善供应商评价机制，根据评分机制对进入供应商名录的公司进行定期评价并保持动态更新。

## 4.2 助力社区发展

赤峰黄金深刻意识到自身发展与社会环境紧密相连，积极履行社会责任是实现可持续发展的重要支撑。公司着力畅通社区沟通渠道，保护原住民文化，倾听社区心声；秉持“共建共享”理念，在基础设施、教育、就业、生态等方面与社区深度合作；传承公益慈善精神，聚焦社区弱势群体，开展公益活动，彰显企业社会责任与使命担当。

### 和谐共融，守护社区文化

赤峰黄金认为，社区文化是社区归属感和凝聚力的源泉。我们积极践行“以人为本，和谐共生”的理念，致力于通过文化保护实现企业与社会共同发展。

公司严格遵守国际公约及运营所在地法律法规，制定原住民文化保护政策。以万象矿业为例，万象矿业在业务开展中高度重视与周边土著社区的互动，尤其关注文化遗产保护、土地权益保障及社区可持续发展，始终以尊重、包容和可持续性原则为指导完善相关政策。同时，万象矿业通过定期审查和动态调整参与战略，确保在应对当地及土著环境变化时保持适应性，实现发展与文化保护的平衡。



| 万象矿业原住民文化保护举措 |   |
|---------------|---|
| 识别受影响的原住民     | 社区地图绘制：与地方当局和社区领袖合作，绘制土著领土地图并确定居民群体；<br>参与式研究：与当地社区接触，了解他们的人口统计、文化习俗和土地使用情况。  |
| 了解当地参与情况      | 强调需要尊重当地的习俗、传统和做法；<br>定期举行社区会议和研讨会，以促进公开对话。   |
| 确定参与原则        | 强调需要尊重当地的习俗、传统和做法；  |
| 事先知情同意        | 坚守自由、事先和知情同意（FPIC）的原则，提供关于项目影响和效益的清晰、可访问的信息，确保土著社区能够做出明智的决定。  |
| 拆迁 / 安置评估     | 正式协议：获得土著居民理解和批准的正式协议寻求同意。<br>持续咨询：在整个项目生命周期中保持持续对话，以确保社区关注的问题得到解决。   |
| 事先知情同意        | 影响评估：进行综合环境社会影响评估（ESIA），评估搬迁影响；<br>社区参与：受影响社区参与制定搬迁计划；<br>支持服务：为搬迁社区提供援助，以确保顺利过渡和融入新地区。   |
| 补偿和社区支持       | 制定全面的补偿计划（高于老挝人民民主共和国法律要求并超过行业标准的补偿），补偿方案包括：<br>土地补偿：对项目活动占用的土地进行合理补偿；<br>生计支持：协助寻找新工作或开始新的生计；<br>社会支持：提供社会服务，包括医疗保健和教育；<br>经济支持：支持地方经济发展举措，增强社区复原力和能力。 |

案例

### 万象矿业为维拉布利区的 Nanglao 佛塔节捐款以促进当地文化保护

万象矿业向维拉布利区的 Nanglao 佛塔节捐款 1000 万基普，用于支持在维拉布利区举办的 Pha That Nang Lao 节日。此次捐款旨在助力社区文化保护以及支持传统节日活动，体现了万象矿业业务发展、社区发展和文化保护工作相契合的使命和长期战略。



对于新地区的开发，我们建立了完善的社区影响评估机制，以识别与控制开发对当地造成的潜在风险。华泰矿业、吉隆矿业等国内矿业子公司在新地区的业务开发前制定社会风险评估报告，以识别潜在风险，提前预防文化冲突。境外子公司依据当地法律，提前对地区开发的影响做出评估。如金星瓦那公司（加纳）会提前依据该国的《环境保护局法》进行全面的环境影响评估，以确保公司矿产资源的开发与销售符合当地法律规范。

### 金星瓦萨社区影响评估机制

- ① 确定受影响社区和利益相关者的范围：进行社区测绘和利益相关方识别分析，从中确定生计可能受到矿区活动影响的利益相关者并给予补偿。
- ② 评估对当地环境和社会的影响：进行环境影响评估、社会影响评估和风险评估。
- ③ 建立投诉机制：通过领导者、各委员会（CCT 和 CMCC）、写信和当面投诉的方式开设投诉渠道，确保投诉渠道易于访问且透明。

### 万象矿业社区影响评估机制

- ① 确定受影响社区和利益相关者的范围：与当地社区合作，识别可能受拟议活动影响的所有利益相关者，通过公众咨询、焦点小组讨论和访谈积极寻求受影响社区、地方政府、非政府组织和社区领导者的意见。
- ② 环境和社会影响评估（ESIA）：对当地生态系统进行深入研究，包括生物多样性评估、水质测试和空气质量评估，以了解采矿活动对环境的潜在影响；评估潜在的社会经济影响，包括生计、流离失所和社区健康的变化；考虑该地区其他现有或计划中的项目，以评估对环境和社区的总体累积影响。
- ③ 报告和反馈：承诺通过定期更新项目进展情况，如公开会议和书面报告，与受影响社区进行持续沟通，以确保利益相关者在整个项目生命周期中保持知情和参与；建立监测计划，跟踪一段时间内的环境和社会影响并向公众公布结果，以保持透明度和问责制。
- ④ 社区发展倡议：承诺为当地基础设施项目（如道路、学校和医疗设施）作出贡献，作为公司社会责任举措的一部分；制定和实施旨在恢复和保护当地生态系统的计划，如植树造林项目或野生动物保护工作。

我们认为，通过开放、有效的沟通，公司才能真正理解社区的需求与期望，为此，赤峰黄金各子公司 / 矿区开设了多元化、多层次的社区沟通渠道。

### 万象矿业

万象矿业成立了专门的**社区关系办公室**，社区居民可以在此向公司反映问题或提出申诉，针对居民提出的投诉意见；成立由社区代表、地方政府和公司官员组成的**社区联络委员会（CLC）**，定期召开会议，讨论问题、提供反馈，并就社区发展倡议提供建议；成立由第三方的地方社区领导和政府进行管理的**独立议题委员会**，提供额外的监管机制，确保议题能够得到公平和透明的处理。此外，万象矿业亦成立与社区发展委员会合作，成立**社区发展委员会**以确定和解决当地社区的社会和经济开发需求。

### 金星瓦萨

金星瓦萨成立了**社区咨询小组（CCT）**，旨在解决社区和公司内部出现的问题并了解最新情况，通过**社区矿山咨询委员会（CMCC）**商定并提出支持各个社区发展的措施，通过**理事会（BoT）**会议进行决策。

### 境内矿区

五龙矿业定期召开**座谈会或听证会**，邀请社区居民代表就企业经营活动对社区影响进行深入交流，并利用网络平台或社区公告栏等及时发布企业经营活动的相关信息；瀚丰矿业定期与社区举行**民情恳谈会**，邀请居民共同商议社区事务；吉隆矿业、华泰矿业等均采取与当地社区居民代表**面对面的形式**进行沟通。

案例

### 万象矿业社区沟通方式

#### 公开会议

定期举行公开会议，以使社区了解项目的进展、计划和任何新的发展情况。这些会议向所有公众开放，并提供提问和表达关切的平台。

#### 社区拓展

通过位于维拉布利区的社区关系办公室进行社区拓展活动。该办公室是社区互动的焦点，提供信息并接受反馈。

#### 社交媒体

积极在社交媒体平台上分享新闻、更新和活动信息，有助于让社区保持了解并参与其中。

#### 通讯

每季度出版一份通讯，提供关于公司活动、成就和计划的详细信息。该通讯会分发给社区、地方政府和其他利益相关者。

#### 当地领导者即时沟通

与村长以及其他当地领导人进行合作，以确保社区的关注得到及时有效的解决。

案例

### 五龙矿业社区座谈会图片



## 人权关怀，捍卫社区权益

赤峰黄金始终将社区人权保护视为履行社会责任的核心任务，积极采取一系列切实有效的举措，致力于营造公平、和谐、包容的社区环境。报告期内，赤峰黄金共举行社区会议 650 次，接待利益相关方 3,862 人次，社区来访共计 2,589 人次。

集团总部制定了适用于全体员工、承包商和供应商的《人权与反暴力冲突政策》，旨在明确公司对于人权保护以及反暴力与冲突的坚定立场和承诺。赤峰黄金承认并遵循联合国《世界人权宣言》《工商企业与人权指导原则》以及国际劳工组织《关于工作中的基本原则和权利宣言》等国际公认的人权标准，坚决反对一切形式的不公平、歧视、暴力与冲突。集团境内外各子公司 / 矿业结合运营所在地相关法律法规，制定相应的人权政策以维护社区权益。

共举行社区会议

**650** 次

接待利益相关方

**3,862** 人次

社区来访共计

**2,589** 人次

### 金星瓦萨人权保护政策

1. 确保我们的领导人员和管理人员致力于创造一种文化，使团结关系和人权保护成为短期和长期运营、绩效和合同管理的组成部分；
2. 为我们的员工和承包商提供培训，使他们了解我们的社区义务和目标，以及与我们的社区合作伙伴建立和培养牢固联系的必要性；
3. 尊重土著人民的社会、经济和文化权利，促进妇女和青年参与社区发展，与社区保持良好的工作关系，并通过宽容和尊重的对话解决冲突与挑战；
4. 发展建立在相互信任和尊重基础上的持久关系，进行准确、透明和及时的双向协商，讨论我们解决合作伙伴关切的短期和长期计划；
5. 在适当和可行的情况下，制定超出我们签署的相关法律法规和国际议定书的操作标准；
6. 开发长期替代经济和能建设项目，从我们的运营中提供持久的社会效益和经济效益；
7. 定期审查和审计我们的绩效以及我们的供应链绩效，以及与我们的职责和标准相关的社区关系；
8. 公开报告社区关系事务的绩效。

## 发展赋能，推动社区繁荣

赤峰黄金作为一家具有高度责任感的企业，始终将助力社区发展视为己任。我们通过务实的行动举措，推动社区与公司共同成长，为社区繁荣注入强劲动力。

### 促进当地就业

公司境内外子公司 / 矿区出台了一系列社区就业支持措施，为当地居民创造了大量就业岗位。例如，吉隆矿业与瀚丰矿业在公司招聘时采取对当地居民优先录取的政策；广源科技定期通过组织招聘宣讲会、企业进社区等多种方式去周边社区招聘，累计为社区提供就业岗位 220 余个；锦泰矿业为社区居民提供了丰富的就业机会，2024 年公司雇佣当地员工 40 余人，并长期雇佣负责绿化矿区的村民 10 余人。

在手工和小规模采矿（ASM）管理方面，在金星瓦萨业务所在的加纳西部地区，ASM（当地称为“galamsey”）活动普遍存在。由于这一领域的 ASM 活动往往缺乏有效监管，导致了一系列严重的环境挑战，尤其是对当地社区至关重要的水资源退化问题。为应对这一挑战，金星瓦萨承诺通过多种方式为经营所在的社区做出积极贡献，包括为当地居民提供就业机会、支持超过 1,000 公顷的棕榈种植园项目（GSOPP），并将受 ASM 活动干扰的土地转化为商业棕榈种植园。此外，金星瓦萨持续与加纳矿业商会以及国家、地方和传统当局合作，在其特许权范围内积极与 ASM 活动进行接触和管理，以促进可持续的社区发展和环境保护。除金星瓦萨外，境内矿区及万象矿业均不涉及手工采矿活动。

### 产业与社区发展融合

公司积极推动自身业务需求与社区产业发展接轨，助力社区经济高质量发展。例如，万象矿业持续推动社区建设，投入 500 万美元用于公路修复；吉隆矿业在公司的日常运营和生产中，优先选择采购当地供应商的原材料、办公用品等；广源科技在公司运营过程中，不断与周边社区企业建立合作伙伴关系，以加强信息共享和交流。

案例

### 万象矿业投入 500 万美元用于公路修复

2004 年，由于缺乏运输重型设备所需的道路基础设施，万象矿业开始修建 41 公里长的 28A 公路。在 2004 年至 2011 年期间，万象矿业对该条公路的投资超过 2000 万美元。2024 年，该条已有 20 年历史的 28A 公路严重受损，已无支持运输以及公共汽车进出。为此，万象矿业在与当地政府的一次会议上进行了磋商，决定从万象矿业的修复基金中拿出 500 万美元，用于翻修公路，到目前为止，翻修的剩余距离约为 15 公里。此举不仅显著改善社区的交通状况，让居民出行更加便捷，还将有力支持当地经济发展，促进物资运输和人员往来，为社区繁荣奠定坚实基础。

案例

### 吉隆矿业助力当地社区农业发展

2024 年，吉隆矿业积极响应乡村振兴战略，累计购买赤峰当地特色小米 210 箱（总价值 12,180 元人民币），切实促进社区农业经济发展，展现了吉隆矿业助力“三农”建设的责任担当。

## 公益同行，传递社区希望

赤峰黄金始终秉承“让更多的人因赤峰黄金的发展而收益”的理念，将社区公益作为公司履行社会责任的核心领域。公司通过投入资金开展公益项目，对社区的弱势群体提供帮助与关怀，营造更加公平与包容的社区环境。报告期内，赤峰黄金社区捐赠总额共计约 2,668,326.95 元人民币；共举办 109 期志愿活动，853 人次参加，时数累计 1,735 小时，受益 4,630 人次。

在教育领域，我们对学校捐款注资，助力教育的可持续发展。例如，为助力学校改善教育环境，五龙矿业为对板石村小学赞助 5,000 元人民币；万象矿业大力资助当地学校的改造项目；吉隆矿业为支持特殊教育的发展，为敖汉旗残疾人学校捐款 10,000 元人民币；瀚丰矿业在春节期间慰问当地社区学校并送去相关物资；万象矿业积极投身当地的学校的改造工作。

捐赠总额

2,668,326.95 元

对板石村小学赞助

5,000 元

为敖汉旗残疾人学校捐款

10,000 元





案例

### 万象矿业支持维拉布利区 Sepon 矿山周边村庄学校改造

为推动位于 Sepon 矿山附近维拉布利区的 Phadang 小学改造工程，万象矿业发起倡议，成功动员了村委会及社区成员共同参与。在大家的共同努力下，来自 53 个家庭积极投入，仅用 30 天便完成了基础设施的修复与优化工作。Phadang 小学本次维修费用达 69,361,000 基普，折合美元约 3,365.88 元，所有资金均由万象矿业资助。



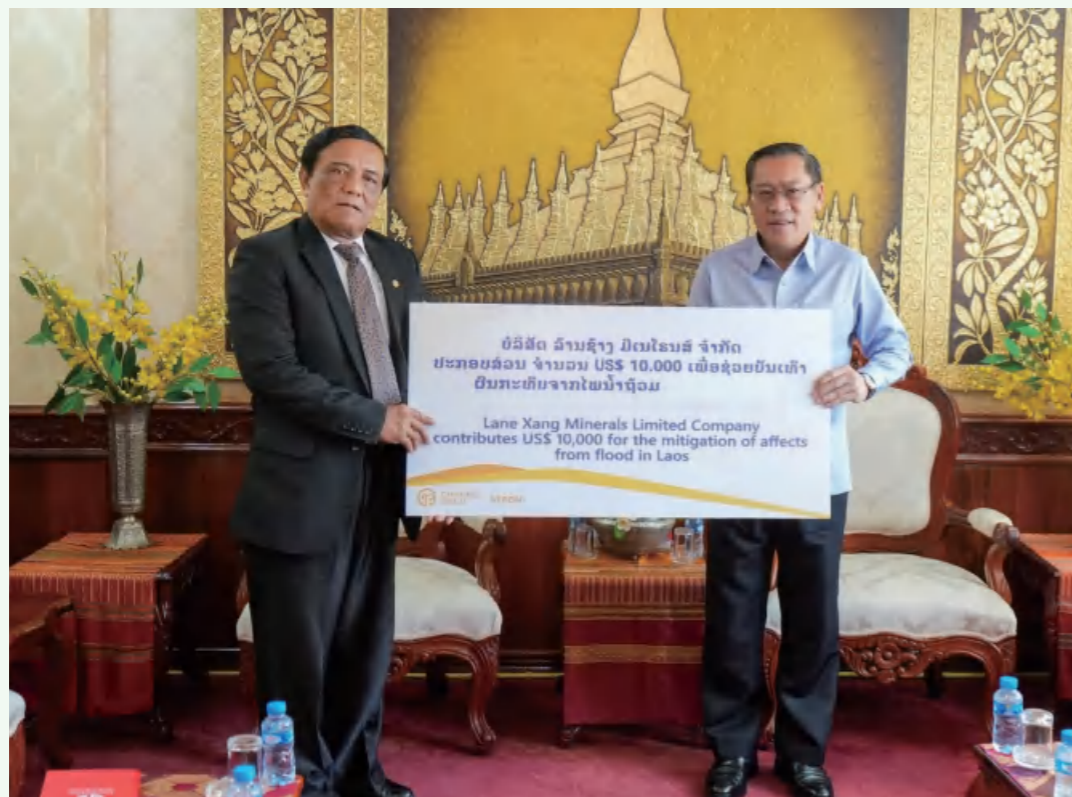
在灾难救助领域，公司始终秉持高度的社会责任感，积极履行企业担当，展现出卓越的应对能力与奉献精神。面对自然灾害与突发公共事件，公司始终与社区同舟共济，第一时间响应社区需求。例如，万象矿业向能源和矿业部捐赠了 10,000 美元，以协助缓解该地区洪灾受害者的困境；在遇到当地洪涝灾害时，吉隆矿业组织公司应急救援队伍，协助当地政府抗洪抢险。



案例

### 万象矿业向老挝能源和矿业部捐款以协助缓解洪灾受害者困境

万象矿业向老挝能源和矿业部捐赠了 10,000 美元，以协助缓解该地区洪灾受害者的困境。本次捐款由万象矿业董事总经理 Saman Aneka 先生赠送，并由能源和矿业部长 Phoxay Sayasone 先生接待，反映了万象矿业持续致力于支持当地社区，并在危机期间满足紧急需求。



在生活保障方面，赤峰黄金积极与社区合作，投入资金与资源，助力优化社区自然环境与基础设施。为改善社区自然环境，吉隆矿业组织员工在矿区内开展植树造林活动；五龙矿业组织员工志愿者为社区清扫街道及清理石头；广源科技与合肥循环经济示范园刘集社区共同开展了“无废社区”公益宣传活动和废旧电子产品回收活动；瀚丰矿业投资建设了当地室外运动器材与室内乒乓球场地；华泰矿业分别向榆树林子村、敖包村各捐赠 30 万元人民币用于道路改造；万象矿业为当地不同村庄投资建造价值约 7,165 美元的供水系统、约 2,227 美元的修复灌溉系统和约 33,986 美元的厕所系统，并对当地的学校等其他公共基础设施领域也积极投资建设。

案例

### 万象矿业支持维拉布利区的 Phuthai 返校节

万象矿业捐赠了 50,000,000 基普（约合 2,289.37 美元），用于支持维拉布利区的 Phuthai 返校节活动，并提供了价值 114,500,000 基普（约合 5,242.66 美元）的各类设备和物资，以助力 2024 年 12 月在 Latsavong 公共体育场举办的为期三天的活动。此次赞助对促进当地居民丰富的文化和遗产，加强基础设施建设，提高社区成员的生活质量具有推动作用，突显了万象矿业对当地社区的承诺，亦是推进 Savannakhet 省社会经济发展迈出的重要一步。



案例

### 万象矿业支持孟琅村的社区水生物砂过滤系统

该社区水生物砂过滤系统项目是万象矿业当地社区发展战略的重要组成部分，旨在为 Sepon 矿山周边地区的目标村庄社区提供清洁水系统，通过提供清洁用水，提高社区居民的生活质量，确保其获得符合卫生标准的安全饮用水。该系统每天可生产多达 90,000 升清洁水。此外，该项目还包括水泵和管道，以确保为每个家庭和当地学校提供充足的供水。该倡议由万象矿业资助，耗资 110,965 美元。



案例

### 金星瓦萨为社区居民提供宫颈癌和一般健康筛查

金星瓦萨在 12 个社区组织了一般健康筛查，包括免费巴氏涂片检查和免费 NHIS 更新和注册。



案例

### 瀚丰矿业为社区投入运动器材



# 关键绩效表

- 环境部分
- 社会部分

# 环境部分

## 1. 气候变化数据

| 指标名称 |                                 | 单位                         | 2024 年度    |
|------|---------------------------------|----------------------------|------------|
| 温室气体 | 直接温室气体排放总量（范围 1） <sup>注释①</sup> | tCO <sub>2</sub> e         | 110,576.66 |
|      | 间接温室气体排放总量（范围 2） <sup>注释②</sup> | tCO <sub>2</sub> e         | 179,725.91 |
|      | 间接温室气体排放总量（范围 3） <sup>注释③</sup> | tCO <sub>2</sub> e         | 181.49     |
|      | 温室气体排放总量 <sup>注释④</sup>         | tCO <sub>2</sub> e         | 290,484.05 |
|      | 温室气体排放密度 <sup>注释⑤</sup>         | tCO <sub>2</sub> e/ 万元营业收入 | 0.32       |

注释①：直接温室气体排放总量（范围 1）统计口径为境内实体及境外实体合计数。

注释②：间接温室气体排放总量（范围 2）统计口径为境内实体及境外实体合计数。

注释③：间接温室气体排放总量（范围 3）本年度仅统计万象矿业数据。

注释④：温室气体排放数据按二氧化碳当量呈现，根据中华人民共和国生态环境部公布的《2022 年电力二氧化碳排放因子》及《综合能耗计算通则》（GB/T 2589-2020）中所载的适用系数进行核算。

注释⑤：温室气体排放密度 = 温室气体排放总量 / 万元营业收入。

## 2. 能源资源数据<sup>注释⑥</sup>

| 指标名称                |                         | 单位            | 2024 年度        |
|---------------------|-------------------------|---------------|----------------|
| 能源                  | 汽油消耗总量                  | 升             | 131,272.12     |
|                     | 柴油消耗总量                  | 升             | 41,431,453.56  |
|                     | 天然气消耗总量                 | 立方米           | 88.56          |
|                     | 外购电力                    | 千瓦时           | 334,934,606.40 |
|                     | 外购绿色电力                  | 千瓦时           | 327,190,000    |
|                     | 清洁能源使用量                 | 千瓦时           | 327,190,000    |
|                     | 综合能源消耗总量 <sup>注释⑦</sup> | 吨标准煤          | 77,306.08      |
|                     | 综合能源消耗密度 <sup>注释⑧</sup> | 吨标准煤 / 万元营业收入 | 0.09           |
|                     | 资源                      | 总取水量          | 吨              |
| 总排水量                |                         | 吨             | 4,246,732.80   |
| 总耗水量                |                         | 吨             | 420,494.70     |
| 循环用水量               |                         | 吨             | 1,262,660.00   |
| 用水密度 <sup>注释⑨</sup> |                         | 吨 / 万元营业收入    | 5.17           |

注释⑥：能源资源数据统计口径为境内实体及境外实体合计数。

注释⑦：综合能源折标煤系数参考《综合能耗计算通则》（GB/T 2589-2020）。

注释⑧：综合能源消耗密度 = 综合能源消耗总量 ÷ 万元营业收入。

注释⑨：用水密度 = 总取水量 ÷ 万元营业收入。

### 3. 排放物数据<sup>注释⑩</sup>

| 指标名称 |                          | 单位         | 2024 年度       |
|------|--------------------------|------------|---------------|
| 排放物  | SO2 排放总量                 | 吨          | 0.49          |
|      | NOx 排放量                  | 吨          | 675.32        |
|      | 颗粒物排放量                   | 吨          | 5,147.18      |
|      | 废水排放总量                   | 立方米        | 73,012,231.00 |
|      | 尾矿产生总量                   | 吨          | 11,803,151.66 |
|      | 废石产生总量                   | 吨          | 22,694,740.24 |
|      | 有害废弃物产生量                 | 吨          | 3,633.32      |
|      | 有害废弃物排放密度 <sup>注释⑪</sup> | 吨 / 万元营业收入 | 0.004025      |
|      | 无害废弃物产生量                 | 吨          | 4,893,878.16  |
|      | 无害废弃物排放密度 <sup>注释⑫</sup> | 吨 / 万元营业收入 | 5.42          |

注释⑩：排放物数据统计口径为境内实体及境外实体合计数。

注释⑪：有害废弃物排放密度 = 有害废弃物排放总量 ÷ 万元营业收入。

注释⑫：无害废弃物排放密度 = 无害废弃物排放总量 ÷ 万元营业收入。

### 4. 环保投入数据

| 指标名称   |                     | 单位  | 2024 年度   |
|--------|---------------------|-----|-----------|
| 环保投入总额 | 境内                  | 万元  | 1,867.49  |
|        | 万象矿业                | 千美元 | 14,181.65 |
|        | 金星瓦萨                | 千美元 | 5,350.00  |
|        | 合计 <sup>注释⑬</sup>   | 万元  | 15,907.63 |
| 生态恢复投入 | 境内                  | 万元  | 846.54    |
|        | 万象矿业 <sup>注释⑭</sup> | 千美元 | 13,050.00 |
|        | 金星瓦萨                | 千美元 | 750.00    |
|        | 合计                  | 万元  | 10,766.53 |

注释⑬：万象矿业、金星瓦萨统计单位为美元，合计数按照 2024 年 12 月 31 日美元人民币汇率换算后汇总得出。

注释⑭：万象矿业采矿团队在 2024 年开始了一些矿坑回填项目，导致生态恢复投入数据较上一年度显著增加。

## 社会部分

### 5. 雇佣数据

| 指标名称                |                     | 单位 | 2024 年度 |
|---------------------|---------------------|----|---------|
| <b>在职员工</b>         |                     |    |         |
| 员工总数 <sup>注释⑭</sup> |                     | 人  | 7,152   |
| 按地区划分               | 中国大陆                | 人  | 3,943   |
|                     | 老挝                  | 人  | 2,318   |
|                     | 加纳                  | 人  | 886     |
|                     | 其他地区 <sup>注释⑮</sup> | 人  | 5       |
| 按类型划分               | 正式员工                | 人  | 6,911   |
|                     | 劳务员工                | 人  | 241     |
| 按性别划分               | 男性员工                | 人  | 5,940   |
|                     | 女性员工                | 人  | 971     |
| 按教育程度划分             | 研究生学历               | 人  | 111     |
|                     | 本科学历                | 人  | 641     |
|                     | 本科以下                | 人  | 6,159   |

| 指标名称                    |           | 单位 | 2024 年度 |
|-------------------------|-----------|----|---------|
| 按专业结构划分                 | 生产人员      | 人  | 5,014   |
|                         | 技术人员      | 人  | 847     |
|                         | 销售人员      | 人  | 5       |
|                         | 财务人员      | 人  | 60      |
|                         | 行政、管理人员   | 人  | 985     |
| 按职级划分                   | 管理层       | 人  | 42      |
|                         | 中层        | 人  | 272     |
|                         | 基层员工      | 人  | 6,597   |
| 少数民族员工数量 <sup>注释⑯</sup> |           | 人  | 373     |
| 女性管理者                   | 经营层女性员工数量 | 人  | 4       |
|                         | 经营层女性员工占比 | %  | 9.52    |
|                         | 中层女性员工数量  | 人  | 17      |
|                         | 中层女性员工占比  | %  | 6.25    |
|                         | 基层女性员工数量  | 人  | 950     |
|                         | 基层女性员工占比  | %  | 14.4    |

| 指标名称       |              | 单位 | 2024 年度 |
|------------|--------------|----|---------|
| <b>新员工</b> |              |    |         |
| 新入职员工总数    |              | 人  | 2,459   |
| 按性别划分      | 新员工（男性）      | 人  | 2,298   |
|            | 新员工（女性）      | 人  | 161     |
| 按年龄划分      | 18-29 岁新员工数量 | 人  | 231     |
|            | 30-50 岁新员工数量 | 人  | 1,310   |
|            | 50 岁以上新员工数量  | 人  | 918     |

注释<sup>⑮</sup>：员工总数统计口径为境内实体及境外实体员工合计数，包括正式员工及劳务员工；按不同类别划分的雇佣数据按照正式员工口径统计。

注释<sup>⑯</sup>：其他地区为除中国大陆、老挝人民民主共和国、加纳共和国以外的其他国家或地区。

注释<sup>⑰</sup>：少数民族仅适用于中国大陆，此部分数据统计口径为境内实体。

## 6. 员工流失数据

| 指标名称                  |               | 单位 | 2024 年度 |
|-----------------------|---------------|----|---------|
| 员工流失总数 <sup>注释⑱</sup> |               | 人  | 1,215   |
| 员工流失率 <sup>注释⑲</sup>  |               | %  | 14.95   |
| 按地区划分                 | 中国大陆          | 人  | 1,031   |
|                       | 老挝            | 人  | 162     |
|                       | 加纳            | 人  | 22      |
| 按性别划分                 | 男性员工流失数量      | 人  | 1,132   |
|                       | 女性员工流失数量      | 人  | 83      |
| 按年龄划分                 | 18-29 岁员工流失数量 | 人  | 97      |
|                       | 30-50 岁员工流失数量 | 人  | 607     |
|                       | 50 岁以上员工流失数量  | 人  | 511     |
| 按离职原因划分               | 自愿离职数量        | 人  | 1,136   |
|                       | 自愿离职率         | %  | 93.5    |
|                       | 被动离职数量        | 人  | 79      |
|                       | 被动离职率         | %  | 6.5     |

注释<sup>⑱</sup>：员工流失总数统计口径为境内实体及境外实体正式员工流失合计数。

注释<sup>⑲</sup>：员工流失率 = 报告期内员工流失人数 / ( 期末员工人数 + 员工流失人数 ) × 100%。



## 7. 员工培训数据

| 指标名称                 |            | 单位 | 2024 年度 |
|----------------------|------------|----|---------|
| 培训总场次                |            | 场次 | 4,670   |
| 培训总人次 <sup>注释⑳</sup> |            | 人次 | 59,736  |
| 培训总时数                |            | 小时 | 314,487 |
| 按职级划分的受训员工百分比        | 管理层受训百分比   | %  | 100     |
|                      | 基层员工受训百分比  | %  | 100     |
| 按性别划分的受训员工百分比        | 男员工受训百分比   | %  | 100     |
|                      | 女员工受训百分比   | %  | 100     |
| 按职级划分的员工完成受训的平均时数    | 管理层平均受训时长  | 小时 | 86.72   |
|                      | 基层员工平均受训时长 | 小时 | 25.12   |

| 指标名称              |            | 单位 | 2024 年度 |
|-------------------|------------|----|---------|
| 按性别划分的员工完成受训的平均时数 | 男性员工平均受训时长 | 小时 | 27.23   |
|                   | 女性员工平均受训时长 | 小时 | 5.20    |
| 道德标准及反贪腐培训总场次     |            | 场次 | 175     |
| 道德标准及反贪腐受训董监高人数   |            | 人  | 14      |
| 道德标准及反贪腐培训受训董监高比例 |            | %  | 100     |
| 道德标准及反贪腐培训受训员工总数  |            | 人  | 3,623   |
| 道德标准及反贪腐培训受训员工比例  |            | %  | 52.42   |

注释⑳：培训总人次统计口径为境内实体及境外实体合计数，包括集团员工及承包商员工。

## 8. 健康与安全数据<sup>注释①</sup>

| 指标名称                  |              | 单位 | 2024      | 2023      | 2022      | 2021      |
|-----------------------|--------------|----|-----------|-----------|-----------|-----------|
| 工伤 / 死亡总人数            |              | 人  | 10        | 9         | 8         | 6         |
| 因工死亡总人数               |              | 人  | 0         | 1         | 1         | 0         |
| 因工死亡比率                |              | %  | 0.00      | 0.03      | 0.03      | 0.00      |
| 按人员类别划分的<br>工伤 / 死亡人数 | 公司雇员<br>死亡人数 | 人  | 0         | 1         | 1         | 0         |
|                       | 承包商<br>死亡人数  | 人  | 0         | 0         | 0         | 0         |
|                       | 公司雇员<br>工伤人数 | 人  | 10        | 9         | 5         | 4         |
|                       | 承包商<br>工伤人数  | 人  | 0         | 0         | 3         | 2         |
| 因工伤损失工作日数             |              | 天  | 660       | 6,472     | 6,433     | 425       |
| 按人员类别划分的<br>年度工作小时数   | 公司雇员         | 小时 | 7,136,980 | 6,386,144 | 4,289,856 | 4,232,208 |
|                       | 承包商员工        | 小时 | 50,960    | 9,600     | 2,175,264 | 1,602,720 |

| 指标名称   |              | 单位           | 2024     | 2023     | 2022     | 2021     |
|--|--------------|--------------|----------|----------|----------|----------|
| 按人员类别划分的<br>损失工时工伤频率<br>LTIFR <sup>注释②</sup> | 公司雇员         | 次 / 百万<br>小时 | 1.40     | 1.41     | 1.17     | 0.95     |
|  | 承包商员工        | 次 / 百万<br>小时 | -        | -        | 1.38     | 1.25     |
| 按人员类别划分的<br>总可记录伤害频率<br>TRIFR <sup>注释③</sup> | 公司雇员         | 次 / 百万<br>小时 | 1.40     | 1.41     | 1.17     | 0.95     |
|  | 承包商员工        | 次 / 百万<br>小时 | -        | -        | 1.38     | 1.25     |
| 安全生产事故总次数                                    |              | 次            | 0        | 1        | 1        | 0        |
| 按级别划分的安<br>全生产事故                             | 一级过程<br>安全事件 | 次            | 0        | 0        | 0        | 0        |
|  | 其他安全<br>事件   | 次            | 0        | 1        | 1        | 0        |
| 安全生产投入                                       |              | 万元           | 3,842.87 | 2,373.71 | 2,589.85 | 2,193.60 |

注释①：健康与安全数据统计口径为境内所有子公司。

注释②：按人员类别划分的损失工时工伤频率 LTIFR= 该类别员工损失工时工伤次数 × 1,000,000 ÷ 该类别员工年度工作小时数。

注释③：按人员类别划分的总可记录伤害频率 TRIFR= 该类别员工总可记录伤害次数 × 1,000,000 ÷ 该类别员工年度工作小时数。

## 9. 供应商数据

| 指标名称                  |           | 单位 | 2024 年度 |
|-----------------------|-----------|----|---------|
| 供应商总数 <sup>注释24</sup> |           | 家  | 3,904   |
| 按类别划分                 | 物料类供应商数量  | 家  | 2,729   |
|                       | 服务类供应商数量  | 家  | 1,091   |
|                       | 其他类型供应商数量 | 家  | 84      |
| 本年度新增供应商总数            |           | 家  | 236     |

注释24: 供应商数据统计口径为全集团口径, 包括总部集采供应商、境内子公司及境外子公司合作供应商。

## 10. 社区投入数据

| 指标名称      | 单位 | 2024 年度 |
|-----------|----|---------|
| 志愿者活动期数   | 期  | 109     |
| 志愿活动参与人次  | 人次 | 853     |
| 志愿活动时数    | 小时 | 1,735   |
| 志愿活动受益人次  | 人次 | 4,630   |
| 社区会议次数    | 次  | 650     |
| 接待利益相关方人次 | 人次 | 3,862   |
| 社区来访人次    | 人次 | 2,589   |

| 指标名称      | 单位                 | 2024 年度 |              |
|-----------|--------------------|---------|--------------|
| 社区捐赠与投入总额 | 境内                 | 元       | 1,001,000    |
|           | 万象矿业               | 美元      | 101,269      |
|           | 金星瓦萨               | 美元      | 130,677.88   |
|           | 合计 <sup>注释25</sup> | 元       | 2,668,326.95 |

注释25: 万象矿业、金星瓦萨统计单位为美元, 合计数按照 2024 年 12 月 31 日美元人民币汇率换算后汇总得出。

## 附录 1：上海证券交易所 ESG 议题索引表

| 维度 | 序号 | 议题           | 在报告中的章节                          |
|----|----|--------------|----------------------------------|
| 环境 | 1  | 应对气候变化       | 2.2 应对气候变化、关键绩效表 - 环境部分 - 气候变化数据 |
|    | 2  | 污染物排放        | 2.5 废弃物循环治理、关键绩效表 - 环境部分 - 排放物数据 |
|    | 3  | 废弃物处理        | 2.5 废弃物循环治理、关键绩效表 - 环境部分 - 排放物数据 |
|    | 4  | 生态系统和生物多样性保护 | 2.4 维护生态平衡                       |
|    | 5  | 环境合规管理       | 2.1 环境管理体系                       |
|    | 6  | 能源利用         | 2.3 审慎使用资源、关键绩效表 - 环境部分 - 能源资源数据 |
|    | 7  | 水资源利用        | 2.3 审慎使用资源、关键绩效表 - 环境部分 - 能源资源数据 |
|    | 8  | 循环经济         | 2.3 审慎使用资源<br>2.5 废弃物循环治理        |

| 维度        | 序号 | 议题          | 在报告中的章节   |
|-----------|----|-------------|---|
| 社会        | 9  | 乡村振兴        | 4.2 助力社区发展  |
|           | 10 | 社会贡献        | 4.2 助力社区发展、关键绩效表 - 社会部分 - 社区投资数据                  |
|           | 11 | 创新驱动        | 1.5 探航前沿技术  |
|           | 12 | 科技伦理        | 不涉及 <sup>注释26</sup>                               |
|           | 13 | 供应链安全       | 4.1 链动绿色责任  |
|           | 14 | 平等对待中小企业    | 不涉及 <sup>注释27</sup>                               |
|           | 15 | 产品和服务安全与质量  | 1.4 筑牢品质关卡  |
|           | 16 | 数据安全与客户隐私保护 | 1.5 探航前沿技术  |
| 可持续发展相关治理 | 17 | 员工          | 3.1 保障员工权益、3.2 坚守安全健康、3.3 助力员工发展、3.4 增进员工福祉       |
|           | 18 | 尽职调查        | 暂未可开展 ESG 尽职调查，已评估议题影响、风险与机遇，并在日常经营中监控议题相关负面影响或风险 |
|           | 19 | 利益相关方沟通     | ESG 管理体系 - 利益相关方沟通                                |
|           | 20 | 反商业贿赂及反贪污   | 1.2 稳健合规经营  |
|           | 21 | 反不正当竞争      | 1.2 稳健合规经营  |

注释<sup>26</sup>：集团因其业务特性不涉及科技伦理事宜。

注释<sup>27</sup>：报告期内，集团暂不符合上交所《可持续发展报告（试行）》第四十六条规定的披露范围。

## 附录 2：香港联合交易所 ESG 指标索引表

| 序号     | 指标描述   | 披露情况 | 在报告中的章节              |
|--------|--|------|----------------------|
| A1 排放物 | <p>一般披露</p> <p>有关废气排放、向水及土地的排污、有害及无害废弃物的产生等的：</p> <p>(a) 政策；及</p> <p>(b) 遵守对发行人有重大影响的相关法律及规例的资料。</p> <p>注：废气排放包括氮氧化物、硫氧化物及其他受国家法律及规例规管的污染物。</p> <p>有害废弃物指国家规例所界定者。</p> | 已披露  | 2.5 废弃物循环治理          |
| A1 排放物 | A1.1 排放物种类及相关排放数据。   | 已披露  | 关键绩效表 - 环境部分 - 排放物数据 |
| A1 排放物 | A1.2 所产生有害废弃物总量(以吨计算)及(如适用)密度(如以每产量单位、每项设施计算)。   | 已披露  | 关键绩效表 - 环境部分 - 排放物数据 |
| A1 排放物 | A1.3 所产生无害废弃物总量(以吨计算)及(如适用)密度(如以每产量单位、每项设施计算)。   | 已披露  | 关键绩效表 - 环境部分 - 排放物数据 |
| A1 排放物 | A1.4 描述所订立的排放量目标及为达到这些目标所采取的步骤。  | 已披露  | 2.5 废弃物循环治理          |

| 序号      | 指标描述   | 披露情况 | 在报告中的章节               |
|---------|--|------|-----------------------|
| A1 排放物  | A1.5 描述处理有害及无害废弃物的方法，及描述所订立的减废目标及为达到这些目标所采取的步骤。                              | 已披露  | 2.5 废弃物循环治理           |
| A2 资源使用 | <p>一般披露</p> <p>有效使用资源(包括能源、水及其他原材料)的政策。</p> <p>注：资源可用于生产、储存、运输、楼宇、电子设备等。</p> | 已披露  | 2.3 审慎使用资源            |
| A2 资源使用 | A2.1 按类型划分的直接及/或间接能源(如电、气或油)总耗量(以千个千瓦时计算)及密度(如以每产量单位、每项设施计算)。                | 已披露  | 关键绩效表 - 环境部分 - 能源资源数据 |
| A2 资源使用 | A2.2 总耗水量及密度(如以每产量单位、每项设施计算)。  | 已披露  | 关键绩效表 - 环境部分 - 能源资源数据 |
| A2 资源使用 | A2.3 描述所订立的能源使用效益目标及为达到这些目标所采取的步骤。   | 已披露  | 2.3 审慎使用资源            |
| A2 资源使用 | A2.4 描述求取适用水源上可有任何问题，以及所订立的水效益目标及为达到这些目标所采取的步骤。                              | 已披露  | 2.3 审慎使用资源            |

| 序号         | 指标描述   | 披露情况 | 在报告中的章节                                |
|------------|--|------|--|
| A2 资源使用    | A2.5 制成品所用包装材料的总量（以吨计算）及（如适用）每生产单位占量。  | N/A  | 不涉及 <sup>注释②</sup>                     |
| A3 环境及天然资源 | 一般披露<br>减低发行人对环境及天然资源造成重大影响的政策。  | 已披露  | 2.1 环境管理体系                             |
| A3 环境及天然资源 | A3.1 描述业务活动对环境及天然资源的重大影响及已采取管理有关影响的行动。   | 已披露  | 2.1 环境管理体系                             |
| B1 雇佣      | 一般披露<br>有关薪酬及解雇、招聘及晋升、工作时数、假期、平等机会、多元化、反歧视以及其他待遇及福利的：<br>(a) 政策；及<br>(b) 遵守对发行人有重大影响的相关法律及规例的资料。 | 已披露  | 3.1 保障员工权益<br>3.3 助力员工发展<br>3.4 增进员工福祉 |
| B1 雇佣      | B1.1 按性别、雇佣类型（如全职或兼职）、年龄组别及地区划分的雇员总数。  | 已披露  | 关键绩效表 - 社会部分 - 雇佣数据                    |
| B1 雇佣      | B1.2 按性别、年龄组别及地区划分的雇员流失比率。   | 已披露  | 关键绩效表 - 社会部分 - 员工流失数据                  |
| B2 健康与安全   | 一般披露<br>有关提供安全工作环境及保障雇员避免职业性危害的：<br>(a) 政策；及<br>(b) 遵守对发行人有重大影响的相关法律及规例的资料。                      | 已披露  | 3.2 坚守安全健康                             |

注释②：我们以售出金属原料为主营业务，不涉及包装材料的使用。

| 序号       | 指标描述   | 披露情况 | 在报告中的章节                |
|----------|--|------|------------------------|
| B2 健康与安全 | B2.1 过去三年(包括汇报年度)每年因工亡故的人数及比率。                                     | 已披露  | 关键绩效表 - 社会部分 - 健康与安全数据 |
| B2 健康与安全 | B2.2 因工伤损失工作日数。  | 已披露  | 关键绩效表 - 社会部分 - 健康与安全数据 |
| B2 健康与安全 | B2.3 描述所采纳的职业健康与安全措施，以及相关执行及监察方法。                                  | 已披露  | 3.2 坚守安全健康             |
| B3 发展及培训 | 一般披露<br>有关提升雇员履行工作职责的知识及技能的政策。描述培训活动。<br>注：培训指职业培训，可包括由雇主付费的内外部课程。 | 已披露  | 3.3 助力员工发展             |
| B3 发展及培训 | B3.1 按性别及雇员类别（如高级管理层、中级管理层等）划分的受训雇员百分比。                            | 已披露  | 关键绩效表 - 社会部分 - 员工培训数据  |
| B3 发展及培训 | B3.2 按性别及雇员类别划分，每名雇员完成受训的平均时数。                                     | 已披露  | 关键绩效表 - 社会部分 - 员工培训数据  |
| B4 劳工准则  | 一般披露<br>有关防止童工或强制劳工的：<br>(a) 政策；及<br>(b) 遵守对发行人有重大影响的相关法律及规例的资料。   | 已披露  | 3.1 保障员工权益             |
| B4 劳工准则  | B4.1 描述检讨招聘惯例的措施以避免童工及强制劳工。  | 已披露  | 3.1 保障员工权益             |
| B4 劳工准则  | B4.2 描述在发现违规情况时消除有关情况所采取的步骤。                                       | 已披露  | 3.1 保障员工权益             |
| B5 供应链管理 | 一般披露<br>管理供应链的环境及社会风险政策。   | 已披露  | 4.1 链动绿色责任             |
| B5 供应链管理 | B5.1 按地区划分的供应商数目。  | 已披露  | 关键绩效表 - 社会部分 - 供应商数据   |

| 序号       | 指标描述   | 披露情况 | 在报告中的章节    |
|----------|--|------|------------|
| B5 供应链管理 | B5.2<br>描述有关聘用供应商的惯例，向其执行有关惯例的供应商数目，以及相关执行及监察方法  | 已披露  | 4.1 链动绿色责任 |
| B5 供应链管理 | B5.3<br>描述有关识别供应链每个环节的环境及社会风险的惯例，以及相关执行及监察方法。  | 已披露  | 4.1 链动绿色责任 |
| B5 供应链管理 | B5.4<br>描述在拣选供应商时促使多用环保产品及服务的惯例，以及相关执行及监察方法。   | 已披露  | 4.1 链动绿色责任 |
| B6 产品责任  | 一般披露<br>有关所提供产品和服务的健康与安全、广告、标签及私隐事宜以及补救方法的：<br>(a) 政策；及<br>(b) 遵守对发行人有重大影响的相关法律及规例的资料。 | 已披露  | 1.4 筑牢品质关卡 |
| B6 产品责任  | B6.1<br>已售或已运送产品总数中因安全与健康理由而须回收的百分比。   | 已披露  | 1.4 筑牢品质关卡 |
| B6 产品责任  | B6.2<br>接获关于产品及服务的投诉数目以及应对方法。  | 已披露  | 1.4 筑牢品质关卡 |
| B6 产品责任  | B6.3<br>描述与维护及保障知识产权有关的惯例。   | 已披露  | 1.5 探航前沿技术 |
| B6 产品责任  | B6.4<br>描述质量检定过程及产品回收程序。   | 已披露  | 1.4 筑牢品质关卡 |

| 序号      | 指标描述  | 披露情况 | 在报告中的章节                             |
|---------|---|------|-------------------------------------|
| B6 产品责任 | B6.5<br>描述消费资料保障及私隐政策，以及相关执行及监察方法。                                    | 已披露  | 1.4 筑牢品质关卡                          |
| B7 反贪污  | 一般披露<br>有关防止贿赂、勒索、欺诈及洗黑钱的：<br>(a) 政策；及<br>(b) 遵守对发行人有重大影响的相关法律及规例的资料。 | 已披露  | 1.2 稳健合规经营                          |
| B7 反贪污  | B7.1<br>于汇报期内对发行人或其雇员提出并已审结的贪污诉讼案件的数目及诉讼结果。                           | 已披露  | 1.2 稳健合规经营                          |
| B7 反贪污  | B7.2<br>描述防范措施及举报程序，以及相关执行及监察方法。                                      | 已披露  | 1.2 稳健合规经营                          |
| B7 反贪污  | B7.3<br>描述向董事及员工提供的反贪污培训。   | 已披露  | 1.2 稳健合规经营                          |
| B8 社区投资 | 一般披露<br>有关以社区参与来了解营运所在社区需要和确保其业务活动会考虑社区利益的政策。                         | 已披露  | 4.2 助力社区发展                          |
| B8 社区投资 | B8.1<br>专注贡献范畴（如教育、环境事宜、劳工需求、健康、文化、体育）。                               | 已披露  | 4.2 助力社区发展                          |
| B8 社区投资 | B8.2<br>在专注范畴所动用资源（如金钱或时间）。   | 已披露  | 4.2 助力社区发展<br>关键绩效表 - 社会部分 - 社区投资数据 |

| 序号     | 指标描述  | 披露情况 | 在报告中的章节               |
|--------|---|------|-----------------------|
| 气候相关披露 | 管治<br>负责监督气候相关风险和机遇的治理机构（可包括董事会、委员会或其他同等治理机构）信息；管理层在用以监察、管理及监督气候相关风险和机遇的管治流程、监控措施及程序中的角色。   | 已披露  | 2.2 应对气候变化            |
|        | 策略<br>气候相关风险和机遇, 业务模式和价值链, 策略和决策, 财务状况、财务表现及现金流量, 气候韧性。   | 已披露  | 2.2 应对气候变化            |
|        | 风险管理<br>发行人用于识别、评估气候相关风险, 以及釐定当中轻重缓急并保持监察的流程及相关政策; 发行人用于识别、评估气候相关机遇, 以及釐定当中轻重缓急并保持监察的流程（包括发行人可有及如何使用气候相关情景分析来确定气候相关机遇的信息）; 气候相关风险和机遇的识别、评估、优次排列和监察流程, 是如何融入发行人的整体风险管理流程, 以及融入的程度如何。 | 已披露  | 2.2 应对气候变化            |
|        | 指标及目标<br>温室气体排放, 气候相关转型风险和机遇, 资本运用, 内部碳定价, 薪酬, 行业指标, 气候相关目标。  | 已披露  | 关键绩效表 - 环境部分 - 气候变化数据 |

## 附录 3: GRI 标准索引表

| 编号                | 描述             | 在报告中的章节                        |
|-------------------|----------------|--------------------------------|
| <b>第一部分：一般披露项</b> |                |                                |
| GRI 2: 一般披露       |                |                                |
| 组织及其报告做法          |                |                                |
| 2-1               | 组织详细情况         | 关于赤峰黄金                         |
| 2-2               | 纳入组织可持续发展报告的实体 | 关于本报告                          |
| 2-3               | 报告期、报告频率和联系人   | 关于本报告                          |
| 2-4               | 信息重述           | 关键绩效表                          |
| 2-5               | 外部鉴证           | /                              |
| 活动和工作者            |                |                                |
| 2-6               | 活动、价值链和其他业务关系  | 关于赤峰黄金                         |
| 2-7               | 员工             | 3.1 保障员工权益                     |
| 2-8               | 员工之外的工作者       | 3.1 保障员工权益                     |
| 管治                |                |                                |
| 2-9               | 管治架构和组成        | ESG 管理体系 - ESG 管理架构、1.1 精进公司治理 |
| 2-10              | 最高管治机构的提名和遴选   | 1.1 精进公司治理                     |



| 编号              | 描述                  | 在报告中的章节                                  |
|-----------------|---------------------|--|
| 2-11            | 最高管治机构的主席           | 1.1 精进公司治理                               |
| 2-12            | 在管理影响方面，最高管治机构的监督作用 | 1.1 精进公司治理                               |
| 2-13            | 为管理影响的责任授权          | 1.1 精进公司治理                               |
| 2-14            | 最高管治机构在可持续发展报告中的作用  | ESG 管理体系 -ESG 管理架构、1.1 精进公司治理            |
| 2-15            | 利益冲突                | 1.1 精进公司治理、1.2 稳健合规经营                    |
| 2-16            | 重要关切问题的沟通           | ESG 管理体系 - 利益相关方沟通                       |
| 2-17            | 最高管治机构的共同知识         | ESG 管理体系 -ESG 管理架构、1.1 精进公司治理            |
| 2-18            | 对最高管治机构的绩效评估        | ESG 管理体系 -ESG 管理架构                       |
| 2-19            | 薪酬政策                | ESG 管理体系 -ESG 管理架构、1.1 精进公司治理、3.3 助力员工发展 |
| 2-20            | 确定薪酬的程序             | ESG 管理体系 -ESG 管理架构、1.1 精进公司治理、3.3 助力员工发展 |
| 2-21            | 年度总薪酬比率             | 参见赤峰黄金 2024 年年报                          |
| <b>战略、政策和实践</b> |                     |  |
| 2-22            | 关于可持续发展战略的声明        | ESG 管理体系 -ESG 发展战略                       |
| 2-23            | 政策承诺                | 董事会声明                                    |
| 2-24            | 融合政策承诺              | 董事会声明                                    |

| 编号                  | 描述           | 在报告中的章节                       |
|---------------------|--------------|-------------------------------|
| 2-25                | 补救负面影响的程序    | 1.3 强化风控基石                    |
| 2-26                | 寻求建议和提出关切的机制 | 3.1 保障员工权益                    |
| 2-27                | 遵守法律法规       | 1.2 稳健合规经营                    |
| 2-28                | 协会的成员资格      | 关于赤峰黄金 - 行业协会                 |
| <b>利益相关方参与</b>      |              |                               |
| 2-29                | 利益相关方参与的方法   | ESG 管理体系 - 利益相关方沟通            |
| 2-30                | 集体谈判协议       | 3.1 保障员工权益                    |
| <b>GRI 3：实质性议题</b>  |              |                               |
| 3-1                 | 确定实质性议题的过程   | ESG 管理体系 - 双重重要性分析            |
| 3-2                 | 实质性议题清单      | ESG 管理体系 - 双重重要性分析            |
| 3-3                 | 实质性议题的管理     | ESG 管理体系 - 双重重要性分析            |
| <b>第二部分：具体标准披露项</b> |              |                               |
| 201                 | 经济绩效         | ESG 管理体系 - 双重重要性分析、关键绩效表      |
| 202                 | 市场表现         | 3.1 保障员工权益                    |
| 203                 | 间接经济影响       | ESG 管理体系 - 双重重要性分析、4.2 助力社区发展 |

| 编号  | 描述      | 在报告中的章节   |
|-----|---------|---|
| 204 | 采购实践    | 4.1 链动绿色责任  |
| 205 | 反腐败     | 1.2 稳健合规经营  |
| 206 | 反不正当竞争  | 1.2 稳健合规经营  |
| 207 | 税务      | 参见赤峰黄金 2024 年年报   |
| 301 | 物料      | 2.5 废弃物循环治理   |
| 302 | 能源      | 2.3 审慎使用资源、关键绩效表 - 环境部分 - 能源资源数据                                  |
| 303 | 水资源和污水  | 2.3 审慎使用资源、关键绩效表 - 环境部分 - 能源资源数据                                  |
| 304 | 生物多样性   | 2.4 维护生态平衡  |
| 305 | 排放      | 2.2 应对气候变化、2.5 废弃物循环治理、关键绩效表 - 环境部分 - 气候变化数据、关键绩效表 - 环境部分 - 排放物数据 |
| 306 | 废弃物     | 2.5 废弃物循环治理、关键绩效表 - 环境部分 - 排放物数据                                  |
| 307 | 环境合规    | 2.1 环境管理体系  |
| 308 | 供应商环境评估 | 4.1 链动绿色责任  |
| 401 | 雇佣      | 3.1 保障员工权益<br>3.4 增进员工福祉  |
| 402 | 劳资关系    | /   |
| 403 | 职业健康与安全 | 3.2 坚守安全健康  |

| 编号  | 描述        | 在报告中的章节                  |
|-----|-----------|--------------------------|
| 404 | 培训与教育     | 3.3 助力员工发展               |
| 405 | 多元化与平等机会  | 1.1 精进公司治理<br>3.1 保障员工权益 |
| 406 | 反歧视       | 3.1 保障员工权益               |
| 407 | 结社自由与集体谈判 | 3.1 保障员工权益               |
| 408 | 童工        | 3.1 保障员工权益               |
| 409 | 强迫或强迫劳动   | 3.1 保障员工权益               |
| 410 | 安保实践      | 3.2 坚守安全健康               |
| 411 | 原住民权利     | 4.2 助力社区发展               |
| 412 | 人权评估      | 4.2 助力社区发展               |
| 413 | 当地社区      | 4.2 助力社区发展               |
| 414 | 供应商社会评估   | 4.1 链动绿色责任               |
| 415 | 公共政策      | 不涉及                      |
| 416 | 客户健康与安全   | 不涉及                      |
| 417 | 营销与标识     | 不涉及                      |
| 418 | 客户隐私      | 1.4 筑牢品质关卡               |

## 读者意见反馈表

尊敬的读者：

您好！十分感谢您阅读《赤峰黄金 2024 年度环境、社会及管治报告》。我们非常重视并期望聆听您对赤峰黄金环境、社会与管治领域的管理实践和信息披露的反馈意见。您的意见与建议，是我们持续推进企业 ESG 管理和实践的重要依据。期待您的回复！

### 选择性问题（请在相应的位置打√）

| 选项                                     | 打分                         |                             |                            |
|--|----------------------------|-----------------------------|----------------------------|
| 1. 您认为本报告是否能反映赤峰黄金对经济、社会 and 环境的重大影响？  | <input type="checkbox"/> 是 | <input type="checkbox"/> 一般 | <input type="checkbox"/> 否 |
| 2. 您认为本报告识别出的利益相关方及其与赤峰黄金关系的分析是否准确、全面？ | <input type="checkbox"/> 是 | <input type="checkbox"/> 一般 | <input type="checkbox"/> 否 |
| 3. 您认为本报告提供的信息是否全面？                    | <input type="checkbox"/> 是 | <input type="checkbox"/> 一般 | <input type="checkbox"/> 否 |
| 4. 您认为本报告提供的信息是否具有可读性？                 | <input type="checkbox"/> 是 | <input type="checkbox"/> 一般 | <input type="checkbox"/> 否 |

### 开放性问题

您对《赤峰黄金 2024 年度环境、社会及管治报告》的其他意见与建议，欢迎提出。

您可以通过邮寄、电子邮件或传真的方式对问卷进行回馈，亦可直接来电说明。我们将充分考虑您的意见和建议。

地址：北京市丰台区万丰路小井甲 7 号

电话：+86 010 53232310

电子邮箱：IR@cfgold.com