



2025

年度

可持续发展报告

上海柏楚电子科技股份有限公司



目录

报告编制说明

报告期间	01
报告范围	01
编制依据	01
资料来源及可靠性保证	01
获取及回应本报告	01

董事长致辞

02

走进柏楚

03

公司简介	03
发展历程	04
企业文化	05
年度ESG绩效概览	06

索引目录55

上海证券交易所《自律监管指引第14号——可持续发展报告(试行)》内容索引	27
--------------------------------------	----

议题 重要性评估

双重重要性分析	07
利益相关方沟通	07
重要性议题分析与结论	07

ESG治理架构

ESG治理架构	08
---------	----

绿色践行： 环境责任落实

应对气候变化	09
污染物排放	11
废弃物处理	11
生态系统和生物多样性保护	12
环境合规管理	12
能源利用	12
水资源利用	13
循环经济	13

责任同行： 社会价值共创

创新驱动	14
供应链安全	18
产品和服务安全与质量	19
数据安全与客户隐私保护	20
员工	21
社会贡献与乡村振兴	24
平等对待中小企业	24
科技伦理	24

诚信筑基： 治理效能优化

合规经营	25
反商业贿赂及反贪污	26
反不正当竞争	26



报告编制说明



本报告为上海柏楚电子科技股份有限公司(下文简称为“公司、我们、柏楚电子”)发布的第一份可持续发展报告,报告围绕公司发展战略与业务运营,展示公司在可持续发展及环境、社会及公司治理(ESG)方面的治理架构、管理体系、重点举措与阶段性成效,并披露报告期内公司在可持续发展相关议题上的主要进展。公司希望通过本报告,向股东与投资者、客户、供应商与合作伙伴、员工、社区及社会公众等利益相关方传递柏楚电子的可持续发展理念与责任担当,并在此基础上接受各方监督与建议,持续提升经营韧性与价值创造能力,共同推动企业高质量发展与社会价值共创。

编制依据

本报告依据《上海证券交易所上市公司自律监管指引第14号——可持续发展报告(试行)》核心标准编写,并参考《上海证券交易所上市公司自律监管指南第4号——可持续发展报告编制》、上海证券交易所《上海证券交易所上市公司自律监管指引第1号——规范运作》等披露要求编制。本报告以“重要性”、“量化性”、“平衡性”、“一致性”为原则组织披露内容。

报告期间

本报告为年度报告,报告期为2025年1月1日至2025年12月31日。为增强信息的可比性与完整性,报告中部分内容在必要时包含了以前年度数据或阶段性进展。

资料来源及可靠性保证

公司承诺本报告内容真实、准确、完整,不存在任何虚假记载、误导性陈述或重大遗漏。公司已对报告编制过程中的信息收集、审核与披露进行必要的内部复核与管理把关,相关数据与表述均基于报告期内的事实与可获得的证据材料形成。

报告范围

本报告范围涵盖上海柏楚电子科技股份有限公司及纳入公司合并财务报表范围内的子公司,与合并财务报表范围一致。

获取及回应本报告

本报告以电子版形式发布,公众可通过上海证券交易所网站及公司对外披露渠道查阅和获取。我们重视利益相关方的意见与建议,如对本报告内容有任何疑问、建议或反馈,敬请发送电子邮件至bochu@fscut.com;bochu@bochu.com,或致电021-64306968。

公司在报告期内开展重要性评估,与关键利益相关方共同识别重要性议题,以确定本报告的披露内容。议题的重要性已由董事会审阅及确认。2025年重要议题的识别过程及分析结果详见“议题重要性评估”章节。

重要性

公司通过披露定量数据以展现公司在环境及社会关键绩效指标中的表现,相关计算方式和计算中使用的排放量和能源耗用的标准、方法、转换因子等在相关章节详细说明以便于理解。

量化性

公司以标准、客观及平等的态度描述每项议题,披露公司报告期内的正面及负面信息,确保内容平衡、能够让读者合理地评估公司的整体绩效。

平衡性

除非另有说明,本报告中披露的数据均根据公司所建立的统一信息收集流程和工作机制进行统计,因此相关的数据统计方式和编制报告时所做的假设均保持一致,以确保数据未来可作逐年比较。

一致性

董事长致辞



让智慧工厂走进万千企业，以责任驱动可持续未来



尊敬的利益相关方：

2025年，是全球制造业加速向智能化、绿色化转型的关键之年。作为工业自动化领域的践行者，柏楚电子始终秉持“让智慧工厂走进万千企业”的使命，在复杂多变的宏观环境中，坚持以技术创新为核，以可持续发展为翼，稳步前行。

战略定力：以创新筑牢发展根基

我们深知，真正的可持续发展源于核心竞争力的不断突破。这一年，柏楚电子将ESG理念深度融入产品全生命周期。从高功率激光切割系统的能效提升，到智能焊接机器人的精准作业，我们的技术不仅提升了客户的生产效率，更通过优化工艺路径、减少材料浪费，助力全球140多个国家和地区的合作伙伴实现低碳生产。我们坚信，赋能客户绿色转型，是柏楚电子对环境最大的贡献。

年度践行：三维并举，质效双升

2025年，我们在环境、社会及治理三个维度取得了实质性进展：

在绿色运营方面，随着生产智造大楼的建成投产，我们将“节能降耗”理念植入园区运营的每一处细节。通过数字化测试技术缩短老化周期、推行集约化通勤及智能能源管控，公司全年能耗强度持续优化，以实际行动响应国家“双碳”目标。

在人才发展方面，我们坚守“以奋斗者为本”的核心价值观。2025年，公司员工总数增至1,283人，研发人员占比超40%。通过深化“柏士计划”校企合作、完善双重晋升通道及实施股权激励，我们让每一位奋斗者都能共享公司成长的红利，构建了包容、多元且充满活力的组织生态。

在合规治理方面，我们将ESG治理逐步融入公司治理体系，形成了“董事会—战略委员会—ESG工作组—各职能部门”的四层工作机制。我们严守合规底线，全年未发生重大环境、安全及商业道德风险事件，以透明、规范的治理体系赢得市场信任。

价值共创：心怀大爱，行稳致远

柏楚电子积极承担社会公民责任。在出海征程中，我们严格遵守当地法律法规，以优质服务树立中国智造形象；在社区公益中，我们延续“微心愿”圆梦行动，以点滴善意传递社会正气。

未来展望：共绘可持续新篇章

展望未来，柏楚电子将继续围绕“创新、协同、绿色、开放、共享”的发展理念，加大研发投入，推动制造业数字化与绿色化深度融合。我们将持续完善气候变化风险管理，探索可再生能源应用，以更优异的ESG绩效回报股东、员工及社会各界的信任。

让我们携手并进，以智慧驱动变革，以责任领航未来，共同构建一个更加绿色、高效、美好的工业新世界。

上海柏楚电子科技股份有限公司

唐晔

2026年4月

走进柏楚

公司简介 >>>

上海柏楚电子科技股份有限公司(股票代码:688188.SH)成立于2007年,总部位于上海紫竹国家高新区,是一家从事工业自动化系统研发、生产、销售的高新技术企业和重点软件企业。柏楚电子于2019年在上海证券交易所科创板成功上市,是科创板首批上市企业之一。公司始终坚持以自主研发为核心,在计算机图形学、运动控制及机器视觉等前沿技术领域拥有深厚积累,凭借完整的技术体系与持续的研发投入,现已成长为国内激光切割控制系统行业的领军者。

公司主要为激光设备制造商提供包括中低功率到超高功率的激光切割控制系统、配套软件以及智能制造解决方案,构建了覆盖加工全流程的完善产品矩阵。凭借卓越的产品性能与稳定的市场表现,柏楚电子在行业内树立了良好口碑,不仅服务于国内广大客户,更积极拓展海外市场,致力于以先进技术推动中国高端装备制造产业的革新与发展。



发展历程



企业文化



使命与愿景

“让智慧工厂走进万千企业”，致力于“成为一家伟大的工业自动化公司”，推动中国工业自动化发展并走向世界。



核心价值观

秉持“以客户为中心，以奋斗者为本”的理念，倡导“快乐工作，幸福生活”。



人才发展

坚持“以机制激励人，以文化团结人，以创新吸引人，以事业凝聚人”。



社会责任

履行“让用户得安心、让员工得幸福、让社会得正气、让经营可持续”的承诺，在技术创新、绿色环保及回馈社会中追求可持续发展。

2025年度 公司荣誉/社会认可

1 专精特新“小巨人”企业

颁奖单位

工业和信息化部

2 上海软件和信息技术服务业经营收入前100家 上海软件和信息技术服务业高成长前100家

颁奖单位 上海市经济和信息化委员会

3 中证建行科技创新领先(长三角)指数

颁奖单位

中证指数有限公司

4 2025年“人工智能+”全球领航企业Top30榜

颁奖单位

世界人工智能大会

5 2024年上海市创新型企业总部

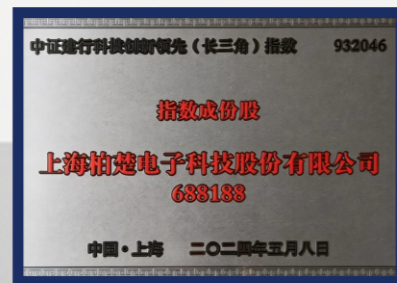
颁奖单位

上海市战略性新兴产业领导小组办公室

6 上海市五一劳动奖状

颁奖单位

上海市总工会



年度ESG绩效概览



环境 (E)

能源利用效率

全年总能耗**1,351.05**吨标准煤。通过数字化测试技术缩短老化测试时间、淘汰高耗能设备,提升单位产值能效。

资源循环利用

水资源消耗总量**38,520.50**吨,实施管网巡查杜绝跑冒滴漏;废弃物回收利用率持续提升,无害废弃物回收**659.39**吨,有害废弃物**100%**合规处置。

绿色运营举措

新建生产智造大楼全面贯彻节能理念;推广无纸化办公;提供班车服务覆盖约**350**名员工,降低通勤碳排放。

社会 (S)

人才队伍壮大

截至报告期末,在职员工总数**1,283**人,其中研发人员**525**人(占比**40.9%**),夯实创新基石。

员工成长与发展

全年总培训时长**22,455.5**小时,人均培训**17.5**小时;深化“柏士计划”,与**30**所院校建立合作,打造校企协同育人模式。

员工关怀与激励

完善薪酬福利体系,提供无息借款、商业保险及新增带薪陪护假;实施股权激励计划,覆盖核心骨干,实现员工与公司利益同步。

客户与市场认可

业务触达全球**140**个国家和地区,客户整体满意率达**97.69%**,投诉处理率**100%**。

社会公益投入

持续开展“微心愿”圆梦活动及高校教育支持,践行企业公民责任。

治理 (G)

合规与风险管理

全年未发生重大环境污染、产品质量安全、数据泄露及商业腐败事件;通过ISO 14001环境管理体系认证,零环境负面事件。

反舞弊与廉洁

畅通举报渠道,完善举报人保护机制,报告期内无重大舞弊事件,营造风清气正的经营环境。

党建与文化引领

党员人数增至**185**人,党支部荣获高新区先进称号;开展“木白领养计划”等特色党建活动,推动党建与业务深度融合。





议题重要性评估

双重重要性分析

本年度,公司参照上海证券交易所《上市公司自律监管指引第14号——可持续发展报告(试行)》及配套《指南》要求,从影响重要性与财务重要性两个维度识别并分析可持续发展议题的重要性,形成重要性矩阵与年度重点议题。

了解公司活动与业务关系背景

公司结合主营业务结构、核心产品与客户结构、主要运营区域与供应链特征,系统梳理报告期内与可持续发展相关的关键事项与外部环境变化,包括监管政策与市场关注、行业发展趋势、主要风险与机遇以及利益相关方诉求。

建立议题长清单与边界识别

公司参考《指引》设置的议题为基础,结合行业特征、公司战略与年度重点工作,并参考行业普遍议题实践及国际、国内标准补充识别潜在重要议题,形成议题长清单。

双重重要性评估

公司围绕“双重重要性”原则,结合日常经营管理过程中形成的内外部信息与相关方关注事项,对议题从“影响重要性”和“财务重要性”两个维度开展评估。公司管理层组织相关部门结合公司战略与经营实际,综合考虑议题对环境与社会的潜在影响程度及范围、对公司经营与风险管理的关联性等因素,对议题重要性进行排序与分析,并形成年度重要性结论与重要性矩阵,提交董事会审议确认。

利益相关方沟通

公司持续完善利益相关方识别与沟通机制,围绕公司可持续发展目标与业务运营特点,系统识别股东与投资者、客户、供应商与合作伙伴、员工、政府与监管机构、社区与公众等关键利益相关方,并建立与其相匹配的沟通渠道与响应机制。报告期内,公司通过多元方式,了解不同利益相关方的关注议题与诉求。

利益相关方	核心期望与关注议题	沟通频率与渠道
政府及监管机构	合规经营、依法纳税、响应国家战略、防范风险、环境保护、商业道德	日常/不定期: 监督检查、日常汇报、公函往来、政府调研、政策咨询
股东及投资者	投资回报、公司治理、信息披露透明度、风险管治、ESG表现	年度: 股东大会、年度报告 日常/季度: 业绩说明会、投资者热线、路演、现场调研、电话会议
员工	权益保障、薪酬福利、职业健康与安全、职业培训与晋升通道、多元包容	日常: 工作软件沟通、意见箱、内部刊物 定期: 员工座谈会、满意度调查问卷、绩效面谈、员工培训营、工会活动
客户与消费者	产品质量与安全、产品研发创新、优质服务、客户隐私保护、负责任营销	日常: 客户服务热线、社交媒体平台互动、用户回访 定期: 满意度调查、客户拜访、技术交流/研讨会
供应商及合作伙伴	诚信履约、阳光采购、可持续供应链建设、技术创新协同	日常: 日常业务沟通 年度/定期: 供应商大会、定期审核评估、招标采购会议
社区及公众	社会公益慈善、环境保护、乡村振兴、带动当地就业、透明沟通	日常/不定期: 社区活动、志愿服务、公益项目合作、官网信息披露
行业协会及商会	行业标准制定、促进行业健康发展、行业信息交流、技术攻关	不定期: 参加行业会议及展会、参与国际/国家标准起草、学术交流
高校及科研院所	产学研合作、科研成果转化、人才联合培养、学术研究交流	日常: 校企合作研发项目、博士后工作站管理、学生实习实训
媒体	经营业绩、经营合法性、产品责任、重大项目进展、ESG表现	日常/不定期: 新闻发布会、采访调研、媒体沟通、官方自媒体平台发布、舆情监测

重要性议题分析与结论

重要性议题矩阵



ESG治理架构



柏楚电子的ESG体系依托于“让智慧工厂走进万千企业”的企业使命,通过将可持续发展理念深度嵌入公司治理与业务创新,我们坚持将可持续发展要求嵌入战略规划、经营管理与业务创新,通过“Improve(完善治理)、Institutionalize(规范制度)、Intensify(提升披露)、Implement(落实机制)、Innovate(持续创新)”五个“1”责任管理理念,推动技术赋能环境绩效、员工成长与社会价值共创,持续强化合规与风险管理能力,致力于实现“让用户得安心、让员工得幸福、让社会得正气、让经营可持续”的最高价值观。

公司构建了“董事会—战略委员会—ESG工作组—各职能部门及子公司”四个层次的ESG治理架构,确保可持续发展事项在决策、统筹与执行层面的高效协同。

董事会作为公司ESG工作的最高监督机构,对公司可持续发展规划及ESG相关事项承担最终责任,统筹关注重大ESG议题与关键管理要求,并对可持续发展报告及重大ESG信息披露履行审阅把关职责,确保披露真实、准确、完整并符合监管要求。

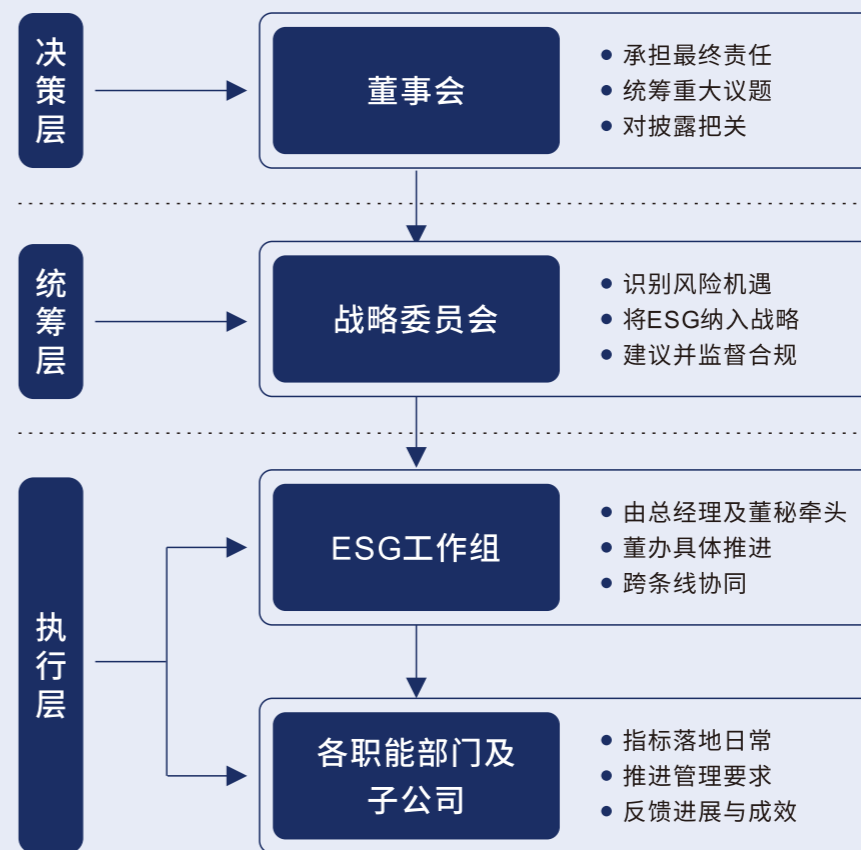
战略委员会在董事会授权下,协助识别环境、社会及治理层面的重大风险与机遇,将ESG议题纳入公司长期战略研究范畴,对影响公司发展的重大事项进行研究论证并向董事会提出建议,协助董事会对可持续发展相关事项进行统筹把关与决策支持,同时对内控合规进行监督管理并通过规范的会议运作机制保障相关事项的研究审议能够及时、有序推进。

ESG工作组由公司总经理及董事会秘书牵头,负责ESG相关工作的任务分配、协调与推动落实。公司董事会办公室为牵头部门,承担日常协调推进、资料与数据收集、报告编制等具体工作。ESG工作组成员覆盖董事会办公室、人力资源部、生产运营中心等关键职能条线负责人,形成跨条线协同机制,为ESG信息汇总、素材归集与报告编制提供组织保障。

各职能部门及所属子公司作为执行主体,负责将ESG指标落实到日常业务中,结合职责分工推进ESG管理要求,在制度流程、运营管理与改进举措中落地实施,并按统一口径开展数据填报与证据留存,定期向ESG工作组反馈工作进展与成效,支撑公司层面的合并披露与持续改进。



ESG治理架构



绿色践行： 环境责任落实



应对气候变化

治理架构

公司将气候变化相关议题作为环境管理与可持续发展管理的重要组成部分，纳入ESG治理与日常经营管理体系，由董事会承担最终责任，并由战略委员会及下属ESG工作小组统筹推进。公司围绕节能降耗、排放合规、能源使用效率提升等与气候变化高度相关的事项，建立相应的管理要求与工作机制。

在组织运行层面，公司以“集团统筹—单位落实”的方式推进气候相关管理：集团层面对关键要求、管理口径与重要事项进行协调与指导，各生产经营单位结合工艺特点与能源结构开展节能技改、设备维护、运行优化与合规管理。公司建立了涵盖《能源管理制度》等在内的环境体系，且柏楚电子与上海柏楚数控科技有限公司（下文简称“柏楚数控”）均已通过ISO 14001环境管理体系认证，为气候行动提供制度保障。

战略

经公司识别与分析，气候变化对自身及外部环境的重大影响主要体现在三方面：

一是环境层面，外购电力与燃油消耗是公司温室气体排放的核心来源，公司持续推进节能降耗、设备更新与工艺优化，提升单位产出能效并降低排放强度；

二是社会层面，极端天气可能影响生产组织、员工通勤与作业安全，公司结合安全生产与应急管理体系，完善高温、暴雨等极端天气下的现场管理、物资保障与应急演练安排；

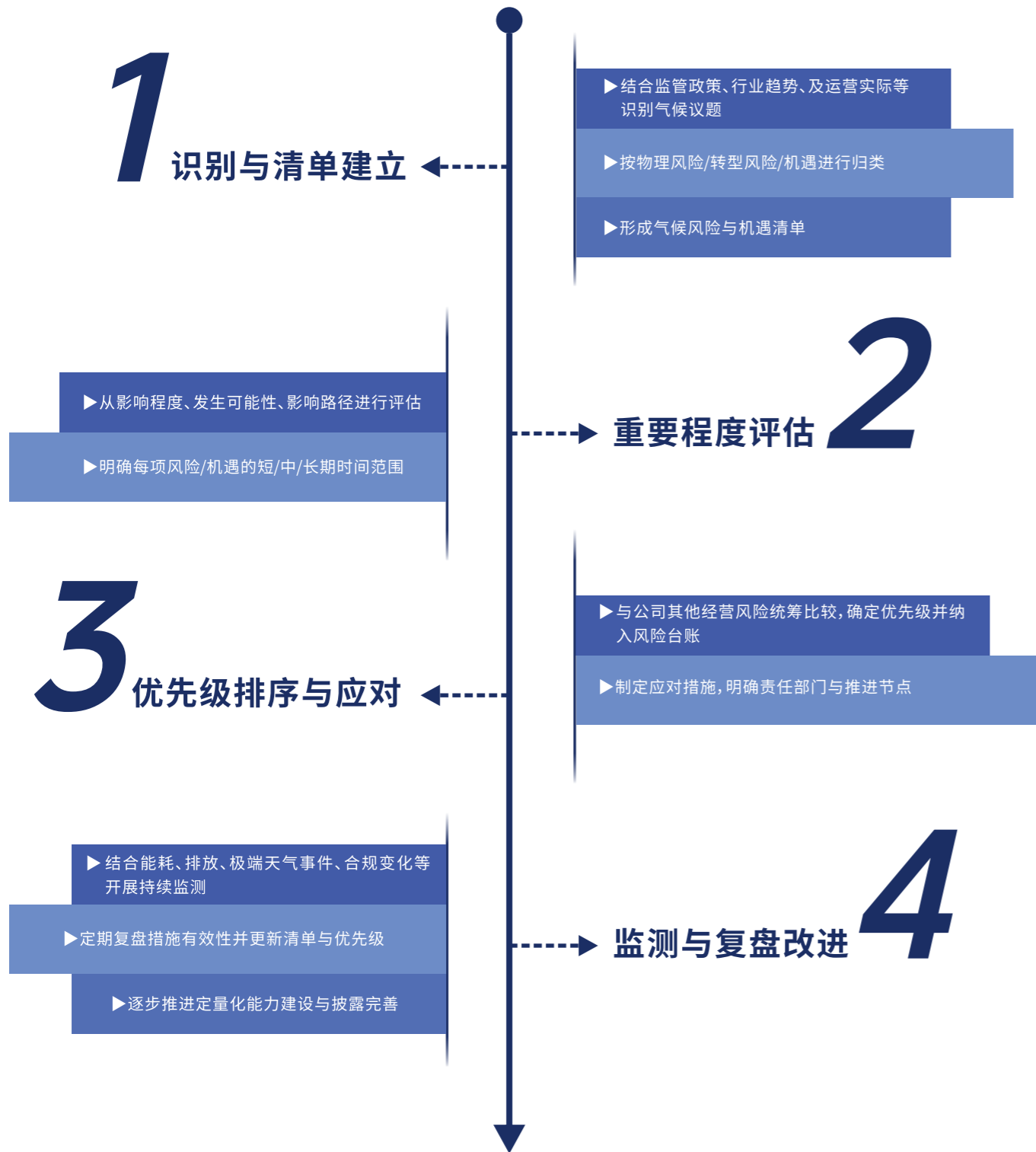
三是经济层面，能源价格波动、客户低碳要求提升及潜在政策变化可能影响成本结构与订单获取，公司将相关影响纳入经营分析与风险管理，推动在采购、生产与交付环节的降本增效与韧性提升。

公司结合经营计划周期与主要资产/产线运行周期，暂将时间范围界定为：短期（1-2年）、中期（3-5年）、长期（5年以上）。现阶段气候相关风险与机遇的识别以定性分析与管理层研判为主，后续将随着能耗、排放、停工损失、供应链与客户需求数据口径逐步完善，推进更具可比性与可复核性的定量分析与情景评估。

风险/机遇事项	风险/机遇类型	潜在影响	时间范围	应对方式
极端高温	物理风险	风险：空调系统负荷增加导致用能成本上升，老化房等高功耗设备散热压力增大。	短-中期	实施空调集中控制（强制分时段关停），设定科学温控区间；推广LED照明减热；优化老化柜集中放置，提升散热能效。
暴雨洪涝/台风等极端天气	物理风险	风险：厂区积水风险或供电中断导致停工；化学品储存区域（如液氮、液氧罐）受损引发次生事故。	短-中期	建立《化学品泄漏事故现场处置方案》及自救小组；定期巡查加固室外设施；完善防汛物资储备与应急演练。
能源价格波动与成本压力	转型风险	风险：电力及车用燃料价格上涨推高制造与运营成本。	短-中期	采用数字化测试技术缩短生产耗时；淘汰老旧设备，更换为符合国家1级能效标准的变频设备；推行无纸化办公与集约化通勤。
能效与排放监管趋严	转型风险	风险：若能效指标未达标可能面临行政处罚或产能受限。	中-长期	确立行政事务部专人负责节能管理；对各生产线实施分项计量与智能监控；确保所有运营点100%持证排污并达标排放。
客户低碳与绿色供应链要求	转型风险/机遇	风险：随着下游客户、合作伙伴及相关市场对供应链环境管理、碳排放信息披露及绿色采购要求的关注度持续提升，公司未来可能面临更高的低碳管理与信息响应要求。 机遇：积极响应客户有关绿色供应链的关注事项，有助于提升客户对公司可持续发展管理水平的认可，增强合作稳定性与市场适应能力。	中-长期	保持ISO 14001认证有效性；建立温室气体排放核算台账；积极配合供应商社会责任审核，逐步提升供应链透明度。
低碳技术与材料迭代	转型风险/机遇	风险：随着绿色制造、节能降耗及资源高效利用相关要求不断提升，市场未来可能更加关注产品设计、材料选择及制造过程中的低碳表现。 机遇：持续提升产品制造、包装环节的资源利用效率和环境表现将有助于未来市场开拓和产品升级。	中-长期	将“绿色节能”纳入研发立项评审；推进纸质包装向可循环材料转型；探索自建分布式光伏等清洁能源应用的可行性。

影响、风险及机遇管理

公司已将气候相关风险纳入公司的企业风险管理系统和评估框架,旨在识别、评估、管理及跟踪可能影响业务的风险。



指标及目标

温室气体排放

温室气体减排是践行绿色发展理念的核心任务之一。柏楚电子严格遵循《中华人民共和国环境保护法》等环境法规,将温室气体管理纳入企业可持续发展核心战略,积极推进各项节能减排举措落实,以全生命周期视角系统推进碳减排工作。

公司主要的温室气体来源于车辆及车间生产所消耗的汽油、柴油、天然气等直接温室气体排放和外购电力造成的间接温室气体排放。公司结合经营实际推进减碳举措:在产品端,持续以激光切割控制系统等产品为核心,支持终端用户实现更清洁、更高效的加工应用;在运营端,通过完善相关管理规范并倡导低碳办公,强化电能使用、物料与办公耗材等环节的节约管理,减少资源浪费;在价值链端,结合供应链流程优化,推动降低制造与运输环节的资源消耗,提升运营效率与环境绩效。

此外,公司为约350名员工提供早晚班车服务,通过集约化通勤有效减少了员工私家车行驶产生的碳排放。

报告期内,公司温室排放情况如下:

指标 ¹	单位	2025年
直接温室气体排放(范围一)	吨二氧化碳当量	156.63
能源间接温室气体排放(范围二)	吨二氧化碳当量	5,547.57
温室气体总排放量	吨二氧化碳当量	5,704.20
温室气体排放密度 ²	吨二氧化碳当量/百万人民币	2.60

注:

1. 范围一温室气体排放量,指公司下属各运营中心消耗含燃油、天然气及少量生产用气等所产生的温室气体排放量。

范围二温室气体排放量,包含间接排放涉及外购电力。

温室气体排放数据按二氧化碳当量呈列,并参照包括但不限于生态环境部最新发布的全国电力平均排放因子、世界资源研究所及世界可持续发展工商理事会刊发的《温室气体盘查议定书:企业会计与报告标准》和《上海证券交易所上市公司自律监管指引第14号——可持续发展报告(试行)》,公司对其具有运营控制权的温室气体排放进行100%核算。

2. 温室气体排放密度数据按公司报告范围内营业收入计算,单位为“吨二氧化碳当量/百万人民币”。营业收入取自公司合并财务报表口径,有关数据亦用于计算其他密度数据。



污染物排放

公司坚持依法合规开展污染物排放管理,围绕废水、废气及噪声等污染物实施全过程管控,持续完善治理设施运行与监测机制,确保污染物稳定达标排放。公司依据《中华人民共和国环境保护法》《中华人民共和国水污染防治法》《中华人民共和国大气污染防治法》及排污许可、环评等相关管理要求,结合生产经营特点配置并规范运行环保治理设施,落实岗位责任、运行台账与维护保养,通过日常巡检、定期维护与监测复核,提升污染防治设施运行的稳定性与有效性。

废气管理

公司及子公司均未被纳入环境保护部门公布的重点排污企业名单。公司的污染物主要源于研发实验、生产测试及日常办公,主要包括废气(非甲烷总烃)及生活污水。为实现废气减排,公司在实验室内部署了活性炭吸附及集中除尘设备进行有组织高空排放,并引入移动式烟雾净化装置增强即时处理能力。

报告期内,公司有组织废气排放总量为479,196立方米,非甲烷总烃年度平均排放浓度为3.34毫克/立方米,排放水平远优于法定限值。

废水管理

公司的废水主要源于生活用水、绿化洒水等,针对废水排放,公司通过源头减量与末端治理相结合的方式优化管理。公司通过减少大排放量工业设备与洁具的使用,并确保食堂废水经三级沉淀池过滤后排入市政污水处理厂,有效减轻了市政管网的压力。此外,公司定期开展废水检测,并针对性地实施生物或清洁治理措施,确保水质稳定达标。

报告期内,公司废水排放总量为32,079.94吨,未发生任何因污染物排放问题而受到重大行政处罚或被追究刑事责任的情形。

报告期内,公司污染物排放情况如下:

污染物的种类	污染物的名称	2025年度排放总量(吨)
大气污染物	非甲烷总烃	0.0016
水污染物	废水总量	32,079.94

废弃物处理

公司坚持“减量化、资源化、无害化”的管理理念,旨在通过系统化的废弃物管控降低环境影响,在践行可持续发展承诺的同时,通过资源循环利用有效控制运营成本。公司建立了多部门协同的管理机制,由行政部作为主要负责人牵头废弃物的日常执行与监督,基建组负责相关环境风险的整体管控。公司严格遵守《中华人民共和国固体废物污染环境防治法》《危险废物转移管理办法》等法律法规,将合规性要求深度融入办公及生产流程中。

柏楚电子建立了废弃物全过程管理体系,覆盖有害与无害废弃物的分类标准与处置流程。针对生产测试环节产生的报废化学品、实验室废液、废有机溶剂等有害废弃物,公司在相应部门设置了专门的防爆柜进行分类储存,并严格履行标识与申报制度。公司与具备专业资质的第三方机构签署了长期处置协议,通过 D10 或 C5 等合规工艺进行终端处置,确保有害废弃物 100% 安全转移。针对废纸板、废金属等一般固体废弃物,公司推行回收利用模式,由第三方公司定期清运并进行破碎再生,使其重新进入资源循环链条。

公司目前生产环节不涉及大量化学品,但仍对涉及的化学品实施全生命周期管控政策。公司制定了《化学品泄漏事故现场处置方案》,明确了针对液氮、液氧罐及各类气瓶、易燃液体的事故风险分析、应急响应程序及自救职责。通过定期组织突发环境风险事件应急演练,公司提升了员工对潜在泄漏风险的识别与处置能力,确保在极端情况下能有效防止次生环境灾害的发生。

柏楚电子积极探索废弃物减量与资源化路径,将“低碳化”理念渗透至办公与日常运营中。在办公区域,公司大力提倡“无纸化办公”,并设置了纸张二次利用回收区及快递纸箱循环使用点,2025 年度累计实现回收利用废弃物 65.83 吨。在后勤保障方面,食堂减少了一次性塑料餐具的供应,并推行“按需取餐”以减少厨余垃圾产生。通过对生活垃圾进行二次分拣及对包装材料(如珍珠棉、吸塑盒)的集约化采购管理,公司实现了废弃物排放量的源头管控。

报告期内,公司产生废弃物合计667.16吨。

指标	单位	2025年度数据
有害废弃物产生总量	吨	7.77
无害废弃物产生总量	吨	659.39
其中		
包装类废纸箱	吨	290
包装类塑料(珍珠棉/吸塑盒)	吨	7.5
废板材	吨	19.87
办公及回收纸张	吨	50.31
生活及厨余垃圾	吨	291.7
无害废弃物产生总量	吨	667.16



生态系统和生物多样性保护

由于公司业务性质主要聚焦于计算机软件开发、专用工业设备硬件研发与制造，生产活动对生物多样性的直接影响通常较小，但公司依然积极履行保护责任。在法律合规层面，公司密切关注并严格遵守《生物多样性公约》等国际倡议，以及国内《中华人民共和国野生动物保护法》《自然保护区条例》等法律法规的要求，并将生物多样性保护理念融入现有的环境管理体系中。董事会负责对包括生态保护在内的环境议题进行战略决策与讨论。

柏楚电子计划在未来持续深化生态影响评估机制，在新建项目或业务扩张过程中坚持“生态优先”原则，持续评估新建项目的生态影响，并积极探索与当地社区合作开展环保志愿服务，进一步提升员工及利益相关方的生物多样性保护意识。公司重要运营点周边无显著生物多样性风险，报告期内未发生因破坏生态系统或生物多样性而受到处罚的事件。



环境合规管理

公司坚持以合规为底线推进环境管理工作，围绕污染防治、资源利用效率提升与环境风险防控，建立并持续完善环境管理制度与工作机制，将环境合规要求嵌入项目建设、生产运营及供应链协同等关键环节。公司严格遵守《中华人民共和国环境保护法》《中华人民共和国环境影响评价法》《中华人民共和国水污染防治法》《中华人民共和国大气污染防治法》《中华人民共和国固体废物污染环境防治法》等法律法规及属地监管要求，依法依规开展排污许可管理、环境影响评价及验收等工作，确保各项环境管理活动符合监管要求并可追溯、可核查。

公司推动所属企业结合经营特点建立环境管理方针与目标，并通过体系化管理提升环境绩效与合规水平。柏楚电子及柏楚数控均已通过 GB/T 24001-2016 / ISO 14001:2015 环境管理体系认证，其认证范围覆盖了计算机软件开发涉及的环境管理活动。公司亦关注单位产值/单位销售额资源消耗等管理指标的过程管控，推动节水、节电与废弃物减量等要求在日常运营中落实落细。

为提升体系的有效性，柏楚电子通过内部审核与第三方监督机制持续改进环境表现。公司定期组织突发环境事件应急演练，模拟废气治理设施失效、危化品泄漏等场景，以检验应急响应程序的时效性。

在环保文化建设方面，公司积极开展全员环保与节能培训，内容涵盖环境保护法律法规、环保设施操作规程及无纸化办公指引。公司鼓励员工提出节能改善提案，并利用数字化测试技术等创新手段优化能效，通过将环保理念渗透至研发与行政后勤的每一个环节，显著提升了全员的环境合规意识。

公司计划在未来进一步提升环境风险的监测水平，并持续扩大环境管理体系认证在分子公司的覆盖范围，确保环境合规的合法化、体系化。截至报告期末，公司未发生重大环境事件，亦未因环境事件受到生态环境等有关部门重大行政处罚或被追究刑事责任。



能源利用

公司将能源利用效率提升与清洁能源使用作为绿色运营管理的重要内容，结合生产基地分布与工艺特征，推动所属企业在合规用能、过程管控、节能技改与可再生能源利用等方面持续改进。公司遵循《中华人民共和国节约能源法》《中华人民共和国可再生能源法》《中华人民共和国清洁生产促进法》等相关要求，落实用能统计、节能措施推进与过程监督，提升能源管理的规范性与可追溯性。

目前公司的能源利用结构主要由电力、天然气及少量车用燃油构成。公司由行政事务部设置专职人员负责节能管理工作，并建立涵盖用电、用水、用气及公务车辆能耗在内的内部管控流程，通过将能源管理深度融入合规经营与风险控制流程，有效识别并应对能源价格波动及能效政策变化带来的潜在挑战，确保各项节能举措从决策层到执行层的有效穿透，保障能源供应、利用的稳定与安全。

【能源管理策略】公司通过定期巡查与分项计量相结合的方式，动态监控各厂区及生产线的用能情况，并由行政部门每月对能耗数据进行核算。公司通过安装智能温湿度检测装置，对生产线和老化房等高能耗设备进行实时监控与数据分析，确保用能效率保持在合理区间。在风险识别方面，公司不仅关注能源基础设施在极端天气下的稳定性，还持续评估能效标准提升对生产设备更新的需求，将韧性规划纳入公司长期的资产配置计划中。

【节约能源举措】报告期内，公司在生产与行政后勤领域全面实施了系统化的能效优化措施：

- 在生产工艺方面，公司引进了先进的数字化测试技术，通过在线监测精准判断产品稳定性，显著缩短了传统的老化测试时间，从源头降低了生产环节的电力消耗。
- 在设备技改上，公司逐步淘汰老旧高能耗资产，并根据订单量合理安排老化测试柜等高功耗设备的启停，避免低负荷运转造成的能源浪费。
- 在行政办公领域，公司推行空调集中控制系统，根据不同季节与办公时段自动调节温度并强制关停，同时在公共区域及连廊全面应用智能照明控制及人走灯灭倡议。

【可再生能源开发与应用】柏楚电子也积极关注清洁能源的获取与利用，公司已将“提升可再生能源占比”纳入长期规划，并在日常运营中优先考虑新能源车辆的使用。

报告期内，公司能源消耗表现如下：

指标	单位	2025年度数据
直接能源消耗总量	吨标准煤	80.46
其中	天然气	立方米
	汽/柴油	升
间接能源消耗总量	吨标准煤	1,270.59
其中	外购电力	千瓦时
能源消耗总量	吨标准煤	1,351.05

水资源利用

公司将水资源高效利用纳入绿色运营管理重点,结合生产工艺与基地分布,持续强化取水合规管理与节水减排措施,推动用水效率提升与水资源循环利用。公司用水主要来源为各生产基地所在地供水系统,主要用于生产加工、设备运行与冷却、清洁及员工生活等环节。

在运营过程中,公司严格遵守《中华人民共和国水法》及《中华人民共和国水污染防治法》等法律法规,确保水资源的获取与排放均合法合规。公司明确了行政部为水资源管理的牵头部门,负责制定及落实水资源管理的相关制度与规划。通过建立内部用水监测机制,公司确保水资源利用情况得到定期的审查与改进。

【水资源风险与目标规划】柏楚电子积极识别并评估运营所在地水资源风险。评估结果显示,公司目前的主要运营点均位于市政供水系统覆盖的工业或商业区域,不属于水资源极度匮乏的脆弱地区,取水活动对当地水源补给不构成显著影响。为了进一步提升用水表现,公司设定了“持续优化单位营收取水量,杜绝跑冒滴漏”的节水管理目标,将水资源管理覆盖至办公、生产及后勤全流程。

【节约用水举措】2025年度,公司实施了多项系统性的节水管理举措:

管网巡查与设施维护:行政部每周安排专人对办公楼及生产区域的供水管道、阀门、水龙头等进行专项巡查,确保及时发现并维修漏水点与松动阀门,从源头杜绝“跑冒滴漏”现象。

用水行为规范:公司倡议全体员工在洗手及使用洁具时主动控制水流,并禁止使用地下车库等公共区域的水源进行私人清洗活动。

宣传教育与意识提升:在各运营点的茶水间、洗手间等醒目区域张贴“节约用水”标语,通过日常文化宣贯增强员工的节水意识,营造全员节水的良好氛围。

末端管控:针对用水量较大的食堂及浴室环节,通过优化操作流程和缩短冲洗时间,有效降低了单人耗水量。

报告期内,公司的用水量表现如下:

指标	单位	2025年
水资源消耗总量	吨	38,520.50
水资源消耗密度	吨/百万收入	17.54

循环经济

柏楚电子积极响应国家《循环经济促进法》及相关政策,坚持“减量化、再利用、再循环”的循环经济理念。我们将资源高效利用视为推动绿色生产、降低运营成本及提升品牌绿色竞争力的重要路径,致力于将循环理念贯穿于产品设计、采购、生产及办公运营的全生命周期。公司制定了涵盖废弃物分类回收、包装材料减量及办公资源节约的相关制度,确保资源循环利用有章可循、有据可考。

【绿色设计与研发创新】

柏楚电子在产品研发阶段充分考虑产品的耐用性与可回收性,公司不仅缩短了产品老化测试时间,降低了测试能耗,还显著减少了研发测试环节中因物料损耗及返工产生的废弃物。此外,公司致力于工业控制系统的软件化与硬件结构模块化,提升了产品的可维护性,从源头延长了产品使用寿命,减少了电子废弃物的产生。

【生产优化与资源节约】

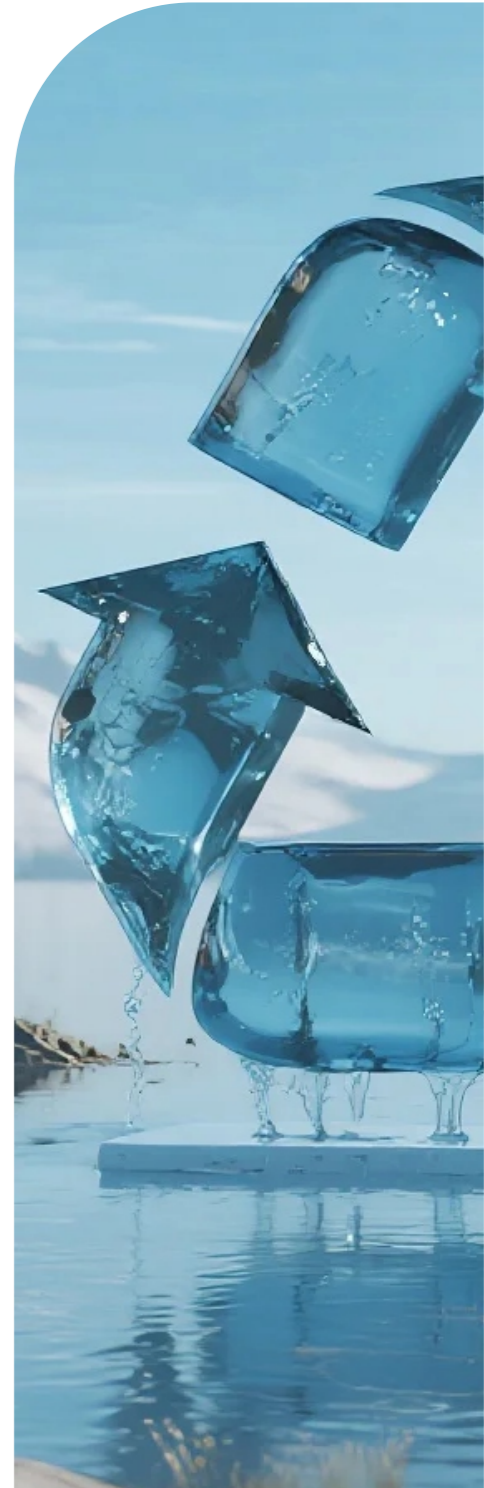
在生产及实验环节,公司通过精益生产与工艺优化提高原材料利用率。2025年度,针对切割实验测试产生的废旧金属,公司建立了完善的闭环回收流程,由上海满茂环境科技有限公司定期清运并进行破碎再生。报告期内,公司累计实现废铁板回收利用19.87吨。在日常运维中,公司定期检测压缩空气管道并修复泄漏点,每降低1%的泄漏率即可节约显著能耗,实现了资源的集约化利用。

【资源回收与厨余利用】

在无害废弃物管理及资源化利用方面,柏楚电子建立了一套科学的循环处理流程。对于生产及办公过程中产生的纸板、塑料、金属等可回收废弃物,公司实施分类收集与定时打包清运机制,统一移交给具备资质的专业回收单位。这些废弃物经过后端处理单位的破碎、清洗及再造等专业工序,最终转化为可再次投入生产的再生原料,有效实现了资源的闭环管理。报告期内,公司通过此流程成功回收再利用了包括45.96吨废纸板及19.87吨废铁板在内的各类资源。

在采购端,公司优先选择旧家具,在确保使用需求的前提下充分评估采购必要性,通过建立物资台账实现办公物资的灵活调配与重复利用。

公司依据上海市相关政策响应,针对后勤运营中产生的厨余垃圾,着力推动有机废弃物回归资源循环体系,将厨余垃圾视为可再利用的生物质资源进行管理。公司将全部厨余垃圾统一交由专业单位实施资源化处理,通过厌氧发酵、堆肥转化等方式,推动其转化为可用于能源利用的沼气资源或农业生产所需的有机肥原料,促进废弃物由末端处置向价值再生转变,不仅有助于减少餐厨废弃物对环境的潜在影响,也进一步提升了公司在运营环节的资源循环利用水平。报告期内,公司共产生并规范处置厨余垃圾75.12吨。



责任同行： 社会价值共创



创新驱动

治理

为保障创新活动的合法合规，公司严格遵守《专利法》《著作权法》等法律法规，其核心产品已通过欧盟CE认证及电机能效认证。管理层下设软件研发、测试等职能部门，公司总经理按年度对研发计划进行审批通过，并由分管领导牵头执行；同时，公司建立了完善的内部控制体系，制定并遵循《软件研发管理制度》《硬件研发管理制度》等一系列制度文件，对项目立项、过程管理、成果评估及费用核算进行全流程规范。

战略

柏楚电子将“创新驱动”作为企业生命线，公司紧跟国家“创新驱动发展战略”，致力于通过技术突破与生态构建，助力行业向智能化、数字化转型，积极培育“新质生产力”。公司通过持续的研发投入在激光切割与智能焊接等领域构筑起深厚的技术护城河，并基于此实现多维度价值提升。

影响、风险及机遇管理

推动技术和产品创新

强化核心技术攻关与平台支撑

柏楚电子在底层共性技术平台上持续深耕，推动运动控制、数控系统、感知技术、几何算法等核心领域的全面升级，为跨产品线的集成创新注入强大动能，为产品迭代、业务拓展及产业可持续升级提供支撑。

运动控制技术



机床设计方面，高刚性ab轴、TPM一体机项目取得突破性进展，高速平坡机推进略快于预期，高速平面机按计划稳步实施，切管与三维分析支援获得业务认可，进一步优化机床精度自检和补偿工具。多传感器融合、协作机器人力控技术及H钢拼焊可行性分析同步推进。CAM组件化方面，算法X组件获A级评价并落地多业务，空移组件、视觉标定共库完成，管坡联动空移技术即将在切割与焊接场景应用。

数控平台建设



X86与ARM架构数控系统持续优化，完成公司内部三个新数控产品的落地；统一的数控程序规范与框架在切管与变截面型钢产品中实现应用；RNB版本完成平面插补可行性验证及架构优化，为未来实时控制与灵活扩展奠定基础。机器人平台同步升级，实现对FANUC等主流机器人的全面支持，X86版支持第三方机器人接入；RNB机器人平台实现与第三方开源生态的对接，完成机器人识别与抓取等技术可行性验证。

感知技术



线激光传感器平台支撑焊接、切割、复合焊接等多款产品；下一代感知传感器持续开发中。AI平台实现CPU模型加密推理与GPU加速部署，在精定位、点云重建等场景落地，支撑焊缝检测、Mark点识别、深熔焊等业务模型迭代。通用手眼标定模块已应用于H型钢、协作臂+3D相机、汽车覆盖件等项目，3D感知平台在线激光扫描、点云配准模块中成效显著。

几何图形算法技术



几何内核布尔运算能力扩展至平面、圆柱面、圆环面、球面以及任意曲面，常用测试通过率达98.2%；曲线与曲面求交、补偿线算法、Bool运算算法框架持续完善。自主研发曲线离散化、曲线拟合算法质量和效率基本达标；STEP文件导出能力支持多类型几何体输出，为多业务协同提供统一数据底座。

影响、风险及机遇管理

推动技术和产品创新

加快创新产品培育与应用落地

依托上述技术平台的突破,柏楚电子在激光切割、智能焊接、精密微加工三大领域推出系列创新产品,显著提升加工效率与智能化水平。

1 激光切割领域

FSCUT9200型钢切割系统新增变径梁,球扁钢、轨道钢、桥梁U型肋等多种异形件切割,扩展加工场景;支持槽钢、角钢、T型钢等多种型材的形变补偿,以及机床精度自检、手眼自动标定、摆臂自动标定等更完善的机床精度自检和补偿工具,提高了加工精度;FSCUT9100平面坡口切割系统新增锅炉管排视觉定位加工解决方案,推出喷码标识+切割一体解决方案,优化了二次坡口解决方案的易用性和精度问题,为超厚板切割推出火焰激光复合切割解决方案。全新推出FSCUT9300三维五轴切割系统,支持汽车覆盖件,异型管等三维异形件切割,融合CAM,感知与NC模块,实现稳定性和性能的双重提升。

2 智能焊接领域

实现“真多机”协同联动,支持任务自动分配,轨迹空间分割、智能避障与碰撞检测,大幅提升超大工件的加工效率与场地利用率;推出双面双弧焊接技术,支持双面同步/异步起弧和双面焊接跟踪,满足船舶等行业高效不间断焊接的核心需求;结合AI算法,推出新一代智能精定位系统,实现焊缝、焊点、过焊孔等复杂特征的毫米级自动识别;全新研发电弧跟踪与视觉跟踪双模融合的焊缝实时跟踪系统,支持小曲率半径曲线和长焊缝不间断跟踪,彻底解决传统人工示教效率低、一致性差等行业痛点;免模型点云重建技术全面升级,实现从二维装配图纸到三维加工路径的全链路自动化生成,使非标工件建模效率显著提升。

3 精密微加工领域

针对锂电制造推出“三位一体”IWM锂电焊接智能解决方案,提供振镜头+卡+OCT加工检测一体式解决方案,其中UltraOCT实时激光焊接熔深测量系统,以微米级精度对熔深进行100%无损全检,实时预警焊接异常。配合数字振镜焊接模组与UltraScan振镜控制系统,实现从“经验焊接”到“数据驱动焊接”的跨越。此外,面向光伏行业推出高效激光划线和开槽解决方案,面向3C脆性材料推出FSCUT7100S系统,实现运动平台与振镜控制联动加工,满足精密加工需求。为协助产研部门跟踪技术动态。

强化知识产权保护

公司将知识产权管理视为保障研发成果转化、维护技术竞争优势和防范经营风险的重要手段,在知识产权管理方面建立了涵盖“研发-挖掘-申请-维护”完整闭环的全流程管理链条,推动知识产权管理与研发管理、风险管理协同联动。

公司并引入“智慧芽”知识产权管理系统,实现了审批与审核环节的数字化管理,为公司的技术领先优势提供了有力支撑。在风险防范维度,公司建立了系统的专利检索与分析机制,通过定期监控主要竞争对手的专利动态开展预警工作,同时针对重大研发项目进行专项侵权风险排查,有效规避了技术与市场风险。此外,公司还通过定期发布《专利月报》等方式,持续提升员工的专利保护意识。



影响、风险及机遇管理

深化产学研合作

公司致力于通过深度产学研融合、参与全球行业交流及引领行业标准建设,构建协同创新的智能工业生态体系。

行业协会任职

柏楚电子积极参与行业组织建设,在推动区域信息技术产业集聚与政策沟通中发挥重要作用。



上海市软件行业协会
会员单位



上海市工商联信息技术商会
副会长单位

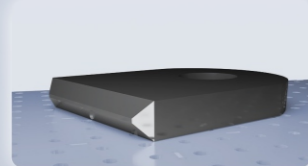


上海市闵行区工商业联合会
会员单位

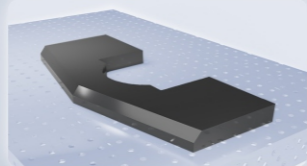


上海市闵行紫竹高新技术产业开发区商会
副会长单位

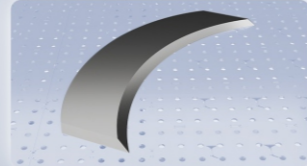
K坡



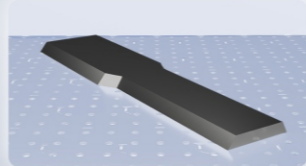
Y坡



曲线坡



折线坡



深化产学研合作

产学研合作深化

公司构建了“资源拓展-产研结合-品牌宣传-资源反哺”四位一体的校企合作模式,持续拓展与高校及科研机构的合作深度与广度,切实推动行业人才培养。

资源拓展与人才转化: 公司以上海交通大学为核心战略伙伴,并与中国科学技术大学、华中科技大学、哈尔滨工业大学等顶尖院校深化合作。报告期内,公司重点推进了浦江学院、数学学院、机动学院的毕设合作项目,并与东华大学签署校外实习基地合作协议。全年开展校企活动 22 余场,成功转化高素质人才 13 人。



产研结合与技术落地: 报告期内新增签约产研合作项目 2 项,涵盖交大视觉技术及机床仿真技术等前沿领域;同时,与复旦大学(压点陶瓷)、上海理工大学(热变形)等项目的技术合作也已进入深度沟通阶段。

资源反哺——“柏楚-交大”战略合作: 2025年12月29日,在上海交通大学130周年校庆倒计时100天之际,公司设立“唐晔教育基金”,并正式揭牌“柏楚-交大智能基座产教融合基地”,标志着校企双方进入全方位、深层次、常态化的深度融合新阶段。此外,公司持续赞助中科大GCL(图形与几何计算实验室),支持图形学基础研究。



赋能产业链创新

持续深化全球化布局

公司积极参与意大利Lamiera钣金加工展、土耳其WIN Eurasia工业展览会、慕尼黑上海光博会等国际顶级工业展会,通过展示前沿成果,推动行业交流与合作。

案例

在意大利米兰 Lamiera 2025 展会上,柏楚电子面向全球首发 BLT9100MA 激光切割头、BLT643H 激光切割头及 HypCut Revo 切割控制系统三款创新产品。其中, BLT9100MA 面向40kW级高功率板材切割场景,具备可变光斑、自动对中及闭环控制等能力;BLT643H 聚焦高速钣金加工,搭载“Smart Frame”等智能功能,进一步提升检边与加工效率;HypCut Revo 则体现了公司在切割控制软件、智能算法与自动化协同方面的最新成果。三款新品的集中亮相,充分展示了公司在激光加工控制系统、智能切割头及工业软件领域的技术创新实力与全球化竞争力。

报告期内,公司参与的主要展会/活动如下:

展会/活动名称	主办/承办单位
2025年意大利钣金加工展 Lamiera	CEU-CENTRO ESPOSIZIONI UCIMU SPA
2025 土耳其工业展览会 WIN Eurasia	Hannover Milano Fairs Shanghai Ltd.
2025慕尼黑上海光博会	慕尼黑展览(上海)有限公司
世界人工智能大会 (WAIC)	中华人民共和国外交部 中华人民共和国国家发展和改革委员会 中华人民共和国教育部 中华人民共和国科学技术部 中华人民共和国工业和信息化部 国务院国有资产监督管理委员会 中华人民共和国国家互联网信息办公室 中国科学院 中国科学技术协会 上海市人民政府
2025北外滩国际航运论坛	上海市人民政府 中华人民共和国交通运输部
中国国际海事技术学术会议和展览会	Informa Markets 上海市船舶与海洋工程学会
北京·埃森焊接展	中国机械工程学会

赋能产业链创新

深耕战略新兴行业

公司聚焦精密业务线,通过主题演讲与技术赞助,深耕光伏、锂电等战略性新兴产业,将技术红利转化为产业价值。

展会/活动名称	主办/承办单位
南通船舶海工产业展	中国船舶工业协会
2025船舶工业数智化创新技术交流大会	中国船舶工业协会
具智链·船舶焊接机器人技术与应用交流会	江苏省船舶工业行业协会
变压器行业高质量发展研讨会	中国电器工业协会(变压器分会)
2025激光制造与增材制造展览会	中国机械工程学会

价值共创生态

公司于济南、上海等地主办“2025价值共创峰会”,并针对终端用户和OEM客户开办多期“星火训练营”与“精英训练营”,通过技术赋能与方案分享,推动价值链的智能化水平协同提升。

展会/活动名称	主办/承办单位
柏楚2025价值共创峰会(济南)	柏楚电子
柏楚2025价值共创峰会(上海)	柏楚电子
星火训练营(第一期)	柏楚智能机器人业务
精英训练营(第一期)	柏楚电子
精英训练营(第二期)	柏楚电子

指标及目标

柏楚电子将在中长期内持续保持高比例的研发投入。公司目标是确保研发投入金额及占主营业务收入比例保持在行业领先水平,并计划到2028年持续优化研发人员结构,使高素质研发人才占比稳步提升。



供应链安全

治理

供应链的稳定与安全是保障公司业务连续性、产品交付能力及品牌声誉的重要基础。公司结合经营实际,持续推进供应链管理的规范化建设,由采购部门统筹供应商开发、准入审核、采购执行及日常管理,并根据业务需要协同研发、质量、生产等相关部门开展供应商评估与过程沟通。公司制定了《供应商选择和管理程序》等内部制度,对供应商准入、评价、考核及退出等环节进行规范,重点关注产品质量、交付保障、商务合规等关键事项,持续提升供应链管理的有序性与风险防控能力。

战略

公司重点关注关键原材料和核心部件的供应保障、供应链协同效率以及外部环境变化对采购与交付的潜在影响,推动供应链管理由基础采购管理向更加稳健、协同和韧性的方向持续提升。同时,公司将合规要求融入供应商管理全过程,并结合经营发展需要,逐步完善供应链可持续发展相关管理安排,不断增强供应链对市场波动和外部不确定性的适应能力。

影响、风险和机遇管理

在风险管控与举措方面,公司积极应对供应集中度及贸易壁垒风险。报告期内,我们坚持“双源/多源”采购策略,将单一供应商依赖度严格控制在30%以内,并针对芯片等高风险物料实施国产替代计划及实时政策跟踪。为进一步保障核心技术链条的自主可控,公司通过纵向一体化投资,增资入股了一家上游关键原材料供应商,有效确保了核心减速机的稳定供应;同时针对长交期物料建立1年滚动安全库存,最大限度对冲供应中断风险。

指标及目标

在供应商赋能与合规表现上,柏楚电子持续推动绿色与责任采购。公司目前拥有334家供应商,报告期内,公司累计对37家供应商开展了现场稽核,供应商行为准则准入审核百分比达到90.7%。我们积极带动伙伴开展环境管理,目前已有40.7%的供应商获得了ISO 14001环境管理体系认证,且35.3%的供应商已签署包含商业道德、环境及劳工条款的合作协议。尽管本年度供应商专项培训尚处于规划阶段,但公司已计划通过数字化平台进一步强化与合作伙伴的技术协同与数据共享。

截至报告期末,公司未发生因供应链中断导致的重大业务停滞事件,亦未发生因供应商管理不当引发的重大负面社会影响事件。

产品和服务安全与质量

治理

柏楚电子高度重视产品和服务安全与质量管理,将其视为保障客户稳定运营、维护品牌声誉及支撑公司稳健发展的重要基础。公司持续推进产品和服务质量管理的规范化建设,由产品、商务、售后等部门协同开展产品质量控制、交付管理、售后服务及问题响应等相关工作,并通过制定《商务工作规范》《售后维修政策书V2.0》《技术服务部工作内容》等内部制度,明确销售报价、合同签订、发货管理、售后质保、退换货及问题处理等环节的管理要求,推动产品和服务安全与质量管理有序开展。同时,公司结合业务特点建立问题分级响应机制,对软件及硬件故障进行分类管理,并对重大问题启动快速响应与专项处理,不断提升产品全生命周期的质量保障与服务支持能力。

战略

面向行业技术迭代和客户对设备稳定运行、快速响应服务的持续需求,公司将提升产品和服务安全与质量水平作为夯实市场竞争力的重要方向,持续推动相关能力建设。公司围绕产品性能稳定、商务交付顺畅、售后响应及时和客户体验提升等重点方向,不断优化各环节协同机制,强化产品全生命周期的质量保障与服务支持能力。同时,公司持续对接相关标准与市场准入要求,推动产品功能、安全性及合规性水平稳步提升,为客户价值创造和公司长期发展奠定基础。

报告期内,公司及下属子公司已通过 ISO 9001 质量管理体系及 ISO 14001 环境管理体系认证,覆盖范围包括计算机软件开发、工业自动化控制系统装置制造等核心业务。

指标及目标

柏楚电子致力于在保持高满意度的基础上,通过持续的技术重构与服务调度优化,进一步降低产品返修率,并力争将客户满意度维持在 95%以上;同时,公司计划在中长期内实现产品资料库的实时同步及多语种化,以提升全球客户体验。截至报告期末,公司未发生产品和服务相关的重大安全与质量责任事故,亦未受到任何与产品安全相关的行政处罚。

关键指标	2025年度数据
接获关于产品与服务的投诉数量	104件
产品召回事件数	2件
因安全问题而须收回的产品占比	0%
因产品质量受到的行政处罚	0件

影响、风险和机遇管理

【流程管控与创新】

公司持续将流程管控与技术创新融入产品质量提升全过程,不断强化产品可靠性与服务保障能力。在过程检验方面,品质管理部围绕来料、生产及出库等关键环节开展全流程质量监控,执行IQC来料检验、IPQC生产检验及OQC出库检验等程序。

在问题闭环管理方面,公司依托 ITR 流程持续推动质量问题识别、分析与整改落实,报告期内针对切割头QBH销钉脱落、加密狗烧录错误等事项及时完成专项整改,进一步提升产品质量稳定性。同时,公司构建了覆盖全国六大区域的服务网络,持续提升对客户需求的响应能力,并围绕船体智能制造、超厚板切割等场景推出集成解决方案。

【客户反馈与改进】

公司建立了一套高效的闭环管理机制,确保客户声音得到即时响应。客户投诉通过线上平台、技服或商务渠道统一汇集至“ITR(问题到解决)”平台,系统根据造损等级自动确定优先级。对于设计优化类投诉,系统下推至 PMS或OR流程转研发端改进;制造类问题则依据8D模式进行根因分析。2025年度,公司共接获关于产品与服务的投诉104件,投诉处理率达到 100%。

公司每年定期开展深度客户满意度评估,并形成客户满意度调查专项报告。报告期内,公司客户满意度调研覆盖了357家客户,回收有效问卷507份。调研结果显示,2025年公司各项服务整体满意率达到97.69%。公司执行严格的闭环管理:由专人对提出“一般”评价的客户进行逐一回访,并将意见分类转交至各职能部门负责人。针对客户反映较多的“技术资料更新滞后”等问题,公司已制定专项改进方案,通过优化官网技术资料库不断提升品牌信任度。



数据安全与客户隐私保护

治理

公司高度重视信息安全与客户隐私保护,严格遵守《中华人民共和国网络安全法》《中华人民共和国数据安全法》《中华人民共和国个人信息保护法》等法律法规要求,公司结合自身业务特点,在创新驱动过程中持续对标公认的国际标准,不断提升安全保障水平。

公司由管理层统筹推进相关工作,信息管理部牵头开展信息系统运维、安全监测、数据备份、账号权限管理等日常管理,并协同相关业务部门落实具体管控要求。

公司建立《数据机密等级划分及管理规范》《数据备份管理制度》《系统账号权限管理制度》等内部制度,对数据分类分级、访问授权、备份恢复、安全审计等关键环节进行规范,提升信息安全保障能力。针对涉及客户资料及个人信息处理场景,公司坚持合法、正当、必要原则,加强数据收集、使用、存储和传输过程管理,并持续完善网络安全事件应急响应机制,防范信息泄露、数据滥用及系统运行风险,保障公司及相关方信息安全。

影响、风险和机遇管理

公司对数据资产实施五级机密程度划分(从绝密到外部公开),并针对软件核心代码、客户信息、财务数据等关键资产执行差异化的权限管控与审计流程。为保障隐私安全,公司通过加密存储、HTTPS/SSH安全协议应用及敏感数据脱敏技术,确保个人信息在采集、传输及存储环节的合规性,并建立明确的知情同意与权益保障机制,赋予信息主体查询、更正及删除个人信息的权利。同时,公司严格执行账户安全策略,要求密码每90天强制更换且具备高度复杂度,由信息安全专项小组每季度对Docs、ERP等核心系统开展权限复盘,有效防范内部失控风险。

为提升业务连续性与抗风险能力,公司建立了完善的数据备份与应急管理体系,对OA、ERP、PLM等核心系统实施“每日增量+每周全量”备份,确保数据库日志审计信息存储不少于180天。针对可能发生的网络攻击或设备故障,公司制定了四级应急响应程序,明确了由系统恢复组负责的快速诊断与数据还原流程。公司每年至少组织一次网络安全应急演练,并每季度开展备份还原测试,通过实战演练不断优化预案,确保在灾害性事件发生时能最大限度减少损失并快速恢复业务运行。

战略

着眼于工业控制软件及相关产品研发、交付和服务过程中的信息安全需求,公司将数据安全与客户隐私保护作为支撑技术创新、保障业务连续性和维护客户信任的重要管理方向,持续推动相关能力建设。公司重点围绕研发数据、核心代码、客户资料及经营管理信息等关键数据资产,持续完善分类分级保护、权限管控、备份恢复和应急响应等机制,提升对数据泄露、系统中断及外部攻击等风险的防范能力。同时,公司持续关注业务拓展、产品迭代及全球化发展过程中对信息安全和隐私保护提出的新要求,推动数据安全管理与研发运营、客户服务及内部控制协同提升,为公司稳健经营和长期发展提供保障。

指标及目标

关键绩效指标	2025年度数据
数据安全培训覆盖率	100%
核心系统数据备份频率	1次/天
数据库审计日志保存时长	≥180天
备份还原测试频率	1次/季度
关键系统(ERP/OA等)可用性	≥99.9%
重大网络安全事故数量	0起

柏楚电子持续维持数据安全“零重大事故”目标;计划在2026年内完成IS27001认证,并推动信息安全管理体系获得国际标准认证。报告期内,公司未发生因泄露客户隐私或数据安全事件而导致的法律诉讼、行政处罚或重大经济损失事件。

员工

治理

柏楚电子深知人才资源是保持核心竞争力的基石,严格遵守《中华人民共和国劳动法》、《中华人民共和国劳动合同法》、《中华人民共和国安全生产法》等法律法规构建合规管理基础,依托公司ESG治理架构进行监督和管理,构建人力资源部牵头执行的治理架构,形成了以《员工手册》为纲领,完整涵盖《员工招聘管理制度》、《员工绩效管理辦法》、《员工薪酬管理办法》、《员工福利管理办法》及《员工培训管理制度》在内的制度保障体系。公司将员工发展与业务产出深度挂钩,旨在从短期看确保核心业务的高质量交付,从中长期看为实现“致力于成为一家伟大的工业自动化公司”的愿景提供根本动力,确保奋斗者获得合理的回报与关怀。

战略

着眼于技术创新、产品交付及客户服务对高素质人才队伍的持续需求,公司将员工管理作为支撑业务发展和提升组织韧性的重要方向,持续推进人才吸引、培养、激励与保留等相关工作。结合业务特点,公司重点围绕研发、产品、商务、售后等关键岗位的人才配置与能力建设,持续完善招聘引进、培训发展、绩效激励及员工关怀机制,提升员工专业能力、岗位胜任力与组织协同效率。同时,公司注重推动员工成长与公司发展相互促进,努力营造公平、透明、具有发展空间的工作环境,增强员工的归属感、积极性与稳定性,为公司长期稳健发展提供人才保障。

影响、风险和机遇管理

员工雇佣与合规用工

公司严格遵守相关法律法规要求,依法与员工签订劳动合同并按规定足额缴纳社会保险及公积金,落实休假、加班、薪酬发放等用工管理要求。公司坚持依法合规、公开透明的招聘与录用程序,保障员工合法权益,并将根据披露口径进一步补充反歧视与多元化、反童工与强制劳动、灵活用工人员权益保障等声明、制度与落实情况说明,以更系统地呈现公司在人权与用工合规方面的管理承诺与管控措施。

“柏士计划”围绕职业转型、组织融入及思维框架三大核心目的,从培训运营、人才识别、效果追踪与品牌沉淀四个维度推动深度落地,系统构建人才培养与发展闭环。在校招工作中,公司积极推行“前置化”人才识别策略,依托多元化的校园招聘生态强化渠道创新。一方面,聚焦中国科学技术大学、上海交通大学等核心院校,通过“校企开放日”开展技术交流与岗位推介,提前锁定优秀学子,建立常态化的“人才蓄水池”并进行长期跟踪;另一方面,正式启动东华大学“就业实践基地”的筹备工作,致力于打通“实习-就业”直通车,进一步提升引才精准度。全年累计开展校企活动22场,覆盖上海交大、中科大、华科等多所顶尖院校,为高质量人才持续引进夯实基础。在招聘机制方面,公司秉持公平公正原则,依托“柏乐奖”等内部推荐机制拓宽引才渠道,对重要紧急岗位给予3,000至20,000元不等的奖励,充分调动内部推荐积极性。凭借持续的人才培养成效与雇主品牌建设,公司连续两年荣获“offershow最佳雇主”奖项,彰显了在人才战略与组织发展方面的扎实成果。



截至2025年12月31日,公司在职正式员工总数**1,283**人。

员工总数

在职正式员工总人数:
1283人

性别占比

男性员工:**911**人/**71.0%**
女性员工:**372**人/**29.0%**

年龄分布

30岁以下:**827**人
30-50岁:**452**人
50岁以上:**4**人

专业人员构成

技术研发人员:**525**人 销售人员:**301**人
生产人员:**284**人 其他专业人员:**173**人

员工流动数据

年度流动员工总数:
164人

2025年度员工数据统计

薪酬福利与员工关爱

公司执行“全面现金薪酬规则”，由基本工资、第13薪、津贴补贴及目标奖金组成。为落实“向奋斗者倾斜”的价值观，公司建立了分级的绩效考核体系 (A/B+/B/C/D)，并将考核结果深度应用于薪酬调整及年度奖金发放。报告期内，公司修订了薪酬管理办法，计划自2026年起生效更具竞争力的奖金倍率和绩效系数规则。

在绩效管理方面，公司着力将新人培训表现与人才分层及潜能激励深度挂钩，以此强化对新员工的精准识别。具体实践中，人力资源部门联动招聘组，通过持续跟踪新员工在试用期内的综合表现，并依托“柏士计划”培训项目的数据统计，对人才进行初步分层，为新员工个性化培养及后续人才梯队建设提供支持。与此同时，公司关注绩效评价的公正性与透明度，持续完善绩效沟通、反馈及申诉机制，员工如对绩效结果存在异议，可通过内部渠道提出复核申请，由相关部门按照程序进行核查与反馈，切实保障员工的知情权、表达权与合理申诉权。

此外，公司提供多元化的关爱福利，包括无息福利借款（用于家庭首套住房或突发重病治疗）、商业保险、落户协助等保障性措施。

管理项	主要举措说明
绩效覆盖	覆盖全体正式员工（入职满3个月），年度考核与经营目标挂钩
长期激励	持续实施股权激励计划，让核心人才分享公司成长红利
住房支持	提供住房补贴、公租房申请协助及首套房免息贷款支持
假勤管理	设有带薪年假、婚假、产假及2025年末新增的带薪陪护假

报告期内，公司通过开放日创新引流高校人才、文化故事浸润日常、以及多元社团跨界交流，我们成功打造了有温度、有深度的职场环境。

品牌活动升级

2025年焕新升级企业开放日，设置7类特色活动区域并开发8款专属文创，吸引超1,000人次参与，满意度达97.5%；活动成功引流75位高校学生，赋能校园招聘与雇主品牌建设。

文化润物无声

深入挖掘奋斗者故事，全年发布5篇文化感悟故事，平均点击量超600次。通过“早安柏楚”栏目实现365天日签推送，并在办公区搭建3面企业文化墙，打造可视化的精神阵地。

社团与跨界交流

常态化运营足、篮球社团，并积极拓展外部交流，组织“交大女篮联谊赛”、“交大教工羽毛球联谊赛”，开启与名校体育文化交流的新模式。

人文关怀矩阵

统筹落地读书日、妇女节、端午、中秋、双旦等5大主题节庆活动；并参与紫竹高新区七夕跨企联谊，提升青年员工的生活幸福感。



员工沟通与民主管理

公司重视员工沟通与民主管理机制建设，依法建立工会、职工代表大会等平台，保障员工的民主参与权、监督权与合理诉求表达渠道。公司根据《内部控制系列文件》的规定，包括《员工手册》及涉及薪酬、福利、假勤、考核等在内的所有核心三级管理办法，均由人力资源部起草，并经过民主程序审议通过后方可正式运行，从制度层面保障了员工的知情权与参与权。

在沟通机制方面，公司构建了“线上+线下”全方位覆盖的沟通矩阵。线上依托企业微信平台，设置了涵盖人事、行政、IT、财务等职能的一站式服务窗口，方便员工随时反馈问题与建议；线下则通过定期举办新员工座谈会、管理沟通日及员工培训营等活动，搭建管理层与基层员工直接对话的桥梁。此外，公司建立了透明的绩效面谈机制，员工如对绩效结果存在异议，可在知悉结果后5日内向人力资源部提请复核评议，确保考核结果的公平公正。

公司还高度重视员工心声的收集与回应，在涉及薪酬架构调整、重要培训活动等影响员工切身利益的重大事项时，通过在线问卷调查等方式开展满意度调查，并根据反馈进行针对性改进。同时，工会积极履行关怀职责，通过节日慰问、困难帮扶、结婚生育津贴等多项举措，切实提升员工的归属感与幸福感。

职业健康安全管理

公司严格遵守《安全生产法》等法规要求,构建了责任到岗到人的职业健康安全管理体系。在风险预防上,公司定期开展职业危害监测,对重点工序实施分类管理:为员工配备耳塞、护目镜等全套个人防护装备(PPE),并监督规范使用;同时对设备进行定期维护,确保安全运行,并依据材料安全数据表(MSDS)严格管理化学品。子公司柏楚数控已通过ISO 14001环境管理体系认证,并参照国际标准开展内部稽核。此外,公司还通过定期健康体检和员工援助计划(EAP)关注员工的身心健康。

公司通过“线上+线下”结合的方式普及安全知识,新员工必须完成入职安全培训。为提升应急实战能力,公司制定了覆盖火灾、工伤、自然灾害等突发事件的综合应急预案,并成立了由应急指挥、医疗救护等职能组成的应急组织架构。2025年度,公司按计划组织了多场消防演练及火灾扑救演练,显著提升了全员的风险防范意识与自救互救能力。

报告期内健康安全
生产总投入达
86万元



员工培训与发展

公司围绕安全、质量、技能与管理能力提升组织内外部培训,形成“需求调研—年度计划—实施记录—效果评价”的培训管理闭环。

柏楚构建了与企业发展及员工成长深度耦合的系统化培养机制。公司建立了涵盖培训管理、课程开发及评估激励的闭环体系,依托HRM学习模块实现“线上+线下”融合教学:线上提供海量课程资源支持碎片化学习,线下通过内部分享与专家实战精准解决业务痛点。同时,公司将培训资源与绩效强挂钩,年度绩效为“A”或“B+”的员工可优先获得进阶发展机会,以此激发组织整体效能。

在分层分类的精准育才战略下,公司在报告期内针对不同职业周期的员工推出重点项目。面向核心管理层开展的M1/M2领导力专项培训,针对市场一线实施的“柏士计划”,通过高强度实战迅速提升团队交付能力。此外,公司还积极支持员工考取PMP、高级工程师职称及叉车证等特种上岗资质,并提供报名与激励支持,为员工铺设清晰多元的职业上升通道。



报告期内领导力专项培训
累计时长超过
6,600小时

培训项目名称	培训类别	累计时长(小时)	受训人次(人次)
M1领导力专项培训	领导力	4,536	162
M2中层领导力专项培训	领导力	2,068	116
“柏士计划”-市场服务中心项目	职业技能	9,453	206
系统工程师训练营	职业技能	1,424	105
公司层合规培训课程	合规	1,534	131

报告期内培训
总投入金额超过
114.6万元

报告期内培训
总时数为
22,455.5小时

报告期内培训
人均时长达
17.5小时

社会贡献与乡村振兴

公司积极将社会贡献和乡村振兴融入公司发展战略。公司采取“长短结合”的方式:短期聚焦精准公益项目,切实回应所在社区弱势群体的紧迫需求;中长期则结合在激光及智能制造领域的技术优势,通过推动产学研深度合作与设立教育基金,支持教育公平与科技创新人才培养,实现品牌声誉与社会价值的协同增长。为保障工作有效落实,公司由董事会统筹负责审议年度公益预算及重大社会贡献规划,同时由董办及人力资源部作为执行机构,具体负责公益项目推进与志愿者管理工作。

深耕社区公益,精准传递企业温度

报告期内,柏楚电子深入扎根所在地社区,通过精准帮扶举措提升社会福祉。公司持续发力吴泾镇人民政府发起的圆梦“微心愿”公益活动,针对外卖小哥、困境青少年及低保家庭的实际生活需求,捐赠微波炉、暖风机等生活物资。此外,针对双职工家庭假期子女看护难题,公司向属地“爱心寒托班”捐赠85份精美文具包,以实际行动传递企业温情,缓解社区民生压力。



助力教育公平,筑牢科创人才基石



公司始终将支持教育事业作为社会贡献的核心战略方向。报告期内,柏楚电子向上海市华二附初教育发展基金会定向捐赠,专项用于支持吴泾教委教育优质均衡发展项目。此举旨在协助优化属地教育资源配置,促进基础教育质量的整体提升,体现了公司在追求商业成功的同时,积极回馈教育、缩小资源差距的责任担当。

平等对待中小企业

柏楚电子将“合作共赢”与“共创”的经营理念贯穿于日常运营中。我们认为,产业链的健康与韧性不仅取决于核心企业自身的发展,也依赖于上下游中小企业的稳定经营。为此,公司在严格遵守《公司法》《证券法》等法律法规的基础上,将平等对待合作伙伴、保障中小企业权益作为履行“让经营可持续”价值观的重要实践。

公司建立了跨部门的协同保障机制:采购部与财务部共同负责合同履约的透明度与付款的及时性;人力资源部牵头推动相关社会责任政策的落实。在供应商管理方面,公司依据《供应商选择和管理程序》,从准入评估、绩效考核到动态分级与退出管理,全程贯彻公平公正原则,避免因企业规模而设置差异化条款。同时,通过《商务工作规范》与标准化的财务支付流程,公司坚持依约准时付款,以保障中小企业供应商的资金流稳定。

公司重视保障中小企业合作伙伴在交易过程中的合法权益,在商业合作中坚持平等协商、诚信履约的原则,结合合作内容、交付周期及行业惯例合理约定合同条款和付款安排,并按照约定及时推进结算与支付,避免因不合理账期或结算不透明增加中小企业经营压力。公司通过规范的对账、审批及付款流程,提高交易过程的透明度和规范性,努力营造公平、稳定的合作环境,支持中小企业合作伙伴稳健经营与共同发展。

截至报告期末,公司不存在通过国家企业信用信息公示系统公示的逾期尚未支付中小企业款项的情形,亦未发生因侵害债权人权益导致的重大诉讼。

科技伦理

公司结合业务特点,将负责任研发理念融入技术开发与产品管理过程,重点围绕研发合规、产品安全、知识产权保护及信息安全等方面加强规范管理,推动研发活动在合法合规、审慎稳健的基础上开展。

报告期内,公司研发活动未涉及科技伦理高敏感场景。公司将持续完善研发流程与内部控制机制,强化关键环节的规范要求与风险识别,防范因研发管理不当、知识产权争议或信息安全管理缺失引发的合规与声誉风险,为技术创新和业务可持续发展提供保障。

诚信筑基： 治理效能优化



合规经营

董事会有效性及多元化

公司严格遵守《中华人民共和国公司法》《中华人民共和国证券法》《上市公司治理准则》及上海证券交易所相关规则要求，持续完善以股东大会、董事会、监事会及经营层为核心的公司治理体系，明确权责边界与运作规则，保障公司依法合规、规范透明运行。其中，董事会在公司治理中发挥核心作用，通过规范的议事规则与授权体系统筹重大经营管理事项的决策与监督，下设战略委员会，负责对环境、社会及管治相关影响、风险和机遇进行监督与审阅，提升决策的专业性与审慎性；监事会则依法履行监督职责，强化对董事、高级管理人员履职及公司规范运作情况的监督检查。

公司重视董事会的结构合理性与决策有效性，建立了“能力结构+经验结构+独立性”相结合的多维度董事会配置机制，确保董事会构成与产业特征及战略发展需求相匹配。董事会呈现出中青年结合的特点，确保了成熟行业经验与前沿技术敏锐度的有机统一。非独立董事具备行业技术、计算机软件开发、财务会计及战略管理等多样化专业背景，既拥有深谙底层技术的行业专家以支撑科技创新，也配置了具备内控与审计经验的专业人士以强化治理的严谨性。



董事会通过专业化分工与协同机制提升治理效能。一方面，深谙底层技术的行业专家深度参与研发方向决策，确保智能制造等“硬科技”领域的研发投入精准对标市场需求；另一方面，具备内控与审计经验的专业人士主导信息安全、风险分级响应等机制建设，强化治理严谨性。技术专家与战略管理人才的协同，保障了公司科技创新与商业转化的有效衔接。

此外，多元化的决策视角促使董事会在战略制定中系统纳入员工关怀、环境保护及社会公益等利益相关方诉求，在追求经济效益的同时兼顾社会责任履行，为树立负责任的资本市场形象提供治理层面的有力支撑。



审计制度

审计制度的建设依托于《内部审计工作制度》、《内部举报及反舞弊管理制度》，由内审部负责反舞弊举报投诉机制的建立与运行。公司通过举报热线、邮箱及现场接待等多渠道受理信访，并由审计部门对举报内容进行初步评估与深度核实。公司极其注重对举报人的保护，严禁泄露举报人的姓名、职位等敏感信息，并建立了违规追责机制。报告期内，审计部门对舞弊风险进行了持续监测，维护了公平正义的商业道德环境。

党的建设

党建引领作为公司治理的核心驱动力，实现了企业文化与社会责任有机融合。截至2025年底，公司党支部共有党员185人，下设四个分支，并打造了“柏舸争流，奋者先”的党建品牌。公司通过每月开展“主题党日”等组织生活，将生态文明理念植入基层治理。

报告期内，支部组织党员参与“木白领养计划”环保活动，通过种植桂花树等实践行动，将党的光荣传统转化为推动绿色发展的具体成效。



反商业贿赂及反贪污

公司坚持廉洁合规经营，持续完善反商业贿赂与反贪污管理体系，严格遵守《中华人民共和国刑法》《中华人民共和国反不正当竞争法》《中华人民共和国监察法》《中华人民共和国反洗钱法》等法律法规及监管要求，对贿赂、腐败、回扣、舞弊、侵占挪用等行为保持“零容忍”。

公司将廉洁要求嵌入采购招投标、合同管理、费用报销、资金支付、资产管理等关键业务环节，通过职责分离、授权审批、监督复核、内控检查与审计监督等机制，降低廉洁风险与合规风险。

反贪污治理架构:公司建立了职责清晰的反贪污组织架构，由董事会承担最高监督职责，并由内审部作为归口管理部门，负责建立反舞弊举报投诉机制、组织案件调查及廉洁宣传工作。公司严格执行《内部举报及反舞弊管理制度》等核心准则，确保在战略制定与重大决策过程中充分考虑商业道德风险，致力于营造风清气正的商业环境。

反贪污风险管理

将贪腐风险识别与评估嵌入采购、销售、招投标等关键业务环节，通过常态化的内部审计监督潜在的合规漏洞。

01

面向全体员工及利益相关方公布了多元化的举报途径，包括举报热线、信箱及电子邮箱，并由审计部门定期查看与受理。

02

建立了严密的举报人保护及调查机制，承诺对举报人信息严格保密，并严禁任何形式的打击报复，举报一经查实将予以奖励。

03

针对判定为严重的舞弊事件，由审计部提请总经理审批后组建专门调查小组进行信息核实与追溯，构成犯罪的将依法移交司法机关处理，从而实现风险的闭环管理。

04

报告期内，未发现商业贿赂、贪污腐败、舞弊侵占或洗钱等重大违法违规事件。公司由举报程序产生的贪污腐败线索数量为0，举报投诉处理率保持在100%。公司未发生任何因违反反商业贿赂及反贪污相关法律法规而受到处罚的事件，也未发生针对公司或其员工的贪污诉讼案件，公司及下属子公司在商业道德领域保持了良好的合规记录。



反不正当竞争

公司始终坚持公平竞争原则，严格遵守《中华人民共和国反垄断法》《中华人民共和国反不正当竞争法》及《广告法》等法律法规，恪守商业道德与市场规则，依法合规开展经营活动。公司深知维护公平市场秩序对于保护品牌价值与声誉的战略重要性，明确由法务部负责监控和防范不正当竞争风险，确保营销、销售及市场推广活动的合规性。

公司将风险识别与防范融入日常运营，通过严格的内部审核确保对外宣传、广告及产品介绍信息真实、准确，坚决杜绝虚假宣传与商业诋毁。针对垄断风险，公司在与竞争对手、经销商合作过程中，通过合同条款约束与合规审核，严防达成垄断协议或滥用市场支配地位。同时，公司通过“柏士计划”等系统化培训体系，面向新员工及敏感岗位开展合规教育，强化员工对商业秘密保护及市场竞争规则的理解。截至报告期末，公司未发生因违反公平竞争原则而受到行政处罚的事项。

索引目录

CONTENTS

上海证券交易所《自律监管指引第14号——可持续发展报告(试行)》内容索引

关键绩效指标	报告章节名称
01 应对气候变化	应对气候变化
02 污染物排放	污染物排放
03 废弃物处理	废弃物处理
04 生态系统和生物多样性保护	生态系统和生物多样性保护
05 环境合规管理	环境合规管理
06 能源利用	能源利用
07 水资源利用	水资源利用
08 循环经济	循环经济
09 乡村振兴	社会贡献与乡村振兴
10 社会贡献	社会贡献与乡村振兴
11 创新驱动	创新驱动
12 科技伦理	科技伦理
13 供应链安全	供应链安全
14 平等对待中小企业	平等对待中小企业
15 产品和服务安全与质量	产品和服务安全与质量
16 数据安全与客户隐私保护	数据安全与客户隐私保护
17 员工	员工
18 尽职调查	利益相关方沟通
19 利益相关方沟通	利益相关方沟通
20 反商业贿赂及反贪污	反商业贿赂及反贪污
21 反不正当竞争	反不正当竞争