

证券代码：300984

证券简称：金沃股份

公告编号：2026-016

浙江金沃精工股份有限公司 2025 年年度报告摘要

一、重要提示

本年度报告摘要来自年度报告全文，为全面了解本公司的经营成果、财务状况及未来发展规划，投资者应当到证监会指定媒体仔细阅读年度报告全文。

所有董事均已出席了审议本报告的董事会会议。

天衡会计师事务所（特殊普通合伙）对本年度公司财务报告的审计意见为：标准的无保留意见。

非标准审计意见提示

适用 不适用

公司上市时未盈利且目前未实现盈利

适用 不适用

董事会审议的报告期利润分配预案或公积金转增股本预案

适用 不适用

公司经本次董事会审议通过的利润分配预案为：以 123478427 股为基数，向全体股东每 10 股派发现金红利 0 元（含税），送红股 0 股（含税），以资本公积金向全体股东每 10 股转增 0 股。

董事会决议通过的本报告期优先股利润分配预案

适用 不适用

二、公司基本情况

1、公司简介

股票简称	金沃股份	股票代码	300984
股票上市交易所	深圳证券交易所		
联系人和联系方式	董事会秘书	证券事务代表	
姓名	陈亦霏	徐益曼	
办公地址	浙江省衢州市柯城区航埠镇刘山一路 1 号	浙江省衢州市柯城区航埠镇刘山一路 1 号	
传真	0570-3376108	0570-3376108	
电话	0570-3376108	0570-3376108	
电子信箱	zqb@qzjianwo.com	zqb@qzjianwo.com	

2、报告期主要业务或产品简介

1、公司主营业务及产品

（1）轴承套圈

公司主营业务为轴承套圈研发、生产和销售，主要产品包含球类、滚针类和滚子类等产品，产品最终应用领域广泛涉及交通运输、工程机械、家用电器、冶金等国民经济各行各业。其中球类轴承套圈包括深沟球轴承套圈（DGBB 系列）、轮毂轴承套圈（HUB 系列）、水泵轴承套圈（WPB 系列）、串联式双滚道轴承套圈（TBB 系列）和角接触轴承套圈

(ACBB 系列) 5 个系列, 滚针类轴承套圈包括三角滚子轴承套圈 (CVJ 系列)、气门顶杆滚针轴承套圈 (RAB 系列)、滚针轴承套圈 (NRB 系列) 和花键套圈 (OWC 系列) 4 个系列, 滚子类轴承套圈包括卡车轮毂滚子轴承套圈 (TWB 系列)、圆锥滚子轴承套圈 (TRB 系列) 和圆柱滚子轴承套圈 (CRB 系列) 3 个系列。

(2) 丝杠零部件

丝杠是一种将旋转运动转化为直线运动的传动部件, 公司丝杠零部件产品为行星滚柱丝杠和滚珠丝杠对应的零部件, 包括螺母、滚柱和主丝杠。丝杠零部件加工与轴承套圈加工在原材料、加工工艺、性能要求、精度要求等方面存在高度重合, 同时公司在轴承套圈行业多年积累的全过程高效率、低成本、高质量能力, 能够为公司向丝杠产业发展提供优势。报告期内公司相关业务占公司营收的比例非常小, 对公司业绩不形成重大影响, 未来也取决于行业的发展及公司持续研发投入, 具有不确定性, 敬请投资者注意投资风险。

(3) 绝缘轴承套圈

公司研发的绝缘轴承套圈旨在通过在内外圈装配形成绝缘层以有效阻止电流通过轴承, 防止轴承电腐蚀, 延长轴承使用寿命。绝缘轴承套圈最终应用广泛, 包括新能源汽车、变频空调、工业变频电机等领域。报告期内, 公司送样和验证工作均有序进行中, 公司绝缘轴承套圈产品尚未形成收入, 对公司业绩不形成重大影响, 具有不确定性, 敬请投资者注意投资风险。

2、公司主要经营模式

(1) 采购模式

公司制定了《采购物资管理制度》, 并设有专门的采购部门。公司采购的原材料主要为钢管、锻件、钢棒等, 采购的其他物资主要为设备、刀具、工装等。公司建立了合格供应商制度: 原材料的合格供应商需满足公司的技术及质量标准, 由公司品保部、技术部、采购部开展联合评审。

无论是原材料还是其他物资, 均严格按照公司采购管理程序执行: 需求部门根据实际需求提出采购申请; 采购部确认采购需求, 并进行采购评审/审批; 采购需求评审/审批通过后, 对应采购人员进行采购作业; 采购员依据采购申请单的需求到货时间, 与供方确认好交期并进行交货跟踪; 采购物资到货后, 仓库人员办理验收入库; 采购部根据合同提出付款申请, 经财务部审核后完成货款支付。

采购流程如下:

①原材料的采购

公司与主要原材料供应商签订年度采购框架协议, 约定采购价格、付款方式等条款; 采购部每月根据原材料采购申请单编制采购需求, 经采购主管审批, 依照报批的采购需求向供货方下达正式采购订单, 并严格按照采购订单中约定的产品名称、型号、规格、数量、材料牌号、价格、交货日期等条款执行。采购物资运抵后, 品保部组织物资检验, 从源头控制原材料质量。

钢管、锻件、钢棒是公司生产的原材料, 其采购成本占营业成本的比重较大, 对公司的产品销售定价有着重要影响。由于钢材市场价格波动较大, 公司向原材料供应商采购钢管、锻件、钢棒的价格定期进行调整, 公司产品销售价格也会定期进行调整。

②其他物资的采购

设备、刀具、工装、油品、砂轮、包装品等物资是公司的主要生产部件和配件, 直接关系到生产效率和质量。技术部、品保部、制造部联合对相关物资进行技术论证和测试, 确定技术参数和质量标准, 采购部严格按照指定的品牌、规格、型号、数量, 与供方确定交期和价格, 确定合格供应商, 与其签订供货合同。

(2) 生产模式

报告期内, 公司主要采用“以销定产”的生产模式, 也会根据市场情况及以往客户的需求进行综合分析判断, 对部分产品提前生产、备货。公司客户通过其管理系统滚动更新其未来一定期间的产品需求预测, 对于未来 1-3 个月的产品需求会以订单的形式与公司进行确认, 公司取得订单后进行排产; 公司原材料采购及产品生产的周期通常在 2-3 周。

公司的具体生产模式如下:

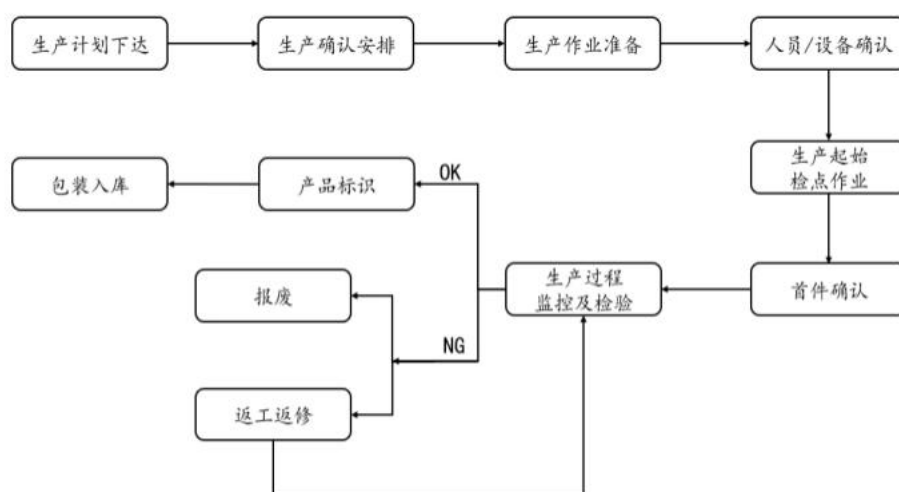
①制定生产计划

公司销售部门在接到客户新项目订单后，组织各部门进行订单合同评审，技术部确认公司现有设备及工艺是否满足客户需求，采购部确认原材料交期，生产计划部根据原材料交期安排生产并确认交期是否可以满足；生产计划部将原材料采购申请单发到采购部，采购部根据原材料采购申请单中标明的客户、规格、材质、数量或吨位、交货期等信息下达原材料订单给供应商，并跟踪交期；生产计划部向制造部下达生产计划，制造部门根据生产计划开展生产作业。

对于成熟产品，公司销售部门取得订单后，生产计划部将原材料采购申请发到采购部，采购部根据原材料采购申请单中标明的客户、规格、材质、数量或吨位、交货期等信息下达原材料订单给供应商，并跟踪交期；生产计划部向制造部下达生产计划，制造部门根据生产计划开展生产作业。

②组织生产

公司制造部根据生产计划开展生产作业，具体流程如下：



公司建立了完善的生产管理制度，对产品生产工艺及生产流程实行责任管理。在具体生产过程中，公司实行严格的生产管理，在锻造加工、割料加工、磨削加工、车削加工、热处理加工、精磨加工、无损探伤、外观检测、清洗防锈、包装入库等各个工艺环节严格按照生产工艺流程作业，各工序责任落实到人，保证产品质量。

③外协加工

报告期内，除组织自行生产外，公司委托外协厂商完成粗车及部分热处理、割料环节等生产环节。公司制定了严格的外协供应商生产过程控制、产品检验验收规定，对外协产品质量保证体系、技术要求、管理方法及职责制定了具体的要求。

(3) 销售模式

①直接销售模式

报告期内，公司采用直接销售的模式进行销售，公司生产的轴承套圈产品主要客户为舍弗勒、斯凯孚、恩斯克、恩梯恩、捷太格特等国际轴承公司。

公司的轴承套圈销售客户主要为大型国际轴承公司，公司的产品销售给其设立在全球各地的生产工厂；根据交付及结算的差异，可以分为“直接订单方式”和“寄售库存方式”两种方式。

A、直接订单方式

报告期内，公司与舍弗勒、斯凯孚、恩斯克、捷太格特、恩梯恩的部分订单，采用直接订单方式。客户直接通过其供应商管理系统或电子邮件方式下达订单，公司评审出交货期让客户确认，取得客户认可后安排生产。对于主要内销客户，公司负责将商品直接发往客户指定仓库，通常由公司承担运费；对于外销客户，公司主要负责将商品发往港口并承

担相应运费，商品报关出口之后主要由客户负责装船并运送至其海外仓库。

B、寄售库存方式

报告期内，公司与斯凯孚的大部分销售及舍弗勒的部分订单采用该方式实现销售。在“寄售库存方式”下，除框架合作协议外，双方签订寄售仓储协议，约定寄售产品的权利义务归属、结算条件等条款，协议附件中客户对全年不同型号产品的年需求量进行预计，并且对相应的库存水平、交货地点进行约定。在该销售方式下，公司与客户按照合同约定承担运费，公司发出商品存放在客户指定的仓库。仓库系客户直接指定，公司无需支付任何费用。

②受托加工模式

报告期内，公司存在少量受托加工模式，为客户提供轴承套圈加工服务。公司取得受托加工订单，加工所需原材料由客户提供，公司根据订单要求生产，完工后将产品运送至客户指定仓库，通常由公司承担运费。

3、市场地位

自设立以来，公司致力于各类轴承套圈的研发和制造，持续开拓国内、国外市场，实现了销售额的稳步上升，已经成为舍弗勒、斯凯孚、恩斯克、恩梯恩、捷太格特等全球大型轴承企业的供应商，并与其建立了长期、稳定的合作关系。公司产品已经出口至欧洲、北美洲、南美洲与亚洲等全球不同地方。同时，除国际轴承企业外，公司正积极开发本土客户。随着常州光洋轴承股份有限公司、宁波慈兴轴承有限公司等国内轴承企业技术研发能力的不断提升，公司亦将深化与国内客户的合作，开拓国内市场新的业务机会。

公司是一家高新技术企业，选择专业化产品发展方向，秉持提升技术工艺是核心竞争力的理念，自成立以来，公司在磨前技术产业链方面不断进行工序间的集成创新和工序内的微创新。公司竞争优势主要体现在技术工艺优势、产品质量优势及客户优势。

4、主要的业绩驱动因素

近年来，轴承巨头不断与具有成本优势的零部件供应商加深合作，逐步开放原本较为封闭的供应链，将部分成熟的核心工序予以外包。因此，无论国内外轴承行业企业，均将采取更加专业化的分工策略，更为灵活地响应市场需求。多数企业将专注部分环节的专业化生产经营，进一步明确产品定位。对轴承零部件生产企业而言，上述趋势将促进其承接更多加工工序，进一步扩大业务体量，同时，有助于凭借自身竞争优势提升细分领域壁垒，以及提升产品附加值和盈利能力。

公司轴承套圈产品主要用于生产汽车领域及工程机械、家用电器等非汽车领域的轴承成品。近年来，新能源汽车的快速发展将对汽车轴承的市场需求产生较大影响，预计未来汽车轴承市场的增量主要为新能源汽车，尤其是国内汽车市场在政策支持及消费需求的带动下，有望继续保持增长趋势。整体来看，汽车、机械工业、家用电器、机床制造及风电设备等轴承下游应用行业发展情况良好，有望继续带动上游轴承及轴承套圈行业的发展。

此外，公司将借助在轴承套圈行业的多年积累和领先优势，积极布局丝杠零部件、绝缘轴承套圈等新产品业务，驱动公司新的业务增长。

3、主要会计数据和财务指标

(1) 近三年主要会计数据和财务指标

公司是否需追溯调整或重述以前年度会计数据

是 否

元

	2025 年末	2024 年末	本年末比上年末增减	2023 年末
总资产	1,621,725,435.24	1,391,586,552.02	16.54%	1,290,025,566.01
归属于上市公司股东的净资产	1,053,779,039.60	909,599,010.92	15.85%	701,482,216.02
	2025 年	2024 年	本年比上年增减	2023 年
营业收入	1,246,206,646.76	1,146,459,142.60	8.70%	988,475,732.29

归属于上市公司股东的净利润	48,198,837.79	26,135,869.82	84.42%	37,707,774.83
归属于上市公司股东的扣除非经常性损益的净利润	43,845,735.66	25,029,721.39	75.17%	18,100,593.47
经营活动产生的现金流量净额	41,739,197.96	50,962,515.07	-18.10%	138,577,471.32
基本每股收益（元/股）	0.4	0.34	17.65%	0.49
稀释每股收益（元/股）	0.4	0.46	-13.04%	0.48
加权平均净资产收益率	4.94%	3.74%	1.20%	5.43%

（2）分季度主要会计数据

单位：元

	第一季度	第二季度	第三季度	第四季度
营业收入	295,996,879.32	317,607,215.45	316,428,888.08	316,173,663.91
归属于上市公司股东的净利润	12,310,856.60	13,158,430.69	11,873,958.47	10,855,592.03
归属于上市公司股东的扣除非经常性损益的净利润	11,898,517.32	11,443,943.94	10,919,823.55	9,583,450.85
经营活动产生的现金流量净额	12,451,763.49	22,640,230.74	4,486,431.87	2,160,771.86

上述财务指标或其加总数是否与公司已披露季度报告、半年度报告相关财务指标存在重大差异

是 否

4、股本及股东情况

（1）普通股股东和表决权恢复的优先股股东数量及前 10 名股东持股情况表

单位：股

报告期末普通股股东总数	10,288	年度报告披露日前一个月末普通股股东总数	10,059	报告期末表决权恢复的优先股股东总数	0	年度报告披露日前一个月末表决权恢复的优先股股东总数	0	持有特别表决权股份的股东总数（如有）	0
前 10 名股东持股情况（不含通过转融通出借股份）									
股东名称	股东性质	持股比例	持股数量	持有有限售条件的股份数量	质押、标记或冻结情况				
					股份状态	数量			
郑立成	境内自然人	13.04%	16,079,112.00	12,059,334.00	质押	3,000,000.00			
杨伟	境内自然人	10.25%	12,633,587.00	9,475,190.00	不适用	0.00			
赵国权	境内自	9.78%	12,059,334.00	9,044,500.00	不适用	0.00			

	然人					
郑小军	境内自然人	8.85%	10,910,824.00	0.00	不适用	0.00
衢州同沃投资管理合伙企业(有限合伙)	境内非国有法人	5.18%	6,380,599.00	0.00	不适用	0.00
叶建阳	境内自然人	4.66%	5,742,540.00	4,306,904.00	不适用	0.00
招商银行股份有限公司一鹏华碳中和主题混合型证券投资基金	其他	3.81%	4,690,593.00	0.00	不适用	0.00
中国建设银行股份有限公司一永赢先进制造智选发起式证券投资基金	其他	3.06%	3,766,764.00	0.00	不适用	0.00
衢州成伟企业管理有限公司	境内非国有法人	1.71%	2,103,494.00	0.00	不适用	0.00
招商银行股份有限公司一永赢高端装备智选发起式证券投资基金	其他	1.37%	1,694,032.00	0.00	不适用	0.00
上述股东关联关系或一致行动的说明	1、杨伟、郑立成、赵国权、郑小军和叶建阳为公司的共同实际控制人，并签有一致行动协议； 2、郑立成、杨伟、赵国权、郑小军、叶建阳分别持有同沃投资 14.04%、12.61%、9.59%、10.43%、4.57% 的投资份额，且郑立成为同沃投资执行事务合伙人； 3、衢州成伟为杨伟、郑立成控制的企业； 4、除此之外，公司未知上述股东之间是否存在关联关系或一致行动关系。					

持股 5%以上股东、前 10 名股东及前 10 名无限售流通股股东参与转融通业务出借股份情况

适用 不适用

前 10 名股东及前 10 名无限售流通股股东因转融通出借/归还原因导致较上期发生变化

适用 不适用

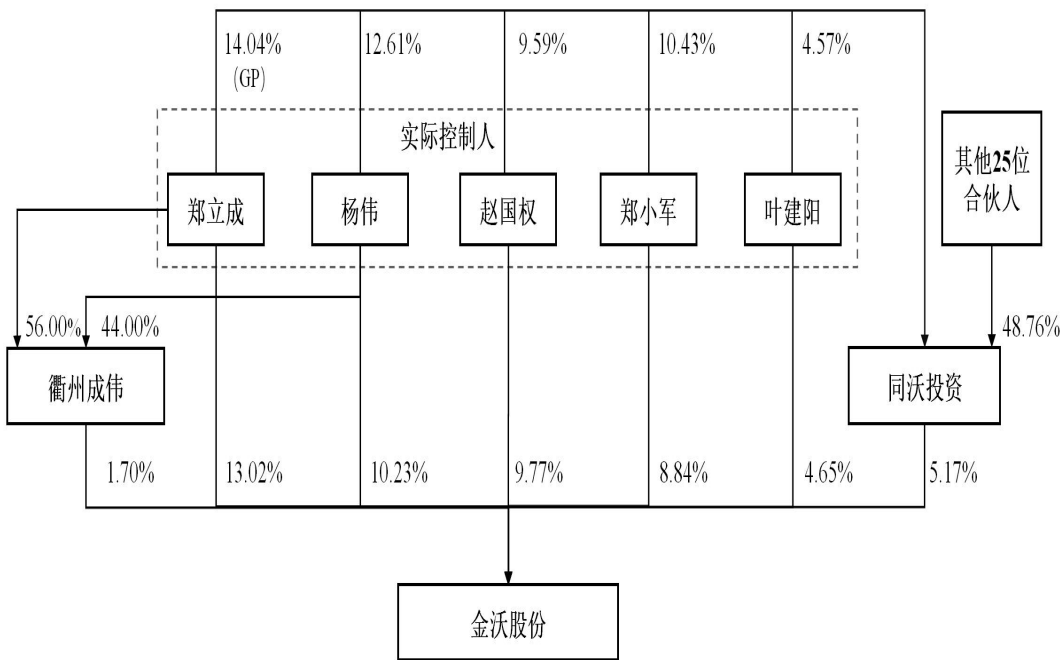
公司是否具有表决权差异安排

适用 不适用

(2) 公司优先股股东总数及前 10 名优先股股东持股情况表

公司报告期无优先股股东持股情况。

(3) 以方框图形式披露公司与实际控制人之间的产权及控制关系



5、在年度报告批准报出日存续的债券情况

适用 不适用

三、重要事项

详见公司 2025 年度报告“第五节 重要事项”。