

证券代码：002990

证券简称：盛视科技

公告编号：2026-014

盛视科技股份有限公司 2025 年年度报告摘要

一、重要提示

本年度报告摘要来自年度报告全文，为全面了解本公司的经营成果、财务状况及未来发展规划，投资者应当到证监会指定媒体仔细阅读年度报告全文。

所有董事均已出席了审议本报告的董事会会议。

非标准审计意见提示

适用 不适用

董事会审议的报告期利润分配预案或公积金转增股本预案

适用 不适用

是否以公积金转增股本

是 否

公司经本次董事会审议通过的利润分配预案为：以公司现有总股本 261,852,138 股为基数，向全体股东每 10 股派发现金红利 1.00 元（含税），送红股 0 股（含税），不以公积金转增股本。

董事会决议通过的本报告期优先股利润分配预案

适用 不适用

二、公司基本情况

1、公司简介

股票简称	盛视科技	股票代码	002990
股票上市交易所	深圳证券交易所		
联系人和联系方式	董事会秘书	证券事务代表	
姓名	秦操	梁芳	
办公地址	深圳市南山区高新北四道 11 号盛视大厦	深圳市南山区高新北四道 11 号盛视大厦	
传真	0755-83849210	0755-83849210	
电话	0755-83849249	0755-83849249	
电子信箱	investor@maxvision.com.cn	investor@maxvision.com.cn	

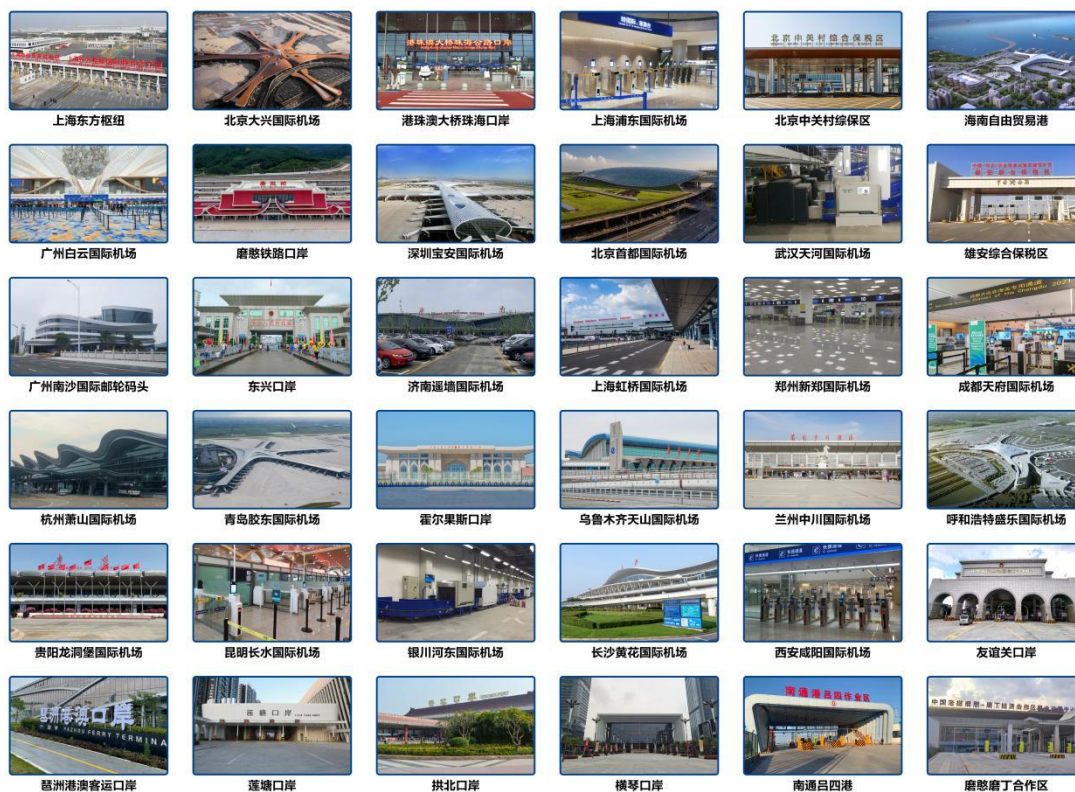
2、报告期主要业务或产品简介

公司是一家从事人工智能、机器人、多模态大模型等新一代信息技术研究，为用户提供符合未来发展需求的智能产品及“AI+行业”解决方案的国家级高新技术企业。公司目前专业提供智慧口岸查验系统整体解决方案及其智能产品，包括航空口岸、陆路口岸、水运口岸，业务涵盖边检和海关（含原检验检疫）等出入境旅客、货物及交通运输工具的智能

通关查验和智能监管等。公司在智慧口岸领域深耕二十余年，已成长为国内领先的智慧口岸查验系统整体解决方案提供商。基于在智慧口岸领域的技术积累，公司已将业务拓展至智能交通、智慧机场、智慧城市管理、智慧港口、智慧消防、智慧园区等其他应用领域，并积极优化布局人形机器人在教育、康复、老人陪护等场景的落地应用。公司下游客户主要为口岸主管部门、边检、海关（含原检验检疫）、机场集团、公安部门、交通管理部门、道路规划和建设管理部门、城市管理部门、应急管理部门、国有企业、民营企业等。公司主营业务情况具体如下：

(1) 智慧口岸

依托广东省智慧口岸工程技术研究中心、广东省工业设计中心、深圳市图像智能分析工程技术研究中心和博士后创新实践基地，基于设备互联、信息共享、集约管理等理念，通过图像分析、数据挖掘、机器学习等人工智能技术，开发满足业务需求的系统和产品，优化旅客、交通运输工具、货物、邮件查验流程，整合现有口岸系统资源，打通口岸各系统信息壁垒，实现口岸系统之间无缝连接，构建同一平台协作模式。公司研发并已落地应用的自助查验系统、无感通关系统、海关智能旅检人脸识别系统、智能检疫系统、智能查验系统、口岸服务机器人、视频防尾随系统、集装箱空箱检测系统、车辆一站式电子验放系统、船舶人员智能管控系统、高分可视化指挥平台等系列产品，覆盖智能查验、智能防控、智能检疫等三个系列的智慧口岸查验防控系统，形成了在航空、陆路、水运三类口岸领域的全方位应用，为守护国门安全和便利化通关提供有力保障。



公司部分成功案例图

(2) 智能交通及其他

1) 智能交通

在智能交通领域，公司凭借深厚的行业技术底蕴，构建起以人工智能、大数据技术为内核的产品与服务体系，以场景应用为导向，深度赋能城市交通的各个场景，在交通安全、交通畅通、交通服务三大核心领域，提供一站式产品技术服务，助力构建安全、高效、便捷的现代化城市交通生态。公司精心打造了涵盖交通管控平台、交通信号控制机、交通流检测器、多功能雷达测速仪等在内的一系列 ITS 软硬件产品矩阵。同时，公司为客户提供前沿的智能交通综合咨询、人工智能场景定制服务，凭借定制化解决方案，满足客户多样化的需求。这些优质产品与服务获得了行业相关部门的高度认可，斩获“中国智能交通建设推荐品牌”、“中国智慧城市建设推荐品牌”等诸多荣誉，进一步彰显了公司在行业内的领先地位。

在发展战略上，公司坚持“立足国内，布局全球”的理念，在中亚、东南亚、中东等多个地区，建立了成熟的国际 ITS 产品研发、营销与交付体系。公司凭借领先的产品技术、专业的咨询服务和贴心的本地化支持，助力不同国家和地区提升 ITS 基础能力，推动高端智能交通能力的升级，实现海外 ITS 业务的稳健增长。由阿曼皇家警察发起，公司与合作伙伴共同参与打造的阿曼道路安全智慧提升项目于 2025 年 6 月荣获国际道路联合会（IRF）颁发的 2025Award 道路安全大奖，成为 IRF 道路安全方向 2025 年全球唯一获奖项目。

随着公司在智能交通领域布局的持续深化，公司智能交通业务有望成长为继智慧口岸业务之后，推动公司业绩增长的全新引擎，为公司的长远发展注入强劲动力。

2) 智慧机场

智慧机场自助系统包括自助值机、自助托运、自助安检、自助登机、中转通道、行李分拣、违禁品分析、服务机器人、协运机器人、消杀机器人、AI 测温、智能旅客安检（回筐）系统等无人化、全流程的系统。基于在智慧口岸业务的技术积累和视频检测、图像识别、行为分析、特征比对等人工智能核心技术的延伸，并结合与机场的合作经验及航空业务的需求特点，公司开发了能够满足机场多个场景使用需求的产品和方案，推进机场“无纸化”便捷出行。公司自主研发的自助安检系统系全国首创，并在上海虹桥机场、昆明长水机场获批使用，该系统采用人工智能技术进行尾随判断报警，不仅降低了安检人员的工作压力，还极大地提高了机场安检管控的安全性。

3) 机器人等其他人工智能产品和“AI+行业”应用

依托多年的技术积累，公司在人工智能、机器人、多模态大模型等新一代信息技术领域具有较好的技术基础，将声学识别、人脸识别、行为分析、特征比对等人工智能技术应用于智能产品的创新应用中。公司推出的智慧系统具有广阔的行业普适性，能根据采集的数据提供分析和判断，通过搭载满足不同场景应用的高精度算法，可应对数据激增带来的成本和复杂性挑战，推动人工智能技术在各行业的落地应用。基于多年的技术基础和智慧口岸、智能交通、智慧机场领域积累的经验，公司产品还可应用于其他智慧系统领域（如智慧城市管理、智慧港口、智慧消防、智慧园区等），助力各行业的数字化转型。

此外，公司深耕机器人产品研发，始终以技术创新为核心，持续加大研发投入。截至目前，公司已掌握多模态融合感知、意图识别与决策、垂直领域专用大模型、高精度运动控制、强化学习以及 SLAM 自主定位导航等机器人核心技术，构建了涵盖环境感知、智能决策至精确执行的完整技术体系，为各类机器人产品提供强劲技术支撑。公司近年已研发形成覆盖多维度场景的智能机器人产品矩阵，包括室内/外巡检机器人、协作机器人、车底查验机器人、测温机器人、协运机器人、室内外清洁机器人等，多款机器人产品已经成功在口岸场景落地应用。

2025 年 7 月，公司通过公开竞拍竞得法国 NAO 机器人资产，加速布局人形机器人业务，并在法国巴黎设立了全资子公司，承接 NAO 机器人资产和 NAO 机器人原核心团队，同时在国内设立了专注于机器人业务的全资子公司，将其作为法国子公司的生产职能以及部分研发职能的承接主体，有效建立与法国子公司的联动和协同，优化法国子公司的供应链和研发机制，公司将充分发挥双方优势，推出适用于教育、康复、老人陪护等场景的机器人以及机器人潮玩系列产品，提供从“幼儿-青少年-中老年”全年龄段的机器人服务业务。

公司所处行业发展情况、行业地位等内容详见公司《2025 年年度报告》“第三节 管理层讨论与分析”“一、报告期内公司从事的主要业务”和“二、报告期内公司所处行业情况”的相关内容。

3、主要会计数据和财务指标

(1) 近三年主要会计数据和财务指标

公司是否需追溯调整或重述以前年度会计数据

是 否

单位：元

	2025 年末	2024 年末	本年末比上年末增减	2023 年末
总资产	3,803,509,340.44	3,447,706,750.79	10.32%	3,553,086,140.36
归属于上市公司股东的	2,489,560,565.48	2,400,418,108.43	3.71%	2,298,708,622.03

净资产	2025 年	2024 年	本年比上年增减	2023 年
营业收入	1,445,224,571.59	1,222,125,430.55	18.26%	1,573,017,083.59
归属于上市公司股东的净利润	85,314,558.11	174,901,089.28	-51.22%	198,230,079.17
归属于上市公司股东的扣除非经常性损益的净利润	70,752,728.73	146,322,613.84	-51.65%	172,222,526.68
经营活动产生的现金流量净额	155,981,156.31	80,098,270.64	94.74%	103,358,742.38
基本每股收益（元/股）	0.33	0.69	-52.17%	0.77
稀释每股收益（元/股）	0.33	0.69	-52.17%	0.77
加权平均净资产收益率	3.50%	7.48%	-3.98%	9.03%

（2）分季度主要会计数据

单位：元

	第一季度	第二季度	第三季度	第四季度
营业收入	304,369,807.60	244,690,737.89	403,877,872.76	492,286,153.34
归属于上市公司股东的净利润	30,255,816.96	-6,174,263.53	37,224,715.87	24,008,288.81
归属于上市公司股东的扣除非经常性损益的净利润	26,413,973.17	-10,772,546.91	32,935,286.88	22,176,015.59
经营活动产生的现金流量净额	4,416,589.49	20,993,244.36	74,701,477.94	55,869,844.52

上述财务指标或其加总数是否与公司已披露季度报告、半年度报告相关财务指标存在重大差异

是 否

4、股本及股东情况

（1）普通股股东和表决权恢复的优先股股东数量及前 10 名股东持股情况表

单位：股

报告期末普通股股东总数	23,753	年度报告披露日前一个月末普通股股东总数	22,369	报告期末表决权恢复的优先股股东总数	0	年度报告披露日前一个月末表决权恢复的优先股股东总数	0
前 10 名股东持股情况（不含通过转融通出借股份）							
股东名称	股东性质	持股比例	持股数量	持有有限售条件的股份数量	质押、标记或冻结情况		
					股份状态	数量	
瞿磊	境内自然人	61.18%	160,200,000	121,650,000	质押	4,240,000	
舟山智能人企业管理咨询合伙企业	境内非国有法人	2.39%	6,264,700	0	不适用	0	

(有限合伙)						
舟山云智慧企业管理咨询合伙企业(有限合伙)	境内非国有法人	1.89%	4,958,800	0	不适用	0
东南大学教育基金会	境内非国有法人	0.46%	1,200,000	0	不适用	0
李爱涛	境内自然人	0.40%	1,048,500	0	不适用	0
大家人寿保险股份有限公司-传统产品	其他	0.37%	962,500	0	不适用	0
安徽盛视公益基金会	境内非国有法人	0.31%	800,000	0	不适用	0
陈筱燕	境内自然人	0.25%	666,900	0	不适用	0
卢伟	境内自然人	0.25%	658,400	0	不适用	0
香港中央结算有限公司	境外法人	0.25%	651,592	0	不适用	0
上述股东关联关系或一致行动的说明	舟山智能人企业管理咨询合伙企业(有限合伙)和舟山云智慧企业管理咨询合伙企业(有限合伙)为公司员工持股平台,与瞿磊存在一致行动关系;上述三名股东与其他前十大股东不存在一致行动关系;此外,未知其他股东之间是否存在关联关系、是否属于一致行动人。					
参与融资融券业务股东情况说明(如有)	股东李爱涛通过普通证券账户持有公司股票 0 股,通过国元证券股份有限公司客户信用交易担保证券账户持有公司股票 1,048,500 股,实际合计持有 1,048,500 股。 股东卢伟通过普通证券账户持有公司股票 22,800 股,通过国信证券股份有限公司客户信用交易担保证券账户持有公司股票 635,600 股,实际合计持有 658,400 股。					

持股 5%以上股东、前 10 名股东及前 10 名无限售流通股股东参与转融通业务出借股份情况

适用 不适用

前 10 名股东及前 10 名无限售流通股股东因转融通出借/归还原因导致较上期发生变化

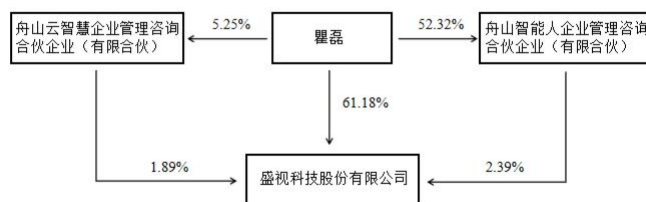
适用 不适用

(2) 公司优先股股东总数及前 10 名优先股股东持股情况表

适用 不适用

公司报告期无优先股股东持股情况。

(3) 以方框图形式披露公司与实际控制人之间的产权及控制关系



5、在年度报告批准报出日存续的债券情况

适用 不适用

三、重要事项

报告期内，公司始终坚持技术创新为核心驱动力，持续深耕 AI 应用，推进大模型、智能体等新技术向智慧口岸、智能交通、口岸外延领域等场景渗透，不断深化产品创新和升级，提升产品竞争力，为公司业务拓展创造有利条件；业务拓展方面，公司在传统项目制业务的基础上，推进业务模式创新，推出中长期维保服务，增强客户黏性，增加业务的持续稳定性，行业优势地位进一步夯实；口岸外延领域业务成果显著，成功中标上海东方枢纽 E2 工程联检设施建设项目、北京亦庄综保区智能化硬件设备及海关业务系统采购项目等，行业标杆效应持续凸显；海外市场，口岸、交通、机场多板块业务取得突破，继续保持快速增长。此外，报告期内，公司在多维度场景的智能机器人产品矩阵的基础上，加速布局人形机器人领域，于 2025 年 7 月，成功竞得 Aldebaran SAS（以下简称“Aldebaran 公司”）下属 NAO 机器人资产，有效完善了公司机器人技术体系，加速公司在人形机器人领域的研发进程和产业布局。

报告期内，公司实现营业收入 144,522.46 万元，同比增长 18.26%；实现归属于上市公司股东的净利润 8,531.46 万元，同比下降 51.22%。影响公司业绩的主要因素包括以下几个方面：（1）报告期内，公司按照企业会计准则计提应收账款、合同资产等各类资产减值准备 17,537.63 万元；（2）公司拓展战略性新型业务致主营业务整体毛利率下降了 5.27 个百分点；（3）公司实施了 2024 年限制性股票激励计划，确认股份支付费用 3,931.31 万元，较于去年同期增加 3,413.21 万元；（4）公司加大对机器人等业务的研发投入，研发费用为 19,165.31 万元，较于去年同期增加 3,840.26 万元。

1.持续深耕智慧口岸场景，业务内容和模式不断丰富

随着国家发改委、海关总署等九部门联合发布的《关于智慧口岸建设的指导意见》的推进实施，我国智慧口岸建设进入新的阶段。公司依托智慧口岸行业领先地位，持续跟进智慧口岸建设需求，并重点拓展综保区、特殊功能区等口岸外延领域业务，创新服务模式，在传统的智慧口岸查验业务基础上，创新推出中长期维保服务，为客户提供中长期稳定的信息化服务支持，挖掘口岸业务的广度和深度，进一步增强客户的黏性和行业影响力，巩固行业竞争优势。

报告期内，公司承接了北京亦庄综保区智能化硬件设备及海关业务系统采购项目、上海东方枢纽 E2 工程联检设施建设项目、广州白云国际机场三期扩建工程口岸联检单位航站区信息化项目（边检）、深圳机场航站楼海关出入境智能化改造项目、成都天府国际机场口岸检查检验及配套设备设施（航站楼现场部分）维保服务项目、杭州萧山国际机场 T4 联检单位专项系统维修保养业务项目、嘉兴全球航空物流枢纽项目边检智能化项目、二连浩特智慧口岸管理系统项目、满洲里公路口岸查验设备升级改造项目、磨憨-磨丁合作区国际商贸服务区围网配套监管设施设备建设项目、磨憨口岸卡口及通道扩建一站式智慧查验设施设备建设项目等。

2.持续耕耘海外市场，多行业板块取得突破，公司海外业务收入增长迅速

公司坚定不移地推进海外市场开拓战略，海外团队日趋成熟，销售网络持续完善，全球业务版图不断扩大。公司在一个个项目中，用技术和实力点亮世界版图，在巩固中东、中亚、非洲等重点区域优势的同时，实现欧洲、美洲市场初期拓展，全球销售渠道初步建成。公司积极推行人才本地化战略，充分发挥本地员工的语言文化优势，显著提升了海外团队的综合竞争力。

海外业务持续发展，口岸、交通、机场多个行业板块均取得了重要突破。口岸领域，公司的智慧海关方案在科特迪瓦、塞内加尔、利比亚等多个国家交付使用，极大优化了用户的业务流程，大大提高了通关效率。交通领域，由阿曼皇家警察发起，公司与合作伙伴共同参与打造的阿曼道路安全智慧提升项目于 2025 年 6 月荣获国际道路联合会（IRF）颁发的 2025Award 道路安全大奖，成为 IRF 道路安全方向 2025 年全球唯一获奖项目。该项目的相关方案在中东、中亚、非洲等重点区域正在复制落地。机场领域，公司创新研发的“机场一张脸”智慧安检方案在中亚、南美洲等机场交付使用，为用户提供了先进的安全系统，大幅提升旅客体验感。

报告期内，公司海外业务确认收入同比增长 81.59%。公司将聚焦重点区域与关键渠道，持续深耕，推动渠道资源高效转化为商机，实现区域与行业的协同突破，力争海外业务保持高速增长态势。

3. 智能机器人深度赋能口岸全场景，智慧查验与安全防控迈上新台阶

报告期内，公司紧抓国家智慧口岸建设、提升口岸通关智能化与安全管控能力的行业发展机遇，深耕口岸查验核心优势领域，依托多年深厚技术积淀、场景理解与行业资源，持续聚焦智慧口岸垂直细分场景，稳步推动一系列智能机器人产品在口岸服务、通关查验、智慧巡检场景的深度落地与应用，实现口岸通关效率、服务品质与安全管控能力的提质增效，有力支撑我国智慧口岸的数字化转型与高标准建设升级。

公司将持续加大研发投入，聚焦机器人核心技术升级与产品迭代，全力推进场景落地应用推广，拓展口岸场景覆盖面，推动机器人规模化落地，以科技赋能智慧口岸，打造行业标杆。

4. 多模态大模型及智能体技术创新，赋能口岸、交通智能化提升

报告期内，公司以“盛算”大模型技术底座为核心，深化“1+N+X”研发体系纵深落地，完成多模态大模型技术底座全面升级，实现从技术突破到规模化商用的进阶。依托该体系打造的口岸业务专属子模型与场景化模块，已在全国多个核心口岸、机场及交通枢纽落地，大幅提升口岸场景适配效率与业务处理能力。

同时，公司以大模型与智能体技术作为构建新质生产力的核心引擎，持续推动大模型深度推理与类人交互能力的技术攻关。其中，“海关数智关员 1.0”智能体已完成总署平台对接并在深圳海关启动试点，推动海关监管模式革新；智能交通 AI 助手已深度赋能自研的智能交通综合管理平台，即将落地多个海外项目，彰显公司 AI 方案的全球竞争力。

相关方案在核心场景的规模化落地，有效提升运营效率、降低人工负荷，实现智能辅助决策与风险预警。公司将继续坚定推进“AI+”核心战略，深化“盛算”大模型技术底座与智能体应用创新，以持续的技术突破和深刻的行业洞察，推动口岸与交通行业的智能化再升级。

5. 口岸创新纵深推进，核心产品迭代升级

公司始终以技术创新为核心驱动力，紧扣“口岸创新纵深推进，核心产品迭代升级”发展主线，在筑牢身份认证安全防线的基礎上，持续深化查验产品迭代升级，推动核心产品与口岸查验场景深度融合。

报告期内，公司坚持“技术升级+国产化适配+市场拓展”发展思路，重点推进大模型在口岸场景的垂直落地，推动口岸核心产品智能化水平显著提升。公司积极响应国产化替代战略，深化与国产供应链的相关合作，持续拓展国产化适配范围，构建安全可控的产品生态。

同时，公司深化口岸查验模式创新，创新分类查验、家庭查验等新型通关查验模式成果在多地口岸落地，新一代智能验证台、快捷通道等产品联动后端大模型提升查验效能，为口岸查验智能化、便捷化、安全化高质量发展注入强劲动能，充分彰显公司在口岸创新领域的引领地位。

6. 布局人形机器人新赛道，全球化技术攻坚打造全新增长引擎

报告期内，公司正式迈入人形机器人核心赛道，持续加强研发投入与人才队伍建设，聚焦多模态通用大模型、具身智能、强化学习、多模态感知、全身运动控制等核心技术攻关，并以自主研发与产业并购同步进行，加速产业布局。2025 年 7 月，公司成功竞购全球人形机器人先驱法国 Aldebaran 公司 NAO 机器人核心技术与相关资源，深度整合其成熟技术与研发骨干，组建中法联合研发团队，完善“感知-决策-执行”全链路技术体系，推动人形机器人整体技术突破。在此基础上，公司加速推进产品研发与场景应用落地，以 NAO 机器人为核心载体，依托现有产品生态与核心技术优势，致力构建覆盖从“幼儿-青少年-中老年”全年龄段的机器人服务体系。

盛视科技股份有限公司

法定代表人：瞿磊

2026 年 4 月 15 日